

2025 (令和7年)

4.1

広報

さがみはら

No.1550

毎月1日・15日発行

写真 第19代市観光親善大使に就任した3人
左 黒沼陽央さん 中央 瀬沼愛花さん 右 山崎花さん

各区の記念ロゴマーク



区誕生15周年を迎えました



HOT Info

デジタルで変わるみんなのさがみはら条例を制定

12面
相模原スポーツ・レクリエーションパーク人工芝グラウンドなどが夜間も利用可能に

特集

市の主な取り組みと 予算のポイント



市の手続き、イベントや施設のお問い合わせに...

市コールセンター ☎042-770-7777 FAX 042-770-7766

8時~21時 年中無休 ※品質向上のため、通話を録音しています。

市の人口
世帯

人口 721,949人(634減) 世帯 348,622世帯(33減)

男 359,272人
女 362,677人

令和7年3月1日現在。()は前月との増減。
令和2年国勢調査に基づく推計人口

市の主な取り組みと 予算のポイント

— 未来を拓く、70年の歩みから次の10年につなぐ予算 —

市の総合計画を戦略的・効率的に推進するために「市総合計画推進プログラム」(以降「推進プログラム」と表記)を策定し、今後3年間の市政運営の基本的な視点や主な取り組みを定めました。推進プログラムに基づいた今年度の主な取り組みと予算のポイントを紹介します。

◎政策のポイントについて=政策課☎042-769-8203

◎一般会計予算のポイントについて=財政課☎042-769-8216

政策のポイント

円 内の金額は令和7年度の事業費

分野横断的な3つの重点テーマ

人口減少・少子高齢化が進行する中でも、将来にわたり市民が安全で安心して暮らせる社会を実現するため、特に重点的に力を入れて取り組む3つのテーマです。

少子化対策

- 一部新 市子育て応援条例を基に、社会全体で子育てを応援する機運の醸成を図るための取り組み **3 5 3** **1,689万円**
- 一部新 淵野辺公園へのふわふわドームの整備や、相模原麻溝公園へのロング滑り台の設置に向けた取り組みなど **3 11** **7億0,718万円**
- 一部新 本市独自の婚活イベントや、ライフデザインセミナーの開催など **3 5** **3,746万円**



雇用促進対策

- 一部新 株式会社上場などを旨とする人材の創出に向けた起業家への支援の拡充 **8 9** **5,087万円**
- 障害特性に応じた働き方の促進や、障害者雇用の拡大に向けた支援 **3 8 10** **1,748万円**
- 市就職支援センターでの分野横断的な支援 **8** **1億9,555万円**



中山間地域対策

- 現行の路線バスや乗合タクシーなどの再編に向けた実証運行の実施 **9 11** **2,635万円**
- 道の駅の設置に向けた基本構想の策定 **8 9 11** **1,000万円**
- 中山間地域振興モデル地区(小原・青根)推進事業の実施 **7 11 13 15** **3億6,904万円**



本市の個性を生かす分野

都市部と豊かな自然を併せ持つ本市の魅力や、新たなまちづくりの推進など将来に向けたポテンシャルを「個性」と整理し、個性を生かす分野に「子育て」「教育」「まちづくり」を位置付けて取り組みます。

子育て

- 新 学校給食費の一部無償化 **3 4 10** **2億4,096万円**
 - 独自 市立小学校と義務教育学校で1年生の学校給食費を無償化
 - 新 1か月児健康診査事業 **3** **2,349万円**
- 生後1か月ごろの赤ちゃんの発育状況を確認する健康診査の受診促進に向けた費用の一部助成



教育

- 宇宙教育普及事業 **4 9** **3億3,353万円**
- 宇宙を学ぶ教育環境の充実を図るための博物館プラネタリウムのリニューアルなど
- 温かさのある教育推進事業 **3 4 10** **2億5,882万円**
- 中学校夜間学級の運営、校内登校支援教室の拡充など



まちづくり

- リニアまちづくり関連推進事業 **8 9 11** **7億6,086万円**
- リニア中央新幹線開業を見据えた橋本駅周辺の区画整理など
- 麻溝台・新磯野地区整備推進事業など **8 9 11** **19億9,839万円**
- 産業・みどり・文化・生活が融合した新たな都市づくりを進める拠点となる市街地整備の推進



市総合計画の「目指すまちの姿」実現に向けた主な取り組み

福祉 笑顔で健やかに暮らせるまち

- 一部新 包括的支援体制の充実に向けた重層的支援体制整備事業の実施など **3 10 11** **1億9,750万円**
- 一部新 若年性認知症相談窓口等の相談体制の充実やチームオレンジの中核的な支援拠点の整備など **3 16** **1億6,293万円**



安全・安心 安全で安心な暮らしやすいまち

- 防災対策スーパーバイザー制度の導入や、各種ハザードマップなど、災害時の自助・共助の取り組みの普及啓発など **11** **900万円**
- 一部新 住宅防火対策の推進や児童への防火教育、火災原因調査体制の充実など **4 11** **1,464万円**



環境 人と自然が共生するまち

- 公共施設への太陽光発電設備や木質バイオマスボイラー等の再生可能エネルギー設備の導入など **7 13 15** **6億2,143万円**
- 新 次期一般廃棄物最終処分場の候補地選定と基本計画案の策定など整備に向けた取り組みの推進 **12 14** **3,444万円**



SDGsの17のゴール



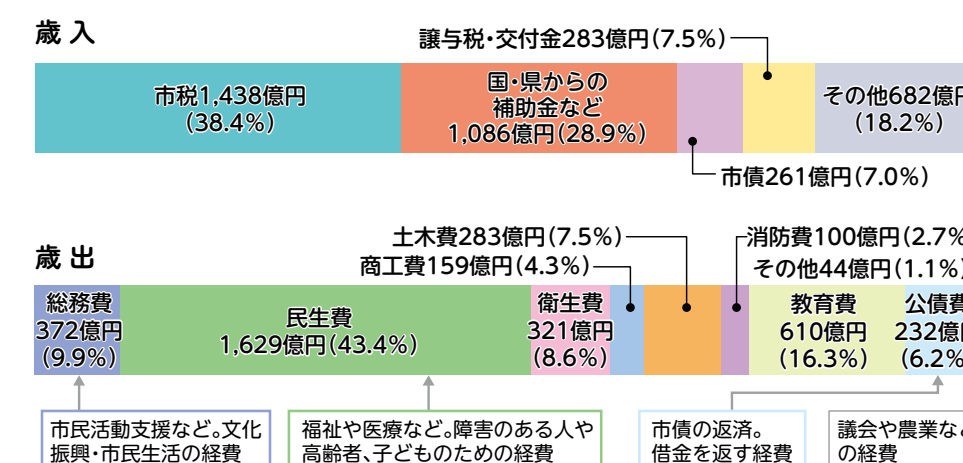
各分野の取り組みが関連するSDGsの主な目標(ゴール)を各項目に表示しています。

予算のポイント

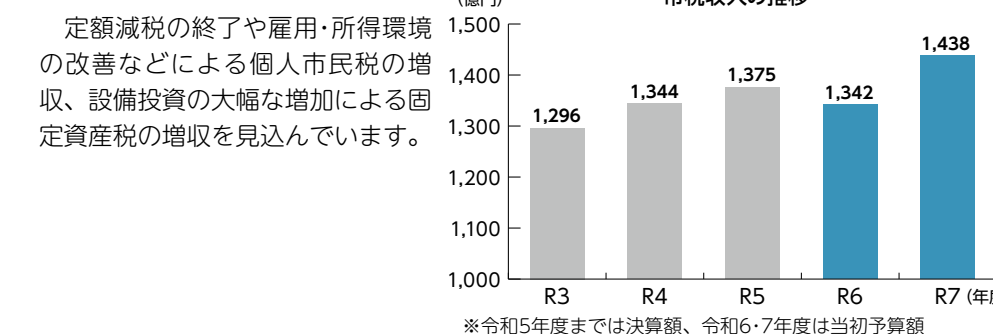
市令和7年度当初予算案のポイント



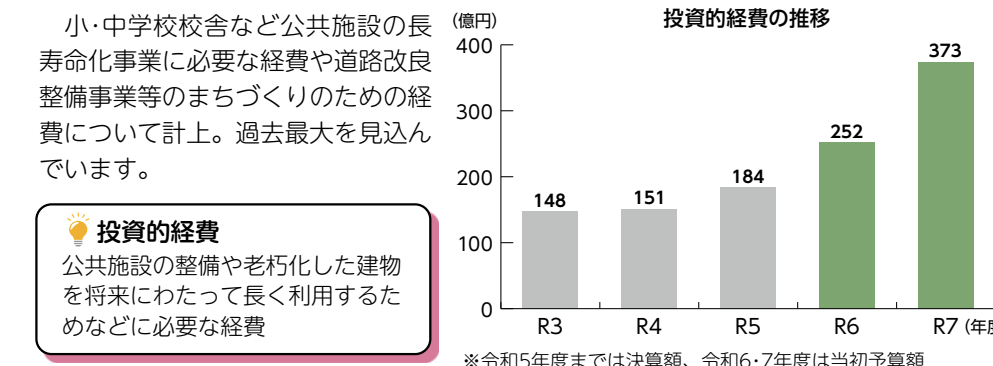
当初予算の状況 **過去最大規模**
 一般会計の規模は**3,750億円**(対前年度比 335億円(9.8%)増)
 ※一般会計+特別会計は、5,777億円(対前年度比 326億円(6.0%)増)



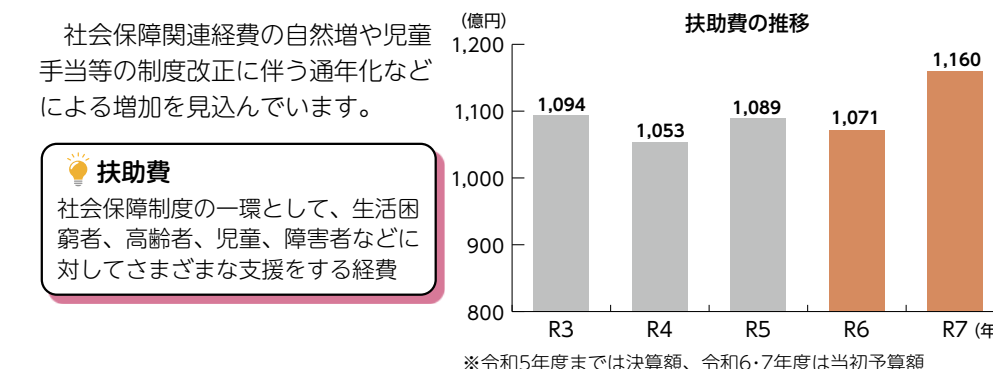
point 1 市税収入は過去最大 市税収入1,438億円(対前年度比96億円増)



point 2 投資的経費の大幅な増加 投資的経費*373億円(対前年度比121億円増)



point 3 扶助費が引き続き増加 扶助費*1,160億円(対前年度比89億円増)



誰一人取り残さない社会の実現



- SDGsの達成に向けて取り組む企業や団体などの連携体制の構築や、一人ひとりの具体的行動の促進に向けた取り組み **17** **2,119万円**
- 障害に関する理解促進、障害者への虐待防止・差別解消・就労支援などによる共生社会の実現 **1 5 10 16** **2,804万円**



HOT Info

さがみはら



市圃はこちら



イベントなどの開催状況は随時ご確認を中止や延期の場合あり。開催状況は、市圃などで確認を

市パートナーシップ宣誓制度 本市と座間市の間で転居時の手続きの一部を省略

両市間で、転入・転出するときの負担を軽減するため、手続きを簡略化しました。これにより、受領証などの返還や独身であることを確認する書類の提出が不要になりました。

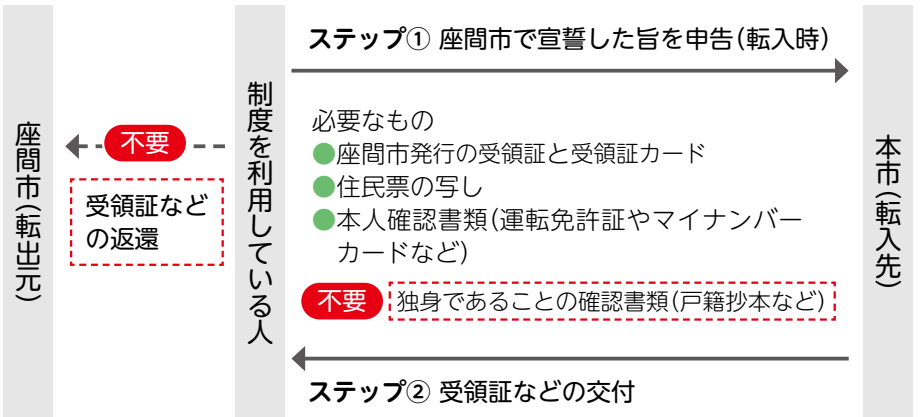
※本市か座間市でパートナーシップ宣誓制度を利用している人

相模原市パートナーシップ宣誓制度とは？

お互いを人生のパートナーとして、協力し合いながら、継続的に日常生活を共にしていくことを宣誓した性的マイノリティーの人とパートナーに、本市が「パートナーシップ宣誓書受領証」と「パートナーシップ宣誓書受領証カード」を交付する制度です。

性的マイノリティーの人の自分らしい生き方を後押しするとともに、性の多様性に関する社会的な理解を促進するため、令和2年4月から開始しました。

座間市から転入する場合の連携イメージ



両市の宣誓要件に違いがあるため、座間市から転入する場合は、本市の要件を満たす人だけが対象です。必ず予約してから、手続きをしてください。
※要件や予約方法など詳しくは、お問い合わせください。



関人権・男女共同参画課 ☎042-769-8205

デジタルで変わるみんなのさがみはら条例を制定

本市でのDXの推進に関する理念や市の責務などを定めた条例を制定しました。市は、生活の利便性向上を図ることで、時間と心にゆとりを持ち、自分らしく幸せに暮らせる社会の実現を目指します。

ポイント(条例の主な内容)

- 基本理念
全ての人々がデジタル技術の利便性を実感できること
- 市の責務
市職員一人ひとりが自ら率先して行動すること
- 市民や事業者などの役割
デジタル技術の知識を共有するなど、相互の連携に努めること

DX(デジタル・トランスフォーメーション)とは？

本条例では、「データ及びデジタル技術の効果的な活用により、地域における課題を解決し、生活の利便性が向上するよう変革すること」と定義しています。

「時間と心にゆとりを持ち、自分らしく幸せに暮らせる社会」の実現ステップ



手続きや暮らしにデジタル技術を活用
↓
手続きなどにかかる時間を短縮
↓
趣味など、自由に使える時間が増える

DXで変わる暮らしのイメージ



関DX推進課 ☎042-769-8212

市LINE公式アカウント 障害福祉制度案内サービスを追加

障害のある人や支援者に利用してもらうためのサービスです。

主な機能

- 利用できる障害福祉サービスを探す
- 相談窓口を探す
- 障害福祉に関連する情報のお知らせ など



▲利用方法は
こちら

公式アカウント名
相模原市 LINE ID
@sagamihara_city



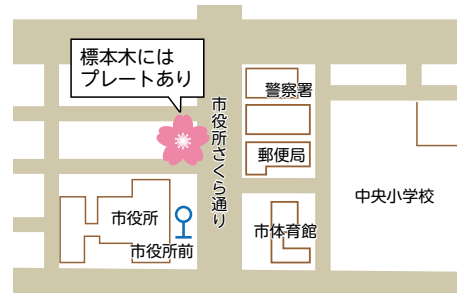
登録は
こちらから▶



関高齢・障害者支援課 ☎042-769-8272

新しい「桜の標本木」を認定

桜の開花や満開の宣言の基準となる標本木を新しく認定しました。
所在地 市道市役所前通(市役所さくら通り)
品種 ソメイヨシノ
認定日 3月14日



標本木にプレートを設置しました。(写真左から)市長、中央小学校の3年生の2人、横浜地方気象台長の村刈健一さん

関シティプロモーション戦略課 ☎042-707-7045

防犯対策を支援

①地域の防犯カメラ設置費用を補助 購入前に申請

自治会や地域住民などで組織された防犯活動団体(商店街団体を含む)
対象経費 防犯カメラ、付属機器などの購入・設置費用
補助金額 対象経費の9割で、上限12万円(カメラ1台ごとに計算。1団体最大5台まで申請可能)
 ※設置要件など詳しくは、市冊をご覧ください。
申込期限 7月31日(必着)

②迷惑電話防止機能付き電話機などの購入費を補助

迷惑電話防止機能が付いた電話機などの購入費の一部を補助します。
 市内在住の65歳以上(1世帯1台限り)
対象電話機 次の全てに当てはまるもの
 ●市内の販売店で購入した ●通話内容を録音するという警告メッセージが相手に流れる ●通話内容を録音する機能がある(既存電話機に取り付けるタイプも可)
補助金額 本体購入費(税込み)の3分の2で、上限2,000円か6,000円(販売店によって上限額が異なる)

親族や自治体・銀行の職員を名乗り、現金やキャッシュカードをだまし取るなどの特殊詐欺を防ぐ効果があります。

各区役所地域振興課・まちづくりセンター(橋本・中央6地区・大野南を除く)・公民館など(市冊にも掲載)
 ①補助金等事前協議書②申請書などを、交通・地域安全課へ ☎042-769-8229

環境に優しい設備の導入を奨励・補助

住宅用スマートエネルギー設備等導入奨励金、燃料電池自動車購入奨励金

2期(9月、令和8年2月ごろ)に分けて受け付けます。入手に時間がかかる書類が必要です。申請する人は早めに準備を始めてください。
 ※導入・購入後に申請。導入・購入時の書類が必要

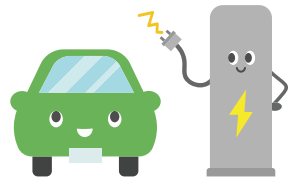
脱炭素に取り組もう



電気自動車充電設備導入補助金 導入前に申請

集合住宅、事務所、工場、商業施設などに設置する充電設備の費用を補助します。
対象設備 ①急速充電②普通充電
補助率など 補助率3分の1 補助上限額(1基当たり)①30万円②15万円
申請上限 ①②合計5基

各制度の対象要件や必要書類など、詳しくは市冊をご覧ください。



問ゼロカーボン推進課 ☎042-769-8240

住まいの支援

令和7年度耐震診断等補助制度の案内 着手前に申請

●一戸建て住宅の耐震に係る補助金

内容	補助金額
耐震診断	上限12万円
耐震改修計画・工事一括	上限115万円(合計費用(立ち会い含む)の2分の1以内)
高齢者世帯等加算	耐震改修工事を実施した場合に補助金額に50万円(一部世帯は25万円)を加算

戸建住宅耐震診断補助金の募集

耐震改修工事を希望する人も、耐震診断から実施する必要があります。補助金を活用してください。
 昭和56年5月31日以前に市内に建築した一戸建て住宅に住んでいる所有者か、その配偶者か1親等の親族 ※耐震改修工事後に居住予定の人も対象
募集件数 30件(抽選)
申込 4月9日(必着)までに、建築政策課に☎の上、申請書などを同課へ

建築士による自宅の無料耐震相談会

時①4月24日(休)②5月7日(休)13時30分~16時30分
 会①南区合同庁舎②緑区合同庁舎
 定各6組(申込順)
 申①4月18日②5月2日までに、☎で建築政策課へ
 ☎042-769-8252

●簡易な地震対策

内容	補助金額
耐震シェルター	上限30万円(費用の2分の1以内)
防災ベッド	上限20万円(費用の2分の1以内)

●危険なブロック塀などの撤去費用補助

内容	補助金額
一般地区	上限10万円(費用の2分の1以内)
重点地区・通学路	上限15万円(費用の4分の3以内)

※新設にかかる費用は、補助外

要件、申し込み方法など詳しくは、市冊をご覧ください。



問建築政策課 ☎042-769-8252

宅地災害の防止などのために擁壁の改修や崖地の崩落防止工事を考えている人へ 契約前に申請

次に該当する土地
 ●営利を目的とする事業用ではない ●高さが2mを超え、崖の角度が30度以上ある
 ●崖崩れが発生した場合、被害の範囲内に第三者が居住する建物や公共施設、私道がある ●擁壁などの場合、築造から10年を超えている ●5年以上所有している など
 ※予算に達した時点で受け付け終了。詳しくは、市冊をご覧ください。



▲市冊

種類	内容	助成額
防災対策工事	崖崩れの防止を目的とした工事(擁壁工事など)	対象工事費の3分の1(上限300万円)
減災対策工事	崖崩れの被害軽減を目的とした工事(擁壁補修工事など)	対象工事費の3分の1(上限100万円)

問開発調整課 ☎042-769-8250

中古住宅の購入や同居のために親世帯の住宅を改修する子育て世帯や若年世帯を応援 契約前に申請

39歳以下の妊娠している人・夫婦・パートナーシップ宣誓者、18歳以下の子と同居の親のいずれかで、次の全てに該当する人
 ●市が指定する区域にある中古住宅を購入か改修する ●補助金受領後、購入か改修した本市の住宅に5年以上住み続ける意思がある ●市税などの滞納がない
補助金額 ①中古住宅の購入=基本額50万円
 ②住宅の改修=上限40万円(工事費の5分の1) 今年度から補助額を拡大
 ※条件により加算あり
 ※②は同居のために対象者世帯が改修する住宅で、親世帯が所有するもの
 ※①と②の併用は不可
 ※予算に達した時点で受け付け終了
申込 令和8年2月27日(消印有効)までに、市冊にある交付申請書と必要書類を住宅課へ ☎042-769-9817



▲市冊

市内事業者を応援

①トライアル発注認定制度

優れた新製品の生産などをする事業者を認定し、販路開拓を支援する制度です。
 市内に事業所がある中小企業者が生産・提供する製品・サービス(一部対象外あり)

②ロボット導入補助金

ロボットの導入に必要な経費の一部を補助します。
 市内の事業所で、製造・梱包、仕分けなどの工程にロボットを導入する事業者

③中小企業研究開発補助金

新技術・新製品の研究開発に必要な経費の一部を補助します。
 市内に事業所があり、市内で研究開発をする中小企業者など

申請期間 4月8日~5月①16日②③30日
 ※選考あり。対象要件など詳しくは、市冊を参照するか、お問い合わせを
 産業支援・雇用対策課(市冊にも掲載)
 申請書類を産業支援・雇用対策課へ ☎042-707-7154



相模原市ごみ分別アプリ「シゲンジャーSearch」



市コールセンターから
 ちよっとおしらせ

「パツ!撮るん。」は、スマートフォンから市が管理する施設の破損状況などを通報するアプリです。希望者には補修などの完了をEメールでお知らせします。詳しくは市冊をご覧ください。

認知症や障害者などの見守り検索サービス 健康・メンタル電話相談サービスが利用可能に

認知症や障害のある人の見守り検索サービスを利用している人は、個人賠償責任危険保障特約(保険)の他に、家族が健康や悩み事を相談できる電話相談サービスが利用できるようになりました。

どんなことを相談できるの？

- 介護が大変でつらい
 - これからのことが心配で眠れない
- など、認知症のある人や障害のある人と暮らす家族が持つ悩みを相談できます。

見守り検索サービスを利用した人はこちら



☎在宅医療・介護連携支援センター ☎042-769-9250

重度の障害がある人へ 職場などでの支援を開始

通勤や職場などで、次の障害福祉サービスと同等の支援が受けられます。支援の利用には、**申請手続きが必要**です。

- 重度訪問介護 ● 同行援護 ● 行動援護

☑ 次の全てに当てはまる人

- 市内在住 ● 重度訪問介護、同行援護か行動援護の障害福祉サービスの支給決定を受けている ● 民間企業や自営業などで就労している
- ※ 民間企業で就労している場合は、就労先企業が「高齢・障害・求職者雇用支援機構(JEED)」の助成を受ける必要があります

相談・申請は、住んでいる地域の各高齢・障害者相談課、各福祉相談センターへ

☎高齢・障害者支援課 ☎042-769-8355

リユース品の持ち込み拠点を開設

家庭で不要になったもののうち、再利用が可能なものを、無料で持ち込める拠点「ジモティースポット相模原」が開設されます。



開設日 4月10日(木)10時から

※4月8日(火)にプレオープン。8日(火)・9日(水)は持ち込みのみ可

予約不要で持ち込み、無料で引き取ります。引き取った品物はジモティーサイトに掲載されます。欲しい人は、直接、ジモティースポットで手頃な価格で買うことができます。

※オンライン決済はありません。

こういうものを持ち込めます

- リサイクルショップやフリマアプリで値段が付きづらいもの
- リサイクルショップやアプリに出すのは抵抗があるもの など

※ 引き取りに該当しないものは、持ち帰ってもらうことあり。詳しくは、ジモティーサイトをご覧ください。

ジモティースポット相模原
所在地 中央区横山3-24-16
営業時間 10時～19時(年末年始を除く)

市の処理施設へのごみ搬入量削減のため、まだまだ使えるものはこちらへ。ぜひ活用してください

☎ごみ減量PR室 ☎042-769-8334

学用品・給食費などの一部を援助します

経済的に困っている人に、小・中学生の就学費用を援助します。

援助する費用

- 文房具や靴などの学用・通学用品費 ● 制服やランドセルなどの新入学児童生徒学用品費 ● 給食費 ● 校外活動費 ● 通学費 ● 医療費 ◆ ● 眼鏡購入費 ● 卒業アルバム代など★ ● 修学旅行費■

※ ◆は学校保健安全法に規定する疾病の治療費。★は小学校6年生、中学校3年生、義務教育学校9年生が対象。■は★の他に義務教育学校6年生も対象

対象期間 8月～令和8年7月

※前年度に申請していない人が7月までに申請した場合は、申請月～7年7月分も申請したと見なす

☑ 市内在住で、国公立の小・中学校などに在学する子どもの保護者

※所得などの対象要件あり、市冊を参照。現在交付決定を受けている人は申し込み不要

☑ 学務課、各小・中学校、各区役所区民課・まちづくりセンター(橋本・中央6地区・大野南を除く)・出張所・連絡所・公民館(青根・沢井を除く)(市冊にも掲載)

☑ 4月30日(必着)までに、案内に付いている申請書と必要書類を学務課へ



▲市冊

☎市コールセンター ☎042-770-7777

予防接種を受けましょう

高齢者向け

① 带状疱疹(定期) 費用 4,000円・1万円/回 **今年度から**

高齢者を対象とした带状疱疹ワクチンの定期接種が始まります。

☑ 令和8年3月31日(火)まで

☑ 市に住民登録(外国人含む)があり、いずれかに該当する人

- 期間中に65歳・70歳・75歳・80歳・85歳・90歳・95歳・100歳になる人
- 接種日時点で100歳以上の人 ● 接種日時点で60歳～64歳であり、ヒト免疫不全ウイルスにより免疫の機能に障害者手帳1級相当の障害がある人

※対象となる人には、5～6月ごろに個別通知を発送します。

※過去に任意接種で接種している人は、定期接種の対象外です。

自己負担額 使用するワクチンによって、自己負担額が異なります。

使用ワクチン	接種回数	自己負担額
乾燥弱毒生水痘ワクチン(生ワクチン)	1回	4,000円
乾燥組換え带状疱疹ワクチン(組換えワクチン)	2カ月以上の間隔をあけて2回	1万円/回

② 肺炎球菌感染症(定期) 費用 4,000円

☑ 市内に住民登録があり、23価肺炎球菌ワクチンの予防接種を受けたことがなく、接種日時点で次のいずれかに該当する人

- 65歳 ● 60歳～64歳で、心臓・腎臓・呼吸器の機能が、ヒト免疫不全ウイルスにより免疫の機能に障害者手帳1級相当の障害がある

子ども向け

母子健康手帳で各予防接種のスケジュールを確認しましょう

③ 麻しん(はしか)・風しん ①1期②2期

☑ 市内在住の①1歳、②平成31年4月2日～令和2年4月1日に生まれた人(原則、保護者同伴)

※対象者には予診票を①1歳になる月の前月中旬ごろ②6月上旬ごろに送付。②は通知が届く前に接種する場合は、医療機関にある予診票を使用してください。※接種期間など詳しくは、市冊をご覧ください。

妊娠を希望している人とその同居者向け

対象者を拡充しました

④ 風しん 検査1回無料 接種費用一部助成あり

▲抗体検査

☑ 市内在住で次のいずれかに該当する人

- 妊娠を希望している女性とその同居者 ● 妊娠中の人の同居者

● 予防接種

☑ ④の結果、抗体価が基準以下と診断され、接種日に市内在住の人

※④の除外となる人や助成額など詳しくは、市冊をご覧ください。

MRワクチン供給不足で接種できなかった人へ

事前の手続きで接種期間を2年間延長できます。

☑ 次のいずれかに該当する人 ● ③の期限が令和6年度中で、期限内に接種できなかった ● 「風しん予防接種及び抗体検査クーポン券」を利用した抗体検査で、抗体価が基準以下と診断された

※詳しくは、市冊をご覧ください。

【①②④共通】費用の免除について

次のいずれかに該当する人は、**証明する資料**を医療機関に提示すると費用が免除になります。

- 市民税非課税世帯か生活保護世帯に属する人
- 中国残留邦人等への支援給付を受けている人

※詳しくは、市冊をご覧ください。

【①～④共通】

☑ 市内協力医療機関

協力医療機関名簿配布場所 疾病対策課、各区役所区民課・まちづくりセンター(橋本・中央6地区・大野南を除く)・連絡所など(市冊にも掲載)

☑ 直接か☎で、市内協力医療機関へ

▶ 予防接種



☎市コールセンター ☎042-770-7777

市民桜まつりに大型ロボット登場! 相模原ものづくり産業フェア

大型ロボット「スケルトニクス」の操縦体験ができます。そのほか、市内のものづくり企業などが集まり、市トライアル発注認定製品を展示します。

時4月5日(土)・6日(日)10時~17時
会産業会館

市トライアル発注認定制度

優れた技術をもつ市内中小企業の新製品やサービスを認定し、PRする制度です。



▲スケルトニクス®
装着した人の動きに合わせて動く身長約3mのエンターテインメントロボットです。

市民桜まつりと同時開催!
スケルトニクスは5日14時からのパレードにも参加するよ



▲詳しくはこちら

商産業支援・雇用対策課 ☎042-707-7154

国民健康保険 加入・脱退などの手続きは忘れずに

内容	手続きに必要なもの	
加入 職場の健康保険をやめた(任意継続期間の終了、被扶養者資格の喪失などを含む)	職場の健康保険の資格喪失日が分かる証明書	●世帯主と本人の個人番号確認書類(マイナンバーカード、通知カードなど) ●窓口で手続きする人の本人確認書類(マイナンバーカード、運転免許証など)
生活保護を受けなくなった	保護廃止決定通知書	
脱退 ◆生活保護を受けるようになった	職場の健康保険に加入したか、その扶養家族になった(★) ★は職場の「資格確認書」か「資格情報通知書(資格情報のお知らせ。適用開始日が記載されたもの)」も必要	
その他 修学のため子どもが転出した	●国民健康保険被保険者証か資格確認書 ●在学証明書か入所(在園)証明書	
福祉施設などへの入所のため転出した	●転出先の市区町村の住民票の写し	

資格確認書・資格情報通知書の交付 原則、後日自宅に郵送
※手続きした人が本人か同一世帯員で、公的な顔写真付き本人確認書類(マイナンバーカード、運転免許証など)の確認ができた場合は、その場で交付
必要書類を持って、直接、国保年金課、緑・南区役所区民課、各まちづくりセンター(橋本・中央6地区・大野南を除く)・出張所へ
※◆脱退手続きは郵送可。手続き方法はお問い合わせを

市国民健康保険コールセンター ☎042-707-8111

春になると動きが活発に 野生鳥獣への対策を

家屋侵入や農作物の食害などのトラブルが発生します。野生鳥獣を「寄せ付けない」、「侵入させない」環境づくりが大切です。

寄せ付けないために

- 草刈りをして、隠れる場所をなくす
- 果実は早めにもぎ取り、不用な果樹は伐採する
- 農地や自宅周辺に餌になるものを放置しない

お願い ハトやサルなどの野生鳥獣に餌を与えないようにしましょう
糞害や騒音被害、野生鳥獣が自ら生きていく力をなくすことにつながります。



侵入させないために

- 畑を電気柵などで囲う
※農地への防護柵などの設置費用を一部助成
- 建物の隙間をふさぐ
※屋根裏に侵入したら、市販の煙が出るタイプの殺虫剤で追い出す

被害をもたらす野生鳥獣を捕まえる
捕獲には許可が届け出が必要で、申請書を提出してください。



▲詳しくは市☎へ



▲申請方法などは市☎へ

対策をしても困っている人は、住んでいる地区の担当課へ

緑区(大沢、橋本地区)
緑区役所区政策課 ☎042-775-8852
その他の地区は各まちづくりセンターへ
城山 ☎042-783-8117
津久井 ☎042-780-1403
相模湖 ☎042-684-3212
藤野 ☎042-687-2119
中央区・南区
水みどり環境課 ☎042-769-8242



在宅高齢者向け 助成券などの活用を

①はり・きゅう・マッサージ施術助成券

市内在住(施設を除く)の今年度74歳以上になる人
※79歳以下は世帯全員の市民税が非課税か均等割課税のみの場合に対象
助成金額 1枚1,000円(1カ月当たり1枚)

対象年齢は段階的に75歳まで引き上げ



②出張理美容サービス助成券

市内在住(施設を除く)の今年度65歳以上で、次のいずれかに該当する人
●要介護4・5の認定を受けている
●下肢か体幹で身体障害者手帳1・2級を持っている
助成金額 1枚3,000円(2カ月当たり1枚)



③ねたきり高齢者等移送サービス利用券

市次の全てに該当する人
●市内在住(施設を除く) ●介護タクシーに乗るまで全介助が必要
●要介護3~5の認定を受けている(要介護3は調査で対象と認められた場合のみ)
次のいずれかに該当する人は申請不可
●生活保護制度を利用 ●在宅重度障害者等福祉タクシー利用券の交付を受けた
●自動車燃料給油券の交付を受けた
助成金額 1枚1,000円(1カ月当たり5枚(市民税非課税世帯は8枚))

④補聴器本体の購入費用を助成

市次の全てに該当する人
●市内在住(施設を除く)で今年度65歳以上
●本人が市民税非課税
●介護予防事業などへの参加とアンケートに回答できる
●補聴器を使う必要があると、医師から証明が得られる
●身体障害者手帳(聴覚障害)を持っていないか対象でない
助成金額 1人1台(上限2万円)
※申請後、決定通知より先に購入した場合は対象外



【①②③共通】

各券は指定の事業者のみで使用可
助成期間 令和8年3月まで(年度途中の申し込みは、申し込み月分から)

【①~④共通】

市直接、下表の各窓口(郵送可)か、住んでいる地区の地域包括支援センターへ。
①は各まちづくりセンター(橋本・城山・津久井・相模湖・藤野・中央6地区・大野南を除く)・出張所でも可

窓口(申請書の入手、申し込み)		
各高齢・障害者相談課	緑	☎042-775-8812
	津久井	☎042-780-1408
	中央	☎042-769-8349
	南	☎042-701-7704
各福祉相談センター	城山	☎042-783-8136
	相模湖	☎042-684-3215
	藤野	☎042-687-5511

制度について = 高齢・障害者支援課 ☎042-769-9249

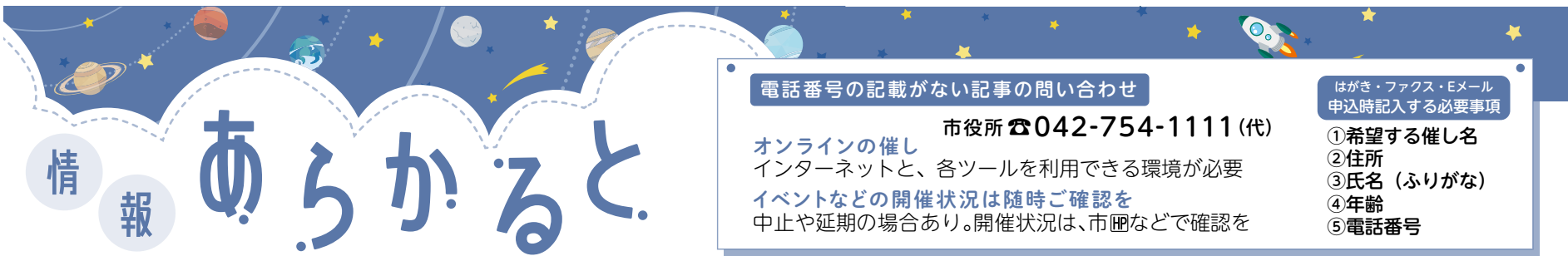
AIスタッフ総合案内サービス

AIが質問にお答えします。



市コールセンターから ちょっとおしらせ

市営住宅入居者募集について、申込期間は本紙4月15日号で、募集住戸など詳細は本紙5月1日号でお知らせします。



情報

あらかると

電話番号の記載がない記事の問い合わせ

市役所 ☎042-754-1111 (代)
オンラインの催し
インターネットと、各ツールを利用できる環境が必要
イベントなどの開催状況は随時ご確認を
中止や延期の場合あり。開催状況は、市圃などで確認を

はがき・ファクス・Eメール
申込時記入する必要事項

- ①希望する催し名
- ②住所
- ③氏名(ふりがな)
- ④年齢
- ⑤電話番号

お知らせ

安全運転で子どもを守ろう

入学や進級の時期は子どもに関係する事故が増加。運転時は歩行者に注意を自動車・自転車運転者は●横断歩道付近では周囲を確認●登下校の時間帯は、歩道にいる子どもにも注意 ※4月6日～15日は春の全国交通安全運動「スローガン[新入学児童・園児を交通事故から守ろう]」。4月10日は交通事故死ゼロを目指す日 圃交通・地域安全課

土曜日開庁の利用を

①窓口でできる手続き ●戸籍の届け出 ●住所の変更 ●印鑑登録 ●各種証明書の発行 ●国民健康保険の各種手続きなど 圃毎月第2・第4土曜日8時30分～12時 圃各区役所区民課、国保年金課 ※証明書は、月～金曜日(祝日等を除く)に各まちづくりセンターでも発行可

②来庁不要でできる手続き(マイナンバーカードが必要) ●証明書の取得(コンビニ交付) ●転出手続き(マイナポータルから。転入先では別途手続きが必要) 【①②共通】※手続きなどは問い合わせを。4・5月は窓口が混雑するため②の活用を

問い合わせ先	電話番号
区役所区民課	緑区 042-775-8803 中央区 042-769-8227 南区 042-749-2131
市コールセンター	042-770-7777
市国民健康保険コールセンター	042-707-8111

国民年金保険料 妊娠・在学中の免除・猶予制度

①産前産後期間は申請により免除 免除期間出産(予定)月の前月から4カ月間(多胎妊娠の場合は、3カ月前から6カ月間) 圃国民年金第1号被保険者で、出産日が平成31年2月1日以降の人 ※妊娠85日(4カ月)以上(早産・死産・流産・人工妊娠中絶を含む) 申請期間出産予定日の6カ月前から

②学生納付特例の申請を開始 圃国民年金第1号被保険者で国民年金保険料を納めるのが困難な学生(所得により承認されない場合あり) 申請期間令和8年3月まで(申請時点から2年1カ月前分も申請可)

【①②共通】※申し込み方法や必要書類などは、市圃を参照 圃国保年金課

児童扶養手当の手当額を変更

令和7年度の児童扶養手当額は2.7%引き上げ。全国消費者物価指数に合わせて変動 例(児童1人の場合) ●全部支給=4万6,690円(1,190円増) ●一部支給=4万6,680円～1万1,010円(1,190円～270円増) 圃子育て給付課

国民生活基礎調査に協力を

厚生労働行政の施策立案の資料にするため、世帯員の状況などを調査 圃4月21日(月)～8月13日(水) 圃市内の約3,600世帯(無作為抽出) 圃国民生活基礎調査コールセンター ☎0120-122-006 (期間中9時～17時)

食品衛生監視指導計画を策定

今年度分のスーパー・飲食店等への立ち入り検査、食品の抜き取り検査などの実施に関する計画を策定 圃生活衛生課(市圃にも掲載) 圃同課

市勤労者住宅資金利子補給制度 12月で新規受け付けを終了

勤労者の持ち家促進のため、県内の中央労働金庫から融資を受けた人に利子の一部を補給する制度。対象や申し込み方法などは市圃を参照 圃産業支援・雇用対策課



コンビニ交付サービスを停止

メンテナンスのため、終日利用不可(住民票の写し・印鑑登録証明書・税証明書など) 圃4月22日(火) 圃住民票の写し・印鑑登録証明書など=区政推進課、税証明書=市民税課

水道管の水漏れ調査に協力を

県営水道給水区域内の道路・宅地を調査。訪問する調査員は、証明書を携帯し、腕章を着用 圃4月中旬～令和8年3月下旬の原則8時30分～17時(夜間に実施する道路あり) ※「県営水道漏水調査」で検索 圃県企業庁各水道営業所 緑区(城山・津久井・相模湖・藤野地区)=津久井 ☎042-784-4822、緑区(橋本・大沢地区)・中央区=相模原 ☎042-755-1132、南区=相模原南 ☎042-745-1111

保存樹林・樹木の新規指定申請を受け付け

指定した樹林・樹木の維持管理費などを支援 圃市内に樹林・樹木を持っている人(要件あり) ※要件や支援内容などは市圃を参照。申請方法は問い合わせを 圃水みどり環境課



教育的配慮を必要とする子どもの就学相談

就学相談の内容や手続きの方法などを説明する動画と資料を市圃で公開 圃令和8年度に小学校入学予定で、障害などにより教育的配慮を必要とする子どもの保護者 圃支援教育課 ☎042-769-6134



マンションの維持管理・修繕等相談会

長期修繕計画など、マンションの維持・管理の相談に専門家が対応 圃4月19日(出)14時30分～16時40分 圃ユニコムプラザさがみはら 圃市内の分譲マンションの管理組合の人など 圃2組(申込順) 圃4月7日～15日に、☎で自宅へ ☎042-769-9817

空き家の無料相談会

空き家の管理・活用などにプロの相談員が対応 圃4月26日(出)10時～16時 圃BOOKOFF PLUS古淵駅前店アパレル・家電館(南区古淵) 圃市内に空き家を持っている人 圃5組(申込順) 圃4月5日から、☎でブックオフおうちの無料相談会受付窓口へ ☎03-6701-4618

都市計画説明会・素案の縦覧など

「第8回線引き見直し」について

①都市計画説明会 圃①②4月19日(出)10時から②15時から、③4月20日(日)10時から 圃①南区合同庁舎3階講堂②総合学習センター③津久井中央公民館

②素案の縦覧・公述の申し出 圃4月22日(火)～5月8日(土・日曜日、祝日等を除く)8時30分～17時15分 圃都市計画課

③公聴会 圃6月1日(日)10時から 圃中央公民館

【①②③共通】※希望者(③は傍聴のみ)は直接会場へ。②公述の申し出は郵送も可。申し出がない場合、③は中止。申し出方法などは市圃を参照か問い合わせを 圃都市計画課

看護師などをを目指す人へ 修学資金を貸し付け

4月から卒業月までの学費を貸し付け。卒業後、市内医療機関で3年間勤務した場合は返還の免除あり 圃看護師などの養成施設に在学し、卒業後、市内の医療施設等で看護師などの仕事に就く人(選考あり) 貸付額(月額)保健師・助産師・看護師の養成課程在学の人=2万円、准看護師の養成課程在学の人=1万5,000円 ※支援内容や申し込み方法などは、市圃を参照 圃地域医療対策室



相模原税務署の納税窓口受付時間を変更

納税窓口受付時間 4月11日(金)まで=9時～16時、4月14日(月)から=9時～15時 ※今後はキャッシュレス納付などの活用を。国税庁圃を参照 圃相模原税務署 ☎042-756-8211

相模川清流の里 宿泊利用 7月分の抽選申し込み

圃4月10日17時までに、同所圃から、観光政策課、各まちづくりセンター(橋本・中央6地区・大野南を除く)・出張所・公民館(沢井を除く)・図書館、公文書館(市圃にも掲載) ※書類選考後、面接あり 圃4月14日(必着)までに、申込書と志望動機(原稿用紙800字以内)、①資格書類の写しを、同課へ

募集

野外体験教室の活動協力者

竹とんぼ作りや薪割りなど、子どもたちの体験に協力するボランティア 圃相模川ビレッジ若あゆ、ふじの体験の森やませみ ※活動内容や申し込み方法などは相模川ビレッジ若あゆ圃を参照 圃同所 ☎042-760-5445



自然環境観察員の登録者

自然への関心を高めるため、身近な生き物を調査・観察するボランティアを随時募集。活動のためのセミナーもあり 圃市内在住か通勤・在学の中学生以上 ※活動や申し込み方法などはエコパークさがみはら圃を参照 圃同所 ☎042-769-9248



審議会などの委員

①子ども・子育て会議 「さがみはら子ども・若者応援プラン」の点検・評価など 任期6月1日～令和9年5月31日(会議は年3回程度) 担当課こども・若者政策課

②野外体験教室運営協議会 事業の企画や実施、施設利用上の課題などを協議 任期6月1日～令和9年4月30日(会議は年1回程度) 担当課相模川自然の村野外体験教室 ☎042-760-5445

③人と動物との共生社会推進懇話会 市の動物愛護事業について関係団体や学識経験者と意見交換 任期6月1日～令和9年1月31日(会議は年3回程度) 担当課生活衛生課

【①②③共通】圃市内在住の18歳以上(本市の他の審議会などの委員・職員・議員を除く) 圃①3人②2人③1人(各選考) 圃①③各担当課・行政資料コーナー・まちづくりセンター(橋本・城山・中央6地区・大野南を除く)・出張所・公民館(沢井を除く)・図書館、公文書館②相模川ビレッジ若あゆ、ふじの体験の森やませみ(①②③市圃にも掲載) 圃4月①22日②18日③25日(必着)までに、応募申込書を各担当課へ

会計年度任用職員 人権相談専門調査員

人権を侵害された人からの相談への対応・調査など 任期6月～令和8年3月 勤務原則、月～金曜日(祝日等を除く)の指定する週4日、9時～17時の1日7時間 勤務場所人権総合相談窓口 報酬月額1万4,910円から(職歴などで決定) 圃相談業務の経験があり、パソコン操作ができる、次のいずれかに該当する人①精神保健福祉士、社会福祉士、臨床心理士、公認心理師のいずれかの資格がある②公的機関で人権相談業務の経験がある 圃1人(選考) 圃人権・男女共同参画課、各行政資料コーナー・まちづくりセンター(橋本・城山・中央6地区・大野南を除く)・出張所・公民館(沢井を除く)・図書館、公文書館(市圃にも掲載) ※書類選考後、面接あり 圃4月14日(必着)までに、申込書と志望動機(原稿用紙800字以内)、①資格書類の写しを、同課へ

会計年度任用職員 地域活力推進員

団体事務支援など 勤務原則、月～土曜日のうち週5日、1日6時間 勤務場所中央区のまちづくりセンターなど 報酬月額22万8,700円から(職歴などで決定) 圃普通自動車免許があり、パソコン操作ができる人 圃各まちづくりセンターなど(市圃にも掲載) ※申し込み方法などは、募集案内を参照 圃申込期限4月18日(必着) 圃市民協働推進課

さがみ美術展(一般公募)の作品

相模原市民ギャラリーの展覧会(圃6月20日(金)～24日(火))で展示する、日本画・洋画・平面作品 圃①8号～70号=1点3,000円(2点は4,000円)②80号～150号=1点4,000円(①②18歳以下は無料) ※出品申込書や応募要領などは問い合わせを 圃申込期限5月31日 圃市美術協会事務局の山本さん ☎090-9369-3727

会計年度任用職員 社会福祉補助員

主に16歳以上の発達障害についての相談業務など 任期7月1日～令和8年3月31日 勤務月～金曜日(祝日等を除く)の指定する週1～4日で、9時～17時のうち1日5時間30分 勤務場所発達障害支援センター 報酬月額7,419円から(職歴などで決定) 社会福祉主事任用資格がある人 1人(選考) 4月18日(必着)までに、市にある申込書を同所へ ☎042-756-8411

介護サービス相談員

市内の特別養護老人ホームなどを月に2・3回訪問し、サービス向上のために活動するボランティア(謝礼あり) 次に該当する人(他にも要件あり) ●市内在住 ●20歳以上 ●市が指定する研修に参加できる ●介護保険サービスの業務に従事していない 若干名(選考) 高齢・障害者支援課、各図書館など(市にも掲載) ※対象要件などは、市を参照 4月30日(必着)までに、応募用紙を高齢・障害者支援課へ。市からも可

国勢調査員

受け持ち調査区内の全ての世帯を訪問し、調査票を配布・回収するほか、世帯一覧などを作成 9月上旬～10月下旬(9月上旬に説明会) 国税務・警察・選挙(議員や選挙事務所など)・反社会的勢力に関係のない20歳以上 900人(選考) 報酬1調査区(約40～80世帯)の場合約5万円(世帯数により変動) 4月15日までに、市コールセンターへ ☎042-770-7777

「こども110番の家」の協力者

子どもが痴漢や付きまとい行為などの危険を感じたときに、避難できる場所を提供 次に全ての該当する人 ●民家や商店、事業所などで日中に在宅することが多い ●子どもの避難時に保護、警察への通報などの対応ができる ※申し込み方法などは市を参照お問い合わせを 各区役所地域振興課 緑☎042-775-8801、中央☎042-769-9801、南☎042-749-2135

ソレイユさがみで活動する人

①市民グループの企画 男女共同参画社会の実現を目指すセミナー・講習会など、市民が自由に参加できる企画 助成額1グループ(3人以上)当たり講師謝礼金3万円まで(基準あり) ※審査あり。予算額に達した時点で募集を締め切り 申込期間4月5日～12月20日(必着) ②市民ボランティア 男女共同参画社会の実現を目指す事業の情報発信や交流事業のスタッフ 次に全ての該当する人 ●市内在住か在勤・在学の18歳以上 ●営利・政治・宗教活動や、公益を害する活動を目的としない 申込期間4月5日から 【①②共通】ソレイユさがみ(同所にも掲載)、各公民館 申込期間内に、申請書を同所へ ☎042-775-1775

缶バッジこい！キャンペーン オレンジ色の写真

認知症啓発のシンボルカラーをテーマにした写真(草花や風景など)。作品は9月の認知症月間にイベントなどで展示するほか、缶バッジを作成し応募者に進呈 ※申し込み方法などは市を参照 申込期間5月1日～7月31日(必着) 在宅医療・介護連携支援センター



会計年度任用職員 選挙時の 投票・開票事務などの登録者

選挙の期日前や当日の投票・開票事務など。登録後の選挙時に任用希望の確認あり 18歳以上 ※業務内容や勤務条件などは市を参照 二次元コードから 選挙課



イベント

考古市宝展

黒曜石の石核(打ち割って作る石器の原料)を展示 4月29日祝まで9時～18時 旧石器ハテナ館 ☎042-777-6371

世界のひろば

カナダの暮らしや文化についての話と交流 4月20日(日)10時～11時30分 大野北公民館 定40人(申込順、市内在住者優先) 4月5日～19日に、直接かさがみはら国際交流ラウンジへ ☎042-750-4150

環境学習ディスカバリバー

春をみつけてハーバリウムをつくろう 4月20日(日)10時～12時 道保川公園 定15人(申込順) 費700円 4月19日までに、市に8面上部の必要事項を書いて同所へ ☎042-776-6484 info-dohogawa-slcg@yokohamaryokuchi.com

ミニシアター

上映作品『駅馬車』(1939年/アメリカ/白黒/字幕) 4月20日(日)22日(火)14時～15時50分 図書館(中央区) 市内在住か在勤・在学の人 定各30人(申込順) 4月5日から、直接か市で視聴覚ライブラリーへ ☎042-753-2401

ラグビーアカデミー体験会

三菱重工相模原ダイナボアーズのラグビーを伝えるアカデミーの指導を体験 4月23日(火)①17時30分～18時45分 ②19時～20時25分 横山公園 対ラグビー経験のある①小学校5・6年生②中学生 定各20人(申込順) 費各1,000円 4月18日までに、同チームから 同チーム ☎042-761-2686

図書館は宝島 キッズフェスタ

①展示②工作コーナー③おはなし会(わらべ歌や人形劇など)④ゴム動力ヘリコプターを作ろう 4月26日(土)①②③10時～15時(③は6回開催の各回30分) ④14時40分～15時40分 図書館(中央区) 対④小・中学生とその保護者など 定③各40人(先着順)④30人(申込順) ※①②③希望者は直接会場へ ④4月5日～25日に、二次元コードから 同所 ☎042-754-3604



市写真連盟展

4月24日(木)～27日(日)10時～17時(初日は13時から、最終日は16時まで) 相模原市民ギャラリー 同連盟の鈴木さん ☎042-758-0664

相模湖やまなみ祭

相模湖畔のクリーン活動や、やまなみグッズの販売など。起震車を使った地震体験などもあり 4月29日(祝)9時45分～15時(荒天中止) 県立相模湖公園 同相模湖やまなみ祭実行委員会(相模湖観光協会内) ☎042-684-2633

県障害者スポーツ大会 水泳競技会(身体・知的)

7月6日(日)9時30分～16時ごろ さがみはらグリーンプール 対身体・知的障害がある13歳以上(4月1日時点。内部障害を除く) 県スポーツ推進課、各高齢・障害者相談課、各まちづくりセンター(橋本・城山・中央6地区・大野南を除く)・公民館(沢井を除く)など(市にも掲載) 5月12日(必着)までに、申込書を郵送で県身体障害者連合会(県社会福祉センター内)か、直接か、でスポーツ推進課へ。記入が困難な人はで同課へ 県身体障害者連合会 ☎221-0825 横浜市神奈川区反町3-17-2 スポーツ推進課 ☎042-769-6140 fax042-754-7990 sports@city.sagamihara.kanagawa.jp



講演・講座

健康体操などの映像レッスン

体操など健康に関するさまざまな月替わりのプログラムを映像で受講 火～金曜日10時～19時(プログラムにより異なる) 市民健康文化センター 費各300円 ※プログラムや参加方法などは同所を参照 同所 ☎042-747-3776



健康体操教室

プロの指導によるストレッチなど 4月①10日(休)②17日(休)11時～12時

会場	電話番号
①老人福祉センター 湊松園	042-761-9291
②老人福祉センター 若竹園	042-746-4622

市内在住で運動に支障のない60歳以上 定各20人(申込順) 費各500円 4月5日から、直接か各会場へ

カーネーションと ドライ花材のクラフト

4月30日(火)10時～12時 会エコパークさがみはら 対15歳以上(中学生を除く) 定20人(申込順) 費2,500円 4月4日～25日に、二次元コードから 市まち・みどり公社 ☎042-751-6624



元気高齢者筋力向上 トレーニング教室(全12回)

5月1日～7月17日の毎週木曜日15時30分～17時、5月9日～7月25日の毎週金曜日16時～17時30分 会メガロス相模大野(南区相模大野) 市内在住で運動に支障がない65歳以上 定各10人(抽選) 費各6,600円 4月2日～16日に、市で同所へ ☎042-745-4600

さがまちカレッジ

①アジア史を語る絵画作品 5月10日(土)13時30分～16時45分 会ユニコムプラザさがみはら ②歌ってハモって Smile! Smile! Smile! (全3回) 5月24日(土)、6月8日(日)、21日(土)14時～16時 会なるせ駅前市民センター(町田市南成瀬) 【①②共通】対18歳以上 定①25人②70人(抽選) 費①2,000円②3,000円 各まちづくりセンター(橋本・中央6地区・大野南を除く)・公民館(沢井を除く)など 4月16日(必着)までに、申込用紙をさがまちコンソーシアム事務局へ。同所からも可 ☎042-703-8535

春季さがみアカデミー

- ①アサーティブコミュニケーション(全8回) 5月14日～7月9日の水曜日
 - ②相模原の民話伝承を歩き、親しむ(全6回) 5月15日～6月26日の木曜日
 - ③「ローマの休日」で楽しむ・学ぶ英会話(全8回) 5月16日～7月4日の毎週金曜日
 - ④俳句をはじめよう(全4回) 5月17日～6月7日の毎週土曜日
 - ⑤墨絵入門⑥墨絵研究(各全16回) 5月17日～11月29日の土曜日
 - ⑦初中級の英会話 やさしく読める社会事情(全16回) 5月19日～12月8日の月曜日
 - ⑧「風土記」を読む(全5回) 5月20日～6月24日の火曜日
 - ⑨街の映画(全5回) 5月26日～6月30日の月曜日
- 【①～⑨共通】相模女子大学(南区文京) ※日時や定員、費用などは、同大学を参照 4月7日から、同大学から 同大学生涯学修支援課 ☎042-747-9047



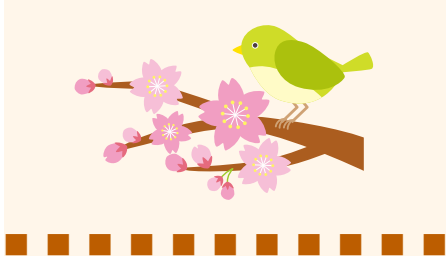
読者のひろば

催し 費用の記載がない場合は無料です。

- おやこまつり 子どもも大人も体を使ってダイナミックに遊ぶ 4月27日(日)9時30分～15時 相模原麻溝公園 ※保護者同伴 相模原おやこ劇場 ☎042-746-1350
- シンパティアー・ウィンド・オーケストラ定期演奏会 曲目は「オリент急行」など 4月13日(日)14時～16時 市のホールはしもと 定535人(先着順) ※希望者は直接会場へ 同高橋 ☎090-6316-1207

仲間 会費などは個別にお問い合わせください。

- 中級英会話 5月2回土曜日9時30分から 大野北公民館など 同河井 ☎080-6687-6876
- 社交ダンス 毎週金曜日13時から けやき体育館など ※初心者歓迎、見学・体験可 同矢吹 ☎042-772-7625
- ヨガ 毎週火曜日10時から 鳥屋地域センター ※初心者歓迎、体験可 同田中 ☎090-6102-7785
- ハーモニカ 第1・第3金曜日13時30分から 中央公民館 ※見学可 同天野 ☎090-3916-9839
- 短歌 第3火曜日9時30分から 市民会館小会議室 ※初心者歓迎、見学・体験可 同笹田 ☎042-779-0785
- 健康体操 毎週火曜日14時から 総合学習センターなど ※初心者歓迎、見学可 同石倉 ☎080-1070-4427
- 着付け(和装) 5月2回木曜日13時30分から 大野北公民館 対初心者 同吉澤 ☎080-1223-7469



施設の催し

会場・問い合わせ 原則各施設
 休所日 各施設を参照
 回数 記載がないものは1回ずつの開催
 オンラインの催し インターネットと、各ツールを利用できる環境が必要

イベントなどの開催状況は随時ご確認を
 中止や延期の場合あり。開催状況は、市をなどで確認を

はがき ファクス Eメール

申し込み時に記入する必要事項

①希望する催し名 ②住所 ③氏名(ふりがな) ④年齢 ⑤電話番号

相模原スポーツ・レクリエーションパーク

〒252-0205 中央区小山2696 ☎042-707-1933

催し名	日にち	時間	内容・対象・定員・費用など
①相模原エンジョイベースボールスクール	毎週木曜日 4月10日から	16時～17時	対小学校1～3年生の初心者 定各20人(申込順) 費1回1,500円
		17時～18時20分	対小学校4～6年生の経験者 定各20人(申込順) 費1回2,000円
②スポレクdeヨガ	4月18日(金)	17時～17時50分	費2,000円
		18時～18時50分	費2,000円
		19時～19時50分	内流れるようにポーズを続けるヨガ 費2,000円

申①4月6日～開催日前日に、同所から②4月5日～17日に、同所から

LCA国際小学校北の丘センター

〒252-0134 緑区下九沢2071-1 ☎042-773-5570

寄せ植え教室

時4月18日(金)10時30分～12時 定24人(申込順) 費2,500円 申4月5日から、直接か☎で同所へ

あじさい会館

〒252-0236 中央区富士見6-1-20 ☎042-759-3963

リラックスヨガ教室

プロの指導で心と体を整えてアンチエイジングを図る 時4月19日(土)、5月10日(土)10時～11時 定各50人(申込順) 費各500円 申4月5日から、直接か☎で同所へ

エコパークさがみはら

〒252-0236 中央区富士見1-3-41 ☎042-769-9248 ✉ecopark-sagamihara@mdlife.co.jp

①おもちゃもったいないセンター②おもちゃの病院

時4月27日(日)10時～15時(①各回30分) 定①各回8組(申込順) ※①13時～15時は予約不要、直接会場へ。②はおもちゃを持って直接会場へ

③地球温暖化展示とソーラーランタン工作

時4月27日(日)13時から、13時45分から、14時30分から(所要時間30分) 定4歳以上(小学校3年生以下は保護者同伴) 定各10人(申込順)

ゴールデンウィーク環境学校 ④オリジナルけん玉づくり教室と検定チャレンジ

時4月5月3日(祝)14時～16時⑤5月4日(祝)10時～12時⑥5月6日(休)10時～13時 会⑤橋本公民館 対④⑥小学生とその保護者⑤小学生以上(小学校3年生以下は保護者同伴) 定④⑥各10組⑤12人(各申込順) 費④1,100円⑤500円⑥300円

【①③④⑤⑥共通】申①③4月5日～26日に、直接か☎、✉に10面上部の必要事項を書いて同所へ。④⑤4月5日～30日⑥4月5日～5月5日に、✉に10面上部の必要事項(参加者全員分)、学年を書いて同所へ

相模原ギオンアリーナ

〒252-0328 南区麻溝台2284-1 ☎042-748-1781

卓球大会 男女別シングルス①初級者②中級者

時5月3日(祝)8時30分から 対市内在住か在勤・在学で、他の卓球大会での①参加経験が少ない②予選リーグ後の上位トーナメントへの進出経験が少ない18歳以上 定200人(申込順) 費各1,100円 同所、ほねごりアリーナ 申4月5日～15日に、申込用紙を直接、同所か、ほねごりアリーナへ

サン・エールさがみはら

〒252-0131 緑区西橋本5-4-20 ☎042-775-5665

土曜コンサート ビートレスコンサート

出演The Beatles 時4月19日(土)15時30分～17時 定220人(先着順) ※希望者は直接会場へ

ユニコムプラザさがみはら

〒252-0303 南区相模大野3-3-2 ☎042-701-4370

オーサズカフェ 江戸時代の出版メディアと「ブンガク」

時4月12日(土)14時～15時 ※希望者は直接会場へ

小山公園

〒252-0205 中央区小山4-1 ☎042-700-0801

みんなでグラウンドゴルフ教室

基本的なルールやクラブの握り方、ホールでの実戦練習など 時4月9日(水)・23日(水)9時30分～12時 定各50人(申込順) 費各100円 ※クラブ、ボールのレンタルあり(要予約) 申4月5日から、直接か☎で同所へ

新磯ふれあいセンター

〒252-0326 南区新戸2268-1 ☎046-255-1311 FAX046-255-1361

美顔ヨガと全身ストレッチヨガ(全10回)

時5月9日～7月11日の毎週金曜日10時～11時30分 定18歳以上(高校生を除く) 定30人(申込順) 費5,000円 申4月5日から、直接か☎、FAXに10面上部の必要事項を書いて同所へ

博物館

プラネタリウムリニューアル工事中

〒252-0221 中央区高根3-1-15 ☎042-750-8030

地質学講座 富士山の溶岩と湧水 桂川上流の地形と地質(全4回)

時①5月18日(日)、②6月1日(日)・③15日(日)・④29日(日)13時30分～15時30分 会②③山梨県都留市の現地 定15歳以上 定30人(抽選) 申4月15日までに、往復はがきに10面上部の必要事項(全員分。代表者に○、1枚5人まで)を書いて同所へ。同所から可

さがみ湖リフレッシュセンター

〒252-0175 緑区若柳1207-4 ☎042-685-3988

①卓球台を開放

時4月6日(日)13時～16時、4月19日(土)9時～12時 対小学生以上(小学生は保護者同伴) 定各25人(申込順) 費各100円

②シニアのためのスマホ相談室

時4月17日(土)9時～11時30分(1人30分程度) 定65歳以上 定5人(申込順)

③スポーツウェルネス吹矢教室

時4月28日(月)13時30分～15時 対18歳以上 定20人(申込順) 費500円

④フルーツとピアノによる春のリフレッシュコンサート

曲目『朧月夜』、『うつつな心』による変奏曲など(予定) 時4月29日(祝)14時～15時 対小学生以上 定50人(先着順) 費500円 ※希望者は直接会場へ

【①②③共通】申①開催日前日まで②③4月5日～開催日前日に、直接か☎で同所へ

さがみはらグリーンプール

〒252-0242 中央区横山5-11-1 ☎042-758-3151

催し名	日にち	時間	対象・定員(申込順)・費用
はじめてバタフライ(全3回)	毎週水曜日 4月9日～23日	12時～13時	対18歳以上(高校生を除く) 定20人 費3,300円
競泳スタート	4月10日(休)	10時30分～11時30分	対18歳以上(高校生を除く) 定20人 費1,100円
水中撮影フォームチェック	4月17日(休)	12時～13時	対18歳以上(高校生を除く) 定20人 費1,650円(DVD代含む)

☎4月5日から、直接か☎で同所へ。同所☎からも可

ほねごりアリーナ

〒252-0134 緑区下九沢2368-1 ☎042-763-7711

催し名	日にち	時間	対象・定員(抽選)・費用
リズム&ストレッチ体操	毎週水曜日 5月7日～6月25日	10時30分～11時30分	対15歳以上(中学生を除く) 定20人 費1回600円
バウンドテニス教室	毎週水曜日 5月7日～6月25日	19時30分～21時30分	対15歳以上(中学生を除く) 定20人 費1回600円
卓球教室(初級)	毎週木曜日 5月8日～6月26日	9時30分～11時30分	対15歳以上(中学生を除く) 定60人 費1回600円
カラダ引き締めエクササイズ	毎週木曜日 5月8日～6月26日	10時～11時	対15歳以上(中学生を除く) 定30人 費5,600円
健康体操教室	毎週金曜日 5月9日～6月27日	10時30分～11時30分	対15歳以上(中学生を除く) 定30人 費5,600円
健康ストレッチ教室(全6回)	毎週月曜日 5月19日～6月30日(6月9日を除く)	13時30分～14時30分	対15歳以上(中学生を除く) 定30人 費1回600円

☎4月15日(必着)までに、往復はがき(1人1枚)に10面上部の必要事項を書いて同所へ

銀河アリーナ

〒252-0229 中央区弥栄3-1-6 ☎042-776-5311

催し名	日にち	時間	対象・費用
ジュニアスケート教室	基礎スケート・アイスホッケー	毎週火曜日 4月22日まで	対5歳～中学生 費各500円
	基礎・スピード・フィギュアスケート	毎週木曜日 4月3日～24日	対5歳～中学生 費各500円
早朝スケート教室	毎週日曜日 4月6日～27日(4月20日を除く)	7時～9時	対5歳以上 費各500円

※希望者は直接会場へ(開始30分前から受け付け)。貸靴代別途500円(中学生以下300円)

横山公園

〒252-0242 中央区横山5-11-50 ☎042-758-0886

催し名	日にち	時間	内容・対象・定員(申込順)・費用
軟式テニススクール	小学生	毎週火曜日 17時30分～19時	対小学生 定各15人 費各1,650円
	中学生以上	毎週火曜日 19時～20時30分	対中学生以上 定各15人 費各1,650円
	初心者	毎週火曜日 17時30分～19時	対小・中学生 定各15人 費各1,650円

※入会金別途1,100円。同所☎を参照 ☎4月5日から、直接か☎で同所へ



相模原のスポーツ選手を応援しよう!

角田裕毅選手
(F1ドライバー)

ファン待望の凱旋レース

- 日本GP(グランプリ)決勝 時4月6日(日)14時から
- バーレーンGP決勝 時4月14日(月)0時から

☎スポーツ推進課☎042-769-9245

SC相模原
(サッカー・J3リーグ所属)

時4月13日(日)14時から ☎相模原ギオンスタジアム
対戦相手 ザスパ群馬
☎SC相模原☎042-705-7074

※F1は動画配信サービス(有料)で放送。レース・試合情報は変更となる場合あり。試合日程などはチームの☎を参照

市スポーツ協会からのお知らせ

〒252-0236 中央区富士見6-6-23 けやき会館内
☎042-751-5552 FAX042-751-5545参照先記載のないものは
全て同協会☎を参照

市民選手権大会

①卓球(①小学生②中学生③一般)

時2月26日(土)①③5月10日(土)8時40分から

②柔道

時5月11日(日)9時30分から

③バドミントン シングルス(④小学生⑤高校生⑥一般)ダブルス(⑦高校生⑧一般)

時④⑤⑥5月18日(日)⑦⑧6月15日(日)9時から

④剣道(⑨小学生⑩一般)

時5月25日(日)9時から

⑤空手道

時6月1日(日)9時から

⑥ターゲット・バードゴルフ

時5月3日(祝)予備日5月10日(土)9時から

⑦バウンドテニス

時5月11日(日)9時から

⑧テニス(⑪小学生⑫一般)

時5月17日(土)・18日(日)・24日(土)・25日(日)・31日(土)予備日6月1日(日)・7日(土)・15日(日)9時から

⑨ゲートボール

時5月17日(土)・18日(日)予備日5月24日(土)・25日(日)8時から

⑩陸上競技(⑬小学生⑭中学生⑮高校生⑯⑰一般)

時⑬⑭⑯5月24日(土)・25日(日)⑰⑱6月7日(土)予備日6月15日(日)8時から

⑪サッカー U-15(中学生)

時6月7日(土)～29日(日)9時から

【①②③④⑤⑥⑦⑧⑨⑩⑪共通】

☎①②③④⑤相模原ギオンアリーナ⑥キャンプ淵野辺留保地⑦ほねごりアリーナ⑧淵野辺公園⑨相模原麻溝公園⑩相模原ギオンスタジアム⑪横山公園など 申込期限

①③⑪4月18日②4月11日②⑨4月15日③4月26日④⑦4月12日⑤4月20日⑥4月25日⑧4月11日⑩4月21日 ※②全日本柔道連盟の登録が必要。対象は市スポーツ協会☎を参照。申し込みなどは⑤市空手道協会⑧市テニス協会⑩市陸上競技協会☎を参照。⑥⑦ねんりんピック岐阜大会選手選考会を兼ねる

ラグビースクール

時4月～令和8年3月の原則毎週日曜日の午前 ☎相模原ギオンフィールドなど 対市内か近隣市町村に在住の3歳～中学生(小学生以下は保護者同伴) ※市ラグビーフットボール協会☎を参照

ねんりんピック岐阜大会選手選考会(ラージボール卓球)

時5月2日(金)9時～12時 ☎相模原ギオンアリーナ 対市内在住の60歳以上(令和8年4月1日時点) 費1,000円 申込期限4月23日(必着) ※市卓球協会☎を参照

社交ダンス講習会(全5回)

時4月18日～5月23日の毎週金曜日(5月2日を除く)9時30分～11時30分 ☎相模原ギオンアリーナ 対市内在住か通勤・在学の人 定40人(申込順) 費2,000円 申4月17日(必着)までに、☎か☎に10面上部の必要事項と性別を書いて、市ダンススポーツ連盟の川原さんへ ☎080-3420-6257☎sunshine.kawa@nifty.com

さがみはらグリーンプール創立記念記録会

ねんりんピック岐阜大会の選手選考会を兼ねる 時5月18日(日)9時～16時 ☎さがみはらグリーンプール 対市内在住の人(選考会は令和8年4月1日時点で60歳以上) 費1種目1,600円 申込期限4月23日(必着) ※市水泳協会☎を参照

市の手続き、イベントや施設のお問い合わせに…

市コールセンター ☎042-770-7777
FAX042-770-77668時～21時 年中無休
※おかけ間違いにご注意ください。ぞっこん! 相模原 市の魅力を
テレビで発信!

相模原スポーツ・レクリエーションパーク

人工芝グラウンドなどが夜間も利用可能に

夜間照明を設置。公園の利用時間を延長します。



1 公園の利用時間

3月31日まで	4月1日から
(5月～8月)8時30分～19時	8時30分～20時45分
(9月～4月)8時30分～17時	

2 有料公園施設利用時間

	3月31日まで	4月1日から
人工芝グラウンド、多目的室	(5月～8月)8時30分～18時30分 (9月～4月)8時30分～16時30分	8時30分～20時30分

3 人工芝グラウンド夜間照明使用料

- 全面点灯 30分につき430円加算
- 半面点灯 30分につき220円加算

区域図

— = 新規照明設置箇所



人工芝グラウンドについて=スポーツ施設課☎042-769-8288 公園について=公園課☎042-769-8243

施設のお知らせ

改修工事のため 一部施設休止 ※休止期間の変動あり

相模女子大学グリーンホール

- ①多目的ホール②大ホール
- 時①6月～令和8年3月ごろ
- ②8年4月～9年3月ごろ
- ☎文化振興課☎042-769-8202

サン・エールさがみはら

- 2階ホール、1階多目的室
- 時10月～8年12月ごろ
- ☎産業支援・雇用対策課☎042-769-8238

さがみはらグリーンプール

- ①サブプール②メインプール
- 時①10月～8年5月ごろ
- ②8年1月～9年2月ごろ
- ☎スポーツ施設課☎042-769-8288

青根緑の休暇村いやしの湯

- 時8年1月6日(火)まで
- ☎緑区役所区政策課☎042-775-8852

今シーズンのスケート場の営業

銀河アリーナ

- 時5月6日(休)まで
- ☎銀河アリーナ☎042-776-5311

