

2025 (令和7年)

2.15

広報

さがみはら

No.1547

毎月1日・15日発行

動物も人も共に幸せに暮らすまじ



特集

ペットの災害対策

飼い主にもしものことがあったら？

多頭飼育届出制度が始まります

新しい飼い主を探しています

詳しくは2面へ



問生活衛生課 ☎042-769-8347

LINE UP

- 3面 パブリックコメント ご意見をお寄せください
- 4・5面 みんなのすこやかナビ
- 10・11面 緑・中央・南区版
- 12面 4月1日から 危険な盛土などを規制する取り組みが始まります

市の手続き、イベントや施設のお問い合わせに…
市コールセンター 8時～21時 年中無休

☎042-770-7777

※品質向上のため、通話を録音しています。

FAX 042-770-7766



市からのお知らせや
イベント情報などは

市



市は70周年を迎えました！



市マスコット
キャラクター
さがみん

70周年を記念して、オリジナルデザインの宝くじが販売されるよ！7面を見てね。



問シティプロモーション戦略課 ☎042-707-7045

動物と人 調和のとれた共生社会に向けて

市では、動物と人との共生社会の実現を目指し様々な取り組みを進めています。今回は災害対策などを紹介します。
皆さんも、災害や飼い主の急病など、いざというときのために日頃から備えましょう。

☎生活衛生課 ☎042-769-8347



ペットの災害対策

市が指定する避難所などでは、犬や猫、その他小動物を受け入れています。全ての避難者が快適に過ごせるように、日頃からペットに基本的なしつけを身に付けさせましょう。

避難所などでは、ペットは人と別の区画で、ケージの中で過ごします

しつけ

- キャリーバッグやケージに入ることに慣れさせる
- 無駄吠えをさせない
- マイクロチップ、迷子札などを装着する



迷子になったときに、飼い主がわかります

ワクチンの接種やノミ・ダニの駆除を

周囲に感染症が広がる恐れがあります。日頃からペットの健康管理をしましょう。



ペット用品の備蓄

ペットフードや水など、ペットの命に関わるものは十分に用意してください。できれば7日分以上を用意しましょう。

- ペットフードや水
- トイレ関連用品
- 薬
- ケージ
- 餌皿
- リード
- ペットのプロフィールシート など

ペットのプロフィールシート

特徴、病歴、ワクチンの接種記録などをまとめておきましょう



⚠ 避難所などにはペット用品の備蓄がありません。飼育に必要なものは飼い主が持参する必要があります。

飼い主にもしものことがあったら？ ペットの生活を守るために

ペットを飼い続けられなくなったらどうするかを考えて、対策しましょう。一人で抱え込まず、周囲の人に相談することも大切です。

- 通いやすい、かかりつけの動物病院を持つ
- ペットの預け先を確保する
- 飼えなくなることが考えられる場合、譲渡先を見つけておく



外出先で急病になった場合などに、自宅にペットが取り残されないように、次のことを書いたメモを携帯しましょう。

- 住所
- ペットの特徴
- かかりつけの動物病院など
- 緊急連絡先



4月1日から 多頭飼育届出制度が始まります

多数の動物を飼育している人が、適切に動物を管理できない状態になる多頭飼育崩壊が、社会的な問題になっています。市では多数の猫や犬を飼育する人を把握し、適正な飼育について必要に応じて助言することを目的に、多頭飼育届出制度を開始します。

多数の猫や犬を飼育する人を把握 → 不妊手術助成の案内や、譲渡会の紹介など



市内で猫か犬を6頭以上飼育している人は届け出が必要です

届け出方法など、詳しくはこちら



届け出対象外でも

不妊去勢手術を受けさせるなど、意図しない繁殖がないよう適切に飼育しましょう。

新しい飼い主を探しています

猫の相談会、譲渡面接会

猫に関する相談会や、市民が保護している猫の譲渡面接会を定期的実施しています。

相談会 時3月4日(水)14時～16時 会ウェルネスさがみはら 定8人(申込順) 申☎で生活衛生課へ ☎042-769-8347

譲渡面接会(①譲りたい人②欲しい人) 時3月15日(土)10時～12時(雨天決行。受け付けは11時30分まで) 会エコパークさがみはら 関市内在住の18歳以上 定①15人(申込順) 費一部負担あり ※②希望者は直接会場へ(身分証明書が必要) 申①相談会で申し込み



保護猫の個別譲渡

市が保護した猫の新しい飼い主を、市圏で募集しています。

※すでに譲渡済みの場合あり 申市圏を確認の上、☎で生活衛生課へ ☎042-769-8347



市圏

※写真はイメージ

HOT Info

さがみはら

市庁は
こちらから

イベントなどの開催状況は随時ご確認を
中止や延期の場合あり。開催状況は、市庁などで
確認を

さがみはら
70
ANNIVERSARY

タイトルにロゴマークがある場合は、
「市制施行70周年記念」の冠事業

パブリックコメント ご意見をお寄せください

次世代に引き継ぐ淵野辺駅南口周辺のまちづくりプラン ～鹿沼公園・複合施設整備基本計画～(案)

淵野辺駅南口周辺の公共施設の再整備と、鹿沼公園のリニューアルに向けた取り組みを中心に、基本計画を策定するものです。

担当課 政策課
 国政策課、公園課、都市計画課、生涯学習課、各行政資料コーナー・まちづくりセンター(城山・橋本・中央6地区・大野南を除く)・出張所・公民館(沢井を除く)・図書館、公文書館、青少年学習センター、あさひ児童館、さがみはら国際交流ラウンジ、鹿沼公園管理事務所(市庁にも掲載)

意見の提出 2月20日～3月21日(必着)に、郵送かFAX、☎に、住所、氏名、電話番号、意見を書いて、政策課へ 〒252-5277中央区中央2-11-15 ☎042-769-8203 FAX042-754-2280 ✉seisaku@city.sagamihara.kanagawa.jp

結果の公表 意見の概要や市の考え方については、まとめ次第、市庁などで公表予定です。

▲詳しくはこちら

オープンハウス型説明会
 パネル展示などで説明します。
時2月21日(金)14時～16時、2月22日(土)10時～12時
会淵野辺駅南北自由通路、鹿沼公園
 ※希望者は直接会場へ

市民説明会
時2月21日(金)18時30分～19時30分、2月22日(土)14時～15時
会大野北公民館
定各50人(先着順)
 ※希望者は直接会場へ

児童手当の制度改正による申請は3月31日までに

令和6年10月の制度改正で対象が広がりました。まだ申請をしていない人は申請期限までに手続きすると、6年10月分にさかのぼって受給できます。

次のいずれかに該当する人は申請が必要

- 高校生年代以上の子どもだけを養育している
- 所得制限により児童手当を受給していない
- 児童手当を受給中で、大学生年代(平成14年4月2日～18年4月1日)の子どもを含めて、3人以上の子どもを養育している

☎3月31日(消印有効)までに、必要書類を郵送で、子育て給付課へ
 ※公務員の手続き方法は、勤務先に確認を

4月1日以降の手続きでは申請の翌月分からの支給となります。

☎市コールセンター ☎042-770-7777

▲申請方法など
詳しくはこちら

養育の状況の確認書は3月14日までに提出を

2月下旬に、4月1日以降の養育の状況を確認するため、確認書を送付します。

☎高校3年生年代(平成18年4月2日～19年4月1日生まれ)の子どもを含めて、3人以上の子どもを養育している受給者

提出期限 3月14日(必着)
 ※提出が遅れると6月以降の手当支給額に影響する場合あり

☎子育て給付課 ☎042-769-8232

▲詳しくはこちら

市職員採用セミナー

採用試験の特徴や業務内容などを紹介。若手職員などのトークセッションでは、仕事のやりがいや職場の雰囲気、ワーク・ライフ・バランスなどについて語ります。

時3月22日(土)13時～17時
会けやき会館5階大樹の間、オンライン(ツールはWebex®を使用)
 ※希望者は直接会場へ

一部オンラインもあり

メイン講演やトークセッションなどを視聴できます。

詳しくはこちら
市職員採用案内▶

5年ぶりの対面開催!

- 興味のあるプログラムだけの参加可
- 保護者・学校関係者など、受験者以外も参加可
- 参加・不参加は、採用試験の合否に一切影響なし

☎任用調査課 ☎042-769-8320

図書館からの連絡メール用Eメールアドレスを変更します

予約・リクエストされた本が用意できたときなどに、図書館から送る連絡メールのアドレスが変わります。迷惑メール対策をしている場合は、次の2つのEメールアドレスからメールを受信できるように設定してください。

時2月26日(水)から

新しいEメールアドレス

- rtn@city.sagamihara.kanagawa.jp
- stock@city.sagamihara.kanagawa.jp

☎図書館(中央区) ☎042-754-3604

65歳になった人、65歳以上で転入した人へ 介護保険料の特別徴収が始まります

介護保険料を年金から差し引く方法(特別徴収)での納付が始まります。対象者には開始月と保険料を記載した通知を送付します。

☎次の全てに該当する人

- 市内在住で65歳になったか、本市へ転入した65歳以上
- 老齢・退職・障害・遺族年金を年額18万円以上受給している
- 介護保険料を口座振替か、納付書で納めている(普通徴収)

※基礎年金部分の受給がないなど特別徴収の対象にならない人もいます。

詳しくはこちら▶

☎介護保険課 ☎042-769-8321

特別徴収の開始時期と確認方法

特別徴収の要件に該当した時期によって異なります。対象となる人には、要件に該当した時期に合わせて、開始月や保険料などを記載した通知を送付します。

要件に該当した時期	特別徴収の開始時期	お知らせ時期と方法	
令和6年4～9月	7年4月	7年2月下旬	「令和7年度介護保険料 特別徴収開始通知書」を送付
6年10・11月	7年6月	7年4月下旬	
6年12月、7年1月	7年8月	7年6月中旬	「令和7年度介護保険料 納入通知書(兼特別徴収決定通知書)」を送付 ※★6月～9月は普通徴収
7年2・3月	7年10月★		

みんなのすこやかナビ



電話番号の記載がない記事の問い合わせ 市役所 ☎042-754-1111(代)

オンラインの催し インターネットと、各ツールを利用できる環境が必要

イベントなどの開催状況は
随時ご確認を
中止や延期の場合あり。
開催状況は、市圏などで確認を



さがみはら
70
ANNIVERSARY
タイトルにロゴマークがある場合は、「市制施行70周年記念」の冠事業

急病などで困ったときは
電話番号をよく確かめて
まずはかかりつけ医・歯科医へ。
休診の場合は問い合わせ先へ

医科 相模原救急医療情報センター ☎042-756-9000
聴覚、音声・言語機能に障害のある人専用 FAX042-756-3030
月～金曜日(祝日等を除く) 17時～翌朝9時、土曜日 13時～翌朝9時
日曜日、祝日等 9時～翌朝9時
※診療可能な医療機関を案内。医療相談・歯科案内は行っていません。

歯科 相模原口腔保健センター
☎042-756-1501

日曜日 8時45分～11時30分
※事前に連絡をしてから受診してください。

接骨 休日当番柔道整復施療所案内
☎042-0120-19-4199

日曜日、祝日等 9時～17時

精神科 精神科救急医療情報窓口
☎045-261-7070

月～金曜日(祝日等を除く)
17時～翌朝8時30分

土・日曜日、祝日等
8時30分～翌朝8時30分
(翌日が月～金曜日の場合、受け付けは翌朝8時まで)
※夜間、休日の急激な精神疾患の発症や病状悪化の際に、精神科医療機関を紹介します。
※必ず紹介することを約束するものではありません。

救急車を呼ぶか判断に迷ったときは かながわ救急相談センター ☎#7119(24時間) 市外局番が042の固定電話、IP電話の場合 ☎045-232-7119 ☎045-523-7119

母子健康手帳と筆記用具の持参が必要

「さがプリコ」からオンラインで予約可

保健福祉

視覚障害なんでも相談サロン

当事者による困り事の相談や、日常生活用具の体験など 時3月4日(火)・13日(水)10時～12時 会視覚障害者情報センター研修室 対市内在住か在勤・在学の人 ※希望者は直接会場へ 園高齢・障害者福祉課

認知症高齢者家族の会「友知草の会」による介護相談 ほっとタイム

家族に認知症高齢者がいる当事者が相談に対応 時3月①5日(水)②6日(木)10時30分～12時 会①けやき会館②南保健福祉センター 対認知症のある人の家族 ※希望者は直接会場へ 園在宅医療・介護連携支援センター

さがみはら わかち合いの会(自死遺族の集い)

同じ体験を持つ人同士で語り合う。匿名で聞くだけの参加も可 時3月13日(水)14時～15時30分 会社のホールはしもとセミナールーム2 対身近な人や大切な人を自死で亡くした人 ※希望者は直接会場へ 園精神保健福祉センター

補装具更生相談(肢体不自由(電動車椅子を除く))

補装具の購入・修理などの相談や申請の受け付け、判定を実施

日にち	会場	申込期限	申し込み
4月14日(月)	あじさい会館	4月9日	緑高齢・障害者相談課☎042-775-8810
5月19日(月)	会館	5月14日	中央高齢・障害者相談課☎042-769-9266
4月17日(木)	南保健福祉センター	4月14日	南高齢・障害者相談課☎042-701-7722
5月15日(木)	センター	5月12日	津久井高齢・障害者相談課☎042-780-1412
5月12日(月)	緑区合同庁舎	5月7日	城山福祉相談センター☎042-783-8136 相模湖福祉相談センター☎042-684-3215 藤野福祉相談センター☎042-687-5511

対18歳以上で身体障害者手帳(肢体不自由)を持ち、補装具購入などの判定が必要な人 ※初めて肢体補装具の購入を希望する人や、変更のある人はお問い合わせを 園申込期限までに、☎で住んでいる地域の窓口へ(FAXでも可。障害者更生相談所 FAX042-750-6150)

HPVワクチンキャッチアップ接種 まだの人はお早めに

従来の対象年齢を超えてHPVワクチン(子宮頸がん予防)を接種できる「キャッチアップ接種」の経過措置で、条件に該当する人は4月以降も引き続き接種が可能です。



対次の全てに該当する人

- 平成9年4月2日～21年4月1日生まれの女性
- 令和4年4月1日～7年3月31日にHPVワクチンを1回以上接種した
- HPVワクチンの通算接種回数が3回(規定回数)に満たない

経過措置の実施期間

- 令和8年3月31日まで

※令和4年度以降に接種していない人は、早めに接種を検討してください。詳しくは市圏をご覧ください。



園疾病対策課☎042-769-8346

子育て

ぴよぴよサロン

親子遊び、栄養相談、仲間づくりなど 時3月7日(金)10時～11時 会緑区合同庁舎 対出生体重がおおむね2,000g未満で、独り歩きをする前の乳幼児とその家族 園10組程度(申込順) 申込開始2月20日 園緑子育て支援センター☎042-775-8829

離乳食教室①スタート編②モグモグ編

①離乳食の講習、簡単な実習など②中期以降の離乳食の講習、相談など

日にち	時間	会場	対象
4月4日(金)	13時～14時、 14時30分～ 15時30分	南保健福祉センター	令和6年10月・11月生まれの子どもとその家族
①4月8日(火)		緑区合同庁舎	
4月11日(金)		ウェルネスさがみはら	
②4月22日(火)	6年7月・8月生まれの子どもとその家族	ウェルネスさがみはら	
4月23日(水)		南保健福祉センター	

園各10組(申込順。初めての子どもとその家族優先) 申込開始2月20日 園各子育て支援センター 緑☎042-775-8829、中央☎042-769-8222、南☎042-701-7710

親子で歯っぴいちゃんじ大作戦!

虫歯予防の秘訣や歯磨きの裏技を紹介 時4月①4日(金)・23日(水)②8日(火)③11日(金)・22日(火)10時～11時 会①南保健福祉センター②緑区合同庁舎③ウェルネスさがみはら 対令和6年2月～6月生まれの子どもとその家族 園各10組(申込順) 申込開始2月20日 園こども家庭課☎042-769-8345

ママの心のケアルーム「ママの休み時間」

「子どもにイライラする」「子どもがかわいく思えない」など感じているお母さん同士が語り合い、気持ちを楽にする場 時4月9日(水)10時～11時30分 会ウェルネスさがみはら 対乳幼児の母親 ※保育あり(要予約) 申2月20日から、☎でこども家庭課へ ☎042-769-8345

マタニティオーラルセミナー(妊婦歯科教室)

妊娠期の口腔内の疾患が赤ちゃんに及ぼす影響やその予防法、子どもの歯の健康についての講義・歯科健診など 時4月①9日(水)②14日(月)③21日(月)13時30分～15時 会①南保健福祉センター②ウェルネスさがみはら③緑区合同庁舎 対市内在住の妊娠している人 園各8人(申込順。妊娠期間中1回のみ受講可) 申込開始2月20日 園こども家庭課☎042-769-8345

母親・父親教室

妊娠、出産、育児に関する知識・技術の習得と仲間づくり 対妊娠16週以降の初めて出産する人とその家族(1人まで) 申込開始2月20日 ※日程・会場・定員などは「さがプリコ」で確認を 園各子育て支援センター 緑☎042-775-8829、緑(津久井担当)☎042-780-1420、中央☎042-769-8222、南☎042-701-7710

健康相談

※タイトル横()内は相談員

①成人健康相談②母子保健相談(保健師)

①生活習慣病の予防、体の不調、更年期症状に関することなどの相談②妊娠・出産、子どもの健康などの相談

日にち	時間	会場
月～金曜日	8時30分～17時(祝日等を除く)	緑区合同庁舎 ウェルネスさがみはら 南保健福祉センター
月曜日・木曜日		津久井保健センター★
火曜日		藤野総合事務所★
水曜日		相模湖総合事務所★
金曜日		城山総合事務所★

※希望者は直接会場へ(電話相談も可、★は来庁相談のみ) ①各保健センター 緑☎042-775-8816、中央☎042-769-8233、南☎042-701-7708、②各子育て支援センター 緑☎042-775-8829、中央☎042-769-8222、南☎042-701-7710

大人の食生活相談(栄養士など)

生活習慣病予防などに関する食生活の相談(面談か電話相談)

日にち	時間	会場	申し込み
3月3日(月)	9時45分 10時30分 11時15分 12時	ウェルネスさがみはら	中央保健センター ☎042-769-8233
3月4日(火)		南保健福祉センター	南保健センター ☎042-701-7708
3月6日(木)		津久井保健センター	緑保健センター津久井担当 ☎042-780-1414
3月11日(火)		緑区合同庁舎	緑保健センター ☎042-775-8816
3月13日(木)	13時 13時45分	南保健福祉センター	南保健センター ☎042-701-7708
3月19日(水)	14時30分 15時15分	ウェルネスさがみはら	中央保健センター ☎042-769-8233

②2月19日から、☎で各申込先へ

母と子の栄養相談(管理栄養士など)

乳幼児と妊産婦の食について ①4月7日(月)9時～11時30分②4月9日(水)13時～15時30分③4月23日(水)9時～11時30分 ①ウェルネスさがみはら②南保健福祉センター③緑区合同庁舎 申込開始2月20日 ①各子育て支援センター①中央☎042-769-8222②南☎042-701-7710③緑☎042-775-8829

妊活サポート相談①電話相談②面談③オンライン面談(不妊・不育専門相談員)

①4月8日(火)9時～11時30分②③13時～15時30分 ②ウェルネスさがみはら ※③ツールはWebex®を使用 ①☎でこども家庭課へ(②③開催日前日まで。市庁からも可) ☎042-769-8345

かんがる～歯科健診(歯科医)

①緑区合同庁舎、津久井保健センター、城山・相模湖・藤野総合事務所、ウェルネスさがみはら、南保健福祉センター ②障害のある乳幼児 ※申込時に日時・会場などを調整 ①☎でこども家庭課へ ☎042-769-8345

親子にこここ歯科相談①電話相談②面談③オンライン面談(歯科衛生士)

①4月18日(金)9時～11時30分 ②ウェルネスさがみはら ※③ツールはWebex®を使用 ②子ども、妊婦とその家族 ①☎でこども家庭課へ(③開催日前日まで) ☎042-769-8345

歯科健康相談(歯科衛生士)

ブラッシング方法など歯の手入れに関する相談 ①月～金曜日(祝日等を除く)9時～15時30分 ①緑区合同庁舎、ウェルネスさがみはら、南保健福祉センター ※申込時に日時・会場などを調整 ①☎で健康増進課へ ☎042-769-8322

もの忘れ相談(医師)

物忘れや認知症の相談 ①3月①11日(水)②17日(月)③24日(月)①14時30分～16時②③10時～11時30分 ①津久井保健センター②南保健福祉センター③ウェルネスさがみはら ①各2人(申込順) ①2月19日から、☎で各高齢・障害者相談課へ ①津久井☎042-780-1408②南☎042-701-7704③中央☎042-769-8349

くすりの相談

①3月13日(木)13時30分～15時(各回30分) ①ウェルネスさがみはら ①各2人(申込順) ①☎で市薬剤師会へ ☎042-756-1502

がんに関する相談 がんピアサポート

がん体験者が自らの体験を基に相談に対応 ①3月①14日(金)②23日(日)10時～15時(各回1時間) ①ウェルネスさがみはら(電話相談も可) ②がん患者やその家族 ①各4組(申込順) ①3月①12日②19日までに、☎で健康増進課へ ☎042-769-8322

禁煙チャレンジ

電話か面談で3カ月間禁煙をサポート(初回面談時、希望者に尿中ニコチン検査と呼吸検査を実施) ①月～金曜日(祝日等を除く)8時30分～17時 ①①緑区合同庁舎②津久井保健センター③ウェルネスさがみはら④南保健福祉センター ①☎で各保健センターへ ①緑☎042-775-8816②緑(津久井担当)☎042-780-1414③中央☎042-769-8233④南☎042-701-7708

ひきこもり相談(ひきこもり支援コーディネーター)

①月～金曜日(祝日等を除く)10時～12時、13時～16時 ①ウェルネスさがみはら ②ひきこもりの状態にある18歳～64歳とその家族など ①☎でひきこもり支援ステーションへ ☎042-769-6632

精神保健相談(精神科医)

心の病気や治療の必要性についての相談 ①3月①4日(火)・14日(金)②18日(火)③27日(木)13時～14時 ①南保健福祉センター②緑区合同庁舎③ウェルネスさがみはら ④かかりつけ医のいない人 ①各2・3人(申込順、調整あり) ①2月19日から、☎で各高齢・障害者相談課へ ①南☎042-701-7715②緑☎042-775-8811③中央☎042-769-9806

①思春期相談②ひきこもり相談(精神科医)

①思春期②ひきこもりに関連した相談に対応 ①3月17日(月)14時～16時 ①けやき会館 ②①13歳～17歳の精神的な悩みを抱える人とその家族②18歳以上のひきこもりの状態にある人とその家族 ①2組(申込順、調整あり) ①2月19日から、☎で精神保健福祉センターへ ☎042-769-9818

みんなのアルコール相談(精神科医)

飲酒量を減らしたい、家族の飲み方が心配などの相談に対応 ①3月18日(火)10時～12時 ①けやき会館 ②市内在住か在勤でアルコールに関する悩みを抱える人とその家族 ①2組(申込順、調整あり) ①2月19日から、☎で精神保健福祉センターへ ☎042-769-9818

家族のためのコミュニケーション教室「ガーベラ」

家族間コミュニケーションをテーマに家族問題についての理解を深め、対応を学ぶ ①3月19日(水)14時～16時 ①産業会館 ②市内在住か在勤で、ひきこもりの状態にある人やアルコール・薬物・ギャンブルの悩みを抱える人の家族 ①20人(申込順) ①2月19日から、☎で精神保健福祉センターへ ☎042-769-9818

依存症家族教室「サプリ」

アルコール・薬物・ギャンブルの問題を理解し、その対応を学ぶ ①3月25日(火)13時30分～15時30分 ①市民会館第1会議室 ②市内在住か在勤でアルコール・薬物・ギャンブルに関する悩みを抱える人の家族 ①10組(申込順) ①2月19日から、☎で精神保健福祉センターへ ☎042-769-9818

薬物・ギャンブル依存相談(精神科医)

薬物やギャンブルに関連した相談 ①3月27日(木)14時～16時 ①けやき会館 ②市内在住か在勤で、薬物やギャンブルに関する悩みを抱える人とその家族 ①2組(申込順、調整あり) ①2月19日から、☎で精神保健福祉センターへ ☎042-769-9818

愛の献血

日にち	時間	会場
2月19日(水)	10時～12時、 13時45分～16時	市役所前
3月7日(金)		
2月22日(土)	10時30分～12時、 13時45分～16時	相模大野駅前通り(コリドー通り)
3月16日(日)		
2月24日(木)	10時～12時、 13時45分～16時	橋本駅北口ペDESTリアンデッキ下
3月9日(日)		

①16歳～69歳の健康な人(65歳～69歳の方は、60歳～64歳の間に献血経験が必要) ※希望者は直接会場へ。本人確認あり。所要時間40分程度(午前の混雑状況により、午後の開始時間を変更する場合あり) ①地域保健課

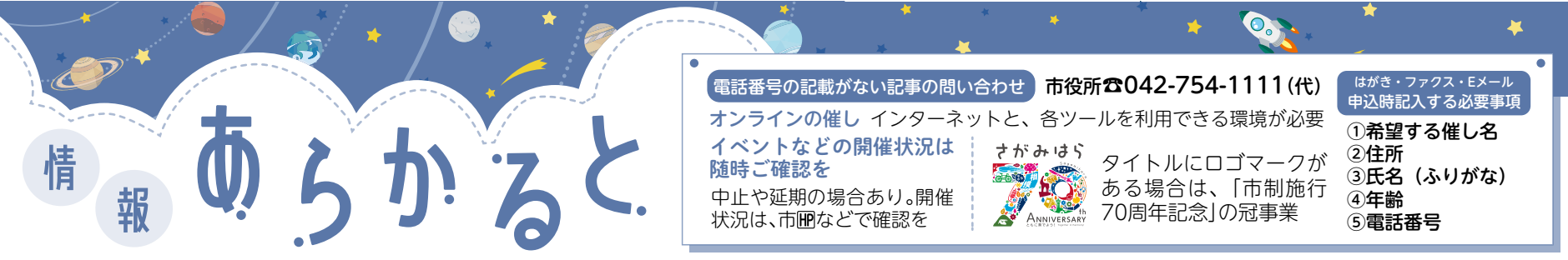


相模原市ごみ分別アプリ 「シゲンジャーSearch」



市コールセンターから
ちょっとおしらせ

乾電池(マンガン、アルカリ)は、一般ごみとは別にして、透明か半透明の袋に入れ、一般ごみ収集曜日の後半の曜日にごみ・資源集積場の端へ出してください。



情報

あらかると

電話番号の記載がない記事の問い合わせ 市役所 ☎042-754-1111(代)
オンラインの催し インターネットと、各ツールを利用できる環境が必要
イベントなどの開催状況は 随時ご確認を
中止や延期の場合あり。開催状況は、市圏などで確認を

はがき・ファクス・Eメール 申込時記入する必要事項
①希望する催し名
②住所
③氏名(ふりがな)
④年齢
⑤電話番号



さがみはら
ANNIVERSARY
70
タイトルにロゴマークがある場合は、「市制施行70周年記念」の冠事業

お知らせ

交通事故などでの国民健康保険利用時は事前連絡を

交通事故や傷害など、第三者の行為で負傷し、国民健康保険を利用するときは、必ず事前に国保年金課に連絡を ※仕事中のけがなどで労災保険が適用される場合、国民健康保険の利用は不可 市国民健康保険コールセンター ☎042-707-8111

国民健康保険の医療費や保険税の支払いが困難な人へ

対象要件に該当する人は、申請すると医療機関の窓口で支払う一部負担金や保険税が減免になる場合あり 対象になる例
●災害で住宅などが損害を受けた ●解雇や会社倒産などで収入が減った ※対象要件や手続きなどは、市圏を参照 令和6年度分保険税の申請期限 3月31日 市国民健康保険コールセンター ☎042-707-8111



国税はキャッシュレス納付を

キャッシュレス納付なら、窓口で待たずに自宅や会社などから納付が可能 キャッシュレス納付方法の種類 ●ダイレクト納付(e-Taxによる口座振替。納付日の指定可) ●振替納税 ●クレジットカード納付 ●スマホアプリ納付 ※手続きなどは国税庁圏を参照 相模原税務署 ☎042-756-8211



東林第2地域包括支援センターが移転

高齢者の保健・福祉・介護などに関する相談窓口が移転 2月20日(木) 移転先住所南區松が枝町15-11 CLLエクセレンス松が枝 I 106号 ※電話・ファクスは変更なし 地域包括ケア推進課

2月22日土曜日開庁時の戸籍証明書は市内本籍の人のみ

メンテナンスのため、本市以外に本籍地がある人の戸籍証明書(戸籍全部事項証明書など)の交付不可 2月22日(土) 8時30分~12時 区政推進課

選挙人名簿の閲覧

①選挙人名簿 平成19年3月2日までの生まれで、次のいずれかに該当する人 ●令和6年12月1日までに本市の住民基本台帳に記録され、引き続き記録されている ●住民票を作成された日から引き続き3カ月以上本市の住民基本台帳に記録され、転出後4カ月以内
②在外選挙人名簿 平成19年3月2日までの生まれで、次のいずれかの手続きをして、3月1日までに同名簿に登録された人 ●海外に転出し、引き続き3カ月以上滞在していて、②への登録申請をした ●最終住所地が本市にあり、①から②への登録移転申請をした
【①②共通】 3月4日(火)~8日(土) 8時30分~17時 各区選挙管理委員会事務局 ※閲覧申出書には申出者の押印が、閲覧時は閲覧者の顔写真付き身分証明書が必要。事前に問い合わせを。電話での登録確認は不可。8日(土)は市役所本館守衛室へ 各区選挙管理委員会事務局 緑 ☎042-775-8820、中央 ☎042-769-9259、南 ☎042-749-2117

街かどコンサート おでかけ編

ミニコンサートの動画を市圏で公開 出演 齋藤麻里亜さん(ファゴット)、手倉森有香さん(ピアノ)、松本珠里さん(バイオリン) 曲目「相模原音頭」など相模原ゆかりの曲 メドレー 文化振興課



包括外部監査結果を公表

テーマ公共施設管理に係る財務事務の執行について 各行政資料コーナー・図書館、公文書館(市圏にも掲載) 監査課

マンション無料相談

管理組合の運営など、マンションの維持・管理の相談に専門家が対応 3月3日(月) 13時30分~16時30分 中央区役所市民相談室 市内の分譲マンション管理組合の人など 3組(申込順) 2月19日~26日に、☎で住宅課へ ☎042-769-9817

①空き家管理・活用セミナー ②空き家の個別相談会

空き家の適正な管理や活用方法を学ぶ。希望者に個別相談もあり 3月15日(土) ①13時30分~15時5分 ②15時15分~15時45分 産業会館 市内に空き家を持っているか持つ予定のある人 ①50人 ②3組(各申込順) 2月19日~3月14日に、☎で住宅課へ ☎042-769-9817

成年後見制度専門相談

①行政書士 ②司法書士 ③税理士 ④社会福祉士 3月 ①6日(木) ②13日(木) ③19日(火) ④27日(火) 14時~15時 ①南保健福祉センター ②③あじさい会館 ④津久井総合事務所 成年後見制度の利用を考えている人や、親族後見人、福祉施設の職員など 各2組(申込順) 開催日2日前までに、☎でさがみはら成年後見・あんしんセンター(市社会福祉協議会内)へ ☎042-756-5034

女性のための就職相談

①おしゃべりマザーズハローワーク 座談会とグループでの意見交換会 3月13日(木) 10時~10時30分
②個別おしごと相談 3月28日(金) 9時30分~10時30分、11時~12時
【①②共通】 ①ソレイユさがみ ②同所、オンライン(ツールはZoom®を使用) 女性 ①5人 ②各1人(各申込順) 2月19日から、☎でマザーズハローワーク相模原へ ☎042-862-0042

募集

障害者施策推進協議会委員

障害者に関する計画の検討や施策の調査・審議など 任期4月(予定)~令和8年12月31日(会議は年2・3回) 市内在住の18歳以上(本市の他の審議会などの委員・職員・議員を除く) 1人(選考) 地域包括ケア推進課、各行政資料コーナー・まちづくりセンター(橋本・城山・中央6地区・大野南を除く)・出張所・公民館(沢井を除く)・図書館、公文書館(市圏にも掲載) 3月15日(必着)までに、応募申込書を同課へ

「おやじバンドフェスティバル」出演者

8月17日(日) 10時30分~17時(1組50分(入れ替え・リハーサル込み)) あじさい会館 平均年齢40歳以上のアマチュアバンド 8組(抽選) 1組8,000円 2月19日10時~3月18日に、直接か☎で同所へ。同所圏からも可 ☎042-759-3963

イベント

和泉短期大学 スプリングコンサート

出演 石井三枝子さん(パイプオルガン)、井上とも子さん(チェロ)、高木佳那さん(ピアノ) 2月28日(金) 14時~16時 和泉短期大学(中央区青葉) 300人(先着順) ※希望者は直接会場へ。同所圏を参照 同大学庶務ユニット ☎042-754-1133

民俗芸能大会

①藤野歌舞伎保存会の展示 2月28日(金)まで 市役所本館
②民俗芸能大会 獅子舞や村歌舞伎の演舞のほか、緑区川尻の小松はやし連がゲスト出演 3月2日(日) 11時30分~16時25分 社のホールはしもと 405人(先着順) ※希望者は直接会場へ
【①②共通】 文化財保護課



テレビで確認 市からのお知らせ

テレビ神奈川(tvk・地デジ3ch)のデータ放送で、市からのお知らせやひばり放送を確認できます。ひばり放送が聞こえなかったときなどに利用してください。



データ放送の確認方法

- ①tvk(3ch)を表示
- ②リモコンのdボタンを押す
- ③リモコンの緑ボタンを押す
- ④相模原市のページの「行政情報」から、見たい項目を選択
 - 掲示板 ● 防災ひばり放送
 - tvk避難情報



※リモコンによってボタンの位置が異なる

圏広聴広報課 ☎042-769-8200

マイナンバーカード 申請サポート出張窓口

日にち	開催場所	予約不要・申請用写真を無料撮影
2月19日(水)	新磯公民館	時10時~17時 市内か町田市に住民登録がある人 各200人(★は各100人。先着順) ※希望者は直接会場へ(代理不可)。受け取り方法は、後日郵送される交付通知書を参照
2月22日(土)	二トリモール相模原(南区大野台)	
2月25日(火)	上鶴間公民館	
2月27日(木)	相模台公民館	
3月4日(火)	横山公民館	
3月9日(日)	イトーヨーカドー古淵店(南区古淵)	
3月13日(木)	相模湖公民館★	
3月16日(日)	アリオ橋本(緑区大山町)	
3月19日(水)	津久井生涯学習センター★	
3月22日(土)	ラクアル・オダサガ(南区南台)	
3月26日(水)	城山公民館	

圏マイナンバーカード普及促進室 ☎042-769-8309

フットサル練習会

ペスカドーラ町田の森岡 薫選手が指導 時2月27日(休)①16時～17時②17時～18時③18時～19時④19時～20時30分⑤20時30分～22時 会相模原ギオンアリーナ 対①年長②小学校1～4年生の初心者③小学校1～4年生の経験者④小学校5・6年生⑤15歳以上(小学生以下は保護者同伴) 定各25人(申込順) 申2月26日までに、二次元コードから 関ワールドサッカークリニック ☎080-4121-1012



市収蔵美術品展

①絵画の展示 小原義也さんと関連団体の作品を特集。成田禎介さんの作品5点も公開 時3月1日(出)～23日(日)(水曜日を除く)10時～18時 ②職員による展示解説 時3月9日(日)・15日(出)14時～14時30分 【①②共通】会相模原市民ギャラリー ※希望者は直接会場へ 関同所 ☎042-776-1262



ホテル復活プロジェクト

ホテルの幼虫生息数を調べ、保護に役立てる 時3月2日(日)10時～12時 会道保川公園 定30人(申込順) 申2月20日～3月1日に、☎か☒に6面上部の必要事項を書いて同所へ ☎042-776-6484 ☒info-dohogawa-slcg@yokohamaryokuchi.com

シルバー人材センター 出張入会説明会

時3月①3日(月)②5日(火)③19日(水)10時～11時30分 会①大沼公民館②大野北公民館③相原公民館 対60歳以上 定各10人(申込順) 申2月20日～開催前日に、直接か☎でシルバー人材センター(中央区富士見)へ ☎042-753-7373

障害のある人向け 吹奏楽演奏会

青山学院大学吹奏楽愛好会の演奏と音楽に合わせたダンス 時3月14日(金)13時30分～15時 会総合学習センター 対市内在住か在勤・在学で障害のある15歳以上(中学生を除く) 定100人(申込順) 申2月21日～3月11日に、直接か☎、☒に6面上部の必要事項を書いて生涯学習センターへ ☎042-756-3443 ☒shogaku-center@city.sagamihara.kanagawa.jp

講演・講座

パソコン講座無料体験・相談

①②プログラミング講座③パソコン講座④IT版よろず相談(就活攻略から職場のIT化まで)⑤18歳からのプログラミング

日にち	時間
①2月20日(休)・27日(休)、3月6日(休)・13日(休)	16時、17時30分、18時45分 (各回60分、1回のみ)
②2月22日(出)、3月1日(出)	9時20分、10時30分 (各回50分、1回のみ)
③2月21日(金)・22日(出)、3月6日(休)・11日(火)	9時30分、10時30分、11時30分 (各回50分、1回のみ)
④2月26日(火)、3月12日(水)	午前、午後 (各回30～50分)
⑤2月27日(休)、3月6日(休)	18時45分 (各回60分、1回のみ)

会産業会館 対①②4歳～18歳④市内企業でITに携わる人や仕事を探している人など⑤ExcelのIF関数が使える18歳以上 定①②③⑤各3人④各1人(各申込順) 申2月19日から、☎(9時30分から)で同所教室へ ☎042-704-9888

市民が共に学び合う講座

①アロマテラピー 知って感じて使ってみよう(全2回) 時3月10日(月)・17日(月)13時30分～15時30分 費1,300円 ②大人のための昆虫文化講座(全2回) 時3月10日(月)・17日(月)13時30分～15時30分 費1,600円 ③書道(仮名を中心として)(全3回) 時3月10日～24日の毎週月曜日13時30分～15時30分 費1,800円 ④雅楽入門教室(全3回) 時3月12日～26日の毎週水曜日13時30分～15時30分 費350円 ⑤ラフター(笑い)ヨガと陰陽ヨガ(全2回) 時3月14日(金)・28日(金)13時30分～15時 費300円 ⑥木もれびの森を見つめる 生物多様性からの視点で 時3月26日(水)13時30分～15時30分 費600円 【①～⑥共通】会総合学習センター 定①10人②④各15人③⑥各20人⑤12人(各抽選) 申3月5日までに、直接か☎で生涯学習センターへ。市☒からも可 ☎042-756-3443

さくらカフェ

オープンカフェ形式で専門家が桜の話題を提供するセミナー 時3月1日(出)14時～15時 会ユニコムプラザさがみはら ※希望者は直接会場へ 関市まち・みどり公社 ☎042-751-6624

タクシードライバーセミナー

タクシー業界の仕事内容などを学ぶ 時2月25日(火)14時～15時30分 会社のホールはしもとセミナールーム2 対普通自動車運転免許(AT限定可)取得後1年以上の人 定35人(申込順) 申2月24日までに、☎でハローワーク相模原へ ☎042-776-8609(部門コード41#)

勝坂を学ぼう

縄文ムラの観察 段丘を歩いて湧水を探ろう 縄文時代に人が住み始めた勝坂の地形について学芸員から学ぶ 時3月9日(日)9時30分～11時30分 会史跡勝坂遺跡公園周辺 対小学生以上(小学生は保護者同伴) 定20人(申込順) 申2月19日～3月5日に、☎で文化財保護課へ ☎042-769-8371

健康づくり講演会

食材のチカラを活かすとおきのレシピ 時3月22日(出)14時30分～16時 会産業会館 会栗原心平さん(ゆとりの空間代表取締役社長) 定200人(申込順) 申2月19日～3月7日に、二次元コードから 関健康増進課



健康体操教室

プロの指導によるストレッチなど 時3月6日(火)11時～12時 会老人福祉センター若竹園 対市内在住で運動に支障のない60歳以上 定20人(申込順) 費500円 申2月19日～3月6日に、直接か☎で同所へ ☎042-746-4622

認知症の理解と最新知識、対処法の講座

時3月17日(月)9時45分～11時45分 会ユニコムプラザさがみはら 対市内在住か在勤・在学の人 定40人(申込順) 費700円 申2月20日～3月16日に、☎(10時～15時)で希望の仲間さがみはら事務局へ ☎090-2308-2880

日赤短期講習

①避難生活支援講習②地域で支える認知症 時3月①22日(出)②23日(日)9時30分～11時30分 会あじさい会館 対市内在住か在勤・在学の人 定各30人(抽選) 申2月28日(必着)までに、往復はがきに6面上部の必要事項、希望日を書いて生活福祉課へ 〒252-5277中央区中央2-11-15

さがまちカレッジ

子ども体験講座 月を目指そう(全2回) 月の基礎から探査データまで、最先端の知識を学ぶ。パソコン操作もあり 時3月22日(出)・29日(出)13時～16時10分 会相模女子大学(南区文京) 対小学校5年生～高校生 定30人(抽選) 費3,000円 会各まちづくりセンター(橋本・中央6地区・大野南を除く)・公民館(沢井を除く)など 申2月28日(必着)までに、さがまちコンソーシアム事務局へ。同コンソーシアム☒からも可 ☎042-703-8535

読者のひろば

(敬称略)

仲間 会費などは個別にお問い合わせください。

- 俳句 時毎月第4木曜日9時45分から 会ユニコムプラザさがみはら ※見学可 関須山 ☎080-3414-0131
- 基礎英会話 時毎月第1・第2・第3月曜日、第4火曜日9時45分から 会中央公民館 ※見学可 関苗木 ☎046-208-5371
- スポーツ吹き矢 時月2・3回月・土曜日9時30分から 会東林ふれあいセンター ※車いす利用者も可 関樋口 ☎090-9843-2244
- 健康体操 時毎月第1・第2・第4火曜日10時から 会エコパークさがみはら 対60歳以上 ※体験可 関山田 ☎090-8598-5704
- 社交ダンス 時毎週水曜日9時から 会あじさい会館など ※初心者歓迎、見学可 関関山 ☎090-2584-5162
- 水彩画 時毎月第1・第3水曜日9時から 会総合学習センター 関石井 ☎042-712-5410
- 社交ダンス(ラテン) 時毎週水曜日14時から 会小山公民館 ※初心者歓迎、見学・体験可 関伊藤 ☎080-3516-2105
- 女声合唱 時毎週火曜日9時45分から 会青少年学習センター 関小山 ☎090-9311-9395
- 詩吟 時毎月第1・第3月曜日10時から 会橋本公民館 ※見学可 関中里 ☎046-252-9049

市制施行70周年記念デザインの宝くじ発売 市内で購入を

市制施行70周年を記念して、オリジナルデザインの「関東・中部・東北自治宝くじ」が発売されます。市内で購入された宝くじの売り上げの一部は市内の道路や公園の整備などに活用しています。

発売期間 2月19日(火)～3月11日(火)(抽せん日3月14日(金))
当せん金等 1等1,000万円(1本)、前後賞各250万円(2本)など
発売価格 1枚100円



緑区の宮ヶ瀬湖、中央区の桜、南区の大風を描いたデザイン

関財政課 ☎042-769-8216

発売記念販売会 宝くじ「幸運の女神」やさがみん、ミウルが登場 時2月26日(水)12時～13時 会市役所本館 ※購入は10枚単位

インターネット上でも購入可 「宝くじ公式サイト」で検索を。市☒からも可 バレンタインジャンボも発売中 時3月10日(月)まで



▲市☒

応募は発行日の3週間前まで

申電子申請から。郵送、FAXの場合は、住所、氏名(ふりがな)、電話番号、掲載希望号、「読者のひろば」と書いて、広聴広報課へ 〒252-5277中央区中央2-11-15 FAX042-753-7831 ※掲載は抽選。掲載の場合のみ発行日の10日前ごろに連絡 ※政治・宗教活動、営利目的のものなどは掲載不可。掲載基準など詳しくは市☒を参照



AIスタッフ総合案内サービス

AIが質問にお答えします。



市コールセンターからちょっとおしらせ

行政サービスの手続きなどの問い合わせにAI(人工知能)が答えるチャットボットサービスをぜひ利用してください。詳しくは、市☒をご覧ください。

施設の催し

会場・問い合わせ 原則各施設
 休所日 各施設を参照
 回数 記載がないものは1回ずつの開催
 オンラインの催し インターネットと、各ツールを利用できる環境が必要

イベントなどの開催状況は随時ご確認を
 中止や延期の場合あり。開催状況は、市庁などで確認を



タイトルにロゴマークがある場合は、「市制施行70周年記念」の冠事業



申し込み時に記入する必要事項

①希望する催し名 ②住所 ③氏名(ふりがな) ④年齢 ⑤電話番号

LCA国際小学校北の丘センター

〒252-0134 緑区下九沢2071-1 ☎042-773-5570

催し名	日にち	時間	対象・定員(申込順)・費用
①単発!ベビースイミング	3月7日(金)・21日(金)	11時~11時45分	対0歳6カ月~1歳6カ月の子どもとその保護者 定各10組 費各900円
	3月8日(土)・22日(土)		対オムツの取れていない1歳以上の未就学児とその保護者 定各10組 費各900円
②単発!親子スイミング	3月8日(土)・22日(土)	9時30分~10時15分	対オムツの取れている未就学児とその保護者 定各10組 費各900円
③単発!ベビーリトミック	3月12日(水)・26日(水)	10時~10時40分	対0歳6カ月~1歳3カ月の子どもとその保護者 定各10組 費各900円
④単発!親子リトミック		11時~11時40分	対1歳4カ月~3歳の子どもとその保護者 定各10組 費各900円
⑤春休み3Days水泳教室(全3回)	3月26日(水)~28日(金)	9時20分~10時20分	対水慣れ~息継ぎが苦手な、年長~小学生 定30人 費3,000円
⑥障害者水泳(全11回)	毎週木曜日 4月10日~7月10日 (5月15日・22日・29日を除く)	17時~17時50分	対障害者手帳を持っている小・中学生(開催日時点) 定6人 費1万3,200円
		18時~18時50分	対障害者手帳を持っている小・中学生(開催日時点) 定6人 費1万3,200円

※①②③④割引回数券あり②利用料が別途必要 申3月1日から(⑤は2月20日から)、同所から

障害者支援センター松が丘園

〒252-0223 中央区松が丘1-23-1 ☎042-758-2121

催し名	日にち	時間	対象・定員(選考)・費用
手話講座	入門基礎 <全47回>	原則毎週火曜日 4月5日~令和8年3月21日	10時~12時 対市内在住か在勤・在学の16歳以上 定30人 費5,960円
		原則毎週金曜日	19時~21時 対市内在住か在勤・在学の16歳以上 定30人 費5,960円
	応用 <全33回>	原則毎週月曜日 4月14日~8年2月16日	10時~12時 対市内在住か在勤・在学で入門基礎・旧中級修了程度の18歳以上 定30人
フォローアップ <全39回>	原則毎週水曜日 4月16日~8年3月18日	10時~12時	対市内在住か在勤・在学で、手話経験2年以上・ろう者と手話で日常会話ができる・県の手話通訳者養成コースを受講する意思がある18歳以上 定15人

☎障害者支援センター松が丘園、高齢・障害者支援課、緑・中央・南障害者相談支援キーステーション、けやき体育館など(同所にも掲載) 申3月14日(必着)までに、申込書を同所へ

エコパークさがみはら

〒252-0236 中央区富士見1-3-41 ☎042-769-9248 ✉ecopark-sagamihara@mdlife.co.jp

エコぞうりをつくろう

Tシャツから布ぞうりをつくる 申3月16日(日)9時30分~12時30分 対小学生以上(小学校3年生以下は保護者同伴) 定12人(申込順) 費500円 申2月19日~3月14日に、直接か☎、✉に8面上部の必要事項を書いて同所へ

相模原ギオンスタジアム

〒252-0335 南区下溝4169 ☎042-777-6088 FAX042-777-0161 ✉asamizo-stadium@dream.jp

①押し絵づくりにミニ羽子板

時3月13日(木)13時~15時 対18歳以上(高校生を除く) 定24人(申込順) 費2,200円

②福田恭巳さん総合監修スラックライン

時3月19日(水)19時15分~20時45分 対年長以上(小学生以下は保護者同伴) 定20人(申込順) 費1,000円

【①②共通】申2月19日~開催日前日に、直接か☎、FAX、✉に8面上部の必要事項を書いて同所へ

東林ふれあいセンター

〒252-0311 南区東林間1-22-17 ☎042-745-7660

春を呼ぶスワッグの教室

花や葉を束ねた壁にかけ飾りを作る 時3月16日(日)10時~12時 対18歳以上 定15人(申込順) 費3,700円 申2月20日~3月9日に、直接か☎で同所へ

サン・エールさがみはら

〒252-0131 緑区西橋本5-4-20 ☎042-775-5665 FAX042-703-7612 ✉sun-yell@nem-shiteikanri.jp

春の卓球大会(シングルス)

時3月23日(日)9時~12時(予定) 対市内在住か在勤の中学生以上とその家族 定24人(抽選) 費1,500円 申2月25日(必着)までに、はがきかFAX、✉に8面上部の必要事項、Eメールアドレスを書いて同所へ。同所からも可

ソレイユさがみ

〒252-0143 緑区橋本6-2-1 ☎042-775-1775 FAX042-775-1776

①さんかく広場 ワクワク・ウキウキハッピータイム

ハワイアンと歌謡曲を楽しむ。交流会もあり 時3月10日(月)10時~11時30分

②ソレイユマルシェ(手作り品の販売と体験ワークショップ)

時3月11日(火)10時~15時 ※希望者は直接会場へ

③アーティフィシャルフラワーで春のハーブリースを作ろう

リースの半分に花などを飾って作る 時3月15日(土)10時~12時

④認知症サポーター養成講座

時3月15日(土)10時~11時30分

⑤手軽でおいしい薬膳料理教室

身近な食材で作る薬膳の調理実習 時3月16日(日)10時30分~13時

⑥講座 面接・自己紹介で印象に残る座右の銘との出会い

時3月16日(日)13時~15時

⑦子育ておしゃべりサロン

自分らしい子育てを見つける場 時3月17日(月)10時30分~11時45分

【①③④⑤⑥⑦共通】※①③④⑤⑥未就学児(2歳以上)の保育あり(要予約) 対③小学生以上(小学校1~3年生は保護者同伴)⑦1歳未満の子どもとその保護者 定①50人③④各10人⑤25人⑥15人⑦7組(各申込順) 費③1,500円⑤800円 申2月19日から、直接か☎、FAXに8面上部の必要事項、①③④⑤⑥保育希望の有無(希望者は子どもの氏名と年齢)、⑦子どもの氏名(ふりがな)と月齢を書いて、①③④⑤⑥⑦同所へ。同所からも可

さがみ湖リフレッシュセンター

〒252-0175 緑区若柳1207-4 ☎042-685-3988

①映像と音楽で楽しむ機能訓練レクリエーション

時3月3日~28日の毎週月・金曜日10時30分~11時20分

②イキイキヨガ教室

時3月5日(水)・19日(水)10時30分~11時30分

③やさしい夜ヨガ教室

時3月10日(月)・24日(月)19時~20時

④筋膜リリース

時3月12日(水)10時30分~11時30分

【①②③④共通】※①希望者は直接会場へ 対18歳以上 定①各20人(先着順)②③④各25人(各申込順) 費①各100円②③④各500円 申②③④2月20日~開催日前日に、直接か☎で同所へ

さがみはらグリーンプール

〒252-0242 中央区横山5-11-1 ☎042-758-3151

催し名	日にち	時間	対象・定員(申込順)・費用
アーティスティックスイミング <全3回>	毎週土曜日 3月1日～15日	15時30分～16時30分	対 クロールで25m泳げる小・中学生 定20人 費2,640円
脂肪燃焼アクアトレーニング <全4回>	毎週水曜日 3月5日～26日	13時30分～14時15分	対 18歳以上(高校生を除く) 定20人 費4,400円
① 親子リトミック	毎週水曜日 3月5日～19日	9時45分～10時30分	対 自立歩行できる年少以下の子どもとその保護者 定各12組 費各1,000円
	毎週木曜日 3月6日～27日	9時45分～10時30分	対 自立歩行できる年少以下の子どもとその保護者 定各12組 費各1,000円
		10時45分～11時30分	対 0歳2カ月以上で自立歩行できない未就学児とその保護者 定各12組 費各1,000円
水球	3月9日(日)・23日(日)	15時30分～16時30分	対 クロールで25m泳げる小・中学生 定各10人 費各1,100円
水中撮影フォームチェック	3月13日(休)	12時～13時	対 18歳以上(高校生を除く) 定20人 費1,650円(DVD代含む)
② ピラティス 24式太極拳 シェイプアップダンス やさしい筋トレ&ストレッチ ボクシングエクササイズ パワーヨガ やさしいバレエ ZUMBA ボディバランス	<全4回>	毎週日曜日 3月2日～23日	16時45分～17時45分 対 16歳以上 定20人 費4,400円
		毎週火曜日 3月4日～25日	11時～12時 対 16歳以上 定20人 費3,300円
		毎週水曜日 3月5日～26日	12時30分～13時30分 対 16歳以上 定15人 費3,300円
			10時～11時 対 16歳以上 定15人 費4,400円
		毎週水曜日 3月5日～26日	11時～12時 対 16歳以上 定20人 費4,400円
		毎週水曜日 3月5日～26日	19時30分～20時30分 対 16歳以上 定20人 費4,400円
		毎週金曜日 3月7日～28日	20時15分～21時15分 対 16歳以上 定15人 費4,400円
		毎週木曜日 3月6日～27日	11時15分～12時15分 対 16歳以上 定15人 費4,400円
		毎週金曜日 3月7日～28日	10時～11時 対 16歳以上 定20人 費4,400円
		毎週金曜日 3月7日～28日	13時45分～14時45分 対 16歳以上 定20人 費3,300円

☎①2月19日から②2月22日から、直接か☎で同所へ

けやき体育館

〒252-0236 中央区富士見6-6-23 ☎042-753-9030
FAX042-769-1200

何でも発表会

障害のある人が歌や演奏、ダンスなどを発表 ③3月7日(金)13時30分～15時
※希望者は室内履きを持って直接会場へ。観覧席は障害のある人が優先。手話通訳・要約筆記対応可(要予約③2月28日までに、FAXに8面上部の必要事項、手話通訳・要約筆記希望を書いて同所へ)

障害者スポーツ講座 楽しく運動しよう

体操とポッチャ ③3月14日(金)10時～11時30分 ④市内在住か在勤・在学・障害福祉サービス事業所を利用している障害のある小学生以上 定20人(申込順)
※手話通訳・要約筆記対応可。ボランティア同時募集(定2人(申込順)) ④2月19日～3月7日に、☎で同所へ。☎が難しい人はFAXに8面上部の必要事項、障害の種別・等級、手話通訳・要約筆記希望の有無を書いて同所へ

鹿沼公園

〒252-0233 中央区鹿沼台2-15-1 ☎042-755-9781

はたらくるるイベント 交通安全教室

ミニパトカーや白バイなどの展示や、交通安全についてのDVDの上映、チラシなどの配布 ③3月1日(土)10時～12時(雨天中止) ※希望者は直接会場へ

ユニコムプラザさがみはら

〒252-0303 南区相模大野3-3-2 ☎042-701-4370

オーサズカフェ アーティストとして、人と人がつながる瞬間を生み出す

④2月22日(土)14時～15時 ※希望者は直接会場へ

博物館

プラネタリウムリニューアル工事中

〒252-0221 中央区高根3-1-15 ☎042-750-8030

ミニ展示 博物館でおひな様

おひなさまを展示 ③3月9日(日)まで9時30分～17時

関連イベント 博物館でひなまつり

おひなさまとの写真撮影、ぶんぶんごまを作って遊ぶ など ③3月1日(土)・2日(日)12時～15時 ※希望者は直接会場へ

さがみはら市民活動サポートセンター

〒252-0236 中央区富士見6-6-23 ☎FAX042-755-5790
✉sagami.saposen@iris.ocn.ne.jp

読み手に伝わる事業報告書の書き方

③3月8日(土)14時～16時 ④市民活動団体の人 定15人(選考) 費500円 ④3月6日までに、直接か☎、FAX、✉に8面上部の必要事項を書いて同所へ



相模原のスポーツ選手を応援しよう!



SC相模原 (サッカー・J3リーグ)

④2月22日(土)14時から④3月1日(土)14時から④3月15日(土)14時から
④相模原ギオンスタジアム
対戦相手 ①栃木SC②鹿児島ユナイテッドFC③奈良クラブ

☎SC相模原 ☎042-705-7074



三菱重工相模原ダイナボアーズ (ラグビー・JAPAN RUGBY LEAGUE ONE DIVISION 1)

④3月1日(土)12時から
④秩父宮ラグビー場 (港区北青山)
対戦相手 リコーブラックラムズ東京

☎三菱重工相模原ダイナボアーズ ☎042-761-2686

※試合情報は変更となる場合あり。その他の試合日程などは各チームの☎を参照

市スポーツ協会からのお知らせ

〒252-0236 中央区富士見6-6-23 けやき会館内
☎042-751-5552 FAX042-751-5545

参照先記載のないものは
全て同協会☎を参照



春のダンスフェスティバル

④3月16日(日)11時30分～16時 ④相模原ギオンアリーナ 費1,000円 ※希望者はダンスシューズを持って、直接会場へ

スポーツセミナー(勝つための体調管理 知られざる粘膜免疫の実力)

④3月18日(火)19時～20時 ④市民会館2階第2大会議室 ④市内・近隣市町村在住か在勤のスポーツ指導者 定50人(申込順) 申込期限3月12日

春休みジュニアボウリング教室(全3回)

④①3月24日(月)～26日(水)16時～18時④2月25日(火)～27日(木)10時～12時 ④①相模ファーストレーン(中央区相模原)②相模原パークレーンズ(中央区相模原) ④市内在住か在勤・在学の年長～中学生(小学生以下は保護者同伴) 定各20人(申込順) 費各1,500円 ④3月17日までに、直接か☎で各会場へ ①☎042-755-1088②☎042-755-1110

紙面の内容がスマホで読めます



マイ広報さがみはら



カタログポケット広報さがみはら



みどり

編集/緑区役所区政策課 ☎042-775-8802



緑区の人口・世帯

令和7年1月1日現在()内は前月との増減 令和2年国勢調査に基づく推計人口

人口 166,539人(106減) 男 83,546人/女 82,993人 世帯数 77,499世帯(3減)

市ホームページ内 緑区ページ

緑区特設サイト ホームページ



「ミウル」のX(Twitter)/Instagram/
Facebook/LINEもやっているよ!



すもうよ緑区

検索



ロゴマークとスローガンが決定!

緑区は平成22年に誕生し、4月1日に15周年を迎えます。誕生15周年を記念して、ウェブやSNS、イベントなどの投票で、ロゴマークとスローガンが決定しました。今後も楽しいイベントなどを企画します。一緒に15周年を盛り上げ、楽しみましょう。

ロゴマーク

投票総数6,312票のうち、2,961票を獲得した左のデザインに決まりました。

デザインコンセプト

緑区を象徴する都市と自然をデザインし、区内の魅力を表現しています。

スローガン

投票総数514票のうち、210票を獲得したスローガンに決まりました。

緑区15一会だいすき みどりく♡

スローガンの思い

だれもが笑顔の緑区へ
いっしょに創ろう
すてきな時を
きっと見つける緑区の魅力
ミウルと一緒に
どこまでも
りそうの未来へ
くるとつなぐ15周年♡

冠事業を募集中!

節目の年を記念し、イベントなどの事業名に「緑区誕生15周年記念」を付けて、一緒に祝う企業・団体などを募集します。記念ロゴマークも併せて活用しませんか。



詳しくはこちら

関緑区魅力づくり事業実行委員会事務局(緑区役所地域振興課内) ☎042-775-8801



突然ドラゴン出現! 小原宿本陣アートフェス



ドラゴンをテーマとしたアートイベントです。落語や紙芝居、野外ライブなどを実施します。
時 3月16日(日)10時~15時(小雨決行)
会 小原宿本陣、小原の郷



イベント当日に使用する、ドラゴンの胴体をつくる事前ワークショップも開催します(事前予約制)。詳しくは市☎へ

関アトラボはしもと ☎042-703-4654



津久井城まつり



津久井城は、小田原北条氏に仕えた内藤氏が城主を務めた山城です。津久井城の魅力をイベントを通して伝えます。名産品の出店や甲冑劇、火縄銃(空砲)の実演などがあります。

時 3月2日(日)10時~14時(雨天中止)

会 県立津久井湖城山公園 根小屋地区

※混雑が予想されるため、公共交通機関を利用してください。花の苑地第2駐車場からシャトルタクシーの運行あり



関県立津久井湖城山公園管理事務所 ☎042-780-2420

ちゅうおう 区版

編集/中央区役所区政策課 ☎042-769-9802



中央区の人口・世帯 令和7年1月1日現在()内は前月との増減 令和2年国勢調査に基づく推計人口

人口 273,893人(36減) 男 136,719人/女 137,174人 世帯数 131,695世帯(93増)

ホームページ 中央区ページ	Instagram 【公式】相模原市中央区	Facebook 相模原市中央区	FMラジオ(83.9MHz) 大好き!中央区 FM HOT839 (エフエムさがみ)
------------------	--------------------------	---------------------	---

初心者にもおススメ 冬のバードウオッチング in 道保川公園

冬は木の葉が少なく、野鳥を観察しやすい季節です。中央区にある道保川公園は、街中にありながら、水辺や森林、崖といった生物が住み着きやすい環境なので、野鳥観察にもうってつけです。今回は、この時季に観察できる野鳥たちをレア度別に紹介!何種類、見ることができるかな?

トラツグミ
レア度 🦋🦋🦋
別名「鶺鴒」とも

カワセミ
レア度 🦋🦋
背中のコバルトブルーが特徴

ミンサザイ
レア度 🦋🦋🦋
小さいのに繁殖期の鳴き声は大きい!

ジョウビタキ
レア度 🦋🦋
オス(左)とメス(右)で体の色がちがうよ

アオゲラ
レア度 🦋🦋🦋
口笛のような鳴き声が有名

カルガモ
レア度 🦋
群れで来園者をお出迎え

キセキレイ
レア度 🦋
水辺エリアによくいるよ

コゲラ
レア度 🦋🦋
「ギーギー」という鳴き声と木を突く音で探してね

コサギ
レア度 🦋
黄色い足が特徴

エナガ
レア度 🦋🦋
林の方で見られるかも

初挑戦の人へ! 博物館学芸員からのアドバイス
バードウオッチングに特別な装備は要りません。冬は繁殖期ではないので、ささやくような鳴き声します。鳴き声が聞こえたら、周囲をじっくり探し、野鳥を見つけたら近づいてくれるのを待ちましょう。図鑑と見比べてみるのもおススメの楽しみ方です。

☎中央区役所区政策課 ☎042-769-9802

高齢者安全運転支援セミナー 運転に関するアドバイスや軽度認知障害・認知症に関する情報などを伝えます。
 時3月4日(木)10時~12時 会エコパークさがみはら 対中央区内在住か在勤の65歳以上 定50人(申込順)
 申2月19日~26日に、☎で市コールセンターへ ☎042-770-7777

みなみ 区版

編集/南区役所区政策課 ☎042-749-2134



南区の人口・世帯 令和7年1月1日現在()内は前月との増減 令和2年国勢調査に基づく推計人口

人口 282,975人(135増) 男 139,778人/女 143,197人 世帯数 139,674世帯(130増)

ホームページ 南区ページ	Instagram 【公式】相模原市南区	Facebook 「相模原市南区区民会議」	南区の魅力満載!! 相模原市南区ガイドマップ
-----------------	-------------------------	--------------------------	---------------------------

南区誕生15周年記念

ロゴマークが決定しました



みんなで一緒にお祝いしよう! 冠事業を募集

15年の節目を記念し、イベント等の事業名に「南区誕生15周年記念」などを付けて、一緒に祝う企業・団体などを募集します。記念ロゴマークも併せて活用しませんか。

募集期間 2月17日~令和8年2月27日

冠表示 承認を受けた場合は、事業名などに次の表示を付けることができます。

南区誕生15周年記念 か 相模原市南区誕生15周年記念
※字体・文字サイズ・色などの指定はありません。

(例)南区誕生15周年記念 ○○○まつり
申請書やロゴマークなど詳しくは、南区ページをご覧ください。

☎南区役所地域振興課 ☎042-749-2135

特殊詐欺対策講話を開催

特殊詐欺などの現状や対策について分かりやすく解説します。振り込み詐欺対策や被害防止の呼びかけ方法など、防犯活動のスキルも身に付きます。
 時3月13日(木)14時~15時30分 会南区合同庁舎
 対南区内在住の人 定40人(申込順)
 申2月19日~3月5日に、☎で市コールセンターへ ☎042-770-7777



女子美術大学 デザインルーム3年 吉田真菜さん

デザインは、南区ブルーをメインに使い、お祝いの意味を込めて水引をモチーフにしました。ロゴマークとしての使いやすさを重視してまとまりのあるシルエットにしています。数字の「15」は、南区の「活気あふれる街」をさまざまな表情が見られる水彩の質感で表しています。今回、自分の案を採用いただけたとの事で、大変光栄に思います。

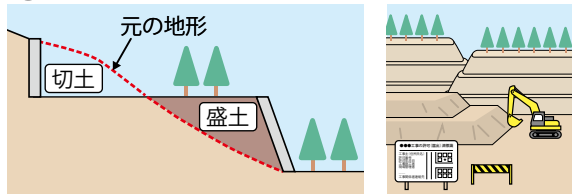
☎南区役所区政策課 ☎042-749-2134



4月1日から 危険な盛土などを規制する取り組みが始まります

盛土などの工事に伴う崖崩れや土砂の流出などでの災害を防止するため、盛土規制法が施行されました。施行に伴い新たな規制が始まります。

盛土・切土とは？



盛土 土砂を盛り上げて平らな土地を造る作業など
切土 斜面を削って平らな土地を造る作業など

市内全域を規制区域に指定

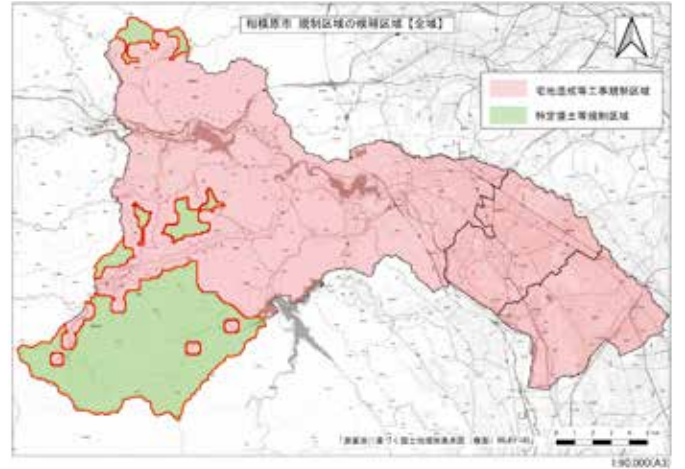
盛土等で人家などに危害を及ぼす恐れが大きい区域を指定。本市は全域が対象です。

宅地造成等工事規制区域 (市街地やその周辺など)

対象地域 緑区(一部を除く)と中央・南区全域

特定盛土等規制区域(市街地から離れた区域)

対象地域 津久井地区と藤野地区の一部



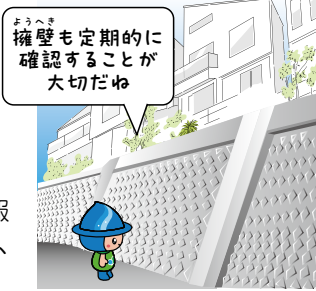
市民の皆さんへ

●土地所有者などは、土地を安全に保つ責務があります

規制区域内で盛土等の工事をした土地は、土地所有者などが常に安全な状態に維持する必要があります。盛土等をした人に対しても、是正措置などの命令が発せられる場合があります。

●ひび割れなどを発見したらお知らせください

危険な盛土などの早期発見のため、電話や通報システムでの市民通報窓口を設置します。市は、航空写真の活用や現場パトロールを実施して、危険な箇所がないか監視します。



Q. 自分の土地にはどのような手続きが必要？

A. 盛土などの工事をしない限り、手続きは不要です。自分の土地の盛土などが、周囲に危険を及ぼさないよう、常に安全な状態を維持しましょう。

Q. 土地を買うときに不動産屋から説明はある？

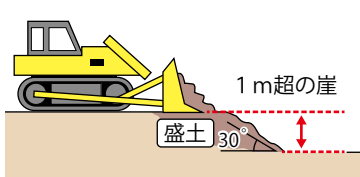
A. 規制区域内で不動産を取引する場合は、重要事項として盛土規制法に基づく制限の内容などが説明されます。

事業者の皆さんへ

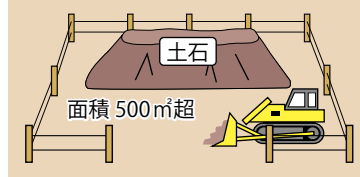
●許可対象工事の盛土などをする場合は事前に許可が必要です

許可が必要な工事例

①盛土で高さが1mを超える崖の場合



②最大時に堆積する面積が500㎡を超える



●安全な盛土などをするための基準が定められています

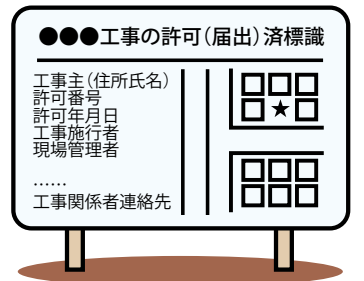
- ・盛土内に水がたまらないように排水施設を設置
- ・崩れにくくするために締め固めを実施 など

●許可を受ける盛土などは、次の措置が必要です

- ・市圏で許可地の一覧を公表
- ・工事主は周辺住民に事前周知
- ・工事主は工事現場に標識を掲示

許可を受けた場所の近くには、右のような標識が設置されます。標識がない等の不審な盛土などを見かけたら、市にお知らせください。

規制区域の範囲や通報方法など、詳しくはこちら▶



問開発調整課 ☎042-769-8251

