

2024(令和6年)

2.1

広報

さがみはら

No.1522

毎月1日・15日発行

携帯大手4社がスマートフォンデビューを応援

さがみはら
スマホチャレンジ

津久井 相模湖 藤野 地区に在住の 65歳以上 が対象の実証実験



災害時にも
役立つね

いつでも連絡が
取れるよ

NTT docomo

Tomorrow, Together KDDI

SoftBank

Rakuten Mobile

問 施策について=DX推進課 ☎042-769-8212
申し込みについて=市コールセンター ☎042-770-7777

詳しくは2・3面

LINE UP

- 4面 市議会定例会3月定例会議を開催
- 5面 地域活性化事業交付金を交付する団体を募集
- 6面 所得税の確定申告と市民税・県民税申告 申告のしかた
- 12面 令和6年能登半島地震災害義援金を受け付け中

市の手続き、イベントや施設のお問い合わせに…
市コールセンター 8時~21時 年中無休
☎042-770-7777
※品質向上のため、通話を録音しています。
FAX 042-770-7766



市の人口・世帯

人口 724,774人(213減)
男 360,901人 女 363,873人
世帯 345,319世帯(82増)
令和6年1月1日現在。()は前月との増減。
令和2年国勢調査に基づく推計人口

コロナ関連の問い合わせはこちら

発熱時の受診相談など 市新型コロナウイルス感染症相談センター

☎042-769-9237 8時~20時 年中無休

障害により電話での相談が難しい場合は、FAX 042-851-3872へ

ワクチン接種の予約など 市新型コロナウイルスワクチン接種コールセンター

☎050-5445-4357 ☎050-5445-9837

☎050-5445-4358 ☎050-5445-9838

8時30分~20時(土・日曜日は19時まで)

ゆっくり、一緒に。デジタル入門

さがみはら スマホチャレンジ



スマートフォンの普及促進のため、携帯大手4社と共同で実証実験をします。津久井・相模湖・藤野地区の65歳以上の人を対象に、各社が無料の教室を開いて「スマホデビュー」をサポートします。

■施策について=DX推進課☎042-769-8212
申し込みについて=市コールセンター☎042-770-7777

※この特集ではスマートフォンを「スマホ」と表記します

スマホデビューをサポート

携帯大手4社が開く無料教室は、初めて使う人から基本操作ならできる人まで、誰でもやさしく学べます。
※実証実験のため、対象者を津久井・相模湖・藤野地区在住の65歳以上に限定しています。



NTTドコモ 初心者向け docomo

会場	日にち
津久井総合事務所	3月6日(水)・8日(金)・27日(水)・4月10日(水)・17日(水)・24日(水)・5月10日(金)
相模湖総合事務所	2月21日(水)・4月19日(金)・5月22日(水)
藤野総合事務所	2月28日(水)・5月15日(水)

時間 ①11時～②14時～(各回60分)

NTTドコモ担当者からのメッセージ

ドコモ以外の利用者も大歓迎。経験豊富な講師が丁寧にスマホの基本操作や便利な機能などを紹介します。

☑スマホの基本操作、検索の方法、マップの使い方など
☑スマホを持っていない人、使い方に不安がある人など
※スマホを持っていない人には当日貸し出しあり
定員各20人(申込順)
☎2月8日～開催日7日前に、☎で市コールセンターへ
☎042-770-7777

au (KDDI) 中級者向け au

会場	日にち
津久井総合事務所	3月22日(金)・5月17日(金)
相模湖総合事務所	4月12日(金)
藤野総合事務所	2月26日(月)

時間 10時30分～、14時～(各回90分)

au担当者からのメッセージ

auサービスが中心の内容になりますが、au利用者はもちろん他社の利用者も参加できます。

☑二次元コードを使いこなそう、スマホで動画を楽しもう、スマホで防災など
☑スマホの基本操作(電話・メール・LINEなど)ができ、スマホを利用したサービス(二次元コード決済など)を学びたい人
定員各15人(申込順) ※申し込み状況により、中止の場合あり
☎2月8日～開催日7日前に、☎で市コールセンターへ ☎042-770-7777

ソフトバンク 初心者向け SoftBank

会場	日にち
津久井総合事務所	3月4日(月)・25日(月)・4月26日(金)・5月20日(月)
相模湖総合事務所	3月15日(金)・4月15日(月)
藤野総合事務所	3月11日(月)・5月13日(月)

時間 10時～、14時～(各回120分)

ソフトバンク担当者からのメッセージ

興味はあるが使えるか心配。そんな人にピッタリの分かりやすく楽しい体験型教室です。ソフトバンク利用者以外の人もOKです。

☑3月開催分 基本操作、日常よく使う機能(電話・カメラ・検索など)、便利機能など
☑4・5月開催分 基本のおさらい、LINE入門など
☑スマホを持っていない人、使い方に不慣れな人など ※スマホを持っていない人には当日貸し出しあり
定員各20人(申込順) ※申し込み状況により、中止の場合あり
☎2月8日～開催日7日前に、☎で市コールセンターへ ☎042-770-7777

楽天モバイル 初心者向け Rakuten Mobile

会場	日にち
津久井総合事務所	3月7日(水)・19日(水)
相模湖総合事務所	3月14日(水)・27日(水)
藤野総合事務所	3月1日(金)

時間 ①11時～②14時～(各回60分)

楽天モバイル担当者からのメッセージ

6カ月間無料でスマホを100台レンタルします。ぜひ、一緒にスマホの便利さを体感しましょう。

☑基本操作、電話をする、カメラの使い方、インターネットを使って調べものをする
☑スマホを持っていない人
定員各20人(申込順)
☎2月8日～20日に、☎で市コールセンターへ ☎042-770-7777

楽天モバイルのスマホ教室参加者限定 6カ月間スマホ無料レンタル

レンタル期間 スマホ教室開催日～8月下旬

機種 AQUOS Wish3

●無料レンタルをした人向けのスマホ教室を8月まで開催

◆注意事項

- スマホの貸し出しのみはできません。楽天モバイルの「スマホ教室」への参加が必須です。
- スマホ端末レンタル料、通話料、データ通信料が無料です。
- スマホ本体を貸し出す時に、本人確認を行います。必ず本人確認書類(運転免許証やマイナンバーカードなど)を持参してください。

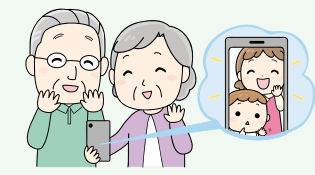
なぜスマホの普及を進めるの?

私たちの日常生活には、さまざまなデジタル技術が活用されています。代表的なツールの「スマホ」を活用することで、生活が便利になることを感じてもらうためです。

＼スマホでこんなことができます！

顔が見えるコミュニケーション

●写真やメッセージを共有するアプリ(スマホに入れて使うソフトウェア)で、家族や友人とビデオ通話などで楽しいコミュニケーションが取れます。



便利な道具に早変わり

●カメラや万歩計などの内蔵されている機能やアプリを、健康管理など生活のさまざまな場面で便利に活用できます。
●広報さがみはらなど市の情報をスマホで見ることができます。



注目 災害時に活躍

●災害時などの迅速な情報収集や緊急連絡手段として活躍。防災無線などが届かない場所でも情報を受け取れることで、安全確保につながります。

●外出中でも通知機能などで緊急時の情報を受け取れます。

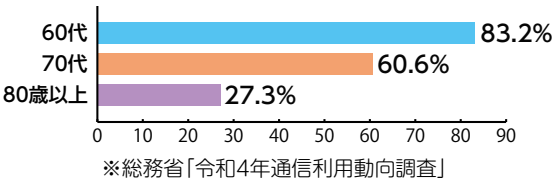
●災害伝言板アプリで、家族などにメッセージを残せます。

●懐中電灯やラジオとしても利用できます。



なぜ65歳以上が対象なの?

スマホの保有率は、60代を境に年齢が上がるほど低くなっています。このため、利便性を知ってほしい65歳以上を対象としています。



なぜ津久井・相模湖・藤野の3地区が対象なの?

- 市街地より実店舗数が少ないため、ネットショッピングなどの利便性をより実感できる
- 大手携帯会社のショップがない
- 令和元年東日本台風の被害地区であり、災害対策に役立つと期待できる

3地区での実証実験の結果を検証し、今後取り組みをさらに進めていきます。

もっとチャレンジ!さがみはら～DXチャレンジ～

市は昨年7月に、DX(デジタル・トランスフォーメーション)を積極的に進めるための方針「もっとチャレンジ!さがみはら～DXチャレンジ～」を表明しました。人口減少・少子高齢化社会がもたらすさまざまな課題解決のため、デジタル技術を活用した新しい取り組みにチャレンジしていきます。

- 1 「行かない市役所」など、市民の皆様の暮らしを「もっと」豊かに、「もっと」便利にします。
- 2 デジタル技術を生かし、さがみはらファンを「もっと」増やすよう改革します。
- 3 市役所業務や職員の働き方を「もっと」改革します。

※DX(デジタルトランスフォーメーション)=情報通信技術の浸透で、人々の生活をあらゆる面でより良い方向に変化させること

協定式を実施



1月9日に、携帯大手4社と市が実証実験についての協定を結びました。



HOT Info

さがみはら



市圏は
こちらから



イベントなどの開催状況は随時ご確認を

掲載イベントなどは、中止や延期の場合あり。開催状況は、市圏などで確認を



個々の判断が基本。マスクの着脱は場面に合わせて対応を

市議会定例会 3月定例会議を開催

3月定例会議の日程

日にち	内容
2月13日(火)	本会議(提案説明)
2月21日(水)	本会議(代表質問・個人質疑)
2月22日(木)	本会議(代表質問・個人質疑・委員会付託)、予算特別委員会★
2月27日(火)	総務委員会、予算特別委員会総務分科会
2月28日(水)	こども文教委員会、予算特別委員会こども文教分科会
2月29日(木)	民生委員会、予算特別委員会民生分科会
3月 1日(金)	建設委員会、予算特別委員会建設分科会
3月 4日(月)	市民環境経済委員会、予算特別委員会市民環境経済分科会
3月13日(水)・14日(木)	本会議(一般質問)
3月15日(金)	本会議(一般質問)、予算特別委員会★
3月19日(火)	本会議(委員長報告、採決)、議会運営委員会★

時9時30分から

※会議の日程、時間などは変更の場合あり。詳しくは、市議会を参照

※3月定例会議のための議会運営委員会は、2月6日(火)に開催します。

※★本会議終了後に開催します。

※市議会から、各会議のインターネット中継が視聴できます。

問議事課 ☎042-769-8278

津久井消防署 移転のお知らせ

津久井消防署は新庁舎完成に伴い移転します。

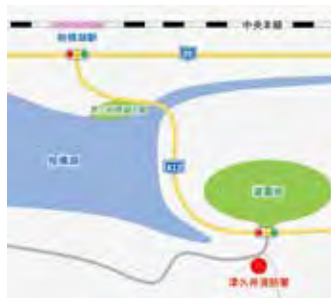
時2月5日(月)

新住所 緑区寸沢嵐3455-1

※電話番号は変更なし。詳しくは、市圏をご覧ください。



▲市圏



図津久井消防署警備課 ☎042-685-0119

お住まいの近くでマイナンバーカードの申請をサポート

市内の商業施設などで、マイナンバーカードの申請をサポートします。

マイナンバーカード申請サポート出張窓口 (申請用写真撮影無料)

時▲10時～16時、■10時～17時

日にち	会場	定員(先着順)
2月 6日(火)▲	相模湖公民館	200人
2月 7日(水)▲	津久井生涯学習センター	200人
2月13日(火)▲	田名公民館	200人
2月14日(水)▲	城山公民館	200人
2月18日(日)■	ニトリモール相模原(南区大野台)	300人
2月20日(火)▲	東林公民館	200人
2月21日(水)▲	横山公民館	200人
2月25日(日)■	ロイヤルホームセンター相模原橋本店(緑区西橋本)	300人
2月29日(木)■	ラクアル・オダサガ(南区南台)	300人
3月 5日(火)▲	青根公民館	100人
3月 7日(水)▲	上溝公民館	200人
3月10日(日)■	アリオ橋本(緑区大山町)	300人
3月12日(火)▲	藤野農村環境改善センター	100人
3月13日(水)▲	上鶴間公民館	200人
3月20日(水)▲	麻溝公民館	200人
3月24日(日)■	イトーヨーカドー古淵店(南区古淵)	300人
3月26日(火)▲	串川ひがし地域センター	100人
3月27日(水)▲	相原公民館	200人
3月30日(土)■	ポーノ相模大野(南区相模大野)	300人

図市内か町田市に住民登録がある本人

※希望者は直接会場へ。受け取り方法は、後日郵送される交付通知書をご覧ください。

町田市内の会場は、町田市圏をご確認ください

町田市圏▶



申請・受け取りで2回出向く手間がない 後日自宅に郵送
相模原駅マイナンバーカード申請特設窓口
(シティ・プラザさがみはら内)

※開設時間など詳しくは、市圏をご覧ください。お問い合わせください。



▲市圏

持っている、いいことたくさん！マイナンバーカードを作りませんか

- 写真付き本人確認書類として利用できる
 - コンビニエンスストアで住民票の写しや印鑑登録証明書などが取得できる
 - 健康保険証として利用できる
 - 自宅や出先からオンラインで確定申告や子育てに関する手続きなどができる
- さらに今後は、運転免許証との一体化も(令和6年度末予定)

問マイナンバーカード普及促進室 ☎042-769-8309

オンライン 市職員採用セミナーを開催

採用試験の特徴や職種別の業務内容などを紹介します。座談会では、若手職員や子育て中の職員が、仕事のやりがいや職場の雰囲気などを語ります。

時2月29日(木)9時30分～16時45分

定3,000人(申込順) ※ツールはWebex®を使用

- 興味のあるプログラムだけの参加可
- 保護者・学校関係者など、受験者以外も視聴可
- 参加・不参加は、採用試験の合否に一切影響なし



▲市圏



▲市人事委員会 X(Twitter)

※プログラムや申し込み方法など、詳しくは、市圏をご覧ください。

時2月20日17時(受信有効)までに、市圏から

問任用調査課 ☎042-769-8320

電気自動車向けのドライブマップを発行

環境に優しい電気自動車(EV)で、津久井地域の温浴施設や飲食店などを訪れたとき、割引などのちょっとしたおもてなしが受けられるスポットを掲載したドライブマップです。

図公民館やまちづくりセンターなどの一部公共施設、首都圏内のEVを扱う日産レンタカー店舗

※対象施設などは、市圏ドライブマップをご覧ください。



おもてなしスポット 11施設を掲載

おもてなしは、令和7年2月末まで受けられます。
※日産自動車と連携した取り組みです。



▲市圏

問ゼロカーボン推進課 ☎042-769-8240

地域活性化事業交付金を交付する団体を募集

地域の課題解決や活性化に向けて自主的に取り組む事業に対して交付します。

各地区的活性化につながる事業を実施する5人以上の団体

交付期間 4月～令和7年3月

※申し込む前に、活動予定地区のまちづくりセンターへ相談が必要

※対象地区や交付条件、各地区の提出期限など、詳しくは市圃をご覧ください。

各地区の締め切り日までに、直接、各まちづくりセンターにある申請書(市圃にも掲載)と必要書類を活動予定地区のまちづくりセンターへ

次の事業が優先

- 自治会への加入促進
- 地域での公共的な活動の担い手育成
- 公共的な活動への参加者増加促進
- NPO法人・企業・ボランティア団体などとの連携強化
- 各地区のまちづくり会議が提示した地域課題の解決



昨年度の事業「すきだよ かみみぞ 上溝かるたをつくろう」の様子

市民協働推進課 ☎042-769-8226

奨励金・補助金を利用して脱炭素に取り組もう

第2期申請の受け付けを開始した奨励金

①住宅用スマートエネルギー設備等導入奨励金

令和5年4月1日以降に対象設備などの導入を完了した人(要件あり)

コース	対象設備など	奨励金額(一律)	予定数(抽選)
ZEH	①ZEH(ネット・ゼロ・エネルギー・ハウス) ※②LCCM(ライフ・サイクル・カーボン・マイナス)住宅の場合は加算あり	①15万円 (②+10万円)	40件 (うち②は5件まで)
自家消費	③太陽光発電システム ④定置式リチウムイオン蓄電池 ⑤V2H(ビークル・トゥ・ホーム)	各3万円	合計450件

※③は、④か⑤と同時に新規導入が必要。④と⑤は、③との連携が必要(③の新設・既設は不問)



②燃料電池自動車購入奨励金(燃料が圧縮水素の自動車)

令和5年4月1日以降に、燃料電池自動車の納車(リースの場合はリース開始)があった人

奨励金額(一律)	予定台数(抽選)
30万円	3台

※電気自動車は対象外



申請の受け付けを開始した補助金

③電気自動車充電設備導入補助金

令和5年4月1日以降に充電設備を購入し、所有者となった

- 法人
 - 個人事業者
 - 法人格を持たないマンション管理組合代表者 など
- ※充電設備は、所有者が個人的に利用するために設置されたものは対象外、市内の集合住宅か、商業施設などにある駐車場に整備されていることが条件

対象設備	補助金額 (1基当たり。補助率は3分の1)	申請可能数 (上限)
急速充電	30万円まで	2基
普通充電	15万円まで	5基



▲詳しくはこちら

※急速充電、普通充電器の両方を申請できます。予算上限に達した場合は抽選です。

【①②③共通】

☎ゼロカーボン推進課(市圃にも掲載)

※なるべく郵送で提出してください。

※申請には市税の未納がないなどの要件あり。詳しくは、市圃をご覧ください。

☎2月29日(必着)までに、申込書と必要書類を、同課へ

ゼロカーボン推進課 ☎042-769-8240

土と触れ合い、新鮮な野菜を作ってみませんか 市民農園 4月からの利用者を募集

市が設置する市民農園 (水道施設あり(健康づくり農園を除く))

農園の種類	利用期間	管理料	駐車場
レクリエーション農園(●)	4月～令和9年1月	1区画20㎡ = 1万8,000円(2年10ヵ月分)	無
健康づくり農園(★)	4月～9年1月	1区画30㎡ = 1万8,000円(2年10ヵ月分)	無
コミュニティ農園(◆)	4月～11年1月	1区画50㎡ = 1万円以内(1年分) ※今後、管理運営委員会で決定	有

次の全てに該当する人

- 市内に住居登録がある
- 2月1日現在、同一世帯の全員が市民農園を利用していない

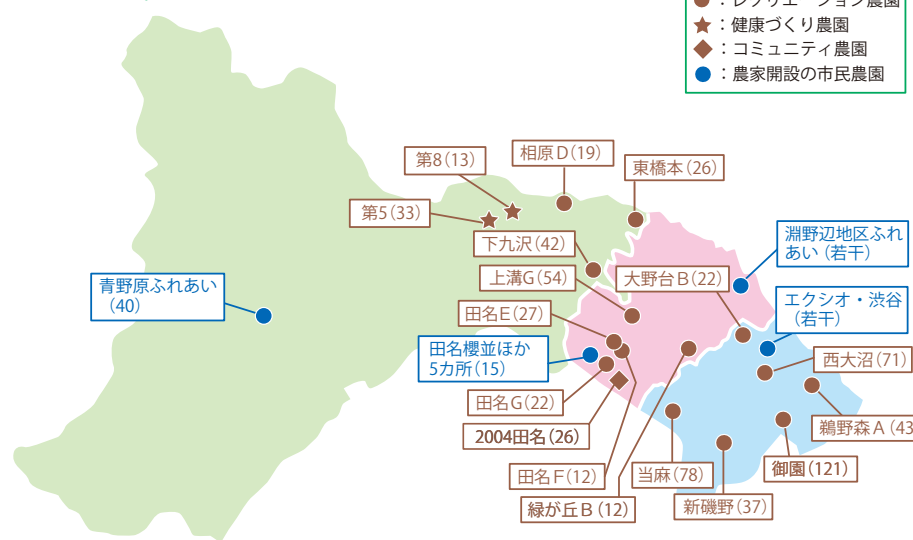
☎農政課、同課津久井班、緑区合同庁舎行政資料コーナー、南区合同庁舎、各まちづくりセンター(橋本・中央6地区・大野南を除く)・出張所・連絡所・公民館(青根・沢井・星が丘を除く)・図書館(相武台分館を除く)

※市圃にも掲載

☎2月9日(消印有効)までに、申込書を郵送で農政課へ



各農園の位置図 ※()内は募集予定区画数



農家が開設する市民農園 (農家の指導で農作業や収穫を楽しむ農園。駐車場あり)

農園名	募集区画数	問い合わせ先
淵野辺地区ふれあい(中央区淵野辺本町)	若干	農政課へお問い合わせください
青野原ふれあい(緑区青野原)	40区画	JA神奈川つくい本店営農経済課 ☎042-784-9905
エクシオ・渋谷(南区西大沼)	若干	エクシオジャパン ☎042-742-9644
田名櫻並ほか5カ所(中央区田名・上溝・水郷田名)	計15区画	ファームファクトリーの玉利さん ☎070-6576-3736

※詳しくは各問い合わせ先へ

農政課 ☎042-769-9232

ルールを守って楽しもう!

※ルール・マナーについて詳しくは、募集案内をご覧ください。

- × 駐車場のない農園への車での来園
- × 雑草の放置
- × ごみの放置



市コールセンターから
ちょっとおしらせ

蛍光管は資源の日に回収します。購入時の包装材に入れてひもで縛るか、透明か半透明の袋に入れ、割れないようにして出してください。

所得税の確定申告と市民税・県民税申告 申告のしかた

詳しくはチラシや☎で

確定申告

国税庁☎確定申告特集



市民税・県民税申告

☎市民税課、☎緑・南市税事務所、各まちづくりセンター(橋本・中央6地区・大野南を除く)



市☎

申告期限
3月15日(金)

☎ **確定申告** に関する事 **相模原税務署 ☎042-756-8211**
市民税・県民税申告 と会場に関する事 **市民税課 ☎042-769-8221**

1. 対象かどうか確認 この表は目安。状況によって申告方法が異なる場合あり

スタート
令和6年1月1日現在、本市に住んでいる

はい →
いいえ ↓

1月1日に住んでいた市区町村で申告を
※1月1日に本市に住居がある場合は、実際に住んでいる住所などを本市にも申告が必要

5年1月〜12月の収入の種類は？

非課税所得のみ(遺族・障害年金、失業給付金など)が収入なし	市内在住の親族に税法上扶養されている	①	<p>確定申告 市民税・県民税申告 は不要</p> <p>※市民税・県民税は給与支払報告書、公的年金支払報告書に基づき計算</p>
主に給与所得	誰にも税法上扶養されていないか、市外在住の親族に税法上扶養されている	②	
	1カ所からの給与収入のみ	①	
主に年金所得(遺族・障害年金は含まない)	年末調整している	②	<p>市民税・県民税申告 が必要</p> <p>※非課税証明の発行や国民健康保険税の算定など、さまざまな行政サービスで利用されるため、収入がない場合でも申告が必要</p> <p>※所得税の還付を受ける場合は確定申告が必要</p>
	年末調整の内容に変更がない	③	
主に給与所得	他の所得がない	①	<p>確定申告 が必要</p>
	他の所得が20万円以下	②	
主に年金所得(遺族・障害年金は含まない)	他の所得が20万円を超える	③	
	次のような場合(一例)	③	
営業・農業・不動産・雑・一時所得などがある人	2カ所以上の会社から給与の支払いを受けた	③	<p>ふるさと納税をした ②③の人はここに注意</p> <p>ふるさと納税ワンストップ特例制度の申請をした人が、後から確定申告や市民税・県民税申告をする場合、ワンストップ特例制度の適用が受けられなくなるため、ふるさと納税した全ての金額を寄附金控除の計算に含め申告する必要があります。</p>
	年末調整の内容に変更がある	③	
主に給与所得	新規に住宅借入金等特別控除を受ける	③	
	年末調整が済んでいない	③	
主に年金所得(遺族・障害年金は含まない)	医療費控除がある	③	
	給与収入が2千万円を超える	③	
主に給与所得	追加する所得控除がない	①	
	追加する所得控除がある	②	
主に年金所得(遺族・障害年金は含まない)	年金収入の額が400万円以下	②	
	他の所得が20万円以下	②	
営業・農業・不動産・雑・一時所得などがある人	他の所得が20万円を超える	③	
	年金収入の額が400万円を超える	③	
主に給与所得	所得金額(収入)-(経費)より所得控除額が多い	②	
	所得金額(収入)-(経費)より所得控除額が少ない	③	

2. 申告に必要なものを確認 前年の申告書の控えを用意して作成をスムーズに

A 収入と源泉徴収税額が分かる書類
(源泉徴収票など)

B 控除が分かる書類
社会保険料・生命保険料・地震保険料・寄附金・障害者・医療費などの控除に係る必要書類
会場で申告する人へ 医療費控除の明細書は、作成に時間がかかるため、**自宅で作成したものを持参**してください。

C 本人確認書類
※マイナンバーの記載が必要
マイナンバーカードなら1枚でOK
マイナンバーPRキャラクターマイナちゃん

確定申告 「マイナポータル連携」からまとめてデータを取得

- 控除証明書などのデータを自動入力
- 添付書類の管理・保管が不要
- ※ 利用には事前準備が必要

詳しくはこちら

3-1. 自宅から申告 ! 電子申告や郵送ならばやく申告完了!

確定申告 オンラインで 作成 ▶ 提出

電子申告(e-Tax)で! スマホでも可能!

作成はこちらから

市民税・県民税申告 オンラインで 作成 ▶ 印刷 ▶ 郵送で 提出

郵送での提出先 市民税課

作成はこちらから

確定申告 **市民税・県民税申告** 申告書を手入 ▶ 自宅で記入 ▶ 郵送で 提出

申告書の配布場所

市民税・県民税申告 市民税課、緑・南市税事務所、城山・津久井・相模湖・藤野まちづくりセンター

確定申告 相模原税務署(国税庁☎から取得可能)

郵送での提出先

市民税課
相模原税務署

3-2. 会場で申告 ! 一部の会場は入場整理券や事前予約が必要です 2月15日(休)以前でも受け付けています

会場	日にち	時間	内容
要整理券 相模原税務署	2月16日(金)~3月15日(金) ※土・日曜日、祝日等を除く	8時30分~16時	確定申告 相談・提出
予約不要 市役所会議室棟		9時~16時	市民税・県民税申告 相談・提出
予約不要 緑区合同庁舎5階会議室5-1			市民税・県民税申告 相談・提出 確定申告 提出(相談不可)
休日受付	要整理券 相模原税務署	2月25日(日)	8時30分~16時 確定申告 相談・提出
	予約不要 市民税課	※電話での相談・問い合わせは不可	9時~11時30分、13時~16時 市民税・県民税申告 相談・提出

相模原税務署は入場整理券が必要

- 入場整理券は事前に国税庁LINE公式アカウントで入手を
- ※ 当日会場配布もあり(時8時30分~16時、先着順)

税務署に相談する前に...
国税庁☎のチャットボットにお問い合わせください(よくある質問も掲載)。

事前予約が必要な会場 ☎ **市民税・県民税申告** 相談・提出
(提出のみの場合は予約不要) ☎ **確定申告** 相談・提出 ☎ 収入の種類が、給与、雑(年金など)、配当、一時のみで、住宅ローン控除の追加をしない人

会場	日にち(土・日曜日、祝日等を除く)	時間	予約申し込み	
			システム予約開始日	はがきの申込期限
ユニコムプラザさがみはら	2月16日(金)~22日(木)	9時45分~16時30分	2月6日	2月6日
	2月26日(月)~29日(木)		2月16日	2月12日★
藤野総合事務所	2月16日(金)~20日(火)	10時~11時30分、13時~16時	2月6日	2月6日
津久井総合事務所	2月21日(水)・22日(木)	9時30分~11時30分、13時~16時30分	2月6日	2月6日
	2月26日(月)~3月1日(金)			
相模湖総合事務所	3月4日(月)~6日(水)	10時~11時30分、13時~16時	2月16日	2月12日★
城山総合事務所	3月7日(木)~14日(木)	9時30分~11時30分、13時~16時30分		

会場の予約方法(提出だけの人は予約不要)

予約システム(先着順)で予約する
☎ システム予約開始日の9時~希望日前日(土・日曜日、祝日等を除く)13時

往復はがきで予約(抽選)する
☎ 各申込期限(★は消印有効、それ以外は必着)までに、往復はがき(専用往復はがき ◆(1人1枚)に郵便番号、住所、氏名(フリガナ)、希望会場(1つ)、都合が悪い日(3日程度まで。そのうち午前・午後的一方のみ都合が悪い場合はその旨を記入)か「いつでもよい」と書いて、市民税課事前予約担当へ 〒252-5277中央区中央2-11-15
◆ ☎ 市民税課、☎ 緑・南市税事務所、各まちづくりセンター(橋本・中央6地区・大野南を除く)

予約はこちらから

生物多様性とSDGs 身近な生物多様性を考える

生物多様性とは、生き物がいろいろな場所で互いにつながり合って生きていることを表す言葉です。私たち人間の暮らしは、複雑に関わり合う生物多様性の豊かな恵みに支えられています。

生物多様性は全世界で危機的な状況 温暖化と並ぶ深刻な地球環境問題

地球上には未知のものを含めると3,000万種の生き物がいるといわれ、そのうち、年間約4万種もの生き物が、主に人間活動の影響で絶滅しているといわれています。

過去にも、自然現象などの影響で大量絶滅が起きていますが、現在の絶滅スピードは過去のものよりはるかに速いものとなっています。

さまざまな生き物は絶妙なバランスの中で生きています。互いにつながり合って生きている生物多様性を守りましょう。



生物多様性を守ること
それはすべてのSDGsゴールの根幹

15 陸の豊かさも
守ろう



さがみはら生物多様性シンポジウム

基調講演や市内の高校生が事例を発表。身近な生物多様性について考えます。

基調講演 身近にせまる野生動物～私たちのふるまいが生物多様性を危険にさらす～

時 2月25日(日)13時30分～16時30分

会 相模原教育会館(中央区富士見)

定 80人(申込順)

申 2月21日までに、二次元コードから

問 さがみはら生物多様性ネットワーク事務局

(水みどり環境課内) ☎042-769-8242



生物多様性を守るために、私たちにできることを考えましょう

問水みどり環境課 ☎042-769-8242

ひなまつりを楽しむ

吉野宿ふじや企画展

甲州道中(相模湖・藤野・上野原)のおひな様展

地域に伝わるおひなさまを紹介する展示です。

時 2月10日(土)～3月10日(日)10時～16時(月曜日(2月12日を除く)、2月13日休館)

会 吉野宿ふじや

問博物館 ☎042-750-8030

古民家園でエコおひなさまづくり

おひなさまの飾られた古民家園で、古紙を使っておひなさまを作ります。

時 2月25日(日)10時～11時

会 市古民家園

定 20人(申込順)

申 2月7日～21日に、☎で文化財保護課へ ☎042-769-8371

問文化財保護課 ☎042-769-8371

同時開催 春のおでかけスタンプラリー

6カ所の施設をめぐる「おひな様スタンプラリー」を開催します。スタンプを4つ以上集めた人に記念品をプレゼントします。
実施期間 2月10日(土)～3月3日(日)

会場	開館時間
①吉野宿ふじや	10時～16時
②相模田名民家資料館(中央区田名)	10時～16時
③市古民家園	9時30分～16時30分
④小原宿本陣	9時30分～16時(入館は15時30分まで)
⑤小原の郷	9時30分～16時30分
⑥旧石器ハテナ館	9時～17時

休館日 ①④⑤月曜日(2月12日を除く)、2月13日(火)②2月12日～14日
※記念品は限りあり、①⑤⑥で配布。詳しくは、市冊をご覧ください。

問博物館 ☎042-750-8030

参加者募集 宇宙に飛び出せ!中央区こどもカレッジ

宇宙に関する体験ができるイベントの参加者を募集します。

時 3月16日(土)9時50分～13時、14時20分～17時30分

会 博物館

対 市内在住か在学の小学校3～6年生

定 各50人(抽選。1人1回のみ参加可)

※保護者同伴(子ども1人に1人のみ)

申 2月18日までに、二次元コードから

※詳しくは、市冊をご覧ください。



▲市冊

宇宙の奥の奥
宇宙に飛び出せ!

ちょっと、宇宙探検

してみない?

- 1 月面ローバーでレースしよう!
- 2 宇宙食を食べてみよう!
- 3 お昼に天体観測できる!?
- 4 めざせ、火星の月!

MMX (火星衛星探査計画)

講師: 梶谷 伊織さん (月惑星探査データ解析グループ)

参加費無料

問市コールセンター ☎042-770-7777

川尻財産区 本沢梅園を開放

約3ヘクタールの梅園が白やピンクの梅の花で染まる壮観な景色が楽しめます。

時 2月23日(祝)～3月3日(日)9時30分～15時

会 本沢梅園(緑区川尻)

費 300円(小学生200円)(梅園管理協力金)

※城山発電所そばに臨時駐車場あり

※詳しくは、お問い合わせください。



問市コールセンター ☎042-770-7777

AIスタッフ総合案内サービス

AIが質問にお答えします。



市コールセンターから
ちょっとおしらせ

コンビニエンスストアのマルチコピー機では、マイナンバーカードを利用して住民票の写し、印鑑登録証明書、課税証明書、納税証明書などを取得できます。

情報 あらかると

電話番号の記載がない記事の問い合わせ 市役所 ☎042-754-1111(代)
 オンラインの催し インターネットと、各ツールを利用できる環境が必要
 イベントなどの開催状況は随時ご確認を
 中止や延期の場合あり。開催状況は、市圏などで確認を

はがき・ファクス・Eメール
 申込時記入する必要事項
 ①希望する催し名
 ②住所
 ③氏名(ふりがな)
 ④年齢
 ⑤電話番号

個々の判断が基本。
 マスクの着脱は場面に合わせて対応を

お知らせ

相模川清流の里 宿泊利用 5月分の抽選申し込み

☎2月10日17時までに、同所圏からか、観光・シティプロモーション課、各まちづくりセンター(橋本・中央6地区・大野南を除く)・出張所・公民館(星が丘を除く)にある申込書を郵送で相模川清流の里へ。抽選後の空き室の申し込みは2月21日から、☎で同所へ ☎0120-988-547 5月の休館日13日(月)・14日(火)

前納でお得に 国民年金保険料の納付を

●前納すると保険料を割引●口座振替で前納すると、クレジットカードや納付書(現金)より割引●毎月納付でも、口座振替で当月末振替の場合は毎月50円引き●口座振替などの申込期限2月29日(必着) ※割引額や手続き方法などは、「国民年金保険料」で検索か、お問い合わせを ☎相模原年金事務所 ☎042-745-8101

社会保険料(国民年金保険料) 控除証明書を2月上旬に送付

確定申告に必要な証明書を送付 ☎令和5年10月~12月に、同年で初めて国民年金保険料を納めた人 ※5年1月~9月に納めた人には10月下旬に送付済み。届かない場合や再交付希望はお問い合わせを ☎ねんきん加入者ダイヤル(月~金曜日(祝日等を除く)8時30分~19時、第2土曜日9時30分~16時) ☎0570-003-004、050から始まる電話の場合 ☎03-6630-2525

弁護士による無料法律相談会

☎2月15日(木)13時30分~16時30分(1組20分) ☎おださがプラザ ☎市内か座間市内に在住か通勤・在学の人 ☎24組(申込順) ☎2月5日~14日に、☎で県弁護士会相模原支部へ ☎042-751-0958

空き家の無料相談会

プロが相談に対応 ☎2月23日(火)・24日(水)10時~16時 ☎BOOKOFF PLUS 古淵駅前店アパレル・家電館(南区古淵) ☎市内に空き家を持っている人 ☎2月5日から、☎でうちの無料相談会予約受付センターへ ☎03-6701-4618

令和6年度分 生産緑地地区 追加指定の相談は3月29日まで

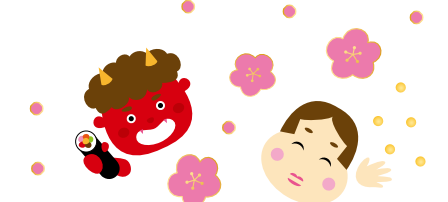
☎市街化区域内に農地を所有している人 ※令和7年度分以降は随時受け付け ☎直接、都市計画課へ

ラジオ FM HOT 839で 市からのお知らせを紹介

FM HOT 839(エフエムさがみ)「相模原インフォメーション」で市からのお知らせを毎日3件ずつ紹介

放送日時	
月~金	①7時54分~59分 ②9時54分~59分 ③17時54分~59分
土	①8時54分~59分 ②11時54分~59分 ③16時54分~59分
日	①8時54分~59分 ②11時54分~59分 ③16時24分~29分

※②③は再放送 ☎広聴広報課



募集

審議会などの委員

- ①スポーツ推進審議会 スポーツの推進に関する重要事項について調査・審議 任期10月1日~令和8年9月30日(会議は年2回程度) 担当課スポーツ推進課 申込期限2月29日(必着)
- ②DX推進条例(仮称)の制定に関する検討委員会 市民生活の利便性向上や行政事務の効率化などを推進するため、条例の制定を検討 任期4月1日~7年3月31日(会議は5回程度) 担当課DX推進課 申込期限2月21日(必着)
- 【①②共通】☎市内在住の18歳以上(本市の他の審議会などの委員・職員・議員を除く) ☎各2人(選考) ☎各担当課・行政資料コーナー・まちづくりセンター(橋本・城山・中央6地区・大野南を除く)・出張所・公民館(沢井・星が丘を除く)・図書館、公文書館など(市圏にも掲載) ☎申込期限までに、応募申込書を各担当課へ

会計年度任用職員 小・中学校などの健康管理

①定期健康診断 事務補助員 歯科検診の記録事務と内科検診の補助事務。研修会あり 任期4月~6月 勤務月2~4日で、8時30分~17時のうち指定する1~4時間 勤務場所市立小・中学校など(数校を担当) 報酬1時間当たり1,168円から(職歴などで決定) ☎若干名(選考) ※面接あり(☎2月17日(火)②14日(水)10時~12時 ☎①緑区合同庁舎②市役所会議室棟) ☎各面接日前日までに学校保健課へ☎の上、履歴書(写真貼付)を持って直接、面接会場へ ☎042-851-3106

②非常勤歯科衛生士 児童への歯科健康指導 任期4月~12月 勤務月2~6日で、原則8時45分~12時15分 勤務場所市立小学校など 報酬月額4,760円から(職歴などで決定) ☎歯科衛生士免許と、普通自動車運転免許がある人 ☎若干名(選考) ※選考方法などは市圏を参照か、お問い合わせを ☎2月16日(必着)までに、申込書を学校保健課へ

相模台第2 地域包括支援センター職員

①主任介護支援専門員②介護支援専門員③保健師 高齢者などからの相談や介護予防を目的とした業務など 勤務月~金曜日(祝日等を除く)の8時30分~17時15分 勤務場所相模台第2地域包括支援センター 報酬月額①24万円から②22万円から③30万円から ☎次の資格がある人①主任介護支援専門員②介護支援専門員③保健師 ☎各1人(選考) ※勤務条件などは、お問い合わせを ☎☎で小松会病院の小田桐さんへ ☎042-744-6731

相模原を記録した写真

市内の自然や街並みなどを写した作品。市民桜まつり会場で展示予定 規格令和5年中に市内で撮影したキャビネ判か2L判のカラー・白黒写真。額入り不可 応募点数1人10点まで ☎2月29日(必着)までに、住所、氏名、電話番号、題名、撮影年月日・場所を書いた紙を作品の裏に貼って、郵送で、「写真で相模原を記録する会」の田中千憲さんへ 〒252-0135 緑区大島2645-6 ☎042-763-1209

市社会福祉事業団契約職員

障害者の就労・生活支援や事務などの業務 勤務4月から、週5日で1日7時間45分 報酬月額19万4,000円から ☎普通自動車運転免許(AT限定可)があり、パソコン操作ができる人 ☎5人程度(選考) ※勤務条件などは、市社会福祉事業団☎を参照か、お問い合わせを ☎2月14日(必着)までに、履歴書(写真貼付)を郵送で、同事業団へ 〒252-0223中央区松が丘1-23-1 ☎042-750-1905

イベント

旧石器ハテナ館の催し

- ①考古市宝展 田名坂上遺跡から出土した「奈良三彩小壺(市指定有形文化財)」を展示 ☎2月28日(火)まで9時~17時
- ②ミニ展示 遺跡の宝庫さがみはら 実はあるんだ弥生時代 数多くの遺跡がある本市でも、出土品が少ない弥生時代を中心に紹介 ☎4月8日(月)まで9時~17時(4月は18時まで)
- ③講演会 さがみはらの弥生文化 ②に合わせ、本市にある弥生文化の痕跡を解説 ☎3月2日(土)14時~16時 ☎50人(申込順) ☎2月10日~3月1日に、直接か☎で旧石器ハテナ館へ

【①②③共通】☎園旧石器ハテナ館 ☎042-777-6371

公文書館企画展

相模原の村々と明治期の戦争 市内各所に残る記念碑などと戦争の関わりが分かる資料を展示 ☎2月8日(木)~3月28日(木) ☎園公文書館 ☎042-783-8053

春節を祝う会

二胡の演奏やお楽しみ抽選会などで、中国の旧正月を祝う ☎2月10日(土)12時~15時30分 ☎桜美林大学プラネット 淵野辺キャンパス(中央区淵野辺) ※希望者は直接会場へ ☎桜美林大学孔子学院事務局 ☎042-797-2688

土曜コンサート ピアノ名曲集

出演山下隆三さん ☎2月10日(土)15時30分~17時 ☎サン・エールさがみはら ☎220人(先着順) ※希望者は直接会場へ。同所☎を参照 ☎同所 ☎042-775-5665

アート体験 旅する紙コップ

絵を描いた紙コップを積み上げ立体アートを作ります。
 ☎2月22日(木)13時30分~15時30分
 ☎総合学習センター
 ☎市内在住か通勤・在学で、障害がある15歳以上(中学生を除く)
 ☎定50人(申込順)
 ☎2月5日~20日に、直接か☎で生涯学習センターへ ☎042-756-3443

アート作品を鑑賞後、片付けた紙コップは各所を巡り、新たな作品の一部になります。

プロに学ぼう! 春のフォトクラス

ハービー・山口さん(写真家)からデジタルカメラの撮り方を学びます。撮影した写真を使ったワークショップもあります。

☎3月17日(日)10時~15時
 ☎会淵野辺公園
 ☎対小・中学生とその保護者
 ☎定30人(抽選)
 ☎2月26日までに、☎でフォトシティさがみはら実行委員会事務局(文化振興課内)へ。市圏からも可 ☎042-769-8202

講師(写真左)からモデル撮影の指導を受ける参加者(昨年開催時)

女子美術大学大学院博士後期課程研究作品発表会(展示)

大学院学生(洋画)の研究作品を展示
時2月13日(火)~19日(月)10時~17時
(日曜日を除く。入館は16時30分まで)
会場 女子美術大学ミュージアム(南区麻溝台) ☎042-778-6801

街かどコンサート

ラグタイム(19世紀後半のアメリカで流行した音楽)を披露 出演 ぎつねのトンプソン 編成 木琴、バンジョー、ドラム、ベース
時2月17日(土)12時20分~12時50分
会場 相模大野ステーションスクエアアトリウム広場(南区相模大野) ※希望者は直接会場へ。市画を参照 市民文化財団 ☎042-749-2207

世界のひろば

フィンランドの暮らしや文化についての話と交流
時2月18日(日)10時~11時30分
会場 橋本公民館 定40人(申込順、市内在住者優先) 申2月5日~17日に、直接か ☎042-750-4150

ミニシアター

上映作品『グレン・ミラー物語』(1953年/アメリカ/カラー/字幕) 時2月18日(日)・20日(火)14時~16時
会場 図書館(中央区) 市内在住か在勤・在学の人 定各25人(申込順) 申2月6日から、直接か ☎042-753-2401

要約筆記者体験会

コース①手書き②パソコン③両方(手書き・パソコン) 聞こえにくい人に、スピーチなどをその場で文字にして伝える方法を体験
時2月22日(土)13時~15時
会場 市民会館 市内在住かIn勤・在学の人 定各15人(申込順) 申2月5日~19日に、☎か☑に8面上部の必要事項、希望コース(①~③)。③は先に受講する体験)を書いて、障害者支援センター松が丘園へ ☎042-758-2121 ☎042-758-7070 ☎chiikishien@sagamihara-shafuku.or.jp

「まなびのパスポート」説明会

大学の開講科目を受講できる聴講生制度を説明
時2月27日(火)14時~15時
会場 相模女子大学(南区文京) 定15人(申込順) 申2月5日~26日に、同大学 ☎042-747-9047



ドライフラワーのガラスドーム制作

ドーム型ガラス器に花材を飾りつける
時2月28日(水)10時~12時
会場 けやき会館 市内在住かIn勤・在学の15歳以上(中学生を除く) 定24人(申込順) 費3,000円 申2月5日~26日に、☎か☑に8面上部の必要事項を書いて、市まち・みどり公社へ ☎042-751-6624 ☎042-751-2345

心と体を整える森林浴体験会

健康増進が期待できる、森の持つ癒やし効果を体験する
時3月2日(土)9時30分~12時(雨天中止)
会場 木もれびの森 対15歳以上(中学生を除く) 定10人(申込順) 費1,000円 申2月5日から、直接か ☎042-769-9248 ☎ecopark-sagamihara@mdlife.co.jp

絵本で子育てワークショップ

時3月2日(土)10時30分~10時50分、11時10分~11時30分
会場 相模大野図書館 対乳幼児とその家族 定各9組(申込順) 申2月6日~3月2日に、二次元コードから 同所 ☎042-749-2244



親子ランフェス

①幼児かけっこ(約30m)②親子ペアラン(100m)③ペアリレー(100m×2)
時3月3日(日)9時30分~12時30分
会場 古淵鷯野森公園 対①未就学児②小学校1~3年生とその保護者③小学校1~3年生 定①20人②③各15組(申込順) 費①500円②③各組1,000円 申2月5日~29日に、直接か ☎042-747-4641 ☎042-747-4642

転倒リスク評価技術体験対話会

高齢者の転倒防止のための測定などを体験
時3月5日(火)14時~15時30分
会場 ユニコムプラザさがみはら 定16人(申込順) 申2月20日~3月1日に、☑に8面上部の必要事項を書いて、YNUこらぼ/横浜国立大学バウンダリ・スパナードesign研究拠点へ。同拠点 ☎045-339-4148 ☎kobayashi-chie-ds@ynu.ac.jp

小原の歴史体験ウォーキング

甲州街道など約7kmを歩き歴史を学ぶ。座禅体験(椅子で実施)やけんちん汁の試食もあり
時3月10日(日) 集合9時30分=相模湖駅 解散16時=小原宿本陣 対中学生以上 定30人(申込順) 費2,500円(昼食・保険代) 申2月5日~20日(必着)に、はがきか ☎042-685-0479 ☎midori.9.obara@gmail.com 同会議会長の小林さん ☎090-6506-0342

講演・講座

タクシー運転手就職セミナー

タクシー業界の仕事内容などを学ぶ
時2月22日(土)14時~15時
会場 社のホールはしもとセミナールーム2 対普通自動車運転免許(AT限定可)がある人 定35人(申込順) 申2月5日~21日に、☎でハローワーク相模原へ ☎042-776-8609 (部門コード41#)

スポーツレクリエーション講習会 ピックルボール

テニスを基にしたニュースポーツを体験
時2月12日(土)9時30分~12時30分
会場 清新中学校体育館 市内在住の小学生以上 定20人(先着順) ※希望者は直接会場へ 同スポーツ推進課

病院勤務以外の医療従事者向けオンライン認知症研修

認知症についての基礎知識やケアを学ぶ
時2月27日(火)18時30分~20時30分
会場 診療所、介護施設等に勤務する看護師など 定50人(申込順) ※ツールはZoom®を使用 申2月5日~26日に、二次元コードから 同在宅医療・介護連携支援センター



認知症予防教室

認知機能を維持するため、運動や歌など、最新技術に基づく対応策を学ぶ
時2月29日(土)14時~16時
会場 ソレイユさがみ 市内在住かIn勤・在学の人 定45人(申込順) 費700円 申2月5日~28日に、☎(10時~15時)で希望の仲間さがみはら事務局へ ☎090-8117-8525

犬のしつけ方教室 実践編

ドッグトレーナーが直接、適切なしつけの方法などをアドバイス
時3月2日(土)13時~16時(1組20分)
会場 衛生研究所の北側に隣接する建物(中央区富士見) 市内在住の人(飼い主が17歳以下の場合は、18歳以上の同伴が必要)と市で犬の登録が済んでいて、今年度に狂犬病予防注射と混合ワクチンを接種した飼い犬 定12組(抽選。1組3人、犬は原則1匹。2匹以上は要相談) 申2月15日(必着)までに、往復はがきか☑に8面上部の必要事項と参加者全員の氏名(代表者に○)、犬種・年齢・性別・鑑札番号、相談したい内容を書いて、生活衛生課へ 〒252-5277中央区中央2-11-15 ☎seikatsueisei@city.sagamihara.kanagawa.jp

「さがポ」活用講座

さがみはら地域ポータルサイト「さがポ」に掲載する団体ページの制作方法と相談会
時3月3日(日)・7日(土)13時30分~16時30分
会場 さがみはら市民活動サポートセンター 定各8人(申込順) 費さがみはら市民活動サポートセンター、総合学習センター、各公民館(沢井・星が丘を除く)など(さがポ ☎042-4613-7931

公開講座 外務省研修所コース

日本を取り巻く国際情勢 インドネシア大使館で勤務した経験を基に解説
時3月6日(水)14時30分~16時
会場 相模女子大学(南区文京)、オンライン(ツールはZoom®を使用) 田村政美さん(外務省研修所長) 市内在住かIn勤・在学の15歳以上(中学生を除く) 対面・オンライン各100人(申込順) 申2月5日~25日に、直接か ☎042-756-3443

読み手に伝わる事業報告書の書き方

時3月9日(土)14時~16時
会場 さがみはら市民活動サポートセンター 市内活動団体の人 定15人(申込順) 費500円 申2月6日~3月5日に、直接か ☎042-755-5790 ☎sagami.saposen@iris.ocn.ne.jp

さがまちカレッジ

①気を巡らせて春を快適に過ごしましょう
時3月11日(月)13時30分~16時
会場 相模女子大学(南区文京)
②デッサンから学ぶ日本画(全2回) 時3月16日(土)・17日(日)10時30分~16時
会場 町田市生涯学習センター(町田市原町田) 対15歳以上(中学生を除く) 【①②共通】定①30人②12人(抽選) 費①2,000円②9,500円 同各まちづくりセンター(橋本・中央6地区・大野南を除く)・公民館(沢井・星が丘を除く)など 申2月15日までに、申込用紙をさがまちコンソーシアム事務局へ。同 ☎042-703-8535

スマホ・パソコンで 広報さがみはら



デジタル版「広報さがみはら」を配信。多言語翻訳や音声読み上げにも対応
マイ広報さがみはら
特徴 ●「観光」「子育て」などで分類 ●キーワードで検索可能
カタログポケット
特徴 ●文字拡大機能 ●音声読み上げは9言語対応
※利用は、9面下部欄外にある二次元コードから
同広聴広報課 ☎042-769-8200

読者のひろば

(敬称略)

催し 費用の記載がない場合は無料です。

●スポーツウエルネス吹矢大会 県央地域の大会 時3月11日(月)10時~16時30分
会場 相模原ギオンアリーナ 定80人(申込順) 費2,000円
申日本スポーツウエルネス吹矢協会 ☎090-7000-6111



●能登地震支援ダンスパーティー チャリティーを目的としたダンスパーティー 時2月4日(日)・17日(土)、3月2日(土)・10日(日)・23日(土)13時~16時
会場 サン・エールさがみはら 費各500円
同宇野 ☎090-6150-5834

仲間 会費などは個別にお問い合わせください。

- 絵画(油彩・水彩) 時毎月第1・第3日曜日9時30分から
会場 老人福祉センター若竹園 ※初心者歓迎 同中野 ☎090-4924-6884
- 社交ダンス 時毎週火曜日10時から
会場 産業会館 同松谷 ☎090-5527-9339
- スポーツ吹き矢 時月2・3回9時から
会場 東林ふれあいセンター ※車いす利用者可 同樋口 ☎090-9843-2244
- 社交ダンス(ラテン) 時毎週水曜日14時30分から
会場 総合学習センター ※初心者歓迎、見学・体験可 同松井 ☎090-5437-5858
- 健康体操 時毎月第1・第2・第4火曜日10時から
会場 エコパークさがみはら 同山田 ☎090-8598-5704
- ジュニアソフトテニス 時毎週土曜日13時から、毎週日曜日9時から
ほか 同上鶴間中学校ほか 対小・中学生以上 ※詳しくは、お問い合わせを 同富永 ☎080-3142-0025

応募は発行日の3週間前まで
申電子申請から。郵送、☎の場合は、住所、氏名(ふりがな)、電話番号、掲載希望号、「読者のひろば」と書いて、広聴広報課へ 〒252-5277中央区中央2-11-15 ☎042-753-7831 ※掲載は抽選。掲載の場合のみ発行日の10日前ごろに連絡 ※政治・宗教活動、営利目的のものなどは掲載不可。掲載基準など詳しくは市画を参照



施設の催し

会場・問い合わせ 原則各施設
休所日 各施設を参照
回数 記載がないものは1回ずつの開催
オンラインの催し インターネットと、各ツールを利用できる環境が必要

イベントなどの開催状況は随時ご確認を
中止や延期の場合あり。開催状況は、市庁などで確認を

個々の判断が基本。マスクの着脱は場面に合わせて対応を

はがき ファクス Eメール

申し込み時に記入する必要事項

①希望する催し名 ②住所 ③氏名(ふりがな) ④年齢 ⑤電話番号

LCA国際小学校北の丘センター

〒252-0134 緑区下九沢2071-1 ☎042-773-5570

やさしい遺言書の作り方

時2月17日(日)10時~12時 定20人(申込順) 費500円 申2月5日から、直接か☎で同所へ

エコパークさがみはら

〒252-0236 中央区富士見1-3-41 ☎042-769-9248

☒ecopark-sagamihara@mdlife.co.jp

①おもちゃもったいないセンター②おもちゃの病院

時2月25日(日)10時~15時(①各回30分) 定①各回8組(申込順) ※②はおもちゃを持って直接会場へ 申①2月24日までに、直接か☎、☒に10面上部の必要事項、希望時間を書いて同所へ

③講演会 食品ロスとSDGs

ジャパンSDGsアワード内閣総理大臣賞に輝いた市内企業の講演会 時3月9日(土)13時30分~15時 対中学生以上 定40人(申込順) 申2月5日から、直接か☎、☒に10面上部の必要事項を書いて同所へ

ソレイユさがみ

〒252-0143 緑区橋本6-2-1 ☎042-775-1775

FAX042-775-1776

①男女共同参画フォトコンテスト 入賞作品展示

時2月29日(木)まで9時~21時50分

②就労支援事業 知って役立つ労働法セミナー

時2月15日(木)10時~11時30分 定12人(申込順)

③柔らかい人間関係を作るコミュニケーション術を学ぶ 「聞く」「話す」実践教室

時3月7日(木)14時~16時 定20人(申込順)

④薔薇のジュエリーケース作り

ジュエリーケースにアクリル絵の具で薔薇を描く 時3月9日(土)13時30分~15時30分 対小学生以上(小学生は保護者同伴) 定10人(申込順) 費1,000円

【②③④共通】※未就学児(2歳以上)の保育あり(要予約) 申2月5日から、直接か☎、FAXに10面上部の必要事項、保育希望の有無(希望者は子どもの氏名と年齢)を書いて同所へ。同所☒からも可

男性の育児参画講座

⑤お父さんのための読み聞かせ講座(全2回)

本の読み方や選び方を変えると、聞く力が変わることを学ぶ 時2月17日(土)、3月23日(土)10時30分~12時 対市内在住の未就学児とその保護者(男性。保護者が市内在勤・在学でも可) 定10組(申込順)

⑥親子で楽しむお弁当づくり

子ども用の弁当作り 時3月2日(土)13時30分~16時30分 対市内在住の小学生とその保護者(男性) 定10組(申込順)

⑦東 浩司さん講演会 「子育て×仕事」の相乗効果

男性が家事や育児に関わる大切さを考える 時3月2日(土)14時~16時 定50人(申込順)

⑧おしゃれで手軽なお父さんの料理教室

時3月9日(土)10時30分~14時 対市内在住か在勤・在学の男性 定15人(申込順)

⑨社会保険労務士に学ぶ 家族の未来を変える? 男性の育休

「共働き×男性育休」でワーク・ライフ・バランスを考える 時3月10日(日)10時~12時 定20人(申込順)

【⑤⑥⑦⑧⑨共通】※未就学児(2歳以上)の保育あり(要予約) 申2月5日から、直接か☎、FAXに10面上部の必要事項、保育希望の有無(希望者は子どもの氏名と年齢)を書いて同所へ。同所☒からも可

小山公園

〒252-0205 中央区小山4-1 ☎042-700-0801

スケートボード①初心者・入門②初心者・トリック

日にち		時間
①	毎週土曜日 2月10日~24日	10時~11時
②		11時15分~12時15分

対6歳以上 定各20人(申込順) 費各2,000円(保険料含む。レンタル希望者は500円が別途必要) 申2月5日~開催日前日に、直接か☎で同所へ

新磯ふれあいセンター

〒252-0326 南区新戸2268-1 ☎046-255-1311

FAX046-255-1361

①いきいき福祉ネイル

ネイリストがネイルのカラーや爪磨きなどをしながら、知識や日々のお手入れ方法を伝える 時2月9日(金)・16日(金)9時20分~13時 対①カラー+カット②甘皮ケア+カット③爪磨き+カット④カット⑤オフ 費①②③各1,000円④各500円⑤各300円(⑤2回目以降無料)

②リズム&ストレッチ体操教室(全4回)

時3月5日~26日の毎週火曜日10時~11時30分 費2,000円

③初心者向け体幹を鍛えるバランスボール教室(全4回)

時3月8日~29日の毎週金曜日10時~11時30分 費2,500円

【①②③共通】対①②50歳以上③18歳以上(高校生を除く) 定①各11人②30人③20人(各申込順) 申2月5日から、直接か☎、FAXに10面上部の必要事項、①はメニュー番号を書いて同所へ

相模の大風センター

〒252-0326 南区新戸2268-1 ☎046-255-1311

FAX046-255-1361

凧づくり教室

簡単にできる角凧作り 時2月24日(土)13時30分~16時 定5組(申込順) 費500円 ※未就学児は保護者同伴 申2月5日から、直接か☎、FAXに10面上部の必要事項を書いて同所へ

相模大野図書館

〒252-0303 南区相模大野4-4-1 ☎042-749-2244

絵本で話そう、ゆるっと哲学

講師や他の参加者と1冊の絵本をテーマにして対話する 時2月25日(日)14時~16時 対中学生以上 定20人(申込順) ※同所☒を参照 申2月6日から、直接か☎で同所へ

東林ふれあいセンター

〒252-0311 南区東林間1-22-17 ☎042-745-7660

健康太極拳

時2月9日(金)・23日(祝)13時30分~15時 対おおむね65歳以上 定各20人(先着順) 費各500円 ※希望者は直接会場へ

講演 気象災害から身を守るために

気象災害の危険性や備えについて、気象予報士から学ぶ 時3月10日(日)14時~16時 対18歳以上 定20人(申込順) 申2月5日~26日に、直接か☎で同所へ

ユニコムプラザさがみはら

〒252-0303 南区相模大野3-3-2 ☎042-701-4370

オーサーズカフェ アートってあとから効いてくる?

講師の写真作品を紹介しながら芸術の持つ意味について考える 時2月10日(土)14時~15時 ※希望者は直接会場へ

さがみ湖リフレッシュセンター

〒252-0175 緑区若柳1207-4 ☎042-685-3988

①ロコモ予防体操&ストレッチ教室

時2月14日(土)10時30分~11時30分

②スポーツウェルネス吹矢教室

時2月26日(月)13時30分~15時

【①②共通】対18歳以上 定各20人(申込順) 費①500円②300円 申2月5日~開催日前日に、直接か☎で同所へ

さがみはらグリーンプール

〒252-0242 中央区横山5-11-1 ☎042-758-3151

催し名	日にち	時間	対象・定員(申込順)・費用
はじめての水泳	2月19日(月)	12時30分～13時30分	対18歳以上(高校生を除く) 定30人 費600円
		16時～17時	対水慣れ～顔つけを練習したいオムツが取れている3歳以上の未就学児 定20人 費300円
小学生 バタフライを泳ごう	2月19日(月)	17時30分～18時30分	対バタフライを練習したい小学生 定35人 費300円
競技力向上飛込(全4回)	毎週火曜日 2月20日～3月12日	10時～11時30分	対18歳以上(高校生を除く) 定20人 費4,400円
水中撮影フォームチェック	2月20日(火)	12時～13時	対18歳以上(高校生を除く) 定20人 費1,650円(DVD代含む)
成人平泳ぎ集中水泳(全3回)	2月20日(火)～22日(木)	12時30分～13時30分	対18歳以上(高校生を除く) 定30人 費3,300円
苦手克服水泳(全3回)	2月20日(火)～22日(木)	16時～17時	対水慣れ～けのびが苦手なオムツが取れている3歳以上の未就学児 定20人 費1,650円
		17時30分～18時30分	対初心者とクロール・平泳ぎが苦手な小学生 定35人 費1,650円
わくわく親子水泳	2月24日(土)	13時30分～14時30分	対幼児・小学生とその保護者 定30組 費1組900円
アーティスティックスイミング	2月24日(土)	15時30分～16時30分	対クロールで25m泳げる小・中学生 定20人 費880円

☎2月5日から、直接か☎で同所へ

ほねごりアリーナ(北総合体育館)

〒252-0134 緑区下九沢2368-1 ☎042-763-7711

催し名	日にち	時間	対象・定員(抽選)・費用
ナイトヨガ	2月20日(火)	20時～21時	対15歳以上(中学生を除く) 定20人 費700円
モーニングヨガ	3月18日(月)	10時～11時10分	対15歳以上(中学生を除く) 定20人 費700円
ピラティス(全3回)	毎週月曜日 3月4日～25日(3月11日を除く)	13時～14時	対15歳以上(中学生を除く) 定20人 費1,800円
バランスボール(全4回)	毎週木曜日 3月7日～28日	9時30分～10時15分	対15歳以上(中学生を除く) 定20人 費2,000円
格闘エクササイズ(全4回)	毎週木曜日 3月7日～28日	10時45分～11時30分	対15歳以上(中学生を除く) 定20人 費2,000円

☎2月15日(必着)までに、往復はがき(1人1枚)に、10面上部の必要事項を書いて同所へ

銀河アリーナ

〒252-0229 中央区弥栄3-1-6 ☎042-776-5311

催し名	日にち	時間	対象・定員(抽選)・費用
①幼児スケート教室(全4回)	毎週土曜日 3月2日～23日	9時～10時30分	対4歳以上の未就学児 定25人 費4,000円
②カーリング教室(全2回)	3月21日(木)・22日(金)	20時30分～22時30分	対中学生以上(17歳以下は保護者同伴か送迎が必要) 定25人 費2,000円

※①貸靴代別途250円。同所☎を参照 ☎2月15日までに、同所☎から

相模原ギオンアリーナ

〒252-0328 南区麻溝台2284-1 ☎042-748-1781

幼児 親子運動体験会 親子で行うふれあい運動

☎3月18日(月)10時～10時45分 対3歳以上の未就学児とその保護者 定15組(抽選) ☎3月5日(必着)までに、往復はがき(1人1枚)に10面上部の必要事項を書いて同所へ

相模原ギオンスタジアム

〒252-0335 南区下溝4169 ☎042-777-6088

ドライフラワー教室 リースにアレンジ

☎3月7日(木)13時～15時 対18歳以上(高校生を除く) 定15人(申込順) 費4,800円 ☎2月5日～29日に、同所☎「イベント&教室」ページから

市スポーツ協会からのお知らせ

〒252-0236 中央区富士見6-6-23 けやき会館内 ☎042-751-5552 FAX042-751-5545

詳しくは同協会☎を参照



親子ラグビー教室

☎2月17日(日)9時～12時 会相模原ギオンフィールド 対市内か近隣市町村に在住の3歳～中学生とその保護者(保護者が在勤も可) ※希望者は運動のできる服装で直接会場へ。さがみ・南ラグビースクール☎を参照

ペタンク講習会①審判(ルール)②初心者実技

☎2月25日(日)①10時～12時②13時～16時 会サーティーフォー相模原球場 対小学生以上 定35人(先着順) ※希望者は運動のできる服装で直接会場へ

スポーツネットワーク中学生セミナー①バスケットボール(男子)②バレーボール(女子)

青山学院大学の男子バスケットボール部、女子バレーボール部によるスポーツセミナー ☎3月2日(日)9時30分～12時 会青山学院大学相模原キャンパス(中央区淵野辺) 対市内在住か在校の中学生 定①40人②70人(抽選) 申込期限2月16日(消印有効) ※市スポーツ協会☎を参照

ねんりんピック鳥取大会選手選考会(弓道)

☎3月2日(日)9時30分～12時 会ほねごりアリーナ(北総合体育館) 対市内在住の令和7年4月1日時点で60歳以上 定20人(抽選) 申込期限2月24日(必着) ※市モータース協会☎を参照

春のダンスフェスティバル

☎3月2日(日)11時～16時 会相模原ギオンアリーナ 対市内か近隣市町村に在住の人(小学生以下は保護者同伴) 費1,000円(事前申し込み900円) ※希望者はダンスシューズを持って直接会場へ。事前申し込み3月1日までに、☎で市ダンススポーツ連盟の宇佐見さんへ ☎090-8088-1210

ダブルス競技大会(ボウリング)

☎3月17日(日)9時～13時30分 会相模ファーストレーン(中央区相模原) 対市内在住か在校・在学の人を含むチーム 定24チーム(申込順) 費1人2,800円(市内在住者は2,700円) ☎2月5日～3月10日に、直接か☎で同所へ ☎042-755-1088

体操体験教室

☎3月20日(木)10時～12時40分、13時30分～16時5分 会相模原ギオンアリーナ 対年長～小学生(保護者同伴) 定各80人(申込順) 費各1,500円 申込期限2月29日 ※市体操協会☎を参照

エンジョイスキースクール(2泊3日)

☎3月22日(金)～24日(日)集合19時30分＝南区合同庁舎、20時＝市役所本庁舎 会志賀高原スキー場 一の瀬エリア(長野県下高井郡山ノ内町) 対小学生以上(小学生は保護者同伴) 定40人(抽選) 費3万6,000円(小学生3万5,000円) ※リフト代が別途必要。用具レンタル希望者は、板と靴のセット3,000円、ウェア2,000円が別途必要 申込期限2月14日 ※申し込み方法などは市スキー協会☎を参照

市民ゴルフ大会

☎3月25日(月)8時から 会相模原ゴルフクラブ(南区大野台) 対市内在住か在校・在学で18歳以上(高校生、プロを除く) 定288人(抽選) 費参加費3,000円、プレー費2万4,810円(飲食代などが別途必要) 申込期限2月20日(必着) ※ねんりんピック鳥取大会の選手選考会を兼ねる。申し込み方法などは市スポーツ協会☎を参照

市民サッカー選手権大会(シニア)

☎5月5日～9月22日の日曜日9時から 会横山公園人工芝グラウンドほか 対市内在住か在校・在学の40歳以上で構成されたチーム 申込期限2月29日 ※日にちは市スポーツ協会☎を参照

市の手続き、イベントや施設のお問い合わせに…



市コールセンター ☎042-770-7777 FAX042-770-7766

8時～21時 年中無休 ※おかけ間違いにご注意ください。



ぞっこん! 相模原 市の魅力をテレビで発信!



令和6年能登半島地震災害義援金を受け付け中

1月1日に発生した令和6年能登半島地震に対する災害義援金を受け付けています。義援金は日本赤十字社を通じて、被災地の皆さんの生活を支援するために使われます。温かいご支援とご協力をお願いします。

受付期間 12月27日(金)まで

最新情報はこちら▶



口座振込

被災地全域への寄付	★ゆうちょ銀行・郵便局 受付口座	口座記号番号 00150-7-325411	口座加入者名 日赤令和6年能登半島地震災害義援金
	三井住友銀行 すずらん支店 普通 2787501	口座名義 日本赤十字社	(ニホンセキジユウジンヤ)
	三菱UFJ銀行 やまびこ支店 普通 2105493		
	みずほ銀行 クヌギ支店 普通 0620669		

※利用する金融機関によって振込手数料がかかる場合あり(★の窓口での振り込みを除く)
※領収証の発行を希望する場合など詳しくは、日本赤十字社をご覧ください。

窓口

生活福祉課、緑区役所区政策課、南区役所区民課、各まちづくりセンター(橋本・中央6地区・大野南を除く)

募金箱

毎月～金曜日(祝日等を除く)①16時30分

②17時まで

設置場所 ①市役所本館②緑・南区合同庁舎



☎日赤相模原市地区本部(生活福祉課内) ☎042-851-3170

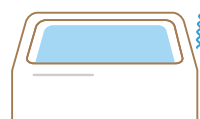
予防救急を知って事故を防ごう

日常のちょっとした心掛けで事故を防ぎましょう。

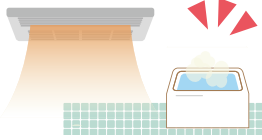
予防救急とは 救急車が必要になるような病気やけがを防ぐ取り組みです。

例えば

お風呂のとき



急な温度の変化で体に負担をかけないように



- 浴室や脱衣所などを暖めておきましょう
- 入浴直前・直後のアルコールは控え、水分を取りましょう

外を歩くとき



雪道や凍った道で足を滑らせてけがをしないように



- 滑り止めのある靴を履きましょう
- 不要不急な外出は控えましょう

「もう少し注意していれば…」「事前に対策しておけば…」と後悔しないために、予防救急を知って、楽しく健康な生活を送りましょう。

予防救急について、詳しくはこちら▶



☎救急課 ☎042-751-9142

令和5年 年間救急出場件数 43,696件 **過去最多**

搬送した傷病者のうち、約5割が軽症者です。

救急車が必要かどうか、迷ったときに使える全国版救急受診アプリ「Q助」※緊急度や受診の必要性などを確認できるもので、救急受診ができるアプリではありません。



救急車の適正利用にご協力をお願いします。

