

2023(令和5年)

11.15

広報

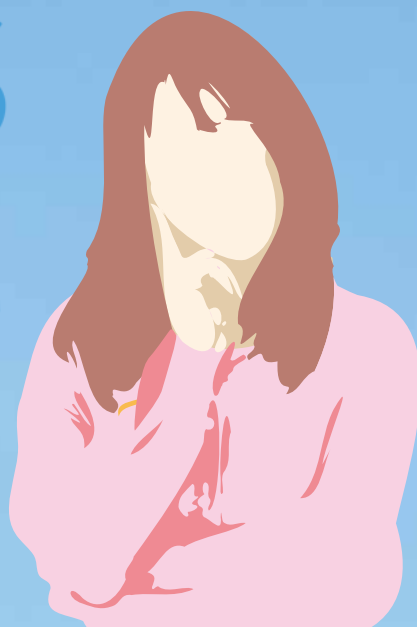
# さがみはら

No.1517

毎月1日・15日発行

## もしも 私が 被害者になったら

みんなが青空のような心であるために  
考えてみませんか 犯罪被害者のこと



11月25日～12月1日 犯罪被害者週間

ある日突然、交通事故や犯罪に遭うことは、誰にでも起こり得ることです。自分だけでなく、身近な人に「もしも」のことがあったときに何ができるか、考えてみませんか。

**犯罪被害者週間とは** 犯罪被害者等基本法の成立日(12月1日)までの1週間を定めたもの。国や各地方公共団体等が、犯罪被害者などが置かれた状況や支援の重要性について広めるための取り組みをしています。



犯罪被害者等支援  
シンボルマーク  
「ギョッとちゃん」

問交通・地域安全課 ☎042-769-8229

### LINE UP

- 3面 素晴らしい功績をたたえて 11月20日の市制記念日に表彰
- 4・5面 みんなのすこやかナビ
- 10・11面 中央・南・緑区版
- 12面 人事行政の運営などの状況を公表します

市の手続き、イベントや施設のお問い合わせに…  
市コールセンター 8時～21時 年中無休

☎042-770-7777

※品質向上のため、通話を録音しています。

FAX 042-770-7766



各問い合わせ先の電話番号のかけ間違いにはご注意ください!



### コロナ関連の問い合わせはこちら

発熱時の受診相談など **市新型コロナウイルス感染症相談センター**

☎042-769-9237 8時～20時 年中無休

障害により電話での相談が難しい場合は、FAX 042-851-3872へ

ワクチン接種の予約など **市新型コロナウイルスワクチン接種コールセンター**

☎050-5445-4357 ☎050-5445-9837

☎050-5445-4358 ☎050-5445-9838

8時30分～20時(土・日曜日は19時まで)

# 知ることが犯罪被害者を支えます

被害者を支えるためには、私たち一人ひとりの理解を深めることが必要です。自分や身近な人が被害に遭ったときに何ができるか、まずは知ることから始めてみませんか。

問交通・地域安全課 ☎042-769-8229

## 犯罪被害者に起こる問題

犯罪の被害に遭うと、犯罪によって心身を傷つけられるだけでなく、事件後もさまざまな問題を抱えることになります。

### 1 お金

- 生活を支えていた家族がいなくなる
  - けがで働けなくなる など
- 経済的に困ることがあります。

### 2 生活

- 食事の準備 ●掃除 ●洗濯
  - 買い物 など
- それまで当たり前に行っていたことができなくなることがあります。

### 3 心

- 周囲に言い出せない・知られたくない
  - 自責の念 ●無力感 ●孤独感 ●疎外感 など
- 不安や恐怖を抱え込んでしまうことがあります。

## 市犯罪被害者等支援条例

本市には、犯罪被害者に寄り添い、その人に合った支援をする制度があります

本市では令和5年4月1日に条例を施行し、犯罪などの被害に遭った人を支援しています。

### 1 お金に困ったとき

被害者が利用できる支援金があります。

- 遺族支援金
- 重傷病支援金
- 性犯罪被害支援金



### 2 生活がしづらくなったとき

費用の一部助成などがあります。

- 家事などのホームヘルプ
- 一時保育
- 配食サービス など



### 3 心が落ち込んだとき

専門家のカウンセリングなどがあります。

- こんなときも相談を
- 食欲がない
- 眠れない など



※条例施行以降の犯罪被害であること、警察に被害届が提出されていることなど、一定の要件あり。このほか、法律相談、転居支援など各種支援があります。

詳しくはこちら▶



## 「二次被害」をなくすために 寄り添う気持ちが力になります

被害者を傷付けるのは、犯罪による直接的な被害だけではありません。周囲の人の何気ない声掛けや、うわさ、SNSなどでの誹謗中傷などで起きる二次被害があることを知っていますか。

### もしも身近な人が犯罪被害に遭ってしまったら

#### ■ 次のような言葉をかける前に考えてみてください

励ましのつもりでかけた言葉でも、被害者を深く傷付けてしまうかもしれません。

- 「命が助かっただけでもよかった」  
→「こんなに苦しんでいるのに…」
- 「あなたの気持ちはよくわかるよ」  
→「あなたは幸せなのに…」
- 「元気そう、強いね」  
→「無理をしているだけで本当はつらいのに…」  
など



#### ■ 次のように接しましょう

まずは「自分だったら…」と置き換えて考えてみてください。

- その人のことを思いながら、話を否定をせずに聞いてください
- 被害者の話を無理に聞き出そうとせず、そっと寄り添ってください
- 特別な人としてではなく、なるべく普段通りに接してください



## もっと知るための啓発イベント

さまざまなイベントに参加しませんか。

- 演奏会&パネル展  
パネル展示や出張相談などを実施。警察音楽隊の演奏会もあります。  
時11月23日(木)12時~16時(音楽隊演奏は12時~12時50分)  
会アリオ橋本(緑区大山町)
- 「犯罪被害者週間」図書館展示  
時11月25日(土)~12月1日(金)  
会図書館(中央区)



## ■ワンストップ相談・支援窓口

被害者が置かれている状況に応じて、条例に基づく各種支援や関係機関の紹介、必要な情報提供などをします。

# ☎042-769-1397

時月~金曜日9時~17時(祝日等を除く)

FAX042-754-7990

### 相談員からのメッセージ

#### 「あなたは何も悪くない」と伝えたい

相談者の中には犯罪被害に遭い「自分に非があったのでは」と自分を責めてしまう人がいます。責めてしまう人には、誰もが被害に遭う可能性があること、悪いのは加害者だということをお伝えしています。つらい気持ちを一人で抱えず、まずはご相談ください。



# HOT Info

さがみはら



イベントなどの開催状況は随時ご確認を

掲載イベントなどは、中止や延期の場合あり。開催状況は、市圃などで確認を



個々の判断が基本。マスクの着脱は場面に合わせて対応を

## 素晴らしい功績をたたえて 11月20日の市制記念日に表彰

市政の進展や公共の福祉の増進、文化の向上、スポーツの振興などの功勞に対して表彰します。(敬称略・順不同)

### 市民文化表彰

**黒澤恒平**(南区松が枝町)  
多年にわたり医師として産婦人科医療の推進と地域住民の母子保健の向上や、市医師会会長として本市救急医療体制の拡充と医療従事者の養成などに尽力し、市民文化の進展に貢献されました。

**谷口隆良**(南区東林間)  
多年にわたり弁護士として市民の司法サービスの充実や、横浜弁護士会相模原文部部長、市人事委員会委員長などとして本市の法曹界の発展と行政の推進に尽力し、市民文化の進展に貢献されました。

### 市政功勞表彰(個人・団体)

●統計調査員活動  
大井上敦子(南区東林間)、近藤たか子(緑区西橋本)

●民生委員・児童委員活動  
栄家千代子(中央区淵野辺)、大貫君夫(緑区大島)、鈴木希世子(緑区橋本)、田澤京子(南区相模台団地)、千葉静子(南区相模大野)、深谷和子(南区相模大野)、福本容子(緑区元橋本町)、山口光子(南区相模台)

●保護司活動  
五日市良吉(中央区宮下本町)

●社会福祉活動  
宇都木 茂(南区下溝)

●地域医療活動  
佐藤克哉(中央区横山)、武宮宗康(南区御園)、種市浩志(横浜市緑区)、宮本祐一(中央区星が丘)

●老人クラブ活動  
岡 純正(中央区共和)、小川尊史(南区栄町)、押田陽允(中央区清新)、玉田 稔(中

央区中央)、畠山秀美(南区相模大野)、八木昭一(緑区橋本)

●青少年指導委員・健全育成活動  
鹿内義敬(中央区緑が丘)、菅原和彦(緑区原宿)、津川俊雄(中央区横山)、加藤美夜子(南区西大沼)、木下國博(中央区田名)

●ボーイスカウト活動  
藤田敬志(中央区淵野辺本町)

●行政相談委員活動  
木内直文(中央区弥栄)、竹内祥子(南区文京)、柳川 勝(緑区若葉台)

●自治会活動  
浅田直芳(南区東林間)、阿部義宏(南区御園)、市成直治(南区栄町)、井上俊子(南区豊町)、宇田敏秋(南区新磯野)、遠藤昌明(緑区下九沢)、大浦一人司(南区大野台)、大塚康子(南区相模大野)、長田丈夫(緑区吉野)、柿沼秀康(中央区淵野辺本町)、加藤 厚(緑区橋本)、黒子信雄(南区相南)、郡谷照雄(中央区清新)、小林泰子(南区栄町)、小室 誠(緑区根小屋)、里見鐵夫(南区御園)、下園克秀(緑区中野)、角田栄次(緑区青山)、中澤紀夫(南区相模大野)、長谷川郁子(南区御園)、平岡陽子(中央区小山)、廣川宇作見(南区相模大野)、南 雄二(中央区陽光台)、山口秀夫(緑区東橋本)、山崎 章(中央区淵野辺)、山崎光男(中央区相模原)、吉田サチ子(南区双葉)、吉田ミエノ(南区相模台)、割柏秀規(中央区陽光台)

●芸術文化活動  
伊藤俊治(東京都町田市)、金子友枝(中央区星が丘)

●人権擁護委員活動  
關山長成(南区当麻)

●交通安全活動  
小川和寿(中央区星が丘)、小川達也(緑区橋本)、河村味三江(南区新磯野)、菊地原 勉(緑区根小屋)、三枝壽美雄(緑区東橋本)、十河照雄(中央区並木)、中坪秋男(中央区陽光台)、森 保子(南区新磯野)

●産業振興活動  
野崎保巳(緑区名倉)、古橋裕一(緑区西橋本)、本間俊三(南区上鶴間)、前田順也(東京都町田市)

●農業振興活動  
小川達也(中央区田名)、小俣武士(緑区下九沢)、菊地原英明(緑区根小屋)、小山昌悟(中央区清新)、西山和秀(南区新戸)

●公民館活動  
稲毛易子(南区上鶴間本町)、澤田龍男(中央区陽光台)、駿河義範(緑区大島)、八木正夫(緑区城山)、山迫 毅(南区上鶴間本町)

●PTA活動  
小泉喜亮(南区下溝)

●地域婦人団体活動  
中牟田好江(中央区陽光台)

●スポーツ活動  
小泉義隆(中央区上溝)、橋本 寿(中央区横山台)、原口和博(南区古淵)、原田信子(緑区中沢)

●スポーツ推進委員活動  
猪狩 充(南区古淵)、石塚生恵(緑区向原)、岡本英夫(南区新磯野)、亀谷恵美子(中央区上溝)、國場英治郎(緑区与瀬)、坂本武司(中央区由野台)、高井 亨(緑区上九沢)、滝澤孝明(緑区千木良)、滝澤達志(緑区与瀬)、野崎美砂(南区相南)、山田良治(中央区青葉)

●明るい選挙推進協議会委員活動  
前原則子(緑区若葉台)、水江欣子(緑区小倉)

●防災活動  
大谷新一郎(南区鶴野森)

●消防団活動  
大木一弘(緑区与瀬)、大八木 誠(緑区根小屋)、塩澤孝裕(緑区東橋本)、中島功一(緑区相原)、橋本和明(緑区寸沢嵐)、村松秀剛(緑区小原)

●老人クラブ活動  
清新楽寿会、並木九九クラブ、ひかり夢クラブ、南橋本スイートピーの会、ゆめクラブ日連長寿会、陽光双葉会

●環境保全活動  
阿津川堂の会

●文化・スポーツ表彰(個人・団体)  
古海行子(南区音楽)、小池優華(東京音楽大学付属高等学校/音楽)、大橋美沙(緑区美術)、石井更紗(南区/ショートトラックスピードスケート)、榛村 慧(慶応義塾大学/ショートトラックスピードスケート)、佐藤圭吾(谷口小学校/ショートトラックスピードスケート)、齋藤彰太(緑区/カヌー)、齋藤梨寿嬉(横浜市/空手)、小山呼汰朗(国士舘大学/空手)、小堀優加(緑区/競泳)、小方 颯(日本大学/競泳)、坂井 丞(緑区/飛込)、八木星輝(大野北中学校/飛込)、中谷潤人(緑区/ボクシング)、藤澤虹々可(中央区/スケートボード)、佐藤友咲(日本大学/ウエイトリフティング)、木原慧登(東海大学付属相模高等学校/柔道)、鴨田るな(旭中学校/陸上)、谷 侑馬(青葉小学校/テコンドー)、相模原市民吹奏楽団(音楽)、県立相模原弥栄高等学校美術部(美術)、青山学院大学硬式野球部(野球)、県立神奈川総合産業高等学校自転車競技部(自転車)

図書館課 ☎042-754-1111(代表)

## 住宅用太陽光発電設備など 初期費用ゼロサービスを提供する事業者を補助

住宅に太陽光発電設備や蓄電池を初期費用0円で設置できるサービスを提供する事業者には、市が補助をします。サービスを利用する市民は、電気料金やリース料に補助が反映され、負担軽減になります。

●次の全てに当てはまる事業者

●事前に初期費用ゼロサービスのプランを市に登録 ●設備を設置し、該当するプランを提供

対象設備	補助額
太陽光発電設備	7万円/kW(市内事業者が施工する場合、10万円/kW) ※上限5kW
蓄電池	価格の3分の1 ※上限25万5,000円

※プランや申請の流れなど詳しくは、市圃をご覧ください。

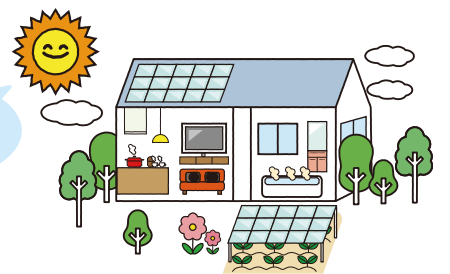
☎令和6年1月31日(必着)までに、市圃に掲載の申請書をゼロカーボン推進課へ

☎ゼロカーボン推進課 ☎042-769-8240



▲市圃

初期費用0円で、太陽光発電を！



## リニア駅周辺まちづくりガイドラインを策定

リニア駅の設置を契機とした、橋本駅南口の新たなまちづくりを適切に誘導するための「まちづくりガイドライン」を策定しました。

●まちづくりのコンセプト

リニアでつながる 一歩先の未来を叶えるまち橋本

まちの将来像の実現に向けた、6つの誘導方針(土地利用、交通・ネットワーク、公共空間、景観、環境、防災)を設定しました。

今後は、市民や企業、関係団体などと「まちの将来像」と「まちづくりの誘導方針」を共有し、ガイドラインを指針として、地区のまちづくりルールの検討を進め、民間開発のスムーズな誘導を図ります。

※ガイドラインの内容は市圃をご覧ください。



▲市圃

☎リニア駅周辺まちづくり課 ☎042-707-7047



# みんなのすこやかナビ



電話番号の記載がない記事の問い合わせ 市役所 ☎042-754-1111(代)

オンラインの催し インターネットと、各ツールを利用できる環境が必要

イベントなどの開催状況は随時ご確認を

中止や延期の場合あり。開催状況は、市圏などで確認を



個々の判断が基本。マスクの着脱は場面に合わせて対応を

急病などで困ったときは 電話番号をよく確かめて まずはかかりつけ医・歯科医へ。休診の場合は問い合わせ先へ

**医科** 相模原救急医療情報センター ☎042-756-9000  
月～金曜日(祝日等を除く) 17時～翌朝9時  
土曜日 13時～翌朝9時  
日曜日、祝日等 9時～翌朝9時  
※診療可能な医療機関を案内。医療相談・歯科案内は行っていません。

**歯科** 相模原口腔保健センター ☎042-756-1501  
日曜日 8時45分～11時30分  
※事前に連絡をしてから受診してください。

**接骨** 休日当番柔道整復施設所案内 ☎0120-19-4199  
日曜日、祝日等 9時～17時

**精神科** 精神科救急医療情報窓口 ☎045-261-7070  
月～金曜日(祝日等を除く) 17時～翌朝8時30分  
土・日曜日、祝日等 8時30分～翌朝8時30分  
(翌日が月～金曜日の場合、受け付けは翌朝8時まで)  
※夜間、休日に急激な精神疾患の発症や病状悪化の際に、精神科医療機関を紹介します。  
※必ず紹介することを約束するものではありません。

母子健康手帳と筆記用具の持参が必要

「さがプリコ」からオンラインで予約可

離乳食教室①スタート編②モグモグ編  
①離乳食の講習、簡単な実習など②中期以降の離乳食の講習、相談など

	日にち	時間	会場	対象
①	令和6年1月16日(火)	13時～14時、 14時30分～ 15時30分	ウェルネスさがみはら 城山公民館	5年7月・8月生まれの子どもとその家族
	6年1月19日(金)		南保健福祉センター	
	6年1月24日(水)		城山公民館	
②	6年1月19日(金)	15時30分	ウェルネスさがみはら	5年4月・5月生まれの子どもとその家族
	6年1月26日(金)		緑区合同庁舎	
	6年1月30日(火)		南保健福祉センター	
	6年1月31日(水)		南保健福祉センター	

定①各10組②各8組(申込順。初めての子どもとその家族優先) 申込開始11月20日 関市コールセンター☎042-770-7777

**ハロー・マザークラス**  
妊娠、出産、育児に関する知識・技術の習得と仲間づくり 時令和6年1月①17日(火)②19日(金)③29日(月)13時30分～15時15分 会①南保健福祉センター②ウェルネスさがみはら③津久井保健センター 妊妊娠16週以降の初めて出産する人とその家族(1人まで) 定①②各30組③16組(申込順) 申込開始11月20日 関市コールセンター☎042-770-7777

**オンライン アレルギー疾患講演会～小児ぜんそく～**  
時令和6年2月2日(金)14時～16時 定50人(申込順) ※ツールはWebex®を使用 申込期間11月20日～6年1月26日 関緑子育て支援センター☎042-775-8829

## 保健福祉

**視覚障害なんでも相談サロン**  
当事者による困り事の相談や、日常生活用具の体験など 時12月5日(火)10時～12時 会視覚障害者情報センター研修室 関市内在住か在勤・在学の人 ※希望者は直接会場へ 関高齢・障害者福祉課

**がん患者のための交流会**  
講演会「がんと診断された時あなたはどうしますか?」と語らいの場 時12月9日(出)14時～16時 会ソレイユさがみ 定40人(申込順) 申12月8日までに、二次元コードから 関北里大学病院がん相談支援室☎042-778-9578

**認知症サポーター養成講座**  
認知症の人やその家族を温かく見守るサポーターを養成 時12月7日(木)10時～12時 会老人福祉センター若竹園 関市内在住かIn勤・In学の人 定20人(申込順) 申11月20日～12月5日に、直接か☎で同所へ ☎042-746-4622

**生活習慣病予防運動教室**  
運動習慣を身に付けるため、さまざまなプログラムを体験

日にち	会場	プログラム	申込期限
12月9日(出)	南保健福祉センター	リズム体操	12月6日
12月17日(日)	ウェルネスさがみはら	ピラティス	12月14日
12月21日(木)	緑区合同庁舎	リズム体操	12月18日

時10時～11時30分(2回目以降の参加は10時30分から) 関市内在住かIn勤の今年度20歳～69歳になる人で、運動習慣がなく、実施に支障がない人 定各15人(申込順) ※年度内4回まで参加可。内容などは、市圏を参照か、お問い合わせを申11月21日から、☎で市コールセンターへ ☎042-770-7777

## 子育て

**ぴよぴよサロン**  
親子の交流サロン 時12月18日(月)10時～11時 会ウェルネスさがみはら 関出生体重がおおむね2,000g未満で、独り歩きをする前の乳幼児とその家族 定10組程度(申込順) 申11月20日から、☎で中央子育て支援センターへ ☎042-769-8222

**子育て講座 わが子の思春期サポート 心と身体をケアするポイント編**  
時12月22日(金)10時～12時 会陽光園、オンライン(ツールはWebex®を使用) 関市内在住で、発達障害のある小・中学生の保護者 定15人(申込順) 申11月20日～12月14日に、市圏から 関同所☎042-756-8435



**ママの心のケアルーム「ママの休み時間」**  
「子どもにイライラする」「子どもがかわいく思えない」など感じているお母さん同士が語り合い、気持ちを楽にする場 時令和6年1月10日(火)10時～11時30分 会ウェルネスさがみはら 関乳幼児の母親 ※保育あり(要予約) 申11月20日から、☎でこども家庭課へ ☎042-769-8345

**マタニティオーラルセミナー(妊婦歯科教室)**  
妊娠期の口腔内の疾患が赤ちゃんに及ぼす影響やその予防法、子どもの歯の健康についての講義・歯科健診など 時令和6年1月15日(月)13時30分～15時 会ウェルネスさがみはら 関市内在住の妊娠している人 定8人(申込順。妊娠期間中1回のみ受講可) 申込開始11月20日 関市コールセンター☎042-770-7777

**親子で歯つっぴいちゃれんじ大作戦!**  
虫歯予防の秘訣や歯磨きの裏技を紹介 時令和6年1月①16日(火)・26日(金)②24日(水)・31日(火)③30日(火)10時～11時 会①ウェルネスさがみはら②南保健福祉センター③緑区合同庁舎 関4年11月～5年3月生まれの子どもとその家族 定各10組(申込順) 申込開始11月20日 関市コールセンター☎042-770-7777

## 子育て家庭を食材配布で応援 (事前申込制)

フードバンクなどから提供された食材を、会場子育て世帯へ配布します。

日にち	会場	関市内在住で、次のいずれかに該当する世帯
12月10日(日)	南区相南	●児童扶養手当受給世帯
12月24日(日)	南区相模大野	●ひとり親家庭等医療費助成世帯
令和6年1月14日(日)	中央区鹿沼台	●令和5年度就学奨励金交付決定世帯
6年1月28日(日)	中央区横山台	定各35世帯(抽選。初めて利用する人を優先)
6年2月11日(祝)	緑区西橋本	関開催日の前月15日～25日に、[電子申請]から。
6年2月25日(日)		難しい場合は☎で市コールセンターへ ☎042-770-7777
6年3月10日(日)		※詳しい会場は、抽選結果とともに当選者へ通知します。
6年3月24日(日)	南区相模大野	※申し込みは月2回のうち、どちらか1回のみ



フードコミュニティと市が協働で実施する食材配布は、6年3月で終了します。

### フードコミュニティ・メンバー募集

一緒に活動しませんか? 希望者は連絡を 関フードコミュニティ☎070-4481-4094 関foodcommunity.1001@gmail.com



詳しくはこちら▶

**聞こえにくい方のためのコミュニケーション教室①手話講座②耳のしくみなどの講義③当事者による体験談・交流会**

耳の仕組みや聞こえを補うための方法についての講座や体験談など。終了後に相談もあり 時①12月11日(月)②令和6年1月29日(月)③6年2月26日(月)14時～16時 会①③あじさい会館②市民会館第2会議室 市内在住の聞こえにくい人とその家族など 定各30人(申込順) ※手話通訳者と要約筆記者対応可 申①12月4日②6年1月22日③6年2月19日(消印有効)までに、障害者支援センター松が丘園に掲載の申込書を同所へ ☎042-758-2121 FAX042-758-7070

**健康体操教室**

プロの指導による簡単ストレッチなど 時12月14日(木)11時～12時 会老人福祉センター浜松園 市内在住で、運動に支障のない60歳以上 定20人(申込順) 費500円 申11月20日～12月13日に、直接か☎で同所へ ☎042-761-9291

**健康相談**

※タイトル横( )内は相談員

**①成人健康相談②母子保健相談(保健師)**

①生活習慣病の予防、体の不調、更年期症状に関することなどの相談②妊娠・出産、子どもの健康などの相談

日にち	時間	会場
月～金曜日	8時30分～17時 (祝日等を除く)	緑区合同庁舎
月曜日・木曜日		ウェルネスさがみはら
火曜日		南保健福祉センター
水曜日		津久井保健センター★
金曜日		相模湖総合事務所★

※希望者は直接会場へ(電話相談も可、★は来庁相談のみ) ①各保健センター 緑☎042-775-8816、中央☎042-769-8233、南☎042-701-7708、②各子育て支援センター 緑☎042-775-8829、中央☎042-769-8222、南☎042-701-7710

**大人の食生活相談(栄養士など)**

生活習慣病予防などに関する食生活の相談(面談か電話相談)

日にち	時間	会場	申し込み
12月4日(月)	9時 9時45分 10時30分 11時15分 13時 13時45分 14時30分 15時15分	ウェルネスさがみはら	中央保健センター ☎042-769-8233
12月6日(火)		津久井保健センター	緑保健センター津久井担当 ☎042-780-1414
12月11日(月)		南保健福祉センター	南保健センター ☎042-701-7708
12月19日(火)		緑区合同庁舎	緑保健センター ☎042-775-8816
12月20日(水)		南保健福祉センター	南保健センター ☎042-701-7708
12月26日(火)		ウェルネスさがみはら	中央保健センター ☎042-769-8233

申11月20日から、☎で各申込先へ

**母と子の栄養相談(管理栄養士など)**

乳幼児と妊産婦の食について 時令和6年1月①9日(火)②③15日(月)①②9時～11時30分③13時～15時30分 会①緑区合同庁舎②南保健福祉センター③ウェルネスさがみはら 申込開始11月20日 各子育て支援センター①緑☎042-775-8829 ②南☎042-701-7710③中央☎042-769-8222

**妊活サポート相談 ①電話相談②オンライン面談(不妊・不育専門相談員)**

時令和6年1月9日(火)①9時～11時30分②13時～15時30分 ※②ツールはWebex®を使用 申☎でこども家庭課へ(②開催日前日まで、市☎からも可) ☎042-769-8345

**かんがる～歯科健診(歯科医)**

会緑区合同庁舎、津久井保健センター、城山・相模湖・藤野総合事務所、ウェルネスさがみはら、南保健福祉センター 障害のある乳幼児 ※申込時に日時・会場などを調整 申☎でこども家庭課へ ☎042-769-8345

**こどもの歯科相談 ①電話相談②面談③オンライン面談(歯科衛生士)**

時令和6年1月9日(火)9時～11時30分 会②ウェルネスさがみはら ※③ツールはWebex®を使用 申11月20日から、☎でこども家庭課へ(③は開催日前日まで) ☎042-769-8345

**歯科健康相談(歯科衛生士)**

ブラッシング方法など歯のお手入れに関する相談 時月～金曜日(祝日等を除く) 9時～15時30分 会緑区合同庁舎、ウェルネスさがみはら、南保健福祉センター ※申込時に日時・会場などを調整 申☎で健康増進課へ ☎042-769-8322

**がんに関する相談 がんピアサポート**

がん体験者が自らの体験を基に相談に対応 時12月①8日(金)②24日(日)10時～15時(各回1時間) 会①南保健福祉センター②ウェルネスさがみはら(②は電話相談も可) 対がん患者やその家族 定各4組(申込順) 申11月20日～12月①6日②21日に、☎で健康増進課へ ☎042-769-8322

**もの忘れ相談(医師)**

物忘れや認知症の相談 時12月①12日(火)13時30分～15時②③18日(月)10時～11時30分 会①緑区合同庁舎②ウェルネスさがみはら③南保健福祉センター 定各2人(申込順) 申11月20日から、☎で各高齢・障害者相談課へ ①緑☎042-775-8812②中央☎042-769-8349③南☎042-701-7704

**骨密度測定de骨元気アップセミナー**

骨粗しょう症予防についての話と骨密度測定 時12月14日(木)10時・11時(各回45分) 会津久井保健センター 市内在住か在勤の今年度20歳～70歳になる人 定各15人(申込順) 申11月20日から、☎で市コールセンターへ ☎042-770-7777

**くすりの相談**

時12月21日(木)13時30分～15時(各回30分) 会ウェルネスさがみはら 定各2人(申込順) 申11月20日から、☎で市薬剤師会へ ☎042-756-1502

**禁煙チャレンジ**

電話か面談で3カ月間禁煙をサポート(初回面談時、希望者に尿中ニコチン検査と呼気検査を実施) 時月～金曜日(祝日等を除く)8時30分～17時 会①緑区合同庁舎②津久井保健センター③ウェルネスさがみはら④南保健福祉センター 申☎で各保健センターへ ①緑☎042-775-8816②緑(津久井担当)☎042-780-1414③中央☎042-769-8233④南☎042-701-7708

**精神保健相談(精神科医)**

心の病気や治療の必要性についての相談 時12月①12日(火)・22日(金)②18日(月)③25日(月)13時～14時 会①南保健福祉センター②津久井保健センター③ウェルネスさがみはら 対かかりつけ医のいない人 定各2・3人(申込順、調整あり) 申11月20日から、☎で各高齢・障害者相談課へ ①南☎042-701-7715②津久井☎042-780-1412③中央☎042-769-9806

**思春期・ひきこもり相談(精神科医)**

①思春期②ひきこもりに関連した相談に対応 時12月18日(月)14時～16時 会けやき会館 対①13歳～17歳の精神的な悩みを抱える人とその家族②18歳以上のひきこもりの状態にある人とその家族 定2組(申込順、調整あり) 申11月20日から、☎で精神保健福祉センターへ ☎042-769-9818

**みんなのアルコール相談(精神科医)**

お酒の量を減らしたい、家族の飲み方が心配などの相談に対応 時12月19日(火)10時～12時 会けやき会館 市内在住か在勤でアルコールに関する悩みを抱える人とその家族 定2組(申込順、調整あり) 申11月20日から、☎で精神保健福祉センターへ ☎042-769-9818

**家族のためのコミュニケーション教室「ガーベラ」**

家族間コミュニケーションをテーマに家族問題についての理解を深め、対応を学ぶ 時12月20日(水)14時～16時 会産業会館 市内在住か在勤で、ひきこもりの状態にある人やアルコール・薬物・ギャンブルの悩みを抱える人の家族 定20人(申込順) 申11月20日から、☎で精神保健福祉センターへ ☎042-769-9818

**薬物・ギャンブル依存相談(精神科医)**

薬物やギャンブルに関連した相談に対応 時12月21日(木)10時～12時 会けやき会館 市内在住か在勤で、薬物やギャンブルに関する悩みを抱える人とその家族 定2組(申込順、調整あり) 申11月20日から、☎で精神保健福祉センターへ ☎042-769-9818

**依存症家族教室「サプリ」**

アルコール・薬物・ギャンブルの問題を理解し、その対応について学ぶ 時12月26日(火)14時～16時 会市民会館 市内在住か在勤でアルコール・薬物・ギャンブルに関する悩みを抱える人の家族 定10組(申込順) 申11月20日から、☎で精神保健福祉センターへ ☎042-769-9818

**愛の献血**

日にち	時間	会場
11月23日(祝)、12月3日(日)・10日(日)・17日(日)	10時～12時、 13時45分～16時	橋本駅北口 ペDESTリアンデッキ下
11月25日(土)、12月9日(土)・16日(土)	10時30分～12時、 13時45分～16時	相模大野駅前通り(コリドー通り)
11月30日(木)	10時～12時、 13時45分～16時	市役所前
12月12日(火)	14時30分～16時	

対16歳～69歳の健康な人(65歳～69歳の方は、60歳～64歳の間に献血経験が必要) ※希望者は直接会場へ。本人確認あり。所要時間40分程度(午前の混雑状況により、午後の開始時間を変更する場合あり) 会地域保健課



情報 **あらかると**

電話番号の記載がない記事の問い合わせ 市役所 ☎042-754-1111(代)  
 オンラインの催し インターネットと、各ツールを利用できる環境が必要  
 イベントなどの開催状況は随時ご確認を  
 中止や延期の場合あり。開催状況は、市庁などで確認を


はがき・ファクス・Eメール  
 申込時記入する必要事項  
 ①希望する催し名  
 ②住所  
 ③氏名(ふりがな)  
 ④年齢  
 ⑤電話番号

個々の判断が基本。  
 マスクの着脱は場面  
 に合わせて対応を

### お知らせ

#### 市・県民税(住民税)申告書作成に試算システムの活用を

給与や年金、その他の所得、控除などを  
 入力すると、住民税の試算と申告書の作  
 成ができるシステム。ふる  
 さと納税の控除限度額(上  
 限額)の試算も可能 ※市  
 庁を参照か、お問い合わせ  
 を 市市民税課



#### 多重債務は一人で悩まず相談を

消費生活相談員が適切な相談先などを案  
 内。弁護士・司法書士の無料相談もあり  
 毎週木曜日(祝日等は翌営業日)13時  
 20分~16時30分 消費生活総合セ  
 ンター 各4人(申込順) 開催日  
 前日までに、☎で同所へ ☎042-775-  
 1770

#### 高校生向け奨学金(返済不要)

①市奨学金(給付型) 給付額入学支度  
 金=2万円、修学資金=年間最大10万円  
 市内在住で、次の全てに該当する人  
 ●令和6年度に高等学校などに進学予定  
 ●5年度の市・県民税所得割額が0円の世  
 帯(生活保護受給世帯を除く) ④6年3  
 月12日(必着)までに、申請書と必要書  
 類を学務課へ  
 ②市岩本育英奨学金 給付額修学資金=  
 月額1万2,000円、進学・就職等準備金(2  
 学年次末)=3万円 市内在住で、次  
 の全てに該当する人●6年度に高等学校  
 などに進学予定●世帯所得が就学奨励金  
 を受けることができる人と同程度●中学  
 校3年生(義務教育学校9年生)2学期か  
 前期の成績が、各教科3以上で全教科平  
 均4.0以上(5段階評定) ④7人(選考)  
 ④12月1日~6年1月12日に、願書と必  
 要書類を、市立中・義務教育学校の生徒  
 は在学の学校へ、その他の人は学務課へ  
 【①②共通】学務課、各市立中・義務教  
 育学校(市庁にも掲載。①のみ各公民館  
 (星が丘を除く)もあり) ※①②併願可  
 (給付はいずれか)。市庁を参照 市  
 コールセンター☎042-770-7777


#### 成年後見制度専門相談

①行政書士②司法書士③税理士④社会  
 福祉士 ①11月30日(木)、12月②7  
 日(木)③14日(木)④21日(木)14時~15時  
 ④あじさい会館④南保健福祉セン  
 ター 成年後見制度の利用を考えて  
 いる人や親族後見人、福祉施設の職員など  
 ④各2組(申込順) ④開催日2日前ま  
 でに、☎でさがみはら成年後見・あん  
 しんセンター(市社会福祉協議会内)へ  
 ☎042-756-5034



#### 納期限は 11月30日(木)

●国民健康保険税 第6期  
 口座振替の申し込みは  
 市庁か金融機関の窓口へ  
 ウェブ申し込み、詳しくはこちら▶



#### 都市計画審議会小委員会

「第8回線引き見直し」について ④11月  
 28日(木)10時~12時 市市民会館第2中  
 会議室 ※傍聴希望者は、当日9時50分  
 までに直接会場へ(④5人(抽選))。審議  
 内容により、非公開の場合あり ④都市  
 計画課

#### 分譲マンション無料相談

長期修繕計画などのマンションの維持・  
 管理の相談に専門家が対応 ④12月4日  
 (月)13時30分~16時30分 市役所第  
 1別館 市内分譲マンションなどの管  
 理に関わる人 ④3組(申込順) ④11月  
 20日~29日に、☎で住宅課へ ☎042-  
 769-9817

#### 建築士による 自宅の無料耐震相談会

④12月15日(金)13時30分~16時30分  
 ④緑区合同庁舎 ④6組(申込順) ④11  
 月20日~12月8日に、☎で建築政策課へ  
 ☎042-769-8252

#### 個別おしごと相談

④12月22日(金)9時30分~10時30分・  
 11時~12時 ④ソレイユさがみ、オン  
 ライン(ツールはZoom®を使用) ④子  
 育て中で仕事を探している女性 ④各1  
 人(申込順) ④11月19日から、☎でマ  
 ザーズハローワーク相模原へ ☎042-  
 862-0042

#### 流木チップを大量配布

園芸などに使える流木チップの積み込み  
 を機械で支援 ④12月4日(月)~8日(金)9  
 時~17時 ④①城山②相模ガムの各置  
 き場 ※置き場などは県庁を参照か、お  
 問い合わせを ④県企業庁相模川水系ガ  
 ム管理事務所各窓口①☎042-782-  
 2831②☎042-684-3521

#### 博物館臨時休館

館内設備更新工事のため ④12月1日(金)  
 ~令和6年2月29日(木) ※休館中も電話  
 は受け付け ④博物館☎042-750-8030



### 募集

#### 市総合計画審議会委員

市総合計画に基づく施策等の実施状況な  
 どについて審議 任期令和6年1月~7年  
 12月(予定。会議は年4回程度) ④市内  
 在住の18歳以上(本市の他の審議会など  
 の委員・職員・議員を除く) ④4人(選  
 考) ④政策課、各行政資料コーナー・ま  
 ちづくりセンター(橋本・城山・中央6地  
 区・大野南を除く)・出張所・公民館(沢  
 井・星が丘を除く)・図書館、公文書館(市  
 庁にも掲載) ④12月15日(必着)まで  
 に、応募申込書を同課へ

#### 動物愛護推進員

犬・猫などの動物愛護と適正飼養を推進す  
 るために活動するボランティア 任期令  
 和6年4月1日~8年3月31日 ④市内在  
 住か在勤・在学の18歳以上 ④生活衛生  
 課、各出張所・公民館(沢井・星が丘を除  
 く)・図書館など(市庁にも掲載) ④12月  
 28日(必着)までに、申込書を同課へ



### イベント

#### 議場コンサート

市議会の本会議前に開催 出演①あさき  
 ゆめみし(尺八、箏、十七絃)②Luann(ア  
 コーディオ、バイオリン、フルートな  
 ど) ④11月①28日(木)②29日(金)9時~9  
 時20分 ④市役所第2別館 議会傍聴受  
 付 ④90人(先着順) ※希望者は直接  
 会場へ ④政策調査課

#### 相模原将棋大会

④12月3日(日)10時~17時 市市民会館  
 第1大会議室 ④市内か近隣市町村に在  
 住・在勤・在学の人 ④100人(先着順)  
 ④1,500円 ※希望者は直接会場へ。ね  
 んりんピック鳥取大会の選手選考会を兼  
 ねる ④日本将棋連盟相模原支部の富永  
 さん☎090-7505-1450

#### 市農業まつり 農畜産物共進会 シクラメン・パンジーの部

品評会のほか、市内農家による花や苗な  
 どの販売もあり ④11月30日(木)14時~  
 15時30分 市役所本庁舎正面玄関前  
 広場 ※希望者は直接会場へ ④農政課

#### 障害者作品展

絵画や書道・手芸などを展示 ④12月1  
 日(金)~3日(日)9時30分~16時(1日は13  
 時から) ④あじさい会館 第1・2展示室  
 ④高齢・障害者福祉課

#### さがみハート展

精神に障害がある人が作った詩と、それ  
 を題材に市民画家らが描いた絵を展示  
 ④11月30日(木)~12月4日(月)10時~17  
 時(30日は13時から、4日は15時まで)  
 ④相模原市民ギャラリー ④地域活動支  
 援センターカミング☎042-759-5117

#### 文化財探訪

境川上流域の豊かな自然と文化遺産(約  
 5km) 城山地域に残る古墳や江戸時代  
 までの遺跡を巡る ④12月2日(土)13時  
 ~16時 ④集合城山総合事務所 ④40人  
 (申込順) ④11月20日~30日に、☎  
 で市コールセンターへ ☎042-770-  
 7777

#### 明るい選挙推進大会

ポスターコンクールの表彰式や作品展  
 示、鼓笛隊演奏など ④12月2日(土)10  
 時~11時30分 ④あじさい会館 ※希  
 望者は直接会場へ ④選挙課

#### さがみんキッズパーク (移動式子どもの遊び場)

④12月6日(木)10時30分・11時30分・13  
 時15分・14時15分(各回45分) ④津久  
 井中央公民館 ④0歳6カ月以上の未就  
 学児とその保護者 ④各10組(申込順。  
 1組4人まで) ④11月21日~29日に、  
 市庁から(1家族1回限り。 ④  
 申し込み後の時間変更不  
 可) ④青少年学習セン  
 ター☎042-751-0091 ④

## MY CITY, MY SAGAMIHARA Instagramフォトコンテスト作品募集

誰かに伝えたいと思う相模原のいいところを写真で表現し、みんな  
 で市の魅力を発信するコンテストです。受賞者には賞品が贈られます。

テーマ 私が伝えたい相模原

#### 応募方法 令和6年1月31日までに、次の手順を実施

- ①二つのInstagramアカウントをフォロー  
 ●本市シティプロモーション  
 (@sagamihara\_pr)  
 ●東京カメラ部キャンペーン用  
 (@tokyocameraclub\_cp18)
- ②アカウントを公開し、指定  
 ハッシュタグなどを入力して撮  
 影した写真を投稿  
 ※指定ハッシュタグなど詳しく  
 は、募集サイトを参照



昨年度 最優秀賞



m\_kahooさん『桜のトンネル』

昨年度 入賞(一部)



miya.rjyさん『Fly away into the autumn』

④観光・シティプロモーション課☎042-707-7045

自然を感じる催し

①カブトムシのお家作り 森の保全活動を体験し、集めた落ち葉ですみかを作る 時12月9日(出)9時~11時30分
②クリスマスツリーをつくろう 時12月10日(日)10時~11時30分
③クリスマスリース作り 時12月11日(月)10時~11時30分
④年末年始を飾るギャザリング作り 花束のような寄せ植えを作る 時12月13日(水)10時~12時
【①~④共通】①木もれびの森②花苗生産センター(中央区田名)③相模原麻溝公園 ④市内在住の小・中学生とその保護者⑤市内在住か在学の小学生以下(保護者同伴)⑥市内在住か在勤・在学の15歳以上(中学生を除く) 定①10組②10人③8人④24人(申込順) 費②1,500円③2,000円④3,000円 申11月20日~12月①4日②③④8日に、☎かFAXに6面上部の必要事項を書いて、市まちみどり公社へ ☎042-751-6624 FAX042-751-2345

玉手箱の紙芝居会

昔話や落語などの紙芝居劇 時12月13日(水)11時~11時40分 会相模大野図書館 ①18歳以上(高校生を除く) 定30人(申込順) 申11月19日から、直接か☎で同所へ ☎042-749-2244

市民吹奏楽団定期演奏会

曲目ムソルグスキー『展覧会の絵』ほか 時12月16日(土)14時30分~16時30分 会相模女子大学グリーンホール 定900人(申込順) ※入場券が必要。入手方法などは、市民吹奏楽団を参照か、お問い合わせを 同団事務局 ☎090-2159-4963

あそびの学校 クリスマス企画

おしゃれなプラスチッククラフト体験 時12月17日(日)14時~16時 会青少年学習センター ①市内在住か在学の小学生 定20人(申込順) 申11月20日~12月15日に、二次元コードから 同所 ☎042-751-0091



講演・講座

パソコン・スマホ無料体験

①パソコン・スマホ体験②③ゲーム作りで学ぶプログラミング体験④プレ体験⑤大人のプログラミング体験

Table with 2 columns: 日にち, 時間. Rows include dates from 11/24 to 12/14 with corresponding times and session counts.

会産業会館 ②小学校3年生~高校生③小学校3年生~中学生④年中~小学校2年生⑤18歳以上 定各3人(申込順) 申11月22日から、☎(9時30分から)で同所パソコン教室へ ☎042-704-9888

障害のある児童生徒のためのポニー乗馬

ポニーの世話や乗馬、餌やりなど 時12月9日~23日の毎週土曜日10時~11時30分、13時30分~15時 会相模原麻溝公園ふれあい動物広場 ①市内在住で障害のある4歳~中学生(保護者同伴) 定各6人(抽選) 申11月25日~28日(必着)に、直接かFAXに6面上部の必要事項、参加希望日時、ファクス番号を書いて、同所へ ☎FAX042-778-3900

食品表示オンライン講習会

食品表示の基礎知識を動画(YouTube®)で学ぶ ①市内在住か在勤の食品製造・加工業に従事する人 申令和6年1月15日までに、二次元コードから 会生活衛生課



元気高齢者筋力向上トレーニング教室<全12回>

令和6年①1月11日~3月28日の毎週木曜日15時30分~17時②1月5日~3月29日(3月1日を除く)の毎週金曜日10時30分~12時③1月12日~3月29日の毎週金曜日15時30分~17時

Table with 2 columns: 会場, 電話番号. Rows list venues like Meguro Sagami and Sports Club Nishino.

①市内在住で運動に支障がない65歳以上 定①②各10人③8人(抽選) 費各6,600円 申12月14日までに☎で各会場へ

セールスコミュニケーションセミナー&交流会

時12月16日(土)13時30分~17時 会産業会館 ①事業者や起業を目指す人 定30人(申込順) 費500円 申12月13日までに、二次元コードから 会市産業振興財団 ☎042-759-5600



おわびと訂正

11月1日号10面に掲載した「相模原ギオンアリーナ」記事で、「卓球大会(シングルス)」の申込期間に誤りがありました。おわびして次のとおり訂正します。(誤) 11月18日から(正) 11月19日までに 会スポーツ施設課 ☎042-769-8288



読者のひろば

(敬称略)

催し 費用の記載がない場合は無料です。

●講座 関東大震災から100年、真剣に考えよう 大震災の歴史を振り返り検証して、明日に備える 時11月19日(日)13時30分~15時30分 会ユニコムプラザさがみはら 定80人(申込順) 費300円(資料代) 申開催日当日までに、☎で山田へ ☎090-4709-5585

●MOA美術館相模原市児童作品展 市内小学校児童の絵画を展示 時11月25日(土)10時~17時 会あじさい会館 会星 ☎090-3696-0995

●講座 学習困難児研究会 発達障害グレーゾーンの他者との関わり方 時11月25日(土)14時~15時30分 会相模女子大学(南区文京) 定50人(申込順) 費500円 ※申し込み方法などは、すかもキッズを参照 会古梶 ☎042-813-8558



仲間 会費などは個別にお問い合わせください。

●絵画(水彩画など) 時毎月第2・第4土曜日9時から 会相原公民館 ※初心者歓迎、体験可 会大多 ☎090-6005-8315

●気功 時月2回木曜日13時から 会橋本公民館 ※初心者歓迎、見学可 会古藤 ☎090-2739-9534

●英会話 時月2回金曜日13時30分から 会大野北公民館 会杉崎 ☎090-3818-6702

●スポーツ吹き矢 時毎週日曜日9時から 会相模台公民館ほか 会稲見 ☎046-255-8141

●健康体操 時毎週水曜日10時から 会総合学習センターほか ※見学・体験可 会成田 ☎080-6577-6186



潤水都市さがみはらフェスタ

楽しいイベント盛りだくさん! キャンプ・スポーツ・グルメに音楽! 大人も子供も大満足な2日間

時11月25日(土)10時~21時、11月26日(日)10時~17時 会相模総合補給廠一部返還地 ※駐車場はありません。公共交通機関をご利用ください。

さがみはらあ麺グランプリ 25日(土)・26日(日)



市内の名店が集結! ラーメンを食べて、箸袋で推しの一杯に投票してください。

3BL JAPAN

今注目の3x3 Basketballの世界大会。大迫力のプレーが観戦できます。



エッジ芸人バトル外伝 26日(日)



過去に開催されたお笑いバトルの歴代王者が集結。よりのネタを楽しめます。

サガミハラ マチカゼ キャンプ デポ

25日(土)・26日(日)



会場内でキャンプができます(通常時は禁止)。特別な場所で非日常を体験しませんか。

サガミハランタン 25日(土)18時30分打ち上げ



願いを込めた1,000個のLEDランタンを一齐に打ち上げ。夜空を彩る幻想的な風景は必見です。



サガミハランタン

展示ブース・名物飲食店・物産店など

25日(土)・26日(日)

お店大賞受賞店やキッチンカーなどが提供する地元の味覚が堪能できます。



このほかにもイベントが盛りだくさん! 詳しくは公式ををご覧ください。

会さがみはらフェスタ実行委員会事務局(大道舎内) ☎042-750-0423

AIスタッフ総合案内サービス

AIが質問にお答えします。



市コールセンターからちょっとおしらせ

令和6年4月からの市立児童クラブ入会の一次受け付けは、11月30日(消印有効)までです。詳しくは、市コールセンターへお問い合わせください。☎042-770-7777

# 施設の催し

会場・問い合わせ 原則各施設  
 休所日 各施設を参照  
 回数 記載がないものは1回ずつの開催  
 オンラインの催し インターネットと、各ツールを利用できる環境が必要

イベントなどの開催状況は随時ご確認を  
 中止や延期の場合あり。開催状況は、市庁などで確認を

個々の判断が基本。マスクの着脱は場面に合わせて対応を

はがき ファックス Eメール

申し込み時に記入する必要事項

①希望する催し名 ②住所 ③氏名(ふりがな) ④年齢 ⑤電話番号

## LCA国際小学校北の丘センター

〒252-0134 緑区下九沢2071-1 ☎042-773-5570

### 冬休み3Days水泳教室(全3回)

時12月26日(火)~28日(休)9時20分~10時20分 対水慣れ~息継ぎが苦手な、年長~小学生 定30人(抽選) 費3,000円 申11月30日(必着)までに、往復はがき(1人1枚)に8面上部の必要事項を書いて同所へ

## ユニコムプラザさがみはら

〒252-0303 南区相模大野3-3-2 ☎042-701-4370  
 FAX042-701-4371 ✉srdc@unicom-plaza.jp

### オーサズカフェ ヒトも動物も健「口」な社会へ よい歯(418)プロジェクト

時11月25日(出)14時~15時 ※希望者は直接会場へ

### さがみはら地域づくり大学 さがみはら魅力づくり・発信入門(全2回)

まちの魅力とその発信方法を学ぶ 時12月2日(出)9日(出)13時30分~16時45分 対15歳以上 定20人(申込順) 費1,900円 申11月19日~12月1日に、☎かFAX、✉に8面上部の必要事項を書いて同所へ。同所からも可

## 東林ふれあいセンター

〒252-0311 南区東林間1-22-17 ☎042-745-7660

### ①イスに座ってゆったり体操(全12回)

時令和6年1月10日~3月27日の毎週水曜日10時30分~11時30分 対おおむね60歳以上 定15人(申込順) 費6,000円 申11月20日~12月28日に、直接か☎で同所へ

### ②ヘルシーエクササイズ(全12回)

時6年1月10日~3月27日の毎週水曜日13時~14時30分 対おおむね60歳以上 定20人(申込順) 費8,400円 申11月20日~12月28日に、直接か☎で同所へ

### リフレッシュヨガ③ステップアップ④ビギナー(全3回)

③体を鍛えるパワーヨガ④リラックスできる瞑想など 時6年1月13日~27日の毎週土曜日③17時45分~18時45分④19時~20時 対18歳以上 定各30人(申込順) 費各2,100円 申11月20日~6年1月6日に、直接か☎で同所へ

## サン・エールさがみはら

〒252-0131 緑区西橋本5-4-20 ☎042-775-5665

### ジャズコンサート

出演グリーンエース・ジャズオーケストラ 時11月26日(日)15時30分~17時 定220人(先着順) ※希望者は直接会場へ。同所を参照

## ソレイユさがみ

〒252-0143 緑区橋本6-2-1 ☎042-775-1775  
 FAX042-775-1776

### ①さんかくサロン

話し合いを通して多様な価値観に触れる男女共同参画の気付きの場 時12月11日(月)10時~11時30分 定20人(申込順)

### ②ソレイユマルシェ(手作り品の販売と体験ワークショップ)

時12月12日(火)10時~15時 ※希望者は直接会場へ

### ③おいしく・楽しく簡単メニュー

鶏団子の甘辛煮、アボカドサラダ、ズッキーニのチーズ焼きなどを作る 時12月16日(出)10時~12時 定15人(申込順) 費500円

### ④子育ておしゃべりサロン

自分らしい子育てを見つける場 時12月18日(月)10時30分~11時45分 定7組(申込順)

【①③④共通】※①③未就学児(2歳以上)の保育あり(要予約) 申11月19日から、直接か☎、FAXに8面上部の必要事項、①③保育希望の有無(希望者は子どもの氏名と月齢)④子どもの氏名(ふりがな)と月齢を書いて同所へ。同所からも可

## エコパークさがみはら

〒252-0236 中央区富士見1-3-41 ☎042-769-9248  
 ✉ecopark-sagamihara@mdlife.co.jp

### ①キッチンからSDGs! おからケーキづくり

豆腐を作る過程で出るおからで地球に優しいケーキを作る 時12月16日(出)10時~12時 対橋本公民館 対小・中学生とその保護者

### ②クリスマスを身に着けよう 純銀粘土のアクセサリーづくり

リサイクル資源の銀を使った粘土でアクセサリーを作る 時12月23日(出)13時30分~16時30分 対中学生以上

【①②共通】定①12組②15人(各申込順) 費①500円②2,750円 申11月19日から、直接か☎、✉に8面上部の必要事項を書いて同所へ

## 市体育館(市役所前)

〒252-0236 中央区富士見1-2-15 ☎FAX042-769-5201

### シェイプアップエクササイズ(全8回)

時令和6年1月4日~2月22日の毎週木曜日14時~15時 対15歳以上(中学生を除く) 定30人(申込順) 費4,800円 申12月1日~15日に、直接か☎、FAXに8面上部の必要事項を書いて同所へ

## 市民健康文化センター

〒252-0328 南区麻溝台1872-1 ☎050-3355-1422(申し込み専用)

	催し名(各全10回)	日にち	時間	対象・定員(抽選)・費用
水泳教室	①幼児水泳	毎週火曜日 令和6年1月9日~3月12日 毎週水曜日 6年1月10日~3月13日	15時30分~16時15分	対オムツが取れている3歳~6歳 定各35人 費各8,000円
	②小学校1~4年生水泳	毎週木曜日 6年1月11日~3月14日	16時30分~17時30分	対小学校1~4年生 定各50人 費各8,000円
	③小学校2~6年生水泳	毎週金曜日 6年1月5日~3月15日(2月23日を除く)	17時45分~18時45分	対小学校2~6年生 定各50人 費各8,000円
	④バタフライ	毎週金曜日 6年1月5日~3月15日(2月23日を除く)	11時~12時	対25m泳げる18歳以上 定15人 費8,000円
	⑤中級水泳		12時15分~13時15分	対25m泳げる18歳以上 定15人 費8,000円
	⑥平泳ぎ	毎週水曜日 6年1月10日~3月13日	11時~12時	対25m泳げる18歳以上 定15人 費8,000円
	⑦初心者水泳	毎週木曜日 6年1月11日~3月14日	11時~12時	対初めて水泳を習う18歳以上 定25人 費8,000円
	⑧レベルアップ水泳		12時15分~13時15分	対50m泳げる18歳以上 定15人 費8,000円
	⑨親子水泳	毎週土曜日 6年1月6日~3月9日	10時~10時45分	対オムツが取れている3歳~小学校2年生とその保護者 定12組 費1万円
スポーツ教室	⑩キッズダンス	毎週金曜日 6年1月5日~3月15日(2月23日を除く)	17時30分~18時30分	対小学校3~6年生 定20人 費1万円
	⑪キッズ体育幼児		15時30分~16時15分	対4歳以上の未就学児 定10人 費1万円
	⑫キッズ体育小学校1・2年生	毎週火曜日 6年1月9日~3月12日	16時30分~17時30分	対小学校1・2年生 定10人 費1万円
	⑬キッズ体育小学校3~6年生		17時45分~18時45分	対小学校3~6年生 定10人 費1万円
	⑭やさしいエクササイズ	毎週金曜日 6年1月5日~3月15日(2月23日を除く)	9時30分~10時30分	対18歳以上 定30人 費8,000円
	⑮フラダンス	毎週金曜日 6年1月5日~3月15日(2月23日を除く)	11時~12時 13時~14時	対18歳以上 定25人 費8,000円 対18歳以上 定25人 費8,000円
	⑯いきいき健康	毎週火曜日 6年1月9日~3月12日	13時30分~14時30分	対65歳以上 定30人 費8,000円
	⑰ヨガ	毎週火曜日 6年1月9日~3月12日 毎週水曜日 6年1月10日~3月13日	15時~16時 11時~12時	対18歳以上 定30人 費8,000円 対18歳以上 定30人 費8,000円
	⑱アロマストレッチ	毎週水曜日 6年1月10日~3月13日	9時30分~10時30分	対18歳以上 定30人 費8,000円
	⑲ボディメイク	毎週木曜日 6年1月11日~3月14日	13時30分~14時30分	対18歳以上 定10人 費8,000円

※水泳教室はプール利用料が別途必要(未就学児、市内在住か在学の小学生は無料) 申11月26日(必着)までに、往復はがきに8面上部の必要事項、①⑦は希望曜日、②③は学年と希望曜日、⑤は希望時間を書いて同所へ。同所からも可



## 銀河アリーナ

〒252-0229 中央区弥栄3-1-6 ☎042-776-5311

催し名	日にち	時間	対象・費用
早朝スケート教室	毎週日曜日 11月19日～12月24日	6時30分～8時	対5歳以上 費各500円
ジュニアスケート教室	アイスホッケー 毎週火曜日 11月21日～12月19日	18時15分～19時30分	対5歳～中学生 費各500円
	スピード・フィギュアスケート 毎週木曜日 11月30日～12月21日	18時15分～19時30分	対5歳～中学生 費各500円

※希望者は直接会場へ。貸靴代別途500円(中学生以下250円)

## さがみはらグリーンプール

〒252-0242 中央区横山5-11-1 ☎042-758-3151

催し名	日にち	時間	対象・定員(申込順)・費用
初心者平泳ぎ(全3回)	毎週水曜日 11月29日～12月13日	12時30分～13時30分	対18歳以上(高校生を除く) 定30人 費3,300円
初心者バタフライ(全3回)	毎週木曜日 11月30日～12月14日	12時30分～13時30分	対18歳以上(高校生を除く) 定30人 費3,300円
水球(全2回)	12月2日(土)・9日(土)	13時30分～14時30分	対小・中学生 定10人 費2,200円
アーティスティックスイミング(全2回)	12月2日(土)・9日(土)	15時30分～16時30分	対クロールで25m泳げる小・中学生 定20人 費1,760円
はじめての平泳ぎ	12月4日(月)	13時30分～14時30分	対18歳以上(高校生を除く) 定30人 費600円
脂肪燃焼! アクアトレーニング(全4回)	毎週水曜日 12月6日～27日	13時30分～14時15分	対18歳以上(高校生を除く) 定20人 費4,400円
幼児リトミック(全4回)	毎週火曜日 12月5日～26日	15時30分～16時15分	対年少～年長 定10人 費3,300円
親子リトミック	毎週水曜日 12月6日～27日	9時45分～10時30分	対2歳～年少とその保護者 定各12組 費各880円
		10時45分～11時30分	対0歳2カ月以上で自立歩行できない乳児とその保護者 定各12組 費各880円
フラワーアレンジメント◆	12月9日(土)	10時～12時	対18歳以上(高校生を除く) 定14人 費3,740円
絵手紙★	12月18日(月)	10時～12時	対18歳以上(高校生を除く) 定20人 費1,650円

申11月19日から(◆は12月2日、★は12月17日までに)、直接か☎で同所へ

## 相模原ギオンスタジアム

〒252-0335 南区下溝4169 ☎042-777-6088 FAX042-777-0161

✉asamizo-stadium@dream.jp

催し名	日にち	時間	対象・定員(申込順)・費用
①人気講師が教える親子でかけっこ かけっこでNo.1をとろう!	12月2日(土)	9時30分～10時30分	対年長～小学校4年生とその保護者 定25人 費1,000円
		11時～12時	対年長～小学校4年生とその保護者 定25人 費1,000円
②ソフトエアロ&ストレッチ(全8回)	毎週月曜日 12月11日～令和6年3月4日 (12月25日～6年1月15日、6年2月12日 を除く)	10時30分～12時	対18歳以上(高校生を除く) 定20人 費6,000円
③プリザーブドフラワー お正月・ア レンジ中級	12月14日(木) 12月21日(木)	13時～15時	対18歳以上(高校生を除く) 定24人 費5,000円
		13時～15時	対18歳以上(高校生を除く) 定24人 費5,000円
④ランニングクリニック ランニング のペースと練習方法	12月17日(日)	10時～12時	対18歳以上(高校生を除く) 定20人 費1,800円
⑤親子でニュースポーツ体験(全2回)	12月17日(日)・24日(日)	9時30分～10時30分	対4歳以上とその保護者 定20組 費1,800円
⑥福田恭巳さん総合監修スラックライン	12月20日(水)	19時15分～20時45分	対5歳以上(小学生以下は保護者同伴) 定20人 費1,000円
⑦フラワーアレンジメント 新年を彩 るお正月花のアレンジ	12月20日(水) 12月22日(金)	19時～20時30分	対小学生以上(小学生は保護者同伴) 定24人 費3,500円
		10時～11時30分	対18歳以上(高校生を除く) 定24人 費3,500円
⑧スクラップブックづくり	12月26日(火)	13時～14時30分	対小学生以上(小学生は保護者同伴) 定20人 費2,000円
⑨インスタントカメラでアルバム作成 教室	12月26日(火)	10時～12時	対小学生以上(小学生は保護者同伴) 定20人 費2,000円

申①④⑥11月19日～開催日前日に、直接か☎、FAX、✉に8面上部の必要事項と、①は希望時間を書いて同所へ。②③⑤⑦⑧⑨11月19日～開催日1週間前までに、同所☎「イベント&教室」ページから

## 図書館(中央区)

〒252-0233 中央区鹿沼台2-13-1 ☎042-754-3604

法律講座 相続・遺言の基礎知識 遺言書を書いてみよう

遺産相続に必要な準備や手続きなど。個別相談もあり 時12月3日(日)13時30分～15時 定30人(申込順) 申11月21日～12月1日に、直接か☎で同所へ

## 旧石器ハテナ館

〒252-0245 中央区田名塩田3-23-11 ☎042-777-6371

講演会 日本列島の人類史

沖縄の港川人が東アジア人の祖先といわれる理由を解説 時12月2日(土)14時～16時 定30人(申込順) 申11月20日から、直接か☎で同所へ

## 相模原北公園

〒252-0134 緑区下九沢2368-1 ☎042-779-5885

寄せ植え教室(お正月)

時12月10日(日)10時～12時 定12人(申込順) 費2,500円 ※小学生以下保護者同伴 申11月20日～12月3日に、直接か☎で同所へ

## けやき体育館

〒252-0236 中央区富士見6-6-23 ☎042-753-9030

FAX042-769-1200

けやき体育館フェスタinけやきウイーク

陸上競技(車いすレーサー)、卓球バレー、車いすバスケットボールなどのパラスポーツ体験や、点字ワークショップなど 時12月8日(金)13時30分～17時、9日(土)10時～15時 ※希望者は直接会場へ。手話通訳・要約筆記対応可(要予約)。ボランティア募集(定各10人(申込順) 申11月19日～30日に、☎で同所へ)

## サーティーフォー相模原球場

〒252-0229 中央区弥栄3-1-6 ☎042-753-6930

①リラックソヨガ②シェイプアップヨガ③初心者卓球教室④動くヨガ⑤ベーシックヨガ(各全10回)

時①令和6年1月9日～3月12日の毎週火曜日9時30分～10時45分、11時～12時15分②6年1月10日～3月13日の毎週水曜日10時～11時15分③6年1月10日～3月13日の毎週水曜日14時～15時30分④6年1月11日～3月14日の毎週木曜日13時～14時15分⑤6年1月11日～3月14日の毎週木曜日14時30分～15時45分  
【①②③④⑤共通】対18歳以上(高校生を除く) 定①②④⑤各24人③10人(抽選) 費①②④⑤各8,000円③1万円 ※同所☎を参照 申12月5日までに、同所☎から

## 市スポーツ協会からのお知らせ

ペタンク講習会①審判②初心者実技

時12月3日(日)①9時30分～12時②13時～16時 会サーティーフォー相模原球場会議室 対小学生以上 定各30人(先着順) ※希望者は運動ができる服装で直接会場へ

市民スキー選手権大会

時令和6年1月27日(土)・28日(日) 会八海山麓スキー場(新潟県南魚沼市荒金) 対市内在住か通勤・在学の人 申込期限12月10日 ※市スポーツ協会☎を参照

〒252-0236 中央区富士見6-6-23 けやき会館内

☎042-751-5552 FAX042-751-5545

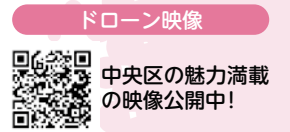
詳しくは同協会☎を参照



# ちゅうおう 区版

編集/中央区役所区政策課 ☎042-769-9802

中央区の人口・世帯 令和5年10月1日現在( )内は前月との増減 令和2年国勢調査に基づく推計人口  
人口 274,413人(76増) 男 137,019人/女 137,394人 世帯数 129,867世帯(80増)



## “ダイナボアーズ、相模原に熱狂を巻き起こせ!!”

タイトルは田名北小学校の子どもたちが考えたフレーズです。「ジャパンラグビーリーグワン」の1部リーグに所属する三菱重工相模原ダイナボアーズ。地域に愛されるホームタウンチーム、魅力を知れば知るほど応援したくなるはずですよ。



公式マスコット  
ダイボ君

### 12月9日(土)シーズン開幕戦! 三菱重工相模原ダイナボアーズ vs 花園近鉄ライナーズ 相模原ギオンスタジアム 13時キックオフ



キャプテン  
岩村昂太 選手

開幕戦の相手は日本代表が所属する強敵ですが、市民の皆さんと一丸となって勝利を目指します!

僕の熱いタックルを見に来てください!一緒に相模原を盛り上げましょう!



タックル王子こと  
坂本侑翼 選手



目指せ来場1万人

開幕戦

市民超優待チケット

自由席(バックスタンド・メインスタンド両端と芝生エリア)

対市内在住か在勤・在学の人  
定2,000人(申込順)

費100円 ※各種手数料あり

申込開始 11月13日 12時から



ダイナ公式FB

リーグ全日程など  
詳しくはこちら

開幕戦  
チケット  
申し込み方法



二次元コードを読み込んで  
専用ページから申し込み

会員 ID DBS231209  
パスワード DBS231209

二次元コードチケットが  
紙チケットを発売!

用意したチケットを持って  
当日来場してください

## グラウンドを飛び出して中央区を駆け巡る戦士たち

イベントへの参加や、公民館でのトークショーなど、多くの活動が展開中です。

### 田名北小学校4年生との交流



▲子どもたちの質問に答える  
奈良 望選手

学区内にチームの拠点があり、令和元年度から同校4年生と交流が続いています。

田名北小学校の子どもたちは、ダイナボアーズが大好きです。選手が子どもたちにとって身近な存在であることが、憧れを持って応援したくなるのだと思います。地域の子どもたちと積極的に関わってくださるチームの方々にはいつも感謝しています。

田名北小学校 平和枝校長

子どもたちが考え、作られたのぼり旗もチームの力に!(枠外右も同様)

▶タックルをしないラグビーで子どもたちが駆け回る

### 田名ふるさとまつりにダイナボアーズが来た

パスタタックルを開催し、地域との交流を深めました。



▲簡単にそうに見えても、球を扱うのは至難の業

田名地区自治会連合会は「深めよう田名の絆!ダイナボアーズとともに!」を合言葉に地域ぐるみでダイナボアーズを応援していきます。

### ファンに聞く!ダイナボアーズの魅力

ダイナボアーズに、日本代表選出選手はいませんが「チームの力」で戦い、最後まで諦めない姿に感動します。ファンサービス、選手との距離の近さも魅力です。

試合を見に行ったら、ダイボ君のパフォーマンスにも注目してみてください。



ノリノリなダイボ君

### 今季の意気込みは?

3シーズン目として一回り成長した力を見せられるように頑張りたい。強気のタックルで、チームの勝利に貢献します!

### フランカーはどんなポジション?

タックル職人。攻守ともに最前線で体を張る、ハードワークが求められます。

### タックルは怖くない?

全く怖くない。何より相手に抜かれることが怖いので、大きな相手でも恐怖心はありません。

## 今、熱い2人から目が離せない! 独占インタビュー

### 坂本侑翼 選手(25歳)

SAKAMOTO Yusuke  
ポジション: フランカー  
勝負メシは肉汁うどんの南哲

もちろん特盛!

### 小泉怜史 選手(23歳)

KOIZUMI Satoshi  
ポジション: フルバック/ウイング  
試合前には、カステラとようかんをチョイス!

共に社員選手。先輩の坂本選手(写真左)は「なめられてるんですよ〜」と笑う

昨シーズンのタックル数リーグNo.1  
英国の招待制クラブ、バーバリアンズに選出されるなどチーム最注目選手。ファンからは日本代表入りの期待も熱い

本市出身、幼少期からラグビーを始め相模原でプレーすることを夢見てダイナボアーズ入りした地元愛あふれるご当地選手

### 今季の意気込みは?

昨シーズンの経験を生かして頑張りたい。シーズンの半分以上の試合に出るのが目標です。フルバックはどんなポジション?

### スピードを生かして、トライやチャンスを生み出します。地元選手として相模原への思いは?

自分が育った地元でラグビーを通して恩返しできることがとてもうれしい。活躍を続けて、相模原の子どもたちに夢や希望を与えられる選手になりたいです。

問 中央区役所区政策課 ☎042-769-9802

# みなみ

編集/南区役所区政策課 ☎042-749-2134



## 南区の人口・世帯

令和5年10月1日現在( )内は前月との増減 令和2年国勢調査に基づく推計人口

人口 283,081人(24減) 男 139,825人/女 143,256人 世帯数 138,089世帯(44増)

### Facebook ページ



「相模原市南区区民会議」  
@sagamiharasi.minamiku.  
kuminkaigi

### Instagram



【公式】相模原市南区  
@sagamihara\_minamiku

### 南区の魅力を満載!!



相模原市  
南区ガイドマップ

## 南区のおすすめ紅葉スポットを紹介します!

秋も深まり、鮮やかに色づく紅葉が美しい季節になってきました。南区で紅葉狩りを楽しんでみませんか。



### 県立相模原公園

フランス式庭園噴水広場の両脇にあるメタセコイア並木の紅葉の景色は壮観です。例年の見頃は、11月下旬から12月上旬です。  
交通「県立相模原公園前」バス停下車すぐ



### 当麻山 無量光寺(南区当麻)

境内が「市指定史跡」、「かながわの景勝50選」に選定。落ち着いた雰囲気でもみじやイチョウの紅葉が見られます。  
交通「当麻市場」バス停下車、徒歩3分



### 常福寺(南区新戸)

もみじのほか、石庭や樹齢約400年の大樹「しばの木」も必見です。  
交通「常福寺」バス停下車、徒歩2分

☎南区役所区政策課 ☎042-749-2134

## 相模大野ステーションピアノ 今年もクリスマスに開催!

南区が相模大野ステーションスクエアのクリスマスツリーと一体的に設置するグランドピアノに、女子美術大学の学生たちが工夫を凝らした装飾と花々で周りを彩ります。

皆さんの演奏をお待ちしています!

時 12月13日(水)~25日(月)12時~18時30分

会 相模大野ステーションスクエア 3Fアトリウム広場

※演奏希望者には、当日11時30分から整理券を配布



詳しくはこちら



令和4年度のピアノ装飾

☎南区役所地域振興課 ☎042-749-2135

# みどり

編集/緑区役所区政策課 ☎042-775-8802



## 緑区の人口・世帯

令和5年10月1日現在( )内は前月との増減 令和2年国勢調査に基づく推計人口

人口 167,593人(5増) 男 84,213人/女 83,380人 世帯数 76,841世帯(89増)

### 市ホームページ内 緑区ページ



「ミウル」のX(Twitter)/Facebook/LINE、緑区のInstagramもやっているよ!

### 緑区特設サイト ホームページ



すもうよ緑区

検索

## 地域おこし協力隊員が決まりました!

本市では地域活性化や地域コミュニティの維持に向けて、さまざまな中山間地域(自然豊かな緑区の津久井・相模湖・藤野地区)の振興を進めています。

その取り組みを中山間地域全体に広めていくため、10月から「森のイノベーションラボFUJINO」(愛称:森ラボ)に地域おこし協力隊員の2人が本市で初めて着任し、暮らしや事業のデジタル化などを支援しています。

パソコンやスマートフォンをはじめとするデジタル機器の相談など、中山間地域のさまざまなところで足を運びますのでよろしくお願いいたします。

### 協力隊員 相田直樹さん(30歳)



横浜市から移住してきました。祖父母の実家が市内にあって親しみがあり、地域の医療・介護の支援などを通じて高齢者の暮らしの充実に取り組んでいきたいです。

### 協力隊員 中島竜馬さん(25歳)



さいたま市から移住してきました。2年間世界中を旅したことで、地域資源を活用したいと思いました。空き家の利活用や里山保全などに取り組み、地域の自立に貢献したいです。

### 地域おこし協力隊

人口減少や高齢化などが進んでいる地域を対象に、都市から移住して、最大3年間の任期中で地域おこしや住民の生活支援などの地域協力活動をしながら、地域への定住・定着を図る国の制度

### 森ラボとは

テレワークセンターとしての働く場に加え、地域課題の解決に向けた交流拠点。無料で参加可能なイベントや地域がつくるプロジェクトなどが盛りだくさんな場所です。



詳しくは森ラボ▶



シニア向けスマホ講座の様子



森ラボプロジェクト報告会の様子

☎緑区役所地域振興課 ☎042-775-8801

## 津久井総合事務所を中心とした公共施設再整備の基本計画を一緒に考えてみませんか

老朽化が進む、津久井総合事務所周辺の公共施設再整備に向け、市民検討会などで検討し、9月に基本構想を策定しました。今後、さらに具体的な検討を進め、基本計画を策定するため、検討会議の委員を募集します。

会議 令和6年4月~7年3月(日曜日、祝日等を除く)の間に5回程度開催予定

対象 緑区内在住か通勤・在学の18歳以上=2人程度(選考)

会場 緑区役所区政策課、緑区内の各行政資料コーナー・まちづくりセンター(橋本を除く)・出張所・公民館(市圏にも掲載)

申込 12月1日(必着)までに、応募用紙を緑区役所区政策課へ

☎緑区役所区政策課 ☎042-775-8802



# 人事行政の運営などの状況を公表します

本市の職員数、給与などの状況をお知らせします。

市圏を参照▶



## 職員数に関する状況

### ●部門別職員数の状況(4月1日時点)

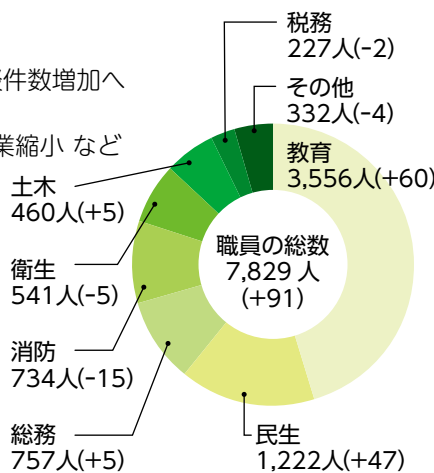
職員数 7,829人

**主な増員理由** 学校給食センター整備・児童虐待相談件数増加への対応 など

**主な減員理由** 新型コロナウイルス感染症対策の事業縮小 など

※グラフの( )内は昨年からの増減数

※職員数は一般職に属する人数(地方公務員の身分がある休職者、他の機関への派遣職員などを含み、臨時・非常勤職員を除く。教育部門の職員数は教育長を除く)。「その他」には、議会、労働、商工、農林水産、下水道などの部門を含む



### ●障害者の任用状況(6月1日現在)

雇用率 2.91%(法定雇用率 2.60%)

## 職員の給与の状況

### ●歳出に占める人件費(令和4年度)

歳出額 3,365億996万円

人件費 737億920万円

人件費率 21.9%

### ラスパイレズ指数(4年度)※

98.8(政令市20市の中で2番目、県内19市の中で5番目に低い数値)

※国家公務員の給料を100とした場合に、本市職員の給与水準を示す指数

### ●職員給与費の内訳(4年度)

給与費内訳	金額
給料	298億2,011万円
職員手当	87億4,464万円
期末・勤勉手当	127億2,938万円
合計	512億9,413万円

職員1人当たりの平均給与費 662万円(職員数 7,744人)

### ●職種別平均給料月額など(4月1日時点)

職種	平均給料月額	給与月額★	年齢	初任給	
				大学卒	高校卒
一般行政	30万9,850円	44万3,911円	40.7歳	18万8,100円	15万7,000円
技能労務	30万6,688円	37万4,277円	52.5歳	-	14万8,800円
消防	31万7,894円	42万5,963円	38.1歳	21万2,600円	17万6,000円
医療	49万6,220円	87万2,820円	55.0歳	25万3,600円◆	-
教育	34万 568円	41万1,850円	38.7歳	21万2,400円	-

★給料と職員手当(地域手当・扶養手当など)を含む ◆6年制大学卒

## 職員手当(4年度)

### ●期末・勤勉手当(民間企業のボーナスなどに相当する手当)

区分	支給月給	
	期末手当	勤勉手当
6月期	1.20月	0.95月
12月期	1.20月	1.05月
合計	2.40月	2.00月

職制上の段階、職務の級などによる加算措置  
役職加算5~20%

### ●退職手当(退職したときに支給される手当。1人当たり平均)

自己都合 409万円(平均勤続年数11.7年、退職者数145人)

定年 2,056万円(平均勤続年数34.8年、退職者数152人)

### ●地域手当(民間の賃金水準を基礎にして職員に支給される手当)

支給率 12.0% ※1人当たりの平均支給年額 45万6,786円

## 特別職の報酬など(4月1日時点)

職名	給料(議員=報酬)	期末手当		退職手当
		6月期	12月期	
市長	114万2,000円			2,192万6,400円
副市長	93万5,000円	1.600月	1.650月	1,346万4,000円
教育長	80万4,000円			578万8,800円
議長	77万9,000円			-
副議長	71万3,000円	1.625月	1.675月	-
議員	67万円			-

## 市職員の懲戒の状況(4年度)

学校に勤務する教員、学校事務、一部の栄養士などを含む

懲戒処分者数 16人

**処分事由** 法令に違反した=14人(免職1、停職2、減給8、戒告3)、職務上の義務に違反・職務を怠った=1人(戒告)、全体の奉仕者たるにふさわしくない非行があった=1人(停職)

## 市職員の育児休業等の取得状況(4年度)

男性 30.8% 女性100.0%

個人事・給与課 ☎042-769-8213

学校に勤務する教員などの人事について=教職員人事課 ☎042-769-8279、給与について=教職員給与厚生課 ☎042-851-3152

