

2023 (令和5年)

3.1

広報

さがみはら

No.1500

毎月1日・15日発行



相模原ワイン、いよいよ完成

本市の農産物加工品に、この春、新たに「相模原ワイン」が仲間入りします。原材料の生産から加工・販売まで、全てを市内で行っている商品は、プリンやジャム、味噌など、多種多様です。この機会に、ぜひ本市の農産物加工品に注目してください。

☎農政課 ☎042-769-9233

LINE UP

- 4面 新型コロナウイルスワクチン接種に関するお知らせ
- 5面 4つの選挙(市長、市議会議員、県知事、県議会議員)を実施
- 6面 市の職員として働きませんか
- 12面 広報さがみはらが1500号を迎えました!

市の手続き、イベントや施設のお問い合わせに…



市コールセンター

午前8時～午後9時 年中無休

☎042-770-7777

※品質向上のため、通話を録音しています。

市の人口・世帯

人口 725,395人(636減)
男 361,232人 女 364,163人

世帯 341,757世帯(265減)

令和5年2月1日現在。()は前月との増減。
令和2年国勢調査に基づく推計人口

コロナ関連の問い合わせはこちら

感染拡大防止の徹底を

感染の心配などは

市新型コロナウイルス感染症相談センター

☎042-769-9237 (24時間)

障害により電話での相談が難しい場合は、
[FAX]03-6824-1221へ

ワクチン接種の予約等

市新型コロナウイルスワクチン接種コールセンター

☎050-5445-4357

☎050-5445-9837

午前8時30分～午後8時

☎050-5445-4358

☎050-5445-9838

(土・日曜日は午後7時まで)

生活などで困りの時

新型コロナ暮らし・経済支援ダイヤル

☎042-851-3193

午前8時30分～午後5時 (土・日曜日、祝日等を除く)

市内初!ワイン特区を利用した「相模原ワイン」が農産物加工品に仲間入り!

豊かな自然に恵まれた本市では、年間を通してたくさんの農産物が生産されています。そんな市内産農産物を使った加工品に、特区を利用した初の相模原ワインが仲間入りします。相模原ワインは、今年1月から、上溝にあるワイナリーで製造が始まりました。
農政課 ☎042-769-9233

新しい“都市の農業”のカタチ 相模原ワインが できるまで

オフィス街や住宅街に設置されたワイナリーの多くは、自社農園を持たずにワインを造る「都市型ワイナリー」と呼ばれるものです。産地から調達したブドウで造るワインは、アクセスの良さと人口の多さといった都市のメリットを生かし、いち早く消費者に届けることができます。今回取材した「相模原ワイン」のワイナリーは、都市近郊にありながら、使用するブドウは100%市内産。栽培から醸造まで、ワイン造りの様子を追いました。

「さがみはらのめぐみワイン特区」とは?

令和3年3月に国から認定を受け、構造改革特区の酒税法の特例措置を本市で活用した制度のこと。市内産の特産物を原料とする場合に、果実酒やリキュールの最低製造数量基準を引き下げることで、事業者が参入しやすい環境になりました。

特区による効果

- 農産物の地産地消の推進
- 新たな地域ブランドの創出
- 地域の雇用拡大、交流人口の増加
- 農産物の生産や加工、流通、販売などの活性化



収穫量の調整や品質管理のための重要な作業なんです

準備・萌芽

ワインの出来は原料で決まると言っても良いほど、ブドウの栽培は重要

- 12月～3月 ブドウの枝の剪定
- 3月～6月 余分な芽や枝を取り除きながら、どんどん伸びる枝をワイヤーへ固定



今回はブドウ約300kgを使って醸造することに決定!

03 収穫

天候とブドウの育ち具合を照らし合わせながら、収穫日を決定。収穫は夜明け前から一房ずつ手摘みする



05 発酵

搾り出した果汁に酵母を加え、18度～21度に保たれた室内で発酵させる。果汁に酵母を加えると、果汁の糖分が分解され、アルコールへと変化していく



10日～14日程度で発酵

07 清澄・ろ過

「清澄・ろ過」は、発酵・熟成した果汁に含まれる濁りを減らし、透明度の高いワインにしていく作業。専用のタンクを使い、ワインを冷やしながら清澄を行った後、ろ過をする



完成



START

01 ワイン造り

02 ワイン造り

果実の成熟

7月・8月になると実も大きくなり、色づき始める。余分な果実や房を取り除き、収穫に備える



取材したセントクワイナリーでは、市内緑区・中央区にある約7,000㎡の自社農園で13種を栽培している

04 ワイン造り

圧搾

収穫したブドウを圧搾機に入れ、果汁を搾り出す。圧搾機の中に設置されている大きな風船が膨らむことで、果汁を搾る



06 ワイン造り

熟成・澱引き

「澱引き」とは、熟成中に、底に沈殿した酵母などの沈殿物(澱)を取り除くための作業。発酵終了後、1週間ほど熟成させたら1回目の澱引きをする。その後、1カ月ほど熟成させたら、2回目の澱引きをする

08 ワイン造り

瓶詰め・打栓

いよいよ瓶詰め。コルクは手動の器具で一つひとつ丁寧に打栓する

生産者インタビュー

八咲生農園・セントクワイナリー 森山隼一さん interview

相模原の気候や土壌に合わせた丁寧なブドウ作りに注力

地元・相模原に恩返しをしたい、という思いから始まったワイン造り。おいしいワインのためのブドウを育てるには、昼夜の寒暖差が大きく、夏に雨が少ない気候が適しているといわれています。相模原の気候は、決して栽培に適しているとは言えません。相模原の気候や土壌に合った品種や肥料を探し、雨が溜まらない手入れ方法など、工夫を重ねてきました。ワイン造りは醸造に注目されがちですが、ワインの決め手の約7割は原料となるブドウの出来にあると言われる世界。収穫直前は天気とにらめっこしながら、いつ収穫するのがベストか、とても神経を使いました。



ワイン造りから相模原の地産地消とまちおこしへ

市内でブドウ栽培を始めてからワイン完成まで、思い通りにいかないことの連続でしたが、なかなかできない貴重な経験がすることができ、人脈も広がりました。免許取得後、初めて手掛ける相模原ワインは、昨年収穫したブドウを今回のために冷凍保存し、可能な限り手間暇をかけて丁寧に醸造しました。本数は少ないですが、少しでもたくさんの方にワインを味わっていただけたらうれしいです。



4年11月、醸造所が完成。5年1月にいよいよワイン醸造に着手

今までは「相模原産のワインを広めたい」という思いでやってきました。これからはワインの醸造量も増やしていかなければなりません。相模原ワインに親しんでもらうために、お客さん自身が栽培から醸造までを体験する企画などもやってみたいですね。ゆくゆくはワイン造りが相模原の地産地消につながり、地元「まちおこし」にも携われたらと思います。

相模原ワインの発売は3月下旬を予定!

販売時期など詳しくは、セントクワイナリーへ



ワイン以外にも! 相模原産の農産物を味わおう

市では、農業協同組合などの農業関連団体と連携し、「さがみはら農産物ブランド協議会」を設立しています。同協議会では、市内産農産物の愛称「さがみはらのめぐみ」とそのマークを定め、市内産農産物の普及啓発に取り組んでいます。ぜひ、相模原産の農産物やその加工品を味わってみてください。

相模原産の農産物などを探そうここへ!

JA相模原市農産物直売所 ベジタベアー

市内産の野菜やお米、卵など採れたての新鮮な農産物が人気
所在地 中央区青葉3-1-1
☎042-851-3583

JA相模原市農産物直売所 ベジタベアーmini

市内産の野菜やお米、ベジタベアーオリジナル商品などを販売
所在地 中央区中央6-10-10
☎042-755-3659

JA神奈川つくい農産物直売所 あぐりんずつくい

津久井地域で新鮮野菜を中心に販売。農業用の資材売り場もあり
所在地 緑区中野625-1
☎042-850-4183

さがみはらアンテナショップ sagamix

地元の生産物やお菓子、地元酒蔵のお酒など、相模原の魅力が詰まったお店
所在地 南区相模大野3-2-1 ポーノ相模大野ショッピングセンター2F
☎042-705-8455

市内農家の皆さんが運営する直売所情報はこちらから ▶ さがみはら農産物ブランド協議会



HOT Info

さがみはら



市庁は
こちらから



イベントなどの開催状況は随時ご確認を

掲載イベントなどは、中止や延期の場合あり。開催状況は、市庁などで確認を



場面に依りて適切なマスクの着脱を



体調がすぐれないときは参加しない

新型コロナウイルスワクチン接種に関するお知らせ

1・2回目接種、小児接種、乳幼児接種も予約受け付け中

3～5回目接種 オミクロン株対応ワクチン

オミクロン株対応ワクチンの接種は、**1人1回**です。

次の全てに該当する人

- 1・2回目接種が完了 ●前回接種から3カ月以上が経過 ●12歳以上
- オミクロン株対応ワクチンを接種していない
- 令和4年11月8日以降、武田社ワクチン(ノバボックス)で3回目以降の接種をしていない

予約受け付けスケジュール

種別	予約受け付け開始日時	接種日
集団接種	受け付け中	3月26日(日)まで
	受け付け中	3月18日(土)まで
個別接種	3月4日(出)	午前8時30分 3月25日(出)まで 3月31日(金)まで
	3月11日(出)	

紙面の内容は2月15日現在です。記載内容が変更になる場合があります。

クーポン券(接種券)の送付

前回の接種(2～4回目)から3カ月が経過する対象者には、接種可能時期に合わせて、順次クーポン券(接種券)を送付します(オミクロン株対応ワクチン接種済みの人を除く)。

※前回の接種から3カ月が経過しているにもかかわらずクーポン券(接種券)が届かない場合や紛失した場合は、[電子申請](#)かワクチン接種コールセンターへ発行申請をしてください。

4月以降の接種については、国の方針が決定し、市の接種体制が決まり次第、市庁などで順次お知らせします。



接種の予約・相談・問い合わせ

市新型コロナウイルスワクチン接種コールセンター
(午前8時30分～午後8時(土・日曜日は午後7時まで))

最新情報は
こちら▶



ウェブ・LINE予約
はこちら▶



☎050-5445-4357 ☎050-5445-9837

☎050-5445-4358 ☎050-5445-9838

※音声ガイダンスの後、オペレーターにつながります。

[English (英語)、中文(中国語)、한국어(韓国語)]
外国人専用ダイヤル

☎042-767-2104

障害などにより電話が困難な人専用ファクス FAX 042-740-1020

原動機付自転車・軽自動車の廃車申告は3月末までに

軽自動車税(種別割)は、毎年4月1日時点の所有者に課税されます。次の場合は、3月末までに窓口で手続きが必要です。

- 車両を所有していない ●市外に引っ越した ●所有者が亡くなった など

車種	窓口
<ul style="list-style-type: none"> ・原動機付自転車(排気量125cc以下) ・小型特殊自動車(フォークリフト、農耕作業車など) ・ミニカー 	市民税課、緑・南市税事務所、城山・津久井・相模湖・藤野まちづくりセンター 持ち物(共通) ●標識交付証明書 ●届け出人の本人確認書類(法人が届け出人の場合は社員証なども必要) ●(廃車の場合)ナンバープレート ●(盗難による廃車の場合)被害届の受理番号など ●(譲渡(市内の人同士の名義変更)の場合)旧所有者からの譲渡証明書
<ul style="list-style-type: none"> ・軽二輪車(排気量125cc超250cc以下) ・二輪の小型自動車(排気量250cc超) 	関東運輸局神奈川運輸支局 相模自動車検査登録事務所 愛甲郡愛川町中津字桜台7181 ☎050-5540-2037 ※持ち物はお問い合わせください。
三輪・四輪以上の軽自動車(排気量660cc以下)	軽自動車検査協会 神奈川事務所 相模支所 愛甲郡愛川町中津字桜台4071-5 ☎050-3816-3120 ※持ち物はお問い合わせください。

※窓口の混雑が予想されます。時間に余裕を持って手続きをしてください。

☎市民税課☎042-769-8297

大風の題字が「勝風」に決定

5月4日(祝)・5日(祝)に開催の「相模の大風まつり」で掲げる大風の題字は、575件の応募の中から「勝風(しょうふう)」に決まりました。この題字には、「災いに勝ち抜く頼もしい風が吹くことを祈念する」という意味が込められています。

なお、佳作には「健風(けんぷう)」が選ばれました。



☎相模の大風まつり実行委員会
(新磯まちづくりセンター内)
☎046-251-5242

令和4年分の確定申告書に誤りがあったときは訂正を

次の方法で訂正してください。

3月15日(水)まで

新しい確定申告書を作成する

確定申告書の上部余白に赤で「訂正申告」と書く



3月16日(木)から

納付税額が減少するか、還付税額が増加する場合

「更正の請求書」を作成する

※更正の請求ができる期間は、原則、法定申告期限から5年以内

納付税額が増加するか、還付税額が減少する場合

「修正申告書」を作成する

※加算税、延滞税がかかる場合あり



相模原税務署へ提出する

- 郵送やe-Taxでも提出できます。
 - 税務署では混雑回避のため、入場整理券を配付しています。
- ※詳しくは、国税庁庁舎をご覧ください。



☎国税庁

☎相模原税務署☎042-756-8211

令和4年分の納期限など

税の種類	振替納付※の場合	振替納付以外の方法で納付する場合
所得税・復興特別所得税	4月24日(月)	3月15日(水)
個人事業者の消費税・地方消費税	4月27日(木)	3月31日(金)

※納税者の本人名義の預貯金口座からの引き落としにより、国税を納付する方法

統一地方選挙 4つの選挙(市長、市議会議員、県知事、県議会議員)を実施

投票日 4月9日(日)
投票時間 午前7時~午後8時

告示日

県知事選挙	市長選挙	県・市議会議員選挙
3月23日(木)	3月26日(日)	3月31日(金)

期日前投票の開始日

県知事選挙	市長選挙	県・市議会議員選挙
3月24日(金)	3月27日(月)	4月1日(土)

- 4つの選挙を同時に投票できるのは4月1日からです。
- 期日前投票の会場は、3月23日発行予定の「選挙のお知らせ」や市庁などでお知らせします。
- 投票所入場整理券は、3月27日ごろから発送します。期日前投票をする場合は、事前に投票所入場整理券裏面の宣誓書に記入してください。

転出後の人 本市で県知事・県議会議員選挙の投票ができる場合があります

- ☑次の全てに該当する人
 - 本市の選挙人名簿に登録されている
 - 県内の他市町村へ転出し、まだ新住所地の選挙人名簿に登録されていない人
- ※転出後4カ月以内が目安。本市への住民登録期間が3カ月未満の場合はいずれの選挙も投票できません。
- ※市長・市議会議員選挙の投票はできません。



詳しくは市庁へ

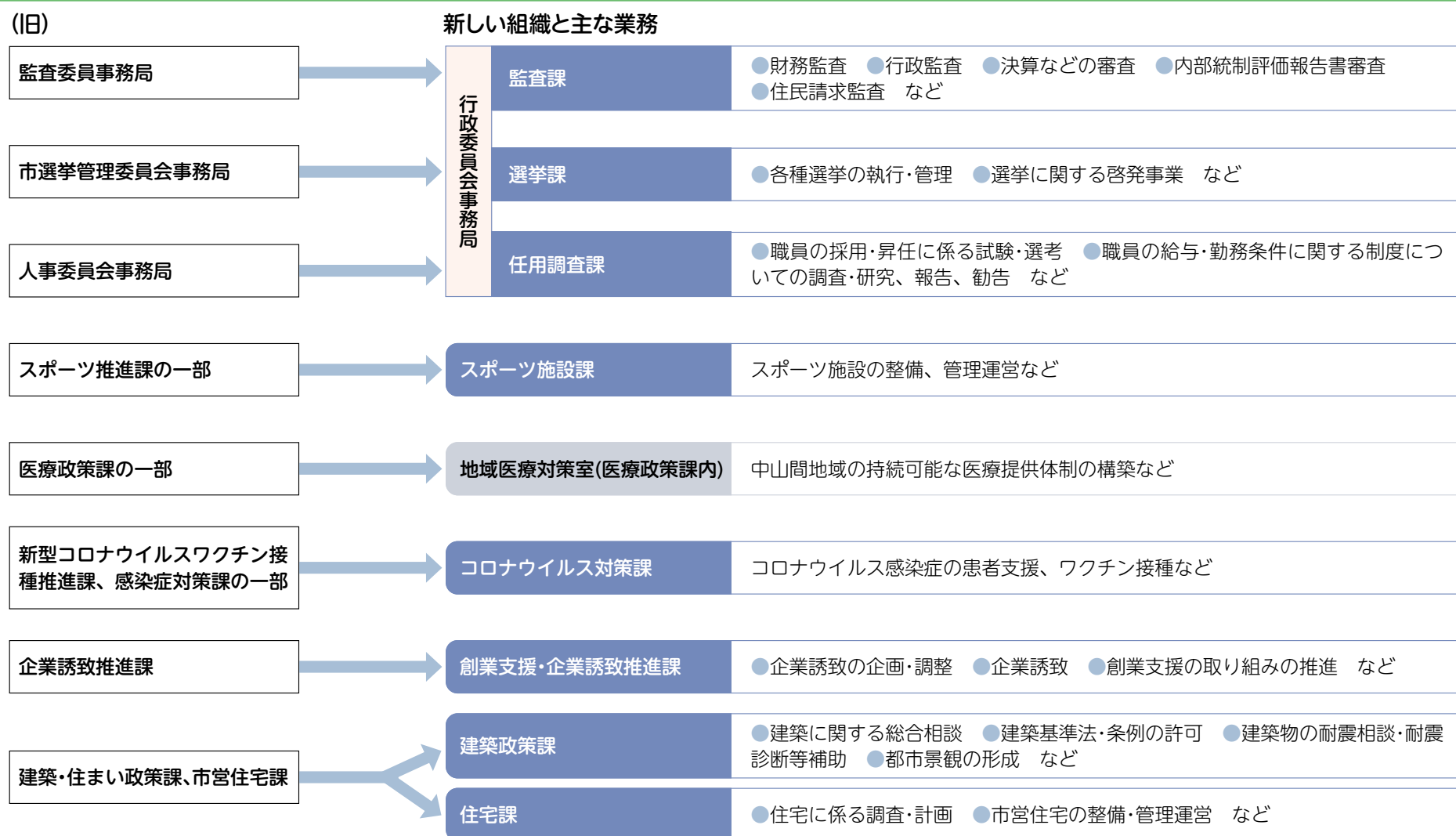
市選挙啓発キャラクター アップくん



私たちの暮らしに結び付く大事な選挙です。皆さんの一票を大切にしましょう

市選挙管理委員会事務局 ☎042-769-8290

4月から市の組織を変更します



市人事・給与課 ☎042-769-8213

パブリックコメント ご意見をお寄せください

市政に反映するため、市民の皆さんからの意見を募集します。

市地域防災計画の修正

災害による被害を軽減するための対策や、大規模災害などが起きた場合の体制・対応を総合的に定めた計画を修正するもの

☑危機管理課、各行政資料コーナー・まちづくりセンター(橋本・城山・中央6地区・大野南を除く)・出張所・公民館(沢井を除く)・図書館、市立公文書館 ※市庁にも掲載

パブリックコメントとは?

市が作成しようとする計画・条例に対して、意見を述べることで、市政に参加できます。

詳しくは市庁へ



意見の提出 3月30日(必着)までに、直接か郵送、FAX、☑に住所、氏名、電話番号、意見を書いて、危機管理課へ 〒252-0239中央区中央2-2-15消防指令センター3階 ☎042-769-8208 FAX042-769-8326 ☑kikikanri@city.sagamihara.kanagawa.jp

結果の公表 意見の概要や市の考え方については、まとまり次第、担当課や市庁などで公表予定

随時募集・申込順 市営住宅の入居者を募集

住宅名 東団地(中央区相生)

募集区分	間取り	入居人数	建物階数	募集戸数
一般世帯向け住宅	2DK	2人以上	4階建て/3階	1
	3DK			1
多人数世帯向け住宅	4DK	5人以上	4階建て/2階	1
			4階建て/4階	1

☑次の全てに該当する人

- 申込者が18歳以上である
 - 申込者が市内に1年以上在住している
 - 夫婦か親子を主体とした家族である
 - 世帯の月収額が、15万8,000円(高齢者世帯などは21万4,000円)以下
 - 市税などの滞納がない(分割納付中も滞納と見なす)
 - 申込者が同居しようとする親族が住宅を所有していない
 - 申込者が同居しようとする親族が暴力団員でない
 - 申込者が新型コロナウイルス感染症の影響により、解雇、雇い止めをされたか、就労収入の減少で住宅に困窮している世帯
- ☑3月6日から、☎で市営住宅課へ ☎042-769-8256



市庁

市の職員として働きませんか

①～④会計年度任用職員(②～④は登録者)の募集

職名	内容	勤務	報酬(月額)	対象	定員(選考)	問い合わせ
① ④ 社会福祉補助員 ⑧ 保健師・看護師	医療型児童発達支援センターでの就学前児童の④社会福祉指導員業務⑧看護業務	勤務時間 午前8時30分～午後5時の間で実働5.5時間週1・2日程度 勤務場所 陽光園	④6,330円から ⑧保健師9,713円から 看護師8,250円から	④社会福祉主事の資格がある人 ⑧保健師・看護師の資格がある人	若干名	陽光園 医療型児童発達支援センター ☎042-756-8419
② 非常勤介助員	支援が必要な児童生徒の日常生活、身辺自立の補助や介助など	勤務時間 原則週2・3日(シフトにより変動)で、1日6時間 勤務場所 市立小・中・義務教育学校	6,906円から	-	-	
③ 支援教育支援員	教育的支援が必要な児童・生徒への学習支援など	勤務時間 原則週2・3日(シフトにより変動)で、1日6時間 勤務場所 市立小・中・義務教育学校	9,480円から	小学校か中学校の教員免許がある人(更新講習未受講者を含む)	-	学校教育課 ☎042-769-8284
④ 事務補助員(観察実験アシスタント)	理科の観察・実験の支援、準備、片付けなど	勤務時間 午前8時30分～午後5時のうち、4時間30分 ※勤務日数は学校規模(小学校3～6年の学級数)による 勤務場所 市立小・義務教育学校(前期課程)	4,909円から ※4月1日～5,040円から	-	-	

任期①④4月1日～⑤5月1日～令和6年3月31日②～④随時
 ※報酬は職歴などにより決定。例規改正により変更される場合あり
 ※通勤費(規定による)、期末手当・社会保険加入制度・昇給制度(勤務状況による)あり
 ※申し込み方法や選考内容など詳しくは、市☎をご覧ください。



尾崎号堂コーナーを新設しました

郷土の偉人・尾崎行雄(号堂)に関する展示を常設しました。尾崎の生涯を写真や解説パネルで紹介します。
 時 午前9時30分～午後5時
 会 市立博物館自然・歴史展示室

尾崎行雄(号堂)
 1858年(安政5年)～1954年(昭和29年)
 現在の緑区又野に生まれ育ち、明治～昭和に活躍した政治家。60年10カ月間の議員在職期間中に、議会政治の礎を築いたことから、「議会政治の父」「憲政の神様」と呼ばれている

市立博物館 ☎042-750-8030

住居番号表示板は見やすい場所に設置を

住居表示を実施している地域では、建物の新築や建て替えのときに、住居番号表示板を送付しています。分かりやすい町並みをつくるために、この表示板を建物の出入り口付近の見やすい場所に設置してください。
 ※住居番号表示板が古くなったり、破損したりした場合などは新しいものを送付しますので、お問い合わせください。



区政推進課 ☎042-769-9814

津久井湖さくらまつりを開催します

①花の苑地

桜のライトアップやステージイベントなどを開催します。
 時 3月25日(土)午前10時～午後4時
 3月26日(日)午前10時～午後3時
 会 県立津久井湖城山公園花の苑地



②水の苑地

地域特産品の販売、フリーマーケットやステージイベントなどを開催します。
 時 3月25日(土)午前10時～午後3時(雨天の場合は3月26日(日))
 会 県立津久井湖城山公園水の苑地



図①津久井湖さくらまつり(花の苑地)実行委員会(津久井観光協会内) ☎042-784-6473 ②津久井湖さくらまつり(水の苑地)実行委員会(城山まちづくりセンター内) ☎042-783-8117

違法な不用品回収業者にご注意を

家庭から出る廃家電や粗大ごみは、市のルールに基づいて捨てるか、市に回収を依頼してください。無許可の業者を利用しないようにしましょう。

⚠ 次のような業者は「無許可」で「違法」の場合があります

拡声器による案内

チラシ型不用品回収

拠点型不用品回収

無許可の回収業者に不用品を渡すと、トラブルのほかに、廃棄物の不法投棄や不適正処理につながる場合があります。

図不用品回収業者に関すること=廃棄物指導課 ☎042-769-8358、ごみの分別に関すること=資源循環推進課 ☎042-769-8245

ごみは、分別ルールを守って排出しましょう

捨て方に迷った時は「市ごみ分別アプリ」が便利



ごみの品目別検索や、分別・出し方のポイントがラクラク分かる

分別戦隊 シゲンジャー銀河 ©相模原市



家電4品目の自宅回収サービスを開始しました

家の中からの搬出にも対応した有料サービスを開始
 対 テレビ、冷蔵庫・冷凍庫、エアコン、洗濯機・衣類乾燥機 ※費用などは、リネットジャパンリサイクル☎を参照
 申 ☎で同所専用窓口へ。同☎からも可 ☎0570-056-006(午前10時～午後5時(年末年始を除く))

令和5年度に18歳になる人へ 自衛隊への個人情報の提供を希望しない場合は申し出を

対 平成17年4月2日～18年4月1日に生まれた日本国籍のある人
 ※申し出を受け付けたことをお知らせする通知を6月中に郵送します。
 申 5月31日(必着)までに、直接か☎、はがき、☎に住所、氏名(ふりがな)、年齢、電話番号、「自衛隊宛名シール除外申し出」と書いて、区政推進課へ 〒252-5277中央区中央2-11-15 ☎042-704-8911
 ☐kuseisuishin@city.sagamihara.kanagawa.jp

自衛官などの募集案内の送付のため、市では毎年、対象者の氏名・住所を自衛隊へ提供しています。自衛隊への氏名・住所の情報提供を希望しない場合は、申し出てください。申し出がない場合、7月以降に自衛隊からダイレクトメールが届きます。
 ※令和4年度から、提供方法を住民基本台帳の閲覧から、宛名シールでの提供に変更しました。



市☎

ひとりじゃないよ あなたの“生きる”を応援したい

自殺対策強化月間

自殺は、一つの理由や原因ではなく、社会的問題や生活上の問題、健康上の問題などの悩みの果てに起こります。決して、個人の自由な意思や選択の結果ではなく、誰にでも起こりうる危機です。このため、全ての人々が互いに支え合い、「誰も自殺に追い込まれることのない社会」の実現に取り組むことが大切です。

1人で悩まず相談してください
こころのホットライン(市自殺予防電話相談)

☎042-769-9819

☎毎日(年末年始を除く)午後5時~10時(受け付け=午後9時30分まで、3月中のみ月~金曜日、祝日は午後10時まで)

周りの人の様子がいつもと違うと感じたら

命を守るゲートキーパー

ゲートキーパーとは、「命の門番」という意味で、自殺のリスクを抱えた人に気付いて適切に関わる人を指します。追い詰められている人にとって、気に掛けてくれる人の存在が生きる気持ちを支えます。周りの人の様子がいつもと違うと感じたら、まず、声を掛けることから始めてみませんか。

相談窓口やゲートキーパーの役割などの情報を紹介するサイト

「リブちゃんネル」
(市自殺対策☎)「まもろうよ ところ」
(厚生労働省☎)

☎精神保健福祉センター☎042-769-9818

知ってほしい「発達障害」のこと

4月2日は世界自閉症啓発デー
4月2日~8日は発達障害啓発週間

発達障害について知ってもらうため、市ではさまざまなイベントを開催します。誰にとっても優しい社会を目指し、この機会に発達障害についての理解をさらに深めましょう。

◆ブルーイベント

青は自閉症のシンボルカラー。「希望・癒やし・平穏」を表しています。市では、市民の皆さんに発達障害について広く知ってもらうため、「青」をテーマとしたイベントを開催しています。

①青を集めよう

市内の「青」を撮った写真を募集し、市役所本庁舎で展示します。

展示期間 3月30日(木)~4月8日(土)

②青色ライトアップの動画配信

さがみ湖リゾート プレジャーフォレストを青色にライトアップした様子や、「青を集めよう」の作品展示の様子を相模原チャンネルで動画配信します。

☎3月9日(木)~4月8日(土)

③市役所本庁舎のブルーライトアップ

☎4月2日(日)午後7時~9時

◆市内各図書館で発達障害の書籍などを展示

☎3月10日(金)~4月4日(火)

☎市立図書館(中央区鹿沼台)、相模大野図書館、橋本図書館

◆「発達障害における思春期の対応方法について~二次障害を中心に考える~」動画配信

1月21日(土)に開催した医師による講演「発達障害における思春期の対応方法について考える~不登校の対応~」の動画を相模原チャンネルで動画配信します。

☎3月15日(水)~4月8日(土)

詳しくはこちら



発達障害とは 生まれつきみられる脳の働き方の違いによって起こる障害です。得意なことと苦手なことの差が大きく、苦手なことにより生活に支障をきたすことが多いですが、苦手なことは努力不足ということではありません。得意なことを生かした生活の工夫や周囲のサポートが大切です。

☎発達障害支援センター☎042-756-8411

「腎臓」大切にしていますか？

3月9日は世界腎臓デー

成人の8人に1人は慢性腎臓病(CKD)

少しずつ腎臓の働きが弱っていく病気の総称で、たんぱく尿や腎機能低下が3カ月以上続く状態です。心筋梗塞・脳卒中・人工透析などのリスクが高まります。

予防には、生活習慣の改善が大切です

減塩・運動・禁煙に取り組み、年に1回は健康診断(尿検査・血液検査)で腎臓の働きをチェックしましょう。



腎臓は、自覚症状が出にくい「沈黙の臓器」

症状が出ている場合、既に腎臓病が進行している可能性があります。むくみ、疲労感、貧血などの症状がある場合は、医療機関を受診しましょう。

●パネルやリーフレットを展示

☎3月9日(木)~31日(金)

☎緑区合同庁舎、津久井保健センター、ウェルネスさがみはら、南保健福祉センター

☎健康増進課☎042-769-8322

検診・健康診査

●費用の記載がある場合でも70歳以上の人は全て無料

※市民税非課税世帯、生活保護制度を利用している人などは、申請で費用が免除になります。

がん検診の受診はお早目に

令和4年度がん検診などの「受診券」や「がん検診無料クーポン券」の有効期限は、3月31日です。終了間際は医療機関が混み合いますので、早めに受診しましょう。

①がん集団検診(検診車)

日にち	会場	日にち	会場
4月22日(土)	サン・エールさがみはら	5月20日(土)	サン・エールさがみはら
23日(日)◆	南保健福祉センター	21日(日)	田名小学校
5月10日(水)	ウェルネスさがみはら	28日(日)	南保健福祉センター
11日(木)	北総合体育館	30日(火)	ウェルネスさがみはら
14日(日)	大野小学校		

※上記以降の日程は、順次お知らせ予定。年間日程は市圏に掲載

☎胃・大腸・肺=40歳以上 子宮=20歳以上の女性 乳(視触診+マンモグラフィ)=40歳以上の女性で2年に1回の受診 ※乳は、授乳中や生理中、生理前1週間は受診を控えてください。

時間区分 午前・午後(◆会場のみ)

検診種目・費用 胃(X線)900円 大腸500円 肺(X線のみ)200円・(X線+喀痰)700円 子宮(頸部のみ)600円 乳(視触診+マンモグラフィ)2,000円

※乳(視触診のみ)、前立腺は実施なし。胃は午前のみ実施。65歳以上の人は、肺の代わりに結核健診の受診可。費用は無料

②市内協力医療機関での検診・健診

がん検診(胃・大腸・肺・子宮・乳・前立腺)・肝炎ウイルス検診・歯科健康診査(お口の健康診査)・(特定)健康診査を、随時実施しています。

※前立腺は、がん施設検診の胃・大腸・肺のいずれかか、(特定)健康診査の施設健診(市国民健康保険加入者のみ)と同時に受診が必要。検診内容、対象、費用などは集団検診とは異なりますので、詳しくは市圏をご覧ください。

次に該当する人には、毎年4月(一部の人には6月以降)に、受診券を送付しています

- 市国民健康保険に加入している40歳~74歳の人
- 過去3年間にがん検診、お口の健康診査、健康診査を受診した人 など

いずれも受診券が必要です

☎☎で市コールセンターか、市圏から
※①は定員になり次第締め切り

申し込みなど
詳しくはこちら

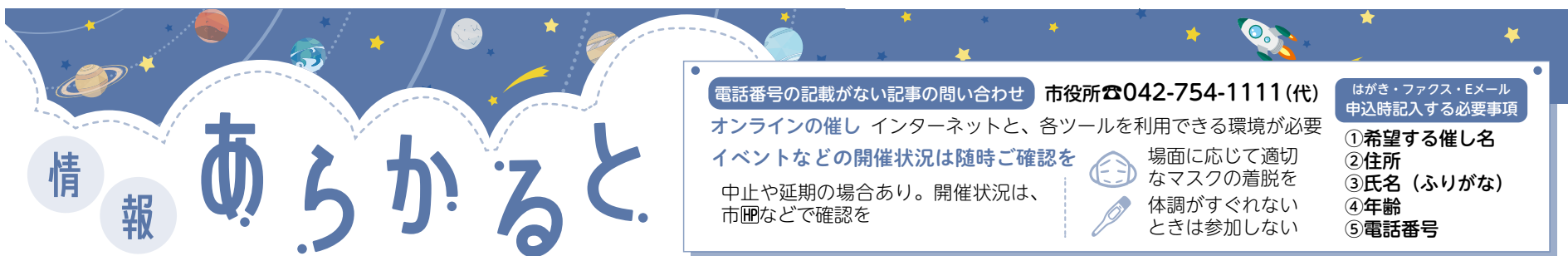
☎市コールセンター☎042-770-7777

AIスタッフ総合案内サービス

AIが質問にお答えします。

市コールセンターから
ちょっとおしらせ

各区役所市民相談室では、日常生活での悩みや心配事の相談、弁護士などへの専門的な相談を受け付けています。



情報

あらかると

電話番号の記載がない記事の問い合わせ 市役所 ☎042-754-1111(代)
オンラインの催し インターネットと、各ツールを利用できる環境が必要
イベントなどの開催状況は随時ご確認を
中止や延期の場合あり。開催状況は、市電などで確認を

はがき・ファクス・Eメール
申込時記入する必要事項
①希望する催し名
②住所
③氏名(ふりがな)
④年齢
⑤電話番号



場面に応じて適切なマスクの着脱を体調がすぐれないときは参加しない

お知らせ

火災に備えて対策を

春は、空気が乾燥し、風の強い日が多いため、一度火災が発生すると被害が拡大。予防意識を高め、火災発生・拡大の防止を住宅用火災警報器設置から10年たつと故障や電池切れが増加。定期的な点検と交換を ※3月1日~7日は春の火災予防運動 スローガン「お出かけは マスク戸締り 火の用心」[知ってほしい! 設置後10年 交換です! 住宅用火災警報器] 図予防課

セブン-イレブンがペットボトル回収機を設置

回収したペットボトルはリサイクルへ。市内店舗に順次設置。nanacoカードを持っている場合は、5本回収ごとに1ポイントを付与 ※設置店舗などは、市電を参照 図資源循環推進課



手話通訳者・要約筆記者を派遣

役所や病院などでの相談・手続きを円滑に進めるため、無料で派遣 図市内在住で聴覚障害があり、身体障害者手帳があるか交付を申請予定の人 図原則、利用日7日前(土・日曜日、祝日等を除く)までに、市電にある申請書を高齢・障害者支援課へ。[電子申請]からも可

サポステの相談・セミナー

①サポステ説明会&簡易相談会 若者の就労と自立をサポートする機関の説明と相談会 図3月15日(水)午後1時30分~4時30分 図南区地域福祉交流ラウンジ
②家族セミナー 利用者によるサポステでの活動発表 図3月25日(土)午前9時30分~11時30分 図ソレイユさがみ
【①②共通】図二つ・ひきこもり状態の若者や、生きづらさを感じる若者などとその家族 図①6組②50人(申込順) 図3月8日~開催日前日に、直接か ☎でさがみはら若者サポートステーションへ ☎042-703-3861

建築士による自宅の無料耐震相談会

図3月23日(木)午後1時30分~4時15分 図市役所第1別館 図3組(申込順) 図3月5日~17日に、☎で建築・住まい政策課へ ☎042-769-8252

空き家の無料相談会

プロが相談に対応 図3月24日(金)・25日(土)午前10時~午後4時 図BOOKOFF PLUS古淵駅前店アパレル・家電館(南区古淵) 図市内に空き家を持っている人 図各5組(申込順) 図3月5日から、☎でおうちの無料相談会予約受付センターへ ☎03-6701-4618

藤野やまなみ温泉の臨時休館を7月末まで延長

中規模改修工事の工期延長のため、3月末までを予定していた休館期間を変更 休館期間7月31日(月)まで 図緑区役所区政策課 ☎042-775-8852

協働事業提案制度説明会・相談会

市民と市が公共的な課題に取り組む制度の説明と希望者向けの相談会 図①3月11日(土)午後1時30分~3時②3月22日(水)午後6時~7時30分 図①けやき会館2階大研修室②オンライン(ツールはZoom®を使用) 図①50人(先着順) ※①希望者は直接会場へ 図②☎に8面上部の必要事項と団体に所属している場合は団体名を書いて、市民協働推進課へ 図shiminkyoudou@city.sagamihara.kanagawa.jp

さがみはら国際交流ラウンジ4月から開所日時を変更

4月1日から休所日と開所時間を変更 変更後の開所日時 午前9時~午後8時(日曜日、祝日等を除く。木・土曜日は午後5時まで) 図国際課

募集

自然環境観察員の登録者

自然への関心を高めるため身近な生き物を調査するボランティア。随時募集。活動のためのセミナーもあり 図市内在住か在勤・在学の中学生以上 ※活動や申し込み方法などは、エコパークさがみはら(環境情報センター) 図を参照か、お問い合わせを 図同所 ☎042-769-9248



市青少年合唱団の団員

初心者でも楽しめる合唱団で活動する人を随時募集。公開練習などもあり 図土・日曜日の午前中 図青少年学習センター 図市内在住か在学の小・中学生 図4,000円(月額。入会金、制服代などが別途必要) ※公開練習の見学などはお問い合わせを 図同所 ☎042-751-0091

イベント

展示「災害対応力を強化する女性の視点」

「男女共同参画と防災」をテーマに、書籍を展示。関連パンフレットなども配布 図3月15日まで午前9時~午後9時50分 図ソレイユさがみ ☎042-775-1775

博物館の催し

①考古企画展 新発見!さがみはらの遺跡 博物館に新たに収蔵された考古資料を展示 図3月18日(土)~4月16日(日)午前9時30分~午後5時(展示解説3月26日(日)、4月9日(日)午後2時~2時45分)
②プラネタリウム 星空さんぽ~春~ ミニテーマ「メシエ天体(天文学者メシエのリストに掲載された星雲など)」 図3月31日(金)まで午後2時30分~3時10分 定210人(先着順) 図500円(4歳~中学生200円、65歳以上250円(要証明書))
【①②共通】図市立博物館 ※希望者は直接会場へ 図同所 ☎042-750-8030

市収蔵美術品展 成田禎介展 風景をめぐる旅路

静かで緑豊かな風景画を描く画家の、初期から現在までの油絵などを展示。関連イベント★あり 図3月4日(土)~26日(日)(水曜日を除く)午前10時~午後6時 図相模原市民ギャラリー (★アーティストトーク 図3月11日(土)午後3時~4時 図30人(申込順) 図3月5日から、☎で同所へ) 図同所 ☎042-776-1262

女子美術大学大学院 博士前期課程修了制作作品展

修了生が制作した絵画や立体、工芸、デザインの作品を展示 図3月10日(金)~15日(水)午前10時~午後5時(入館は4時30分まで) 図女子美術大学ミュージアム(南区麻溝台) ☎042-778-6801

ユニコムプラザの催し

①オーサーズカフェ さくらはなし 野生や栽培品種の桜、自然などについての話 図3月11日(土)午後2時~3時
②まちづくりモデル事業 実施報告会 同事業に認定された各団体の活動報告会 図3月12日(日)午後1時30分~3時
【①②共通】図ユニコムプラザさがみはら ※希望者は直接会場へ 図同所 ☎042-701-4370

環境を学ぶ・楽しむ

①脱炭素と相模原の自然 図3月11日(土)午後2時30分~3時30分 図エコパークさがみはら(環境情報センター)、オンライン(ツールはZoom®を使用) 図市内在住か在勤・在学の小・中学生以上 図各20人(申込順)
②木もれびの森のワクワク体験。親子で自然観察を学びましょう 図3月25日(土)午前10時~11時30分 図木もれびの森 図市内在住か在学の小・中学生とその保護者 図20人(申込順)
③おもちゃもつたいないセンター④おもちゃの病院 図3月26日(日)午前10時~午後3時(③各回30分) 図エコパークさがみはら 図③各回5組(申込順) ※④はおもちゃを持って直接会場へ
【①②③共通】図3月5日~①10日②20日③25日に、☎に8面上部の必要事項、学生の場合は学年、①参加方法(会場かオンライン)を書いて、エコパークさがみはらへ。②③は直接か ☎も可 ☎042-769-9248 図ecopark-sagamihara@mdlife.co.jp

鼓笛まつり

みんなでつくろう鼓笛のひびき 小学生を中心とした市少年鼓笛バンド連盟加盟団体が発表 図3月12日(日)午前10時30分~午後4時 図市民会館 ※観覧希望者は直接会場へ。参加団体などは同連盟を参照 図青少年学習センター ☎042-751-0091

凧作り教室

簡単にできる凧作り 図3月25日(土)午後1時30分~4時 図相模の大凧センター 定5組(申込順) 図500円 図3月5日から、直接か ☎、FAXに8面上部の必要事項を書いて同所へ ☎046-255-1311 FAX046-255-1361

サン・エールさがみはらの催し

①土曜コンサート「フルートカルテットとバイオリンソロ」 「フルートアンサンブルロアンブリーゼwithバイオリン」の演奏 図3月11日(土)午後3時30分~5時
②さん・え〜る落語 春「春風亭一花 独演会」 さがみはら若手落語家選手権優勝者の落語 図3月19日(日)午後2時~3時 図500円
【①②共通】図サン・エールさがみはら 図各220人(先着順) ※希望者は直接会場へ。同所参照 図同所 ☎042-775-5665

灯りの街 春の相模湖 小原宿ライトアップ

県内で唯一残されている本陣や、甲州街道沿いを幻想的に照らす。関連イベント★あり 図3月18日(土)~25日(土)午後5時30分~8時30分 図小原宿本陣、甲州街道沿い (★関連イベント 和太鼓や津軽三味線の演奏など 図3月25日(土)午後5時~8時ごろ ※希望者は直接会場へ) 図小原宿活性化推進会議の小林さん ☎090-6506-0342

高齢者移動支援推進モデル事業成果報告会

地域での移動支援の取り組みの報告や、市の支援策の説明など 図3月22日(水)午後1時~3時30分 図あじさい会館 図市内在住の人 定246人(申込順) 図3月17日までに、☎か、FAX、☎に8面上部の必要事項、参加団体がある人は団体名を書いて、かながわ福祉移動サービスネットワークへ ☎045-534-6718 FAX045-432-0122 図kanagawa-idounet@bo4.itsc.com.net

けやき体育館の催し

①何でも発表会 障害のある人の演奏やダンスなどの発表を観覧 図3月24日(金)午後1時30分~3時 ※小学生以下は保護者同伴
②車いすバスケットボール体験会 図3月26日(日)午前10時~正午 図市内在住か在勤・在学の小・中学生以上 定30人(申込順)
【①②共通】図けやき体育館 ※①希望者は室内履きを持って直接会場へ①②手話通訳・要約筆記対応可(対応希望の場合は①も要申し込み)。ボランティア同時募集(図各2人(申込順)) 図②3月5日から、☎で(電話が難しい人はFAXに8面上部の必要事項と、障害の有無、障害のある人は障害の種類・等級、付添者の有無を書いて) 同所へ ☎042-753-9030 FAX042-769-1200

あじさい青年学級<全10回>

スポーツやキャンプなどのレクリエーション活動 図4月~令和6年2月(7月を除く)の原則毎月第2日曜日午前10時~午後3時 図あじさい会館、けやき体育館ほか 図市内在住か在勤の15歳以上で、知的障害のある人 定10人(申込順) 図2,000円(参加費などが別途必要) 図3月5日~15日に、☎であじさい青年学級(市手をつなぐ育成会内)へ ☎042-759-4310

障害を理解するための研修会

テーマ「今、何に困ってる?自分らしく生活するために」 障害者が地域で生活していく上での社会資源について 時3月12日(日)午後1時30分~4時 会市民会館 定80人(先着順) ※希望者は直接会場へ。手話通訳・要約筆記対応可 関れんきょう(市障害児者福祉団体連絡協議会)事務局 ☎042-755-5282

出張シルバー人材センター 入会説明会

時3月①②14日(火)③15日(水)④17日(金)午前10時~11時30分 会①麻溝公民館②橋本公民館③上溝公民館④相模湖公民館 定60歳以上 定①③各10人②④各20人(申込順) 申3月6日~開催日前日に、直接か ☎でシルバー人材センター各事務所へ ①南 ☎042-745-2158②④ 緑 ☎042-783-1313③中央 ☎042-754-1177

あそびの学校「あそびの楽園」

工作やレクリエーションなどを選んで遊ぶ 時3月19日(日)午後2時~4時 会青少年学習センター 関市内在住か在学の小学生 定30人(申込順) 申3月5日~17日に、 ☎か、 ☒に8面上部の必要事項と学校名、学年を書いて同所へ ☎042-751-0091 ☒seisyonen-center@city.sagamihara.kanagawa.jp

ミニシアター

上映作品『ゆずり葉の頃』(2015年/日本/カラー) 時3月19日(日)・21日(祝)午後2時~3時50分 会市立図書館(中央区鹿沼台) 関市内在住か在勤・在学の人 定各20人(申込順) 申3月5日から、直接か ☎で視聴覚ライブラリーへ ☎042-753-2401

春のおはなし会

春の大きなおはなし会 参加賞あり 時3月24日(金)①午後1時30分~2時②午後3時~3時45分 会社のホールはしもと 関①2・3歳児②4歳児~小学校2年生 定各80人(申込順) ※保護者同伴。整理券(3月5日から橋本図書館こどものほんのコーナーで配布)が必要 関橋本図書館 ☎042-770-6600

春の大きなおはなし会 時3月24日(金)①午前11時~11時30分②午後3時~3時45分 会市立図書館(中央区鹿沼台) 関①2・3歳児②4歳児~小学校2年生 定各8組(申込順) ※保護者同伴 申3月5日~23日に、直接か ☎で同所へ ☎042-754-3604

春のスペシャルおはなし会 時3月24日(金)午後3時~3時45分 会相模大野図書館 関3歳~小学生とその保護者 定15組(申込順) 申3月5日~24日に、直接か ☎で同所へ ☎042-749-2244

田舎裏端でおはなし会 古民家で昔話を楽しむ 時3月26日(日)午前10時~11時30分 会市古民家園 定20人(申込順) 申3月7日~20日に、 ☎で文化財保護課へ ☎042-769-8371

障害者スポーツ練習・体験

①県障害者スポーツ大会(陸上)事前練習 ②パラスポーツ体験(フライングディスク) 時4月8日(出)・12日(水)・15日(出)午前9時~正午 会相模原ギオンフィールド 関①市内在住か在学・通所などの身体障害者か知的障害者(大会に参加しなくても可) 申3月24日までに、 ☎で(難しい場合は、 ☒に8面上部の必要事項と障害種別、希望日を書いて)スポーツ推進課へ ☎042-769-9245 ☒042-754-7990

講演・講座

健康体操教室

プロの指導による簡単ストレッチなど 時3月16日(休)午前11時~正午 会老人福祉センター若竹園 関市内在住で、運動に支障のない60歳以上 定20人(申込順) 費500円 申3月5日~14日に、直接か ☎で同所へ ☎042-746-4622

高齢者体操教室(全12回)

①イスに座ってゆったり体操 はつらつ教室 時4月5日~6月28日の毎週水曜日(5月3日を除く)午前10時30分~11時30分

②ヘルシーエクササイズ 立位中心の運動で、体の普段使わない部分を鍛える 時4月5日~6月28日の毎週水曜日(5月3日を除く)午後1時~2時30分

【①②共通】会東林ふれあいセンター 関おおむね60歳以上 定①15人②20人(申込順) 費①6,000円②8,400円 申3月5日~29日に、直接か ☎で同所へ ☎042-745-7660

走り方フォーム改善 スピードアップスクール

時4月5日~令和6年3月27日の毎週水曜日(祝日等を除く)①午後4時30分~5時30分②午後5時45分~6時45分 会小山公園 関小学校①1~3年生②4~6年生 定各20人(申込順) 費各月7,500円(きょうだいで入会の場合は1人6,500円) ※体験あり(1回) 申3月6日~4月4日に、直接か ☎で同所へ ☎042-700-0801

手話・要約筆記養成講座

要約筆記養成講座(全43回)①手書きコース②パソコンコース 時4月13日~令和6年1月25日の原則木曜日 関①②市内在住で、修了後に認定試験を受け、県・市登録要約筆記者の活動ができる人。②タッチタイピングで1分間に日本語文章を70文字以上入力でき、ノートパソコン(要件あり)を持参できる人

③手話講座(中級応用)〈全31回〉 時4月10日~6年2月19日の原則月曜日 関市内在住か在勤・在学で、中級講座修了程度の手話経験がある18歳以上

④手話講座(初級)〈全31回〉 時6月9日~6年3月15日の原則金曜日、6年3月16日(出) 関市内在住か在勤・在学で、手話経験がない16歳以上 費3,300円(テキストを持っていない人のみ)

【①②③④共通】会①③④障害者支援センター松が丘園②けやき体育館 定①②各15人③④各30人(選考) 関同園、けやき体育館、あじさい会館、緑・南障害者相談支援キーステーションなど(同園 ☒にも掲載) ※日時などは、募集要項参照 申①②4月7日③3月22日④4月21日(必着) までに、申込書を同園へ ☎042-758-2121

相模原ギオンスタジアム サッカースクール(全41回)

時4月12日~令和6年3月13日の原則毎週水曜日午後①4時~4時50分②5時~6時③5時30分~6時30分④7時~8時30分 会相模原ギオンフィールド 関①新年少~年長②小学校新1~3年生③小学校新4~6年生④15歳以上 定各20人(申込順) ※費用などは、相模原ギオンスタジアム ☒を参照 申同 ☒から 関相模原ギオンスタジアム ☎042-777-6088



テニス教室(全5回)

コースなど	日にち
①初心者・初級者(中学生以上)	4月15日~5月20日(5月6日を除く)の毎週土曜日(予備日5月27日、6月10日)
②ジュニア(小学校4~6年生)	4月16日~5月28日(5月7日・21日を除く)の毎週日曜日(予備日6月11日・18日)
③初・中級者(中学生以上)	4月16日~5月28日(5月7日・21日を除く)の毎週日曜日(予備日6月11日・18日)
④初心者・初級者(中学生以上)	4月16日~5月28日(5月7日・21日を除く)の毎週日曜日(予備日6月11日・18日)
⑤ジュニア(小学校3~6年生)	4月16日~5月28日(5月7日・21日を除く)の毎週日曜日(予備日6月11日・18日)

時①②④⑤午前10時30分~午後0時30分③午前8時30分~10時30分 会①②小倉(やまびこ)テニスコート③④⑤津久井又野公園 関市内在住か在勤・在学の小学校3年生以上 定各8人(申込順) 費各5,000円(保険料含む) 申3月7日から、直接か ☎、 ☒、 ☒に8面上部の必要事項、テニス経験の有無、希望コースを書いて、城山めいぶるへ ☎042-782-0303(火~金曜日午前9時~午後3時) ☒042-782-1051 ☒info.maple.shiroyama@gmail.com

援農ボランティアのための農業講座

実習と講義を通じて、農家の手伝いができる人を育成

市民農業研修講座(ビギナーコース)〈全25回〉 修了後、サポートコース(2年間)あり 時4月12日~令和6年2月14日の水曜日(月2・3回) 会市農業協同組合農センター(緑区田名)とその周辺 関次の全てに該当する人 ●緑区(橋本・大沢地区)、中央区、南区在住 ●68歳以下 ●事前説明会に参加できる 定20人(事前説明会後に抽選) 事前説明会 時4月5日(休)午前10時~正午 会同所 申3月17日(消印有効)までに、往復はがきに必要事項を書いて農政課へ 〒252-5277中央区中央2-11-15

農業セミナー(座学+実践コース)〈全26回〉 時4月~令和7年2月の木曜日(月1・2回) 会神奈川つくい農業協同組合(緑区中野)とその周辺 関城山・津久井・相模湖・藤野地区在住の人 費1,000円 申3月31日までに、直接、神奈川つくい農業協同組合へ ☎042-784-9905

ヨガ教室(全10回)

①リラックスヨガ 時4月4日~6月6日の毎週火曜日午前9時30分~10時45分、午前11時~午後0時15分

②シェイプアップヨガ 時4月5日~6月28日(4月26日、5月3日・31日を除く)の毎週水曜日午前10時~11時15分

③動くヨガ④ベーシックヨガ 時4月6日~6月29日(4月27日、5月4日、6月1日を除く)の毎週木曜日③午後1時~2時④午後2時30分~3時45分

【①~④共通】会サーティーフォー相模原球場 関18歳以上(高校生を除く) 定各24人(抽選) 費各8,000円 申3月20日までに、同所 ☒から 関同所 ☎042-753-6930



読者のひろば

(敬称略)

催し 費用の記載がない場合は無料です。

●森散策 早春の花や緑を見つける 時3月18日(出)午前9時30分~11時(雨天中止) 会木もれびの森 定20人(申込順) 費300円(保険料・資料代含む) 申3月12日までに、 ☎で杉山へ ☎090-9954-0190

●ウクライナ支援・文化講演会「日本文化の魅力とウクライナ」 時3月19日(日)午後1時30分~4時 会ユニコムプラザさがみはら 定100人(申込順) 申3月18日までに、 ☎か、 はがき、 ☒に8面上部の必要事項を書いて、山田真也へ ☎090-4709-5585 〒252-0317南区御園2-13-6 ☒letsgo_yamachan@docomo.ne.jp

仲間 会費などは個別にお問い合わせください。

●太極拳 時月4回日曜日午前10時 会北総合体育館 ※見学・体験可 関 ☒ ☎080-5691-5438

●健康体操 時月3回火曜日午前10時 会エコパークさがみはら(環境情報センター) ※見学・体験可 関山田 ☎090-8598-5704

●空手 時毎週水曜日午後7時、毎週土曜日午後6時 会塩田自治会館(中央区田名塩田) ※体験可 関原島 ☎090-8307-4217

●社交ダンス 時毎週土曜日午前10時 会大野北公民館 関60歳以上 ※見学・体験可 関小林 ☎090-2209-8708

●合奏(弦楽) 時毎月第2・第4日曜日午後6時 会小山公民館ほか ※初心者歓迎。見学・体験可 関太田 ☎070-6663-4792

応募は発行日の3週間前まで

申電子申請から。郵送、☒の場合は、住所、氏名(ふりがな)、電話番号、掲載希望号、「読者のひろば」と書いて、広聴広報課へ 〒252-5277中央区中央2-11-15 ☒042-753-7831 ※掲載は抽選。掲載の場合のみ発行日の10日前ごろに連絡 ※政治・宗教活動、営利目的のものなどは掲載不可。掲載基準など詳しくは市 ☒を参照



ツアー・オブ・ジャパン相模原ステージ 地域説明会



5月27日(出)開催の自転車ロードレースの概要や交通規制などを説明します。

日時	会場	定員(先着順)
3月22日(水)午後7時~8時	サン・エールさがみはら	222人
3月26日(日)午前10時~11時	串川地域センター	128人
3月26日(日)午後2時30分~3時30分	城山総合事務所	200人
3月29日(水)午後7時~8時	鳥屋地域センター	288人

※希望者は直接会場へ

関ツアー・オブ・ジャパン相模原ステージ実行委員会事務局 (スポーツ推進課内) ☎042-851-3275



施設の催し

会場・問い合わせ 原則各施設
 休所日 各施設を参照
 回数 記載がないものは1回ずつの開催
 オンラインの催し インターネットと、各ツールを利用できる環境が必要

イベントなどの開催状況は随時ご確認を
 中止や延期の場合あり。開催状況は、市庁などで確認を
 場面に応じて適切なマスクの着脱を
 体調がすぐれないときは参加しない

はがき ファックス Eメール

申し込み時に記入する必要事項

①希望する催し名 ②住所 ③氏名(ふりがな) ④年齢 ⑤電話番号

LCA国際小学校北の丘センター

〒252-0134 緑区下九沢2071-1 ☎042-773-5570

催し名	日にち	時間	対象・定員(④⑤申込順、その他は抽選)・費用
①大人の水泳	初級 (全12回) 毎週金曜日 4月7日～7月14日 (5月5日・19日・26日を除く)	午前9時20分～10時20分	対16歳以上の初級者 定20人 費1万2,000円
	(全11回) 毎週木曜日 4月13日～7月13日 (5月4日・18日・25日を除く)	午前11時20分～午後0時20分	対16歳以上の初級者 定20人 費1万1,000円
	中級 (全11回) 毎週月曜日 4月10日～7月10日 (5月15日・22日・29日を除く)	午前11時20分～午後0時20分	対16歳以上の中級者 定20人 費1万1,000円
	(全10回) 毎週水曜日 4月12日～7月12日 (5月3日・17日・24日・31日を除く)	午前9時20分～10時20分	対16歳以上の中級者 定20人 費1万円
	初心者(全7回) 毎週火曜日 4月18日～7月4日 (5月9日・16日・23日・30日、6月13日を除く)	午前9時20分～10時20分	対16歳以上の初心者 定20人 費7,000円
②プール大好き!	(全12回) 毎週金曜日 4月7日～7月14日 (5月5日・19日・26日を除く)	午後4時30分～5時20分	対新年長～新小学校3年生の初心者 定40人 費1万2,000円
	(全11回) 毎週月曜日 4月10日～7月10日 (5月15日・22日・29日を除く)	午後4時～4時50分	対新年長～新小学校3年生の初心者 定25人 費1万1,000円
	(全10回) 毎週水曜日 4月12日～7月12日 (5月3日・17日・24日・31日を除く)	午後4時～4時50分	対3歳以上の未就学児 定25人 費1万円
	(全7回) 毎週火曜日 4月18日～7月4日 (5月9日・16日・23日・30日、6月13日を除く)	午後4時30分～5時20分	対新年中～新小学校2年生の初心者 定25人 費7,000円
③チャレンジ	初級 (全12回) 毎週金曜日 4月7日～7月14日 (5月5日・19日・26日を除く)	午後5時30分～6時20分	対息継ぎなしクロールで10m泳げる新小学生 定15人 費1万2,000円
	(全10回) 毎週水曜日 4月12日～7月12日 (5月3日・17日・24日・31日を除く)	午後5時～5時50分	対息継ぎなしクロールで10m泳げる新小学生 定15人 費1万円
	(全7回) 毎週火曜日 4月18日～7月4日 (5月9日・16日・23日・30日、6月13日を除く)	午後5時30分～6時20分	対息継ぎなしクロールで10m泳げる新小学生 定15人 費7,000円
	中級 (全12回) 毎週金曜日 4月7日～7月14日 (5月5日・19日・26日を除く)	午後5時30分～6時20分	対クロールで25m泳げる新小学生 定15人 費1万2,000円
	(全10回) 毎週水曜日 4月12日～7月12日 (5月3日・17日・24日・31日を除く)	午後5時～5時50分	対クロールで25m泳げる新小学生 定15人 費1万円
	上級 (全12回) 毎週金曜日 4月7日～7月14日 (5月5日・19日・26日を除く)	午後5時30分～6時20分	対2種目で25m泳げる新小・中学生 定15人 費1万2,000円
(全11回) 毎週月曜日 4月10日～7月10日 (5月15日・22日・29日を除く)	午後5時～5時50分	対2種目で25m泳げる新小・中学生 定15人 費1万1,000円	
④障害者水泳1	(全11回) 毎週木曜日 4月13日～7月13日 (5月4日・18日・25日を除く)	午後5時～5時50分	対障害者手帳を持っている新小・中学生 定5人 費1万1,000円
⑤障害者水泳2	(全11回) 毎週木曜日 4月13日～7月13日 (5月4日・18日・25日を除く)	午後6時～6時50分	対障害者手帳を持っている新小・中学生 定5人 費1万1,000円

■①②③3月8日(必着)までに、往復はがき(1教室1人1枚)に、10面上部の必要事項、希望曜日、②③は新学年を書いて同所へ。④⑤3月5日から、直接か☎で同所へ

相模原ギオンアリーナ

〒252-0328 南区麻溝台2284-1 ☎042-748-1781

催し名(各全10回)	日にち	時間	対象・定員(抽選)・費用
初・中級バドミントン	毎週金曜日 4月7日～6月16日(5月5日を除く)	午前10時～11時30分	対15歳以上(中学生を除く) 定60人 費6,500円
スタイルアップヨガ	毎週火曜日 4月11日～6月20日(5月2日を除く)	午前9時30分～10時30分	対15歳以上(中学生を除く) 定30人 費6,500円
リズム体操ストレッチ		午前10時45分～11時45分	対15歳以上(中学生を除く) 定40人 費6,500円
ノルディックウォーキング★		午前10時30分～正午	対15歳以上(中学生を除く) 定30人 費6,500円
健康体操教室		午後1時～2時	対60歳以上 定25人 費6,500円
ZUMBA		午前10時～11時	対15歳以上(中学生を除く) 定28人 費6,500円
ボディケアストレッチ	毎週水曜日 4月12日～6月21日(5月3日を除く)	午前10時30分～11時45分	対15歳以上(中学生を除く) 定40人 費6,500円
かんたんフラダンス	毎週木曜日 4月13日～6月22日(5月4日を除く)	午後1時～2時	対15歳以上(中学生を除く) 定30人 費6,500円
やさしいヨガ		午前9時30分～10時30分	対15歳以上(中学生を除く) 定40人 費6,500円
ボクシングエクササイズ		午後1時～2時	対15歳以上(中学生を除く) 定30人 費6,500円

※★は有料レンタルポールあり ■3月5日～29日(必着)に、往復はがきに10面上部の必要事項を書いて同所へ

銀河アリーナ

〒252-0229 中央区弥栄3-1-6 ☎042-776-5311

催し名	日にち	時間	対象・定員・費用	
①幼児スケート教室(全4回)	毎週土曜日 4月1日～22日	午前9時～10時30分	対4歳以上の未就学児 定25人(申込順) 費4,000円	
②フラダンス	毎週水曜日 4月5日～6月28日 (5月3日を除く)	午後2時～3時15分	対18歳以上(高校生を除く) 定20人(抽選) 費1万円	
③やさしいフラダンス	毎週木曜日 4月6日～6月29日 (5月4日を除く)	午前9時30分～10時45分	対18歳以上(高校生を除く) 定20人(抽選) 費1万円	
④体幹コントロールヨガ	〈全12回〉 毎週金曜日 4月7日～6月30日 (5月5日を除く)	午前11時～午後0時15分	対18歳以上(高校生を除く) 定20人(抽選) 費1万円	
		午前9時30分～10時45分	対18歳以上(高校生を除く) 定20人(抽選) 費1万円	
午後1時～2時15分		対18歳以上(高校生を除く) 定15人(抽選) 費1万円		
午後2時30分～3時45分		対18歳以上(高校生を除く) 定15人(抽選) 費1万円		
⑤ピラティス		毎週土曜日 4月15日～7月8日 (5月13日を除く)	午前9時30分～10時45分	対18歳以上(高校生を除く) 定20人(抽選) 費1万円
午前11時～午後0時15分			対18歳以上(高校生を除く) 定20人(抽選) 費1万円	
⑥カラダすっきりパワーヨガ	4月20日(休)・21日(休)	午後8時30分～10時30分	対中学生以上(17歳以下の参加者は保護者同伴か送迎が必要) 定25人(申込順) 費2,000円	
⑦ヨガで骨盤矯正				

※①貸靴代別途250円 ■①3月5日③3月20日から、直接か☎で同所へ。②③④⑤⑥⑦3月20日までに、同所から

相模原ギオンスタジアム

〒252-0335 南区下溝4169 ☎042-777-6088

催し名	日にち	時間	対象・定員(申込順)・費用など
①いきいきウォーキング(全44回)	毎週火曜日 4月4日～令和6年3月19日 ※除外日あり。同所を参照	午前9時30分～10時45分	対18歳以上(高校生を除く) 定45人
②はつらつジョギング(全44回)		午前11時～午後0時15分	対18歳以上(高校生を除く) 定45人
③シニア健康体操(全44回)		午後2時～3時15分	対60歳以上 定60人
④相模原ギオンスタジアム・アスレティクスアカデミー(全44回)	毎週木曜日 4月6日～6年3月21日 ※除外日あり。同所を参照	午後5時～6時30分	対小学校新1～3年生 定33人 対小学校新4～6年生 定40人
⑤骨盤すっきりエクササイズ(全10回)	毎週木曜日 4月6日～6月29日(5月4日・11日、6月1日を除く)	午前10時～11時	対18歳以上(高校生を除く) 定20人 費7,000円
⑥楽しく健康、筋力アップ&リラクゼーション(全10回)	毎週木曜日 4月6日～6月29日(5月4日・11日、6月1日を除く)	午前9時30分～10時40分、午前10時50分～正午	対50歳以上 定各30人 費各6,000円
⑦ファンクショナルトレーニング(全10回)	毎週火曜日 4月11日～6月27日(5月2日・30日を除く)	午前10時～11時30分	対18歳以上(高校生を除く) 定20人 費7,000円
⑧シェイプアップ(全10回)	毎週水曜日 4月12日～6月28日(5月3日・10日を除く)	午前11時～正午	対18歳以上(高校生を除く) 定25人 費7,000円
⑨カラダ楽しく元気アップ体操(全8回)	毎週金曜日 4月21日～6月23日(5月5日・12日を除く)	午前10時～11時30分	対55歳以上 定20人 費4,800円

※①②③④費用、申し込み方法は同所を参照 ☎⑤⑥⑦⑧⑨3月5日～開催日の1週間前に同所「イベント&教室」ページから

さがみはらグリーンプール

〒252-0242 中央区横山5-11-1 ☎042-758-3151

催し名	日にち	時間	対象・定員(申込順)・費用
泳力検定に挑戦	練習 3月15日(水)・22日(水) 検定 3月29日(水)	正午～午後1時	対18歳以上(高校生を除く) 定各15人 費各1,020円(検定合格で日本水泳連盟に登録する場合、別途700円が必要)
初心者平泳ぎ(全3回)	3月16日(水)・23日(水)・30日(水)	午前11時30分～午後0時30分	対18歳以上(高校生を除く) 定15人 費3,060円
わくわく親子水泳	3月18日(土)	午後1時30分～2時30分	対幼児・小学生とその保護者 定10組 費1組900円
はじめての水泳	3月20日(月)	午後1時30分～2時30分	対18歳以上(高校生を除く) 定10人 費600円
幼児初めて水泳:水慣れ～顔付け		午後4時～5時	対オムツの取れている3歳以上の未就学児 定20人 費300円
小学生水泳 平泳ぎを泳ごう		午後5時30分～6時30分	対小学生 定35人 費300円
プールで遊ぼう	3月22日(水)・23日(木)	午後4時～5時 午後5時30分～6時30分	対オムツの取れている3歳以上の未就学児 定各20人 費各300円 対小学生 定各35人 費各300円
跳んで走って遊びながら☆体力強化 アーティステックスイミング(全3回)	3月26日(日) 4月8日(土)・15日(土)・22日(土)	午前10時～10時50分 午後3時30分～4時30分	対年少・年中 定10人 費510円 対クロールで25m泳げる新小・中学生 定20人 費2,640円

☎3月5日から、直接か☎で同所へ



相模原のスポーツ選手を応援しよう!



SC相模原 (サッカー・J3リーグ)

時3月12日(日)午後3時から
会ニッパツ三ツ沢球技場
(横浜市神奈川区三ツ沢西町)
対戦相手 福島ユナイテッドFC
※試合情報は変更となる場合あり。その他の試合日程などはチームを参照
☎SC相模原 ☎042-810-7777



三菱重工相模原ダイナボアーズ (ラグビー・JAPAN RUGBY LEAGUE ONE DIVISION 1)

時3月12日(日)午後2時30分から
会相模原ギオンスタジアム
対戦相手 横浜キヤノンイーグルス
※試合情報は変更となる場合あり。その他の試合日程などはチームを参照
☎三菱重工相模原ダイナボアーズ ☎042-761-2686

角田裕毅選手 (F1ドライバー)

- バーレーンGP(グランプリ)決勝
時3月6日(月)午前0時から
 - サウジアラビアGP決勝
時3月20日(月)午前2時から
 - オーストラリアGP決勝
時4月2日(日)午後2時から
- ※レース情報は変更になる場合あり。
動画配信サービス(有料)で放送
☎スポーツ推進課 ☎042-769-9245

市スポーツ協会からのお知らせ

〒252-0236 中央区富士見6-6-23 けやき会館内 ☎042-751-5552
FAX042-751-5545 ✉sspo@sagamihara-sport.or.jp

詳しくは同協会
☎を参照



フォーク・レクダンス交流会

時3月18日(土)午後1時30分～3時30分 会市体育館(市役所前) 費500円(市レクリエーション協会員は無料) ※希望者は室内履きを持って直接会場へ

グラウンド・ゴルフ大会

時3月25日(土)午前8時30分～11時45分 会下溝古山公園スポーツ広場 費500円(市レクリエーション協会員は200円) ※希望者は運動ができる服装で直接会場へ

令和5年度ねりんピック愛媛大会選手選考会①ウォークラリー②サッカー③ソフトボール

時①3月12日(日)午前9時～11時30分②4月2日(日)午前8時30分から③4月9日(日)・23日(日)午前8時30分から 会①市体育館(市役所前)②横山公園③昭和橋スポーツ広場ほか 対①②市内在住の令和6年4月1日時点で60歳以上③市内在住の令和6年4月1日時点で60歳以上の人で構成されたチーム 費③1チーム4,000円 申込期限①3月10日(必着)②3月15日(消印有効)③3月24日(必着) ※申し込み方法などは市スポーツ協会を参照

陸上競技記録会

時4月23日(日)午前9時10分から 会相模原ギオンスタジアム 対中学生以上 ※日本陸上競技連盟への登録が必要。定員や申し込み方法などは市陸上競技協会を参照

硬式シニアテニス教室(全4回)

クラス初心・初級、中級 時4月20日～5月18日の毎週木曜日(5月4日を除く、予備日5月25日(木))午後0時30分～4時20分 会淵野辺公園 対55歳以上の男性が50歳以上の女性 定40人(抽選) 費6,000円 申込期限4月13日(必着) ※申し込み方法などは市テニス協会を参照

市民選手権大会 テニス(①一般・②小学生)③少林寺拳法

時①②4月15日(土)・16日(日)・29日(祝)・30日(日)、5月6日(土)(予備日5月13日(土)・14日(日)・20日(土)) 午前9時から③4月2日(日)午前9時30分から 会①②淵野辺公園③相模原ギオンアリーナ 対市内在住か在勤・在学の人 定①600組(抽選) 申込期限①②3月12日(必着)③3月15日 ※申し込み方法などは市スポーツ協会を参照

水泳教室 初級・中級(①全8回)②③(全7回) 上級(④全8回)⑤⑥(全7回) ⑦マスターズ(全7回)

時①4月4日～5月23日の毎週火曜日午前10時～10時50分②4月5日～5月24日の毎週水曜日(5月3日を除く)午後7時～7時50分③4月7日～5月26日の毎週金曜日(5月5日を除く)午前10時～10時50分④4月4日～5月23日の毎週火曜日午前11時～11時50分⑤4月5日～5月24日の毎週水曜日(5月3日を除く)午後8時～8時50分⑥4月7日～5月26日の毎週金曜日(5月5日を除く)午前11時～11時50分⑦4月6日～5月25日の毎週木曜日(5月4日を除く)午後7時～8時50分 会さがみはらグリーンプール 対18歳以上で次のいずれかに該当する人①②③顔付けからクロール25mを目指す(初級)か、クロールが25m泳げる(中級)④⑤⑥クロール50m泳げるか、3泳法(平泳ぎ、背泳ぎ、バタフライ)が25m泳げる(上級)⑦マスターズ大会に出場する 定各30人(抽選) 費①④各8,000円②③⑤⑥各7,000円⑦10,500円 申込期限3月17日(必着) ※申し込み方法などは市スポーツ協会を参照

親子ラグビー教室

時3月19日(日)午前9時～正午 会相模原ギオンフィールド 対市内か近隣市町村に在住の3歳～中学生とその保護者(保護者が市内か近隣市町村に在勤可) ※希望者は運動のできる服装で直接会場へ。市ラグビーフットボール協会を参照

春季ペタンク競技大会

時4月1日(土)午前8時～午後3時30分 会相模原麻溝公園 定100人(抽選) 費1,500円(市ペタンク協会員は1,000円) 申込期限3月17日 ※申し込み方法などは市スポーツ協会を参照

市の手続き、イベントや施設のお問い合わせに…



市コールセンター ☎042-770-7777 FAX042-770-7766

午前8時～午後9時 年中無休 ※おかけ間違いにご注意ください。



ぞっこん! 相模原 市の魅力をテレビで発信!



広報さがみはらが 1500号を迎えました!

過去の広報紙の一部を紹介!

今号で、広報さがみはらは1500号を迎えました。昭和24年の発行開始から74年。これからも皆さんに大切なお知らせや本市の魅力をお届けします。

最初の広報は
ガリ版*刷りでの発行
*ロウを塗った紙に、鉄の筆で直接文字などを書いて版とし、インクの付いたローラーを押し当て印刷するもの



弘報委員会報1号
(昭和24年4月25日号)

第1号はまだ相模原「町」の時代(市制施行は昭和29年)に発行。2号からは「町政時報」の名前に

- 当時の人口 6万6,701人
- 【世相】1ドル360円の単一為替レート設定



市報相模原100号
(昭和33年12月20日号)

当時はほぼ月1回の発行(昭和45年4月から月2回)。この年、「相模原市民の歌」を制定

- 当時の人口 9万1,183人
- 【世相】東京タワーが完成、公開開始

☎広聴広報課 ☎042-769-8200



広報さがみはら500号
(昭和56年7月1日号)

写真、図もふんだんに使われた紙面。この年、第1回市民俗芸能大会を開催。「ひばり放送」を運用開始

- 当時の人口 44万6,994人
- 【世相】スペースシャトルが宇宙へ初飛行



広報さがみはら1000号
(平成14年5月1日号)

リニューアルで紙面も時代とともに進化。この年、相模線上溝駅前広場が完成。小・中学校が週5日制に

- 当時の人口 61万1,318人
- 【世相】FIFAワールドカップ日韓大会開催

今回紹介した各号は、縮刷版で見ることができます。

☒市立図書館、相模大野図書館、橋本図書館

市ホームページをリニューアル



こんなところをもっと便利に!

- デザインを一新し、より見やすく
- 読みやすい書体の採用や、自動翻訳を約130の言語に拡充し、誰にでもアクセスしやすく
- さまざまな方法から情報をより探しやすく

☎広聴広報課 ☎042-769-8200

※リニューアル前のページをお気に入りやブックマークに登録している場合は、再登録をお願いします。

※携帯(フィーチャーフォン)用公式サイトの公開を終了しました。ご利用ありがとうございました。



市☒

