

さがみ がみ ら

広報

NO.1440
毎月
1日・15日発行
9/1
2020
令和2年
SAGAMIHARA

LINE UP 今号の主な内容

- さがみはら39キャッシュバックキャンペーン 2
- ごみ処理の手数料が変わります 3
- 風水害時避難場所が増えます 4
- 暮らしを守る 地下のしくみを 知ろう 16

発行●相模原市 〒252-5277 相模原市中央区中央2丁目11番15号
編集●広聴広報課 ☎042-769-8200
ホームページ●<https://www.city.sagamihara.kanagawa.jp/>
携帯端末用●<https://mobile.city.sagamihara.kanagawa.jp/>

市の手続き、イベントや施設のお問い合わせに...

相模原市コールセンター
午前8時～午後9時 年中無休
☎042-770-7777

相模原市はSDGsを推進します

市の人口 722,983人(374減)
男 361,290人 女 361,693人

世帯 330,941世帯(34増)

令和2年8月1日現在。()は前月との増減

生活などで困りの時は
新型コロナ暮らし・経済支援ダイヤル
☎042-851-3193
〈午前8時30分～午後5時(土・日曜日、祝日等を除く)〉

特別定額給付金については
市特別定額給付金専用ナビダイヤル
☎0570-032-118
〈午前8時30分～午後5時(土・日曜日、祝日等を除く)〉

息苦しさ、強いだるさ、高熱などの強い症状がある時は
帰国者・接触者相談センター
☎042-769-9237 (24時間対応)

障害により電話での相談が難しい場合は、
FAX042-750-3066へ
※高齢者、基礎疾患がある方、妊娠中の方で、発熱や咳などの風邪の症状がある場合は早めにご相談ください。

相模原土地区画整理地区現形並予定図(市役所付近)
昭和15年(1940年) 出典:市史 現代図録編(一部加筆)



そのとき、まちづくりの扉が開かれた

キーワードを手掛かりに、今の相模原の姿に、大きな影響を与えた昭和初期の出来事を振り返ります。

相武 行幸 星

3つのキーワードが表すものは?

いずれも「相模原署前」交差点付近から「西門」交差点方面を望む
左 撮影:昭和43年(1968年) 出典:市史 現代図録編
右 撮影:令和2年(2020年)

問 広聴広報課 ☎042-769-8200

詳しくは8・9面へ

旬の情報をお届け!

Hot Info さがみはら

イベントなどの開催状況は随時ご確認を 新型コロナウイルスの影響に配慮し、市が主催するイベントや説明会など、中止や延期となる場合があります。各種イベントなどの開催状況は、市ホームページで随時お知らせしています。

もうすぐ受付終了! 新型コロナウイルス感染症 10万円特別定額給付金

令和2年4月27日(基準日)時点で、本市に住民登録がある人に、1人10万円を支給しています。

- オンライン申請の受け付けは、8月31日に終了しました。
- 期限までに申請しなかった場合、申請を辞退したものと見なされ、給付金を受け取れません。
- 申請書を受け取っていない世帯主の人や申請書の記入が困難な人は、お早めにナビダイヤルまでご相談ください。
- 詳しくは、市ホームページをご覧ください。



市ホームページ

郵送申請期限 **9月15日** (消印有効)

全世界帯に対する給付状況(8月24日現在)
329,113世帯 (96.8%)

問い合わせ・相談は **市特別定額給付金専用ナビダイヤル ☎0570-032-118**

午前8時30分～午後5時 (土・日曜日、祝日等を除く)

市民の皆さんへ お買い物は市内で! 10月1日(木)スタート さがみはら39キャッシュバックキャンペーン

キャンペーン期間中に、市内の参加事業者(店舗など)で1万5,000円以上の買い物をした先着10万人の市民の皆さんに、3,900円をキャッシュバック(還元)するさがみはら39キャッシュバックキャンペーンが10月1日(木)から始まります。事前にお店をチェックして、お得なキャンペーンの開始をお待ちください。

参加事業者で1万5,000円以上(複数事業者の合算可)の買い物やサービスの提供を受けた市内在住の人

実施期間 39日間(11月8日(日))か、3億9,000万円(先着10万人)に到達するまで
※キャンペーン終了日は、市ホームページなどでお知らせします。

市指定のスタンプが押印された領収書(レシートなど。合計1万5,000円以上)と申請用紙などを、郵送で産業支援課へ
※申請用紙は、9月下旬に、各まちづくりセンター・公民館(沢井を除く)、市内の対象店舗などで配布予定

- 1 期間中に参加事業者を利用
- 2 市指定のスタンプが押された領収書をもらう
- 3 合計1万5,000円以上の領収書をまとめて市に応募(1人1回まで)
- 4 指定の口座へ3,900円をキャッシュバック!

※郵送手数料は応募者負担

新型コロナウイルス感染症拡大防止のため、営業を自粛した市内事業者の皆さんや外出を控えた市民の皆さんへの感謝と、経済活性化を目的としています。

※参加事業者やキャンペーンの概要など詳しくは、市ホームページをご覧ください(参加事業者一覧は今後、新聞折り込みなどでも配布予定)。



市ホームページ

図新型コロナ暮らし・経済支援ダイヤル ☎042-851-3193

新型コロナウイルス感染症をきっかけとする困りごと 弁護士や行政書士に相談できます

新型コロナウイルス感染症の流行をきっかけとする困りごとなどを各専門の相談員に相談できる、臨時市民相談会を開催します。



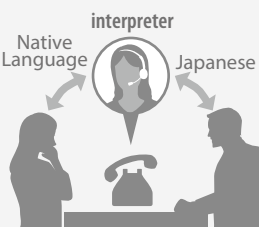
相談できる内容

相談名	内容
法律相談	破産、解雇、子どものいじめ、詐欺、家庭内トラブルなどの法律問題について
行政書士相談	各種給付金などの活用方法、申請書の書き方・手続きについて
労働相談	休業、解雇・雇止めに関することについて

外国人の皆さんと専門家との対話を通訳電話でサポート

弁護士などの専門家に会って相談できます。そのために、相談者と専門家との会話にオペレーターが電話で参加します。

※相談には、予約が必要です。相談日の3営業日前までに記載の電話番号にお問い合わせください。



We will support the counseling service between foreign residents and the experts through the interpreter on the telephone.

You are able to see the consult the lawyer, experts and so on. An interpreter participates the counseling to support the language difficulties on the telephone. You need an appointment for the counseling service in advance. Please apply at least 3 business days prior to your desired date.

対象言語

英語(English)・中国語(中文)・タガログ語(Tagalog)・ベトナム語(Tiếng Việt)・スペイン語(Español)・韓国語(한국)

※予約の受け付けも通訳電話で対応します。

各区分所市民相談室

区	日程	時間	問い合わせ先
南	9月26日(土)、10月24日(土)	午前8時30分	☎042-749-2171
中央	10月10日(土)、11月14日(土)	～正午	☎042-769-8230
緑	10月18日(日)、11月15日(日)	(1人30分以内)	☎042-775-1773

※労働相談は、10月のみ実施します。

☎電話で、各区分所市民相談室へ(午前9時～正午、午後1時～5時。要予約制)

NPO法人などの市民活動を応援します! 市民活動緊急支援助成事業を実施

新型コロナウイルス感染症の影響を受けた団体に、「今後の事業継続」や「新しい生活様式」に対応した活動の経費を支援します。

市内で活動する市民活動団体(NPO法人など)
支援内容

●事業継続支援事業

令和2年1月～6月に、事業収入が前年同月比30%以上減った月がある場合、給付金を支給(1団体あたり10万円)

●新しい生活様式対応事業

2年4月～12月に、衛生管理対策や、オンライン会議などのIT通信環境整備を行った場合、それらの経費を助成(1団体あたり上限20万円)

※支援の利用にはいくつかの要件があります。詳しくは市ホームページをご覧ください。

図市民協働推進課 ☎042-769-8226

外国人市民向け日本語教室などを実施する団体へ 感染症対策のための衛生用品を配布

外国人市民が日本語を学習する機会を維持するため、市内で日本語教室などを実施する団体に新型コロナウイルス感染症対策に必要な衛生用品を配布します。

配布する物品 アルコール消毒液、マスク、フェイスシールド、非接触型体温計

市内に活動拠点が有り、外国人市民を対象に日本語教室や学習教室を実施する団体

令和3年2月26日(必着)までに、国際課にある申請書(市ホームページにも掲載)を直接か郵送で国際課(〒252-5277 中央区中央2-11-15 ☎042-707-1569)へ

※詳しくは、市ホームページか同課にある実施要綱をご覧ください。



旬の情報をお届け!

Hot Info さがみはら

コロナ 中小企業や商業者団体などを支援します

コロナ対策につながる技術開発などを支援 市中小企業研究開発補助金

市内中小企業者等の新製品・新技術開発を支援するため、研究開発の経費の一部や感染症対策の製品開発などにかかる経費の一部を補助します。

種別	NEW 新型コロナウイルス関連型	一般型
補助内容	新型コロナウイルス感染症対策に役立つ製品や技術の研究開発に必要な経費を補助	新製品・新技術の研究開発に必要な経費を補助
補助率	対象経費の3/4以内	対象経費の1/2以内
補助上限額	300万円まで	200万円まで★

★大学などの研究機関からの技術支援を受ける「産学連携枠」や市民サービスの向上につながる「行政課題対応枠」は上限300万円

☑市内に事業所があり、市内で研究開発を行う中小企業者など(選考あり)
 甲9月23日(必着)までに、市ホームページにある申請書類を郵送で産業支援課(☎042-769-8237)へ



感染症拡大防止や消費回復対策を支援 商業者団体等支援補助金

商業者団体などが取り組む新型コロナウイルス感染症の拡大防止や、消費回復を目的とした事業などを支援する補助金の対象団体を拡大するほか、申請期間の延長を実施します。

NEW 今回拡大した対象団体
 商業振興に取り組む業種別組合(地域支部を含む)

申請期間
 11月30日まで(消印有効)



補助金額 1団体につき上限50万円

※対象団体の要件、申し込み方法など詳しくは市ホームページをご覧ください。

☎産業支援課 ☎042-769-9255

募集 中小企業の新製品を募集 新製品の販路の開拓を支援します

9/23(水)まで

優れた製品や技術を開発する中小企業などを市が認定し、PRなどで支援する「トライアル発注認定制度」を利用しませんか。

☑市内に事業所がある中小企業者などが生産している製品(食品、医薬品、医薬部外品、化粧品を除く)

トライアル発注認定制度とは
 優れた新製品で、新たな事業分野を開拓する市内中小企業者を市が認定し、製品の一部を試験的に購入・評価し、展示会出展など、販路の開拓を支援する制度です。

※対象要件など詳しくは、市ホームページをご覧ください。



こんな支援をします

- カタログに掲載!
- 展示会への出展など、販路の開拓をサポート!



※市ホームページにも掲載します。

甲9月23日(必着)までに、市ホームページにある申請書を郵送で、産業支援課(☎042-769-8237)へ

お知らせ 施設利用料が変わります

10/1(木)から

施設の運営や維持管理にかかる費用を、サービスの種類に応じて利用する人に適切に負担してもらうために、利用にかかる料金を改定します。皆様のご理解とご協力をお願いします。
 ※急激な負担の増加を避けるため、改定後の料金は、原則、現行の1.3倍以内となります。

新料金開始日 10月1日(木)から

※施設によって、新料金の適用日が異なります。



料金改定をする施設

- 市民会館、相模女子大学グリーンホール(市文化会館)などの文化系施設(計7施設)
 - 市民健康文化センター、相模原ギオンアリーナ(総合体育館)などのスポーツ・レクリエーション施設(計45施設)
 - あじさい会館、新磯ふれあいセンターなどの保健・福祉施設(計5施設)
 - ユニコムプラザさがみはら、産業会館などのその他の施設(計4施設)
- ※適用施設や料金など詳しくは、市ホームページをご覧ください。

☎経営監理課 ☎042-769-9240

新たに有料となる施設

- 相模原北公園、相模原麻溝公園などのスポーツ広場(計10施設)
- ※有料となる施設や料金など詳しくは、市ホームページをご覧ください。



☎スポーツ課 ☎042-769-8288

ごみ ごみ処理の手数料が変わります

10/1(木)から

ごみの減量化・資源化を進めるとともに、廃棄物の処理にかかる費用を適切に負担してもらうために、料金を改定するものです。

ごみ処理手数料

区分	単位	手数料		
		現行	改定後	
粗大ごみ	戸別収集	品目別	320~1,920円	400~2,800円
	直接搬入	10kgにつき	150円	190円◎
特定家庭用機器廃棄物☆	戸別収集	1個につき	1,950円	2,500円
			1,300円	1,600円
家庭系ごみ	直接搬入	10kgにつき	150円	190円★
			(100kg以上)	230円
事業系一般廃棄物●			230円	260円
動物の死体(新設)		1体につき	-	3,500円

◎スプリング付きベッドマットレスを持ち込む場合は、1個につき2,300円を加算します。

☆エアコン、テレビ、冷蔵庫、洗濯機など。別途リサイクル料金がかかります。

★100kg未満の場合も手数料を徴収します。

●新型コロナウイルス感染症の影響を受けた事業者には、納期限を猶予します。

※詳しくは市ホームページをご覧ください。

☎手数料改定について 廃棄物政策課 ☎042-769-8336

☎粗大ごみ戸別収集の品目別料金について 粗大ごみ受付事務所 ☎042-774-9933

し尿等処理手数料

区分	単位	手数料		
		現行	改定後	
し尿	家庭系	世帯人員1人につき	220円	280円
			250円	320円
浄化槽汚泥など	事業系	36ℓにつき	170円	220円
			230円	290円

※津久井地域では浄化槽清掃の際に清掃業者に支払う管理者負担額が改定(増額)されます。詳しくは市ホームページをご覧ください。津久井クリーンセンター(☎042-784-2711)へお問い合わせください。

一般ごみの収集はこれまでどおり無料です



防災 風水害時避難場所が増えます

令和元年東日本台風や新型コロナウイルス感染症対策を踏まえ、台風や大雨から一時的に身を守る風水害時避難場所を追加指定しました。

追加指定のポイント

- 城山ダムの緊急放流への備え
- 津久井地域を中心とした土砂災害への備え
- 各公民館など身近な避難の備え

避難場所でのコロナ対策

- ・感染症対策物品を追加配備
- ・検温・健康状態を確認
- ・避難スペースの確保

市内全域で **53カ所**→**100カ所**以上

約2倍に!

追加指定について詳しくはこちら▶



※風水害と地震では、避難する場所が異なる場合があります。
※詳しくは、本紙次号9月15日号の各区版や市ホームページなどをご覧ください。

図緊急対策課 ☎042-707-7044

お知らせ 皆さんの声を聞かせてください 調査隊が行く! 知って! おしえて! 「さがみはら愛」

市への誇り、愛着を育んでいくために検討している「(仮称)シビックプライド条例」について、パネルを使って説明し、ご意見を伺います(所要10分程度)。お出掛けの際や仕事帰りなどに、ぜひお立ち寄りください。

※希望者は直接会場へ。★会場は雨天時、予備日に実施。予備日は雨天中止
※新型コロナウイルス感染拡大防止対策を実施しながら開催します。

日にち(予備日)	時間	会場
9月12日(土)〈13日(日)〉	午前10時	相模原麻溝公園芝生広場★
14日(月)	～午後3時	市役所本庁舎1階ロビー
15日(火)		ダイエー津久井店(緑区中野)
15日(火)	午後5時～8時	相模湖駅
16日(水)	午後4時～8時	相模原イッツ3階入り口付近(中央区相模原)
19日(土)〈20日(日)〉	午前10時	淵野辺公園銀河アリーナ出入り口前★
24日(木)	～午後3時	アリオ橋本(緑区大山町)
26日(土)〈27日(日)〉		相模大野駅北口ペDESTリアンデッキ★

図観光・シティプロモーション課 ☎042-707-7045

募集 市の職員として働いてみませんか

選考区分	職務内容	任期・応募資格	定員(選考)
① 医師 (公衆衛生担当)		任期 ①なし②3年 応募資格 ①昭和31年4月2日以降に生まれた人 ②医師免許がある人。ただし、平成16年以降に医師免許を取得した場合は、医師法第16条の2に規定する臨床研修を修了又は採用日までに修了が見込まれる人	1人
② 医師 (公衆衛生担当) 【任期付職員】	保健所における、健康危機管理、感染症対策、成人保健、母子保健等の担当医としての業務		
③ 行政 (債権回収担当) 【任期付短時間勤務職員】	国民健康保険税、介護保険料、保育所保育料等に係る滞納整理(納付相談、財産調査、滞納処分等)の業務など	任期 3年	1人
④ 行政 (家屋調査員) 【任期付短時間勤務職員】	市内の家屋などの調査、所有者への課税に係る説明など ※日常業務で公用車を運転する場合あり	任期 令和4年3月31日まで	3人

採用予定日 随時

※人数が確保された場合は募集を締め切る場合があります。

受験案内・申込用紙の配布場所(市ホームページにも掲載) ※休所日などは事前に確認してください。職員課、各区役所区政策課・行政資料コーナー・まちづくりセンター(橋本・本庁地域・大野南を除く)・公民館・図書館、市立公文書館 など

☎受験案内に付いている申込書などを郵送で、職員課(〒252-5277 中央区中央2-11-15 ☎042-769-8213)へ

※詳しくは、受験案内をご覧ください。

募集 令和3年度 私立幼稚園・認定こども園 新入園児 来年度の入園準備が始まります

募集要項配布 10月15日(木)から各園で
願書受け付け 11月1日(日)から各園で

9月上旬から入園説明会を開催する園があります。詳しくは各園へお問い合わせください。

働いていても利用できるよう預かり保育を実施中

幼稚園

区	所在地	園名	電話番号	区	所在地	園名	電話番号	区	所在地	園名	電話番号
緑	長竹	津久井ヶ丘	042-784-5133	中央	矢部	相模栄光	042-752-8040	南	古淵	相模すぎのこ	042-744-0503
	中野	ばらの花	042-784-0181		陽光台	虹ヶ丘	042-755-3263		相模台	誠心第二	042-743-0403
	東橋本	相模原みどり	042-772-4610		麻溝台	さがみひかり	042-742-3479		豊泉	042-744-1539	
中央	上溝	鳩川	042-761-4306	磯部	誠心相陽	046-254-5192	相南		相模翠ヶ丘	042-742-1593	
		けやきの子	042-778-3704	鶯野森	うのもり	042-743-3597	相武台団地		相武台中央	046-251-2030	
	清新	清心	042-754-5290	大野台	大野文化	042-756-1218	東林間		林間のぞみ	042-742-3394	
	田名	上田名	042-761-6856	谷口	042-742-9661	西大沼	誠心第一	042-748-8735			
富士見	弥生	042-755-4575	上鶴間本町	中和田	042-742-8530						

認定こども園 ()は幼稚園名

区	所在地	園名	電話番号	区	所在地	園名	電話番号	区	所在地	園名	電話番号
緑	相原	新町幼稚園	042-772-0926	中央	東橋本	みんなのとっぽこども園	042-770-1609	南	南橋本	第二ふたば園	042-700-1250
	大島	大島幼稚園	042-762-3633		若葉台	城山わかば幼稚園	042-782-8185		南橋本	南橋本みたけこども園	042-700-8008
		げんきっこ(大沢第二)	042-761-3464		相生	相生こども園	042-730-6337		宮下	誠心こども園	042-700-0371
		むくどり風の森こども園	042-762-8328		上溝	どんぐりこども園	042-762-0768		宮下本町	小白山ゆり幼稚園	042-773-8241
	上九沢	杜の光(大沢)	042-762-4389		みずほ幼稚園	042-762-2289	矢部		相模白ゆり幼稚園	042-752-2328	
	下九沢	きらきら	042-713-3781		ひかりキッズ	042-786-0670	横山		すこやか	042-752-8184	
		きらきら分園やまと	042-713-3731		共和	ふちのべ美邦こども園	042-768-7550		横山台	よこやま幼稚園	042-755-5603
		てるて幼稚園	042-762-3594		小町通	小町通みたけこども園	042-775-5088		横山台	横山台こども園	042-756-2102
		むくどり風の丘こども園	042-760-1122		下九沢	あかね幼稚園	042-773-0730		新磯野	つくしの幼稚園	046-254-3614
		むくどりこども園	042-762-6680		水郷田名	田名幼稚園	042-761-1606		鶯野森	モモ	042-767-8470
		西橋本	西橋本みたけこども園		042-700-6688	田名	清水こども園		042-762-1871	大野台	おおのだい
	二本松	相模野幼稚園	042-772-2915		東淵野辺	たけのうちこども園	042-730-6336		上鶴間	相模林間幼稚園	042-742-8227
橋本	二本松こども園	042-773-2515	たけのうち幼稚園	042-756-5978	南大野幼稚園	042-742-8822	古淵	古淵あおばこども園	042-704-7063		
	橋本幼稚園	042-771-1448	光が丘	中央幼稚園	042-755-0391	分園バンビーン					
	橋本りんごこども園	042-770-1509	愛の園ふちのべこども園	042-752-2123	相武台団地	相武台新日本こども園		046-251-3215			
原宿南	たいようのこ(太陽の子)	042-782-6332	淵野辺	相模つばさ幼稚園	042-753-2196	当麻	相模原高等学校付属光明幼稚園	042-778-2846			
東橋本	ひまわり第2こども園	042-703-5847	ひばりっ子クラブ(淵野辺ひばり)	042-755-0394	東大沼	相模ひまわり幼稚園	042-744-0220				
	東橋本ひまわりこども園	042-773-2016	星ヶ丘二葉園	042-757-3413	文京	相模女子大学幼稚園	042-742-1445				
			星ヶ丘幼稚園	042-752-4842	松が枝町	まつがえこども園	042-747-7100				
				豊町	たいようこども園	042-767-3215					

※保育認定を受けて利用する場合は、市への申し込みとなります。別途、市ホームページや本紙などで案内します(10月中旬以降)。

図保育課 ☎042-769-8341

旬の情報をお届け!

自殺対策強化月間

ひとりじゃないよ あなたの“生きる”を応援したい

昨年、全国の自殺者数は2万人を超えました。本市では、統計を公表し始めて以来最少の74人でしたが、依然として大切な命が失われているという現実があります。自殺は、その多くが健康上の問題、経済的な問題、過酷な労働環境をはじめとした仕事上の問題など、いくつもの要因が複雑に絡み合った「心理的に追い込まれた末の死」です。



誰かと共有する 共感してもらうことで、心が軽くなることも

市では、市民が共に支え合い、生きがいを持って暮らすことができるよう、相談窓口の設置や、自殺対策の普及啓発など、さまざまな取り組みを行っています。つらい気持ちでいるとき、抱え込まずにご相談ください。誰かに「聞いてもらう」「寄り添ってもらう」ことで、心が軽くなることがあります。

電話相談 ※相談の秘密は守られます

◆こころの電話相談

☎042-769-9819

毎月～土曜日(12月29日～1月3日を除く)
午後5時～10時
※受け付けは午後9時30分まで



◆“いきる”ホットライン (自殺予防・自死遺族専門電話相談)

☎042-769-9800

毎日曜日(12月29日～1月3日を除く)
午後5時～10時
※受け付けは午後9時30分まで

☎042-769-9818

月間中のイベント

啓発リーフレットの配布
や自死遺族からのメッ
セージボードを展示し
ます



市自殺対策キャラクター
リブちゃん

日にち	会場
9月11日(金)まで	ウェルネスさがみはら 南保健福祉センター
9月14日(月)～23日(水)	緑区合同庁舎

情報提供

◆あなたの“生きる”を応援する サイト「リブちゃんネル」

相談窓口や、自殺の危険を
示すサインに気付いて適切
に対処するゲートキーパー
(命の門番)の役割など、関
連情報を提供



エコを選べば、あなたもお得に!



みんなでいっしょに自然の電気キャンペーン

再生エネ電気のグループ購入希望者を募集中 参加登録期間 9月30日まで

太陽光や風力などで発電する再生可能エネルギーの利用拡大を目指したキャンペーンを実施しています。

☑市内にある住宅・商店・小規模オフィス



みんなでいっしょに自然の電気

本市、東京都、神奈川県、横浜市、川崎市の5つの自治体と、アイチューザー(株)が協定を結び実施しているキャンペーンです。

特設サイトはこちら

利用までの手続きの流れ

- 1 まずは専用ウェブサイトに登録**
9月30日まで
お手元に検針票を用意し、「みんなで一緒に自然の電気」特設サイトから参加登録してください。
参加登録無料! 登録したら待つだけ!
- 2 見積もりの確認**
10月上旬から
キャンペーン事務局がオークションにより、最もお得な自然の電気を提供する電力会社の料金メニューを選びます
現在の電気代と見積もりを比較
2種類の料金メニューの見積もりを提示します。どれくらい節約できるかご確認ください。
お財布に優しい!
- 3 切り替えの判断**
11月3日まで
契約の切り替えをするか判断してください。手続きは、事務局がサポートします。
あんしん手続き!

☎0120-267-100 (携帯電話・PHSからは ☎0570-058-100)

エコな住宅設備・自動車購入 奨励金の第1期申請受け付け開始 受付期間 9月30日まで

住宅用スマートエネルギー設備等導入奨励金

☑本市に住民登録があり、4月1日以降に対象設備などの導入(新築や建売住宅の場合はその住宅の引き渡し)を完了した人
※市税の未納がない人に限ります。

対象設備	奨励金額(一律)	予定件数(抽選)
太陽熱利用システム 太陽光発電システム	2万円	10件
家庭用燃料電池システム(エネファーム) 定置用リチウムイオン蓄電池 V2H(ビークル・トゥ・ホーム) HEMS(ホーム・エネルギー・マネジメント・システム) ZEH(ネット・ゼロ・エネルギー・ハウス)	各3万円	360件

☑9月30日までに、環境政策課にある申請書(市ホームページにも掲載)と必要書類を直接か郵送で、環境政策課へ

※新型コロナウイルス感染症拡大防止のため、必要に応じて受け付け方法が変わる場合があります。

☎042-769-8240

電気自動車・燃料電池自動車 購入奨励金

☑本市に住民登録があり、4月1日以降に納車(リースの場合はリース開始)があった人か、市内に事業所がある法人か個人事業主

対象	奨励金額(一律)	予定台数(抽選)
電気自動車	3万円	45台
燃料電池自動車	30万円	3台

詳しくは、市ホームページをご覧ください。



エコな住宅設備



エコな自動車

市の手続き、イベントや施設のお問い合わせに...



相模原市コールセンター

☎042-770-7777
☎042-770-7766

午前8時～午後9時 年中無休
※おかけ間違いにご注意ください。

みんなのすこやかナビ

CHECK! イベントなどの開催状況は随時ご確認を イベントなどに参加するときはマスクの着用を

省略 記号の見方
 主な会場や申し込み・問い合わせ先はこちら

主な実施会場

- ① 緑区合同庁舎
 緑区西橋本5-3-21
- ② シティ・プラザはしもと
 緑区橋本6-2-1
- ③ 城山総合事務所
 緑区久保沢1-3-1
- ④ 津久井保健センター
 緑区中野613-2
- ⑤ 相模湖総合事務所
 緑区与瀬896
- ⑥ 藤野総合事務所
 緑区小淵2000
- ⑦ ウェルネスさがみはら
 中央区富士見6-1-1
- ⑧ けやき会館
 中央区富士見6-6-23
- ⑨ 南保健福祉センター
 南区相模大野6-22-1
- ⑩ 橋本駅ペDESTリアンデッキ下
 緑区橋本
- ⑪ 市役所前
 中央区中央2-11-15
- ⑫ 相模大野駅前通り(コリドー通り)
 南区相模大野

申し込み・問い合わせ

- ① 緑高齢・障害者相談課
 ☎042-775-8812
- ② 中央高齢・障害者相談課
 ☎042-769-8349
- ③ 南高齢・障害者相談課
 ☎042-701-7704
- ④ 疾病対策課
 ☎042-769-8260
- ⑤ 健康増進課
 ☎042-769-8322
- ⑥ 緑保健センター
 ☎042-775-8816
- ⑦ 緑保健センター(津久井)
 ☎042-780-1414
- ⑧ 中央保健センター
 ☎042-769-8233
- ⑨ 南保健センター
 ☎042-701-7708
- ⑩ こども家庭課
 ☎042-769-8345
- ⑪ 緑子育て支援センター
 ☎042-775-8829
- ⑫ 中央子育て支援センター
 ☎042-769-8222
- ⑬ 南子育て支援センター
 ☎042-701-7710
- ⑭ 精神保健福祉センター
 ☎042-769-9818
- ⑮ 市コールセンター
 ☎042-770-7777

すこやかナビもくじ
 6面……たのしく子育て
 7面……いきいき健康相談
 10面……あんしん保健福祉

たのしく子育て

～子どもの学費に困っている人へ～ ひとり親家庭の相談窓口

高校・大学などに進学するための奨学金・補助金・福祉資金貸付の利用法について、こども家庭相談員が相談を受け付け
園 子育て支援センター

住んでいる区	電話番号
緑	042-775-8815
中央	042-769-9221
南	042-701-7700

妊娠・出産

マタニティオーラルセミナー ～元気な赤ちゃんはママのお口の健康から～

妊娠期に起こりやすい口腔内の疾患を予防するための体験、歯科健診などを個別で実施

日にち	時間	会場	申込
10月14日(水)	午後1時30分～3時30分	⑨	⑮
10月23日(金)		⑧	
10月28日(水)	午前9時30分～11時30分	⑦	

対 市内在住の妊娠中の人(経産婦可。妊娠期間中1回のみ受講可)
定 各5人(申込順)
 ※個別で対応。詳細な時間は申込時に調整



未就学児

離乳食教室(スタート編)

離乳食の講習、簡単な実習と試食

日にち	時間	会場	申込
10月2日(金)	午後1時～2時15分	⑦	⑮
10月6日(火)	午後2時45分～4時	⑧	
10月14日(水)		⑨	

対 令和2年4・5月生まれの子の保護者とその家族
定 各10人(申込順。初めての子の保護者優先)

離乳食教室(モグモグ編)

中期以降の離乳食の講習、試食、相談会

日にち	時間	会場	申込
10月27日(火)	午後1時～2時15分	⑦	⑮
10月30日(金)	午後2時45分～4時	⑨	

対 令和2年1・2月生まれの子の保護者とその家族
定 各10人(申込順。初めての子の保護者優先)

親子で歯っぴい ちゃれんじ大作戦

虫歯予防の秘訣や歯磨きの裏技を実演

日にち	会場	定員(申込順)	申込
10月2日(金)	⑦	各10組	⑮
10月27日(火)			
10月14日(水)	⑨		
10月30日(金)			
10月6日(火)	⑧		

時 午前10時～11時
対 令和元年8～12月生まれの子とその家族

ママの心のケアルーム 「ママの休み時間」

「子どもにイライラする」「子どもがかわいく思えない」などと感じているお母さん同士が語り合い、気持ちを楽にする場
時 10月7日(水) 午前10時～11時30分
会 ⑦
対 乳幼児の母親 ※保育あり(要予約)
申 ⑩

オンラインによる アレルギー疾患講演会 ～食物アレルギー～

オンライン講義で乳幼児期の食物アレルギーと日頃のケア、食生活のポイントについて学ぶ
時 10月29日(木) 午後2時～4時
定 50人(申込順)
申 10月13日までに、電話で⑮

就学後

子どもの「ミカタ」講座(全2回) ～わが子のいいところを見つけ、味方を増やそう～

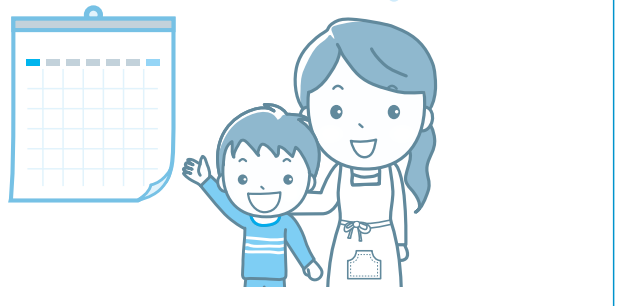
子どもに合った関わり方を見つけるために、さまざまな角度から子どもの見方と考え方を学ぶ
時 9月29日(火)、10月13日(火) 午前10時30分～正午
会 陽光園
対 市内在住で、発達障害やその疑いのある小学生の保護者
定 6人(申込順)
申 9月23日までに、直接か電話で同園(☎042-756-8435)へ

児童手当現況届が未提出の人へ 現況届を提出してください

児童手当を受給している人は、毎年6月に現況届の提出が必要です(6月分以降の新規認定請求者を除く)。

8月末時点で現況届の提出が確認できない人には9月上旬に用紙を再送しますので、届き次第提出してください。提出がないと、6月分以降の手当が受けられなくなります。

6月～9月分の児童手当支払日は10月15日(木)です。
 ※着金まで2・3日かかる場合あり



園市コールセンター ☎042-770-7777

急病などで困ったときは
 まずはかかりつけ医・歯科医へ。休診の場合は右記の問い合わせ先へ
(電話番号をよく確かめて)

医科 相模原救急医療情報センター
 ☎042-756-9000
 月～金曜日(祝日等を除く) 午後5時～翌朝9時
 土曜日 午後1時～翌朝9時
 日曜日、祝日等 午前9時～翌朝9時
 ※診療可能な医療機関を案内。医療相談・歯科案内は行っていません。

歯科 相模原口腔保健センター
 ☎042-756-1501
 日曜日 午前8時45分～11時30分
 ※事前に連絡をしてから受診してください。

接骨 休日当番柔道整復施療所案内
 ☎0120-19-4199
 日曜日、祝日等 午前9時～午後5時

精神科 精神科救急医療情報窓口
 ☎045-261-7070
 月～金曜日(祝日等を除く) 午後5時～翌朝8時30分
 土・日曜日、祝日等 午前8時30分～翌朝8時30分
 (翌日が平日の場合、受け付けは翌朝8時まで)
 ※夜間、休日に急激な精神疾患の発症や病状悪化の際に、精神科医療機関を紹介します。
 ※必ず紹介することを約束するものではありません。

いきいき 健康相談

省略記号の見方は6面をご確認ください。

相談名(相談員)	日にち	時間	会場	申込	内容・定員・問い合わせなど
成人健康相談 母子保健相談 (保健師)	月～金曜日	午前8時30分～午後5時 (祝日等を除く)	緑 ウ 南	⑧	成人健康相談 健康相談 母子保健相談 妊娠・出産、子どもの健康などの相談 ※希望者は直接会場へ(電話相談も可) ※津湖藤城は来庁相談のみ 問 成人健康相談⑥⑧⑨ 母子保健相談⑪⑫⑬
	月・木曜日		津		
	火曜日		湖		
	水曜日		藤		
	金曜日		城		
大人の食生活相談 (栄養士等)	10月6日(火)	午前9時 9時45分 10時30分 11時15分	ウ	⑧	[電話相談のみ](予約制) 生活習慣病予防などに関する食生活の相談
	10月7日(水)		緑	⑥	
	10月13日(火)		南	⑨	
	10月22日(木)		津	⑦	
	10月26日(月)		南	⑨	
	10月29日(木)		ウ	⑧	
母と子の栄養相談 (管理栄養士等)	10月5日(月)	午前9時～11時30分	緑	⑪	乳幼児と妊産婦の食事の相談 持ち物 母子健康手帳
	10月12日(月)		ウ	⑫	
	10月19日(月)		南	⑬	
妊活サポート相談 (不妊・不育専門相談)	10月13日(火)	〈電話相談〉 時 午前9時～11時30分 問⑩			
		〈面接相談〉 時 午後1時～3時30分 会 ⑤ 申 10月12日までに⑩			
もの忘れ相談	9月14日(月)	午前10時～11時30分	南	③	医師によるもの忘れ相談 定 各2組(申込順)
	9月29日(火)	午後2時～3時30分	ウ	②	
くすりの相談	9月17日(木)	午後1時30分～3時	ウ	⑤	定 各2人(申込順。各回30分) 申 市薬剤師会 ☎042-756-1502
かんがる～ 歯科健診 (歯科医)	会 緑ウ南城津湖藤 ※日程はお問い合わせください。			⑩	問 障害のある乳幼児
歯科健康相談 (歯科衛生士)	月～金曜日 (祝日等を除く)	午前9時～午後3時30分	緑 ウ 南	⑤	ブラッシング方法など歯のお手入れに関する相談や、すぐに測れる口の元気度チェック ※申込時に日時、会場などを調整
			津		
			湖		
			藤		
			城		

相談名(相談員)	日にち	時間	会場	申込	内容・定員・問い合わせなど
思春期・ひきこもり 特定相談 (精神科医)	9月17日(木)	午後2時～4時	け	⑭	対 [思春期相談]13歳～17歳の精神的な問題を抱える人とその家族 [ひきこもり相談]18歳以上の引きこもりの状態にある人とその家族 定 2組(申込順。調整あり)
精神保健相談 (精神科医)	9月8日(火)	午後1時～2時	南	⑭	こころの健康についての相談 対 かかりつけ医がいない人 定 各2・3人(申込順。調整あり) 申 会場ごとに各担当課へ 南…南高齢・障害者相談課 ☎042-701-7715 ウ…中央高齢・障害者相談課 ☎042-769-9806 緑…緑高齢・障害者相談課 ☎042-775-8811
	9月25日(金)		ウ		
	9月15日(火)		南		
	9月23日(水)		ウ		
	9月15日(火)		緑		
みんなのアルコール相談 (精神科医)	9月15日(火)	午前10時～正午	け	⑭	お酒の量を減らしたい、家族の飲み方が心配などの相談に専門医などが対応 対 市内在住か在勤でアルコールに関する心配がある人とその家族 定 2組(申込順。調整あり)
薬物・ギャンブル 依存専門相談 (精神科医)	9月24日(木)	午後2時30分～4時30分	け	⑭	対 市内在住か在勤で、薬物・ギャンブルの問題を持つ人とその家族 定 2組(申込順)
アルコール・薬物・ギャンブル等 家族教室「サブリ」	9月28日(月)	午後2時～3時30分	市民会館	⑭	アルコール・薬物・ギャンブルなどの問題を理解し、その対応について学ぶ 対 市内在住か在勤でアルコール・薬物・ギャンブルなどの問題がある人の家族 定 10組(申込順)
家族のためのコミュニケーション教室「ガーベラ」	9月16日(水)	午後2時～3時30分	産業会館	⑭	家族間コミュニケーションをテーマに家族問題についての理解を深め、対応を学ぶ 対 引きこもりの状態にある人・アルコールや薬物・ギャンブルなどの問題がある人の家族 定 20人(申込順。調整あり)
がんに関する相談 がんピアサポート	①9月11日(金)	午前10時～午後3時	ウ	⑤	悩みや不安などの相談に、がん体験者が自らの体験を基に対応 対 がん患者やその家族 定 各4組(申込順。各組1時間) 申 9月①9日②24日までに⑤
	②9月27日(日)				
愛の献血	9月10日(木)	午前10時～正午 午後1時30分～4時	市	⑮	対 16歳～69歳の健康な人(65歳～69歳の人は、60歳～64歳の間に献血経験が必要) 所要時間 40分程度 ※本人確認をしています。 問 地域保健課 ☎042-769-8343
	9月17日(木)				
	9月30日(水)				
	9月12日(土)				
	10月3日(土)				
愛の献血	9月13日(日)	午前10時30分～正午 午後1時30分～4時	市	⑮	
	9月26日(土)				
	9月26日(土)				

あんしん保健福祉は10面へ

いざ 巡らん 相模原都市ヒストリー

昭和の初め、相模原には、広大で平坦な土地を利用したまちづくりの計画がありました。現在の相模原の発展にも大きな影響を与えた「計画」とは？3つのキーワードから歴史を辿ってみましょう。

図広聴広報課 ☎042-769-8200

足元の“星”のなぞ

相模女子大学(南区文京)の校内には、他では見掛けないマンホールがあります。中央にあしらわれているのは“星”。この星にはどのような意味があるのでしょうか？
同大学とその周辺には、昭和14年(1939年)に杉並から移転して来た旧陸軍通信学校がありました。マンホール以外にも、市の登録文化財となっている将校集会所(現在は大学の事業などで使用)やフランス庭園のほか、給水塔などといった当時の施設が今も残っています。マンホールにあった星マーク、それは旧陸軍のシンボルマークでした。



- ★現：横山二丁目交差点
- ★現：星が丘小学校
- ★現：千代田二丁目交差点



▲昭和14～15年ごろに作成された「相模原集団住宅計画図」。当時の星が丘周辺をこのように造成しようとしていた。出典：市史現代テーマ編(一部加筆)

“星”を冠する街

“星”は地名にも残っています。上溝駅から市役所に向かう市役所前さくら通り沿いの右手に「星が丘」地区があります。通りをそのまま北上したところには、旧相模陸軍造兵廠(現：在日米陸軍相模総合補給廠。以降、造兵廠と表記)があり、星が丘は、主に造兵廠に通う工員やその家族用に住宅地が造成された場所でした。造兵廠に徒歩でも通勤できるという理由で、この土地が選ばれました。マンホールと同様、地名のルーツは旧陸軍のシンボルマークだったと言われています。

8,000人余りで整えた道

南区に「行幸道路」と呼ばれ、小田急小田原線と並行して走る道があります。昭和12年(1937年)に移転してきた旧陸軍士官学校(現：在日米陸軍キャンプ座間。以降、士官学校と表記)に、昭和天皇が行幸(天皇の外出)するために整備されたことが名前の由来です。
士官学校の卒業式への行幸に間に合わせるための工事は、当時、重機がほとんどない中で、青年団や生徒など、一般の市民も参加した突貫工事だったと記録に残っています。元は曲がりくねった細い道でしたが、現在では、1日1万台以上の車両が通行する主要な道路となっています。



▲旧陸軍士官学校正門。昭和12年(1937年)ごろ撮影。出典：市立博物館

昭和天皇が名付けた土地

士官学校があった場所は、昭和天皇により「相武臺(台)」と命名されました。「武(軍)」を「相る」に合わせた場所で、相模国の古い名「相武」にちなんでいます。戦後も、地名や駅名として親しまれ、士官学校があった在日米陸軍キャンプ座間内には、今も命名を記念した石碑が残っています。



▲在日米陸軍キャンプ座間のメインゲート(正面ゲート)近くに今も残る記念の石碑(一般公開はしていません)

“星” “行幸” “相武” から浮かび上がる共通点

ここまで追ってきた3つのキーワードに共通するのは、いずれも旧陸軍の施設にゆかりがあるということ。

昭和10年代、東京に集中していた軍関係の施設は、軍需の拡大を受けて手狭になり、新たに広い土地に移す必要がありました。複数あった候補地の中から相模原の地が選ばれ、旧陸軍関係の工場や学校、病院など、8つの施設が次々に移転・新設されました。



昭和16年(1941年) 当時の施設配置図
※昭和18年(1943年)設置の旧陸軍機甲整備学校を加筆
出典：私たちの相模原(一部加筆)

なぜ相模原が選ばれたのか

- | 理由1 | 理由2 | 理由3 |
|----------------------------|-------------------------------|----------------------------|
| 未開拓で広大な相模原の台地は、開発しやすい場所だった | 東京から40km圏内と程よい距離で、職員の通勤に適していた | 八王子など、他の候補地に比べ、土地の価格が手頃だった |

旧陸軍の施設が次々に立地

急速に進んだ開発～軍都計画を礎に今も発展～

- 幹線道路と街区の整備～中央区エリア～**
陸軍施設の移転を受け、県が相模陸軍造兵廠を中心とした区画整理事業を実施(「軍都建設計画」(通称：軍都計画))
●主要な道路の整備 ●住宅地の開発
●上水道の整備 ●軍需産業を支える工業集積 など
現在の国道16号や市役所さくら通りの整備を実施。それらを軸として500mごとに整然とした街区が形成され、軍都としてのまちづくりが進んだ
- 新駅の開発～南区エリア～**
複数の学校・病院施設を建設
●陸軍士官学校 ●陸軍通信学校 ●相模原陸軍病院 など
鉄道駅が整備され、学都として利便性の向上が進んだ
●「通信学校駅」(現：相模大野駅) ●「相模原駅」(現：小田急相模原駅)

道路や鉄道駅など、現在も市民生活を支えている多くの主要な都市インフラが、この時代に整えられたことが分かる！

“歴史のないまち”と言われがちですが…

昭和10年代の相模原は、全国一の規模の都市建設の計画が作られた場所でした。このいわゆる軍都計画は、戦後に相模原が発展を遂げる礎となり、現在の街の姿にも関わっています。



▲相模女子大学構内を案内解説する木村学芸員

市立博物館 学芸員 木村弘樹

昭和20年(1945年)、終戦とともに軍都計画は幕を閉じました。戦後、旧陸軍の施設は米軍に接収されましたが、一部返還された土地は現在、学校やJAXAなどの研究機関、公園などになっています。市では引き続き、全面返還に向けた取り組みを続けていきます。

新たなステージへ
今秋
11月14日(土)

相模原駅北口に 総面積10ha! 大規模な公園がオープン!

相模総合補給廠共同使用区域内に「相模原スポーツ・レクリエーションパーク」が一部オープンします。まずはこの秋、芝生広場と遊具広場が利用できるようになります。今後は、人工芝グラウンドや軟式野球場などを順次整備していきます。

問 公園課 ☎042-707-7022

相模原の歴史をもっと学びたい人は

市立博物館では、軍都計画に関する常設展示があります。もっと深く学びたい人には、2階の市民研究室もお薦めです。
市立博物館 中央区高根3-1-15
☎042-750-8030
開館時間 午前9時30分～午後5時(月曜日、国民の祝日の翌日を除く)



▶常設展示の様子



はがき・ファクス・Eメール
などで申し込むとき

必要事項 ①希望する催し名 ②住所
③氏名(ふりがな) ④年齢 ⑤電話番号 を記入

あんしん 保・健・福・祉

相談

さがみはら わかち合いの会 (自死遺族の集い)

同じ体験を持つ人同士で語り合う場。
話を聞くだけの参加も可
時 9月17日(木) 午後2時～3時15分
会 社のホールはしもと セミナールーム2
対 身近な人や大切な人を自死で亡くした人
申 9月16日までに、電話で精神保健福祉センター(☎042-769-9818)へ

講演・講座

PD Placeプログラム

専門の療法士らと一緒に、発声・口腔運動やダンス・太極拳、情報交換など
時 9月12日(土) 午前10時～正午
会 ユニコムプラザさがみはら
対 パーキンソン病当事者とそのパートナー
定 20人(申込順)
費 1,000円
申 電話でPD Place (☎050-3698-3515)へ
※開催状況など詳しくは、同所ホームページをご覧ください。

オンラインで学ぶ 認知症サポーター養成講座

オンライン講義で認知症の症状や認知症がある人への接し方などを学ぶ
時 9月19日(土) 午後2時～4時
対 市内在住か在勤・在学中、インターネット環境を用意できる人
定 30人(申込順)
申 9月14日までに、電話かファクス、Eメールに10面上の必要事項を書いて、市キャラバン・メイト連絡会事務局(Link・マネジメント内 ☎042-707-1603 FAX 042-786-6631 ✉ sagami-mate.network@link-npo.com)へ

家族のための不安・強迫対処セミナー (全5回)

不安や強迫症状の基本的な知識と対応方法について学ぶ
時 10月の毎週金曜日 午前10時～正午
会 ウェルネスさがみはら
対 市内在住か在勤・在学中、不安や強迫症状により日常生活に支障がある人の家族
定 10人(申込順)
申 電話で、精神保健福祉センター(☎042-769-9818)へ

補装具更生相談(肢体不自由・聴覚障害)

補装具の購入・修理などの相談や申請の受け付け、判定を実施

相談名	日にち	会場	窓口・お問い合わせ	
肢体不自由 (電動車椅子を除く)★	10月5日(月)	あじさい会館	緑高齢・障害者相談課 ☎042-775-8810 中央高齢・障害者相談課 ☎042-769-9266 南高齢・障害者相談課 ☎042-701-7722 城山保健福祉課 ☎042-783-8136 津久井保健福祉課 ☎042-780-1412 相模湖保健福祉課 ☎042-684-3216 藤野保健福祉課 ☎042-687-5511 ファクスの場合は、障害者更生相談所 FAX 042-750-6150	
	11月2日(月)			
	10月15日(木)	南保健福祉センター		
	11月19日(木)			
	10月19日(月)			緑区合同庁舎
	11月16日(月)			
聴覚障害	10月21日(水)	あじさい会館		
	11月25日(水)			

対 18歳以上で身体障害者手帳(肢体不自由・聴覚障害)を持ち、補装具購入などの判定が必要な人
申 事前に、電話かファクスで、住んでいる地域の窓口へ
★ 初めて補装具の購入を希望する人や、補装具のタイプを変える場合は要相談

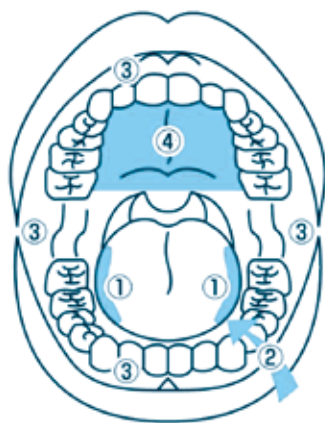


やってみよう自己チェック 受けよう口腔がん健診

口腔がんは口の中にできるがんで、舌・歯肉等の粘膜などにできる可能性があります。他の臓器などと違って直接、口腔内の変化が目に見えるにもかかわらず、進行するまで放置されることも多いので、注意が必要です。月に1回は、口の中を観察し、口腔がんの自己チェックをしてみましょう。

早期発見のための自己チェックポイント

(入れ歯を使用している人は、外してから)鏡を用意し、明るい場所での口の中を確認しましょう。



- ①舌の横側
- ②舌の裏側
- ③唇の内側や歯肉、頬内側の粘膜
- ④上顎

～こんな症状に注意～

- 口内炎が長い間治らない
- ほかの粘膜と比べて白や赤の着色がある
- 粘膜に硬いしこりがある

口腔がん健診で早期発見

時 11月23日(木) 午前9時～午後5時
会 相模原口腔保健センター(ウェルネスさがみはら内)
対 市内在住の40歳以上
※年度内1回受診可
定 120人(抽選)
費 500円
※70歳以上など一部の人は免除あり
申 10月22日(必着)までに、はがき(1人1枚)に10面上の必要事項と生年月日を書いて、健康増進課(〒252-5277 中央区中央2-11-15)へ
※口腔粘膜の状態(歯科医師・口腔外科専門医が判断)によって、専門機関へ紹介します。
※抽選結果は申し込んだ人全員に、郵送でお知らせします。

気になる症状があったときは

口の中に気になる症状があるなど、心配なことがあるときには、できるだけ早く歯科医院を受診し歯科医師に相談してください。

問 健康増進課 ☎042-769-8322

情報あらかると

●電話番号の記載がない記事の問い合わせは
市役所 ☎042-754-1111(代)



イベントなどの開催
状況は随時ご確認を

新型コロナウイルスの影響に配慮し、市が主催するイベントや説明会など、中止や延期となる場合があります。各種イベントなどの開催状況は、市ホームページで随時お知らせしています。



イベントなどに参加する
ときはマスクの着用を

お知らせ

図書館システムの休止

定期点検のため、図書館のホームページ、館内の利用者用検索機を休止
 9月14日(月) 午前8時30分～午後5時
 ※点検が終わり次第、サービス再開
 市立図書館(☎042-754-3604)

弁護士、税理士などによる 不動産無料相談会

借地・借家、税金、契約などの相談
 9月27日(日) 午前10時30分～正午、
 午後1時～3時30分
 不動産会館(中央区中央)
 ※希望者は直接会場へ
 県宅地建物取引業協会相模北支部(☎042-755-2398)

相模川清流の里 宿泊利用 12月分の抽選申し込み

9月10日午後5時までに、同所ホームページからか、観光・シティプロモーション課、各まちづくりセンター(橋本・本庁地域・大野南を除く)・出張所・公民館にある申込書を相模川清流の里へ。抽選後の空き室の申し込みは9月21日から、電話で同所(☎0120-988-547)へ
12月の休館日 14日(月)・15日(火)
 ※新型コロナウイルス感染症の拡大防止のため、娯楽室などの使用を制限する場合があります

建築士による 自宅の無料耐震相談会

9月24日(木) 午後1時30分～4時30分
 相模湖総合事務所
 定6組(申込順)
 9月18日までに、電話で建築・住まい政策課(☎042-769-8252)へ

12面につづく

健康診査・検診・検査

費用の記載がある場合でも70歳以上は全て無料

市内協力医療機関や公共施設で、健康診査やがん検診などを随時実施しています。検診には受診券が必要です。

新型コロナウイルス感染症による実施状況への影響
 など詳しくは、各医療機関にお問い合わせください。
 また、受診時にマスクを着用する、体調がすぐれない場合は受診を控えるなど、拡大防止にご注意ください。

○市国民健康保険に加入している40歳～74歳、過去3年間にがん検診、お口の健康診査、健康診査(75歳以上)を受診した人などには、4月(一部の人は6月以降)に受診券を送付しています。

○市民税非課税世帯の人は、事前申請で費用が免除になります。

○生活保護を受給している人などは、医療機関の窓口で生活保護受給票などを提示し、免除申請書を記入することで費用が免除になります。

☎受診券がない人は、電話で市コールセンター(☎042-770-7777)へ

※市ホームページの「電子申請」からも申し込みます。

がん検診無料クーポン券などの有効期間を延長します

新型コロナウイルス感染症の影響で、令和元年度に市がん検診等を受診できなかった人のクーポン券などの有効期間を延長します。

有効期間 2年3月31日 → **3年3月31日**

☎ 下記のいずれかに該当し、元年度・2年度に検診が未受診の人
子宮頸がん・乳がん検診=元年度に無料クーポン券が送られている人

①前立腺がん②肝炎ウイルス検診③お口の健康診査=2年4月1日時点で①55・60・65歳の人②40・45・50・55・60・65歳の人③80歳の人

☎施設健診は、元年度のクーポン券・受診券(再発行は市コールセンターへ)を用意して直接、市内協力医療機関へ
 集団検診は市コールセンター(☎042-770-7777)へ

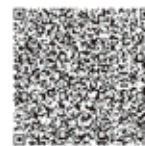
スマートフォンからも
申し込みます
 ※二次元コードは
カメラの中に一つだけ写る
ように読み取ってください。



施設検診



集団検診



休日会場検診

▶(特定)健康診査 **検査項目** 問診、身体計測(腹囲・BMIなど)、血液検査、尿検査など

施設健診

日にち	会場	対象	費用
随時	市内協力医療機関	市国民健康保険加入の40歳～74歳※	1,000円
		後期高齢者医療制度加入の人	無料
		医療保険未加入で生活保護を受給している人など	1,000円

休日会場健診

日にち	会場	時間・対象など	費用
9月22日(祝)、10月18日(日)、11月15日(日)・23日(祝)	南保健福祉センター	☎午前のみ ☎市国民健康保険加入の40歳～74歳※ ☎検診日の18日前までに、電話で市コールセンター(☎042-770-7777)へ	各 1,000円
10月4日(日)、11月1日(日)	緑区合同庁舎		
10月11日(日)	さがみ湖リフレッシュセンター		
11月3日(祝)	新磯小学校		

※市国民健康保険以外の医療保険に加入している人は、各医療保険者が実施する特定健康診査を受診してください。

▶歯科健康診査(お口の健康診査)

日にち	会場	対象	費用
随時	市内協力医療機関	40歳～80歳	500円

▶肝炎(B型・C型)ウイルス検査

日にち	会場	対象	費用
随時	市内協力医療機関	肝炎ウイルス感染の心配がある人(家族に肝炎ウイルスに感染している人がいるなど。原則1回)	無料
		40歳以上で過去に肝炎ウイルス検診を受けたことがない人	1,200円

▶結核健診

日にち・会場・申込期限	対象	費用
右表の集団検診(検診車)と同じ	65歳以上(令和2年度中に65歳になる人を含む)で、職場などで胸部X線を受ける機会がない人	無料

▶がん検診

施設健診 ☎随時 ☎市内協力医療機関

検診種目・費用

胃(X線) 2,900円(内視鏡) 3,900円 大腸500円
 肺(X線のみ) 800円(X線+喀痰) 1,700円
 子宮(頸部のみ) 1,700円(頸部+体部) 2,200円 ※子宮(頸部+体部)は、医師の判断により実施
 乳(視触診のみ) 700円(視触診+マンモグラフィ) 2,000円
 前立腺(PSA検査) 1,000円 ※前立腺は、がん施設検診の胃・大腸・肺のいずれかか、特定健康診査の施設健診(市国民健康保険加入者のみ)と同時に受診が必要

集団検診(検診車) ▶午後の検診を増やしました!

日にち	会場	日にち	会場
9月29日(火)	北総合体育館	10月11日(日)★	さがみ湖リフレッシュセンター
10月30日(金)		10月16日(金)★	銀河アリーナ
10月1日(木)★		11月18日(水)	
10月20日(火)★	ウェルネスさがみはら	10月18日(日)★	南保健福祉センター
11月13日(金)★		10月31日(土)★	
11月21日(土)		11月15日(日)★	
11月25日(水)★		11月23日(祝)★	
10月4日(日)★	緑区合同庁舎	10月24日(土)★	城山公民館
11月1日(日)★		11月3日(祝)★	新磯小学校
10月10日(土)	双葉小学校	11月14日(土)★	津久井保健センター

検診種目・費用

胃(X線) 900円 大腸500円
 肺(X線のみ) 200円(X線+喀痰) 700円
 子宮(頸部のみ) 600円 乳(視触診+マンモグラフィ) 2,000円
 ※乳(視触診のみ)は実施していません。

☎検診日の18日前までに、電話で市コールセンター(☎042-770-7777)へ
 ※定員になり次第締め切り。乳は申し込み多数の場合、抽選

時間区分・受付時間

※受診券で指定した時間に受け付け(申し込み多数のときは下記以外の時間を指定する場合あり)

時間区分	性別	受付時間
午前	男性	午前8時30分～9時
	女性	午前8時30分～11時
午後(★会場のみ)	男性・女性	午後1時30分～2時30分

その他、詳しくは市ホームページをご覧ください。



情報あらかると



はがき・ファクス・Eメールなどで申し込むとき



必要事項 ①希望する催し名 ②住所 ③氏名(ふりがな) ④年齢 ⑤電話番号 を記入

11面のつづき

夜間納税相談窓口のご利用を～相談はお早めに～

日中に市税(国民健康保険税を除く)の納税相談や納税ができない人のために窓口を開設。電話相談も可 9月8日(火)・24日(木)午後5時30分～6時30分

Table with 2 columns: 会場, 電話番号. Includes 納税課, 緑区税事務所, 南区合同庁舎, etc.

午後6時以降に市役所へお越しの場合は、本館裏玄関の守衛室で入館手続きをしてください。

インターネットによる市有地の売却

Table with 3 columns: 所在地, 面積, 地目. Lists properties in green and southern wards.

売却方法 インターネットオークションによる条件付き一般競争入札

購入者の決定 最低売却価格以上の最高価格で落札した個人・法人

参加資格 次の全てに該当する個人・法人 ○入札参加を制限した地方自治法施行令第167条の4に該当しない○暴力団、暴力団員ではない○暴力団事務所、風俗営業などに使わないなど

9月18日午後2時までに、ヤフオク!に参加申し込みの上、市ホームページに掲載の申込書などを直接か郵送で、用地・補償課へ

戦没者などの遺族の皆さんへ 特別弔慰金の出張受付窓口を開設

Table with 2 columns: 日にち, 場所. Lists dates and locations for special condolence money distribution.

午前9時30分～午後4時 ○当日は印鑑と本人確認書類を持参ください。 ○事前に、提出書類への記載、戸籍謄(抄)本の用意をお願いします。

9月1日～10日は屋外広告物適正化旬間 屋外広告物の安全点検・補修を

屋外広告は、強風や地震により落下、倒壊することがあります。設置・管理している皆さんは、定期的に安全点検と補修を行い、適正な管理をお願いします。

国勢調査がスタート 調査へご協力ください

5年ごとに行われる国の重要な統計調査です。私たちの住むまちの正確な姿を知るために、調査へのご協力をお願いします。

非接触での調査を実施 ※新型コロナウイルス感染症拡大防止のため、非接触(ポスティング)で調査書類などを配布します。

FM HOT 839 「相模原インフォメーション」で市からのお知らせを紹介

FM HOT 839 (エフエムさがみ)で市からのお知らせを毎日3件ずつ紹介。運転や家事の合間に、作業しながら市の大事なお知らせを聞くことができます。

Table with 2 columns: 曜日, 放送時間. Lists broadcast times for FM HOT 839.

新聞未購読世帯へ 「広報さがみはら」を配布

毎月2回の発行日(1日・15日)に、戸別に継続して配布 市内在住で新聞未購読の人 ※「広報さがみはら」のほか、「市議会だより」「選挙に関するお知らせ」「健康さがみはら」も配布されます。

声・点字「広報さがみはら」のご利用を

「広報さがみはら」「さがみはら市議会だより」を朗読したCDや、点字にした冊子を送付 市内在住で視覚に障害のある人

tvk「猫のひたいほどワイド」内「猫ひたインフォ」で市政の情報を発信中

県内のジモト情報をお届けする番組「猫のひたいほどワイド」内のコーナー「猫ひたインフォ」で、市内外の視聴者が楽しめる本市のイベントやシティブロモーション情報などを発信しています。

募集

男女共同参画 川柳コンテストの作品

男女共同参画に関するユーモアを交えた川柳(1人2点まで。自作、未発表のものに限る)

北方領土に関する 全国スピーチコンテストの作品

北方領土問題の解決方法や返還後のビジョンなど、自由な内容 中学生 ※応募方法など詳しくは、同コンテスト専用ホームページをご覧ください。

北方領土に関する 標語・キャッチコピー

北方領土問題対策協会のパンフレットや啓発グッズなどに使用 ※応募方法など詳しくは、同協会ホームページをご覧ください。

小・中・義務教育学校の 常勤代替教諭・非常勤講師の登録者

勤務 ①週38時間45分②週5日以内で1日6時間以内(最大週29時間) 勤務場所 市内小・中・義務教育学校 賃金 ①月給制(大卒程度=20万9,400円)

サン・エールさがみはらの 嘱託職員

施設管理業務、窓口接客業務 勤務 10月1日から毎月24日前後(4週5休、シフト制) 賃金 16万2,500円～

消費生活審議会の委員

消費生活(日々の暮らし)に関する施策などについて調査・審議 任期 令和4年6月30日まで(会議は年2回程度)

イベント

若あゆかかしフェスティバル

大切な稲を守るために子どもたちが作った個性豊かなあゆかかしが、水田に並ぶ 9月5日(土)～22日(祝)

風雲！つくい城

家族や友人などと小隊(グループ)を組み、各種ミニゲームをクリアして敵を倒し、城を守るイベント

アートリビング～シュールな実験室～ 親子ではじめてアート

絵の具で不思議な模様をつくる「デカルコマニー」を使った缶バッジ作り 9月19日(土) ①午前10時～11時30分

●電話番号の記載がない記事の問い合わせは 市役所 ☎042-754-1111(代)

ダンボールコンポスト学習会

環境にやさしいダンボールコンポストを使った生ごみ堆肥化について
時9月6日(日)午後1時30分～2時30分
会ソレイユさがみセミナールーム3
定8組(申込順)
申9月5日までに、電話かメールに氏名(ふりがな)と電話番号を書いて、環境情報センター(☎042-769-9248)✉kankyo@eicwits.com)へ

地球にやさしい純銀ネックレスづくり

リサイクル素材の銀粘土でオリジナルアクセサリー作り
時9月22日(祝)午前10時～正午
会環境情報センター
対中学生以上=15人(申込順)
費1,200円
申9月14日(必着)までに、直接か電話、はがき、ファクス、Eメールに12面上の必要事項を書いて、同センター(〒252-0236 中央区富士見1-3-41 ☎042-769-9248 042-751-2036 042-751-2036)✉kankyo@eicwits.com)へ

リラクソヨガ〈全10回〉

時9月29日～12月8日の毎週火曜日(11月3日を除く)午前10時～11時15分
会サーティーフォー相模原球場
対18歳以上(高校生を除く)
定30人(申込順)
費8,000円
申9月28日までに、直接か電話で同球場(☎042-753-6930)へ

ラグビー教室〈全7回〉

三菱重工相模原ダイナボアーズの選手が、楽しくラグビーを教える
時9月30日～11月11日の毎週水曜日(予備日11月18日(水)・25日(水))午後7時～8時30分
会横山公園人工芝グラウンド
対小学校5年生～18歳=30人(申込順)
費5,000円(保険料含む)
申9月29日までに、直接か電話、ファクスに12面上の必要事項を書いて、同公園(☎042-758-0886 042-758-0586)へ

県民参加の森林づくり

緑区青根(旧青根小学校)の学校林の除伐作業
時11月7日(土)午前8時30分～午後3時(小雨決行)
集合 午前8時30分=小田急線本厚木駅東口か、午前9時30分=鳥居原園地駐車場
対小学生以上 ※小学生は保護者同伴
定50人(申込順)
申10月31日までに、電話かファクス、Eメールに12面上の必要事項と参加者全員の氏名(ふりがな)を書いて、かながわトラストみどり財団(☎045-412-2255 045-412-2300 045-412-2300)✉mi-dori@ktm.or.jp)へ
※同財団ホームページからも申し込みます。
※内容について詳しくは、同財団ホームページをご覧ください。

講演・講座

さがみはら地域プロデューサー養成講座〈全4回〉

地域活性化に取り組む地域プロデューサーの役割や仕組みづくりについて学ぶ
時10月3日～31日(10月24日を除く)の土曜日 午前9時30分～午後4時
会産業会館
定20人(申込順)
申9月30日までに、直接か電話、Eメールに12面上の必要事項を書いて、市産業振興財団(☎042-759-5600)✉sagamihara-cb@ssz.or.jp)へ
※同財団ホームページからも申し込みます。

パークヨガ教室〈全4回〉

時10月1日～22日の毎週木曜日(予備日10月29日～11月19日の毎週木曜日)午前10時30分～11時30分(雨天中止)
会鹿沼公園軟式野球場
対18歳以上(高校生を除く)
定20人(申込順)
費2,000円(保険料含む)
申9月30日までに、直接か電話で同公園(☎042-755-9781)へ

さがみはら地域ポータルサイト(さがポ)活用講座

同ポータルサイトに掲載する団体ホームページの制作方法と相談会
時9月24日(木)・28日(月)午後1時30分～4時30分
会産業会館
定各8人(申込順)
申込用紙配布場所 さがみはら市民活動サポートセンター、総合学習センター、各公民館(沢井を除く)など
※同ポータルサイトホームページにも掲載
申開催日前日までに、申込用紙をファクスで同ポータルサイト事務局の鮎川さん(☎090-4613-7931)へ

学ぶことは、面白い。「さがまちカレッジ」

講座名 黄金比ってなあに?—かたちの美しさと数の比のお話とレッスン
時10月17日(土)午後1時～4時10分
会町田市生涯学習センター(町田市原町田)
対高校生以上
定15人(抽選)
費2,500円
申9月22日までに、各まちづくりセンター(橋本・本庁地域・大野南を除く)・公民館などにある申込用紙を郵送かファクスで、さがまちコンソーシアム事務局(☎042-747-9038)へ
※同コンソーシアムホームページからも申し込みます。

家でも楽しく、さがみはらのことを知ろう さがみはらファンサイト

クーポンがもらえる! 市内の商店などで使えるよ

「Sagamihara FAN FUN FAN」は、相模原の魅力をみんなで知って共有できるさがみはらファンサイトです。市内のイベントやエリアニュースなど、思わず拡散したくなる情報がいっぱい。会員登録して相模原のことを今よりもっと知って、楽しんでみませんか。

問題数追加でさがみはら検定がパワーアップ!

本市の話題や難問に挑戦できる「さがみはら検定」。この度、問題数が100問以上追加されました。自分がどのくらい相模原のことを知っているのか、ぜひチャレンジしてください!

問題の一例は…

市内を通る鉄道で、最も歴史が古いのは?

- ①小田急線
- ②横浜線
- ③京王線

JAXA相模原キャンパス最寄りの淵野辺駅の発車メロディは?

- ①宇宙戦艦ヤマト
- ②銀河鉄道999
- ③銀河連邦ヒーローサガミリオン

緑区藤野地区のシンボルにもなっている、山の中腹に作られた野外アート作品の名前は?

- ①山のラブレター
- ②ふるさとラブレター
- ③緑のラブレター



まずはファン登録!

パソコンやスマートフォンなどで、いつでも誰でも登録可能



登録はこちら

気になる正解はサイトで確認!

圏観光・シティプロモーション課 ☎042-707-7045

高齢者被害防止キャンペーン月間

消費者トラブルは一人で悩まず「188」にご相談ください

高齢者が抱える不安の3K(孤独・金・健康)に付け込まれた契約トラブルで悩んでいませんか。そんなときは一人で悩まずに、消費者ホットライン「188」に電話してください。

消費生活相談員がトラブルの解決に向けた助言や情報提供を行います。



一人暮らしの高齢者住宅は見守りが大切!

訪問販売の中には、下記のような断りづらい状況になったケースも相談されています。

- 2人組に勧誘された
- 断ろうとすると乱暴な言い方になった など

周囲の人で見守り、不要なものは一緒に断るなど、トラブルを防ぎましょう。

消費者ホットライン ☎188

「消費者トラブルは超いや」で覚えよう!

消費生活センターにつながります。
※9月21日～23日は相談重点対応日です。



消費者庁
消費者ホットライン188
イメージキャラクター
イヤヤン

圏消費生活総合センター ☎042-776-2598

読者のひろば

(敬称略)

催し

費用の記載がない場合は無料です。

●視覚障がい者の理解と誘導入門講座 講義と体験 9月27日(日)午後1時30分～4時30分、相模原市民ギャラリー。定員10人(申込順)。費用200円 申電話で肥田(☎090-8103-2126)へ

応募は発行日の3週間前まで

掲載を希望する場合は住所、氏名(ふりがな)、電話番号、掲載希望号、「読者のひろば」と書いて、原稿を郵送かファクスで広聴広報課(〒252-5277 中央区中央2-11-15)✉042-753-7831)へ。市ホームページの「電子申請」からも申し込みます。

催しは過去6カ月以内、仲間は過去1年以内に掲載された団体は応募できません。掲載は抽選(仲間は希望号と次号の2回)。掲載の場合は、発行日の10日前ごろに連絡します。不掲載の連絡、原稿の返却はしません。



施設の催し



はがき・ファクス・Eメール
などで申し込むとき

必要事項 ①希望する催し名 ②住所
③氏名(ふりがな) ④年齢 ⑤電話番号 **を記入**



会場・お問い合わせは原則各施設です。休所日は各施設のホームページをご覧ください

CHECK! イベントなどの開催状況は随時ご確認を
新型コロナウイルスの影響に配慮し、市が主催するイベント
や説明会など、中止や延期となる場合があります。各種イベント
などの開催状況は、市ホームページで随時お知らせしています。



イベントな
どに参加するとき
はマスクの着用を

ソレイユさがみ

〒252-0143 緑区橋本6-2-1 ☎042-775-1775

①しごと準備講座〈全3回〉

女性の活躍を応援する講義と実技

日にち	内容
10月2日(金)	心と体を整える腸活(腸活ストレッチ)など
10月16日(金)・23日(金)	パーソナルカラーなどの自己表現および応募書類の作り方と面接必勝法

時 午前10時～正午

対 再就職や転職を考えている人

定 20人(申込順)

②仕事・地域活動に活かす! パソコン教室〈全5回〉

初心者向けのワードとエクセルの使い方

時 10月11日～令和3年2月14日の第2日曜日 午前9時30分～正午

定 12人(申込順)

費 5,000円(テキスト代含む)

③パソコンスキルアップ&データ整理術講座〈全2回〉

時 10月17日(土)・31日(土) 午後1時30分～3時

対 パソコンの基本操作ができる人

定 10人(申込順)

※未就学児(2歳以上)の保育あり(要予約)各6人(申込順)

☎直接か電話、ファクスに14面上の必要事項と、保育希望の有無(保育希望者は子どもの氏名・年齢)を書いて、同所(☎042-775-1776)へ

市立博物館

〒252-0221 中央区高根3-1-15 ☎042-750-8030

はやぶさ2トークライブ シーズン2 in 相模原

～「はやぶさ2」地球帰還に向けて～

オンラインで開催。地球帰還に向けた運用やカプセル回収について解説

時 9月20日(日) 午後1時30分～3時30分

※希望者は直接、博物館ホームページから動画配信ページにアクセスしてください。

ユニコムプラザさがみはら

〒252-0303 南区相模大野3-3-2-301 ☎042-701-4370

オーサズカフェ

作品鑑賞の魅力を探る

女子美術大学美術館で令和3年春に開催予定の展覧会や所蔵作品の見どころについて解説

時 9月12日(土) 午後2時～3時

※希望者は直接会場へ

NPO活性化講座「助成金申請のポイント」

助成金の種類や申請時の注意点、審査のポイントについて

時 9月29日(火) 午後2時～4時

対 助成金について知りたい人か、申請を考えている団体に所属している人

定 10人(申込順)

費 500円

☎9月28日までに、直接か電話、ファクス、Eメールに氏名(ふりがな)、電話番号、団体名、Eメールアドレス、「助成金講座」と書いて、さがみはら市民活動サポートセンター(☎042-755-5790 ☐sagami.saposen@iris.ocn.ne.jp)へ

銀河アリーナ

〒252-0229 中央区弥栄3-1-6 ☎042-776-5311

教室名	日にち	時間	対象	定員(申込順)	費用
①トレーニング機器の使い方	9月23日(水)	午前10時～11時30分	18歳以上(高校生を除く)	各20人	800円
②ヨガで骨盤矯正〈全10回〉	毎週土曜日 10月3日～12月12日 (10月31日を除く)	午前10時～11時15分			8,000円

☎①9月22日②10月2日までに、直接か電話でサーティーフォー相模原球場(☎042-753-6930)へ

さがみはらグリーンプール

〒252-0242 中央区横山5-11-1 ☎042-758-3151

教室名	日にち	時間	対象	定員(申込順)	費用
わくわく親子水泳	9月12日(土)	午後1時30分～2時30分	3歳～小学生とその保護者	各10組	各1組750円
親子でクロール水泳	9月21日(祝)		クロールが苦手な未就学児～小学生と保護者		
初心者バタフライ	9月22日(祝)・29日(火)、10月6日(火)	午後0時30分～1時30分	18歳以上(高校生を除く)	各10人	各1,020円
水中撮影フォームチェック	9月23日(水)	正午～午後1時			1,530円(DVD代含む)
初心者個人メドレー	9月23日(水)・30日(水)、10月7日(水)	午後0時30分～1時30分			各1,020円
泳力アップクロール	9月24日(木)、10月1日(木)・8日(木)	正午～午後1時	おむつが取れている3歳以上の未就学児	各20人	各710円
幼児水泳水慣れ～けのび	9月22日(祝)・29日(火)、10月6日(火)	午後4時～5時			
	9月23日(水)・30日(水)、10月7日(水)				
小学校水泳	水慣れ～平泳ぎ	9月22日(祝)・29日(火)、10月6日(火)	小学生	各35人	各3,060円
	クロール～バタフライ	9月23日(水)・30日(水)、10月7日(水)			
	バタフライ・個人メドレー	9月24日(木)、10月1日(木)・8日(木)	バタフライ・個人メドレーが泳げる小学生		
バタフライ〈全3回〉	9月30日(水)、10月7日(水)・14日(水)	正午～午後1時	18歳以上(高校生を除く)	各10人	各3,060円
マスターズ水泳〈全3回〉	10月1日(木)・8日(木)・15日(木)	午前11時30分～午後0時30分			

☎直接か電話で同プールへ

サン・エールさがみはら

〒252-0131 緑区西橋本5-4-20 ☎042-775-5665

①ヨガ教室

時 9月16日(水)・23日(水) 午後6時30分～7時30分

対 市内在住か在勤の人(学生を除く)

定 各14人(抽選)

費 各1,400円

②初心者でも少額で手軽に始められる やさしい株式投資

時 10月4日(日) 午前10時～正午

対 市内在住か在勤の人(学生を除く)

定 48人(抽選)

☎9月①10日②15日(必着)までに、はがきかファクス、Eメールに14面上の必要事項と、①は希望日を書いて、同所(☎042-775-5515 ☐sun-yell@ajisaimetsu.or.jp)へ

※同所ホームページからも申し込みます。

相模原ギオンスタジアム

〒252-0335 南区下溝4169 ☎042-777-6088

教室名	日にち	時間	対象	定員	費用
①ハーバリウム	10月2日(金)	午前10時~11時	18歳以上 (高校生を除く)	15人 (申込順)	2,000円
②ランニング クリニック	10月4日(日)	午前10時~正午		20人 (抽選)	1,500円
③跳び箱・鉄棒 (全6回)	毎週金曜日 10月16日~11月 27日(10月23日 を除く)	午後4時10分 ~5時10分	年中・年長	各20人 (抽選)	各 6,900円
		午後5時20分 ~6時20分	小学校1 ~4年生		
	毎週水曜日 10月21日~11月 25日	午後3時20分 ~4時10分	年少	15人 (抽選)	
		午後4時20分 ~5時20分	年中・年長	各20人 (抽選)	
	午後5時30分 ~6時30分	小学校1 ~4年生			
④ソフトエアロ &ストレッチ (全8回)	毎週月曜日 10月19日~12月 28日(11月16日・ 23日、12月7日 を除く)	午前10時30分 ~正午	18歳以上 (高校生を除く)	25人 (抽選)	4,800円
⑤ファンクショ ナルトレーニング (全10回)	毎週火曜日 10月20日~令和 3年1月5日 (11月3日、12月 29日を除く)	午前10時 ~11時30分		20人 (抽選)	6,000円
⑥楽しく健康、 筋力アップ&リ ラクセーション (全10回)	毎週木曜日 10月29日~3年 1月7日 (12月31日を除く)	午前9時30分 ~10時40分、 午前10時50分 ~正午★	50歳以上	各35人 (抽選)	各 5,000円

★抽選後に時間帯を振り分け

☎①9月26日までに、電話、ファクス、Eメールに14面上の必要事項を書いて、同所(☎042-777-0161)へ。②~⑥9月10日(必着)までに、返信用はがき(1人1枚)を持って直接か、往復はがき、Eメールに14面上の必要事項と、③は希望曜日・コース(小学生は学年)を書いて、同所(✉asamizo-stadium@dream.jp)へ

相模原ギオンアリーナ(総合体育館)

〒252-0328 南区麻溝台2284-1 ☎042-748-1781

教室名	日にち	時間	対象	定員 (抽選)	費用
やさしいヨガ (全10回)	毎週木曜日 10月1日~12月3日	午前9時30分 ~10時30分	15歳以上 (中学生を除く)	30人	各 6,000円
ボクシング エクササイズ (全10回)		午後1時~2時			
ノルディック ウォーキング (全8回)	毎週火曜日 10月6日~12月1日 (11月3日を除く)	午前10時30分 ~正午	15歳以上 (中学生を除く)	各 20人	5,000円
スタイル アップヨガ (全10回)	毎週火曜日 10月6日~12月15日 (11月3日を除く)	午前9時30分 ~10時30分			各 6,000円
リズム体操 ストレッチ (全10回)		午前10時45分 ~11時45分			各 5,500円
ZUMBA (全10回)		午前10時 ~11時			
ピラティス& ボディケア ストレッチ (全10回)	毎週水曜日 10月7日~12月9日	午前10時30分 ~11時45分	30人	6,000円	
かんたんフラダンス (全10回)		午後1時~2時	20人	6,000円	

☎9月20日(必着)までに、往復はがき(1人1枚)に14面上の必要事項を書いて、同館へ

北総合体育館

〒252-0134 緑区下九沢2368-1 ☎042-763-7711

教室名	日にち	時間	対象	定員 (抽選)	費用
①健康体操 (全8回)	毎週金曜日 10月2日~11月20日	午前10時 ~11時	15歳以上 (中学生を除く)	各20人	各1回 500円
②骨盤シェイプ 体操(全8回)		午後1時30分 ~3時			
③シェイプ アップ エクササイズ (全8回)	毎週火曜日 10月6日~12月1日 (11月3日を除く)	午前10時 ~11時		15人	5,000円

☎9月15日(必着)までに、往復はがき(1人1枚)に14面上の必要事項を書いて、同館へ

ホームタウンチームを!応援!しよう!

SC相模原(サッカー・J3リーグ)

日にち	開始時間	会場	対戦相手
9月 5日(土)	午後5時	相模原ギオンスタジアム	福島ユナイテッドFC
9月19日(土)			FC今治
9月27日(日)	午後1時		カタレ富山

☎SC相模原 ☎042-810-7777

ノジマステラ神奈川相模原 (女子サッカー・なでしこリーグ)

日にち	開始時間	会場	対戦相手
9月 6日(日)	午後5時	相模原ギオンスタジアム	浦和レッドダイヤモンズレディース
9月20日(日)	午後3時		セレッソ大阪堺レディース

☎ノジマステラ神奈川相模原 ☎042-298-3881

※その他の試合日程など詳しくは、各チームのホームページをご覧ください。
※状況により、リモートマッチ(無観客試合)になる場合があります。

市スポーツ協会からのお知らせ

〒252-0236 中央区富士見6-6-23 けやき会館内
☎042-751-5552 ☎042-751-5545

いきいき健康ボウリング教室(全6回)

☎10月1日~11月5日の毎週木曜日 午後1時30分~4時30分
☎相模原パークレーンズ(中央区相模原)
☎市内在住で、初めて教室に参加する人
☎36人(申込順)
☎3,300円
☎9月25日までに、電話で同所(☎042-755-1110)か市ボウリング協会の江頭さん(☎090-4711-0658)へ

市民子どもダンス教室(全3回)

☎10月10日(土)・24日(土)、11月7日(土) 午後0時30分~2時30分
☎市体育館(市役所前)
☎4歳~中学生(小学生以下は保護者同伴)
☎25人(申込順)
☎9月30日までに、電話(午後6時~10時)か、Eメールに14面上の必要事項を書いて、市ダンススポーツ連盟の五十川さん(☎090-1650-2173 ☎o-chan@thegp-sk.tepm.jp)へ

ソフトテニス ①レディース教室(全8回) ②シニア男子研修会(全7回) ③強化研修会(全7回)

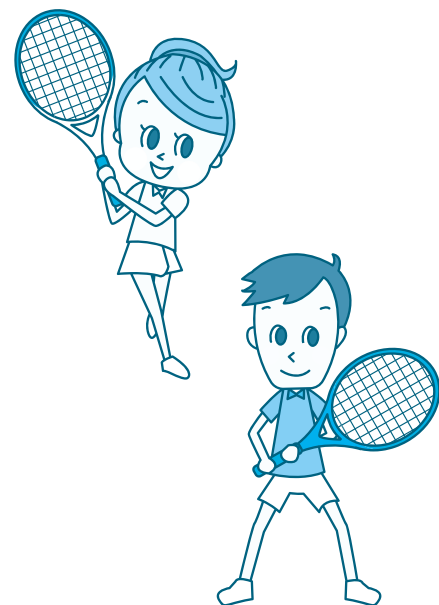
日にち(雨天中止)	時間	会場	対象	定員 (先着順)
①10月6日~令和3年3月2日の第1火曜日、3年1月19日(火)、2月16日(火)	午前10時30分~午後2時30分	鹿沼公園テニス場	15歳以上の女性(中学生を除く)	60人
毎月第3水曜日 ②9月16日~3年3月17日	午後0時30分~4時30分	大野台南テニスコート	45歳以上の男性	20人
毎月第4土曜日 ③9月26日~3年3月27日	午前8時30分~午後0時30分	横山公園テニス場	15歳以上(中学生を除く)	60人

※③11月は午前8時30分~午後2時30分、3年1・2月は午前10時30分~午後2時30分
☎各3,000円(市ソフトテニス協会会員は2,000円か、1回500円)
※希望者は運動ができる服装で、ソフトテニス用具一式と費用を持って、直接会場へ

ソフトテニス教室(ジュニア) (全7回)

日にち	会場
9月12日~令和3年3月13日の第2土曜日	鹿沼公園★ 相模湖林間公園
9月26日~3年3月27日の第4土曜日	横山公園★

☎午前8時30分~10時30分(雨天中止)
※★1・2月は午前10時30分~午後0時30分
☎市内在住の小学生=各30人(先着順)
☎各1,000円
※希望者は運動ができる服装で、ソフトテニス用具一式と費用を持って、直接会場へ
※用具の貸し出しあり



市の手続き、イベントや施設のお問い合わせに…



相模原市コールセンター

☎042-770-7777 ☎042-770-7766

午前8時~午後9時 年中無休 ※おかけ間違いにご注意ください。



ぞっこん!相模原

市の魅力をテレビで発信!



暮らしを守る 地下のしくみを 知ろう

9月10日は「下水道の日」

災害に負けないまちに 下水道の整備を推進

シールドマシン(掘削機)を使った大規模な雨水管の整備工事を実施中
南区上鶴間3丁目～南区南台3丁目(全長2,729m)



シールドマシン



掘進中



掘進後

下水道は私たちの衛生環境を守り、浸水被害を防ぐなど、快適で安全な生活を守るために欠かせないものです。本市では、近年多発している局地的な集中豪雨などの被害を軽減・解消するため、雨水管の整備をするなどの対策に取り組んでいます。

シールドマシンは直径3.79m、重量97tの大迫力!



相模原～
フィリピンの
距離!



昭和42年～平成30年度末に整備した市の公共下水道の長さは、なんと約2,900km。市内の国・県・市道を全部足した長さ(約2,470km)よりも長いんだよ!

Instagramを始めました

普段は目にする機会のない、下水道施設や道路の通行止めの先にある工事現場の様子、下水道部職員の業務風景など、下水道の「今」を伝えます。

アカウント名
@sagamihara_gesui
フォローしてね!



ご存じですか? 「マンホールカード」



マンホールカードとは

地域の文化や歴史などの魅力を伝えるマンホールのデザインを、コレクションしやすいカードにしたものです。

カードの種類は約500の自治体で600以上! 詳しくは、市ホームページをご覧ください。

☎下水道経営課 ☎042-707-1840

市では2種類配布

①あじさい



②相模湖



配布場所

- ①下水道経営課
- ②相模湖観光案内所



市ホームページ

10月1日は「浄化槽の日」

年に一度は浄化槽の検査・清掃を

◆法定検査(年1回)

☎電話で、日本環境衛生センター(☎044-288-5225)へ

◆保守点検 ※頻度は浄化槽の形式ごとに異なります。

☎市に登録のある浄化槽保守点検業者へ

※登録業者は、市ホームページをご覧ください。

☎橋本・大沢地区、中央区、南区について 下水道料金課 ☎042-707-1829
☎城山・津久井・相模湖・藤野地区について 津久井下水道事務所 ☎042-780-1410

個人や事業所で設置した浄化槽を利用している人は、必ず法定検査や保守点検、清掃をしましょう。管理を怠ると、故障や悪臭を発生させる恐れがあります。

◆清掃(年1回) ☎電話で、住んでいる地区の担当課へ

地区	申し込み・問い合わせ先
緑区(橋本・大沢地区)、中央区、南区	相模台収集事務所 ☎042-742-0042
城山・津久井・相模湖・藤野地区	津久井クリーンセンター ☎042-784-2711

