

さがみはら広報

NO.1432
毎月
1日・15日発行
5/1
2020
令和2年
SAGAMIHARA

LINE UP 今号の主な内容

- 新型コロナウイルス感染症に関するお知らせ…………… 2・12
- 市営住宅の入居者を募集します …………… 3
- 市税の主な変更・改正点をお知らせします …………… 4
- 生活を支えるさがみはらの森…………… 6・7

発行●相模原市 〒252-5277 相模原市中央区中央2丁目11番15号
編集●広聴広報課 ☎042-769-8200
ホームページ●<https://www.city.sagamihara.kanagawa.jp/>
携帯端末用●<https://mobile.city.sagamihara.kanagawa.jp/>

市の手続き、イベントや施設のお問い合わせに…
相模原市コールセンター
午前8時～午後9時 年中無休
☎042-770-7777



相模原市はSDGsを推進します

市の人口 722,252人(2減)
男 360,925人 女 361,327人
世帯 329,168世帯(1,363増)

令和2年4月1日現在。()は前月との増減

? 一般的な質問は

新型コロナウイルス感染症
コールセンター
☎042-769-8204

午前9時
～
午後9時

37.5℃以上の発熱や強いだるさがある時は

帰国者・接触者
相談センター
☎042-769-9237

24時間
対応

最新情報は コチラ



新型コロナ
ウイルス感染症
特設ページ

💡 イベントの開催状況は 随時ご確認を

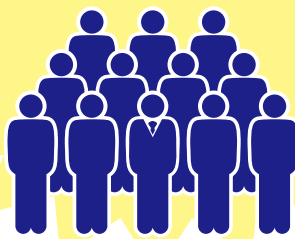
市が主催するイベントや説明会などが中止や延期となる場合は、市ホームページで随時お知らせしています。



1. 不要不急の外出は控える



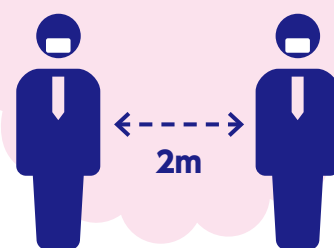
2. 「3密」を避ける



密閉空間
密集場所
密接場面

※市の公園や広場は、原則として閉鎖していませんが、簡単な運動や散歩などを除き、密集、密接となる利用や長時間の利用は控えてください。

3. 人との距離を保つ



自分自身と大切な人を守るためにできる

5つのこと Plus1

プラスワン

新型コロナウイルス感染症に関する緊急事態宣言を受け、九都県市共同要請メッセージとして5つの行動要請が発信されました(4月9日付)。本市では、もう一つの行動をプラスして、皆さんと一緒にこの難局を乗り越えていきます。一人ひとりの強い意志による対応を、引き続きお願いいたします。

4. 手洗い・咳エチケットなどの感染予防



5. 買い占めない



Plus1
プラスワン

誤解や偏見に基づく差別を行わない



市民向け生活支援の貸し付け制度があります

生活福祉資金の対象世帯を拡大・特例貸し付けを実施

総合支援資金(生活支援費)・緊急小口資金

低所得世帯以外の休業や失業などで生活資金に困っている人へ、緊急小口資金などの特例貸し付けを行っています。

※相談窓口など詳しくは、市社会福祉協議会ホームページをご覧ください。

区市社会福祉協議会

緑区	☎042-775-8601
中央区	☎042-756-5034
南区	☎042-765-7065

ひとり親家庭などへの生活資金の貸し付けを実施

小学校などの臨時休校や事業所などの休業で一時的に収入が減り、日常生活に困っているひとり親家庭などの人へ、生活資金の貸し付けを行っています。

生活資金 月額10万5,000円(上限)

※利用条件など詳しくは、お住まいの区のごども家庭相談員(各子育て支援センター内)にお問い合わせください。

子育て支援センター

緑区	☎042-775-8815
中央区	☎042-769-9221
南区	☎042-701-7700



軽自動車税(種別割)

身体に障害がある人のための減免制度

申請期間を6月30日(火)まで延長

窓口の混雑を緩和するため、申請期間を約1カ月延長します。対象となる等級・手続きについては、納税通知書に同封の案内をご覧ください。

※前年度までに減免を受けている人で、障害の等級や車両のナンバーに変更がない人は、再度申請する必要はありません。

区市市民税課 ☎042-769-8297

経済支援や相談窓口一覧などは
2、12ページへ

旬の情報をお届け!

Hot Info さがみはら

CHECK! イベントなどの開催状況は随時ご確認を

新型コロナウイルスの影響に配慮し、市が主催するイベントや説明会など、中止や延期となる場合があります。各種イベントなどの開催状況は、市ホームページで随時お知らせしています。



お知らせ 新型コロナウイルス感染症 市からのお知らせをご確認ください

国、県の新型コロナウイルス感染症対策を踏まえた本市の対応

本市では、感染症拡大防止に向けた出勤抑制と業務継続を両立させるため、職員が交代制で業務に当たっています。窓口などで待ち時間を要するなど、市民の皆様にはご不便をお掛けしますが、ご理解とご協力をお願いいたします。

衛生分野	医療体制の確保	病床確保、検査体制の強化、軽症者などの受入先としての宿泊施設確保など
経済分野	国の緊急経済対策への迅速な対応など	早期の支援に向け、必要な補正予算の編成、手続きなどの分かりやすい周知 市の税金や公共料金などの支払い猶予、減免など 事業継続に困窮する事業者、個人事業主への相談体制強化 市が発注する工事や、業務の履行期限などの柔軟な対応
生活分野	外出自粛要請	外出自粛の強力な要請、テレワーク・時差出勤などのおお願い
	イベントの自粛・施設の休止など	市実施イベントの自粛、市設置施設の休止期間の延長 市の施設利用を取りやめた場合の施設利用料還付 市窓口における待合スペースの間隔確保、混雑情報の発信

生活分野	市立小・中学校などの休校	臨時休校を実施 臨時休校中の学習支援(学習動画コンテンツ配信など)
	保育所・児童クラブなどの利用	事業継続が求められているサービス提供に関わっている方など、真に必要な方以外に対し、利用自粛のお願い
	高齢者・障害者施設の事業継続	事業者に対し、デイサービス・ショートステイ事業などは、感染防止対策を徹底した上で継続をお願いし、事業者向けの相談窓口を設置
	高齢者支援センターでの相談	支援が必要な高齢者の生活状況などの把握、相談支援
	その他	外出自粛・休校などに伴う市民の心のケアなどの相談体制の充実 当面の間、乳幼児健康診査及びがん集団検診を中止 高齢者大学(あじさい大学)の通年講座を中止 市新型コロナウイルス関連対策推進本部を設置し、総合的な対策を推進

主な相談や各種制度への問い合わせ先などは、12面に掲載しています。

事業者向け 経済支援

売上高などの減少を要件とした資金の融資です。融資額や融資期間によって、さまざまな制度があります。詳しくは、取引金融機関に相談するか、お問い合わせください。



市ホームページ

資金名	無利子・無担保融資の 新型コロナウイルス感染症 特別貸付(日本政策金融公庫)	
	信用力や担保によらず、一律金利で貸し付けが可能。要件を満たせば3年間無利子・無担保で融資。	
対象	新型コロナウイルス感染症による影響を受け、業況が悪化した事業者(事業性のあるフリーランスを含む)	
融資限度額	中小企業事業3億円、国民生活事業6,000万円(別枠) ※既存の借り入れとは別に融資が可能	
融資期間	設備資金20年以内、運転資金15年以内(うち据置期間5年以内)	
融資利率	基準利率 ただし、借入額によって融資後3年間まで基準利率から-0.9%を適用	

※詳しくは①同公庫ホームページをご覧ください。
※その他、商工組合中央金庫でも融資制度があります。詳しくは②をご覧ください。



問	日本政策金融公庫	☎0120-154-505	午前9時~午後5時(土・日曜日祝日等を除く)
		☎0120-112-476(国民生活事業)	土・日曜日の午前9時~午後5時
		☎0120-327-790(中小企業事業)	
	商工組合中央金庫	☎0120-542-711	午前9時~午後5時

持続化給付金

☑ 売り上げが前年同月比で50%以上減少している中堅・中小企業、小規模事業者、フリーランスを含む個人事業者など
給付限度額 法人=200万円、個人事業者など=100万円(昨年1年間の売り上げからの減少分が上限)

※最新情報など詳しくは、**経済産業省中小企業金融・給付金相談窓口(☎0570-783183)**にお問い合わせいただくか、同省ホームページをご覧ください。



通常時から利用できる融資制度

資金名	景気対策特別資金	景気対策特別小口資金
対象	次のいずれかに該当する中小企業者等 ①最近3か月の売上高が、前年同期の売上高に比して5%以上減少していること。 ②最近12か月以内の決算期の売上高が最近3年間のいずれかの決算期の売上高に比して5%以上減少していること。 ③売掛金債権等があり、当該売掛金債権等を回収するまでのつなぎ資金としての利用で、当該売掛金債権等が投機的な不動産、株式等の取引でないこと。	-
融資限度額	景気対策特別小口資金と合わせて2,000万円	500万円
融資期間	7年以内(据置期間1年以内)	5年以内(据置期間1年以内)
融資利率	0.8%以内(市の助成後)	0.4%以内(市の助成後)



案内用紙

緊急時に利用できる融資制度

資金名	経営安定支援資金	セーフティネット保証とは
対象	セーフティネット保証(4号・5号)★ の認定を取得した中小企業者など	経営の安定に支障をきたしている中小企業などを支援するため、中小業者などが金融機関から融資を受けるときに、信用保証協会が通常の保証限度額とは別枠で保証する制度です。
融資限度額	2,000万円	融資を受けるためには、セーフティネット保証の認定とは別に、金融機関、信用保証協会による審査があります。
融資期間	7年以内(据置期間1年以内)	
融資利率	0.8%以内(市の助成後)	

★セーフティネット保証の認定申請先

4号=産業支援課(市役所会議室棟)
5号=市産業振興財団(相模原商工会館内)
※4号・5号について詳しくは、市ホームページをご覧ください。



4号



5号

問 産業支援課 ☎042-769-8237

契約トラブル

新型コロナウイルス感染症に便乗した悪質商法にご注意を 正確な情報に基づいて、冷静な対応を

新型コロナウイルス感染症に便乗した不審な勧誘やメールなどが届いたという情報が全国的に増えています。自治体が発信する正確な情報に基づいて、冷静に行動しましょう。

不審な勧誘、メールなどの相談事例

- 保健所の依頼で来たとかたる事業者から、新型コロナウイルスの検査薬を販売すると勧誘された
- 水道局の職員と名乗る人物から、新型コロナウイルスが付いているので除去すると電話があった
- マスクを無料で送付するというメッセージがスマートフォンに届いた

こんなことに注意しましょう!

- ◆ 不審な勧誘やメールなどを受けたら、ハッキリと断る!
- ◆ ひとり暮らしの高齢者などには電話で連絡を取り合うなど、孤立しないように見守りを行う
- ◆ おかしいな、と思ったら**消費生活総合センター(☎042-776-2511)**へ



旬の情報をお届け!

Hot Info さがみはら



市営住宅の入居者を募集します

申込期間 5月7日(木)～①5月21日(木)まで(消印有効)
②10月30日(金)まで

申し込み資格 次の全てに該当する人

- 20歳以上である
- 市内に1年以上在住している
- 夫婦か親子を主体とした家族である(単身者向け住宅を除く)
- 世帯の月収額が、15万8,000円(高齢者世帯などは21万4,000円)以下
- 住宅に困っている理由がある
- 市税などの滞納がない(分割納付中も滞納とみなします)
- 申込者か同居しようとする親族が住宅を所有していない
- 申込者か同居しようとする親族が暴力団員でない

今回の募集から「パートナーシップ宣誓書受領証」や「パートナーシップ宣誓書受領証カード」を持っている人も、申し込みが可能です。

申し込み方法

- 5月7日～21日(消印有効)に、募集のしおりに付いている申込書を郵送で市営住宅課(〒252-5277 中央区中央2-11-15)へ
 - 5月7日～10月30日に電話で、市営住宅課(☎042-769-8256)へ
- ※①か②のどちらか1つしか申し込みません。
※新型コロナウイルス感染拡大防止のため、今回は相談コーナーを開設しません。また、窓口での相談は受け付けていません。
※詳しくは、募集のしおりをご覧ください。

募集のしおりの配布場所(5月7日～21日)

市営住宅課、広聴広報課、緑・南区合同庁舎総合案内、中央区役所区民課窓口サービスコーナー、各まちづくりセンター(橋本・本庁地域・大野南を除く)・出張所・連絡所・高齢者支援センター、津久井保健センター、ウェルネスさがみはら、南保健福祉センター、あじさい会館、市営住宅管理センター(中央区相模原)

※土・日曜日、祝日等は、市役所本館守衛室、緑区役所休日窓口サービスコーナー、南区合同庁舎総合案内、各総合事務所守衛室、南保健福祉センター、あじさい会館、市営住宅管理センター

①定期募集(抽選)			
住宅名	間取り	募集戸数	所在地
一般世帯向け住宅(38戸)			
上九沢団地	2DK	1	上九沢
	2LDK	3	
	3DK	4	
二本松団地	2DK	3	緑区 二本松
	3DK	各1	
中原団地	2K	各1	向原
東団地	3DK	2	相生
清新住宅	2DK	各1	清新
横山住宅	3DK	各1	横山
田中第2住宅	2DK	各3	上溝
星が丘住宅	2DK	各3	星が丘
田名塩田団地	2LDK	1	田名塩田
	3DK	7	富士見
富士見団地	2DK	各1	並木
並木団地	2LDK	各1	古淵
古淵住宅	3DK	各1	南区 南台
南台団地	3DK	各1	南台
文京団地			文京
一般単身者向け住宅(6戸)			
上九沢団地		各1	緑区 上九沢
東第2住宅		各1	相生
星が丘住宅	1DK	2	中央区 星が丘
横山住宅		1	横山
南台団地		1	南区 南台
障害者世帯向け住宅(2戸)			
上九沢団地	2LDK	各1	緑区 上九沢
東第2住宅		各1	中央区 相生

住宅名	間取り	募集戸数	所在地	
老人世帯向け住宅(4戸)				
すすきの住宅	2DK	各1	中央区	すすきの
横山住宅				横山
古淵住宅			南区	古淵
文京団地				文京
高齢者世帯向け住宅(1戸)				
あじさい住宅二本松	2DK	1	緑区	二本松
高齢者単身者向け住宅(8戸)				
あじさい住宅大島	1DK	1	緑区	大島
あじさい住宅二本松		2		二本松
あじさい住宅上溝東	1DK	各1	中央区	上溝
あじさい住宅古淵				南区
あじさい住宅相模台			相模台	
あじさい住宅下溝			下溝	
あじさい住宅相武台				相武台

②常時募集(申込順)			
住宅名	間取り	募集戸数	所在地
一般世帯向け住宅(7戸)			
大島団地	3DK	各1	緑区 大島
二本松団地			緑区 二本松
東団地			相生
石橋団地	2DK	2	中央区 上溝
	3DK		
田名塩田団地	2DK	1	田名塩田
一般単身者住宅(1戸)			
内郷住宅	1DK	1	緑区 若柳
多人数世帯向け住宅(1戸)			
東団地	4DK	1	中央区 相生
老人世帯向け住宅(1戸)			
上九沢団地	2DK	1	緑区 上九沢

図①について 市コールセンター ☎042-770-7777 ②について 市営住宅課 ☎042-769-8256



クールビズで涼しく暮らそう

九都県市「エコなライフスタイルの実践・行動」キャンペーン実施中

クールビズが始まりました!

COOLBIZ

軽装を取り入れ、過度な空調の利用を控えましょう。また、湿度管理や風を上手に取り入れて体感温度を下げ、快適に過ごしましょう。



※室温26°Cでスーツを着用した場合と、室温28°Cで軽装をした場合の体感温度は、ほぼ同じといわれています。

家庭では室温を上げない工夫を!



- 使わない家電の電源はOFFにしましょう
家電からの放熱を防ぐ効果があります。また、時短レシピを取り入れ、調理からの放熱を軽減しましょう。
- 窓際にはカーテンやよしず、すだれを設置しましょう
窓からの日射や熱の出入りを防ぐ効果があります。また、ゴーヤなどの「グリーンカーテン」を準備してみましょう。張り方の工夫で、壁や地面の放熱を抑えることができます。



消費電力量が多いエアコンを「かしこく」使うために

- フィルター清掃をこまめにしましょう。
- 室外機への直射日光を避け、周りに物を置かないようにしましょう。
- 扇風機を活用して、冷たい空気を循環させましょう。
- 帰宅時に室内に熱がこもっている場合は、換気してから稼働させましょう。



省エネ技術は進化しています。最新型への買い替えが家庭の省エネ効果を高めます。

図環境政策課 ☎042-769-8240



旬の情報をお届け!

Hot Info さがみはら



市税の主な変更・改正点をお知らせします

個人市民税

ひとり親に対する税制上の措置、寡婦(寡夫)控除の見直し 適用 令和3年度分から

全てのひとり親家庭に対して公平な税制となるよう、次のように見直します。

◆「ひとり親控除」の新設

これまでの「寡婦控除」の一部(特別寡婦控除)と「寡夫控除」に代わり、2つの控除の対象者を含む未婚のひとり親世帯へ対象範囲を拡大した「ひとり親控除」を新設します。



- 婚姻歴の有無や性別にかかわらず、生計を一にする子(前年の総所得金額等が48万円以下)がいる単身者

ひとり親控除
(控除額 30万円)が適用



- 上記以外の寡婦
- 夫と離別し、子以外の扶養する親族がいる
- 夫と死別した

寡婦控除
(控除額 26万円)が適用

※ひとり親控除、寡婦控除のいずれについても、住民票の続柄に「夫(未届)」「妻(未届)」の記載がある人は控除の対象外となります。

◆所得制限の対象の拡大

特別寡婦控除に設けられていた所得制限と同様に、ひとり親控除、寡婦控除のいずれについても、前年の合計所得金額が500万円以下の所得制限が適用されます。

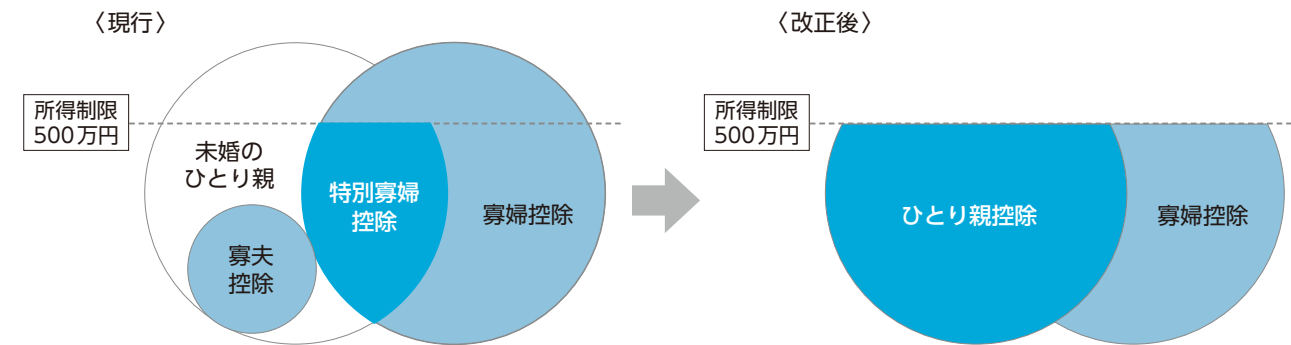


図 税制課 042-769-8220

国外居住親族に係る扶養控除の見直し

適用 令和6年度分から



国外に居住する親族に係る扶養控除の適用について、年齢16歳以上29歳以下または70歳以上に見直します。

- ※ 30歳以上69歳以下は、次のいずれかに該当すれば扶養控除が適用されます。
 - 留学により非居住者となった人
 - 障害者
 - 当該納税義務者から前年において生活費が教育費に充てるための支払いを38万円以上受けている人

固定資産税

所有者不明土地などを
使用者へ課税することが可能に

適用 令和3年度分から

所有者が正常に登記されないなどの理由で、所有者が不明な土地などについて、調査を尽くしても不明な場合、市が使用者を所有者とみなして課税することが可能になります。



健康診査は受診時期の検討を

費用の記載がある場合でも70歳以上は全て無料



新型コロナウイルス感染症の拡大防止の観点から、受診予定の医療機関と十分相談するなど、受診時期を検討してください。

※がん集団検診・特定休日会場検診は、当面の間中止します。

※(特定)健康診査(施設健診)は、緊急事態宣言中は中止します。

検診には受診券が必要です。

- 市国民健康保険に加入している40歳~74歳、過去3年間にがん検診、お口の健康診査、健康診査(75歳以上)を受診した人などには、4月(一部の人は6月以降)に受診券を送付しています。
- 市民税非課税世帯の人は、事前申請で費用が免除になります。
- 生活保護を受給している人などは、医療機関の窓口にて生活保護受給票などを提示し、免除申請書を記入することで費用が免除になります。

受診券がない人は、電話で市コールセンター(042-770-7777)へ
※市ホームページの「電子申請」からも申し込めます。

スマートフォンからも申し込めます



施設検診

▶(特定)健康診査 検査項目 問診、身体計測(腹囲・BMIなど)、血液検査、尿検査など

施設健診

日にち	会場	対象	費用
随時	市内協力医療機関	市国民健康保険加入の40歳~74歳※	1,000円
		後期高齢者医療制度加入の人	無料
		医療保険未加入で生活保護を受給している人など	1,000円

※市国民健康保険以外の医療保険に加入している人は、各医療保険者が実施する特定健康診査を受診してください。

▶歯科健康診査(お口の健康診査)

日にち	会場	対象	費用
随時	市内協力医療機関	40歳~80歳	500円

▶肝炎(B型・C型)ウイルス検査

日にち	会場	対象	費用
随時	市内協力医療機関	肝炎ウイルス感染の心配がある人(家族に肝炎ウイルスに感染している人がいるなど。原則1回)	無料
		40歳以上で過去に肝炎ウイルス検診を受けたことがない人	1,200円

▶がん検診

施設健診 随時 市内協力医療機関

検診種目・費用

胃(X線) 2,900円(内視鏡) 3,900円

大腸 500円

肺(X線のみ) 800円(X線+喀痰) 1,700円

子宮(頸部のみ) 1,700円(頸部+体部) 2,200円

※子宮(頸部+体部)は、医師の判断により実施

乳(視触診のみ) 700円(視触診+マンモグラフィ) 2,000円

前立腺(PSA検査) 1,000円

※前立腺は、がん施設検診の胃・大腸・肺のいずれかか、特定健康診査の施設健診(市国民健康保険加入者のみ)と同時に受診が必要

胃・大腸・肺=40歳以上

子宮=20歳以上の女性

前立腺=55歳・60歳・65歳の男性

乳(視触診のみ)=30歳以上の女性

(視触診+マンモグラフィ)=40歳以上の女性で2年に1回の受診

※乳は、授乳中や生理中、生理前1週間は受診をご遠慮ください。

施設の催し



はがき・ファクス・Eメール
などで申し込むとき

必要事項 ①希望する催し名 ②住所
③氏名(ふりがな) ④年齢 ⑤電話番号 を記入



イベントなどの開催状況は随時ご確認を 新型コロナウイルスの影響に
配慮し、市が主催するイベントや説明会など、中止や延期となる場合があります。
各種イベントなどの開催状況は、市ホームページで随時お知らせしています。



さがみはらグリーンプール

〒252-0242 中央区横山5-11-1 ☎042-758-3151

教室名など	日にち	時間	対象	定員 (申込順)	費用
①紙バンドで カゴ作り	6月14日(日)	午前10時 ～午後1時	小学生以上 (小学校3年生以下 は保護者同伴)	各20人	1,530円
②絵手紙	6月15日(月)	午前10時 ～正午	18歳以上 (高校生を除く)		1,230円

☎開催日前日までに、直接か電話で同プールへ

相模原麻溝公園

〒252-0328 南区麻溝台2317-1 ☎042-777-3451

こども動物クラブ参加者募集

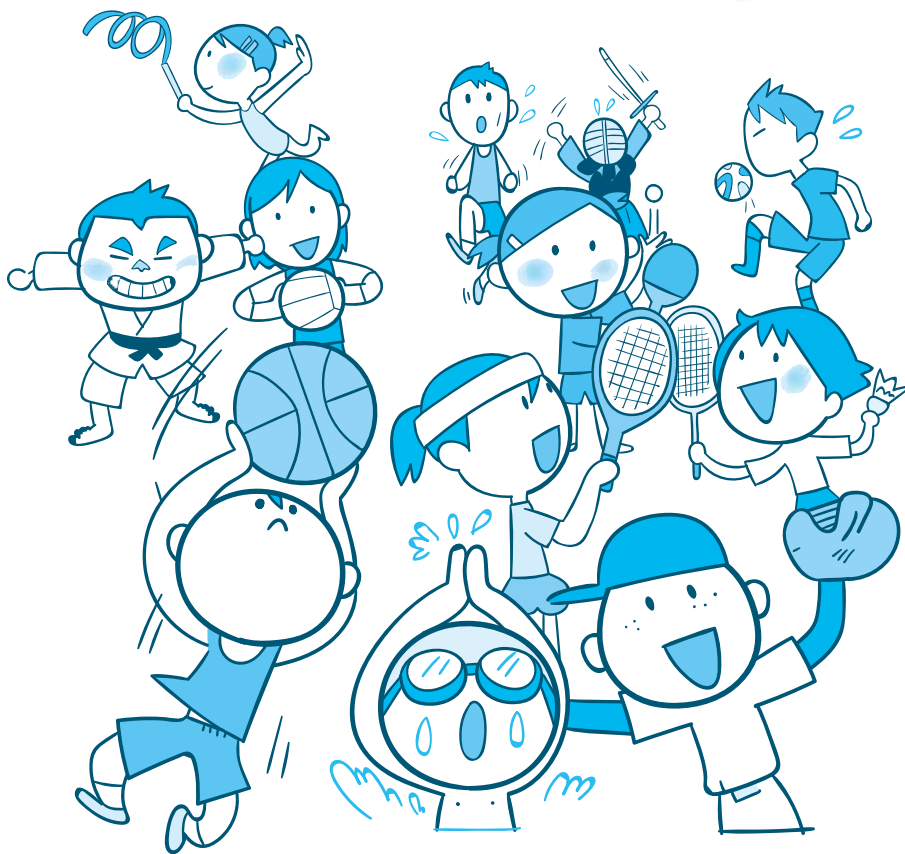
スタッフと一緒に動物の餌の用意や世話などのほか、野外体験活動やレクリエーションを通じた仲間づくり

時 6月9日(火)～令和3年3月31日(水)

会 同公園ふれあい動物広場

対 小学校3年生～中学生=35人(抽選)

申 5月25日(必着)までに、往復はがきに5面上の必要事項を書いて、同広場(☎042-778-3900)へ ※当選者は6月7日(日)午後3時30分から説明会あり



市スポーツ協会からのお知らせ

〒252-0236 中央区富士見6-6-23 けやき会館内
☎042-751-5552 ㊚042-751-5545

グラウンド・ゴルフ交流大会

時 5月23日(土)午前8時30分～11時45分
会 下溝古山公園スポーツ広場

新型コロナウイルスの影響に配慮し、
開催中止となりました。

春の日帰り山行 扉峠～茶臼山～美ヶ原(王ヶ頭)

時 6月14日(日)
集合 午前6時30分に相模原駅北口
市内在住か在勤・在学の18歳以上

新型コロナウイルスの影響に配慮し、
開催中止となりました。

申 5月15日(必着)までに、往復はがきに5面上の必要事項と生年月日・性別(全員分(代表者に○))を書いて、山口自動車(〒252-0216 中央区清新4-14-7)へ

少林寺拳法教室〈全3回〉

時 6月7日(日)、9月6日(日)、12月6日(日)
午前8時30分～11時30分

会 北総合体育館
対 市内在住か在勤・在学の小学生以上
定 20人(抽選)

費 300円(保険料)
申 5月26日(必着)までに、はがきに5面上の必要事項と生年月日、性別、小・中学生は保護者名を書いて、同協会へ

初心者向け健康ボウリング教室〈全6回〉

時 6月11日～7月16日の毎週木曜日 午後1時～4時、午後4時30分～7時30分

会 相模ファーストレーン(中央区相模原)
対 市内在住の人 ※過去に参加したことのある人は申し込みません。

定 各36人(申込順)
費 各2,000円
申 6月4日までに、電話で同所(☎042-755-1088)か市ボウリング協会の武下さん(☎090-3526-0206)へ

市民選手権大会

種目	日にち	開始時間	会場	申込期限
①ボウリング(一般・ジュニア)	6月7日(日)			新型コロナウイルスの影響に配慮し、開催延期となりました。
②サッカー(一般男子)	6月7日(日)			新型コロナウイルスの影響に配慮し、開催中止となりました。
③弓道(一般・高校生・中学校)	6月14日(日)			新型コロナウイルスの影響に配慮し、開催延期となりました。
卓球(高校生)	6月21日(日)	午前8時40分	北総合体育館	5月20日(必着)
⑤剣道(一般・小学生)	6月28日(日)			新型コロナウイルスの影響に配慮し、開催中止となりました。

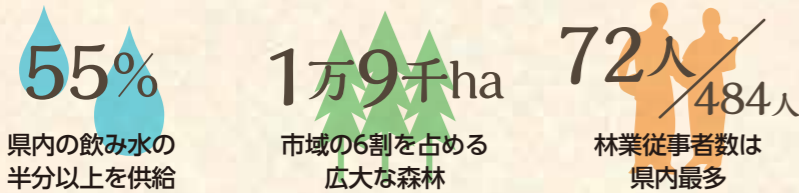
対 市内在住・在勤・在学の人

申 申し込み期限までに、はがきに5面上の必要事項を書いて市スポーツ協会へ
※詳しくは市スポーツ協会にある開催要項か、同協会ホームページをご覧ください。



わたしたちの森を知ろう

水を守る森、森を守る人



市内の森林が私たちの暮らしを支えています

神奈川の水がめとして

相模・城山・宮ヶ瀬の3つのダムで、県内上水道への供給の半分以上を賄っています。森林は天然のろ過装置として働き、山に降った雨水をきれいにして川へ送ります。私たちの生活に欠かせない水は、森林によって守られているのです。



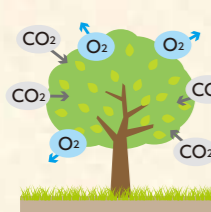
強い土壌を作る

森林には、雨水を蓄え、川に流れ込む水の量を調整する機能があります。災害に強い土壌を作るためにも、丈夫な森を育てていくことが欠かせません。令和元年東日本台風では、市も大きな被害に遭い、森林の適切な整備が重要視されています。大規模な自然災害の発生が増える中、これまで以上に災害に強い森林づくりを推し進めています。



きれいな空気を作る

県内で2番目の広さを誇る広大な森林は、二酸化炭素を減らし、地球温暖化対策に重要な役割を果たしています。



木材としての活用

市内で育った木々は「さがみはら津久井産材」というブランド木材として流通し、高い評価を受けています。暮らしに潤いを与えてくれる木材の温かみは、今後も活用を広げる可能性を秘めています。



間伐して間もない緑区千木良の人工林

生活を支えるさがみはらの森

市域の6割を占める広大な森林は、このまちのシンボルの一つ。恵まれた自然資源と私たちの暮らしのつながりや、誇りを持ちその保全・継承に携わる人々の声を紹介し、**関津久井地域経済課 ☎042-780-1401**

環境と暮らしのサイクルを守る

県の水源林や、個人所有の山で、暮らしに使う木材を育てる人工林の整備をしています。木を切ると言う環境に良くないイメージを持つ人もいますが、私たちの仕事は、間伐をすることで森に光を届け、木々の成長だけでなく、他の動植物の生育など、森林の生態系を保つための役割も担っています。自然の保全と暮らしで利用するための整備の両立は大変なことですが、そのバランスを取るのが林業の面白い部分だと感じています。

Interview1
森を守り、つくる人

相模造林 齊藤理沙さん

麻布大学で野生動物学を学ぶ。森林ボランティアなどで森に入るうちに津久井の自然を守りたいと思い、林業の道へ



▲木を伐採する様子

木材の地産地消を目指したい

現在、国内で使われている木材のうち、国産の木材は3割。7割は輸入に頼っています。発電途上国での森林破壊、移送にかかる大量の化石燃料の消費など、木材の輸入にはさまざまな環境問題が関係しているため、可能な限り国内で木材を自給自足できるように森を育てていくことが大切です。いま、私が関わることができるとは森を育てる過程の一部分。森林の循環を活性化していくためにも、長く一貫した森づくりへの関わり方を増やしていけたらなと思っています。

Interview2

木材を生かす人

相模原木材センター 栗林一郎さん

40年以上にわたり木材の流通に携わる。豊富な経験から、市内の木材や造林に関する幅広い交流、知識を持つ

近隣地域の木材にも引けをとらない「さがみはら津久井産材」

市内の人工林は、樹齢60〜70年近い木が多く、その強度などは近隣の木材に引けを取らない品質を誇ります。県産材は数年前まで認知度が低かったのですが、近年普及が進み、新築戸建て住宅にも積極的に使用されるようになりました。

木材の利用の場が増えることは、森林の好循環へつながる

今、県内に限らず多くの地域で、伐採期を迎えても採算などの理由で切ることができない森林や、適切な間伐ができず必要な日光が当たらない森林などが増え、森林の荒廃が叫ばれています。樹木は伐採しても、植林すれば再生産できる貴重な資源で、このサイクルを保つことで、地域の活性化だけでなく、地球温暖化対策にも貢献できます。さがみはら津久井産材も、伐採と植林を繰り返しながら適切な森林環境を保てるように、今後市内の住宅や公共建築に限らず、暮らしの中のさまざまな用途で活用されるようになればと願っています。森林・もの・ひとの関わりを活性化することで、地域の自然資源を生かしたまちづくりは、より広がっていくと思います。

市の森林を守る取り組み

市では、森林の将来像などを示した「さがみはら森林ビジョン」を定め、さがみはら津久井産材を「知って」「使って」「身近になる」よう、さまざまな取り組みを進めています。

さがみはら津久井産材利用促進・普及啓発事業補助金

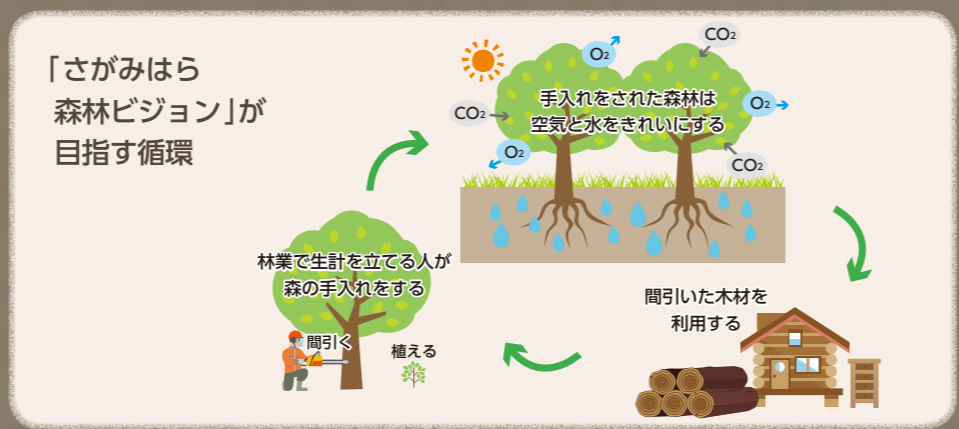
公共性の高い民間建築物の木造化・木質化に係る経費の一部、さがみはら津久井産材を使用した住宅で構造見学会などを実施する場合の経費の一部を補助しています。

※申し込み方法など詳しくは市ホームページをご覧ください。

さがみはら林業の人材育成・担い手の確保事業補助金

林業をするために必要な資格取得費、林業機械購入費、安全装備購入費などの一部を補助しています。

SDGsにも貢献
森林の保全や活用は、さまざまなSDGsのゴールにつながります。



さがみはら津久井産材の活用例

選手村ビレッジプラザ
(2020年東京オリンピック・パラリンピック競技大会選手村)
全国63自治体が約4万本の木材を提供し、建設された選手村。本市は約180本の津久井産のスギを提供しています。世界的に注目される舞台で使用されることは、優れた木材資源を国内外にPRする絶好の機会です。

駅舎
相模湖駅

木造住宅

ほかにもさまざまなシーン

- ① 家具② 積み木は、地域の大切な森の間伐材を有効に活用。森林を整備する資金の支援として③ 木製SDGsバッジ(750円)が役立っています。これらの雑貨は、環境情報センター、西門第三園工室(相模原市中央区)で取り扱っています。

▲木材のぬくもりを感じる室内

▲産地が刻印された木材

相模湖駅

みんなのすこやかナビ



イベントなどの開催状況は随時ご確認を

新型コロナウイルスの影響に配慮し、市が主催するイベントや説明会など、中止や延期となる場合があります。各種イベントなどの開催状況は、市ホームページで随時お知らせしています。



記号の見方

主な会場や申し込み・問い合わせ先はこちら

主な実施会場

- ① 緑 緑区合同庁舎
緑区西橋本5-3-21
- ② 橋 シティ・プラザはしもと
緑区橋本6-2-1
- ③ 城 城山総合事務所
緑区久保沢1-3-1
- ④ 津 津久井保健センター
緑区中野613-2
- ⑤ 湖 相模湖総合事務所
緑区与瀬896
- ⑥ 藤 藤野総合事務所
緑区小淵2000
- ⑦ ウェルネスさがみはら
中央区富士見6-1-1
- ⑧ けやき会館
中央区富士見6-6-23
- ⑨ 南保健福祉センター
南区相模大野6-22-1
- ⑩ 橋本駅ペDESTリアンデッキ下
緑区橋本
- ⑪ 市役所前
中央区中央2-11-15
- ⑫ 相模大野駅前通り(コリドー通り)
南区相模大野

申し込み・問い合わせ

- ① 緑高齢・障害者相談課 ☎042-775-8812
- ② 中央高齢・障害者相談課 ☎042-769-8349
- ③ 南高齢・障害者相談課 ☎042-701-7704
- ④ 疾病対策課 ☎042-769-8260
- ⑤ 健康増進課 ☎042-769-8322
- ⑥ 緑保健センター ☎042-775-8816
- ⑦ 緑保健センター(津久井) ☎042-780-1414
- ⑧ 中央保健センター ☎042-769-8233
- ⑨ 南保健センター ☎042-701-7708
- ⑩ こども家庭課 ☎042-769-8345
- ⑪ 緑子育て支援センター ☎042-775-8829
- ⑫ 中央子育て支援センター ☎042-769-8222
- ⑬ 南子育て支援センター ☎042-701-7710
- ⑭ 精神保健福祉センター ☎042-769-9818
- ⑮ 市コールセンター ☎042-770-7777

すこやかナビもくじ

- 8面 たのしく子育て
- 9面 いきいき健康相談

たのしく子育て



母子健康手帳と筆記用具を持参してください



妊娠・出産

マタニティオーラルセミナー

～元気な赤ちゃんはママのお口の健康から～

妊娠期の口腔内の疾患が赤ちゃんに及ぼす影響やその予防法、子どもの歯の健康についての講義・体験、歯科健診など
 時 6月8日(月) 午後1時30分～3時30分
 会 ③
 対 市内在住の妊娠中の人(経産婦可。妊娠期間中1回のみ受診可能)
 定 12人(申込順)
 ※子ども同伴可(保育なし)
 申 6月7日までに⑮

ハローマザークラス(全2回)

妊娠、出産、育児に関する知識・技術の習得と仲間づくり

日にち	会場	申込
7月 8日(水) ・15日(水)	⑨	⑮
7月11日(土) ・18日(土)	③	

時 午後1時30分～4時
 対 妊娠16週以降の初めて出産する人とその家族
 定 ③のみ60組(申込順)



未就学児

ぴよぴよサロン

約2,000g未満で生まれたか、運動発達が遅やかな乳幼児とその家族の交流サロン

日にち	時間	会場	申込
5月22日(金)	午前10時～11時	③	⑪
6月 5日(金)		⑨	⑬
6月12日(金)		⑦	⑫

対 乳幼児とその家族
 ※希望者は直接会場へ。初めての人は申し込みが必要

離乳食教室(スタート編)

離乳食の講習、簡単な実習と試食

日にち	時間	会場	申込
6月 2日(火)	午後1時～2時15分	③	⑮
6月12日(金)	午後2時45分～4時	⑦	
6月19日(金)	午後2時45分～4時	⑨	

対 令和元年12月・2年1月生まれの子の保護者とその家族
 定 各20人(申込順。初めての子の保護者優先)

離乳食教室(モグモグ編)

中期以降の離乳食の講習、試食、相談会

日にち	時間	会場	申込
6月23日(火)	午後1時～2時15分	⑦	⑮
6月24日(水)	午後2時45分～4時	⑨	

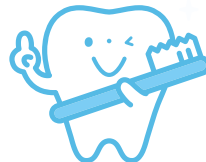
対 令和元年9・10月生まれの子の保護者とその家族
 定 各15人(申込順。初めての子の保護者優先)

親子で歯っぴい ちゃれんじ大作戦

虫歯予防の秘訣や歯磨きの裏技を実演

日にち	会場	定員(申込順)	申込
6月 2日(火)	③	30組	⑮
6月12日(金)	⑦	各20組	
6月23日(火)	⑨		
6月19日(金)	③		
6月24日(水)	⑦		

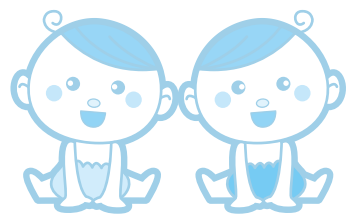
時 午前10時～11時15分
 対 平成31年4月～令和元年8月生まれの子とその家族



ビーンズクラブ

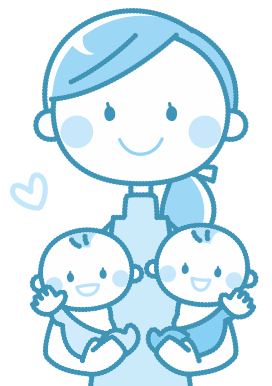
育児情報交換と親子遊び

時 6月19日(金) 午前10時～11時30分
 会 ⑦
 対 おおむね4歳未満の双子・三つ子とその保護者か、双子などを妊娠中の妊婦
 定 20組(申込順)
 申 ⑫



ママの心のケアルーム 「ママの休み時間」

「子どもにイライラする」「子どもがかわいく思えない」などと感じているお母さん同士が語り合い、気持ちを楽にする場
 時 6月3日(水) 午前10時～11時30分
 会 ⑦
 対 乳幼児の母親 ※保育あり(要予約)
 申 ⑩



コラム

ストレスや疲れを減らすために心と体のバランスを整えましょう

新型コロナウイルス感染症の影響による外出自粛や膨大な情報など、大きな環境の変化にさらされる私たちの心と体は、普段以上にストレスや疲れを感じているかもしれません。大人も子どもも、心と体のバランスが崩れないよう、ちょっとしたコツを生活に取り入れてみませんか。

- ◆テレビやインターネットなどの情報から離れる時間を作る
- ◆眠れない、気持ちが落ち着かないときは、誰かに相談する
気持ちを共有したり、会話をしたりすることで心が和らぎます。離れていても電話やチャットなどで連絡してみるなど、気分転換も必要です。大人も子どもも、相談先を1つでも多く見つけておきましょう。
- ◆規則正しい生活を心掛ける
バランスの取れた食事や十分な睡眠、適度な運動は心身の健康には大事な要素。1日の生活リズムを決めておくなど、工夫しましょう。
- ◆リラックスできる時間をもつ
ゆっくりと腹式呼吸をする、お風呂に入る、好きな音楽を聴くなども効果的です。

**急病などで
困ったときは**
まずはかかりつけ医・
歯科医へ。休診の場合は
右記の問い合わせ先へ
(電話番号をよく確かめて)

医科 相模原救急医療情報センター
☎042-756-9000
月～金曜日(祝日等を除く)
午後5時～翌朝9時
土曜日 午後1時～翌朝9時
日曜日、祝日等 午前9時～翌朝9時
※診療可能な医療機関を案内。医療相談・歯科案内
は行っていません。

歯科 相模原口腔保健センター
☎042-756-1501
5月3日(祝)～6日(休) 午前8時45分～11時30分、
午後1時15分～4時30分
日曜日 午前8時45分～11時30分
※事前に連絡をしてから受診してください。
接骨 休日当番柔道整復施療所案内
☎0120-19-4199
日曜日、祝日等 午前9時～午後5時

精神科 精神科救急医療情報窓口
☎045-261-7070
月～金曜日(祝日等を除く)
午後5時～翌朝8時30分
土・日曜日、祝日等
午前8時30分～翌朝8時30分
(翌日が平日の場合、受け付けは翌朝8時まで)
※夜間、休日に急激な精神疾患の発症や病状悪化の際に、
精神科医療機関を紹介します。
※必ず紹介することを約束するものではありません。

いきいき健康相談

省略記号の見方は8面をご確認ください。

相談名(相談員)	日にち	時間	会場	申込	内容・定員・問い合わせなど
成人健康相談 母子保健相談 (保健師)	月～金曜日	午前8時30分～ 午後5時 (祝日等を除く)	緑	⑧	成人健康相談 健康相談 母子保健相談 妊娠・出産、子どもの健康などの相談 ※希望者は直接会場へ(電話相談も可) ※津(湖)藤(城)は来庁相談のみ 成人健康相談 ⑥⑧⑨ 母子保健相談 ⑪⑫⑬
	月・木曜日		南		
	火曜日		湖		
	水曜日		藤		
	金曜日		城		
大人の食生活 相談 (栄養士等)	6月8日(月)	午前9時 9時30分 10時 10時30分 11時 11時30分	南	⑨	生活習慣病予防などに関する食生活の相談 持ち物 食事内容のメモ、健診結果(持っている人)
	6月15日(月)		緑	⑥	
	6月25日(木)		津	⑦	
	6月22日(月)		南	⑧	
	6月30日(火)		南	⑨	
	6月8日(月)		午前9時～11時30分	緑	
6月15日(月)	午後1時～3時30分	南	⑬		
6月29日(月)	午前9時～11時30分	南	⑫		
不妊・不育 専門相談	6月9日(火)	〈電話相談〉 時 午前9時～11時30分 ⑩			
		〈面接相談〉 時 午後1時～3時30分 会 南 申 6月8日までに⑩			
HIV(エイズ) 等の 検査・相談	5月19日(火)	午前9時～11時	南	④	HIV(エイズ)、性器クラミジア、梅毒に関する検査・相談(無料。匿名) 各12人(申込順)
	5月26日(火)				
	5月23日(土)		橋		
HIV(エイズ) 即日検査	6月2日(火)	午前9時～10時30分 午後6時～7時15分	南	④	その日のうちに結果が分かるHIV(エイズ)検査・相談(無料。匿名) 各15人(申込順)
くすりの相談	5月21日(木)	午後1時～5時			コロナウイルスの影響に配慮し、開催中止となりました。

相談名(相談員)	日にち	時間	会場	申込	内容・定員・問い合わせなど
かんがる～ 歯科健診 (歯科医)			会 緑 南 城 津 湖 藤		※日程はお問い合わせください。
歯科健康相談 (歯科衛生士)	月～金曜日 (祝日等を除く)	午前9時～ 午後3時30分	緑 南	⑤	ブラッシング方法など歯のお手入れに関する相談や、すぐに測れる口の元気チェック ※申込時に日時、会場を調整します。
思春期・ ひきこもり 特定相談 (精神科医)	5月21日(木)	午後2時～			コロナウイルスの影響に配慮し、開催中止となりました。 定 2組(申込順。調整あり)
精神 保健相談 (精神科医)	5月12日(火)	午後1時～	南		こころの健康についての相談 対 かかりつけ医がいなければ 定 各2・3人(申込順。調整あり) 申 会場ごとに各担当課へ
	5月22日(金)				
	5月18日(月)			コロナウイルスの影響に配慮し、開催中止となりました。	
	5月19日(火)				
	5月27日(水)			南 ☎042-769-9806 緑 ☎042-775-8811	
みんなの アルコール 相談 (精神科医)	5月19日(火)	午前10時～			コロナウイルスの影響に配慮し、開催中止となりました。 定 2組(申込順。調整あり)
家族のための コミュニケーション 教室 「ガーベラ」	5月20日(水)	午後2時～			コロナウイルスの影響に配慮し、開催中止となりました。 定 30組(申込順)
アルコール・ 薬物・ ギャンブル等 家族教室 「サブリ」	5月25日(月)	午後2時～			コロナウイルスの影響に配慮し、開催中止となりました。 定 10組(申込順)
薬物・ ギャンブル 専門相談 (精神科医)	5月28日(木)	午後2時～4時			コロナウイルスの影響に配慮し、開催中止となりました。 定 2組(申込順)
愛の献血	5月16日(土)	午前10時30分～正午 午後1時30分～4時	南		対 16歳～69歳の健康な人(65歳～69歳の人は、60歳～64歳の間に献血経験が必要) 所要時間 40分程度 ※本人確認をしています。 申 地域保健課 ☎042-769-8343
	5月17日(日)	午前10時～正午 午後1時30分～4時	南		
	5月13日(水)		市		
	5月22日(金)	午後2時30分～4時	市		
	5月29日(金)	午前10時～正午 午後1時30分～4時			

情報あらかると

はがき・ファクス・Eメール
などで申し込むとき



記入する必要事項

- ①希望する催し名
- ②住所
- ③氏名(ふりがな)
- ④年齢
- ⑤電話番号

CHECK! イベントなどの開催状況は随時ご確認を

新型コロナウイルスの影響に配慮し、市が主催するイベントや説明会など、中止や延期となる場合があります。各種イベントなどの開催状況は、市ホームページで随時お知らせしています。



お知らせ

令和2年度あじさい大学(高齢者大学)は中止します

今年度のあじさい大学(高齢者大学)は、短期講座(屋外での学科を除く)を含め中止します。
※詳しくはお問い合わせください。
☎ 高齢・障害者福祉課

国民健康保険に加入している人へ所得の申告忘れはありませんか?

国民健康保険税は前年所得を基に算定しているため、世帯に所得不明の人がいると、適正な課税ができない場合があります。
所得の申告をしていない世帯には、国民健康保険税申告書を送付していますので、5月20日までに返送してください。
☎ 会社の健康保険に加入したら脱退手続きを

会社の健康保険(社会保険など)に加入したときは国民健康保険からの脱退手続きが必要です。会社の健康保険との二重徴収となってしまいますので、必ず脱退の手続きをしてください。
☎ 納付は便利な口座振替のご利用を

一度申し込めば、振替開始以降は自動的に納付されるので、納め忘れがなく便利です。
☎ 第1期から振替を希望の人は、5月10日まで(金融機関が休みの時はその前の営業日まで)に、市内の各金融機関、国保年金課、緑・南区役所区民課、各まちづくりセンター(橋本・本庁地域・大野南を除く)・出張所などにある口座振替依頼書を、各窓口へ。
※不備がある場合は振替開始が遅れる場合があります。
※5月10日以降に申し込むと第2期以降から振り替え開始となります。
※市役所の一部の窓口では、キャッシュカードで申し込めます(金融機関お届け印不要)。
※郵送希望の場合は、口座振替依頼書を国保年金課に送付してください。
☎ 市国民健康保険コールセンター(☎042-707-8111)

夜間納税相談窓口のご利用を～相談はお早めに～

日中に、市税(国民健康保険税を除く)の納付相談や納税ができない人のために、窓口を開設。電話相談も可
☎ 5月12日(火)・28日(木)午後5時30分～6時30分

会場	電話番号
納税課 (市役所第2別館2階)※	042-769-8300
緑市税事務所 (緑区合同庁舎5階)	042-775-8808
南市税事務所 (南区合同庁舎3階)	042-749-2163

※午後6時以降に市役所へお越しの場合は、本館裏玄関の守衛室で入館手続きをしてください。

5月20日(水)にJアラート(全国瞬時警報システム)の試験放送を実施

地震や武力攻撃などの際に、国からの情報をひばり放送で伝えるものです。緊急時に確実に伝えるため、全国一斉に試験放送を行います。
☎ 午前11時ごろ
☎ 「これは、Jアラートのテストです」という音声を3回繰り返し放送
☎ 緊急対策課

軽自動車税(種別割)納税通知書を5月11日(月)に送付

納期限 6月1日(月)
☎ 令和2年4月1日時点で軽自動車、オートバイ、農耕用のトラクターなどを所有または使用している人
※軽自動車税(種別割)は、使用せずに保管している状態や、車検期間が満了している場合でも課税されます。
☎ 市民税課

携帯電話で利用する電波帯の拡大に伴うテレビの受信障害の対策をします

携帯電話が700MHz帯の電波を利用することに伴い、テレビの受信障害が出る可能性があります。受信障害が発生する可能性が高い地域に住んでいる人には、お知らせを投函した後、対策員証を持った対策員が訪問し、了解を得た上で対策作業を行います。
※対策作業は無料
※ケーブルテレビやBS、CSの視聴には影響ありません。
※テレビ映像に影響が出た場合は、お問い合わせください。
☎ 700MHzテレビ受信障害対策コールセンター(☎0120-700-012)

光化学スモッグにご注意を

光化学スモッグ注意報が発令されたときは、屋外での激しい運動は控えましょう。のどや目に痛みを感じたら、うがいや洗眼をして、屋内で安静にしましょう。症状が改善しないときは、医療機関に相談してください。

発令・解除
ひばり放送、さがみはらメールマガジン「防災」、テレビ神奈川(tvk)のデータ放送でお知らせします。
発令状況を確認したいときは、県テレホンサービス(☎050-5306-2687)へ
※県ホームページにも掲載
☎ 環境保全課

民生委員・児童委員は皆さんの一番身近な相談相手です

5月12日は民生委員・児童委員の日です。民生委員・児童委員は、皆さんのさまざまなニーズに応じて、利用できる福祉サービスの情報を提供したり、独居の高齢者の見守り活動を実施したりしています。

お住まいの地区の民生委員・児童委員を知りたいときは、生活福祉課へお問い合わせください。

☎ 同課



民生委員

自転車の乗車マナーの再確認を

5月は九都県市一斉マナーアップ強化月間です。
自転車安全利用五則
○自転車は車道が原則、歩道は例外
○車道は左側通行
○歩道は歩行者優先で、車道寄りを徐行
○安全ルールを守る
○子どもはヘルメットを着用
自転車損害賠償保険などの加入
市では、条例で自転車事故に備えた保険などの加入が義務です。
☎ 交通・地域安全課



相模川清流の里 宿泊利用 8月分の抽選申し込み

☎ 5月10日午後5時までに、同所ホームページから、観光・シティプロモーション課、各まちづくりセンター(橋本・本庁地域・大野南を除く)・出張所・公民館にある申込書を郵送で相模川清流の里へ。抽選後の空き室の申し込みは5月21日から、電話で同所(☎0120-988-547)へ

8月の休館日 なし

8月分の利用申し込み

- ①相模川ビレッジ若あゆ
- ②ふじの体験の森やませみ

宿泊利用日(日帰り利用も可)	申し込み
8月1日(土)～2日(日)	②のみ
3日(月)～4日(火)	①のみ★
5日(水)～7日(金)	②のみ★
8日(土)～10日(日)	①のみ★
11日(月)～12日(火)	②のみ
13日(水)～14日(木)	①のみ★
16日(日)～18日(火)	①のみ★
17日(水)～18日(木)	②のみ
19日(金)～20日(土)	①のみ
19日(水)～21日(金)	②のみ★
21日(土)～23日(日)	①のみ★
22日(土)～23日(日)	②のみ
24日(月)	①のみ
29日(土)	②のみ
29日(土)～30日(日)	①のみ

★2泊3日、1泊2日のどちらも利用可
①の24日(月)、②の29日(土)は日帰りのみ利用可

申込期間	内容
宿泊利用(抽選)	5月10日まで
宿泊利用空き室(申込順)	5月21日から
日帰り利用(申込順)	5月1日から

☎ 18歳以下で構成され、20歳以上の引率者がいる、おおむね20人以上の青少年団体

☎ 申込期間に、①②にある申込書(各ホームページにも掲載)を直接か、ファクス、Eメールで①(☎042-760-5215 ☎wakaayu@sagamihara-kng.ed.jp ☎042-760-5445)、②(☎042-687-5050 ☎yamasemi@sagamihara-kng.ed.jp ☎042-686-6025)へ

建築士による 自宅の無料耐震相談会

☎ 5月28日(木)午後1時30分～4時30分
☎ 南区合同庁舎
☎ 6組(申込順)
☎ 5月22日までに、電話で建築・住まい政策課(☎042-769-8252)へ
※確認通知書と図面があれば持参してください。

視覚に障害がある人向けに「広報さがみはら」をお送りしています

「広報さがみはら」「さがみはら市議会だより」を朗読したCDや、点字にした冊子を送付
※録音CDでお届けする「声の広報さがみはら」は、5月1日現在、新型コロナウイルス感染症の影響により、当面の発行を中止しています。

「声の広報さがみはら」の利用申し込みをいただいた場合は、発行を再開する号からお送りします。

☎ 市内在住で視覚に障害のある人
☎ 電話か、Eメールに住所、氏名(ふりがな)、電話番号、「録音CD」か「点字」と書いて、広聴広報課(☎042-769-8200 ☎koho@city.sagamihara.kanagawa.jp)か、政策調査課(☎042-769-9803 ☎seisakuchousa@city.sagamihara.kanagawa.jp)へ

新聞未購読世帯へ「広報さがみはら」を配布

毎月2回の発行日(1日・15日)に、戸別に継続して配布

☎ 市内在住で新聞未購読の人
※「広報さがみはら」のほか、「市議会だより」「選挙に関するお知らせ」「健康さがみはら」も配布されます。
☎ 電話で広聴広報課(☎042-769-8200)へ
毎号の締め切り 原則、発行日9日前(土・日曜日、祝日等を除く)
※締め切り以降の申し込みは、次々号からの配布開始となります。

FM HOT 839 「相模原インフォメーション」で市からのお知らせを紹介

FM HOT 839(エフエムさがみ)で市からのお知らせを毎日3件ずつ紹介。運転や家事の合間に、作業をしながら市の大事なお知らせを聞くことができます。

曜日	放送時間
月～金曜日	①午前7時54分～59分 ②午前9時54分～59分 ③午後5時54分～59分
土曜日	①午前8時54分～59分 ②午前11時54分～59分 ③午後4時54分～59分
日曜日	①午前8時54分～59分 ②午前11時54分～59分 ③午後4時24分～29分

※②③は再放送
☎ 広聴広報課

募集

国勢調査員

受け持ち調査区内の全ての世帯を訪問し、調査票を配布・回収するほか、世帯一覧などを作成
調査期間 9月上旬～10月下旬
 ※調査の説明会を8月下旬～9月上旬に開催
報酬 1調査区(50世帯程度)あたり約4万円
 ※調査世帯数などにより異なる
対 20歳以上で、警察・選挙(議員や選挙事務所など)や反社会勢力と直接関係がない人
 ※二次募集です。
 ※既に自治会などから推薦されている・申し込みが済んでいる人は再度申し込みの必要はありません。
申 5月22日までに、電話で市コールセンター(☎042-770-7777)へ
 ※国勢調査の概要など詳しくは、国勢調査2020キャンペーンサイトをご覧ください。

～みんなが集まるほど安くなる～ 太陽光発電設備の共同購入者

一括して発注することで安く購入でき、災害時にも電気が確保できる
申 6月3日までに、県みんなのうちに太陽光キャンペーンホームページから参加登録をしてください。
 ※参加登録は無料。見積もり後に契約。登録だけならば購入の義務はありません。
 ※詳しくは同キャンペーン事務局ホームページをご覧ください。
問 同キャンペーン事務局(☎0120-216-100)

磯部倅記念「遙かな友に」 道志川合唱祭の参加合唱団

特別ゲストとしてポニージャックスが出演予定
開 9月27日(日) 午前10時～午後3時40分
会 緑の休暇村センター・青根緑の休暇村 いやしの湯周辺
定 25組(申込順)
費 1団体5,000円
申 6月15日までに、直接か電話で同実行委員会事務局(津久井まちづくりセンター内 ☎042-780-1403)へ



市地域保健医療審議会委員

任期 7月～令和4年6月(会議は年1～3回程度)
対 市内在住の18歳以上(本市の他の審議会などの委員・職員・議員を除く)
定 3人(選考)
応募用紙配布場所 地域保健課、各行政資料コーナー・まちづくりセンター(橋本・城山・本庁地域・大野南を除く)・出張所・公民館(青根・沢井を除く)・図書館、市立公文書館
 ※市ホームページにも掲載
申 5月20日(必着)までに、応募申込書を直接か郵送、ファクス、Eメールで同課へ

公共職業訓練 ポリテクセンター関東 7月受講生

職業訓練の受講生と施設見学会の参加者を募集
期間 7月1日～12月22日
コース 機械CAD/CAM、金属加工、電子回路、ビル設備
対 離職して、就職を目指す人
申 直接、ハローワーク相模原へ
問 ポリテクセンター関東(☎045-391-2848)

イベント

不登校を考えるつどい ～不登校についての理解 & チャレンジ教室～

青少年教育カウンセラーがさまざまな情報を提供
時 5月30日(土) 午前10時～正午
会 青少年相談センター
対 不登校や登校をためらいがちな児童・生徒とその保護者
定 30人(申込順)
申 5月29日までに、直接か電話で同センター(☎042-767-5570)へ
 ※詳細は同センターホームページをご覧ください。

「原爆と人間」写真展

時 6月24日(水)～30日(火) 午前8時30分～午後5時(最終日は午後4時まで。初日は午前10時から)
会 あじさい会館
問 相模原平和実行委員会の田中さん(☎042-755-2216)

講演・講座

元気高齢者向け 筋力向上トレーニング教室 (全12回)

専属トレーナーの指導で体操や機器を使ったトレーニングなど

	日にち	会場	電話番号・受付時間など
①	5月21日～6月30日の毎週火・木曜日	ほのぼのサービスセンター(緑区中野)	☎042-780-7977 (午前8時30分～午後5時) ※日曜日・祝日等を除く
②	6月1日～7月9日の毎週月・木曜日	ワールドウィング町田アネックス相模原(中央区清新)	☎042-700-2156 (午前10時30分～午後1時・3時～5時) ※水曜日を除く

対 運動に支障がない市内在住の65歳以上
定 各10人(抽選)
費 ①6,000円②4,800円
申 5月14日までに、電話で各会場へ

補装具更生相談 (肢体不自由・聴覚障害)

補装具の購入・修理などの相談や申請の受け付け、判定を実施

相談名	日にち	会場
肢体不自由(電動車椅子を除く)★	6月 1日(月)	あじさい会館
	7月 20日(月)	
	6月 15日(月)	緑区合同庁舎
	7月 27日(月)	
聴覚障害	6月 18日(木)	南保健福祉センター
	7月 16日(木)	
	6月 3日(水)	あじさい会館
	7月 15日(水)	
	6月 24日(水)	津久井保健センター

対 18歳以上で身体障害者手帳(肢体不自由・聴覚障害)を持ち、補装具購入などの判定が必要な人
申 事前に、電話かファクスで住んでいる地域の窓口へ
 ★初めて補装具の購入を希望する人や、補装具のタイプを変える場合は要相談
窓口・お問い合わせ
 緑高齢・障害者相談課 ☎042-775-8810
 中央高齢・障害者相談課 ☎042-769-9266
 南高齢・障害者相談課 ☎042-701-7722
 城山保健福祉課 ☎042-783-8136
 津久井保健福祉課 ☎042-780-1412
 相模湖保健福祉課 ☎042-684-3216
 藤野保健福祉課 ☎042-687-5511
 ファクスの場合は、障害者更生相談所
問 042-750-6150

不安対処 スキルアップセミナー

不安や強迫への対応方法を、認知行動療法を使って学ぶ

基礎コース(全2回) = ①のみ受講
実践コース(全7回) = ①と②を受講

	日にち	時間	費用
①	6月 5日(金)	午前10時～11時30分	無料
	6月 12日(金)		
②	6月 19日(金)	午前9時 午前10時 午前11時 (各枠40分)	各回 2,000円
	6月 26日(金)		
	7月 3日(金)		
	7月 10日(金)		
	7月 17日(金)		

会 ①ウェルネスさがみはら②けやき会館
対 市内在住か在勤・在学中、不安や強迫症状により日常生活に支障がある人
定 基礎コース=5人、実践コース=3人(申込順)
申 電話で、精神保健福祉センター(☎042-769-9818)へ

中学生 ソフトテニス練習会

市ソフトテニス協会の専門家から強化ポイントを学ぶ
時 6月20日(土) 午前8時30分～午後0時30分
会 相模湖林間公園テニス場
対 原則、市内に在住か在学の中中学生
定 40人(先着順)
費 300円(保険料込み)
申 直接か電話で、相模湖林間公園(☎042-685-1330)へ



読者のひろば

(敬称略)

仲間 会費などは個別にお問い合わせください。

●ソフトテニス 毎月第3日曜日午前8時30分、相模湖林間公園 問島田☎042-684-4709

応募は発行日の3週間前まで

掲載を希望する場合は住所、氏名(ふりがな)、電話番号、掲載希望号、「読者のひろば」と書いて、原稿を郵送かファクスで広聴広報課(〒252-5277 中央区中央2-11-15 FAX042-753-7831)へ。市ホームページの「電子申請」からも申し込みます。
 催しは過去6カ月以内、仲間は過去1年以内に掲載された団体は応募できません。掲載は抽選(仲間は希望号と次号の2回)。掲載の場合は、発行日の10日前ごろに連絡します。不掲載の連絡、原稿の返却はしません。





新型コロナウイルス感染症 各種相談・問い合わせ先一覧

※各支援について詳しくは、市ホームページをご覧ください

相談内容	問い合わせ先	電話番号
新型コロナウイルス感染症に関する一般的な相談 受付時間 午前9時～午後9時 (土・日曜日、祝日等を含む)	新型コロナウイルス感染症コールセンター	042-769-8204
発熱など感染が疑われる時 受付時間 24時間 (土・日曜日、祝日等を含む)	帰国者・接触者相談センター	042-769-9237
経済的な影響を受けている個人・事業者向け相談	産業・雇用政策課	042-851-3204
市立小・中学校などの休校	学校保健課	042-851-3106
保育所・認定こども園、保育料	保育課	042-769-8341
児童クラブの利用	こども・若者支援課	042-769-9227
母子父子寡婦福祉資金の生活資金の貸付、償還金の猶予	〈緑区〉緑子育て支援センター 〈中央区〉中央子育て支援センター 〈南区〉南子育て支援センター	042-775-8815 042-769-9221 042-701-7700
小・中学生の就学奨励金(就学援助)・高校生向け給付型奨学金の交付	市コールセンター	042-770-7777
母子保健相談(子どもの健康、発育・発達や育児などについての相談)	〈緑区〉緑子育て支援センター 〈中央区〉中央子育て支援センター 〈南区〉南子育て支援センター	042-775-8829 042-769-8222 042-701-7710
子どもとその家族のための総合相談(育児がづらい、育児でイライラしてしまうといった相談)	〈緑区〉緑子育て支援センター 〈中央区〉中央子育て支援センター 〈南区〉南子育て支援センター	042-775-8815 042-769-9221 042-701-7700
小学校等の臨時休業などに伴い、子どもの世話のため契約した仕事ができない、委託を受けて個人で仕事をする保護者への支援	学校等休業助成金・支援金、雇用調整助成金コールセンター	0120-60-3999
休業や失業などにより、生活資金に困っている人への特別貸付	〈緑区〉市社協緑区事務所 〈中央区〉さがみはら成年後見・あんしんセンター 〈南区〉市社協南区事務所	042-775-8601 042-756-5034 042-765-7065
税 市税の納付猶予	納税課 緑市税事務所 南市税事務所 債権対策課	042-769-8300 042-775-8808 042-749-2163 042-769-8301
健康保険 国民健康保険税の減免・納付猶予など 後期高齢者医療保険料の減免・納付猶予など	市国民健康保険コールセンター 国保年金課	042-707-8111 042-769-8231
高齢・介護 高齢者の介護や福祉などに関する相談	各高齢者支援センター ※各センターの電話番号は市コールセンターへ	042-770-7777
介護保険料の減免・納付猶予	介護保険課	042-769-8321
介護保険利用料の減免		042-707-7058

相談内容	問い合わせ先	電話番号
年金 国民年金保険料の免除・納付猶予	国保年金課	042-769-8228
住居 住居確保給付金制度の相談	〈緑区〉自立支援相談窓口 〈中央区〉自立支援相談窓口 〈南区〉自立支援相談窓口	042-774-1131 042-769-8206 042-701-7717
占用料 道路・水路占用料納付の猶予	緑土木事務所 中央土木事務所 南土木事務所 津久井土木事務所	042-775-8818 042-769-8262 042-749-2211 042-780-1415
準用河川占用料納付の猶予	河川課	042-769-8273
下水道用地占用料納付の猶予	下水道保全課	042-707-1908
公園・墓地占用料納付の猶予	公園課	042-769-8243
農業用水路占用料納付の猶予	農政課	042-769-9232
水道・下水道 水道料金、公共下水道使用料納付の猶予	〈緑区(津久井地域)〉 県津久井水道営業所 〈中央区、緑区(旧市域)〉 県相模原水道営業所 〈南区〉県相模原南水道営業所	042-784-4822 042-755-1132 042-745-1111
市設置高度処理型浄化槽使用料・農業集落排水処理施設使用料納付の猶予	下水道料金課	042-769-8376
市営簡易水道使用料納付の猶予	津久井土木事務所	042-780-8210
公共下水道事業受益者分担金などの納付の猶予	下水道料金課	042-769-8268
こころ 新型コロナウイルス対策 に従事した人などのこころの健康に関する相談 ※どちらも匿名での相談が可能	精神保健福祉センター こころの電話相談	042-769-9818 042-769-9819
障害者 聴覚障害がある方向け一般的な相談 ※全日本ろうあ連盟ホームページも利用可能	地域保健課	(FAX) 042-750-3066
外国人 外国人向け相談 (Counseling Service in Foreign Language) ※新型コロナウイルス感染症関連も含めた情報を、さがみはら国際交流ラウンジホームページでも紹介	外国人旅行者向けコールセンター (Japan Visitor Hotline) 対応言語 英語、中国語、韓国語 中央区役所市民相談室外国人専用電話 (Foreigner Consultation Hotline) 対応言語 英語、中国語、韓国語、タガログ語、ベトナム語、スペイン語、ポルトガル語(金曜のみ) さがみはら国際交流ラウンジ 対応言語 曜日によって変更あり ※ボランティアによる相談	050-3816-2787 042-769-8319 042-750-4150
契約 新型コロナウイルス感染症に便乗した悪質商法に関する相談	消費生活総合センター	042-776-2511

