

LINE UP 今号の主な内容

- 新型コロナウイルス感染症 市からのお知らせをご確認ください … 2
- 令和2年度の相談窓口の日程 …………… 3
- 得意なこと 苦手なことは人それぞれ違う …………… 6・7
- みどり区版 …………… 12

発行 ● 相模原市 〒252-5277 相模原市中央区中央2丁目11番15号
 編集 ● 総務局渉外部広聴広報課 ☎042-769-8200
 ホームページ ● <http://www.city.sagamihara.kanagawa.jp/>
 携帯端末用 ● <http://mobile.city.sagamihara.kanagawa.jp/>

市の手続き、イベントや施設のお問い合わせに…

相模原市コールセンター
 午前8時～午後9時 年中無休
 ☎042-770-7777



さがみんも手洗いや、うがいを
 しっかりやるよ!

みどり区

広報

さがみはら

NO.1429
 毎月
 1日・15日発行
3/15
 2020
 令和2年
 SAGAMIHARA

市民の皆さまへ

新型コロナウイルスの感染拡大を防止するため、市主催のイベントの中止や小・中学校の休校などの取り組みを行っております。

市民の皆さまにはご不便をお掛けしているところがございますが、引き続き国や県、市から発信される正確な情報に基づき、落ち着いて行動していただくとともに、手洗いや咳エチケット、消毒などの感染症予防対策の徹底を改めてお願いいたします。この難局を乗り越えるためには、市民、事業者、行政が一体となった取り組みが大変重要となります。皆さまのご理解・ご協力をお願いいたします。

相模原市長 本村 賢太郎

STOP! 新型コロナウイルス感染症 感染拡大を防止するために、 一人ひとりが予防をしましょう

感染の流行を早期に収束させ、社会・経済への影響を最小限にとどめるためには、患者増加のスピードを抑制することが重要です。

**できる限り
 人混みの多い場所は避ける**

規模の大小にかかわらず、集団で集まる必要性を検討する

近距離で会話することは、ウイルスが拡大するリスクが高いとされています。

← 2m →

**せき・くしゃみをするときは、
 せきエチケットの徹底と適度な距離を**

規則正しい生活を心掛ける

十分な休養・バランスの取れた食事を取る

換気を小まめに

定期的に窓を開け、風通しの悪い空間を作らない

適度な湿度を保つ
 (50~60%)

**せっけんによる手洗いや
 手指消毒用アルコールによる消毒、うがいをする**

発熱など、風邪の症状があるときは学校や会社を休み、外出を控える

感染が疑われる場合

- 4日続いたら 相談
- 高齢者、糖尿病・心不全など持病がある人など 2日続いたら 相談
- 強いだるさ、息苦しさを すぐに相談

※妊娠中の人でも早めに相談を

帰国者・接触者相談センター
 ☎042-769-9237
 受付時間：24時間(土・日曜日、祝日等を含む)

専用コールセンター(一般的な相談窓口)を開設

新型コロナウイルス感染症コールセンター
 ☎042-769-8204 受付時間：午前9時～午後9時(土・日曜日、祝日等を含む)

2面
 新型コロナウイルス感染症に関連する市からのお知らせ

LINE UP 今号の主な内容

- 新型コロナウイルス感染症 市からのお知らせをご確認ください … 2
- 令和2年度の相談窓口の日程 …………… 3
- 得意なこと 苦手なことは人それぞれ違う …………… 6・7
- ちゅうおう区版 …………… 12

発行 ● 相模原市 〒252-5277 相模原市中央区中央2丁目11番15号
 編集 ● 総務局渉外部広聴広報課 ☎042-769-8200
 ホームページ ● <http://www.city.sagamihara.kanagawa.jp/>
 携帯端末用 ● <http://mobile.city.sagamihara.kanagawa.jp/>

市の手続き、イベントや施設のお問い合わせに…

相模原市コールセンター
 午前8時～午後9時 年中無休
 ☎042-770-7777



さがみんも手洗いや、うがいを
しっかりやるよ!

ちゅうおう区

広報

さがみはら

NO.1429
 毎月
 1日・15日発行
3/15
 2020
 令和2年
 SAGAMIHARA

市民の皆さまへ

新型コロナウイルスの感染拡大を防止するため、市主催のイベントの中止や小・中学校の休校などの取り組みを行っております。

市民の皆さまにはご不便をお掛けしているところがございますが、引き続き国や県、市から発信される正確な情報に基づき、落ち着いて行動していただくとともに、手洗いや咳エチケット、消毒などの感染症予防対策の徹底を改めてお願いいたします。この難局を乗り越えるためには、市民、事業者、行政が一体となった取り組みが大変重要となります。皆さまのご理解・ご協力をお願いいたします。

相模原市長 本村 賢太郎

STOP! 新型コロナウイルス感染症

感染拡大を防止するために、一人ひとりが予防をしましょう

感染の流行を早期に収束させ、社会・経済への影響を最小限にとどめるためには、患者増加のスピードを抑制することが重要です。

できる限り 人混みの多い場所は避ける

規模の大小にかかわらず、集団で集まる必要性を検討する

近距離で会話することは、ウイルスが拡大するリスクが高いとされています。

← 2m →

せき・くしゃみをするときは、せきエチケットの徹底と適度な距離を

規則正しい生活を心掛ける

十分な休養・バランスの取れた食事を取る

換気を小まめに

定期的に窓を開け、風通しの悪い空間を作らない

適度な湿度を保つ
(50~60%)

せっけんによる手洗いや 手指消毒用アルコールによる消毒、うがいをする

発熱など、風邪の症状があるときは学校や会社を休み、外出を控える

感染が疑われる場合

- 4日続いたら 相談
- 高齢者、糖尿病・心不全など 持病がある人など 2日続いたら 相談
- 強いだるさ、息苦しさを すぐに相談

※妊娠中の人でも早めに相談を

帰国者・接触者相談センター
 ☎042-769-9237
 受付時間：24時間(土・日曜日、祝日等を含む)

専用コールセンター (一般的な相談窓口) を開設

新型コロナウイルス感染症コールセンター
 ☎042-769-8204 受付時間：午前9時～午後9時 (土・日曜日、祝日等を含む)

2面
 新型コロナウイルス感染症に関連する市からのお知らせ

LINE UP 今号の主な内容

- 新型コロナウイルス感染症 市からのお知らせをご確認ください … 2
- 令和2年度の相談窓口の日程 …………… 3
- 得意なこと 苦手なことは人それぞれ違う …………… 6・7
- みなみ区版 …………… 12

発行 ● 相模原市 〒252-5277 相模原市中央区中央2丁目11番15号
 編集 ● 総務局渉外部広聴広報課 ☎042-769-8200
 ホームページ ● <http://www.city.sagamihara.kanagawa.jp/>
 携帯端末用 ● <http://mobile.city.sagamihara.kanagawa.jp/>

市の手続き、イベントや施設のお問い合わせに…

相模原市コールセンター
 午前8時～午後9時 年中無休
 ☎042-770-7777



さがみんも手洗いや、うがいを
 しっかりやるよ!

みなみ区

さがみ

広報

らは

NO.1429
 毎月
 1日・15日発行
3/15
 2020
 令和2年
 SAGAMIHARA

市民の皆さまへ

新型コロナウイルスの感染拡大を防止するため、市主催のイベントの中止や小・中学校の休校などの取り組みを行っております。

市民の皆さまにはご不便をお掛けしているところがございますが、引き続き国や県、市から発信される正確な情報に基づき、落ち着いて行動していただくとともに、手洗いや咳エチケット、消毒などの感染症予防対策の徹底を改めてお願いいたします。この難局を乗り越えるためには、市民、事業者、行政が一体となった取り組みが大変重要となります。皆さまのご理解・ご協力をお願いいたします。

相模原市長 本村 賢太郎

STOP! 新型コロナウイルス感染症

感染拡大を防止するために、一人ひとりが予防をしましょう

感染の流行を早期に収束させ、社会・経済への影響を最小限にとどめるためには、患者増加のスピードを抑制することが重要です。

できる限り 人混みの多い場所は避ける

規模の大小にかかわらず、集団で集まる必要性を検討する

近距離で会話することは、ウイルスが拡大するリスクが高いとされています。

← 2m →

せき・くしゃみをするときは、せきエチケットの徹底と適度な距離を

規則正しい生活を心掛ける

十分な休養・バランスの取れた食事を取る

換気を小まめに

定期的に窓を開け、風通しの悪い空間を作らない

適度な湿度を保つ
 (50~60%)

せっけんによる手洗いや 手指消毒用アルコールによる消毒、うがいをする

発熱など、風邪の症状があるときは学校や会社を休み、外出を控える

感染が疑われる場合

- 4日続いたら 相談
- 高齢者、糖尿病・心不全など 持病がある人など 2日続いたら 相談
- 強いだるさ、息苦しさを すぐに相談

※妊娠中の人でも早めに相談を

帰国者・接触者相談センター
 ☎042-769-9237
 受付時間：24時間(土・日曜日、祝日等を含む)

専用コールセンター (一般的な相談窓口) を開設

新型コロナウイルス感染症コールセンター
 ☎042-769-8204 受付時間：午前9時～午後9時 (土・日曜日、祝日等を含む)

2面
 新型コロナウイルス感染症に関連する市からのお知らせ

旬の情報をお届け!

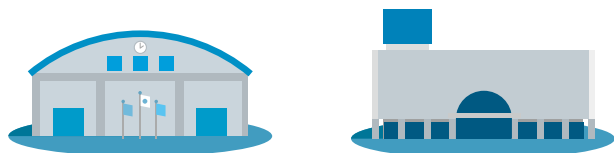
Hot Info さがみはら



新型コロナウイルス感染症 市からのお知らせをご確認ください

公共施設の利用中止・延期の場合に 利用料金などを全額還付

☎ 次の全てに該当する団体・利用者
 ○ 市内公共施設の利用を予定していた
 ○ 対象期間中の施設利用を感染拡大防止のために中止か延期した
 ※ 市の都合により、施設の閉鎖などに伴い利用できなかった場合も含む
対象期間 利用日が2月14日(金)～4月13日(月)
 ※ 申請方法など詳しくは、各施設へお問い合わせください。
 〈各施設の連絡先が分からない場合は、**市コールセンター(☎042-770-7777)**へ〉



市・県民税申告の受付期間を 4月16日(木)まで延長

令和2年度市・県民税の申告の受付期間を延長します。
 ☎ 午前8時30分～午後5時
 ☎ 市民税課、緑・南市税事務所など
 ※ 県高相合同庁舎、城山総合事務所の特設会場は3月16日(月)で終了します。

郵送での申告も可能です!



申告書のダウンロードはこちら

☎ 市民税課 ☎042-769-8221

※ 確定申告の相談・受け付けは、**相模原税務署(☎042-756-8211)**へ。申告期限の延長については国税庁ホームページ(令和元年分確定申告特集)をご覧ください。

小・中学校を3月25日(水)まで休校

市立小・中学校全校で、春休みに入るまでの期間を休校にしています。
 ※ 春休みは、3月26日(木)～4月5日(日)

保護者の皆さんへ

お子さんの体温を毎日測るなど、家庭での健康に気を付けましょう。軽い風邪症状(のどの痛み、せき、発熱など)のときはもちろん、不要・不急の外出も控えさせてください。

※ 休校中の児童クラブの開設状況など

詳しくは、市ホームページをご覧ください。



☎ 休校について 学校保健課 ☎042-851-3106
 ☎ 児童クラブについて こども・若者支援課 ☎042-769-9227

中小企業者の資金繰りを支援します

経営安定支援資金 景気対策特別資金

中小企業者・小規模事業者への資金繰りの支援として、2つの融資資金があります。ぜひ活用してください。

☎ 売上高などが減少した市内中小企業者・小規模事業者

融資限度額 2,000万円(融資利率 0.6%以内)

融資期間 7年以内(そのうち、据え置きは1年以内)

※ 信用保証料への補助あり(限度額10万円 保証料の80%)

※ 資金の利用には、いくつかの要件を満たす必要があります。資金ごとの利用要件を満たせば、併用も可能です。

※ 融資実行には、金融機関や信用保証協会の審査があります。

※ 詳しくは市ホームページをご覧ください。

☎ 産業政策課 ☎042-769-8237

※ 国などの事業者向け支援もあります。
 詳しくは、経済産業省ホームページ(新型コロナウイルス感染症関連)をご覧ください。



デマや憶測に惑わされないために 正しい情報を手に入れましょう

誤った情報を鵜呑みにして行動すると、必要な情報や物資が本当に必要とする人に届かなかったり、さらに大きな被害やパニックを引き起こしたりする恐れがあります。まずは正しい情報かどうかを確認し、落ち着いた行動を取ることが重要です。

こんなことに気を付けよう!

- ・ 国や市など、信頼できる情報源から最新の情報を得る
- ・ 憶測やデマに惑わされない。SNSなどで拡散しない
- ・ 落ち着いて行動する



厚生労働省 LINE公式アカウント



市ホームページ

新型コロナウイルス感染症に便乗した 悪質商法にもご注意を

消費者の不安な気持ちに便乗した悪質商法が、今後発生する可能性があります。

例えば...



感染症予防に効果がある健康食品が開発されました!
 この電話を受けた人は優先的に購入できます



- ◆ 不審な電話やメール、勧誘を受けた場合はハッキリと断る
- ◆ 不安になってもその場で契約しない
- ◆ おかしいな、と思ったら消費生活総合センター(☎042-776-2511)へ相談を

イベントの開催状況は随時ご確認を

市が主催するイベントや説明会など、中止や延期となる場合があります。
 各種イベントなどの開催状況は、市ホームページで随時お知らせしていますので、ご確認ください。



イベントなどの中止のお知らせはこちら

☎ 市コールセンター ☎042-770-7777

感染拡大を防ぐため、
 4月4日(土)・5日(日)に
 予定されていた**市民桜まつり**は
中止となりました。

旬の情報をお届け!

Hot Info さがみはら



令和2年度の相談窓口の日程

新型コロナウイルス感染症の影響に配慮し、現在、相談は原則電話のみで受け付けています。窓口相談の再開時期は市ホームページでお知らせします。

相談は無料、秘密は守ります

相談名・内容	市民相談室 (各区役所)			まちづくりセンター					
	緑	中央	南	城山	津久井	相模湖	藤野		
① 市民相談	夫婦、家族など日常生活上の悩み事	★以外は電話相談可	毎日	月～金	★水	月	★第1・第3火	★第2・第4火	
午前9時～正午、午後1時～5時 (中央区役所は正午～午後1時も相談可)									
② 法律	相続、離婚など日常生活上の法律全般		○水 ○第4木	○火 ○第1木	○金 ○第2木	○第2金	○第3金	○5月・8月・10月、令和3年2月の第4金	○6月・9月、令和3年1月・3月の第4金
③ 行政	国などの仕事についての意見や要望		第3水	第2水	第1水	奇数月の第2木	偶数月の第1金	奇数月の第3木	偶数月の第2金
④ 人権	人権に関する心配事		第4金	第1金	第2水	-	第2水	-	-
⑤ 税務	相続・贈与などの税金に関すること ※1		○第2月	○第1・第3月	○第4月	時午後1時30分～4時 (①②を除く) 市内在住か在勤・在学の人			
⑥ 登記	不動産売買・相続に伴う登記など		○第1木	○第4水	○第2水	表の見方 ○第4水 開催する曜日などを表示 ※予約が必要。開始時期は次のとおりです。 ★4月から予約制に変更。2週間前～前日午後5時まで ○2週間前から ☆前の週の水曜日から ●同一週の月曜日から ○当日午前8時30分から ※予約開始日が休日の場合は、その前日から			
⑦ 新築・増改築・修理など	新築などに関する技術的なこと		第2木	第3木	第1木	予約・問い合わせ先 緑区役所市民相談室 (シティプラザはしもと6階) ☎042-775-1773 (土日祝も相談可(⑥を除く)) 中央区役所市民相談室 ☎042-769-8230 南区役所市民相談室 ☎042-749-2171 城山まちづくりセンター ☎042-783-8103 津久井まちづくりセンター ☎042-780-1400 相模湖まちづくりセンター ☎042-684-3214 藤野まちづくりセンター ☎042-687-5514			
⑧ 社会保険労務士	年金、健康保険、賃金・解雇など		第2金	第1水	第3水				
⑨ 行政書士	遺言書、官公署への書類の作成など		○第2火	○第1・第3水	○第4水				
⑩ 不動産	不動産取引(空き家を含む)や借地・借家契約など		○第3月	○第2金 ○第4月	○第1月				
⑪ 交通事故	交通事故に関すること		●第1金 ※2	☆月	☆第3月 ※3				
⑫ 労働	労使関係、労働条件、解雇など (中央のみ)	☎電話相談可		木 午前9時～正午、午後1時～4時					

※1 令和3年2月1日～3月15日は休止 ※2 3年1月1日は1月8日に振り替え ※3 9月21日は9月14日に振り替え



外国人向け 普段の生活で困ったことを相談できます

外国語で相談する方法は3つあります

新型コロナウイルス感染症の影響に配慮し、現在は2のみ受け付けています。

1 直接会って話す

Talk in person



対応できる言語は、曜日ごとに決まっています。

☎AM9:00-PM0:00、PM1:00-4:00

中央区役所市民相談室

曜日	言語 (language)	相談員
月 Mon	英語 English	日本人の相談員と通訳
火 Tue	タガログ語 Tagalog	
水 Wed	中国語 中文	外国語が話せる相談員
	英語 (第3水曜日) English(3rd Wed)	
木 Thu	ベトナム語 Tiếng Việt	日本人の相談員と通訳
金 Fri	スペイン語 Español	外国語が話せる相談員
	ポルトガル語 Português	

2 電話で母国語を使って相談する

Telephone consultation

中央区役所市民相談室
外国人相談専用電話
Foreigner Consultation Hotline
☎042-769-8319

☎AM9:00-PM0:00、PM1:00-4:00



- ・英語
- ・中国語
- ・韓国語
- ・タガログ語
- ・ベトナム語
- ・スペイン語
- ・ポルトガル語 (金曜日のみ)

3 翻訳機を使った案内

Translation Machine

☎	AM9:00-PM5:00	AM9:00-PM4:00 (4月からはPM5:00まで)
🏠	中央区役所市民相談室	緑区役所市民相談室 南区役所市民相談室

31言語に対応



Please scan the code. You can get the details.

市ホームページ「外国人相談」



マイ広報さがみはら

約100カ国の言語で市政情報が読めます。To read Sagamihara Community Newsletter in foreign languages.



問 区政支援課 ☎042-769-9814

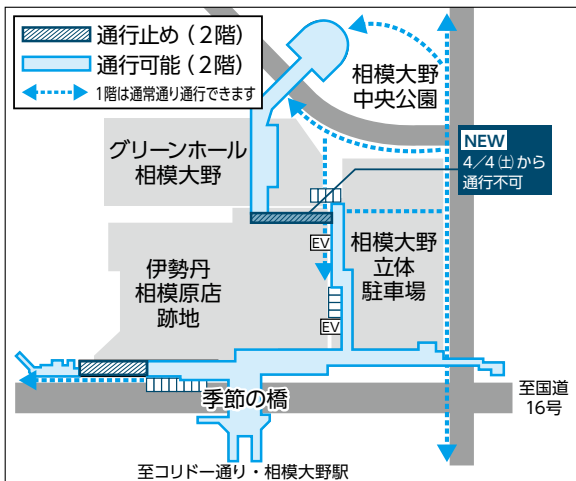


伊勢丹相模原店跡地 2階部分の通行止め区間が追加されます



4月4日(土)から伊勢丹相模原店跡地の通行止め区間が増え、2階通路を使っているグリーンホール相模大野方面へのアクセスができなくなります。

なお、旧伊勢丹相模原店正面の2階通路は、道幅が狭くなりますので、通行にご注意ください。



問 都市整備課 ☎042-769-8259



観光行事の中止・終了について

東京2020大会に伴う令和2年度の行事の中止

- 上溝夏祭り (昨年、7月27日・28日に開催)
- さがみ湖湖上祭 (例年、8月1日に開催)

泳げ鯉のぼり相模川の終了

(例年、ゴールデンウィークに開催) 多くの市民の皆さんに親しまれてきたイベントですが、河川敷の形状変化や資機材の老朽化などの理由により、昨年の実施をもって終了することになりました。



問 商業観光課 ☎042-769-8236



コールセンターから ちょっとおしらせ

市の施策や事業に関する簡単なアンケートに回答する令和2年度市政モニターを募集しています。申込締切日は3月31日です。詳しくは市ホームページをご覧ください。

旬の情報をお届け!

Hot Info さがみはら



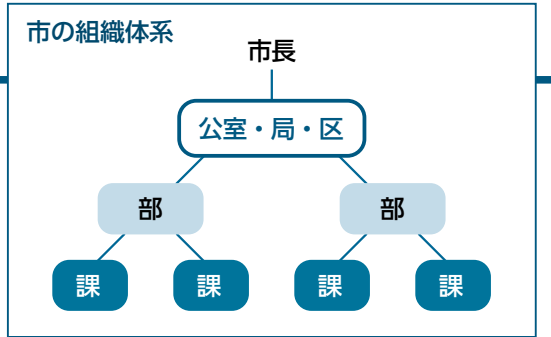
4月から市の組織を変更します

1 健康福祉局内の部課の改編

(旧)	新しい組織と主な業務	市役所本館	
地域福祉課の一部	生活福祉課 ○民生委員・児童委員への支援 ○生活保護・生活困窮者施策の企画・調整 ○災害時の見舞金・弔慰金などの支援	市役所本館	
地域医療課・国民健康保険課の一部、国民年金課	保険企画課 ○国民健康保険事業の企画・調整 ○後期高齢者医療制度・国民年金制度の事務調整		
	国保年金課 ○国民健康保険・後期高齢者医療制度・国民年金の各種相談・届出の受け付け		
	地域包括ケア推進課 ○多機関協働による包括的支援体制の整備 ○福祉コミュニティの形成支援 ○認知症施策の企画・調整		
障害政策課、障害福祉サービス課、高齢政策課、地域包括ケア推進課、指導監査課、地域福祉課、地域医療課、中央高齢者相談課の一部	福祉基盤課 ○福祉人材の確保・定着・育成 ○介護サービス・障害福祉サービス事業所の指定・指導		
	高齢・障害者福祉課 ○高齢者・障害者福祉施策の企画・調整 ○生きがい対策 ○権利擁護、成年後見制度 ○福祉施設の指定管理		
	高齢・障害者支援課 ○介護予防、障害支援区分の認定調査 ○手話通訳などの派遣申請		ウェルネスさがみはら
地域医療課・国民健康保険課の一部	医療政策課 ○休日・夜間の急病診療体制の整備 ○診療所の運営 ○医師や看護師などへの修学資金の貸し付け		
中央障害福祉相談課、中央高齢者相談課の一部	中央高齢・障害者相談課 ○高齢者・障害者・精神疾患に関する相談の受け付け		
緑障害福祉相談課、緑高齢者相談課	緑高齢・障害者相談課 ○高齢者・障害者に関する福祉サービスの申請の受け付け ○介護保険の各種申請の受け付け		
南障害福祉相談課、南高齢者相談課	南高齢・障害者相談課 ○障害者手帳の交付		

※今回の組織の変更に合わせて、3月23日から事務室を移転します。

☎職員課 ☎042-769-8213



2 その他の改編

(旧)	新しい組織
秘書課、渉外部・企画部・商業観光課の一部	市長公室
財務部、税務部	財政局
区政支援課	区政推進課 (斎場準備室)
シティセールス・親善交流課の一部、渉外課の一部	国際課
地域医療課・こども家庭課の一部	子育て給付課
産業政策課・雇用政策課・商業観光課の一部	産業・雇用政策課
	産業支援課
	総務課
児童相談所	相談支援課
	養護課



生きがいづくり 仲間づくり あじさい大学 初めの一步を踏み出してみませんか

あじさい大学(高齢者大学)では、毎年さまざまな講座の受講生を募集しています。

芸術学部
書道・美術・版画・陶芸

健康学部
詩吟・民謡・運動やコーラス・調理

文学部
文芸(短歌)・文学・歴史

教養学部
教養・パソコン・手芸

園芸学部
園芸(草花)

受講できる科目

1人1科目

受講期間

5月下旬～令和3年2月ごろ(全24回)

※各回午前か午後の2時間

対 4月1日時点で、市内在住の60歳以上

定 1,106人(抽選)

費 各7,800円(教材費が別途必要)

学生募集案内・入学申込書の配布場所

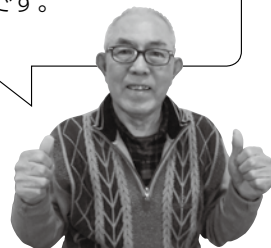
地域包括ケア推進課、各行政資料コーナー・まちづくりセンター・出張所・連絡所・公民館など

日 3月16日～4月4日(消印有効)に、申込書に付いている専用はがき(官製はがきでも可)を郵送で、市シルバー人材センター(〒252-0236 中央区富士見4-3-1)へ

※同センターホームページからも申し込みます。

受講生の声

パソコンのコースに入学し、初めは授業についていけないか不安でしたが、指導力のある先生に励まされ、やる気が出ました。また、先生やクラスメイトとの食事会も楽しい思い出です。
(70代・男性)



仲間を作って有意義な1年を!

知識や技術の習得はもちろんですが、クラスでの交流や成果発表の場もあり、同大学を修了した後に引き続き活動している人も多くいます。



学習の最後に開催した学生交流発表会の様子

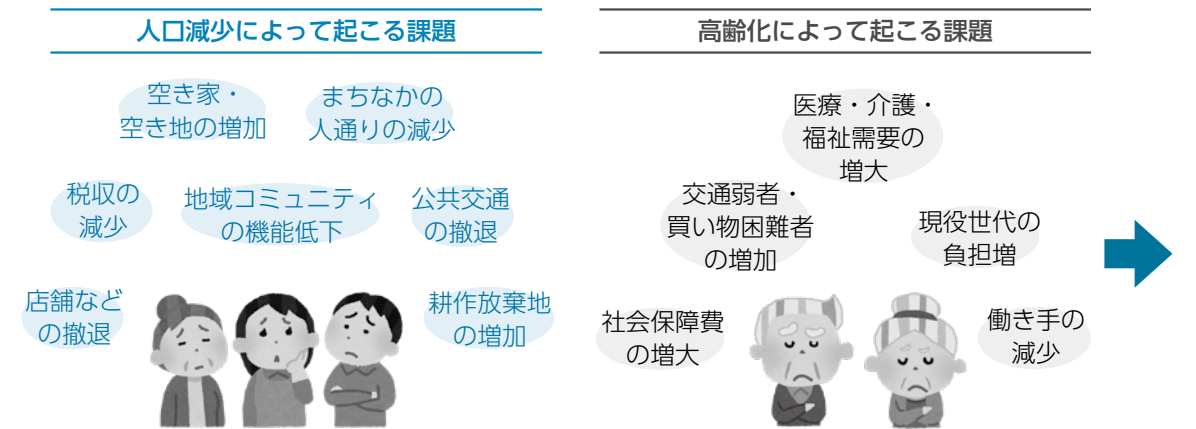
☎市コールセンター ☎042-770-7777

将来を見据えた「集約連携型」のまちづくり 4月1日から「立地適正化計画」がスタートします

全国的に、人口減少や超高齢化を見据えたまちづくりが必要とされる中、本市でもさまざまな課題に対応するため、新たなまちづくりの指針となる「相模原市立地適正化計画」を策定しました。

人口減少などによって起こる全国的な課題と本市の考え方

全国の市町村でこんな悩みが…



立地適正化計画とは?

全国でも策定が進められています!

全国的な人口減少や超高齢化が予想される中で、持続可能なまちづくりの実現を目指すための計画です。

医療・高齢者福祉・子育て支援・商業などの日常生活サービス施設や、住宅の適正な誘導を総合的に推進していくことを目的に策定するものです。

本市はどのように?

社会情勢などの変化に柔軟に適応した集約連携型のまちづくり

「立地適正化計画」の策定により、おおむね20年後までを見据えた長期的な視点のもと、国の施策などを活用しながら、都市機能や居住を一定のエリアに誘導

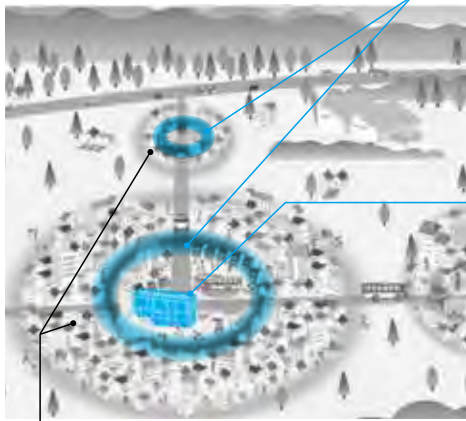
持続可能なまちづくりの実現を目指します!

計画の内容

◆具体的な区域や対象施設の設定

都市計画区域の中に、「都市機能誘導区域」と「居住誘導区域」の2つのエリアを定め、都市機能誘導区域の中に誘導する施設(誘導施設)を設定します。

(立地適正化計画のイメージ)



都市機能誘導区域

主要駅やバスターミナル周辺

本市では



日常生活に必要な医療・高齢者福祉・子育て支援・商業施設などを維持・誘導し、効率的なサービス提供を図ります。

誘導施設

医療・高齢者福祉・子育て支援・商業施設など

本市では



エリアの大きさや施設の特性などを踏まえて、各都市機能誘導区域の中に維持・誘導する施設をそれぞれ設定し、人の流れを集めます。

◆届け出制度の運用開始

市が情報を把握するために、次の誘導施設や一定規模以上の住宅開発の立地について、事前の届け出が必要となります。

①都市機能誘導区域の外での誘導施設の開発・建築など

②都市機能誘導区域の中にある誘導施設の休廃止

③居住誘導区域の外での一定規模以上の住宅の開発・建築など



工事の着手または施設を休止、廃止しようとする日の30日前までに届け出が必要となります

※詳しくは市ホームページをご覧ください。

持続可能なまちづくりの実現

- ・市民生活に必要な機能の集積による利便性の維持
- ・魅力あるまちなかのにぎわい創出
- ・生活圏を支える公共交通網の形成
- ・自然災害を見据えた防災・減災を踏まえた居住地の形成 など

暮らしへの影響は?

Q1.

居住誘導区域の外には住むことはできないの?

この計画は、居住を長期にわたって緩やかに誘導するものです。計画のスタートにより、居住誘導区域の外では、一定規模以上の住宅などの開発や建築をする時に届け出が必要となりますが、居住自体を規制するものではありません。多様なライフスタイルに合わせた居住が可能です。

Q2.

都市機能誘導区域の中に全ての誘導施設を集めるの?

都市機能誘導区域の外に誘導施設を建てられなくなるわけではありません。駅周辺など、交通利便性の高いところの誘導施設を維持・誘導し、大勢の人が利用できるようにすることを目的としています。

Q3.

計画の実現に向け、具体的にどう進めていくの?

市が届け出を基に、住宅などの開発や建築の動きを把握し、届け出者への情報提供などを行います。また、さまざまな誘導施策を活用しながら、ゆっくりと都市機能や居住を誘導し、まちづくりを進めていきます。

☎ 都市計画課 ☎ 042-769-8247

東京2020オリンピック競技大会 自転車競技ロードレース 交通規制などに関する説明会を開催します

7月25日(土)・26日(日)に開催されるロードレースの実施概要や交通規制の内容、影響と対策などについて説明します。



日にち	時間	会場
4月15日(水)	午後7時~8時	青和学園(現 青野原中学校) 体育館★
4月17日(金)		杜のホールはしもと多目的室
4月24日(金)		城山総合事務所

★4月1日に開校する義務教育学校です。

※希望者は直接会場へ

☎ オリンピック・パラリンピック推進課 ☎ 042-851-3248

市で働きませんか 職員を募集

区分	職務内容	応募資格
保育士(育児休業代替) (任期付)	市立保育園などでの保育や、子育てに関する相談など	保育士登録をしているか、5月31日までに登録見込みの人

採用予定日 6月1日以降

☎ 10人程度(選考)

※詳しくは、職員課、各区役所区政策課・まちづくりセンター(橋本・本庁地域・大野南を除く)などにある受験案内(市ホームページにも掲載)をご覧ください。

☎ 3月27日(消印有効)までに郵送で、受験案内に付いている申込書などを職員課(☎042-769-8213)へ



得意なこと 苦手なことは 人それぞれ違う

発達障害を 知ろう

一人ひとりの「特性」が 音符のように集まればすてきなメロディが奏でられるはず。

「発達障害」という言葉がメディアで取り上げられるようになり、認知度が上がってきたのは、最近のことです。発達障害のある人には、どんな苦労があり、どんなサポートを得て、自分らしさを発揮しながら生活しているのでしょうか。発達障害のあるご本人と、支援に携わってきた有識者にお話を伺いました。

裕がなくなるときです。困ったときは、職場の人とパソコンのチャットでやりとりしながら進めています。

「苦手さ」に合わせてくれるサポートがある

指導してくれる先輩は、実際にやって見せる方法で丁寧な教え方をしてくれます。やって見せてくれたことを手本とするから、仕事がやりやすいです。それに、たとえ忙しくても時間をかけて質問に答えてくれるなど、話をじっくりと聞いてくれます。

教わったように丁寧に 一度に抱え込まないように

今は一人で対応することが増えてきたのですが、先輩が自分にしてくれたように、職場の人に説明するときは必ず丁寧に教えるようにして、一度の説明で全部を理解してもらおうとしないことを心掛けています。また、自分の仕事管理として、すぐに終わるものから順に取り掛かって、仕事を抱え込まないようにしています。10分・1時間・3日で終わるものと分けて取り組むと、一度にすることは1個で済むからです。

当事者からのメッセージ 発達障害の特性は人によって違います。本などで情報を知ってもらうことも大切ですが、その人自身を見てほしいです。

も、発達障害の人たちは、こうした教えられないことの理解が難しく、一つひとつ丁寧に教えてもらわないと、少数派の彼らが社会の中でやっていくことが難しいのです。

周りの人は「黒子」となってサポートを 人生の主役はご本人

まずは、ご本人がどのような発達の特徴を持っているのかを理解してほしいです。そして、気になることがあったら発達障害支援センターなど専門機関に相談してください。また、ご家族は「黒子」になってサポートする心構えが大切です。黒子とは、舞台の上で役者が自由に演技できるように、介添えをする大事な役目です。ご本人が自分のすべきことを自分で判断し、困ったときは安心して人に頼れる環境や、興味や関心のあることを追求し満足して、人に自慢できるような環境を作ってあげる。生活の小さなことから始めてみてください。

☎市発達障害支援センター

母の後押しが発達障害の相談につながった

プログラマーとして就職しましたが、パソコン操作が得意でも職場では違うスキルが求められ、人間関係のつらさもある。会社を二度辞めたことが相談のきっかけです。母が図書館で借りてきた本に載っていた特性と自分がよく似ているなあと、発達障害支援センターに相談しました。医師の診断は「広汎性発達障害」とのことでした。障害がはっきり分かって安心しました。

特性に合った働き方ができるから仕事が続く

診断を受けた後、障害者手帳を取得し、障害者職業センターやハローワークとも相談して、障害者雇用枠で就労し、契約社員としてスタートしました。仕事ぶりが認められて今は正社員として働いています。会社では社内のコンピューター機器などを統括・管理する部署で働いています。

仕事で困るのは話す機会の持ちにくさ 自分の余裕が持てないと

職場の人に質問があるときに、相手が忙しく話す時間が持てないときが困ります。あとは仕事の依頼で、1週間前に言ってもらえれば余裕を持ってできることでも、3日前だと、余

その人だけが持つ発達特性が社会と折り合わないことそれが発達障害

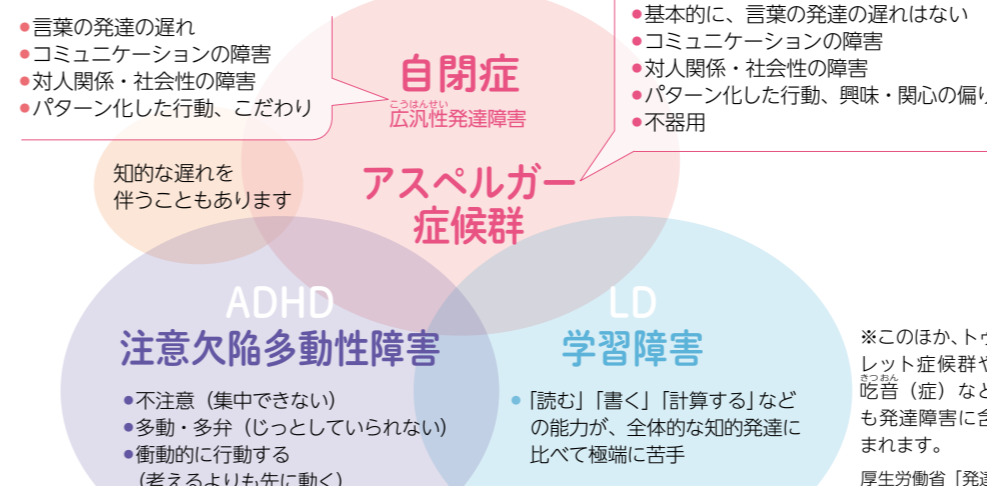
発達障害のある人は、物事の捉え方や理解の仕方が独特です。例えば、同時に複数の情報を受け取り理解することが苦手です。1対1での会話では問題がなくても、3人以上の会話になると話の流れの理解がとても難しくなってしまいます。そのため、人とのコミュニケーションや社会への参加がとても難しいと感じるようになるなど、生活の障害につながりやすいのです。

発達障害は発達の多様性のひとつとして社会の中では少数派

発達障害に限らず、人の発達はとても複雑でさまざまです。多くの人は日々の生活を通して、生活に必要な習慣や、社会の枠組みに対して広く注意や関心を向けることで、特に教えられなくても自然と身に付けることができます。で

発達障害を 知ろう

どんな特性? いくつかの種類があります。



例えばこんな特性

- ・視線が合いにくい
- ・興味のあることを追求する
- ・人の気持ちを想像することが苦手
- ・視覚的に学ぶことが得意
- ・変更が苦手。順番ややり方をいつも同じようにしたがる
- ・特定の音や光、におい、肌触りなどに対して過敏だったり、気づきが低かったりする

※特性の現れ方は個人差があります。

発達障害への 誤解

苦手なことだから...

- 感覚が過敏でつらい
- どこに注目してよいか分からない
- 言われていることがイメージできない

でも実は

- 気が散りやすいように見える
- 本人はとても困っています!

正しい理解を!

啓発イベントに行く

自閉症のことを広く知ってもらうために、国連が4月2日を「世界自閉症啓発デー」としました。本市でも、自閉症などの発達障害を広く知ってもらうイベントを開催します。

各図書館で 発達障害の本の紹介、発達障害のある人の感覚を疑似体験できるコーナーを特設

市立図書館で 相模原やまびこ会(市自閉症児・者親の会)の作品を展示

ぜひ、お立ち寄りください。

☎ 3月17日(火)～4月4日(土)まで(休館日を除く)

本を読む

「発達障害がよくわかる本」

(本田秀夫著・講談社/2018)
発達障害の入門書です。発達障害を知りたいと思ったときに最初に読んでいただきたい本です。

「発達障害の子の立ち直り力[レジリエンス]を育てる本」

(藤野博・日戸由利著・講談社/2015)
困難に直面しやすい発達障害の子にとって必要な心の回復力・立ち直る力(レジリエンス)の育て方について解説しています。

発達障害を サポートしよう

あなたにもできるサポート

市では、発達障害のある人とその家族の生活をサポートするツールの1つとして、「サポートカード」を、希望者に配布しています。



- **サポートカードってなに?**
生活のさまざまな場面や、災害時などで困ったときに、周囲に理解してほしいことや配慮してほしいことを、伝えるためのカードです。
- **提示されたら どうすればいいの?**
カードに書かれている内容について、できる範囲でのご協力をお願いします。

☎ 042-756-8411

気になるときは 相談を

子どもから大人まで、発達や発達障害に関する相談を受け付けています。

乳幼児期～小学生の相談

- ♪ 緑子育て支援センター
橋本・大沢・城山地区 ☎042-775-1760
 - ♪ 津久井地区 ☎042-780-1420
 - ♪ 相模湖地区 ☎042-684-3737
 - ♪ 藤野地区 ☎042-687-5515
 - ♪ 中央子育て支援センター ☎042-756-8424
 - ♪ 南子育て支援センター ☎042-701-7727
- ※各センターの療育相談班が担当します。

中学生～成人の相談

- ♪ 市発達障害支援センター ☎042-756-8411
- ※中学生の相談は、4月1日からお住まいの地域の子育て支援センターで受け付けます。

来所での相談は予約制です。まずは電話でご相談ください。
※月～金曜日(年末年始・祝日を除く) 午前8時30分～午後5時



interview 当事者から

30代男性。企業に障害者雇用枠で就労し、現在は正社員としてコンピューター機器などを統括する仕事を任される。趣味はサッカー観戦で、各地での観戦やチームの情報収集などを楽しむ。日々、家族のために血洗いや食器の片づけなどの家事をしている



interview 支援している有識者から

日戸由利(にっと ゆかり)さん
相模女子大学人間社会学部人間心理学科教授、市発達障害者支援地域協議会会長を務める



アクセスしてね!

情報あらかると

はがき・ファクス・Eメール
などで申し込むとき



記入する必要事項

- ①希望する催し名
- ②住所
- ③氏名(ふりがな)
- ④年齢
- ⑤電話番号

お知らせ

DV相談専用電話・ソレイユさがみ女性相談 相談時間の変更

4月1日から次の時間で相談を受け付け
相談日 毎日午前10時～午後5時(火・木曜日は午後6時まで)

※第4月曜日、年末年始を除く
市配偶者暴力相談支援センター

配偶者や交際相手などから振られる暴力について

専用電話 ☎042-772-5990

ソレイユさがみ女性相談

夫婦、家族、男女などの人間関係、就労などの悩みについて

電話・面接相談 ☎042-775-1777

※面接は予約が必要

洪水ハザードマップ(相模川・境川・鳩川・道保川)を改定

災害の恐れのある場所や避難場所などを確認し、避難行動に備えましょう。

配布場所 危機管理課、各区行政資料コーナー・区民課・まちづくりセンター(橋本・津久井・相模湖・藤野・本庁地域・大野南を除く)

※市ホームページにも掲載

☎危機管理課

納期限は3月31日(火)

●国民健康保険税 第10期

※コンビニエンスストア、LINE Payでも納付できます

納税は便利な口座振替で

☎金融機関の窓口へ

蔵書点検による休館

相模大野・橋本図書館

☎4月5日(日)～11日(土)

市立図書館(中央区鹿沼台)、相武台分館、公民館図書室など

☎4月12日(日)～18日(土)

☎市立図書館(☎042-754-3604)

土地・家屋価格等縦覧帳簿の縦覧

☎4月1日(水)～6月1日(月) 午前8時30分～午後5時

※土・日曜日、祝日等を除く

☎資産税課、緑・南市税事務所、城山・津久井・相模湖・藤野まちづくりセンター

☎固定資産税納税者、同納税者と同居の親族・代理人・相続人、納税管理人
※希望者は、本人確認ができる公的証明書(運転免許証やパスポートなど(顔写真のないものは2点以上))、これに加えて代理人は委任状、相続人は戸籍謄本などを持って直接窓口へ

☎資産税課

就学相談説明会

特別支援学校や特別支援学級の説明、手続きなどについて

日にち	会場
4月16日(木)	ウェルネスさがみはら
4月20日(月)	緑区合同庁舎
4月23日(木)	津久井総合事務所
4月24日(金)	ユニコムプラザさがみはら

☎午前10時～11時30分

☎令和3年度に小学校入学予定で、障害などにより教育的配慮を必要とする子どもの保護者など

※希望者は直接会場へ

☎青少年相談センター(☎042-704-8917)

特定動物とその交雑種の愛玩飼養が禁止されます

法改正により、6月1日から特定動物(危険動物)を新たにペットとして飼養・保管することが禁止されます。また、特定動物には、交雑種(特定動物とそれ以外の動物との交配による雑種)も含まれます。現在、特定動物の交雑種を飼養・保管している人は、5月31日までに許可を受けてください。手続きには時間がかかりますので、早めにご相談ください。※特定動物など詳しくは市ホームページをご覧ください。

☎生活衛生課

分譲マンション無料相談

☎4月13日(月) 午後1時30分～4時30分

☎中央区役所市民相談室

☎市内の分譲マンションか、分譲型団地に住む人=3組(申込順)

☎3月16日～4月8日に、電話で建築・住まい政策課(☎042-769-8252)へ



募集

障害のある人向けの会計年度任用職員の募集

職種 事務補助員

勤務条件など 6月1日から週4日で、1日5～5.5時間

賃金 時給1,065円

☎身体障害者手帳、療育手帳、精神障害者保健福祉手帳のいずれかの交付を受けているか、受験案内に記載されている診断書などの交付を受けている人

☎22人程度(選考)

☎3月27日(消印有効)までに郵送で、市ホームページに掲載の申込書などを職員課へ

障害のある人・高齢者の人へ 移動・体のサポートに助成券をご利用ください

受付開始日 3月27日(金) 助成期間 4月～令和3年3月 (年度途中の申し込みの場合は、申し込み月分から)

1年分の利用券・給油券・助成券の交付申請期間は5月29日(金)まで
新型コロナウイルス感染症の拡大防止の観点から、1年分の申請受付期間を例年より長くします。例年混雑する4月上旬までを避けて、手続きにお越しください。

移動

在宅で重度の障害または難病などの人

※次のいずれかを選択

福祉タクシー利用券

交付枚数(1枚500円分)

1カ月当たり6枚

自動車燃料給油券

交付枚数(1枚1,000円分)

対象者が車を所有・運転する…1カ月当たり2枚
対象者と同居の家族などが車を所有・運転する…1カ月当たり1枚

☎ 通

☎次のいずれかに該当する人

●身体障害者手帳が1級か2級

●療育手帳がA1かA2

●知能指数35以下と判定を受けている

●精神障害者保健福祉手帳が1級か2級

●小児慢性特定疾病医療受給者証の交付を受けていて、改正(平成27年1月)前の児童福祉法による小児慢性特定疾患に対応する疾病に罹患している

★特定医療費(指定難病)医療受給者証の交付を受けていて、難病法施行前の特定疾患に対応する指定難病に罹患している

★県特定疾患医療受給者証などの交付を受けている

☎●は①～⑦、★は④～⑩へ

※対象や必要書類など詳しくは、各窓口にお問い合わせください。

高齢者

移送サービス利用券

交付枚数(1枚1,000円分)

市民税非課税世帯…1カ月当たり8枚

その他の世帯…1カ月当たり5枚

※城山・津久井・相模湖・藤野地区に在住の人は、サービス内容などが異なります。詳しくは、各保健福祉課へ

☎次の全てに該当する人

○市内在住・在宅で、介護保険の要介護4・5の認定を受けている

○ストレッチャーなどで居室と移送車両間の全介助が必要

○生活保護、福祉タクシー利用券が自動車燃料給油券の交付を受けていない

☎ 通

☎直接、④⑦⑩～⑮か、住んでいる地区の高齢者支援センターへ

※はり・きゅう・マッサージ施術助成券は、各まちづくりセンター(橋本・城山・津久井・相模湖・藤野・本庁地域・大野南を除く)・出張所でも申し込み可

※指定の事業者でのみ使用可

体・身なりのケア

高齢者 ※1回につき1枚使用可

はり・きゅう・マッサージ施術助成券

交付枚数(1枚2,000円分)

1カ月当たり1枚

☎市内在住・在宅の70歳以上(令和2年度中に70歳になる人を含む)

※70歳～79歳は所得制限あり

出張理美容サービス助成券

交付枚数(1枚3,000円分)

2カ月当たり1枚

☎市内在住・在宅の65歳以上で、介護保険の要介護4・5の認定を受けている人

申し込み・問い合わせ

窓口・問い合わせ		電話番号									
障害福祉相談課	緑	①☎042-775-8810	保健福祉課	城山	④☎042-783-8136	保健センター	緑	⑧☎042-775-8816	高齢者相談課	緑	⑬☎042-775-8812
	中央	②☎042-769-9266		津久井	⑤☎042-780-1412 ⑪☎042-780-1408		中央	⑨☎042-769-8233		中央	⑭☎042-769-8349
	南	③☎042-701-7722		相模湖	⑥☎042-684-3216 ⑫☎042-684-3215		南	⑩☎042-701-7708		南	⑮☎042-701-7704
				藤野	⑦☎042-687-5511						

※高齢者相談課は、4月から「高齢・障害者相談課」に変わります。電話番号は変わりません。



施設の催し



はがき・ファクス・Eメール
などで申し込むとき

必要事項 ①希望する催し名 ②住所
③氏名(ふりがな) ④年齢 ⑤電話番号 を記入



会場・お問い合わせは原則各施設です。休所日は各施設のホームページをご覧ください

ユニコムプラザさがみはら

〒252-0303 南区相模大野3-3-2-301 ☎042-701-4370

春爛漫 ユニコムがアートに染まる2カ月間
大学生や県立弥栄高等学校の生徒作品、市民の手作り作品を順次展示。期間中はさまざまなイベントも開催
時 3月20日(祝)～5月24日(日)

作品募集 みーんなみんなアーティスト
会場に展示する手作りのアート作品を募集
応募期限 4月30日まで

※詳しくは、同所ホームページをご覧になるか、お問い合わせください。

ソレイユさがみ

〒252-0143 緑区橋本6-2-1 ☎042-775-1775

①地域活動・仕事に活かすパソコン教室(全4回)

初心者向けのワードとエクセルの使い方
時 5月10日、6月14日、7月12日、9月13日の日曜日 午前9時30分～正午、午後1時～3時30分
費 4,000円(テキスト代含む)

②講演とトーク&トーク「女性活躍」の時代へ

男女共同参画社会基本法の施行から20年たった現在の社会についての講演とトーク
時 4月17日(金) 午前10時～正午

③子育ておしゃべりサロン

自分らしい子育てを見つける場
時 4月20日(月) 午前10時30分～11時45分
対 1歳未満の初めての子どもとその保護者
定 ①各15人②30人③10組(申込順)
※①②未就学児(2歳以上)の保育あり(要予約)
申 直接か電話、ファクスに10面上の必要事項と、①②は保育希望の有無(保育希望者は子どもの氏名・年齢)、③は子どもの月齢を書いて、同所(☎042-775-1776)へ

ソレイユゆめひろば プチマルシェ

女性作家の手作り品を販売。ワークショップもあり
時 4月14日(火) 午前10時～午後3時
※希望者は直接会場へ

LCA国際小学校北の丘センター

〒252-0134 緑区下九沢2071-1 ☎042-773-5570

教室名	日にち	時間	対象	定員(抽選)	費用
リズム体操 (全10回)	毎週水曜日 4月15日・22日、 5月13日～27日、 6月17日～7月15日	午前9時40分 ～10時10分	16歳 以上	12人	3,500円
ボディバランス (全10回)		午後1時～2時		30人	7,000円
元気アップ! 水中運動 (全8回)	毎週木曜日 4月16日～30日、 6月18日～7月16日	午前9時20分 ～10時20分	65歳 以上	25人	5,600円
いきいきヨガ (全12回)	毎週木曜日 4月16日～5月28日、 6月18日～7月16日	正午～午後1時	16歳 以上	40人	各 8,400円
美骨体操 (全12回)		午後3時30分 ～4時30分		20人	
膝腰ゆるゆる ストレッチポール (全12回)	毎週金曜日 4月17日～5月29日、 6月19日～7月17日	午後1時～2時		30人	
元気アップ! シニア体操 (全9回)	毎週月曜日 4月20日～5月25日 (5月4日を除く)、 6月22日～7月13日	午前9時30分 ～10時30分	65歳 以上	20人	6,300円
プールサイドで ホットヨガ (全6回)	毎週月曜日 4月20日・27日、 6月22日～7月13日	午前11時30分 ～午後0時30分	16歳 以上	15人	5,700円
ストレッチ & ヨガ(全8回)	毎週火曜日 4月21日～5月26日 (5月5日を除く)、 6月23日～7月7日	午後1時～2時		40人	5,600円

申 3月22日(必着)までに、往復はがき(1教室1人1枚)に10面上の必要事項を書いて、同センターへ

市立図書館

〒252-0233 中央区鹿沼台2-13-1 ☎042-754-3604

①ひよこちゃんのわらべうた会(全4回)②ぺんぎんちゃんのわらべうた会(全6回)
親子のスキンシップを中心とした、わらべ歌遊びや絵本の読み聞かせなど

日にち	時間	対象
①6～9月の第1木曜日	午前10時30分～11時	市内在住の①0歳児
②4～9月の第4木曜日		②1歳・2歳児とその保護者

定 各18組(申込順)
※2歳以上の子ども同伴可
申 3月25日までに、直接か電話で同館へ

視聴覚ライブラリー

〒252-0233 中央区鹿沼台2-13-1 ☎042-753-2401

催し名	日時	内容
シネマ サロン	4月19日(日)・21日(火) 午後2時～3時45分	▶黄色いリボン(1949年/アメリカ/吹き替え)

会 市立図書館(中央区鹿沼台)
対 市内在住か在勤・在学の人
定 各150人(先着順)
※希望者は直接会場へ

市立博物館

〒252-0221 中央区高根3-1-15 ☎042-750-8030

プラネタリウム特別上映

時 3月20日(祝)～4月5日(日)

午前11時	午後1時30分	午後2時40分	午後3時50分
こどもプラネタリウム リーベルタース 天文台だより 春の星座の物語	全天周映画 ジュラシック ヒーローズ	プラネタリウム 美しい銀河世界への旅	全天周映画 クジラが星に 還る海

費 各500円(4歳～中学生200円、65歳以上250円(要証明書))

おためしタイム

初めての人も気軽に体験できる約10分間の無料上映
時 日曜日、祝日等 午後0時10分

定 各210人(先着順)
※希望者は直接会場へ

市史ミニ展示「斎藤篤太郎日記」

旧津久井郡葉山島村に生まれ、教員を指導する視学官として戦前の教育界で活躍した人物の日記を初公開
時 3月31日(火)まで 午前9時30分～午後5時

真・津久井城展記念講演会

「飲み会禁止!『城掟』が語る津久井城と戦国社会」

津久井城の守備兵に宛てた北条氏文書を基に、城の使われ方を解説
時 4月12日(日) 午後2時～4時
講 竹井英文さん(東北学院大学文学部歴史学科准教授)
定 200人(先着順) ※希望者は直接会場へ

銀河アリーナ

〒252-0229 中央区弥栄3-1-6 ☎042-776-5311

教室名	日にち	時間	対象	費用
①早朝スケート	毎週日曜日 4月5日～26日	午前6時30分 ～8時10分	5歳以上	各1回 500円
②ジュニア スケート	スピードスケート・ フィギュアスケート	毎週木曜日 4月2日～30日	5歳～中学生	
	アイスホッケー	毎週火曜日 4月7日～28日		
③幼児スケート (連休コース)〈全4回〉	5月3日(祝) ～6日(休)	午前9時 ～10時30分	4歳以上の 未就学児	4,000円
④体幹コントロールヨガ (全10回)	毎週金曜日 4月10日 ～6月12日	午前10時 ～11時15分	18歳以上 (高校生を除く)	8,000円

定 ③25人(抽選)④20人(申込順)
※①②小学生以下は保護者の同伴か送迎が必要
※①～③貸靴代別途1回500円(中学生以下250円)
申 ③3月31日(必着)までに、往復はがきに10面上の必要事項を書いて、同所へ。
④4月8日までに、直接か電話でサーティーフォー相模原球場(☎042-753-6930)へ
※①②希望者は直接会場へ

サーティーフォー相模原球場

〒252-0229 中央区弥栄3-1-6 ☎042-753-6930

教室名	日にち	時間	対象	定員
①シェイプアップヨガ(全10回)	毎週水曜日 4月15日～7月1日 (4月29日、5月6日を除く)	午前10時～11時15分	18歳以上 (高校生を除く)	各30人 (申込順)
②ベーシックヨガ(全10回)	毎週木曜日 4月16日～6月18日	午後2時～3時15分		

☎4月①13日②14日までに、直接か電話で同球場へ

さがみはらグリーンプール

〒252-0242 中央区横山5-11-1 ☎042-758-3151

3月20日(祝) 無料開放

☎プール 午前9時～午後9時20分
トレーニング室 午前9時～午後9時30分
※入場は午後9時まで
※希望者は直接会場へ

教室名	日にち	時間	対象	定員 (申込順)	費用
泳力向上個人メドレー(全2回)	4月1日(水)・2日(木)	正午～午後1時	18歳以上 (高校生を除く)	30人	2,040円
ジュニアはじめての水泳	4月1日(水)・2日(木)・6日(月)	水慣れ～顔付け練習	おむつが取れている3歳～未就学児	各20人	各250円
		水慣れ～バタ足練習	小学生	各40人	
水中撮影フォームチェック	4月2日(木)	午前11時30分～午後0時30分	18歳以上 (高校生を除く)	各30人	各1,530円 (DVD代含む)
	4月8日(水)	正午～午後1時			
アーティスティックスイミング(全8回)	毎週土曜日 4月4日～5月9日、5月30日、6月20日	午後3時～4時	クロールで25m泳げる小・中学生	30人	6,160円
競泳スタート	4月6日(月)	午前9時30分～10時30分	18歳以上 (高校生を除く)	各30人	1,020円
クロール初心者息継ぎ練習		午後1時30分～2時30分			500円
初心者クロール(全3回)	4月7日(火)・8日(水)・9日(木)	正午～午後1時	18歳以上 (高校生を除く)	30人	3,060円
ジュニア苦手克服水泳(全3回)		午後4時～5時	水慣れ～けのびが苦手な3歳以上の未就学児	25人	各1,530円
		午後5時30分～6時30分	初心者か、クロール呼吸、平泳ぎが苦手な小学生	40人	
わくわく親子水泳	4月11日(土)	午後1時30分～2時30分	3歳～小学生とその保護者	30組	1組750円
春季幼児・小学生体育(鉄棒・跳び箱)(全10回)	毎週日曜日 4月12日～6月21日 (5月3日を除く)	①午後1時～1時50分②午後2時10分～3時	年中・年長	各10人	各5,100円
		①午後4時～4時50分②午後5時10分～6時	小学生		

☎開催日前日までに、直接か電話で同プールへ

相模原ギオンスタジアム

〒252-0335 南区下溝4169 ☎042-777-6088

教室名	日にち	時間	対象	定員	費用
①いきいきウォーキング(全40回)	毎週火曜日 4月7日～6月23日、7月21日	午前9時30分～10時45分	18歳以上 (高校生を除く)	各45人 (抽選)	各2万円 (年4回に分けて支払い)
②はつらつジョギング(全40回)	～令和3年3月16日(5月5日、6月2日、9月22日、10月13日、11月3日、12月29日、2月23日を除く)	午前11時～午後0時15分			
③シニア健康体操(全40回)		午後2時～3時15分	60歳以上	60人 (抽選)	
④ファンクショナルトレーニング(全10回)	毎週火曜日 4月14日～6月30日(5月5日、6月2日を除く)	午前10時～11時30分	18歳以上 (高校生を除く)	20人 (抽選)	6,000円
⑤U-7サッカー(全5回)	毎週火曜日 4月14日～5月19日(5月5日を除く)〈予備日5月26日(火)〉	午後4時30分～5時30分	新年長～小学校1年生	各15人 (抽選)	各4,000円
⑥U-10サッカー(全5回)			小学校新2～4年生		
⑦骨盤すっきりエクササイズ(全10回)	毎週木曜日 4月16日～7月2日(5月21日、6月25日を除く)	午前10時～11時	18歳以上 (高校生を除く)	20人 (抽選)	各6,000円
⑧身体すっきり・ストレッチヨガ(全8回)	毎週月曜日 4月20日～6月22日(5月4日・25日を除く)			25人 (抽選)	
⑨福田恭巳さん監修スラックライン	4月22日(水)	午後7時15分～8時45分	新年長以上 (小学生以下は保護者同伴)	30人 (申込順)	1,000円

☎3月25日(必着)までに、返信用はがきを持って直接か、往復はがき(1教室1枚)、Eメールに10面上の必要事項、⑤⑥は新学年を書いて、同所(☎asamizo-stadium@dream.jp)へ
※⑨電話でも申し込みます。

市体育協会からのお知らせ

〒252-0236 中央区富士見6-6-23 けやき会館内 ☎042-751-5552 ☎042-751-5545 ✉taiky@jade.dti.ne.jp

小学生陸上教室(全20回)

☎4月4日～10月4日の原則毎週土曜日
☎相模原ギオンスタジアムほか
☎小学校3～6年生=250人(先着順)
☎8,500円(チームTシャツを持っている人は7,000円)
※希望者は4月4日午前9時30分までに、運動ができる服装と靴で、費用を持って直接会場へ
※詳しくは、市陸上競技協会ホームページをご覧ください。

令和2年度ねりんピック岐阜大会選手選考会

ソフトボール
☎4月5日(日)・26日(日) 午前10時
☎緑が丘2丁目公園スポーツ広場ほか
☎市内在住で令和3年4月1日時点で60歳以上
☎1チーム4,000円
☎3月21日までに、市体育協会にある申込用紙をファクスかEメールで同協会へ
※詳しくは、市体育協会にある開催要項か、市ソフトボール協会ホームページをご覧ください。

サッカー

☎4月5日(日) 午前8時45分
☎横山公園
☎市内在住で令和3年4月1日時点で60歳以上
☎3月31日(消印有効)までに、はがきに10面上の必要事項と生年月日、性別を書いて、市体育協会へ

ラージボール卓球

☎5月2日(土) 午前9時
☎相模原ギオンアリーナ(総合体育館)
☎市内在住で令和3年4月1日時点で60歳以上
☎800円
☎4月23日(必着)までに、はがきに10面上の必要事項と生年月日、性別、種別を書いて、市体育協会へ
※詳しくは、市体育協会にある開催要項か、市卓球協会ホームページをご覧ください。

市民サッカー選手権大会(中学生)

☎5月9日(土)～6月20日(土) 午前9時
☎横山公園ほか
☎4月3日までに、市体育協会にある申込用紙(同協会ホームページにも掲載)を同協会へ
※詳しくは、同協会にある開催要項か、同協会ホームページをご覧ください。

ダンススポーツ競技大会

令和3年度ねりんピック神奈川大会の選考会を兼ねています。
☎5月16日(土) 午前9時30分～午後7時
☎相模原ギオンアリーナ(総合体育館)
☎市内在住で令和4年4月1日時点で60歳以上(ねりんピック戦希望者)
☎1区分5,000円、追加3,000円(ねりんピック戦は1区分2,500円)
※申し込み方法など詳しくは、市体育協会にある開催要項か、市ダンススポーツ連盟ホームページをご覧ください。



2020年 令和2年

広報 さがみはら

3/15

No.0120

毎月15日発行



みどり



緑区イメージキャラクター「ミウル」

区版

区の人口・世帯

人口 170,365人 (99減)
 男 85,660人 / 女 84,705人
 世帯数 74,060世帯 (22増)
 令和2年2月1日現在 ()は前月との増減
 発行/相模原市 編集/緑区役所区政策課
 〒252-5177 相模原市緑区西橋本5-3-21
 緑区合同庁舎内
 ☎042-775-8802

<http://www.city.sagamihara.kanagawa.jp/midoriku/>

移転から
新校舎へ1年
地域と歩む
相原高校

平成31年4月に移転した県立相原高等学校(以降、相原高校)は、約12ヘクタールの広大な土地と最新の設備が整った学校となりました。商業や農業などの専門分野が学べる高校としてだけでなく、ボランティア活動や特産品の考案・販売など、多くの地域活動を通して市民に親しまれてきた相原高校が、地域と新たに歩み出そうとしています。

東京ドーム **2.6個分**の敷地

校内にある市民とふれあう場

移転後も「畜産フェア」や「夢工房」などの販売会を、引き続き定期的開催しています。詳しくは相原高校ホームページをご覧ください。

生徒が作った商品が市の特産品に

津久井在来大豆を使用したクッキーや相原牛乳、ふるさと納税の商品としても登録されている相原ポークカレーなど、生徒が作った商品が市の特産品になっています。

多くの地域イベントに参加

生徒の専門性を生かして、小学生のパソコン教室、お菓子作り教室などを開催しているほか、橋本七夕まつり、各公民館まつりなど、多くの地域イベントで販売やボランティア活動をしています。

相原高校の跡地ではリニア中央新幹線神奈川県駅(仮称)を建設中です。2027年に開業予定!

相模原市 京王相模原線 相模原駅 京東線 相模原線 南橋本駅 相原高校の跡地 相原高校

●移転後の相原高校 所在地 緑区橋本台4-2-1

図 緑区役所区政策課 ☎042-775-8802

鳥獣被害に関する窓口変更のお知らせ

4月からクマやサル、イノシシなどの野生鳥獣被害に対応する専門の組織を緑区役所に設置することに伴い、窓口が次のとおり変更となります。

4月からの窓口

緑区役所区政策課(鳥獣対策担当)
☎042-775-8852
 ※城山・津久井・相模湖・藤野の各まちづくりセンターと連携して対応します。

図 緑区役所区政策課 ☎042-775-8802

避難場所変更のお知らせ

風水害が発生したときに、一時的に市民を受け入れる風水害時避難場所が、城山公民館の移転に伴い変更となります。該当地区にお住まいの方はご確認ください。

期間	風水害時避難場所
3月14日まで	城山総合事務所
3月15日以降	移転後の城山公民館

至大戸 城山公民館 所在地: 緑区久保沢 2-26-1
 相模原市 相模原線 相模原駅 京東線 相模原線 南橋本駅 相原高校の跡地 相原高校
 至津久井 城山総合事務所 所在地: 緑区久保沢 1-3-1
 至上大島 国道413号(津久井街道) 至橋本駅
 バス停(城山総合事務所入口)

図 緑区役所地域振興課 ☎042-775-8801

2020年 令和2年

広報 さがみはら

3/15

No.0120

毎月15日発行

ちゅうおう 区版

<http://www.city.sagamihara.kanagawa.jp/chuoku/>

区の人口・世帯

人口 272,132人 (96減)
男 136,711人 / 女 135,421人

世帯数 123,125世帯 (116増)

令和2年2月1日現在 ()は前月との増減

発行/相模原市 編集/中央区役所区政策課
〒252-5277 相模原市中央区中央2-11-15
市役所本庁舎内

☎042-769-9802



住所変更の
手続き

住民票の
写しなど

お近くの窓口をご利用ください

～混雑緩和にご協力をお願いします～

これからの時期、住所変更の手続きなどで、区役所区民課や駅から近い大野北まちづくりセンターの窓口は大変混雑し、お待ちいただく時間が長くなってしまふ場合があります。

少しでも混雑を避けていただけるよう、便利な窓口などを紹介します。

まちづくりセンターでも
住所変更などの手続きを行えます

転入や転出などの住所変更の手続きや住民票の写しなどの証明書の取得は、次の各まちづくりセンターでもできます。

施設名	所在地	電話番号
大野北まちづくりセンター	中央区鹿沼台1-10-20	☎042-752-2023
田名まちづくりセンター	中央区田名4834	☎042-761-0056
上溝まちづくりセンター	中央区上溝7-7-17	☎042-762-0079

※大野北まちづくりセンターの窓口は大変混雑します。窓口に行く際の目安として、パソコンなどで混雑状況をご確認ください。

※住んでいる地区以外のもちづくりセンターもご利用できます。

窓口混雑状況を確認できます



区民課と大野北まちづくりセンターの窓口の待ち人数や呼び出し番号などが携帯電話、スマートフォン、パソコンで確認できます。窓口に行く際の目安としてご利用ください。



市ホームページで窓口混雑予想カレンダーを確認できます。



区民課▶



大野北まちづくりセンター▶

証明書の取得は連絡所でも!

戸籍謄本・抄本、住民票の写し、印鑑登録証明書、税証明書などの証明書は、次の連絡所でも取得できます。

施設名	所在地	電話番号
相模原駅連絡所	中央区相模原1-1-3 (シティ・プラザさがみはら内)	☎042-776-3173
光が丘連絡所	中央区並木4-7-9	☎042-758-8195

※転入や転出などの住所変更の手続きはできませんのでご注意ください。

コンビニでの証明書取得がお得

マイナンバーカードをお持ちの方は、コンビニエンスストアでも証明書を取得できます。手数料は、市の窓口よりも50円お得です。

取得できる証明書	住民票の写し、印鑑登録証明書、戸籍全部(個人)事項証明書、戸籍の附票の写し、市民税・県民税課税(非課税・所得)証明書、市民税・県民税納税証明書、固定資産税(償却資産含む)・都市計画税納税証明書※単独所有分のみ
利用できる主な店舗	セブン-イレブン、ローソン、ファミリーマート、ミニストップ ※マルチコピー機を利用します
利用できる時間	住民票の写し、印鑑登録証明書、税証明書 午前6時30分～午後11時 戸籍全部(個人)事項証明書、戸籍の附票の写し 月～金曜日(祝日等を除く)午前9時～午後5時 ※休止日:12月29日～1月3日、システムメンテナンス時

※「戸籍全部(個人)事項証明書」と「戸籍の附票の写し」は、本籍と住所地の両方が本市内にあるのみ取得できます。本籍が本市以外の方は、本籍のある市区町村へお問い合わせください。

手続き簡単! マイナンバーカードを取得しましょう!

初回交付手数料は無料です!

※再交付には手数料がかかります。



1 申請

郵便で申請する場合は、平成27年10月以降自宅に届いた通知カードに添付されている「個人番号カード交付申請書」を切り離し、必要事項を記入して、申請書受付センターに郵送してください。

通知カードに同封されたマイナンバーカード交付申請用封筒は、令和4年5月31日まで有効な封筒として利用できます。

なお、住所・氏名などに変更があった場合は、区役所区民課にお問い合わせください。

郵送での申請のほかに、パソコンやスマートフォン、一部の証明写真機でも申請できます。

おむね2カ月後

2 予約

自宅に交付通知書が届きます。交付通知書に記載されている予約専用電話番号(☎042-707-1589)に電話をして、マイナンバーカードの受取日時を予約してください。

	月～金曜日 (祝日等を除く)	第2・第4 土曜日
予約受付時間	午前9時～午後4時	
受取時間	午前9時～午後5時	午前9時～正午

3 受け取り

予約した日時に、下記の必要な持ち物を持って区役所区民課の窓口にお越しください。

必要な持ち物

○交付通知書 ○通知カード

○本人確認書類※

○住民基本台帳カード(持っている場合)

※運転免許証などの顔写真付き証明書1点か、健康保険証や年金手帳などの氏名、生年月日(または氏名、住所)が記載されている証明書2点をお持ちください。

☎住所変更の手続きなどについて 中央区役所区民課 ☎042-769-8227

☎マイナンバーカードの取得について 区政支援課 ☎042-704-8911



「中央区誕生10周年」を
一緒にお祝いしましょう!

中央区は、今年4月で誕生から10周年の節目を迎えます。この記念すべき年を区民の皆さんと一緒に祝い、盛り上げていくため、「中央区誕生10周年記念」という冠を付けていただく事業やイベントを募集します。

対象事業や申請方法など詳しくは、区ホームページをご覧くださいか、中央区役所地域振興課(☎042-769-9801)へお問い合わせください。

中央区の
魅力満載!

中央区魅力PR
映像公開中!



Instagram「【公式】相模原市中央区」
@chuo_9



Facebookページ「相模原市中央区」
@sagamihara.chuoku



2020年 令和2年

3/15

No.0120

毎月15日発行

広報 さがみはら



みなみ

区版

<http://www.city.sagamihara.kanagawa.jp/minamiku/>

区の人口・世帯

人口 280,055 人 (49減)
男 138,904人/女141,151人

世帯数 130,548 世帯 (83増)

令和2年2月1日現在 ()は前月との増減

発行/相模原市 編集/南区役所区政策課
〒252-0377 相模原市南区相模大野5-31-1
南区合同庁舎内

☎042-749-2134

お近くの窓口にお越しく下さい

まちづくりセンターなどでも各種手続きや証明書を入手できます。

年度末は、住所変更の手続きなどで南区役所区民課の窓口が大変混雑し、長時間お待ちいただく場合があります。ぜひ、近くのまちづくりセンターや連絡所をご利用ください。

住所変更は、まちづくりセンターで!

まちづくりセンターでは、転入や転出などの住所変更の手続きや住民票の写しなどの証明書の入手ができます。

施設名	所在地	電話番号
大野中まちづくりセンター	南区古淵3-21-1	☎042-742-2226
麻溝まちづくりセンター	南区下溝594-6	☎042-778-1006
新磯まちづくりセンター	南区磯部916-3	☎046-251-0014
相模台まちづくりセンター	南区相模台1-13-5	☎042-744-1609
相武台まちづくりセンター	南区新磯野4-1-3	☎046-251-5373
東林まちづくりセンター	南区相南1-10-10	☎042-744-5161

コンビニでの証明書取得がお得!

マイナンバーカードを持っている人は、コンビニエンスストアなどでも証明書を入手できます。手数料は、市の窓口よりも50円お得です。

利用できる証明書	住民票の写し・印鑑登録証明書
交付手数料	各250円(窓口では各300円)
利用できる店舗	セブン-イレブン、ローソン、ファミリーマート、ミニストップ 日本郵便、イオンリテール、ココカラファイン (マルチコピー機設置店に限る)
利用時間	午前6時30分~午後11時 (年末年始と各種システムメンテナンス時を除く)

※コンビニエンスストアなどでは、上記の証明書以外にも戸籍全部(個人)事項証明書や税証明書なども入手できます。

証明書は、連絡所での発行が便利!

戸籍証明書、住民票の写し、印鑑登録証明書、税証明書などの証明書は、次の連絡所でも入手できます。

施設名	所在地	電話番号
大沼連絡所	南区東大沼3-17-15	☎042-741-2420
大野台連絡所	南区大野台5-16-38	☎042-776-6511
上鶴間連絡所	南区上鶴間本町7-7-1	☎042-749-6623
相模大野駅連絡所	南区相模大野3-2-1 ポーノ相模大野ノースモール4階	☎042-702-5514

※転入や転出などの住所変更の手続きはできませんのでご注意ください。

区民課の混雑状況をネットで確認!



区民課の窓口の待ち人数や呼び出し番号などが携帯電話、スマートフォン、パソコンで確認できます。窓口に行くときの目安として利用してください。



市ホームページで窓口混雑予想カレンダーを確認できます。

相模原市南区役所区民課 混雑 検索

☎南区役所区民課 ☎042-749-2131

新しい住所で投票しよう!



引っ越しをする人は、手続きを忘れずに!

進学や就職などで引っ越しした人が、転出・転入の手続きをしていないと、新しい住所地で投票できません。引っ越しした場合は、必ず転出・転入の手続きをしてください。

また、住民票を移して3カ月が経過する前に選挙があった場合は、引っ越し前の住所地で投票や不在者投票ができます。詳しくは引っ越し前の住所地の選挙管理委員会にお問い合わせください。

☎南区選挙管理委員会事務局 ☎042-749-2117

南区誕生10周年を記念してロゴマークを制作しました!



南区誕生10周年を皆さんと一緒に祝いするためのロゴマークができました。

ロゴマークは、区内にある女子美術大学の学生がデザインを担当し、南区誕生10周年を記念するイベントのタイトルや啓発物などで使用する予定です。

また、現在募集中の南区誕生10周年記念冠事業にお申し込みいただくと、皆さんが主催するイベントや事業でロゴマークを使用できます。詳しくは、南区ホームページをご覧ください。

冠事業の申し込みについて
☎南区役所地域振興課 ☎042-749-2135

ロゴマークには、誕生から10周年という節目のお祝いと、これからも続いてゆく南区の未来を表現しました。また、南区は、にぎやかで文化芸術に力を入れている明るい街と感じたので、それをイメージしてカラフルな色彩を使用しました。



女子美術大学
デザインルーム2年
山田穂香さん

ロゴマークの制作について
☎南区役所区政策課 ☎042-749-2134

