

# さがみはら

広報

NO.1426  
毎月  
1日・15日発行  
**2/1**  
2020  
令和2年  
SAGAMIHARA

## LINE UP 今号の主な内容

- 東京2020オリンピック競技大会 コースサポーターを募集します… 2
- さがみはら都市経営指針・実行計画 取り組みの中間報告 …… 3
- 所得税の確定申告と市・県民税申告 申告のキホンを紹介 … 4
- 発見！サガミズーム このまちがスキ …………… 16

発行●相模原市 〒252-5277 相模原市中央区中央2丁目11番15号  
編集●総務局渉外部広聴広報課 ☎042-769-8200  
ホームページ●<http://www.city.sagamihara.kanagawa.jp/>  
携帯端末用●<http://mobile.city.sagamihara.kanagawa.jp/>

市の手続き、イベントや施設のお問い合わせに…  
**相模原市コールセンター**  
午前8時～午後9時 年中無休  
☎042-770-7777



相模原市はSDGsを推進します

市の人口 722,796人(43減)  
男 361,412人 女 361,384人  
世帯 327,512世帯(202増)

令和2年1月1日現在。( )は前月との増減

## 東京2020大会 ブラジル・カナダ応援隊!

相模原市がホストタウンとなった2国のプチ情報を毎月1日号で市長が紹介します。

### 両国の有名なお祭りをご紹介します

世界最大規模のお祭りであるブラジルの「リオのカーニバル」。今年は、2月21日から開催されます。数万人のダンサーが参加するサンバパレードは圧巻です。



相模原市長  
本村賢太郎

カナダの「トロント国際映画祭」は9月に開催され、世界中から有名な映画が集まり上映される北米最大の映画祭です。

岡オリンピック・パラリンピック推進課 ☎042-851-3248

つながりたい

見守る

伸ばす 支える

チカラ



子どもたちは、家庭や学校だけでなく、さまざまな環境から影響を受けて育ちます。  
時代が移り変わっても、健やかに育つ環境を守り続けていくのが大人の役目。  
相模原には、未来を託す子どもたちを見守り、成長を引き出し、支え続けるチカラがあります。

岡子ども安全見守り活動について 学務課 ☎042-769-8282  
中学校放課後学習について 学校教育課 ☎042-704-8918  
青少年指導員について こども・若者支援課 ☎042-769-8289

詳しくは、8・9面へ

# 旬の情報をお届け! Hot Info さがみはら

## 募集 東京2020オリンピック競技大会 コースサポーターを募集します

東京2020オリンピック 自転車ロードレース競技のコースサポーターを募集します。スタッフとしてオリンピックに参加してみませんか。

時 7月25日(土)・26日(日)の両日かいずれか

※活動時間は両日も4時間程度です。

会 市内自転車ロードレース競技コース(元橋本町～青根)とその周辺

対 事前説明会(6月23日(火)、7月4日(土)・5日(日)のいずれか)に参加でき、次の全てに該当する人

○平成17年4月1日以前に生まれた人

○日本に国籍があるか、日本に在住する資格がある人

定 各700人程度

※詳しくは、市ホームページをご覧ください。

申込期限 3月13日まで

コースサポーターって何をするの?



東京2020組織委員会からTシャツやキャップが支給されます。参加の記念になりますよ!

問オリンピック・パラリンピック推進課 ☎042-851-3248

## くらし プラ製容器包装の分別 危険な異物を混ぜないで

火災やけがにつながる危険物の混入が増えています。資源は正しく分別しましょう。

危険物が入っていると…

- リサイクル工場での火災が発生する
- 作業する人がけがをする



プラ製容器包装の分別に絶対に入れないで!!



一般ごみの日に、一般ごみとは別に透明か半透明の袋に入れて出す  
※充電式電池・ボタン電池は、回収協力店へ

新聞紙や厚紙などに包み、一般ごみへ

スマートフォンで手軽にごみや資源の分別が分かるアプリ  
ごみの捨て方の品目別検索や、分別・出し方のポイントがわかります!



問資源循環推進課 ☎042-769-8245

## 募集 (仮称)相模原市行財政構造改革プランの策定 意見募集の期間を延長します

改革プランの策定にあたり、市民の皆さんからさらに広く意見をお聞きするため、引き続き、意見を募集します。

例えば…

どんな意見を募集しているの?

- 今後継続してほしい事業
- 見直すべき事業
- 民間・地域との協働など、日々の暮らしの中で感じること、こうしたほうがいいのか、などのご意見・ご提案



ぜひご意見をお寄せください

意見の提出 3月31日(必着)までに、郵送かファクス、Eメールに氏名と意見・提案内容を書いて、行財政構造改革本部事務局(企画政策課内)〒252-5277 中央区中央2-11-15 ☎042-754-2280  
✉kouzoukaikaku@city.sagamihara.kanagawa.jp ☎042-769-8203)へ

※氏名の記入がない意見は受理できない場合があります。ご意見などに対して、個別での回答はしていません。

※書面の様式は問いませんが、参考様式を各まちづくりセンター(城山・橋本・本庁地域・大野南を除く)・出張所・公民館(沢井を除く)・図書館、市立公文書館で配布しています。

※市ホームページからも提出できます。

1月15日号2面に掲載した「行財政運営の構造改革に取り組みます」の記事で、ファクス番号の記載に誤りがありました。お詫びして訂正します。正しくは042-754-2280です。

## 市議会 3月定例会議を開催します

本会議・委員会を次のとおり開催します。

日にち	内容
2月13日(木)	本会議(提案説明)
21日(金)	本会議(代表質問・個人質疑)
25日(火)	本会議(代表質問・個人質疑、委員会付託)、予算特別委員会
27日(木)	総務委員会、予算特別委員会総務分科会
28日(金)	環境経済委員会、予算特別委員会環境経済分科会
3月 2日(月)	民生委員会、予算特別委員会民生分科会
3日(火)	建設委員会、予算特別委員会建設分科会
4日(水)	市民文教委員会、予算特別委員会市民文教分科会
13日(金)	予算特別委員会
17日(火)~19日(木)	本会議(一般質問)
23日(月)	本会議(委員長報告、採決)、議会運営委員会

☎午前9時30分から

※3月定例会議のための議会運営委員会は、2月7日(金)に開催します。

※3月23日(月)の議会運営委員会は、本会議終了後に開催します。

※会議の日程・時間などは変更になる場合があります。

◆傍聴・視聴できます

傍聴希望者は直接、本会議・予算特別委員会は市役所第2別館3階、各常任委員会・分科会は市役所2階へ

※市議会ホームページから、各会議のインターネット中継が視聴できます。

問議事課 ☎042-769-8278

## 募集 市の職員として働いてみませんか

採用予定日  
6月1日以降

障害のある人を対象として、市の職員を募集します。

選考区分	採用予定人数	職務内容	受験資格
①行政(大学卒業程度)	5人程度	一般行政事務	①③昭和49年4月2日～平成10年4月1日に生まれた人②昭和49年4月2日～平成14年4月1日に生まれた人
②行政(高校卒業程度)	2人程度	同上	身体障害者手帳、療育手帳、精神障害者保健福祉手帳のいずれかの交付を受けているか、受験案内に書いてある診断書などの交付を受けている人
③学校事務(大学卒業程度)	1人程度	市立小・中学校の学校事務	同上

受験案内の配布場所(休所日などは事前に確認してください)

人事委員会事務局、市役所本館1階受付、各行政資料コーナー・まちづくりセンター(橋本・本庁地域・大野南を除く)・公民館・図書館、市立公文書館 など

※市ホームページにも掲載

申込受付期間 [電子申請] 2月3日午前9時～20日午後5時(受信有効)

[郵送] 2月20日まで(消印有効)

※申し込み方法など詳しくは、受験案内で確認してください。

第1次選考日 ☎3月21日(土) ☎麻布大学(中央区淵野辺)

問人事委員会事務局 ☎042-769-8320

## お知らせ 第2次さがみはら都市経営指針・実行計画 取り組みの途中経過を報告します

平成29年度～令和元年度の3年間で取り組んでいる行政改革の2年度目にあたる平成30年度の取り組み結果を報告します。

**進捗状況** 実行計画の取り組み項目の81%が達成済みか達成の見込み

若干の遅れあり 9項目(9.5%) 遅れあり 9項目(9.5%)

予定通り(完了済みも含む) 77項目(81.0%)

### どんな取り組み?

積極的な歳入確保や徹底した事務事業の精査・効率化などにより、市民・行政の協働による持続可能な都市経営を推進するためのプランです。

#### 主な目的

- ①行政サービスの適正化や質の向上
- ②将来世代への過度の負担を強いることなく、都市としての機能・魅力を発展させる

### 取組効果額 効果額合計 24億9,722万円

#### 増収

項目	効果額
ネーミングライツ(命名権)の推進	27万円
有料広告の推進	85万円
低未利用資産の利活用	7億886万円
計	7億998万円

#### 削減

項目	効果額	項目	効果額
小学校給食調理業務の民間委託(拡大)	576万円	国民健康保険事業の特別会計の財政健全化	6億7,906万円
区役所窓口のサービスの向上	2,627万円	補助金の見直し	8,055万円
有料広告の推進	32万円	市単独事業の扶助費等の見直し	6億438万円
事務事業の精査・見直し	2億6,265万円	生活保護受給者の就労による自立支援	1,099万円
市営斎場の電力契約の見直し	86万円	小・中学校校務サーバーの集約	3,949万円
既設道路照明灯のLED化の推進	996万円	市職員のワーク・ライフ・バランスの推進による時間外勤務の縮減	6,673万円
市民講座支援事業の推進	22万円		
計		計	17億8,724万円

※報告内容は市ホームページにも掲載

総務課 042-769-9240

## 募集 市民農園の利用者を募集 市内で野菜作りにチャレンジしませんか

畑の大きさや管理形態の違う4種類の農園利用者を募集します。土と触れ合い、新鮮な野菜を作ってみませんか。

**レクリエーション農園** Pなし 余暇を使って楽しむ  
 利用期間 4月～令和5年1月  
 管理料 1区画20㎡=1万5,000円(2年10カ月分)

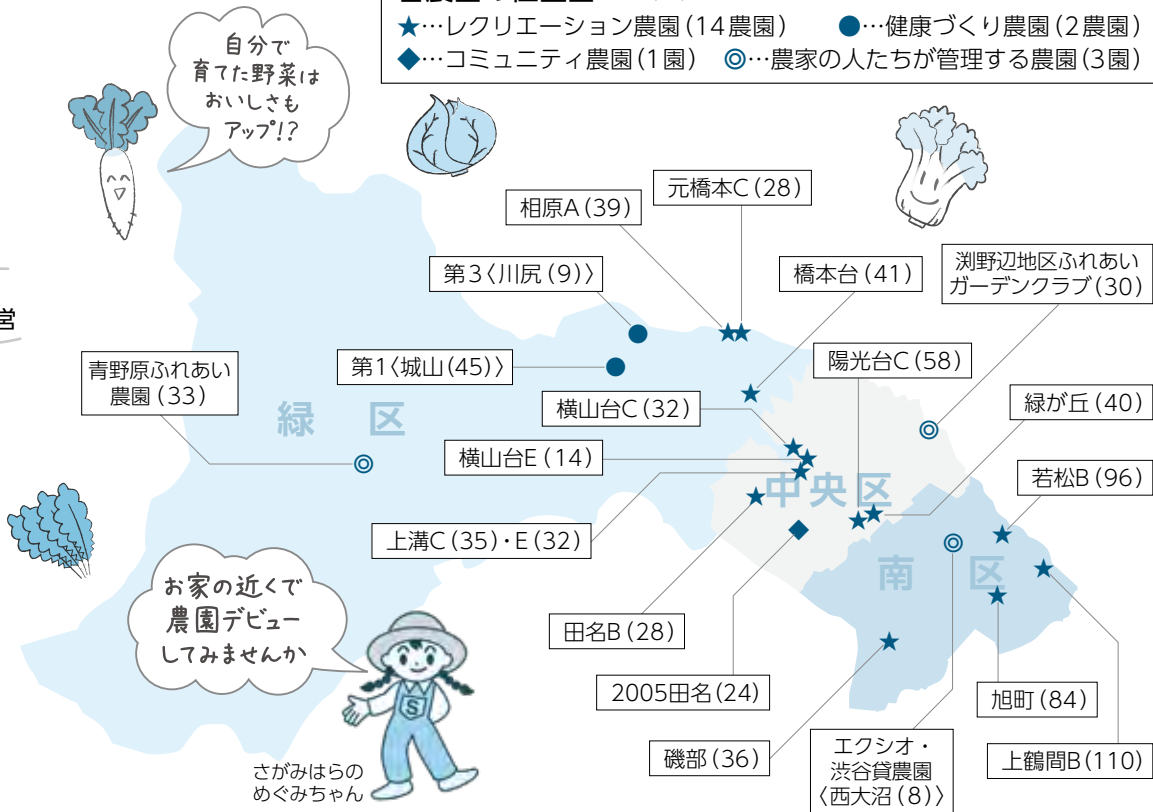
**健康づくり農園** Pなし  
 利用期間 4月～5年1月  
 管理料 1区画30㎡=1万8,000円(2年10カ月分)

**コミュニティ農園** Pあり 利用者による委員会での管理運営  
 利用期間 4月～7年1月  
 管理料 1区画50㎡=年間1万円以内(委員会で決定)

- 対次の全てに該当する人
- 市内に住居登録がある
  - 2月1日現在、市民農園を利用していない
  - 市民農園利用者が同一世帯にいない
- 申請 2月14日(消印有効)までに、郵送で所定の申込書を農政課(〒252-5277 中央区中央2-11-15)へ  
 ※詳しくは申込書に添付の募集案内をご覧ください。(募集案内は市ホームページにも掲載)

**申込書の配布場所** 農政課、津久井地域経済課、緑・南合同庁舎、各まちづくりセンター(橋本・本庁地域・大野南を除く)・出張所・連絡所・公民館(青根・沢井を除く)・図書館(相武台分館を除く)

各農園の位置図 ※ ( )内は募集予定区画数  
 ★…レクリエーション農園(14農園) ●…健康づくり農園(2農園)  
 ◆…コミュニティ農園(1園) ◎…農家の人たちが管理する農園(3園)



### 農家が開設している市民農園

はがき応募時の必要事項 | 住所、氏名、年齢、電話番号、農園名

農園名	利用期間	①年間利用料②募集区画	申し込み	備考
瀏野辺地区ふれあいガーデニングクラブ Pなし	4月～3年2月(更新可)	①1区画30㎡=3万3,940円 ②30区画(抽選)	2月14日(消印有効)までに、往復はがき(1世帯1枚)に必要な事項を書いて、農政課(〒252-5277 中央区中央2-11-15)へ	農具や肥料、苗・種の用意あり
青野原ふれあい農園 Pなし		①1区画45㎡=2万4,750円か30㎡=1万6,500円 ②各33区画(申込順)	直接、神奈川つくい農業協同組合青野原支所(☎042-787-0003)へ	農具、耕運機などの無料貸し出しあり
エクシオ・渋谷貸農園 Pなし	4月～4年3月(更新可)	①1区画33.06㎡=1万5,000円 ②8区画(抽選)	2月14日(消印有効)までに、往復はがきに必要な事項を書いて、エクシオジャパン(〒252-0311 南区東林間5-3-1 ☎042-742-9644)へ	

農政課 042-769-8239

### ルールを守って楽しもう!

- 利用条件や禁止行為に違反した場合、利用できなくなる場合があります。
- 駐車場のない農園への自動車での来園
- 区画の転貸・他人名義での申し込み
- 利用期間前の農園利用
- 農園内での雑草やごみなどの放置、焼却
- 3カ月以上の耕作放棄
- 近隣の住民やほかの農園利用者への迷惑行為など





# 所得税の確定申告と市・県民税申告 申告のキホンを紹介!

申告期間 2月17日(月)～3月16日(月)

市・県民税申告は2月14日(金)以前でも、市民税課などで提出できます。

市・県民税申告 に関すること・会場に関すること 市民税課 ☎042-769-8221

確定申告 に関すること 相模原税務署 ☎042-756-8211

## 1. 対象かどうかカクニしよう

スタート	2019年1月～12月にどんな収入がありましたか?	収入の種類	条件	申告区分
現在、相模原市に住んでいる 2020年1月1日 はい	主に年金収入 (遺族年金・障害年金は含まない)	年金収入の額が400万円以下	他の所得がなく 追加する所得控除がない ① 追加する所得控除がある 2☆	① 市・県民税の申告、所得税の確定申告の必要はありません。 ※2020年度の市・県民税は給与支払報告書、公的年金支払報告書に基づいて計算されます。
		年金収入の額が400万円を超えるか、他の所得が20万円を超える	他の所得が20万円以下 2☆	
相模原市への申告は必要ありません。 1月1日以前に住んでいた市町村で申告してください。	主に給与収入	1カ所からの給与収入のみで、年末調整時の内容に変更がない(④)	①	② 市・県民税の申告をする必要があります。 ※所得税の還付を受ける場合は、確定申告が必要です。
		(④)で、給与収入以外の所得が20万円以下である	②	
いいえ	主に給与収入	次のような場合 ○年末調整が済んでいない ○年末調整の内容に変更がある ○医療費控除がある ○新規に住宅借入金等特別控除を受ける ○2カ所以上から給与の支払を受けた ○給与収入が2千万円を超える ○給与収入以外の所得が20万円を超える	③	③ 所得税の確定申告をする必要があります。
		所得金額(収入-経費)より所得控除額が多い	②	
	農業・営業・不動産・雑・一時所得などがある人	所得金額(収入-経費)より所得控除額が少ない	③	★1 申告すると医療費負担が変わります(70歳以上) 所得金額から所得控除を差し引いた額(世帯内の対象加入者全員)が145万円未満の場合、①国民健康保険は2割②後期高齢者医療制度は1割になります。 ①国民健康保険課 ☎042-769-8296 ②地域医療課 ☎042-769-8231
		市内在住の親族の扶養になっている	①	
	非課税所得のみ (遺族年金、障害年金、失業給付金など)か収入なし	誰の扶養にもなっていないか、市外在住の親族の扶養になっている	②	

## 2. 申告に必要なものをカクニしよう

注意 ・必要書類の持参忘れにご注意ください。持参し忘れると申告書を作成できません。  
・前年の申告書控えを用意すると手続きがスムーズです。

### A 収入と源泉徴収税額が分かる書類

●源泉徴収票 ●支払調書 など ※各発行元から受け取った原本が必要です。

### B 控除が分かる書類

●社会保険料の納付済額が分かる書類★2 ●生命保険会社の控除証明書  
●寄付金の領収書 ●医療費控除の明細書★3 など  
※受ける控除によって必要書類が異なります。  
※健康保険組合などから送付される「医療費のお知らせ」を用意すると、記入が楽になります。

### △ふるさと納税ワンストップ特例制度を利用した人へ

確定申告や市・県民税申告をすると、制度が適用されません。申告が必要になった場合は、ふるさと納税分の受領書などを添付し、寄附金控除として所得税の確定申告をしてください。

### ★2 国民年金保険料控除証明書は日本年金機構から2月上旬に郵送されます

☎令和元年10月～12月に、その年初めて国民年金保険料を納めた人  
☎ねんきん加入者ダイヤル ☎0570-003-004 050で始まる電話からは☎03-6630-2525  
3月16日(月)まで 月～金曜日(祝日等を除く)午前8時30分～午後7時  
第2土曜日 午前9時30分～午後4時

★3 書式は国税庁ホームページからダウンロードできます。また、領収書は自宅で5年間保管する必要があります。

### C 本人確認書類と印鑑

#### 本人が申告する場合

マイナンバーカード なら 番号確認書類★4 + 身元確認書類★5が必要。  
OK! (例)マイナンバー通知カード + 運転免許証

#### 代理人が申告する場合

納税者本人の番号確認書類か、その写し + 代理人の身元確認書類★5 + 代理権の確認書類★7が必要。  
(例)マイナンバー通知カード + 運転免許証 + 委任状

★4 マイナンバー通知カード、住民票の写し(マイナンバーが記載されているもの)

★5 運転免許証、パスポート、在留カード、健康保険証、年金手帳、障害者手帳

★6 写真がない場合は2点必要

★7 本人から頼まれた人は、委任状、税務代理権限証書。成年後見人や親権者などは、登記事項証明書や戸籍謄本など、立場を証明できる書類

## 3. 申告方法が分からなかったらカクニしよう

受付内容 (相談=相 提出=提)	会場	日にち (土・日・祝日を除く)	受付時間	混雑状況 序盤 中盤 終盤
確定申告 相・提	相模原税務署	2月17日(月) ～3月16日(月)	午前8時30分～午後4時	—
市・県民税申告 相・提	市役所会議室棟 第1会議室		午前8時30分～午後5時	☹️ 😊 ☹️
市・県民税申告 相・提 確定申告 提のみ ※確定申告書の作成相談が必要な場合は他会場へ	緑区合同庁舎		午前9時～午後3時30分	☹️ 😊 ☹️
市・県民税申告 相・提	津久井総合事務所	2月17日(月) ～3月3日(火)	午前9時～11時 午後1時～3時30分	☹️ ☹️ ☹️
確定申告 相・提	城山総合事務所	3月4日(水) ～16日(月)		☹️ ☹️ 😊
収入の種類が、給与、雑(年金など)、配当、一時だけで、住宅ローン控除の追加をしない人 ※相 対の申告内容だけ受け付けます。 提 作成済みの申告書で、質問や職員の内容確認が不要な場合は、☎以外でも提出できます。	相模湖総合事務所	2月19日(水) ～21日(金)	午前9時～11時 午後1時～4時	☹️ 😊 ☹️
	藤野総合事務所	2月25日(火) ～28日(金)		☹️ ☹️ 😊
	青根出張所	3月4日(水)		☹️
	青野原出張所	3月5日(木)		☹️
	鳥屋地域センター	3月6日(金)		☹️

確定申告は自宅から  
パソコン・スマホで!(e-Tax)

ID・パスワードを取得すれば、マイナンバーカードなどを持っていなくても自宅から申告できます。  
※この税務署でも取得可能です。  
取得方法は、国税庁のホームページをご覧ください。

確定申告特集 検索

パソコンはこちら スマートフォンはこちら

### 2月24日(休)・3月1日(日)は休日も受け付けます

受付内容	会場	時間
確定申告	相模原税務署	午前8時30分～午後4時
市・県民税申告	市民税課 窓口	午前9時～11時30分 午後1時～4時 ※受付時間外は会場内に入れません。

混雑状況について	大変混雑	かなり混雑	混雑	まあまあ
	☹️☹️	☹️	☹️	😊

# Sports & Culture

## ホームタウンチームを応援しよう!

**三菱重工相模原ダイナボアーズ(ラグビー・トップリーグ所属)**

日にち	開始時間	会場	対戦相手
★2月16日(日)	午後1時	相模原ギオンスタジアム	NECグリーンロケッツ
2月29日(土)	午前11時30分	熊谷ラグビー場 (埼玉県熊谷市上川上)	サントリーサンゴリアス

★2月16日(日)は  
家族で応援に  
行こう!

各小学校で配布のチラシ持参で、1枚につき高校生以下は2人まで無料、高校生以上は2人まで割引価格になります。  
※1家族1枚のみ有効  
※希望者は直接、会場内ダイナボアーズ受付テントへ

※その他の試合日程など詳しくは、チームホームページをご覧ください。

☎三菱重工相模原ダイナボアーズ ☎042-761-2686

## 楽しくからだを動かし、パラリンピック種目を体験しよう♪

ゲームを取り入れた体操や、東京2020パラリンピック競技「ボッチャ」の体験ができます。

☎2月29日(土) 午後1時30分～4時

☎ウェルネスさがみはら

☎市内在住か在学の小学生以上 ※保護者との参加も可  
定40人(申込順)

☎2月25日までに、電話でさがみはら市民健康づくり会議事務局(健康増進課内) ☎042-769-8274)へ



## 少年少女サッカー教室

ヴェルディサッカーズスクール相模原のコーチが指導します。

☎2月29日(土) 午前10時～正午(小雨決行)

☎津久井又野公園

☎市内在住か在学の小学生=30人(申込順)

費500円

☎直接か電話で、津久井又野公園(☎042-784-4756)へ

プロを目指す  
子どもの参加も  
歓迎!



## ひなまつり 私だけの雛飾りをつくろう

雛飾り作りや甘酒の振る舞いなど、楽しいイベントを開催します。

☎2月23日(祝) 午前10時～11時30分

☎古民家園(相模川自然の村公園内)

定30人(先着順)

※希望者は、暖かい服装で直接会場へ



2月14日(金)～3月4日(水)は、  
お雛様を飾っています。

☎文化財保護課 ☎042-769-8371

## 勝坂を学ぼう! 勝坂遺跡周辺文化財探訪 すごいぞ相模原!

### —相模野台地に眠る明治～昭和の遺産を巡る—

日本近代測量の原点となった相模野基線北端点など、相模野台地に刻まれた歴史の地を訪ねます。

☎3月8日(日) 午前9時～午後0時30分

集合場所 小田急相模原駅改札口

解散場所 相模野基線北端点(南区麻溝台)

定30人(申込順)

☎2月3日～3月5日に、電話で文化財保護課(☎042-769-8371)へ



畑地灌漑水路の水門跡

## 民俗芸能大会

獅子舞や村歌舞伎など地域に息づく伝統芸能を披露します。また番田神代神楽保存会が縁起の良い絵柄の衣装を展示します。

☎3月1日(日) 午後1時～4時35分

☎あじさい会館

※希望者は直接会場へ

※衣装は、2月28日(金)まで先行して、市役所本館1階ロビーでご覧いただけます。

### 番田神代神楽

江戸時代から上溝地区亀山家に伝わる、日本神話を題材にした黙劇です。



藤野の村歌舞伎

☎文化財保護課 ☎042-769-8371

## フォトシティさがみはら2019

### みんなの写真教室

地域の写真愛好家が講師となり、撮影実習と講評をします。

☎3月7日(土) 午後1時30分～4時30分

☎アートラボはしもと

☎小学生以上(小学生は保護者同伴)

定10人(申込順)

☎2月3日～28日に、電話かファクスに住所、全員の氏名(ふりがな)、電話・ファクス番号、年齢、「みんなの写真教室」と書いて、フォトシティさがみはら実行委員会事務局(文化振興課内)☎042-769-8202 FAX042-754-7990)へ

撮影した作品は、  
4月3日(金)～19日(日)に  
アートラボはしもとで  
展示します。

### プロの部入賞作品展

☎2月12日(水)～17日(月)

午前10時30分～午後6時30分

※最終日は午後3時まで。2月16日(日)は休館

☎ニコンプラザ新宿 THE GALLERY1+2(新宿区西新宿)



さがみはら写真賞「ひがた記」(写真集) 太田順一

初日に審査員と受賞者が作品を解説する、ギャラリートークを開催します。

☎2月12日(水) 午後4時30分～5時30分

※希望者は直接会場へ

## アートラボはしもと×桜美林大学×橋本図書館×社のホールはしもと マジカル学園inはしもと～集まれ魔法使い!～

魔法学校に通う生徒たちと一緒に、ダンスや工作、演劇などを体験しませんか。

☎3月1日(日) 午後1時～4時10分

### マジカル学園とは

魔女や妖精など、おもしろおかしい仲間たちが集まる学校です。

イベント	時間	会場	定員
①マジカル芸術体験 演劇、ダンス、書庫探検、パネルシアター&手品ショー	午後1時～3時5分	ミウイ橋本5階 インナーガーデン (緑区橋本)ほか	30人 (申込順)
②演劇公演 『マジカル学園珍騒動』	午後3時30分～4時10分	社のホールはしもと 多目的室	120人 (先着順)
③工作「魔法使いとつくる★ マジカルスティック!」	午後1時35分～3時	ミウイ橋本5階 インナーガーデン (緑区橋本)	30人 (先着順)

☎①小学生(小学校3年生以下は保護者同伴)②③どなたでも

☎①直接か電話で、橋本図書館(☎042-770-6600)へ

※②③希望者は直接会場へ

☎アートラボはしもと ☎042-703-4654



### アマチュアの部巡回展

日にち	時間	会場
3月1日(日)まで(2月3日・10日・13日・17日・25日を除く)	火～金曜日 午前9時30分～午後8時 土・日曜日、祝日等 午前9時30分～午後6時	市立図書館 (中央区鹿沼台)
2月5日(水)～13日(木) (土・日曜日、祝日等を除く)	午前9時～午後3時	きらぼし銀行 相模原・橋本・淵野辺・ 相模大野支店
2月26日(水)～3月8日(日)	午前9時～午後7時 ※最終日は午後5時まで	もみじホール城山
2月28日(金)～3月27日(金) (土・日曜日、祝日等を除く)	午前9時～午後3時	JA相模原市 さがみ夢大通り 支店(中央区相模原)
3月14日(土)～26日(木) (火曜日を除く)	午前9時～午後9時 ※最終日は午後3時まで	藤野芸術の家 音のプロム ナードギャラリー(緑区牧野)

☎フォトシティさがみはら実行委員会事務局(文化振興課内) ☎042-769-8202

# みんなのすこやかナビ

**省 略** 記号の見方  
 主な会場や申し込み・問い合わせ先はこちら

## 主な実施会場

- ③ 緑区合同庁舎  
緑区西橋本5-3-21
- ④ シティ・プラザはしもと  
緑区橋本6-2-1
- ⑤ 城山総合事務所  
緑区久保沢1-3-1
- ⑥ 津久井保健センター  
緑区中野613-2
- ⑦ 相模湖総合事務所  
緑区与瀬896
- ⑧ 藤野総合事務所  
緑区小淵2000
- ⑨ ウェルネスさがみはら  
中央区富士見6-1-1
- ⑩ けやき会館  
中央区富士見6-6-23
- ⑪ 南保健福祉センター  
南区相模大野6-22-1
- ⑫ 橋本駅ペDESTリアンデッキ下  
緑区橋本
- ⑬ 市役所前  
中央区中央2-11-15
- ⑭ 相模大野駅前通り(コリドー通り)  
南区相模大野

## 申し込み・問い合わせ

- ① 緑高齢者相談課 ☎042-775-8812
- ② 中央高齢者相談課 ☎042-769-8349
- ③ 南高齢者相談課 ☎042-701-7704
- ④ 疾病対策課 ☎042-769-8260
- ⑤ 健康増進課 ☎042-769-8322
- ⑥ 緑保健センター ☎042-775-8816
- ⑦ 緑保健センター(津久井) ☎042-780-1414
- ⑧ 中央保健センター ☎042-769-8233
- ⑨ 南保健センター ☎042-701-7708
- ⑩ こども家庭課 ☎042-769-8345
- ⑪ 緑子育て支援センター ☎042-775-8829
- ⑫ 中央子育て支援センター ☎042-769-8222
- ⑬ 南子育て支援センター ☎042-701-7710
- ⑭ 精神保健福祉センター ☎042-769-9818
- ⑮ 市コールセンター ☎042-770-7777

**すこやかナビもくじ**  
 6面……たのしく子育て  
 7面……いきいき健康相談  
 10面……あんしん保健福祉

# たのしく子育て

## 妊娠・出産

**ふれあい親子サロン**  
 保健師、保育士などによる健康・育児相談、身体計測、親子遊びの紹介

日にち	会場ほか
2月 5日(水)	大野台③、相武台③
2月 6日(木)	大島③、新磯③、鹿島台③
2月 7日(金)	上溝南③、星が丘③
2月12日(水)	④
2月13日(木)	相模台③、大沼③
2月14日(金)	橋本③
2月18日(水)	二本松③、清新③、陽光台③、田名③
2月19日(木)	横山③
2月20日(金)	⑦、大野北③、上鶴間③
2月25日(水)	富士見③、鶴園中和田③
2月26日(木)	並木③
2月27日(金)	城山③、麻溝③
3月 3日(水)	向陽③、大野南③
3月 4日(木)	大野台③、相武台③
3月 5日(金)	大島③、城山③、湖③、新磯③、鹿島台③、上鶴間③
3月 6日(土)	上溝南③、星が丘③
3月10日(水)	二本松③、藤③、清新③、富士見③、鶴園中和田③
3月11日(木)	④、横山③、並木③
3月12日(金)	大野北③、相模台③、大沼③、麻溝③
3月13日(土)	橋本③

③ こどもセンター  
 ● 栄養士による栄養相談もあり  
 ● 歯科衛生士による歯科相談もあり  
 時 午前10時～11時15分  
 対 乳幼児とその保護者  
 ※希望者は、バスタオルを持って直接会場へ  
 ⑪⑫⑬

## 離乳食教室(スタート編)

離乳食の講習、簡単な実習と試食

日にち	時間	会場	申込
3月 11日(水)	午後1時～2時15分	⑨	⑮
3月 27日(金)	午後2時45分～4時	④	

対 令和元年9・10月生まれの子の保護者とその家族=各20人(申込順。初めての子の保護者優先)

## 離乳食教室(モグモグ編)

中期以降の離乳食の講習、試食、相談会

日にち	時間	会場	申込
3月 3日(水)	午後1時～2時15分	④	⑮
3月 17日(水)	午後2時45分～4時	③	
3月 31日(水)	午後2時45分～4時	⑨	

対 令和元年6・7月生まれの子の保護者とその家族  
 定 各15人(申込順。初めての子の保護者優先)

## マタニティオーラルセミナー

～元気な赤ちゃんはママのお口の健康から～  
 妊娠期の口腔内の疾患が赤ちゃんに及ぼす影響やその予防法、子どもの歯の健康についての講義・体験、歯科健診などを実施  
 時 3月24日(水) 午後1時30分～3時30分  
 対 市内在住の妊娠中の人(経産婦可。妊娠期間中1回受講可)  
 定 12人(申込順)  
 ※子ども同伴可(保育なし)  
 申 3月23日までに⑮

## ハローマザークラス(全2回)

妊娠、出産、育児に関する知識・技術の習得と仲間づくり  

日にち	会場	申込
2月26日(水)、3月 4日(水)	⑨	⑮

 時 午後1時30分～4時  
 対 妊娠16週以降の初めて出産する人とその家族  
 定 60組(申込順)

## 未就学児

**ぴよぴよサロン**  
 約2,000g未満で生まれたか、運動発達が遅やかな乳幼児とその家族の交流サロン

日にち	時間	会場	申込
2月28日(金)	午前10時～11時	③	⑪
3月 6日(金)		⑨	⑬
3月13日(金)		④	⑫

対 乳幼児とその家族  
 ※希望者は直接会場へ。初めての人は申し込みが必要

## 親子で歯っぴい

ちゃれんじ大作戦  
 虫歯予防の秘訣や歯磨きの裏技を実演

日にち	会場	定員(申込順)	申込
3月 3日(水)	④	各20組	⑮
3月27日(金)			
3月11日(水)	⑨	30組	
3月31日(水)			
3月17日(水)	③		

時 午前10時～11時15分  
 対 平成31年1月～令和元年5月生まれの子とその家族

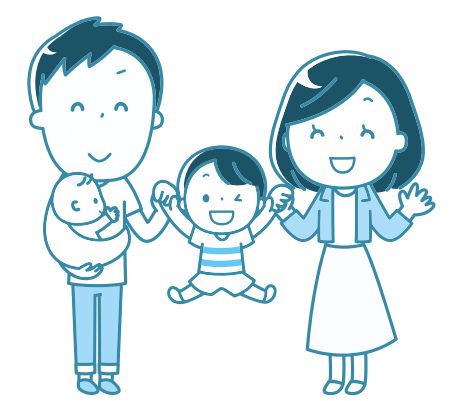
**ビーナスクラブ**  
 育児情報交換と親子遊び  
 時 3月4日(水) 午前10時～11時30分  
 対 おおむね4歳未満の双子・三つ子とその保護者か、双子などを妊娠中の妊婦20組(申込順)  
 申 ⑪

## ママの心のケアルーム

「子どもにイライラする」「子どもがかわいく思えない」などと感じているお母さん同士が語り合い、気持ちを楽にする場  
 時 3月11日(水) 午前10時～11時30分  
 対 乳幼児の母親 ※保育あり(要予約)  
 申 ⑩

## 子育て広場 緑のおうち講座

- ① はじめての絵本  
 一幼い子どもたち 絵本で学ぶー  
 読み聞かせや絵本の世界を楽しむ  
 時 2月26日(水) 午前10時30分～11時30分  
 対 3歳以下の乳幼児とその保護者  
 定 10組(申込順)
  - ② こどもの応急手当て  
 人形を用いた心肺蘇生やAED(自動体外式除細動器)の使い方など、小さい子どもの応急手当てを体験  
 時 3月6日(金) 午前10時30分～11時30分  
 対 3歳以下の乳幼児とその保護者  
 定 10組(申込順)
  - ③ 体をいたわるアートセラピー  
 ママやパパの心と体をアートの力で優しく癒やす  
 時 3月10日(水) 10時30分～正午  
 対 3歳以下の乳幼児の保護者か妊娠中の人  
 定 4人(申込順)
- …………… 共 …………… 通 ……………
- 対 子育て広場 緑のおうち(緑区橋本台)  
 申 電話(月～金曜日(祝日等を除く)午前10時～午後3時)で、同広場(☎042-703-5136)へ



**急病などで  
困ったときは**  
まずはかかりつけ医・  
歯科医へ。休診の場合は  
右記の問い合わせ先へ  
**(電話番号をよく確かめて)**

**医科** 相模原救急医療情報センター  
☎042-756-9000  
月～金曜日(祝日等を除く)  
午後5時～翌朝9時  
土曜日 午後1時～翌朝9時  
日曜日、祝日等 午前9時～翌朝9時  
※診療可能な医療機関を案内。医療相談・歯科案内は  
行っていません。

**歯科** 相模原口腔保健センター  
☎042-756-1501  
日曜日 午前8時45分～11時30分  
※事前に連絡をしてから受診してください。  
**接骨** 休日当番柔道整復施療所案内  
☎0120-19-4199  
日曜日、祝日等 午前9時～午後5時

**精神科** 精神科救急医療情報窓口  
☎045-261-7070  
月～金曜日(祝日等を除く)  
午後5時～翌朝8時30分  
土・日曜日、祝日等  
午前8時30分～翌朝8時30分  
(翌日が平日の場合、受け付けは翌朝8時まで)  
※夜間、休日に急激な精神疾患の発症や病状悪化の際に、  
精神科医療機関を紹介します。  
※必ず紹介することを約束するものではありません。

**いきいき健康相談**

お申し込み・お問い合わせは  
2月3日から(15を除く)

省略記号の見方は6面をご確認ください。

相談名(相談員)	日にち	時間	会場	申込	内容・定員・問い合わせなど
成人健康相談 母子保健相談 (保健師)	月～金曜日	午前8時30分 ～午後5時 (祝日等を除く)	緑 ウ 南	⑨	成人健康相談 健康相談 母子保健相談 妊娠・出産、子ども の健康などの相談 ※希望者は直接会場へ(電話相談も可) ※津(湖)藤(城)は来庁相談のみ 成人健康相談 ⑥⑧⑨ 母子保健相談 ⑪⑫⑬
	月・木曜日		津		
	火曜日		湖		
	水曜日		藤		
	金曜日		城		
大人の食生活 相談 (管理栄養士等)	3月 2日(月)	午前9時 9時30分 10時 10時30分	南	⑨	生活習慣病予防などに関する 食生活の相談 持ち物 食事内容のメモ、健診 結果(持っている人)
	3月 6日(金)	11時 11時30分	ウ	⑧	
	3月 9日(月)	午後1時 1時30分 2時 2時30分 3時 3時30分	緑	⑥	
	3月 17日(火)		津	⑦	
	3月 18日(水)		南	⑨	
3月 25日(水)	ウ		⑧		
母と子の 栄養相談 (管理栄養士等)	3月 2日(月)	午前9時 ～11時30分	南	⑬	乳幼児と妊産婦の食事の相談 持ち物 母子健康手帳
	3月 9日(月)		緑	⑪	
	3月 16日(月)	午後1時 ～3時30分	ウ	⑫	
不妊・不育 専門相談	3月 10日(火)	〈電話相談〉 時 午前9時～11時30分 間⑩			
		〈面接相談〉 時 午後1時～3時30分 会 ⑤ 申 3月9日までに⑩			
HIV(エイズ) 等の 検査・相談	2月 15日(土)	午後2時 ～3時45分	橋	④	HIV(エイズ)、性器クラミジア、 梅毒に関する検査・相談 (無料。匿名) 定 各12人(申込順)
	2月 29日(土)				
	2月 18日(火)	午前9時 ～11時15分	ウ		
	2月 25日(火)				
3月 3日(火)					
がん体験者による無料相談 がんピアサポート	①2月14日(金)	午前10時 ～午後3時	南	⑤	がん体験者による自らの体験を基 にした相談 対 がん患者やその家族 定 各4組(申込順。各組1時間) 申 2月①12日②20日までに⑤
	②2月23日(祝)		ウ		
もの忘れ相談	2月 17日(月)	午後1時30分 ～3時30分	緑	①	医師によるもの忘れ相談 定 各2組(申込順)
	3月 4日(水)	午前10時～正午	南	③	
くすりの相談	2月 20日(木)	午後1時30分 ～3時	ウ		定 各2人(申込順。各回30分) 申 市薬剤師会 ☎042-756-1502

相談名(相談員)	日にち	時間	会場	申込	内容・定員・問い合わせなど
かんがる～ 歯科健診 (歯科医)	会 緑 南 城 津 湖 藤			⑩	対 障害のある乳幼児 ※日程はお問い合わせください。
歯科健康相談 (歯科衛生士)	月～金曜日 (祝日等を除く)	午前9時 ～午後3時30分	緑 ウ 南	⑤	ブラッシング方法など歯のお手 入れに関する相談や、すぐに測 れる口の元気チェック ※申込時に日時、会場を調整し ます。
思春期・ ひきこもり 特定相談 (精神科医)	2月 20日(木)	午後2時～4時	け	⑭	対 思春期相談 13歳～17歳の 精神的な問題を抱える人と その家族 ひきこもり相談 18歳以上の 引きこもりの状態にある人と その家族 定 2組(申込順。調整あり)
精神 保健相談 (精神科医)	2月 4日(火)	午後1時～2時	南 ウ	⑮	こころの健康についての相談 対 かかりつけ医がいない人 定 各2・3人(申込順。調整あり) 申 会場ごとに各担当課へ 南…南障害福祉相談課 ☎042-701-7715 ウ…中央障害福祉相談課 ☎042-769-9806
	2月 28日(金)				
	2月 12日(水)				
	2月 25日(火)				
みんなの アルコール 相談 (精神科医)	2月 18日(火)	午前10時～正午	け	⑭	お酒の量を減らしたい、家族 の飲み方が心配などの相談に 専門医などが対応 対 市内在住か在勤でアルコー ルに関する心配がある人とそ の家族 定 2組(申込順。調整あり)
精神科 セカンド オピニオン 外来	2月 27日(木)	午前10時～正午	け		対 精神科治療中で、自身の治療方 針について主治医以外からの意見 を求める人 ※医療過誤や訴訟に関する相談な どは受け付け不可 定 3人(抽選) 費 2,000円 申 2月3日～10日に⑭
家族のための コミュニケーション教室 「ガーベラ」	2月 19日(水)	午後2時～4時	市民会館	⑭	家族間コミュニケーションを テーマに家族問題についての 理解を深め、対応を学ぶ 対 引きこもりの状態にある人・ アルコールや薬物などの問題 がある人の家族 定 30組(申込順)
アルコール・ 薬物・ ギャンブル等 家族教室 「サブリ」	2月 17日(月)	午後2時～4時	ウ	⑭	アルコール・薬物・ギャンブル などの問題を理解し、その 対応について学ぶ 対 市内在住か在勤でアルコー ル・薬物・ギャンブルな どの問題がある人の家族 定 10組(申込順)
愛の献血	2月 4日(火)	午前10時～正午 午後1時30分 ～4時	市 南	⑯	対 16歳～69歳の健康な人(65歳～ 69歳の間は、60歳～64歳の間に 献血経験が必要) 所要時間 40分程度 ※本人確認をしています。 間 地域保健課 ☎042-769-8343
	2月 18日(火)				
	2月 15日(土)				
	2月 9日(日)	午前10時30分 ～正午 午後1時30分 ～4時	市	⑰	

あんしん保健福祉は10面へ

# 子どもを育てる大人のチカラ

## ～さがみの風っ子を見守る人々～

市内には、子どもたちの健やかな成長のため、地道に活動している団体や人々がいます。今回は、安全や学び、体験に関わる3人からお話を伺いました。共通するのは、子どもの元気は大人の元気、笑顔とやりがいの好循環です。地域の温かい愛情の中で、育て、風っ子！

### 子どもの安全を見守るチカラ

南区当麻で活躍中  
夢の丘子どもの安全みまもり隊  
生駒 隆さん



「おじいちゃん、いつも見守ってくれてありがとうございます」という言葉で元気になります。

#### 登下校時の交通事故から子どもを守る

子どもの中には、元気づけて周りをよく見ずに走り出してしまう子もいるし、事故を起こさないために気を抜けません。子どもを通行させるため横断中に車を停止してもらっていると、急いでいる運転手から苦情を言われて、嫌な思いをすることもありますが、ただ子どもが、そして地域が安全なのは「いいこと」だし、「いいこと」をして地域の役に立ちたいと思って活動しています。

#### 地域の大人と子どもが顔見知りになる

毎日子どもたちの登下校時間に立っていると、子どもたちも顔を覚えて安心できるようで、気軽に声を掛けてくれるようになります。気付いたら「友達」と呼べるような仲に。遊ぶための待ち合わせを決めるために時間を聞いている子が多いので、いつも腕時計をしています。一緒に笑いあえる「友達」の安全を守っていると思うと張り合いがあります。寒い日も暑い日もあるけれど、いい運動にもなるし、いつも楽しくやっています。朝にあいさつを交わした子どもたちが、下校時に無事帰っていき姿を見届けた夜は、今日もいい日だった、と静かな満足感がありますね。



時には子どもの手を引いて横断歩道を渡ります

### 子ども安全見守り活動

市内では、全ての小学校で、登下校時に見守り活動をしています。小学校ごとに、交通量の多い交差点で安全指導などの活動をしている地域の人たちが、毎日数時間、受け持ち場所で子どもたちの安全を見守っています。この活動を続けていくために、各団体では、新たな活動の担い手を募集しています。

#### 教員の声

#### あなたのチカラを活かしてみませんか

子ども安全見守り活動登録者  
各小学校で登下校時の見守りができる人  
※詳しくはお近くの小学校へお問い合わせください。



毎日登校時の朝早くや、下校時の2時間ほど、教員の目の届かない場所の見守りをしてくれるので、安心できます。  
夢の丘小学校 横山先生



問 学務課 ☎042-769-8282

### 子どもの学びを伸ばすチカラ

緑区を中心に活躍中  
学習支援スタッフ 佐藤 洋さん



私は相模原で教員になり、このまちに育てられました。今こうして活動することで、育てられた恩返しができるかと感謝しています。

#### 一人でも多くの子どものより良い環境を

子どもたちにはきちんと学び方を身に付けてほしいし、分からないまま卒業してほしくないと考えています。そんな思いからスタートした中学生への放課後学習支援は、昨年度始まったばかり。今後は部活動のOB・OGが在校生に教えに来るように、学習でも年長者が年少者に教えに来るような流れがもっと広まるといいなと強く思っています。

#### 自ら学ぶ姿にそっと寄り添う

参加する子どもたちのほとんどが、欠席もなく自分から問題に取り組み姿を見ていると、子どもと関わる大人の真剣さは子どもに伝わり、やる気を引き出せると手応えを感じています。子どもが分からないときは答えを見せて、なぜそうなるかきちんと説明できるようになるまで一緒に考えます。私が大事にしているのは、ただ教えるのではなく、子どもたちの気付き。一緒に考えていく中で、子どもが「あっそうか」と声を上げて笑ったときははるばるうれしくなりますね。気付きが生まれれば学習が楽しくなり、次の問題を解く意欲が生まれてきます。「今日来てよかった」と子どもたちに言われると、自分も来てよかったと思えます。



手が止まっている生徒にはまず「どうしたの？」と声を掛け生徒自身の説明を聞きま

### 中学校放課後学習 Jサプリ

本市では昨年度から、基礎的な学力を定着させ、学習意欲の向上を補うサプリメントのような役割として、ジュニアハイスクールの頭文字を取り、「Jサプリ」と名付けた放課後学習がスタートしました。放課後に市内30校の中学校で、希望者がパソコンのアプリケーションを使って学習しています。分からないところはスタッフが個別に支援するため、一人一人の理解度に応じた学習ができます。現在は、主に退職した教員や大学生などが活動しています。

#### 教員の声



終了時にはスタッフがその日の生徒たちの学習成果を書き込みます

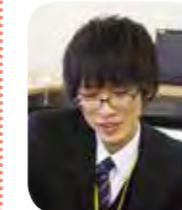
学習支援スタッフの人が書いてくれるコメントが生徒の励みになっています。  
鳥屋中学校 蟻田先生



#### あなたのチカラを活かしてみませんか

学習支援スタッフ登録者 市内の各中学校に学習支援に行ける人  
※詳しくはお問い合わせください。

#### 教員を目指す学生も参加 (緑区で活躍中)



個別支援は生徒の様子に気付きやすく、一人一人に合わせて声掛けができます。  
田口 巧さん

コミュニケーションを取るの難しいですが、生徒から元気をもらえます。  
高田彩加さん



問 学校教育課 ☎042-704-8918

### 子どもの体験を支えるチカラ

南区大沼地区で活躍中  
青少年指導員 道司ゆかりさん



「来てくれたみんなが楽しめたらいいな」と思いながら活動しています。

#### 笑顔があふれる居場所を増やす

活動後に子どもたちの笑顔を見たときに、「やっぱり子どもは遊びが好きなんだな」と思います。親が忙しくて子どもと関われないときや、家に一人でいる子どもたちの受け皿になりたい。子どもたちの居場所の一つとして、公民館をはじめとした地域のイベントを活用してほしいと思います。

#### 成長した子どもが受け継いでいく

イベントで積極的に前に出る子がいたり、引っ込み思案の子がいたり個性はそれぞれ。子どもたちがみんなと関わられるように、顔を覚え、できる限り名前でも呼んで積極的に声掛けしてきます。指導員同士での情報共有も欠かせません。

低学年から接してきた子どもが大きくなって、「今度は自分たちが小さい子どもたちと接したい」と公民館での活動を始めようとしてくれたときは、子どもの成長が間近に見られ、活動の成果を感じました。



公民館での料理教室。子どもたちに積極的に声をかけます

### 青少年指導員

公民館イベントの企画や、ジュニアリーダーの養成などをする青少年指導員。本市では2年に一度の選出で委嘱した、248人の青少年指導員が活動しています。野外で体を動かすイベントや、料理・工作など子どもたちに幅広い体験を提供しています。  
※4月から青少年指導員に名称が変わります。

#### 子どもたちの声

公民館のイベントで、いろんな年齢の子と関わることで、自分より小さい子どもへの接し方が分かるようになりました。  
大沼公民館で活動する子どもたち



問 こども・若者支援課 ☎042-769-8289





はがき・ファクス・Eメール  
などで申し込むとき

必要事項 ①希望する催し名 ②住所  
③氏名(ふりがな) ④年齢 ⑤電話番号 を記入

# あんしん 保・健・福・祉

## 講演・講座

### 難病講演会「難病を持って働くということ～治療と仕事の両立について 産業医の立場から～」

時 2月28日(金)午後6時30分～8時30分  
会 ウェルネスさがみはら  
講 江口 尚さん(北里大学医学部公衆衛生学講師)  
対 患者とその家族  
定 100人(申込順)  
申 2月27日までに、電話で市コールセンター(☎042-770-7777)へ

### 北里大学病院 市民公開講座

消化器系疾患に関係したがんを克服するために必要なものやがん診断と治療について説明  
時 3月7日(土)午前10時～正午  
会 北里大学病院(南区北里)  
定 40人(申込順)  
申 同病院ホームページに掲載している参加申込書をファクスで、同病院(☎042-778-8111)へ

### 生活習慣病予防教室

体脂肪や血管年齢の測定、栄養・歯科の各種体験で健康的な生活習慣を学ぶ  
時 3月2日(月)午前10時～正午  
会 ウェルネスさがみはら  
対 市内在住か在勤の74歳まで=25人(申込順)  
申 2月3日～28日に、直接か電話で中央保健センター(☎042-769-8233)へ

### 市医師会 市民公開講座

#### 「健康寿命の延伸とタバコ問題」

時 3月7日(土)午後3時～4時30分  
会 相模原南メディカルセンター  
講 長谷 章さん(長谷内科医院院長)  
定 100人(申込順)  
申 電話か、ファクス、Eメールに氏名(ふりがな)、電話番号、参加人数、「禁煙講座」と書いて、市医師会メディカルセンター事業課(☎042-756-1700 FAX042-756-2565)koukaikouza@sagamihara-med.jp)へ

### 健康づくり講座

「歌って笑って体操で 心と体の健康づくり」  
ラジオ体操指導者の長野信一さんによる体操や、作曲家の杉本龍之さんによる合唱指導と講演  
時 3月7日(土)午後1時～4時  
会 相模女子大学グリーンホール(市文化会館)多目的ホール  
対 市内在住・在勤・在学の人  
定 100人(申込順)  
申 3月1日までに電話で市コールセンター(☎042-770-7777)へ

### さがみはら発達障害連続セミナー

内容	日時	問い合わせ
①将来を見据えて、発達凸凹のある子どもの主体性と自己理解を育むことの大切さを学ぶ	2月22日(土)午後2時～3時45分	相模女子大学 連携教育推進課 (☎042-813-5055)
②発達障害があっても、ノープロブレム！すくすく育て就職した本人からのメッセージを伝えます	3月14日(土)午後1時30分～4時30分	市コールセンター (☎042-770-7777)

会 ①同大学(南区文京)②あじさい会館 定 ①150人②300人(申込順)  
講 ①岡田克己さん(横浜市立仏向小学校教諭)②綿貫愛子さん(臨床発達心理士)ほか  
申 ①2月13日までに同大学子育て支援センターホームページから②2月15日～3月13日に、電話で市コールセンターへ ※②自閉症児・者親の会による作品展もあります。

認知症サポーター養成講座  
～認知症サポーターになりませんか～  
認知症の症状や認知症がある人への接し方などを学ぶ  
時 3月13日(金)午後2時～3時30分  
会 ウェルネスさがみはら  
対 市内在住か在勤・在学の人  
定 30人(申込順)  
申 3月9日までに、電話かファクス、Eメールに10面上の必要事項を書いて、市キャラバン・メイト連絡会事務局(Link・マネジメント内 ☎042-707-1603 FAX042-786-6631) sagami-mate.network@link-npo.com)へ

「8050問題」を考える ～長期化・高齢化するひきこもりの現状から考える 誰もが孤立しない地域づくり～  
時 3月17日(火)午後2時～4時  
会 産業会館  
講 川北 稔さん(愛知教育大学教育学部准教授)  
対 市内在住・在勤・在学の人  
定 100人(申込順)  
申 3月15日までに電話で、市コールセンター(☎042-770-7777)へ

## イベント

北里大学介護予防チームによる体力測定  
認知機能、骨密度、筋量などの測定や、フィードバック、アンケートを実施  
時 3月4日(水)・5日(木)午前8時30分～10時30分、午前9時30分～11時30分、午前10時30分～午後0時30分、午後1時～3時、午後2時～4時、午後3時～5時  
会 サーティーフォー相模原球場  
対 65歳以上  
定 各18人(抽選)  
費 各1,500円  
申 2月15日(必着)までに、往復はがき(1人1枚)に10面上の必要事項と希望日時(第2希望まで)を書いて、銀河アリーナ(〒252-0229 中央区弥栄3-1-6 ☎042-776-5311)へ

健康づくり街頭キャンペーン  
「あなたは、いま、GENKI(げんき)ですか？」  
健康測定(全身反応、ステップング、握力測定、立位体前屈)を行い自分の体をチェック  
時 3月7日(土)正午～午後3時  
会 相模大野駅北口ペDESTリアンデッキ  
※希望者は直接会場へ  
問 さがみはら市民健康づくり会議事務局(健康増進課内 ☎042-769-8274)

### 生活習慣病予防運動教室

運動習慣を身に付けるためのさまざまなプログラムを体験

日にち	プログラム	会場	定員(申込順)	申込
3月2日(月)	体幹トレーニング	南保健福祉センター	15人	南保健センター ☎042-701-7708
3月7日(土)	筋膜リリース	ウェルネスさがみはら	20人	中央保健センター ☎042-769-8233

時 午前10時30分～11時30分(今年度初めて参加する人は午前10時から)  
対 運動習慣がない市内在住か在勤の20歳～69歳(昭和25年4月2日～平成12年4月1日生まれ)で、運動の実施に支障がない人 ※年度内最大6回まで参加可  
申 開催日3日前まで(土・日曜日、祝日等の場合は、該当日前の月～金曜日)に、電話で各申し込み先へ

### 元気高齢者向け筋力向上トレーニング教室(全12回)

専属トレーナー指導の下、各種の体操や機器を用いた筋力トレーニングなどを実施

日にち	時間	会場	電話番号・受付時間
① 4月3日～6月26日の毎週金曜日(5月1日を除く)	午後3時30分～5時	スポーツクラブルネサンス淵野辺(中央区鹿沼台)	☎042-753-5461 午前9時30分～午後9時(第2・第4月曜日を除く) ※土・日曜日、祝日等は午後5時まで
② 4月6日～5月18日の毎週月・木曜日(5月4日を除く)	午後1時～2時30分	ワールドウィング町田アネックス相模原(中央区清新)	☎042-700-2156 午前11時～午後1時、午後4時～7時(水曜日を除く)
③ 4月8日～6月24日の毎週水曜日	午後3時30分～5時	スポーツクラブルネサンス相模大野(南区相模大野)	☎042-702-0303 午前10時～午後11時30分(金曜日を除く) ※土・日曜日、祝日等は午後8時まで
④ 4月10日～7月3日の毎週金曜日(5月1日を除く)	午前10時30分～正午	スポーツクラブルネサンス橋本(緑区橋本)	☎042-775-6600 午前10時～午後10時(金曜日を除く) ※土・日曜日、祝日等は午後7時まで

対 市内在住で、運動に支障がない65歳以上  
定 ①8人②～④10人  
費 ①③④6,600円②4,800円  
申 ①③④2月29日②3月6日までに、電話で各会場へ

## 受けよう口腔がん健診

口腔がんは症状が進行するまで放置されることが多い病気です。

### ～こんな症状に注意しましょう～

- 口内炎が長い間治らない
- ほかの粘膜と比べて白や赤の着色がある
- 粘膜に硬いしこりがある

口腔がん健診で、病気を早めに見つけましょう



時 3月20日(祝)午前9時～午後5時  
会 相模原口腔保健センター(ウェルネスさがみはら内)  
対 市内在住の40歳以上※年度内1回受診可  
定 120人(抽選)  
費 500円※70歳以上など一部の人は免除あり  
申 2月27日(必着)までに、はがき(1人1枚)に10面上の必要事項と生年月日を書いて、健康増進課(〒252-5277 中央区中央2-11-15 ☎042-769-8322)へ  
※口腔粘膜の状態(歯科医師・口腔外科専門医が判断)によって、専門機関へ紹介します。

# 情報あらかると

●電話番号の記載がない記事の問い合わせは  
市役所 ☎042-754-1111(代)

## お知らせ

### 特定生産緑地の指定に関する説明会

市とJA相模原市の共催で、税制措置などが継続される「特定生産緑地」の指定に関する説明

日にち	開始時間	会場 (JA相模原市)
2月 1日(土)	午前10時	大沢支店
2月 6日(木)	午後 7時	新磯支店
2月 7日(金)		田名支店
2月 8日(土)	午前10時	大野支店
	午後1時30分	旭支店
2月19日(水)	午前9時30分	相模大野支店
2月21日(金)	午後1時30分	本店

☑生産緑地を所有している人  
※説明会は1時間程度。希望者は直接会場へ  
☑都市計画課

### 夜間納税相談窓口のご利用を ～相談はお早めに～

日中に市税(国民健康保険税を除く)の納付相談や納税ができない人のために窓口を開設。電話相談も可  
☑2月13日(木)・27日(木) 午後5時30分～6時30分

会場	電話番号
納税課 (市役所第2別館2階)※	042-769-8300
緑区税事務所 (緑区合同庁舎5階)	042-775-8808
南市税事務所 (南区合同庁舎3階)	042-749-2163

※午後6時以降に市役所へお越しの場合は、本館裏玄関の守衛室で入館手続きをしてください。

### 国民年金保険料の納付は 前納がお得です

○2年前納(4月～翌々年3月分)、1年前納(4月～翌年3月分)、6カ月前納(4月～9月分、10月～翌年3月分)をすると、保険料が割引になります。  
○口座振替で前納すると、クレジットカードや納付書(現金)で前納するより割引額が多くなります。  
○毎月納付の場合でも、口座振替による当月末振替にすると、毎月50円引きになります。

申込方法

口座振替	通帳と金融機関届出印を持って、希望する金融機関か年金事務所へ
クレジットカード納付	クレジットカードを持って、年金事務所へ
納付書(現金)	2年前納を希望する場合のみ、年金事務所へ

※手続きには、基礎年金番号が分かるもの(年金手帳など)と身分証明書が必要です。  
申込期限 口座振替、クレジットカード納付による2年前納、1年前納、6カ月前納(4月～9月分)は、2月28日までです。※納付書による2年前納は、年金事務所へお問い合わせください。  
☑相模原年金事務所(☎042-745-8101)

### 令和2年度から市立小学校の 入学式日程が変わります

これまで始業式と同日に開催していたものを、翌日(土日・祝日を除く)の開催に変更します。  
※学校の状況や地域の特性により、独自の日程で開催する学校もあります。詳しくは、各学校にお問い合わせください。  
☑学校教育課

### プレミアム付商品券購入引換券の 交付申請は2月29日まで

期限を過ぎると受け付けできません。商品券の購入を希望する場合は、送付済みの申請書で早めに申請してください。  
☑市プレミアム付商品券専用ナビダイヤル(☎0570-018-334)

### 猫の相談会と譲渡面接会

相談会 家庭・地域での猫に関する相談会  
☑2月25日(火)、3月3日(火)  
午後2時～4時  
☑ウェルネスさがみはら4階会議室1  
※希望者は直接会場へ  
譲渡面接会 新たな飼い主を探す譲渡会  
☑2月16日(日)、3月15日(日)  
午前10時～正午(雨天決行)  
☑青少年学習センター  
☑市内在住の20歳以上で、①譲りたい人=各10人(申込順。相談会での申し込みが必要)②欲しい人  
費いずれも一部費用負担あり  
※②の希望者は身分証明書を持って、直接会場へ  
☑生活衛生課

### 弁護士無料法律相談会

☑2月26日(水) 午後1時30分～4時30分  
※相談時間は1人20分程度  
☑おださがプラザ  
☑市内か座間市内に在住か在勤・在学の人=24人(申込順)  
☑2月3日から、電話で県弁護士会相模原支部(☎042-751-0958)へ

### 「まなびのパスポート」 2020年度春学期生募集説明会

相模女子大学で開講している科目を受講できる聴講生についての説明会  
☑2月26日(水) 午前10時～11時  
☑相模女子大学(南区文京)  
☑30人(先着順)  
☑2月25日までに、直接かEメールに10面上の必要事項を書いて、同大学生涯学修支援課(☐sagami-info@mail2.sagami-wu.ac.jp ☎042-747-9017)へ  
※大学の単位は修得できません。  
※費用など詳しくは、同大学ホームページをご覧ください。

### 相模川清流の里 宿泊利用 5月分の抽選申し込み

☑2月10日午後5時までに、同所ホームページからか、商業観光課、各まちづくりセンター(橋本・本庁地域・大野南を除く)・出張所・公民館にある申込書を相模川清流の里へ。抽選後の空き室の申し込みは2月21日から、電話で同所(☐0120-988-547)へ  
5月の休館日 18日(月)・19日(火)  
※4月までの空き室の申し込みは随時受け付けています。

### 犬のしつけ方教室

講義とモデル犬を使った実演  
☑3月7日(土) 午後2時～4時  
☑麻布大学(中央区淵野辺)  
☑市内在住で、過去に参加したことがない人(19歳以下は20歳以上の同伴者が必要)  
☑30組(抽選。1組4人まで)  
☑2月16日(必着)までに、往復はがきかEメールに全員の氏名(代表者に○)、代表者の住所・電話番号、相談したい悩みを一つ書いて、生活衛生課(〒252-5277 中央区中央2-11-15 ☐seikatsueisei@city.sagamihara.kanagawa.jp)へ  
※ペットの同伴不可

## 募集

### 市民桜まつり 協賛広告のスポンサー

媒体	パンフレット	ステージバック 袖パネル	エアアーチ (アーチ支柱部分)
仕様	A4判 32ページ くうち広告 16ページ (予定)	高さ 2m70cm × 幅 3m60cm	高さ2m ×幅1m
発行部数	2万部(予定)	-	-
配布・設置場所	各まちづくりセンター・公民館、当日の会場など	市役所正面玄関前	市役所さくら通り(相模原郵便局付近)
募集数	-	2～8枚	2カ所
広告規格	20分の1ページ～1ページ	4分の1枚～1枚	-
掲載金額	2万5,000円～30万円	15万円～50万円	1カ所25万円

☑2月21日までに、商業観光課か市印刷広告協同組合にある申込用紙(同組合ホームページにも掲載)を同組合へ  
※掲載基準など詳しくは、同組合ホームページをご覧ください。  
☑市印刷広告協同組合(☎042-776-6100)

### 「まちだ・さがみはら絆・創・光」 ライトダウン参加企業・団体

東日本大震災を思い返し、省エネ・節電行動につなげるため、町田市と共同で、一斉ライトダウンを実施。屋外看板などの消灯に参加する企業・施設を募集  
☑3月11日(水) 午後7時～8時  
※詳しくは市ホームページをご覧ください。  
☑環境政策課

### あそびの達人 企画スタッフ

青少年学習センター主催の子ども向けイベント「あそびの学校」を企画、運営するボランティア  
☑中学生～大学生  
☑直接か電話、Eメールに10面上の必要事項と、学校名・学年を書いて、同センター(☎042-751-0091 ☐seisyonen-center@city.sagamihara.kanagawa.jp)へ  
※活動内容など詳しくは、市ホームページをご覧ください。

### ファミリー・サポート・センター 会員

子どもの送迎など、子育ての手助けを受けたい人(利用会員)と手助けをしたい人(援助会員)を募集  
☑市内在住か在勤・在学中で、次に該当する人  
利用会員  
小学生(障害がある子どもは18歳)までの子どもがいて、入会説明会に参加できる  
※妊娠中の人も相談可  
援助会員  
20歳以上で、後日開催する講習会に出席できる  
※保育士・幼稚園教諭・小学校教諭・保健師などの資格がある人は、講習科目を一部免除  
入会説明会(1時間程度)

日にち	時間	会場
2月14日(金)	午前10時30分～	あじさい会館
3月14日(土)		緑区合同庁舎
2月22日(土)	午後1時30分～	南保健福祉センター
3月5日(木)		南区合同庁舎
2月29日(土)	午前10時30分～	南区合同庁舎
3月24日(火)		南区合同庁舎

☑電話か、Eメールに10面上の必要事項と入会説明会の希望日、希望の会員種別を書いて、ファミリー・サポート・センター(☎042-730-3885 ☐famisa@city.sagamiharashishakyo.or.jp)へ

### 友好都市・無錫市との 35周年記念事業のPR団体

中国・無錫市との友好都市締結35周年の周知の一環として、各自が主催するイベントを周知する際、「相模原市・無錫市友好都市締結35周年記念」と表示してくれる企業・団体を募集  
☑市民が参加するイベントなどを主催する民間事業者、市民団体  
☑取扱要綱に付いている承認申請書を直接か郵送、ファクス、Eメールでシティセールス・親善交流課(〒252-5277 中央区中央2-11-15 ☐042-815-2340 ☐pr@city.sagamihara.kanagawa.jp)へ  
※詳しくは、同課にある取扱要綱(市ホームページにも掲載)をご覧ください。

### フリーマーケット出店者

☑3月1日(日) 午前10時～午後2時(雨天中止)  
☑橋本台りサイクルスクエア駐車場  
☑市内在住の18歳以上=38組(抽選)  
※高校生は保護者同伴  
費1,500円  
※1組1区画(約2.5m×5m)  
☑2月13日(必着)までに、往復はがき(同一住所1枚)に10面上の必要事項、販売品目、参加人数(中学生以上)を書いて、市美化運動推進協議会事務局(資源循環推進課内 〒252-5277 中央区中央2-11-15 ☎042-769-8334)へ  
※団体・業者の出店、飲食物・電気製品・手作り品・仕入れた物品などの販売不可。家庭から出る不用品のリユースに限る

12面につづく





はがき・ファクス・Eメールなどで申し込むとき



必要事項 ①希望する催し名 ②住所 ③氏名(ふりがな) ④年齢 ⑤電話番号を記入

11面のつづき

しろやま得の市 出店者

食品や農産物、手作り工芸品など
時3月22日(日)午前10時～午後1時30分
会城山総合事務所前道路
定35組(抽選)
費2,500円(商工会員は2,000円)
申2月3日～25日(必着)に、城山商工会にある申込書(同会ホームページにも掲載)を同会(☎042-782-3338)へ

会計年度任用職員

①市民税課の事務補助員

Table with 2 columns (1, 2) and rows for content, term, duties, salary, and applicants.

申2月14日(必着)までに、履歴書(写真貼付)を直接か郵送で市民税課(〒252-5277 中央区中央2-11-15)へ ※後日、面接あり

②青少年相談センターの事務補助員

任期 4月～令和3年3月(更新あり)
勤務 週4日(月曜日要勤務)で、午前8時30分～午後5時
賃金 時給1,065円
対 Excelを使った事務経験がある人
定 1人(選考)

申2月3日～7日(必着)に、履歴書(写真貼付)を直接か郵送で青少年相談センター(〒252-0239 中央区中央3-13-13 ☎042-769-8285)へ ※書類選考合格者は面接あり

③技能補助員

窓口・電話対応、事務作業、現場確認など
任期 4月～令和3年3月(更新あり)
勤務 月～金曜日(祝日等を除く)のうち週4日で、午前8時30分～午後5時
勤務場所 公園課、市内各公園
賃金 時給1,065円
対 パソコン操作・軽作業ができる人
定 3人(選考)

申2月14日(必着)までに、履歴書(写真貼付)を直接か郵送で公園課(〒252-5277 中央区中央2-11-15)へ ※後日、面接あり

④総合学習センターの事務・施設管理補助員

任期 4月～令和3年3月(更新あり)
勤務 月13日程度(土・日曜日、祝日等の勤務含む)で、午前8時45分～午後10時のうち指定する6時間の交代勤務
賃金 時給1,065円
対 生涯学習に意欲関心がある人、パソコン操作・軽作業ができる人
定 若干名(選考)
申2月12日(必着)までに、履歴書(写真貼付)を直接か郵送で生涯学習センター(〒252-0239 中央区中央3-12-10 ☎042-756-3443)へ ※後日、面接あり

青少年街頭指導員

街頭・下校指導、民生委員・児童委員・保護司との連携など
勤務 週3日で1日6時間
勤務場所 学校教育課
報酬 月額13万7,100円
※期末手当、通勤費支給あり
対 次のいずれかに該当する人 ○教員免許があり、学校勤務の経験がある ○警察勤務の経験がある=2人(選考)
申2月3日～17日(必着)に、直接か郵送で、履歴書(写真貼付)と応募資格を証明する書類(写し)を学校教育課(〒252-5277 中央区中央2-11-15)へ ※2月25日(火)か26日(水)に面接あり

①児童育成支援員 ②児童育成支援補助員

放課後などの児童の遊びや生活面の指導、見守りなど
勤務 ①週3～5日程度②週3日程度(シフト制。夏休み期間だけでも可)
勤務場所 こどもセンター、児童クラブ、児童館
賃金 ①時給1,151円②時給1,065円
※期末手当(勤務状況による)、通勤費(規定による)など支給あり
対 ①保育士、幼稚園、小・中学校・高校教諭の資格が児童クラブなどで2年以上の実務経験がある人
面接試験 申2月8日(土) 会市役所会議室棟・職員会館
申前日までに、こども・若者支援課、各こどもセンター・児童クラブ・児童館・公民館(沢井を除く)・図書館にある申込書(市ホームページにも掲載)を直接、同課(☎042-769-9227)へ ※詳しくは、市ホームページをご覧ください。

審議会などの委員

①スポーツ推進審議会委員
スポーツの推進に関する重要事項についての調査・審議
任期 4月～令和4年3月(会議は年2回程度)
担当課 スポーツ課

②地域福祉推進協議会委員
地域福祉計画に基づく施策の実施状況について調査・審議
任期 4月～令和4年3月(会議は年3回程度)
担当課 地域福祉課

③観光振興審議会委員
観光振興計画に基づく施策の実施状況について調査・審議
任期 4月～令和4年3月(会議は年2回程度)
担当課 商業観光課

④都市計画審議会委員
都市計画に関する事項の調査・審議
任期 4月～令和4年3月(会議は年4回程度)
担当課 都市計画課

市内在住の18歳以上(本市の他の審議会などの委員・職員・議員を除く)
定 ①②各2人③1人④3人(選考)
申2月3日～①17日②20日③21日④28日(必着)に、各担当課・行政資料コーナー・まちづくりセンター(橋本・城山・本庁地域・大野南を除く)・出張所・公民館(沢井を除く)・図書館、市立公文書館にある応募申込書(市ホームページにも掲載)を、直接か郵送、ファクス、Eメールで各担当課(〒252-5277 中央区中央2-11-15)へ

市立小・中学校などの給食関係非常勤職員の登録者

①栄養士
学校給食の栄養・献立作成・物資購入・アレルギー除去など。要栄養士免許
勤務 週5日程度で、午前8時30分～午後5時のうち指定する5時間半か、7時間45分

②給食受入作業員
搬送される給食の受け入れ、児童への受け渡し、残飯整理など。主に緑区
勤務 週2・3日で、午前9時～午後5時のうち指定する4時間

賃金 ①時給1,274円(予定)②時給1,065円
申2月3日～14日に電話予約の上、直接、学校保健課(☎042-769-8283)へ ※申込時に簡単な面接あり

さがみはらプログラミングコンテスト予選参加者

書類選考により、3月29日(日)に行われる本選の出場者(20人以内)を決定
部門 ソフト・ロボット部門、SDGs部門
申2月28日までに、同イベントホームページの専用フォームから申し込んでください。
※詳しくは同ホームページをご覧ください。
問産業会館(☎042-704-9888)

写真で相模原を記録しよう 応募作品

市民桜まつりで展示する、市内の自然や街並みなどを写した作品
対平成31・令和元年中に撮影したキャビネ判か2L判のカラー・白黒写真
※応募は1人10点まで。額入り不可
申2月20日(必着)までに、住所、氏名、電話番号、題名、撮影年月日・場所を書いた紙を裏に貼った作品を、直接か郵送で、写真で相模原を記録する会の石井肇さん(〒252-0202 中央区淵野辺本町2-2-18 ☎042-753-2769)へ

イベント

企画展「大正」という時代

国勢調査など、現代の基礎となる制度が作られた時代の、本市の資料を展示
時2月4日(火)～3月29日(日)午前8時45分～午後5時
会市立公文書館
問同館(☎042-783-8053)

みかん湯

時2月4日(火)午前10時30分～午後4時
会新磯ふれあいセンター
費260円(65歳以上・中学生以下130円、障害者は無料(要証明書))
※希望者は直接会場へ
※希望者が多数の場合は当日整理券を配布
問同センター(☎046-255-1311)

凧作り教室

簡単にできるダイヤ凧作り
時2月22日(土)午後1時30分～4時
会相模の大凧センター
定20人(申込順)
※未就学児は保護者同伴
費500円(材料費含む)
申直接か電話、ファクスに12面上の必要事項を書いて、同センター(☎046-255-1311 ☎046-255-1361)へ

たのしさアップ! おいしさアップ! 食育フェア

食の大切さを楽しみながら学べる体験ブースやゲームなど
時2月15日(土)午前10時～午後3時
会アリオ橋本1階アクアガーデン(緑区大山町)
※希望者は直接会場へ
問健康増進課

お茶会～外国人との交流の広場～

イタリア出身の人による母国のお話やイタリアの歌の演奏など
時2月16日(日)午前10時～正午
会ソレイユさがみ
定70人(先着順)
※希望者は直接会場へ
費100円(中学生以下無料)
問さがみはら国際交流ラウンジ(☎042-750-4150)

おもちゃもつたいないセンター & おもちゃの病院

使わなくなったおもちゃと会場にあるおもちゃの交換や、壊れたおもちゃの修理
時2月16日(日)午前10時～午後3時
会環境情報センター
※希望者は、おもちゃを持って直接会場へ
問同センター(☎042-769-9248)

あじさい大学の催し

学生交流発表会
同大学で学んだ学生が民謡や詩吟、コーラスを披露
時2月19日(水)午前10時～午後3時30分
会あじさい会館
学生交流作品展
同大学で学んだ学生の書道、水彩画、油絵、版画、手芸などを展示
時2月28日(金)～3月2日(月)午前10時～午後5時(3月2日は午後3時まで)
会相模原市民ギャラリー
※希望者は直接会場へ
問市シルバー人材センター(☎042-753-7373)

市文化財展 伝えていきたい 相模原の自然と文化

市域の自然や歴史を調査・研究している市民団体などによる展示と発表

Table with 2 columns: Content, Date/Time

会ミウヰ橋本6階(緑区橋本)
問文化財保護課

小原の歴史と桂林寺での座禅体験・建長寺直伝のけんちん汁を味わうウォーキング(約7km)

甲州道中や小原宿本陣などを巡る
時3月7日(土)
集合 午前9時30分=相模湖駅
解散 午後4時=小原宿本陣
対中学生以上
定30人(申込順)
費2,000円
申2月25日(必着)までに、はがきかファクスに12面上の必要事項を書いて、相模湖まちづくりセンター(〒252-5162 緑区与瀬896 ☎042-684-3618 ☎042-684-3240)へ

●電話番号の記載がない記事の問い合わせは 市役所 ☎042-754-1111(代)

### おいしい紅茶の楽しみ方 &交流会

ゆったりとお茶を飲みながら話ができる情報交換の場  
時2月29日(土)午前10時~正午  
会ユニコムプラザさがみはら  
対ひとり親家庭の保護者  
定20人(申込順)  
※未就学児(2歳以上)の保育あり(要予約)  
費300円(茶菓子代)  
申2月3日~20日に、電話で市ひとり親家庭福祉協議会(☎042-755-6612)へ

### 筋膜リリース ~全身の筋膜をほぐそう~(全4回)

時3月4日~25日の毎週水曜日 午前10時~11時  
会相模原ギオンアリーナ(総合体育館)  
対15歳以上(中学生を除く)  
定25人(抽選)  
費3,000円  
申2月20日(必着)までに、往復はがき(1人1枚)に12面上の必要事項を書いて、同所(〒252-0328 南区麻溝台2284-1 ☎042-748-1781)へ

### 相模原商工会議所女性会 チャリティゴルフ大会

会員以外も参加可。収益金の一部を台風により被害を受けた市内の被災地へ寄付  
時3月18日(水)  
会津久井湖ゴルフ倶楽部(緑区三ヶ木)  
定30組(申込順)  
費3,000円(別途プレー費1万5,180円)  
申2月7日までに、相模原商工会議所ホームページから申し込んでください。  
同商工会議所共済検定課(☎042-753-8134)

## 講演・講座

### Net119緊急通報システムをご存知ですか? ~もしもの時の安心に~

音声による緊急通報が困難な人を対象にした緊急通報システムの研修会  
時2月16日(日)午後1時~4時  
会市民会館第1大会議室  
対市内在住か在勤・在学の人  
定80人(先着順)  
※希望者は直接会場へ  
※手話通訳・要約筆記あり  
同市障害児者福祉団体連絡協議会(☎042-755-5282)

### パソコン教室

①子どもプログラミング無料体験	②PC無料体験	③子どもプログラミングプレ無料体験
日にち	時間	
2月5日(水)・19日(水)、3月4日(水)	午後5時30分~6時30分	
① 2月8日~29日の毎週土曜日	午後2時~3時	
② 2月6日(水)・12日(水)・13日(木)・14日(金)・20日(木)・21日(金)・26日(水)・28日(金)	午前9時30分~午後4時20分(1回50分)	
③ 2月5日(水)・6日(木)・12日(水)・20日(木)・25日(火)、3月4日(水)	午後4時30分~5時	

会産業会館  
対①小学校3年生~中学生②どなたでも  
③年中~小学校2年生  
定各5人(申込順)  
申電話で同館(☎042-704-9888)へ

### 保育の就職支援セミナー(全2回)

市内の養成校の先生や現役の保育士による講演  
時2月15日(土)・22日(土)午前10時~午後3時  
会ソレイユさがみ  
対保育士、市内の保育所などに就職を希望している人  
定40人(申込順)  
※未就学児の保育あり(定各5人(申込順)。2月7日までに要予約))  
申2月3日~13日に、電話かEメールで市就職支援センター(☎042-700-1618) shushokushien@sagamihara-city.jp)へ

### ①保育の仕事 就職支援セミナー ②合同就職相談会

現役の保育士による講演と個別相談会  
時2月29日(土)①午後0時30分~1時30分 ②午後1時30分~3時30分  
会ソレイユさがみ  
対保育所などで働きたい人  
定①30人(申込順) ※②は直接会場へ  
※未就学児の保育あり(定12人(申込順) 2月17日までに要予約)  
申2月28日までに、電話かファクス、Eメールに住所、氏名(ふりがな)、電話番号かEメールアドレス、②への参加・保育希望の有無を書いて、かながわ保育士・保育所支援センター(☎045-320-0505 FAX045-313-4590) hoiku\_jinzai@knsyk.jp)へ

### 求職者支援講座 入門プログラミング

就職に役立つ業界情報の解説とプログラミングのデモンストレーション  
時2月13日(木)午後2時~4時  
会ソレイユさがみ  
定15人(申込順)  
申2月3日~12日に、直接か電話で、市就職支援センター(☎042-700-1618)へ

### 応急手当教室

日常生活での事故防止や、手当での方法、AEDの操作方法など  
時2月25日(火)午前10時30分~11時30分  
会老人福祉センター溪松園  
対市内在住の60歳以上  
定15人(申込順)  
申2月24日までに、直接か電話で同園(☎042-761-9291)へ

### グリーンカレッジつくい冬期講座 デッサンの無いやさしい水彩画を楽しもう(全3回)

時2月25日(火)、3月3日(火)・10日(火) 午前10時~正午  
会津久井中央地域センター  
対18歳以上(高校生を除く)  
定20人(抽選)  
費700円  
申2月15日までに、直接か電話で津久井生涯学習センター(☎042-784-2400)へ

### 精神・発達障害者 しごとサポーター養成講座

精神・発達障害の基礎知識や、一緒に働く上でのポイントを学ぶ  
時2月27日(木)午後2時~4時30分  
会サン・エールさがみはら  
対事業主や従業員など  
定20人(申込順)  
申2月3日~14日に、電話で雇用政策課(☎042-769-8238)へ

### さがみはら生物多様性シンポジウム 身近な生物多様性を考える ~次世代へつなぐために~

うな井の未来をテーマとした基調講演と、学生による事例発表  
時2月29日(土)午後1時30分~4時20分  
会相模原教育会館(中央区富士見)  
講吉永龍起さん(北里大学海洋生命科学部准教授)  
定130人(申込順)  
申2月19日までに、電話で市コールセンター(☎042-770-7777)へ

### さがみはら地域ポータルサイト活用講座

同ポータルサイトに掲載する団体ホームページの制作方法と相談会  
時3月5日(木)・10日(火)午後1時30分~4時30分  
会産業会館  
定各10人(申込順)  
申開催日前日までに、さがみはら市民活動サポートセンター、総合学習センター、各公民館(沢井を除く)にある申込用紙(同ポータルサイトホームページにも掲載)を同ポータルサイト事務局の鮎川さん(☎090-4613-7931)へ

### 食品ロス削減講演会

昨年度ジャパンSDGsアワードを受賞した市内企業が、食品ロス削減の取り組みや国内外の課題について講演  
時3月6日(金)午後2時~3時30分  
会市民会館第2大会議室  
定70人(申込順)  
申3月1日までに、電話で市コールセンター(☎042-770-7777)へ

### さがまちカレッジ

講座名	日時	費用
あなたの健康法、ホントに効くの? ~現代の養生訓を考える~	3月15日(日) 午前10時~正午	なし
ミュージカルの心理劇Ⅳ -ブッチー二原作のミュージカル(全3回)	3月23日(月)・26日(木)・30日(日) 午後2時~3時30分	2,500円

会相模女子大学(南区文京)  
定各50人(申込順)  
申各まちづくりセンター(橋本・本庁地域・大野南を除く)・公民館などにある申込用紙を郵送かファクスで、さがまちコンソーシアム事務局(☎042-747-9038)へ  
※同コンソーシアムホームページからも申し込みます。

## 読者のひろば

催し 費用の記載がない場合は無料です。

●講演 困難と闘う全ての人へ ~「だから無理」より「じゃあどうする?」の方が面白い!!~ 2月14日(金)午後6時~7時30分、相模原教育会館(中央区富士見)。定員100人(先着順) 同会館平尾(☎042-758-2190)  
●講演 万葉集は日本の宝! ~世界に誇る文化遺産~ 2月16日(日)午前10時~正午、ユニコムプラザさがみはら。定員180人(先着順)、費用500円 同山田(☎090-4709-5585)

●講演 介護をするあなたへ -高齢者の転倒事故はどこで、どんな時に起きているか- 2月21日(金)午後2時~3時30分、ソレイユさがみセミナールーム2。定員50人(申込順) 申ファクスで上村(☎042-761-1890)

●親子きつおん交流会 講演「きつおんのある子どものために保護者ができること」ほか 3月15日(日)午前10時~正午、ユニコムプラザさがみはら。定員180人(先着順) 対象はきつおんがある高校生までの子とその保護者 同村田(☎090-7813-4347)

仲間 会費などは個別にお問い合わせください。

●社交ダンス 毎週水曜日午後1時、田名

公民館。初心者歓迎 同北(☎090-4664-9981)

●社交ダンス 毎週月曜日午前10時、産業会館。初心者歓迎・見学可 同伊藤(☎080-5688-0339)

●俳句 毎月第3水曜日午後1時、串川ひがし地域センター。初心者歓迎 同重野(☎042-784-2579)

●健康体操 毎週火曜日午前10時、総合学習センターほか。見学・体験可 同岡崎(☎042-752-6249)

募集 参加条件など詳しくは お問い合わせください。

●おもしろ科学くらぶ参加者 身近な材料を使った科学の実験や、科学館の見学など月2回土曜日か日曜日午前9時~正午、大

野北公民館ほか。対象は科学が好きな小学校3~5年生。定員10人(申込順)、費用月額300円(材料費) 申2月20日までに、電話で楠瀬(☎042-773-4215)へ

応募は発行日の3週間前まで 掲載を希望する場合は住所、氏名(ふりがな)、電話番号、掲載希望号、「読者のひろば」と書いて、原稿を郵送かファクスで広聴広報課(〒252-5277 中央区中央2-11-15 FAX042-753-7831)へ。市ホームページの「電子申請」からも申し込みます。

催しは過去6カ月以内、仲間は過去1年以内に掲載された団体は応募できません。掲載は抽選(仲間は希望号と次号の2回)。掲載の場合は、発行日の10日前ごろに連絡します。不掲載の連絡、原稿の返却はしません。



# 施設の催し



はがき・ファクス・Eメール  
などで申し込むとき

必要事項 ①希望する催し名 ②住所  
③氏名(ふりがな) ④年齢 ⑤電話番号 を記入



会場・お問い合わせは原則各施設です。休所日は各施設のホームページをご覧ください

## 相模大野図書館

〒252-0303 南区相模大野4-4-1 ☎042-749-2244

### 読み聞かせサークルのための勉強会〈全2回〉

紙芝居実演家による表現方法などについての講義と、図書館の近隣で活動する読み聞かせサークルによる活動事例の発表  
 時 2月19日(水)・26日(水) 午前10時~正午  
 定 50人(申込順)  
 申 2月18日までに、直接か電話で同館へ

## 市立図書館

〒252-0233 中央区鹿沼台2-13-1 ☎042-754-3604

### 紙芝居作家やべみつのりさんが語る「紙しばいとぼく」

紙芝居との出会いや海外での活動などのトークショーと紙芝居の実演  
 時 2月22日(土) 午後1時~2時30分  
 定 150人(先着順)  
 ※希望者は直接会場へ

### 歴史講座「明智光秀とその時代」〈全2回〉

日にち	テーマ	講師
3月1日(日)	明智光秀と戦国の地域社会	福島克彦さん(大山崎町歴史資料館館長)
3月8日(日)	本能寺の変と小田原北条家	黒田基樹さん(駿河台大学教授)

時 午後1時30分~3時30分  
 定 180人(申込順)  
 費 500円  
 申 2月9日から、費用を持って直接、大野北公民館(☎042-755-6601)へ(申し込み時にチケットを配布)

## 市立博物館

〒252-0221 中央区高根3-1-15 ☎042-750-8030

### 学芸員講話 in プラネタリウム

#### 「博物館から覗いた宇宙」「2020年の主な天文現象」

時 2月23日(祝) 午後2時30分~4時30分  
 定 200人(先着順)  
 ※希望者は直接会場へ

### いろいろな砂を顕微鏡で見よう

日本各地の河原・海岸、南極などの砂を顕微鏡で観察。砂が入った記念カードも作成  
 時 2月23日(祝) 午前10時~午後4時  
 ※希望者は直接会場へ(入退場自由)

### 星空観望会(3月)

口径40cmの天体望遠鏡や大型双眼鏡などで、見頃の天体を眺める  
 時 3月21日(土) 午後7時~9時  
 定 120人(申込順。1組4人まで。同世帯は人数制限なし)  
 ※中学生以下は保護者同伴  
 申 開催日前日までに、電話で市コールセンター(☎042-770-7777)へ

## 旧石器ハテナ館

〒252-0245 中央区田名塩田3-23-11 ☎042-777-6371

### 毎月第3日曜日は体験教室の日! 土器作り

縄文時代に作られた土器の使い方などを学ぶ  
 時 2月16日(日) 午後2時~4時  
 対 小学校4年生以上=30人(申込順)  
 ※小学生は保護者同伴  
 費 300円(材料費)  
 申 直接か電話で、同館へ

## 吉野宿ふじや

〒252-0183 緑区吉野214 ☎042-687-5022

### 吉野宿ふじや企画展「甲州道中一相模湖・藤野・上野原一おひな様」展

時 2月15日(土)~3月15日(日) 午前10時~午後4時 ※月曜日(祝日等を除く)は休館日  
 関連イベント 紙のひな人形づくり  
 時 2月22日(土)、3月1日(日)・15日(日) 午後1時30分~3時30分  
 定 30人(先着順) ※希望者は直接会場へ  
 申 市立博物館(☎042-750-8030)

## さがみはらグリーンプール

〒252-0242 中央区横山5-11-1 ☎042-758-3151

教室名	日にち	時間	対象	定員(申込順)	費用
①初心者 クロール息継ぎ 練習	2月17日(月)	午後1時30分 ~2時30分	18歳以上 (高校生を除く)	30人	500円
②ジュニア はじめての水泳 水慣れ ~顔付け練習		午後4時~5時	おむつが取れ ている3歳以上 の未就学児	20人	各 250円
③ジュニア はじめての水泳 水慣れ ~バタ足練習		午後5時30分 ~6時30分	小学生	40人	
④ジュニア 苦手克服水泳 (全3回)	2月18日(火)・ 19日(水)・20日(木)	午後4時~5時	水慣れ、けのび が苦手な3歳以上 の未就学児	25人	各 1,530 円
		午後5時30分 ~6時30分	クロール息継ぎ、 クロール、 平泳ぎが苦手 な小学生	40人	
⑤初心者 クロール(全3回)	2月25日(火)・ 26日(水)・27日(木)	午後4時~5時	水慣れ、けのび が苦手な3歳以上 の未就学児	25人	
		午後5時30分 ~6時30分	平泳ぎ、 バタフライ、 個人メドレーが 苦手な小学生	40人	
⑥初心者 背泳ぎ(全3回)	2月18日(火)・ 25日(火)、3月3日(火)	午後0時30分 ~1時30分	18歳以上 (高校生を除く)	各 30人	各 3,060 円
⑦シルバー 水泳(全3回)	2月19日(水)・ 26日(水)、3月4日(水)	午前11時30分 ~午後0時30分	60歳以上の水 泳初心者		
⑧親子で 平泳ぎ	2月20日(木)・ 27日(木)、3月5日(木)	午後1時30分 ~2時30分	平泳ぎが苦手 な小学生以下 の子どもと その保護者	30組	750円
⑨水中撮影 フォーム チェック	2月24日(金)	午前11時30分 ~午後0時30分	18歳以上 (高校生を除く)	20人	1,530 円(DVD 代含む)
⑩リズム水泳 (全4回)	2月27日(金)	午後3時~4時	小・中学生	各 30人	各 4,080 円
⑪初心者飛び 込み(全4回)		午後7時 ~8時30分	高校生以下		
⑫親子で そろばん	2月29日 ~3月21日の 毎週土曜日	午前10時 ~午後0時30分	小学生とその 保護者	20組	820 円
⑬フラワー アレンジメント	3月8日(日)	午後1時30分 ~3時30分	18歳以上 (高校生を除く)	各 20人	3,060 円
⑭紙バンドで かご作り	3月10日(火)	午前10時 ~午後1時	小学生以上(小 学校3年生以下 は保護者同伴)		1,530 円

申 開催日①~⑪当日⑫⑭前日⑬3月6日までに、直接か電話で同プールへ

## 障害者支援センター松が丘園

〒252-0223 中央区松が丘1-23-1 ☎042-758-2121

### 手話講座

テーマ	日にち	時間
①中級(全38回)	4月17日~令和3年3月5日の原則毎週金曜日、 3年2月6日(土)、3月13日(土) (予備日11月6日(金)、3年3月5日(金))	午後7時30分 ~9時30分
②フォローアップ (全38回)	4月8日~3年3月10日の原則毎週水曜日 (予備日10月21日(水)、3年2月17日(水))	午前10時~正午

会 ①けやき体育館 ②障害者支援センター松が丘園  
 対 市内在住の18歳以上で、①手話経験が1年以上ある人 ②手話経験が2年以上あり、  
 聴覚障害者と手話による日常会話ができる、県手話通訳者養成コースを受講する  
 意思がある人=①30人②15人(選考)  
 費 ①3,300円(テキストを持っていない人のみ)  
 申 ①3月13日②2月28日(必着)までに、同館か、同園にある申込書(同園ホームペ  
 ージにも掲載)とはがき(選考結果通知に使用)を同園へ  
 ※詳しくは、同館か同園にある募集要項が同園ホームページをご覧ください。



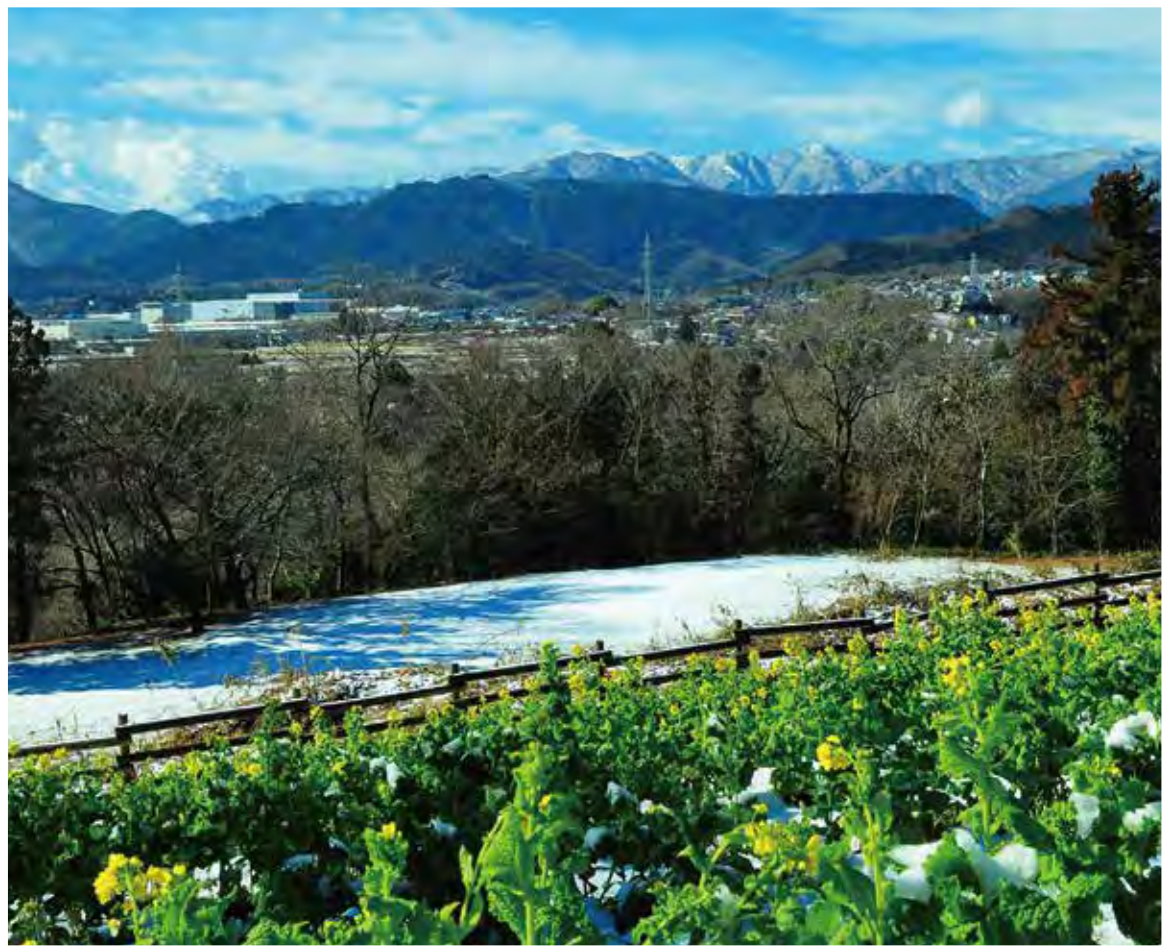


# 発見! サガミズーム このまちが スキ 風景編

毎月1日号で相模原市の「スキ」を綴ります  
このまちを、もっと知りたい!好きになりたい!  
毎月1日号では、風景や人物を通して、  
私たちの日常がちょっとした宝物になるような  
まちの魅力を発見・紹介していきます。

- 冬枯れの景色が  
少しずつ色づく
- 薄雪の朝に  
揺れる菜の花
- 遠く丹沢の峰を  
照らす日差しは暖かい
- 春は、もうすぐ

vol.4 県立津久井湖城山公園 × 春待つ菜の花



### Information

県立津久井湖城山公園  
(緑区根小屋)

城山ダムの両岸と戦国時代の山城である津久井城跡を利用した公園。約77.7haの広い敷地では、遊具や季節の花々を満喫しながら、戦国時代の名残に思いを馳せることができる。展望広場は、写真のように丹沢の山々を望む絶好のスポットとして親しまれている。



問広聴広報課 ☎042-769-8200