

みどり区 さがみ らほ 広報

NO.1417
毎月
1日・15日発行
9/15
2019
令和元年
SAGAMIHARA

LINE UP 今号の主な内容

- 今年も開催！さがみはらスイーツフェスティバル …… 2
- 介護サービスの料金体系が変わります …… 3
- マナーを守ってペットと暮らしましょう …… 4
- みどり区版 …… 12

発行 ● 相模原市 〒252-5277 相模原市中央区中央2丁目11番15号
編集 ● 総務局渉外部広報課 ☎042-769-8200
ホームページ ● <http://www.city.sagamihara.kanagawa.jp/>
携帯端末用 ● <http://mobile.city.sagamihara.kanagawa.jp/>

市の手続き、イベントや施設のお問い合わせに…

相模原市コールセンター
午前8時～午後9時 年中無休
☎042-770-7777



いろいろな国の人と
友達になりたいな

みどり区TOPICS

相模湖でボート競漕大会が開催されます

昭和32年から開催されている歴史のある大会「相模湖レガッタ」と、地域で結成されたチームが団結力を競う「市民レガッタ」が開催されます。それぞれ魅力のある大会ですので、この機会に相模湖を訪れてみませんか。

相模湖レガッタ 時9月21日(土)・22日(日) 午前8時30分から
市民レガッタ 時9月29日(日) 午前8時30分から
会 県立相模湖漕艇場

問 スポーツ課津久井地域班 ☎042-684-3257

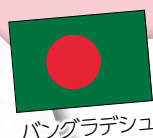


もっと知りたい 分かり合いたい お互いの気持ち



タイ王国

อยากเป็นเพื่อน
กับคนไทย
日本人と友達になりたい



バングラデシュ
人民共和国

জাপানীজ ভাষা শেখা
করতে চাই।
日本語を学びたい



中華人民共和国

互相尊重 互相理解
文化や習慣についてお互いに理解し合いたい



言葉が通じなくても
何か手助けできないかな～

外国人と交流を
深める場所が欲しい！



アメリカ合衆国

What's the easiest
place to get information
about the city?
市の情報を手軽に調べたい



スペイン王国

Me gustaría tener
información sobre
prevención de desastres
en el idioma que entiendo
防災情報を
自分ができる言葉で知りたい！



フィリピン共和国

Magkaroon ng mapag-tatanganan
kapag may kailangan o hindi alam.
分からないことを聞けるところが欲しい！



現在、市内に暮らす外国人は約1万5,000人で、今後も増加する見込みです。文化や習慣が違う外国人市民と、共に笑顔で暮らしていくにはどうしたらよいか、この機会に一緒に考えてみませんか。

詳しくは、6・7面をご覧ください

問 シティセールス・親善交流課 ☎042-707-7045

ちゅうおう区 さがみ ら は

広報

NO.1417
毎月
1日・15日発行
9/15
2019
令和元年
SAGAMIHARA

LINE UP 今号の主な内容

- 今年も開催！さがみはらスイーツフェスティバル …… 2
- 介護サービスの料金体系が変わります …… 3
- マナーを守ってペットと暮らしましょう …… 4
- ちゅうおう区版 …… 12

発行 ● 相模原市 〒252-5277 相模原市中央区中央2丁目11番15号
編集 ● 総務局渉外部広聴広報課 ☎042-769-8200
ホームページ ● <http://www.city.sagamihara.kanagawa.jp/>
携帯端末用 ● <http://mobile.city.sagamihara.kanagawa.jp/>

市の手続き、イベントや施設のお問い合わせに…

相模原市コールセンター
午前8時～午後9時 年中無休
☎042-770-7777



いろいろな国の人と
友達になりたいな

ちゅうおう区TOPICS

運転適性検査、認知・判断力診断講習を開催します

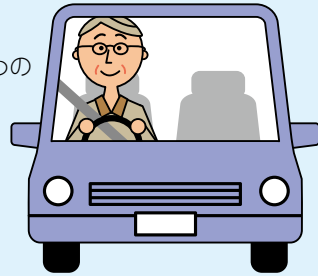
県警察本部から心理職の講師を招き、加齢に伴う身体機能の変化を自覚するためのペーパーテストによる検査や講習を行います。

時 10月9日(水)・10日(木) 午前9時30分～11時45分

会 けやき会館

対 区内在住で運転免許を持つ65歳以上の人 = 各25人(申込順)

用 開催日前日までに、電話で中央区役所地域振興課(☎042-769-9801)へ

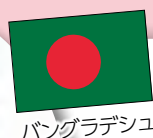


もっと知りたい 分かり合いたい お互いの気持ち



タイ王国

อยากเป็นเพื่อน
กับคนไทย
日本人と友達になりたい



バングラデシュ
人民共和国

জাপানীজ লেখাপড়া
করতে চাই।
日本語を学びたい



中華人民共和国

互相尊重 互相理解

文化や習慣についてお互いに理解し合いたい



アメリカ合衆国

What's the easiest
Place to get information
about the city?
市の情報を手軽に調べたい



言葉が通じなくても
何か手助けできないかな～



外国人と交流を
深める場所が欲しい！



スペイン王国

Me gustaría tener
información sobre
prevención de desastres
en el idioma que entiendo
防災情報を
自分ができる言葉で知りたい！



フィリピン共和国

Magkaroon ng mapag-tatanganan
kapag may kailangan o hindi alam.
分からないことを聞けるところが欲しい！



現在、市内で暮らす外国人は約1万5,000人で、今後も増加する見込みです。
文化や習慣が違う外国人市民と、共に笑顔で暮らしていくにはどうしたらよいか、
この機会に一緒に考えてみませんか。

詳しくは、6・7面をご覧ください

問 シティセールス・親善交流課 ☎042-707-7045

みなみ区 さがみ らほ

広報

NO.1417
毎月
1日・15日発行
9/15
2019
令和元年
SAGAMIHARA

LINE UP 今号の主な内容

- 今年も開催！さがみはらスイーツフェスティバル …… 2
- 介護サービスの料金体系が変わります …… 3
- マナーを守ってペットと暮らしましょう …… 4
- みなみ区版 …… 12

発行 ● 相模原市 〒252-5277 相模原市中央区中央2丁目11番15号
編集 ● 総務局渉外部広報課 ☎042-769-8200
ホームページ ● <http://www.city.sagamihara.kanagawa.jp/>
携帯端末用 ● <http://mobile.city.sagamihara.kanagawa.jp/>

市の手続き、イベントや施設のお問い合わせに…

相模原市コールセンター
午前8時～午後9時 年中無休
☎042-770-7777



いろいろな国の人と
友達になりたいな

みなみ区TOPICS

南区少年野球秋季大会 開幕！

小学生球児たちが優勝を目指して、南区少年野球秋季大会に臨みます。練習を積み重ね、全力でプレーする球児たちに、皆さんの熱い声援をお願いします。

時9月21日(土)～11月3日(祝)の毎週土・日曜日
※雨天などにより順延になる場合があります。試合会場や結果など、詳しくは市少年野球協会ホームページをご覧ください。

☎南区役所地域振興課 ☎042-749-2135



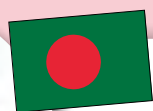
もっと知りたい 分かり合いたい お互いの気持ち



タイ王国

อยากเป็นเพื่อน
กับคนไทย
ญี่ปุ่น

日本人と友達になりたい



バングラデシュ
人民共和国

জাপানীজ লেখাপড়া
করতে চাই।

日本語を学びたい



中華人民共和国

互相尊重 互相理解

文化や習慣についてお互いに理解し合いたい



アメリカ合衆国

What's the easiest
Place to get information
about the city?

市の情報を手軽に調べたい



言葉が通じなくても
何か手助けできないかな～



外国人と交流を
深める場所が欲しい！



スペイン王国

Me gustaría tener
información sobre
prevención de desastres
en el idioma que entiendo

防災情報を
自分ができる言葉で知りたい！



フィリピン共和国

Magkaroon ng mapag-tatanganan
kapag may kailangan o hindi alam.

分からないことを聞けるところが欲しい！



現在、市内で暮らす外国人は約1万5,000人で、今後も増加する見込みです。
文化や習慣が違う外国人市民と、共に笑顔で暮らしていくにはどうしたらよいか、
この機会に一緒に考えてみませんか。

詳しくは、6・7面をご覧ください

☎シティセールス・親善交流課 ☎042-707-7045

旬の情報をお届け!

Hot Info さがみはら



今年も開催!

さがみはらスイーツフェスティバル ~推し土産スイーツ総選挙~



投票期間
10/14(祝)まで

もらってうれしい、贈って喜ばれる、市内の「推し土産スイーツ」を皆さんの投票で選出します。

市内で販売されている スイーツ(菓子・パン)が 投票対象

チェーン店の商品でも、市内限定で販売している商品であれば投票できます。

投票はパソコン スマートフォンから!

同フェスティバル公式ホームページの投票フォームから1人1日1票投票できます。



その場で500円分の スイーツ券が当たる 投票特典も!

発送は後日となります。



結果発表 11月15日(金) 同フェスティバル公式ホームページで発表

〒242-0292 相模原市緑区 関さがみはらスイーツフェスティバル実行委員会事務局(商業観光課内) ☎042-769-8236

スイーツ総選挙だけじゃない! さがみはら菓子まつり

工芸菓子の展示や、市観光親善大使によるじゃんけん大会など盛りだくさん!
時 10月19日(土)・20日(日) 午前10時~午後5時 会 イオン相模原ショッピングセンター(南区古淵)
〒242-0292 相模原市緑区 関市観光協会 ☎042-771-3767

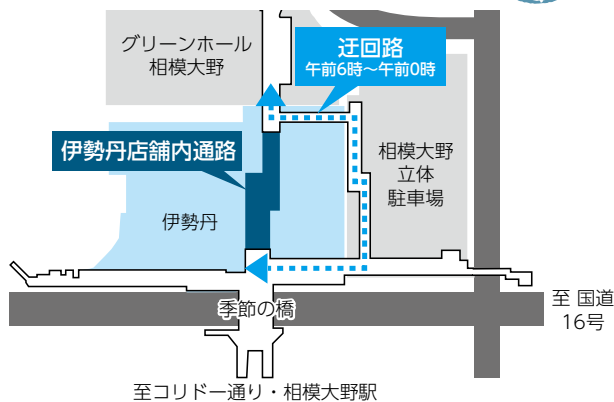


伊勢丹相模原店閉店に伴い 店舗内通路は通行できなくなります

9/30月
午後7時~

9月30日の伊勢丹相模原店の閉店以降は、店舗内の通路が閉鎖されます。当面の間、迂回路として、相模大野立体駐車場内2階の通路を利用してください。

※今後の通路の取り扱いなどについては、決定し次第、本紙でお知らせします。



〒242-0292 相模原市緑区 関都市整備課 ☎042-769-8259



次世代に引き継ぐ淵野辺駅南口周辺 まちづくりオープンハウス

10/14(祝)
15(火)

駅周辺の各所で、パネルを使った淵野辺のまちづくりに関する説明やアンケートを実施します。気軽にご参加ください。

時 10月14日(祝)・15日(火) 午前10時~午後4時
会 淵野辺駅南北自由通路、大野北公民館、鹿沼公園など

※雨天時、鹿沼公園は中止
※希望者は直接会場へ

駅周辺の公共施設の老朽化などが課題に
未来の淵野辺の姿を一緒に考えてみませんか



〒242-0292 相模原市緑区 関都市計画課 ☎042-769-8247

9/21~30 秋の全国交通安全運動期間



見つめ直してみませんか? あなたの運転

高齢者運転免許自主返納サポート制度

誰にとっても人ごとではない、免許証の自主返納

4月に東京都豊島区で発生した死傷事故など、各地で高齢運転者による交通事故が相次いで発生しています。車を運転する人は、運転歴の長さにかかわらず、自分も周りの人も傷つける危険がないか、日常的に意識する必要があります。

自主返納を考えてみませんか~サポート制度の活用を~

自主返納をして運転経歴証明書を手に入れると、利用できるサポートがあります。安全に運転ができていっているうちに、返納のタイミングやサポート制度の活用を検討してみましょう。

- 運転経歴証明書を交付 (※希望者・有料)
- 運転経歴証明書があれば... 大型スーパーなど、県内約140カ所の店舗で商品割引や無料配送サービスが利用できる特典も

返納後は...



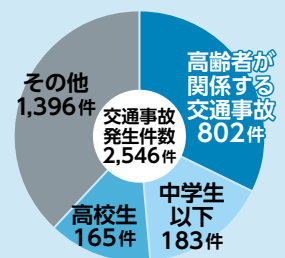
身分証明書としても利用できます



自主返納の手続きは、運転免許センターや、住んでいる地区の警察署で行えます。

“慣れ”や“自信”が危険を招くことも

65歳以上の高齢者が関係する事故は30%を超えます



市内の交通事故発生件数(平成30年)

自分や家族の運転、こんな状況、ありませんか?

✓リストで確認してみましょう

- 車の鍵や免許証などを探し回る
- 道路標識の意味を思い出せない
- スーパーなどの駐車場で自分が止めた車の位置が分からなくなる
- 何度も行っている場所への道順がすぐに思い出せない
- アクセルとブレーキを踏み間違えたことがある
- 曲がるときにウィンカーを出し忘れる
- 車間を一定に保つことが苦手になった
- 急発進や急ブレーキ、急ハンドルなど、運転が荒くなったと言われる

複数当てはまる場合、自分だけで考えず、家族など身の周りの人と一緒に今後の運転について話し合ってみましょう。

関交通・地域安全課 ☎042-769-8229



かながわ働き方改革シンポジウム “御社の働き方改革、間違っていないか?”

10/31(木)

個人のワーク・ライフ・バランスだけでなく組織の業績アップのヒントにもなる講演会とパネルディスカッション
時 10月31日(木) 午後1時30分~4時30分
会 ソレイユさがみ
講 白河桃子さん(相模女子大学客員教授)

定 県内在勤の人 = 150人(申込順)
申 10月25日までに電話で市コールセンター(☎042-770-7777)か、ファクス、Eメールに氏名、電話番号、勤務先名を書いて、雇用政策課(☎042-754-1064) ☐ kyouseisaku@city.sagamihara.kanagawa.jpへ



介護 要支援1・2の人など向け
介護サービスの料金体系が変わります



変更があるのは、介護予防・日常生活支援総合事業のうち、「訪問介護相当サービス」と「通所介護相当サービス」を利用する際に、利用者が支払う料金の体系です。

現行 「1カ月〇〇〇円」の定額払い

変更後 「1回〇〇〇円×1カ月の利用回数」の支払い

※利用回数が多い場合は、1カ月当たりの上限あり

実際の負担額は、この料金の1〜3割です(所得などにより異なる)。



サービス名	利用区分	現行 9月30日まで	変更後 10月1日以降
訪問介護相当サービス 身体介護や生活援助などの ホームヘルプサービス	週1回程度	1万2,661円/月	2,894円/回
	週2回程度	2万5,311円/月	2,937円/回
	週2回超え	4万 151円/月	3,100円/回
通所介護相当サービス 機能訓練やレクリエーション、 送迎などのデイサービス	週1回程度	1万7,359円/月	5時間未満の利用 3,920円/回
			5時間以上の利用 4,005円/回
	週2回程度	3万5,593円/月	5時間未満の利用 4,036円/回
			5時間以上の利用 4,121円/回

? 具体的には、誰が対象なの?

介護保険を利用する際の要介護認定で「要支援1・2」の認定を受けている人が、それに相当する生活機能の低下があると判断された人が対象です。

※介護が必要な状況で「要介護1〜5」の認定を受けている人はこのサービスの対象外です。

- 要支援1 それに相当する人
- 要支援2
- 要介護1
- 要介護2
- 要介護3
- 要介護4
- 要介護5

岡高齢政策課 ☎042-707-7046

イベント 楽しみながら健康に!
健活!さがみはら 健康フェスタ



子どもから高齢者まで誰もが気軽に参加できる、心と体の健康づくりに役立つ情報が盛りだくさんのイベントです。

時 10月19日(土) 午前10時~午後3時

申し込みが必要なイベントはこちら

会場	イベント名	時間	対象・定員
けやき体育館	長野信一先生の体操体験!	午前10時~11時50分	市内在住か在勤・在学の人 =60人(申込順)
衛生研究所	衛生研究所施設見学 ~衛生研究所のお仕事ってなあに?~	午前11時~11時30分 午後2時~2時30分	市内在住かIn勤・在学の人 =各10人(申込順)
ウェルネスさがみはら	医療講演会腎臓のお話	午前10時~11時20分	100人(申込順)
	腎臓病医療相談会	午前11時20分~午後0時30分	14人(抽選)
	心と体のリフレッシュ体操	午後1時30分~3時	市内在住かIn勤・在学の人 =60人(申込順)
	キッズ調剤体験	午前10時20分~11時20分 午後1時20分~2時20分	市内小学校3~6年生 =各6人(申込順)
	骨密度・足底圧測定★	午後1時~3時	市内在住かIn勤・在学の人=100人(抽選)

申 10月14日までに、電話で市コールセンター(☎042-770-7777)へ

★は9月30日(必着)までに、往復はがきに、住所、氏名、電話番号、「健康フェスタ骨密度測定」と書いて、健康増進課(〒252-5277 中央区中央2-11-15)へ

※当日のお問い合わせは同課へ

申し込み不要のイベント

会 ウェルネスさがみはら

この機会に自分の体を知ろう!

- 体組成測定
- 体力測定
- 肌水分測定
- 血管年齢測定
- 肺年齢測定
- 脳年齢測定
- 疲労測定、心の元気圧測定

健康相談もあります

- 歯科・薬の相談
- 時 午後1時~3時
- 医科健康相談
- 時 午後1時30分
- 定 10人(先着順)

楽しく・動く・学ぶ

- 長野信一さんによる体操指導
- 時 正午~午後0時30分
- 賞品が当たるクイズラリー・バルーンアート

岡健康増進課 ☎042-769-8274

保育 お子さんを預けたい人へ
小規模保育施設の合同説明会



市内の小規模保育事業所・家庭的保育事業所・事業所内保育事業所が、施設の紹介や保育内容などを説明します。

区	日時	会場
中央	10月6日(日) 午前9時30分~午後1時30分	あじさい会館
緑	10月19日(土) 午前10時~11時30分	ソレイユさがみ
南	10月20日(日) 午後1時~4時	ユニコムプラザさがみはら

※希望者は直接会場へ

岡市地域型保育事業連絡会の坂井さん ☎090-1539-0919

イベント 乳がん講演会×ピンクライトアップ
乳がんなんて怖くない!



女性がかかるがんの1位は乳がんです。早期発見・早期治療などに役立つ最新情報を、メディアなどでおなじみの乳腺外科医 土井卓子さんがお話しします。



時 10月21日(月) 午後5時~6時30分

会 ウェルネスさがみはら

定 100人(申込順)

申 電話で市コールセンター(☎042-770-7777)へ

10月21日~28日の日没後は、会場の建物を乳がん予防のシンボルカラーのピンクでライトアップします。

注意 冬眠前は、活動が活発に!
身に付けよう クマに出合わないための対策



市内の山中には、クマが生息しています。ハイキングをするときや山間地に行くときは、注意が必要です。特に秋は、冬眠に備え、多くの餌を求めてクマの行動が活発になる季節です。次のような対策を取り、十分に気を付けましょう。

外出時に 出合わないためには

- できるだけ山奥に入らない
- 山間地では2人以上で行動する
- クマが活発に行動する朝夕や霧が出ている時を避ける
- 鈴や笛、ラジオなど音がするものを身に付け、人の存在を知らせる(より高い音のものが有効)

日常生活で クマを引き寄せないためには

- 野山に生ごみを捨てない
 - 野生動物に餌を与えない
 - 庭の木になる柿や栗などの果実は早めに収穫する
 - 生ごみや廃棄果樹、野菜などを適切に処理する
 - 耕作放棄地や草が生い茂っているところは、刈り払いなどを行う
- ※野生動物にとって格好の隠れ場所になります。

もしも出合ってしまったら

- クマを刺激しないための3原則。慌てて立ち上がらない、大声を上げて騒がない、物を投げ付けない
 - 逃げると本能的に追い掛けてくるため、クマに背中を見せて走らない
 - クマに向き合ったまま、動きを見ながらゆっくり後退する
 - 子グマを見つけたらそっと立ち去る
- ※近くに母グマがいて危険です。

クマに関する問い合わせ 岡水みどり環境課 ☎042-769-8242
クマを目撃、痕跡を発見したら 岡津久井地域環境課 ☎042-780-1404
岡津久井警察署(地域課か生活安全課) ☎042-780-0110



旬の情報をお届け!

Hot Info さがみはら

9/20~26 動物愛護週間

お知らせ マナーを守ってペットと暮らしましょう

ペットと幸せに暮らすための4つの約束



最期まで飼い続けられるか 飼う前に家族などと相談する

病気の治療や介護のために 備える

災害への備えと心構えをする

周囲の人に迷惑をかけない よう配慮する



市では、ペットに関する相談会や教室など、快適なペットライフのためのサポートを実施しています

1 子犬・子猫の譲渡会と 飼い方などの相談



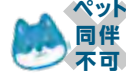
時 10月6日(日)
譲渡会 午後1時~1時30分(雨天決行)
飼い方などの相談 午後1時30分~2時
会 衛生研究所の北側に隣接する建物(中央区富士見1-3-41)
対 市内在住の20歳以上で①譲りたい人②欲しい人、相談は当日、譲渡会で子犬・子猫を譲り受けた人
※①子犬・子猫は生後約2~5カ月で、1週間前までに市獣医師会所属の動物病院で健康チェックと駆虫(実費1,000円から)を受けてください。
※②印鑑と身分証明書類、2,000円(マイクロチップ代・装着費用)が必要です。
※希望者は①午後0時45分②午後1時までに直接会場へ
問 市獣医師会譲渡会事務局(動物病院アニマルライフガード内 ☎042-774-1260)

2 猫の相談会と譲渡面接会



相談会 家庭や地域での猫に関する相談
時 10月1日・15日・29日、11月12日・26日の火曜日 午後2時~4時
会 ウェルネスさがみはら4階会議室1 ※希望者は直接会場へ
譲渡面接会 新たな飼い主を探す譲渡会
時 10月27日(日)、11月24日(日) 午前10時~正午(雨天決行)
会 青少年学習センター
対 市内在住の20歳以上で①譲りたい人②欲しい人
定 ①各10人(申込順。相談会での申し込みが必要)
費 いずれも一部費用負担あり
※②の希望者は身分証明書を持って、直接会場へ
問 生活衛生課 ☎042-769-8347

3 犬のしつけ方教室



講義とモデル犬を使った実演
時 11月9日(土) 午後2時~4時
会 麻布大学(中央区淵野辺)
対 市内在住で、過去に参加したことがない人(19歳以下は20歳以上の同伴者が必要)
定 30組(抽選。1組4人まで)
申 10月15日(必着)までに、往復はがきかEメールに全員の氏名(代表者に○)、代表者の住所・電話番号、相談したい悩みを一つ書いて、生活衛生課(〒252-5277 中央区中央2-11-15 ☎seikatsueisei@city.sagamihara.kanagawa.jp)へ

4 犬のしつけ教室



時 10月5日(土)
小型犬=午前9時~10時・10時15分~11時15分、中・大型犬=午前11時30分~午後0時30分
会 相模湖林間公園
対 市内在住か在勤・在学の人とその愛犬
定 各6組(申込順。1人1頭)
費 各500円(保険料など)
※狂犬病予防注射接種済みを確認できるものが必須です。
申 直接か電話で相模湖林間公園(☎042-685-1330)へ

募集 パブリックコメント ご意見をお寄せください

計画などの策定に当たり、市民の皆さんのご意見を取り入れるための制度です。

(仮称)相模原市簡易水道事業の設置等に関する条例(案)

地方公営企業法および地方公営企業法施行令の規定に基づき、同事業の設置などについて必要な事項を定める新たな条例を制定
担当課 津久井土木事務所(藤野班)
〒252-5152 緑区小淵2000
☎042-687-5512
FAX 042-687-5688
✉t-doboku@city.sagamihara.kanagawa.jp

(仮称)相模原市無料低額宿泊所の設備及び運営に関する基準を定める条例(案)

社会福祉法の改正および無料低額宿泊所の設備および運営に関する基準の制定に伴い、同宿泊所の基準を定めるもの
担当課 地域福祉課
〒252-5277 中央区中央2-11-15
☎042-707-7021
FAX 042-759-4395
✉chiikifukushi@city.sagamihara.kanagawa.jp

相模原市ホテル等建築の適正化に関する条例の改正(案)

ホテルなどの建築の適正化に関し必要な事項を定める条例の一部改正を行うもの
担当課 建築・住まい政策課
〒252-5277 中央区中央2-11-15
☎042-769-8253
FAX 042-757-6859
✉kenchikusumai@city.sagamihara.kanagawa.jp

相模原市建築基準条例の改正(案)

長屋の構造に関し規定の一部改正を行うもの
担当課 建築審査課
〒252-5277 中央区中央2-11-15
☎042-769-8255
FAX 042-757-6859
✉ke-shinsa@city.sagamihara.kanagawa.jp

資料の閲覧・配布場所 各担当課・行政資料コーナー・まちづくりセンター(橋本・城山・本庁地域・大野南を除く)・出張所・公民館(沢井を除く)・図書館、市立公文書館
※市ホームページにも掲載

意見の提出 9月17日~10月16日(必着)までに、直接か郵送、ファクス、Eメールに住所、氏名、電話番号、意見を書いて、各担当課へ
結果の公表 意見の概要や市の考え方については、まとまり次第、担当課や市ホームページなどで公表する予定です。

募集 市をもっと良くするために 市の職員として働いてみませんか

採用日 原則 令和2年4月1日以降

試験区分	採用予定人数	職務内容	受験資格
消 防	10人程度	消防業務	平成5年4月2日~10年4月1日生まれで、赤・青・黄色の色彩が識別できる人
社 会 福 祉※1	8人程度	生活保護、障害、高齢者、児童など社会福祉に関する専門業務	昭和59年4月2日~平成10年4月1日に生まれた人 ※1 社会福祉主事の任用資格(★)があるか、令和2年3月までに取得見込みの人 ★次のいずれかに該当する人 ○学校教育法に基づく大学(短期大学を含む)で、厚生労働大臣の指定する科目(3科目以上)を履修し卒業 ○厚生労働大臣の指定する養成機関か講習会の課程を修了 ○社会福祉士か精神保健福祉士
大 学 卒 業 程 度			
土 木	20人程度	土木工事の設計・施工監理、区画整理事業、都市計画の決定など、まちづくりに関する専門業務	
建 築	11人程度	公共建築物の設計・施工監理、建築・開発の許認可、都市計画の決定など、まちづくりに関する専門業務	
設 備	4人程度	給排水・空調設備の設計、施工監理、維持管理など、設備に関する専門業務	
電 気	2人程度	電気設備の設計、施工監理、維持管理など、電気に関する専門業務	
保 健 師※2	4人程度	乳幼児健診、健康相談などの対人保健サービス、地域保健に関する調査・研究などの専門業務	昭和59年4月2日以降に生まれ、次の免許があるか、令和元年度に行われる各国家試験で取得見込みの人 ※2 保健師免許 ※3 理学療法士免許
理 学 療 法 士※3	1人程度	機能回復、介護予防などに関する理学療法業務	

受験案内の配布場所
人事委員会事務局、市役所本館1階受付、各行政資料コーナー・まちづくりセンター(橋本・本庁地域・大野南を除く)・公民館・図書館、市立公文書館など(市ホームページにも掲載)
※休所日などは事前に確認してください。

電子申請 申込受付期間
9月17日(火) 午前9時~
9月30日(月) 午後5時
(受信有効)
※詳しくは、受験案内をご覧ください。

第1次試験日
11月3日(祝)
青山学院大学相模原キャンパス(中央区淵野辺)

問 人事委員会事務局 042-769-8320

Sports & Culture

ホームタウンチームを応援しよう!

ノジマステラ神奈川相模原(女子サッカー・なでしこリーグ1部)

日にち	開始時間	会場	対戦相手
★10月12日(土)	午後1時	相模原ギオンスタジアム	アルビレックス新潟レディース
10月26日(土)			日体大FIELDS横浜

★10月12日 市民割引キャンペーン

当日券自由席(通常2,000円)が半額になります。
対市内在住の人(要証明書)
 ※1人1枚まで購入できます。
 ※希望者は直接会場へ
 ※その他の試合日程など詳しくは、
 チームホームページをご覧ください。



〒242-0292 相模原市中央区 電話 046-298-3881

「ラグビーワールドカップ2019™」 パブリックビューイング



世界を相手に戦うラグビー日本代表の試合を大画面で放映します。
 また、三菱重工相模原ダイナボアーズの選手などが、トークショーを行います。
 みんなでラグビー日本代表を応援しませんか。

対象試合 日本 vs サモア



時 10月5日(土) 午後6時から
 トークショー 午後6時30分から
 キックオフ 午後7時30分から
食 小田急ホテルセンチュリー相模大野8階(南区相模大野)
定 300人(先着順)
 ※希望者は直接会場へ

〒242-0292 相模原市中央区 電話 042-769-9245

市民文化祭



9/21(土) ▶ 11/10(日)

市民の皆さんが日頃の文化・芸術活動の成果を発表します。

相模原市民ギャラリー

●写真展
 9月21日(土)～24日(火)
 講評…9月22日(日)

●絵画展(日本画・洋画)
 9月27日(金)～10月1日(火)
 講評…10月1日(火)

●書展
 10月5日(土)～8日(火)
 教育の部表彰式
 10月6日(日)
 講評…10月8日(火)

市体育館(市役所前)

●ダンス
 フェスティバル
 11月10日(日)

南市民ホール

●謡曲大会
 10月27日(日)

あじさい会館

●茶会……………11月3日(祝)
 費300円(小学生以下100円)
 ●表彰式……………11月3日(祝)
 ●邦楽演奏会……………11月9日(土)

相模女子大学グリーンホール (市文化会館)多目的ホール

●華道展
 10月5日(土)・6日(日)

市民会館

●吟剣詩舞大会…10月13日(日)

文芸セミナー

短歌……………10月14日(祝)
 費500円(要申し込み※)
 現代詩……………10月20日(日)
 俳句……………10月27日(日)

●民謡大会…10月20日(日)

○各催しの時間など詳しくは、各公民館・まちづくりセンターなどにあるポスターやチラシをご覧ください(市ホームページにも掲載)。

○11月中旬以降に開催される分野については、本紙で改めてお知らせします。

※**申**10月4日(必着)までに、はがきに近詠1首(題は自由、未発表作品に限る)と氏名・住所を記入して相模原柴胡短歌会の佐藤 純さん(〒252-0332 南区西大沼1-19-3 電話042-758-1745)へ

〒242-0292 相模原市中央区 電話 042-769-8202

多摩・三浦丘陵ウォーキングラリー〈約10km〉 ～秋の美りと大パノラマを求めて 三浦海岸と武山を歩く～

三浦海岸の水平線と農地の地平線を眺めながら、それらを一望できる武山・砲台山を目指します。

集合場所 京浜急行電鉄久里浜線三浦海岸駅 高架下駅前広場

時 10月20日(日) 午前9時30分～午後3時30分
 〈荒天中止〉

定 300人(申込順)

申 9月18日～10月11日に、水みどり環境課、各区役所・まちづくりセンター(橋本・本庁地域・大野南を除く)などにある申込書に、代表者の住所・氏名・年齢・電話番号、参加者全員の氏名・年齢を書いて、ファクスでURリネージュ(☎03-3272-6017)へ

※多摩・三浦丘陵トレイルホームページからも申し込みます。

〒211-0101 川崎市みどりの協働推進課内 電話 044-200-2365



歴史講演会「人間西郷隆盛の実像に迫る！」 — 広く人々に愛され続ける その謎を解き明かす! —

西郷隆盛の数々ある言動の謎を、史実に基づいて解説します。

時 10月19日(土) 午後2時～4時

会 社のホールはしもと多目的室

講 竹村紘一さん(神奈川歴史研究会会長)

対 市内在住の人

定 120人(申込順)

費 500円

申 10月18日までに、電話でシニア活動の森(☎080-7953-3384)へ



Facebook ページ「ちょっとおしらせ相模原」
<https://www.facebook.com/oshirase.sagamihara>



コールセンターから
 ちょっとおしらせ

市民相談室では、日常生活での悩みや心配事の相談、弁護士などへの専門的な相談を受け付けています。

お互いの気持ちを知るところから始めよう

市内に住む外国人と日本人、3人のインタビューをお届けします。共に笑顔で暮らしていくためのヒントが、3人のコメントから見つかるかもしれません。また、外国人をサポートするために市が行っているさまざまな取り組みを紹介します。

関シティセールス・親善交流課 ☎042-707-7045

大澤和代さん

(SIA日本語支援グループ 日本語教室ボランティア)

「コトバ」の壁を越えるのは お互いの小さな勇気と声掛け

相手にとって話しやすい話題できっかけづくり

日本語の理解が難しい外国人は、日本人とコミュニケーションを取るためにすぐ緊張しています。その緊張をほぐすためには、「相手に関心のあること」「母国のこと」などを話題にしながら、笑顔で接することが大切。また、長い文よりも短く単語で話し掛けるのが伝わりやすいコツです。

日本人にはふつうでも、外国人にとっては…

コミュニケーションを取っていく中で、文化の違いを感じる機会がたくさんあります。日本語教室で、母国で住んでいた場所を教えてもらおうと地図を広げたところ、「地図」という概念がなかったことがありまして、日本とは違う文化があることを理解しておくことが必要だと思えます。

齋藤スワンさん

(タイ出身/市内在住14年)



齋藤さんと大澤さんは、日本語教室で出会ってから、10年来の友人関係が続いています。

何気ない会話から付き合いが始まります

日本に来た頃、窓を開けていたら、近所の人が「もうすぐ雨だよ」と教えてくれたのに、言葉が理解できないことが何度もありました。後になって、みんなが私を心配して親切に声を掛けてくれていたことが分かりました。日本語に慣れてからは、近所で犬の散歩をしている人を見たときや、孫を連れてくるおじいさんを見たときなど、自分から積極的に話し掛けるようにしています。そこから会話が生まれて、仲良くなることができてうれしかったです。

子どもセンターでできたママ友

子どもが小さいときに通っていた子どもセンターでは、いろいろな人に声を掛けてもらい、日本での子育て制度や仕事のことなどを教えてもらいました。慣れない日本で子育てをするのは難しいから、とてもありがたかったです。良い友達がたくさんできて私はとてもラッキーだと思っています。

大谷マリアンさん

(フィリピン出身/市内在住14年)



違う文化や制度で生活するための手助けが必要

日本に来た頃は、日本語が分からなくてとても困りました

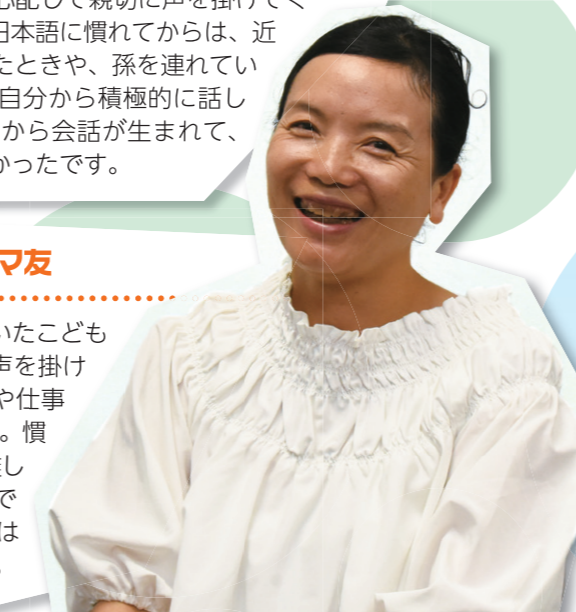
日本で生活していると、子育て・教育、税金などの制度や文化が母国と全然違うため、困ることも多く、分からないことがたくさん起こります。日本に来たときは、日本語が全然分からなかったため、日本語教室でひらがなやあいさつなど、暮らすために必要な日本語や漢字を学びました。その後、仕事を始めたのですが、仕事で使う難しい言葉は無理だけど、ほとんど日本語も分かっていたので、困ることは少なかったです。だから、日本語教室を他の外国人にも紹介しています。

外国人が何でも相談できる場所が欲しい

専門的な相談ができる場所があったり、市役所の入り口に外国人のためのブースもあつたりすればいいと思います。また、暮らしの情報をもとめたものが、外国語でもあつたらいいと思います。

自分の経験を生かして 外国人のサポートをしたい

勤めている会社では、新しく働くことになった外国人の先生(指導役)になっています。教えることは難しいけど、彼らの気持ちはよく分かるのでサポートを頑張っています。また、生活していく中で悩みを抱える外国人のお手伝いのできればいいと思っています。



コミュニケーションのキッカケに

さがみはら国際交流ラウンジ

施設情報

開館時間 午前9時30分～午後8時50分(日曜日は午後5時50分まで)
休館日 木曜日、12月28日～1月3日 ほか
交通 湘野辺駅南口徒歩3分
所在地 中央区鹿沼台1-9-15(プロミティふちのペビル1階) ☎042-750-4150

さがみはら国際交流ラウンジは、日本人と外国人の交流を深める場として、市が設置しています。外国人を支援する団体やボランティアなどが、さまざまな活動をしています。

外国人の支援

例えば…

- ボランティア通訳の派遣
- 生活や教育の相談
- 防災訓練、災害発生時の支援
- 日本語教室、子ども学習教室

国際交流の場を提供

例えば…

- 世界の国々の文化紹介講座
- 国際交流イベント

いろいろな言語での情報を提供

例えば…

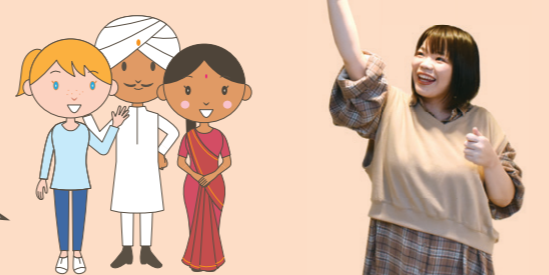
- ホームページやエフエムさがみなどによる情報発信

さがみはら国際交流フェスティバル

外国人との交流を通じて、世界の文化や習慣に触れ合うとともに、世界各国の料理や音楽などを楽しめるイベントです。皆さんぜひ、お越しください。
日 10月6日(日) 午前10時～午後4時
場 さがみはら国際交流ラウンジ、桜美林大学第二国際寮(中央区鹿沼台)、大野北公民館

こんなイベントに参加してみたい!

今年は、東京外国語大学・ブラジル研究会のメンバーが大野北公民館のステージでサンバを踊るよ!



10月からサービス拡大



外国語で日常生活の悩みを相談できる窓口 Foreign Language Information and Consultation Service

外国人がいつもの生活で困ったことが聞けるように、対応言語の数を増やします。

外国語相談窓口 (Counseling Service in Foreign Language)

曜日	対応言語 (Language)	相談員	時間 (Time)	相談窓口
月 Mon	英語 English	市民相談員※1	午前9時～正午 AM9:00 - PM0:00	中央区役所 市民相談室
火 Tue	タガログ語 Tagalog	外国人相談員		
水 Wed	中国語 中文 英語(第3水曜) English(3rd Wed)	外国人相談員	午後1時～4時 PM1:00 - PM4:00	外国人相談専用電話 Foreigner Consultation Hotline ☎042-769-8319
木 Thu	ベトナム語 Tiếng viet	市民相談員※1		
金 Fri	スペイン語 Español ポルトガル語 Português	外国人相談員		

※1 市民相談員と言語スタッフで対応します。

電話通訳サービス・翻訳機の導入

各区役所市民相談室の窓口では、電話通訳サービス・翻訳機を使って相談に対応します。

関区政支援課 ☎042-769-9814

悩んでいる外国人を見かけたら…



外国語による情報提供 Information in Foreign Languages

●市では、ごみの分別、子育てなどの生活情報や行政情報、緊急時に必要な情報などを、外国語でお知らせしています。詳しくは、市ホームページをご覧ください。

For more information about living in Sagami-hara in foreign languages, please visit:



●その他、情報ポータルサイト「マイ広報さがみはら」では、約100カ国の言語で市政情報を見ることができます。

To read Sagami-hara Community Newsletter in foreign languages, please visit:



くらしのガイド Living Guide

생활 가이드 Living Guide

生活指南 Living Guide

なるほど… こういうものもあるのか



情報あらかると

はがき・ファクス・Eメール
などで申し込むとき



記入する必要事項

- ①希望する催し名
- ②住所
- ③氏名(ふりがな)
- ④年齢
- ⑤電話番号

お知らせ

9月28日はウェルネスさがみはら 休館日です

設備点検のため全館休館します。
 時 9月28日(土)
 ※相模原中央メディカルセンターは通常どおり開館
 関 地域保健課

市地域福祉計画・市社協地域 福祉活動計画 区別説明会

現在策定中の地域福祉計画などの概要説明と、地域課題の解決に向けた取り組み事例の紹介

区	日にち	時間	会場
緑	9月21日(土)	午前10時～11時30分	緑区合同庁舎2階
南		午後2時～3時30分	南区地域福祉交流ラウンジ
中央	9月28日(土)		市民会館第1中会議室

定 各30人(先着順)
 ※希望者は直接会場へ
 関 地域福祉課

都市計画案の縦覧と意見書の提出

生産緑地地区の変更
 時 9月24日(火)～10月8日(火) 午前8時30分～午後5時15分 ※土・日曜日を除く
 ※意見書の提出方法など、詳しくはお問い合わせください。
 関 都市計画課

教育委員会の点検・評価の公表

教育委員会の事務の執行状況について点検・評価した報告書を公表
 閲覧場所 各行政資料コーナー・公民館など
 ※市ホームページにも掲載
 関 教育総務室

9月24日～30日は結核予防週間 結核の予防は定期健診・早期受診から

結核は過去の病気ではありません。平成30年には国内で、1日に46人の患者が新たに発生し、6人が命を落としています。
早期発見と予防のために
 ○せきや微熱が2週間以上続く場合は医療機関を受診しましょう。
 ○症状がなくても、毎年定期的に健診を受けましょう。
 ○65歳以上で胸部X線検査を受ける機会のない人は、市が実施している結核健康診断を受けましょう。
 ○健康診断の胸部X線で異常を指摘されたら、精密検査を受けましょう。
 関 疾病対策課

納期限は 9月30日(月)

- 固定資産税・都市計画税 第3期
- 国民健康保険税 第4期

※コンビニエンスストアでも納付できます

納税は便利な口座振替で
 関 金融機関の窓口へ

人はもっと優しく社会はもっと面白い サポステ説明会 & 出張簡易相談会 in ハローワーク相模原

時 9月26日(木) 午後1時30分～4時
 会 ハローワーク相模原(中央区富士見)
 対 一般就労を希望する、おおむね15歳～40歳の人=15人(申込順)
 申 直接か電話で、同所(☎042-776-8609(部門コード42#))へ

公証人による無料相談会

遺言、相続、任意後見、その他の契約など
 時 10月3日(木) 午前9時～正午(1人30分程度)
 会 中央区役所市民相談室
 定 6人(申込順)
 申 電話で、横浜地方方法務局総務課(☎045-641-7461)へ

分譲マンション無料相談

時 10月7日(月) 午後1時30分～4時30分
 会 中央区役所市民相談室
 対 市内分譲マンションか、分譲型団地に住む人=3組(申込順)
 申 9月17日～10月2日に、電話で建築・住まい政策課(☎042-769-8252)へ

建築士による自宅の無料耐震相談会

時 10月10日(木) 午後1時30分～4時30分
 会 南区合同庁舎
 定 6組(申込順)
 申 9月17日～10月4日に、電話で建築・住まい政策課(☎042-769-8252)へ

珠算能力検定試験

時 10月27日(日) 午前9時～10時
 会 産業会館
 費 1級2,340円、2級1,730円、3級1,530円
 申 9月24日～26日に、直接、相模原商工会議所共済検定課(☎042-753-8134)へ

募集

ミニフリーマーケット出店者

時 10月27日(日)、11月17日(日) 午前9時～午後4時
 会 LCA国際小学校北の丘センター
 対 市内在住か在勤の人
 定 各7組(抽選)
 ※1組1区画(約3m×2m)
 費 各1,000円
 申 9月24日(必着)までに、往復はがき(1組1枚)に8面上の必要事項と販売品目、希望日、駐車場使用希望の有無を書いて、同センター(〒252-0134 緑区下九沢2071-1 ☎042-773-5570)へ
 ※団体・業者の出店、食品類・生き物・手作り品などは販売不可。詳しくはお問い合わせください。

城山湖ヒルクライムアタック めたつご山ステージのボランティア

ヒルクライムロードレースのボランティア
 時 11月10日(日) 午前7時～午後3時
 会 城山湖周辺
 対 18歳以上(高校生を除く)
 申 9月17日～10月11日に、電話で城山観光協会(☎042-783-8065)へ
 ※後日、説明会あり

衛生研究所の非常勤職員

受付業務、事務処理など
 勤務 11月5日～令和2年3月31日の原則火・木曜日の週2日(祝日を除く)で、午前9時～正午の3時間
 賃金 日額3,087円
 関 パソコン操作に慣れている人
 定 1人(選考)
 申 9月17日～30日までに電話連絡の上、10月2日(午後5時必着)までに、履歴書(写真貼付)を直接か郵送で、同所(〒252-0236 中央区富士見1-3-41 ☎042-769-8348)へ
 ※後日、面接あり

市立公文書館の非常勤職員

窓口対応、データ入力、事務作業など
 勤務 10月下旬～令和2年3月の火～日曜日のうち、週2・3日で、午前8時30分～午後5時 ※勤務のない月あり
 勤務地 城山総合事務所
 賃金 日額7,718円
 関 パソコン操作ができる人
 定 1人(選考)
 申 9月30日(必着)までに、履歴書(写真貼付)を直接か郵送で情報公開課(〒252-5277 中央区中央2-11-15)へ
 ※後日、面接あり

市社会教育委員

任期 令和2年1月～4年1月(会議は年6回程度)
 対 市内在住の18歳以上(本市の他の審議会などの委員・職員・議員を除く)
 定 2人(選考)
 応募申込書記布場所 生涯学習課、各行政資料コーナー・まちづくりセンター(橋本・城山・本庁地域・大野南を除く)・出張所・公民館・図書館、総合学習センター、市立公文書館、市立博物館
 ※市ホームページにも掲載
 申 9月17日～10月15日(必着)に、応募申込書を直接か郵送、ファクス、Eメールで生涯学習課へ

イベント

津軽三味線演奏会

時 9月22日(日) 午前10時～11時30分
 会 古民家園(相模川自然の村公園内)
 定 50人(先着順)
 ※希望者は直接会場へ
 関 文化財保護課

若竹寄席

桜美林大学落語研究部による古典落語
 時 10月6日(日) 午前10時～11時
 会 老人福祉センター若竹園
 対 市内在住の60歳以上=50人(申込順)
 申 10月5日までに、直接か電話で同園(☎042-746-4622)へ

青山学院大学 相模原祭

時 10月12日(土)・13日(日) 午前10時～午後7時30分(13日は午後3時30分まで)
 会 同大学相模原キャンパス(中央区淵野辺)
 ※イベント内容など詳しくは、同祭ホームページをご覧ください。
 関 同祭実行委員会(☎042-759-6450)

話してみる会

～みんなで気軽にしゃべりませんか～

障害のある人たちが情報交換できる場
 時 10月5日(土) 午前10時30分～正午
 会 けやき体育館
 対 市内在住か在勤の18歳以上で、身体障害者手帳を持っている人
 定 15人(申込順)
 申 9月24日(必着)までに、直接かはがき、ファクス、障害者支援センター松が丘園にある申込書(同園ホームページにも掲載)に、8面上の必要事項と障害者手帳の等級、車いす利用の有無を書いて、同園(〒252-0223 中央区松が丘1-23-1 関042-758-7070 ☎042-758-2121)へ
 ※ガイドヘルパーなどの介助者も参加可。家族や支援者などの参加希望者はお問い合わせください。

ほかほかふれあいフェスタ2019

障害のある人もない人も、みんなで楽しむお祭り
 時 10月12日(土) 午前10時～午後3時30分

会場	内容
あじさい会館	スタンプラリー、障害福祉体験コーナー、手話ダンス など
ウェルネスさがみはら前	バザー、縁日、大道芸 など

関 同実行委員会(相模原ボランティア協会内 ☎042-759-7982)

秋季ポニー教室〈全5回〉

ポニーの世話や乗馬、餌やりなど
 時 10月27日～11月17日の毎週日曜日、11月4日(木) 午前10時～11時30分
 会 相模原麻溝公園ふれあい動物広場
 対 市内在住の小・中学生(保護者同伴)
 定 20人(抽選)
 申 10月16日(必着)までに、往復はがき(1人1枚。きょうだいの連名不可)に8面上の必要事項と学年、保護者氏名を書いて、同広場(〒252-0328 南区麻溝台2317-1 ☎042-778-3900)へ
 ※今年度にポニー教室に参加した人は応募できません。

講演・講座

求職者支援講座 POSレジ操作体験

市と地域活性化包括連携協定を結ぶゼブニーイレブン・ジャパンによる、POSレジ操作体験や、仕事の体験談など
 時 9月27日(金) 午後2時～4時30分
 会 産業会館
 定 20人(申込順)
 申 直接か電話で市就職支援センター(☎042-700-1618)へ

矢澤秀成先生の園芸講座 「いろいろな秋植え球根」

時 10月5日(土) 午前10時～正午
 会 市民健康文化センター
 対 中学生以上=40人(申込順)
 費 2,000円
 申 9月26日までに、直接か電話、ファクスに8面上の必要事項を書いて、相模原麻溝公園(☎042-777-3451 関042-777-0378)へ

●電話番号の記載がない記事の問い合わせは 市役所 ☎042-754-1111(代)

さがプロ2020

カナダ講座「メープルシロップ料理講座」

カナダ人国際交流員によるメープルシロップの紹介と、メープルシロップを使った料理作り
時9月28日(土)午後2時30分～4時
会相原公民館
対市内在住か在勤・在学の中学生以上
定20人(申込順)
費500円
申9月25日までに、電話でさがみはら国際交流ラウンジ(☎042-750-4150)へ

市民健康教育公開講座

アドバンス・ケア・プランニングを知っていますか?

本人・家族・医療従事者とで考える終末期について
時9月30日(月)午後6時～8時
会杜のホールはしもと
講西 智弘さん(川崎市立井田病院緩和ケア内科医長)
定500人(先着順)
※希望者は直接会場へ
問相模原協同病院(☎042-772-4291)

さがまちカレッジ

①骨粗鬆症予防のための運動と栄養について

時10月22日(祝)午前10時～11時30分
会ユニコムプラザさがみはら
定40人(抽選)
費700円

②黄金比ってなあに?一かたちの美しさと数の比のお話とレッスン

時10月27日(日)午前10時30分～午後2時30分
会女子美術大学(南区麻溝台)
対高校生以上でパソコン操作ができる人=15人(抽選)
費2,500円

③楽しく歌って笑顔!健康!元気!全4回

日 時 会場
11月2日(土)・16日(土) 午後1時30分～3時30分 町田市生涯学習センター(町田市原町田)
12月8日(日) 玉川大学(町田市玉川学園)
12月15日(日) 午前10時～正午
講千葉 佑さん(元玉川大学助教)
定100人(申込順)
費3,000円

申①②9月30日③10月30日(必着)までに、各区役所地域振興課・まちづくりセンター(橋本・本庁地域・大野南を除く)・公民館などにある申込用紙をさがまちコンソーシアム事務局(☎042-747-9038)へ
※同コンソーシアムホームページからも申し込みます。

パソコン教室

- ①PC無料体験
②子どもプログラミング無料体験
③子どもプログラミングプレ無料体験

Table with 2 columns: 日にち, 時間. Rows for ①, ②, ③.

会産業会館
対①どなたでも②小学校3年生～中学生
③年中～小学校2年生
定①②各10人③各5人(申込順)
申9月17日から電話で同館(☎042-704-9888)へ

子育て広場 緑のおうち講座 親子で遊ぼうABC

歌や手遊び、絵本などを通じて英語に親しむ
時10月1日(火)午前10時30分～11時30分
会城山こどもセンター
対1歳～3歳の子どもとその保護者
定10組(申込順)
申電話く月～金曜日(祝日等を除く)午前10時～午後3時)で、子育て広場緑のおうち(☎042-703-5136)へ

バンビのぼれぼれ広場 講座

①絵本カフェ・チョコリラの「えほんじかん」
看護師が同席し、身体にハンディを持つ子どもに向けた読み聞かせや絵本の紹介
時10月3日(木)午後1時～2時
対身体に障害のある未就学児とその保護者=8組(申込順)
②親子で楽しむムーブメント
遊びを通して、体・頭・心の調和が取れた発達を促す
時10月10日(木)

Table with 3 columns: 時間, 対象, 定員(申込順). Rows for ① and ②.

会バンビのぼれぼれ広場(中央区鹿沼台)
申直接か電話く月～金曜日(祝日等を除く)午前10時～午後3時)、Eメールに氏名(ふりがな)、子どもの年齢(月齢)、電話番号、①「えほんじかん」②「親子で楽しむムーブメント」と書いて、同広場(☎042-776-2286 問famisapobambino@gmail.com)へ

発達障害支援センター子育て講座 「知能検査結果の活用術」

時10月18日(金)午前10時～11時30分
会陽光園
対市内在住で、発達障害やその疑いがある子どもの保護者かその家族
定15人(申込順)
申9月17日～10月11日に、直接か電話で市発達障害支援センター(☎042-756-8411)へ

アレルギーぜんそく講演会

アレルギー疾患の最新情報について
時10月19日(土)午後0時30分～4時
会ユニコムプラザさがみはら
対アレルギー疾患がある患者とその家族、医療関係者
定80人(申込順)
申9月30日～10月12日(必着)に、はがきかファクス、Eメールに代表者の住所、氏名(ふりがな)、電話番号、参加人数、「アレルギーぜんそく講演会」と書いて、相模原アレルギーの会(〒252-0303 南区相模大野3-3-2 ボーノ相模大野サウスモール3階 ユニコムプラザさがみはら シェアードオフィス2 問042-745-8821 問allergy-kai@sagamihara-allergy.org ☎042-745-8801)へ

赤十字救急法救急員養成講習会(全3回)

AED(自動体外式除細動器)を使った心肺蘇生や止血法など
時10月19日(土)・26日(土)・27日(日)午前9時～午後5時
会あじさい会館
対市内在住か在勤・在学の15歳以上
定40人(抽選)
費3,200円
申9月30日(必着)までに、往復はがきに8面上の必要事項と生年月日、職業を書いて、日赤相模原市地区本部(地域福祉課内 〒252-5277 中央区中央2-11-15 ☎042-769-9222)へ
※最終日の検定合格者は、赤十字救急法救急員に認定

看護職 復職技術研修会

注射や採血など、復職に向けて必要な基礎技術について
時10月27日(日)午前10時～午後2時30分
会相模原看護専門学校(南区新磯野)
対保健師・助産師・看護師・准看護師のいずれかの免許がある人
定20人(申込順)
※保育・駐車場あり。昼食付き
申10月18日までに、電話で市病院協会事務局(☎042-755-0531)へ

NPOほっとカフェ 「活かそう、あなたのITスキル」

IT系の活動をしている市民団体との交流や情報交換
時10月10日(木)午後2時～4時
会さがみはら市民活動サポートセンター
対市民活動を行っているか、活動したい人
定20人(申込順)
費200円(茶菓子代)
申直接か電話、ファクス、Eメールに8面上の必要事項を書いて、同センター(☎042-755-5790 問sagami.saposen@iris.ocn.ne.jp)へ

東海大学医療技術短期大学 公開講座 若々しい脳と心の生活習慣

時10月12日(土)午前10時～正午
会東海大学医療技術短期大学講堂(平塚市北金目)
※希望者は直接会場へ
※身体障害者手帳を持っている人はお問い合わせください。
問同大学(☎0463-58-1211)

救命講習会 ～大切な人を救うのはあなたです～

Table with 3 columns: 日にち, 会場, 定員. Rows ① through ⑥.

※駐車場はありません。公共交通機関をご利用ください。

時①②午前9時～午後6時③④⑥午前9時～正午⑤午前10時～11時30分
対市内在住か在勤・在学の①～④中学生以上⑤小学校4年生以上、⑥応急手当普及員の認定更新希望者
費①3,000円②5,000円③④⑥各1,000円⑤500円
申開催日1週間前までに、ファクスかEメールで、市防災協会ホームページに掲載の申請書を同協会(☎042-753-0374 問kyuumei@sdpa.or.jp ☎042-753-9971)へ

読者のひろば

催し 費用の記載がない場合は無料です。

- クール・ソレイユ コンサート 曲目は『FURE(レクイエム)』ほか 9月23日(祝)午後2時～4時、杜のホールはしもと。定員520人(先着順) 問高橋(☎042-754-8468)
●制作縄文土器展示会 9月26日(木)～30日(月)午前10時～午後5時(26日は午後1時から、30日は午後4時まで)、ギャ

ラリー プラット(緑区橋本) 問小島(☎080-1204-6596)

- アンディムジーク室内合奏団定期演奏会 曲目は『ブラームス交響曲 第1番』ほか 9月29日(日)午後2時～4時30分、杜のホールはしもと。定員500人(先着順)費用700円(65歳以上無料(要証明書)) 問同事務局(☎090-7596-8543)
●アノニマスアンサンブルコンサート 古楽器によるチェンバロ協奏曲など 10月19日(土)午後4時～6時、相模原教会(中央区矢部)。 問稲垣(☎042-779-3412)

仲間 会費など詳しくは個別にお問い合わせください。

- 女声コーラス 毎週火曜日午前9時45分、青少年学習センター 問市川(☎042-752-1786)
●社交ダンス 毎週月曜日午前9時、総合学習センターほか。対象は男性、見学可 問木藤(☎080-3125-5408)
●社交ダンス 毎週金曜日午後2時、小山公民館ほか。見学・体験可 問渡井(☎042-752-8451)
●社交ダンス 月4回木曜日午後1時、大野北公民館ほか。対象は経験者 問加藤(☎042-756-2687)
●フラダンス 月3回木曜日午後3時45

分、大沢公民館。対象は3歳以上の子と保護者 問伊藤(☎090-1995-5244)

- 能楽(金春流) 月2回水曜日午前10時、橋本公民館。見学・体験可 問柏崎(☎090-6213-0071)
●健康ストレッチ体操 毎週木曜日午前10時、上溝公民館。体験可 問桐原(☎042-763-5344)
●日本画・水墨画 毎月第1・第3火曜日午後1時、市民会館。初心者歓迎、見学可 問岡村(☎042-761-1440)



施設の催し



はがき・ファクス・Eメール
などで申し込むとき

必要事項 ①希望する催し名 ②住所
③氏名(ふりがな) ④年齢 ⑤電話番号 を記入



会場・お問い合わせは原則各施設です。休所日は各施設のホームページをご覧ください

市立博物館

〒252-0221 中央区高根3-1-15 ☎042-750-8030

- ①北条早雲没後500年連続講演会「駿河時代の北条早雲—旗揚げの城 興国寺城を中心に—」
時 10月6日(日) 午後2時～4時
講 木村 聡さん(織豊期城郭研究会)
- ②さがプロ2020 五大陸考古学講座「メキシコ、テキーラの故郷を掘る—岩絵調査とロス・アガベス遺跡の発掘—」
時 10月20日(日) 午後2時～4時
講 吉田晃章さん(東海大学准教授)

定 各200人(申込順)
申 9月17日～10月①5日②19日に、市コールセンター(☎042-770-7777)へ

- ミニ展示「岩崎賀都彰が描いた宇宙」
時 10月20日(日) まで 午前9時30分～午後5時
- 市史ミニ展示「緑区中野森戸自治会所蔵 森戸養兎組合資料」
時 10月29日(火) まで 午前9時30分～午後5時

テーマ番組「もっと!『はやぶさ2』が見たリュウグウ 2019秋」
解説員による星空の紹介、小惑星探査機はやぶさ2の道筋と最新情報を解説
時 10月1日(火)～12月1日(日) 火～金曜日 午後2時40分から、土・日曜日、祝日 午後3時50分から(各40分程度)
定 210人(先着順) ※希望者は直接会場へ
費 各500円(4歳～中学生200円、65歳以上250円(要証明書))

かんじる学校 特別編「星空えほん会」
星空にちなんだ絵本の世界を、楽しい音楽と一緒にプラネタリウムで上演
時 11月2日(土) 午前11時～11時50分
講 松田弘子さん(劇団青年団俳優)、棚川寛子さん(舞台音楽家)ほか
対 小学生=120人(抽選)
申 10月11日までに、Eメール(1通4人まで)に10面上の必要事項、学年、保護者氏名を書いて、市民文化財団(☎bunka-kids@hall-net.or.jp)へ

橋本図書館

〒252-0143 緑区橋本3-28-1 ミウイ橋本6階 ☎042-770-6600

- ギャラリー展示「はなのかおり」～あきふゆ～
女子美術大学芸術学部デザイン・工芸科工芸専攻を卒業した中西 彩さんの日本刺繍作品を展示
時 12月28日(土) まで 午前9時30分～午後8時(土・日曜日、祝日等は午後6時まで(12月28日は午後5時まで))
- わらべうたで遊ぼう!
子育てに関するフリートークもあり
時 10月5日(土) 午前10時～11時30分
会 橋本公民館
対 1歳以下の子どもの保護者
定 20組(申込順)
申 直接か電話で橋本図書館へ

けやき体育館

〒252-0236 中央区富士見6-6-23 ☎042-753-9030

- ①車いすラグビー練習試合観戦&体験会
東京2020パラリンピック正式種目の車いすラグビーを体験
時 10月6日(日) 午後0時30分～6時30分
※車いすラグビー体験は、午後2時30分～4時
- ②障害者ふれあい文化講座「おいしい野菜を食べよう♪～秋野菜編～」
地元産野菜や果物の食べ方など
時 10月28日(月) 午後1時30分～3時
定 16人(申込順)

- ③障害者スポーツ講座「チャレンジ☆空手教室」(全2回)
講習会形式で空手の型などを学ぶ
時 10月13日(日)、11月10日(日) 午後1時30分～3時
定 30人(申込順)
- ④障害者バスレクリエーション 長野県 佐久市でりんご狩り
時 11月9日(土) 午前7時～午後6時30分
集合場所 けやき体育館か津久井総合事務所
定 38組76人(抽選) ※昨年参加していない人を優先。リフト付きバスを利用
費 1組4,500円(昼食代、りんご狩り入園料)

対 市内在住か在勤・在学中で①小学生以上②③障害のある小学生以上④障害のある小学生以上とその付き添い
※①～③手話通訳・要約筆記対応可(要予約)
※①～③ボランティア同時募集(定 各3人(申込順))
申 10月②21日③6日④20日までに、直接か電話、ファクスに10面上の必要事項、②③は手話通訳・要約筆記希望の有無を書いて、同館(☎042-769-1200)へ
※①は直接会場へ(手話通訳・要約筆記の希望者は事前にお問い合わせください)

新磯ふれあいセンター

〒252-0326 南区新戸2268-1 ☎046-255-1311

- ソフトエアロビクス&リンパストレッチ(全8回)
時 10月4日～11月22日の毎週金曜日 午前10時～11時30分
対 50歳以上
定 40人(申込順)
費 4,000円
申 直接か電話で同センターへ
- ふれあい美術展
高齢者団体による陶芸や水彩画、書道作品を展示
時 10月5日(土)・6日(日) 午前9時～午後5時

ソレイユさがみ

〒252-0143 緑区橋本6-2-1 ☎042-775-1775

- ①仕事・地域活動に活かす 個別指導パソコン教室(全5回)
ワードとエクセルの使い方
時 10月13日～令和2年2月9日の毎月第2日曜日(12月8日を除く)、12月15日(日) 午前9時30分～正午
定 20人(申込順)
費 5,000円(テキスト代含む)
- ②さんかくサロン～サロンでランチ♪～
キノコごはん、豆腐ハンバーグ、具だくさん汁を作る
時 10月14日(祝) 午前10時～午後1時
定 22人(申込順)
費 500円
- ③講演とトーク&トーク 「あなたらしい人生の最終段階を!」
希望する医療やケアを話し合う「アドバンス・ケア・プランニング」について
時 10月17日(木) 午後2時～4時
定 30人(申込順)
- ④子育ておしゃべりサロン
自分らしい子育てを見つける場
時 10月21日(月) 午前10時30分～11時45分
対 1歳未満の初めての子とその保護者
定 10組(申込順)
- ⑤アート&絵本でワクワク体験 パパとこどもの工作じかん
時 10月19日(土) 午前10時30分～正午
対 年長～小学生とその保護者
定 6組(申込順)
費 1組500円
ママのための絵本セラピー
時 10月26日(土) 午前10時30分～正午
対 子育て中の母親=12人(申込順)
- ⑥男女・世代の区別なく生き生きと暮らせる社会を目指して ～パークゴルフで心と身体の筋力アップ～
時 10月23日(水) 午後1時～3時
会 銀河アリーナ、キャンプ淵野辺留保地(淵野辺公園隣接地)
対 小学校3年生以上
定 30人(申込順)
費 300円

※①～③⑤未就学児(2歳以上)の保育あり(要予約)
申 直接か電話、ファクスに10面上の必要事項と、①～③⑤は保育希望の有無(保育希望者は子どもの氏名・年齢)を書いて、同所(☎042-775-1776)へ

女性のための就職直結スキルアップ講座(全7回)
ワード・エクセルの使い方や、カラー&骨格診断、マネープランについて
時 10月13日(日)、11月10日(日)、12月15日(日)、令和2年1月12日(日)、2月2日(日)・9日(日)・16日(日) 午後1時～3時30分(2月2日・16日は午後1時30分から)
対 女性=20人(申込順)
※未就学児(2歳以上)の保育あり(定 3人(申込順。要予約))
費 5,000円(テキスト代など)
申 電話で男女共同参画さがみはら事務局(☎080-3543-1775)へ

- 親子ふれあい広場「運動遊び」
保育の専門家が楽しい遊びを提案
時 10月15日(火) 午前10時30分～11時30分
対 未就学児とその保護者
※希望者は直接会場へ
- ソレイユゆめひろば プチマルシェ
女性作家による手作り品の販売や体験ワークショップ
時 10月8日(火) 午前10時～午後3時
※希望者は直接会場へ

ユニコムプラザさがみはら

〒252-0303 南区相模大野3-3-2-301 ☎042-701-4370

- 市民・大学交流会 クラゲを通してみた海の世界!
私たちの生活と海とクラゲの関わりについて
時 9月25日(水) 午後1時15分～2時45分
定 10人(申込順)
申 9月24日までに、直接か電話で同所へ
- オーサーズカフェ 「海の魚介類の寄生虫アニサキスのはなし」
時 9月28日(土) 午後2時～3時
※希望者は直接会場へ

銀河アリーナ

〒252-0229 中央区弥栄3-1-6 ☎042-776-5311

アイススケート場オープン
時 10月1日(火)～令和2年5月31日(日) 午前8時30分～午後7時45分(火・木曜日は午後5時30分まで)
費 1,000円(18歳以下750円、4歳～中学生・65歳以上500円)
※貸し靴代別途1回500円(中学生以下250円)
※障害者とその介護者は入場無料
※特別専用利用の時間・料金については、お問い合わせください。
※手袋と、毛糸の帽子かヘルメットなどを着用してください。

10月5日(土)はスケート感謝デー
アイススケート場を無料開放
時 午前8時30分～午後7時45分
※希望者は直接会場へ

教室名(全10回)	日にち	時間	対象	定員(申込順)	費用
①フラダンス	10月9日～12月11日の毎週水曜日	午後2時～3時15分	18歳以上(高校生を除く)	各20人	各8,000円
②やさしいフラダンス	10月10日～12月12日の毎週木曜日	午前10時～11時15分			

申 10月①7日②8日までに、直接か電話でサーティーフォー相模原球場(☎042-753-6930)へ

LCA国際小学校北の丘センター

〒252-0134 緑区下九沢2071-1 ☎042-773-5570

教室名	コース(曜日)・日にち	時間	対象	費用	
水泳 ①~⑥⑩20人⑦~⑨⑪25人⑫⑬15人(抽選)⑭各10組(申込順)					
①アクアストレッチ(全7回)	毎週月曜日 10月28日~12月16日(11月4日を除く)	午後7時~7時45分	16歳以上	5,600円	
②大人の泳(上級)(全7回)		午前11時20分~午後0時20分		6,300円	
③大人の泳(初心者)(全6回)	毎週火曜日 10月29日~12月17日(11月12日、12月10日を除く)	午前9時20分~10時20分		5,400円	
④大人の泳(初級ステップ2)(全8回)	毎週水曜日 10月30日~12月18日	午前11時20分~午後0時20分		16歳以上の初級~中級者	各7,200円
⑤大人の泳(中級)(全8回)				16歳以上	
⑥大人の泳(初級ステップ1)(全8回)	毎週木曜日 10月31日~12月19日			16歳以上の初級者	
⑦プール大好き!(全7回)	毎週月曜日 10月28日~12月16日(11月4日を除く)	午後4時20分~5時20分	5歳~小学校3年生の初心者	6,300円	
⑧プール大好き!(全6回)	毎週火曜日 10月29日~12月17日(11月12日、12月10日を除く)		3歳~小学校2年生の初心者	5,400円	
⑨プール大好き!(全8回)	毎週水曜日 10月30日~12月18日 毎週金曜日 11月1日~12月20日		5歳~小学校3年生の初心者	各7,200円	
⑩チャレンジ上級(全7回)	毎週月曜日 10月28日~12月16日(11月4日を除く)	午後5時30分~6時30分	2泳法で各25m以上泳げる小・中学生	6,300円	
⑪チャレンジクロール(全6回)	毎週火曜日 10月29日~12月17日(11月12日、12月10日を除く)		バタ足で12.5m以上泳げる年長~小学生	5,400円	
⑫チャレンジ初級(全8回)	毎週水曜日 10月30日~12月18日		呼吸なしクロールで10m以上泳げる小学生	各7,200円	
⑬チャレンジ中級(全8回)	毎週金曜日 11月1日~12月20日	クロールで25m以上泳げる小学生			
⑭ベビースイミング(全5回)	毎週金曜日 11月1日~11月29日	午前11時15分~正午	6カ月~1歳6カ月の子どもとその保護者	各6,000円	
	毎週土曜日 11月2日~12月7日(11月23日を除く)		1歳~2歳6カ月の子どもとその保護者		

体操 ⑮10人⑯12人(抽選)⑰20人(申込順)

⑮めざせ体育マスター(全7回)	毎週月曜日 10月28日~12月16日(11月4日を除く)	午後4時30分~5時30分	小学校1~3年生	4,550円
⑯筋膜リリース講習会~腰痛予防&改善~	10月30日(水)	午前10時~11時	18歳以上	1,000円
⑰キッズダンス(全8回)	毎週水曜日 10月30日~12月18日	午後5時~6時	小学生	5,200円

☎①~⑬⑯⑰9月24日(必着)までに、往復はがき(1教室1人1枚)に10面上の必要事項と⑭⑮は希望コース(曜日)を書いて、同センターへ。⑱9月17日から⑲9月20日から、直接か電話で同センターへ

さがみはらグリーンプール

〒252-0242 中央区横山5-11-1 ☎042-758-3151

教室名	日にち	時間	対象	定員(申込順)	費用
わくわく親子水泳	9月28日(土)	午後1時30分~2時30分	3歳~小学生とその保護者	30組	1組750円
初心者クロール息継ぎ練習	9月30日(月)		18歳以上(高校生を除く)	各30人	500円
泳力アップ背泳ぎ水泳(全3回)	10月2日(水)・9日(水)・16日(水)	午後0時30分~1時30分	60歳以上の水泳初心者		各3,060円
シルバー初心者水泳(全3回)	10月3日(木)・10日(木)・17日(木)	午前11時30分~午後0時30分	小・中学生	20人	
水球(全3回)	10月5日(土)・12日(土)・19日(土)	午後1時30分~2時30分	18歳以上(高校生を除く)	各30人	500円
初心者平泳ぎキック練習	10月7日(月)	午後1時30分~2時30分			
競技力向上飛び込み(全4回)	10月21日、11月18日、12月2日・16日の月曜日	午前11時~午後0時30分	15人	1,530円(DVD代含む)	4,080円
水中撮影フォームチェック	10月16日(水)	正午~午後1時			
おためしアロマ	10月24日(水)	午後2時~4時			1,530円

☎開催日前日までに、直接か電話で同プールへ

相模原ギオンスタジアム

〒252-0335 南区下溝4169 ☎042-777-6088

教室名など	日にち	時間	コース・対象	定員(申込順)	費用
①跳び箱・鉄棒(全9回)	10月9日~12月25日の毎週水曜日(10月23日、11月27日、12月11日を除く)	午後3時20分~4時10分	年少	15人	各9,900円
		午後4時20分~5時20分	年中・年長	各20人	
	午後5時30分~6時30分	小学校1~4年生	各2,500円(材料費含む)		
	午後4時10分~5時10分	年中・年長			
②プリザーブドフラワー 申込期限 10月10日(必着)	10月17日(水)	午後1時~2時30分	18歳以上(高校生を除く)	各30人	各2,500円(材料費含む)
	10月31日(水)				

☎電話か、ファクス、Eメールに10面上の必要事項、希望日、①は希望コースを書いて、同所(☎042-777-0161 ☒asamizo-stadium@dream.jp)へ

サン・エールさがみはら

〒252-0131 緑区西橋本5-4-20 ☎042-775-5665

①秋のトレーニング教室~気持ち良く身体を伸ばして肩こり解消!~ ☎10月16日(水)午後6時30分~7時30分 費600円	②初めての茶道教室(全3回) ☎10月19日(土)・26日(土)、11月2日(日) 午後1時30分~3時30分 費2,800円(茶菓子代含む)
---	--

☎市内在住か在勤の18歳以上=各20人(抽選)※学生を除く
☎9月①30日②25日(必着)までに、はがきかファクス、Eメールに10面上の必要事項を書いて、同所(☎042-775-5515 ☒sun-yell@ajsaimetsu.or.jp)へ
※同所ホームページからも申し込みます。

市体育協会からのお知らせ

鳴子踊り体験会

☎10月13日(日) 正午~午後3時
☎市体育館(市役所前)
☎市内在住か在勤、在学の人
※希望者は室内履きを持って、直接会場へ

スポーツセミナー「今年の気象から考える今後の熱中症対策」

☎10月25日(金) 午後6時30分~8時
☎ユニコムプラザさがみはら
☎スポーツ指導者か16歳以上の人
☎100人(申込順)
☎電話か、Eメールに10面上の必要事項と、指導しているか行っているスポーツを書いて、同協会へ

さがみはら健康スポーツイベント

☎10月19日(土) 午前10時~午後3時
(スタンプラリー受け付けは午後2時30分まで)
☎市体育館(市役所前)
☎1,000人(スタンプラリー500人(先着順))
※希望者は室内履きを持って、直接会場へ
※内容など詳しくは、同協会にある開催要項か、同協会ホームページをご覧ください。

グラウンド・ゴルフ交流大会

☎10月26日(土)〈予備日11月14日(水)〉
午前8時30分~11時45分
☎下溝古山公園スポーツ広場
☎市内在住か在勤・在学の人
☎500円(市レクリエーション協会員は300円)
※希望者は運動ができる服装で直接会場へ

ペタンク親善大会

☎11月3日(祝) 午前8時~午後4時
☎相模原麻溝公園スポーツ広場
☎200人(申込順)
☎1,000円
☎10月17日(必着)までに、はがきに10面の必要事項を書いて、同協会へ

市民テニス選手権大会(ダブルス)

①中学生②高校生
☎①11月3日(祝)・4日(休)〈予備日11月23日(祝)〉②11月10日(日)・17日(日)〈予備日12月1日(日)〉午前9時
☎淵野辺公園テニス場
☎9月25日(必着)までに、はがきに10面上の必要事項と性別、学校名、クラブに所属している人はクラブ名、戦績、①か②と書いて、県立麻溝台高等学校の宮嶋 浩さん(〒252-0329 南区北里2-11-1)へ
※詳しくは、市体育協会にある開催要項か、市テニス協会ホームページをご覧ください。



2019年 令和元年

広報 さがみはら

9/15

No.0114

毎月15日発行



Midori みどり



緑区イメージキャラクター「ミウル」

区版

http://www.city.sagamihara.kanagawa.jp/midoriku/

区の人口・世帯

人口 170,938 人 (178減)

男 86,059人 / 女 84,879人

世帯数 73,992 世帯 (15減)

令和元年8月1日現在 ()は前月との増減

発行/相模原市 編集/緑区役所区政策課
〒252-5177 相模原市緑区西橋本5-3-21
緑区合同庁舎内

☎042-775-8802

オリジナルアートを作る

in 藤野芸術の家

「藤野芸術の家」は、気軽に芸術体験ができる場所として、緑区内外からたくさんの人が訪れています。あなたも家族や友達と一緒に、芸術に触れてみませんか。

問 緑区役所区政策課 ☎042-775-8802

木工体験

さまざまな形の木やビーズなどの素材と、絵の具や糸ノコ盤などの道具を使って、自由に創作できます。



陶芸体験

カップやお皿、オブジェなどの本格的な陶芸品を作ります。

ガラス工芸

お皿やグラスなどに、専用の機械で砂を吹きかけて模様を付けます。

家族で埼玉県から来ました

娘と夫はガラス工芸、私は陶芸に挑戦しました。

工作好きの娘は、オリジナルのキーホルダーを作り、とても喜んでます。私自身も陶芸に夢中になりました。

手軽にいろいろな体験が楽しめるので、また違う作品にも挑戦してみたいです。



藤野芸術の家



音楽スタジオやホール、宿泊施設もあります

開館時間 午前9時～午後9時
※工房体験は午前9時～午後5時

休館日 火曜日

電話番号 ☎042-689-3030

藤野芸術の家 検索

※施設の利用は有料です。詳しくは事前に電話か、藤野芸術の家ホームページでご確認ください。

所在地 緑区牧野4819

アクセス

藤野駅から「奥牧野・やまなみ温泉」行きバス「藤野芸術の家」下車すぐ
※バスの本数が少ないためご注意ください。

自動車

国道20号線「日連入口」から県道76号線に入り約5分
※無料駐車場あり



藤野地域を巡ろう！芸術、温泉、おいしいお店など、まだまだ見どころがたくさん！

詳しくは 藤野観光協会 検索

自然の中で自由な創作

藤野芸術の家は、「好きなことを好きなだけ」をコンセプトに、ものづくり体験はもちろん、音楽スタジオや舞台施設のあるホール、キャンプ場、会議室、宿泊施設など、それぞれが自由に創作活動に取り組める環境がそろっています。

自然に囲まれた静かな空間で、好きなことにゆっくりと取り組んでください。



館長の雄長さん

緑区のイベントや話題を発信中！

緑区特設サイト HP すもうよ緑区 検索

LINE「ミウル」 ID:@miuru

Twitterアカウント「ミウル」 @miuru_midori

Facebookページ「ミウル」 @miuru.midori

2019年 令和元年

広報 さがみはら

9/15

No.0114

● 毎月15日発行 ●

ちゅうおう 区版

<http://www.city.sagamihara.kanagawa.jp/chuoku/>

区の人口・世帯

 人口 271,992人 (124減)
 男 136,659人 / 女 135,333人

世帯数 122,518世帯 (47増)

令和元年8月1日現在 ()は前月との増減

 発行/相模原市 編集/中央区役所区政策課
 〒252-5277 相模原市中央区中央2-11-15
 市役所本庁舎内

☎042-769-9802

境川の歴史を訪ねて



中央区淵野辺本町5-37付近撮影

昔から川は人々の生活に欠かせないものであり、川の周辺にはさまざまな文化や歴史が育まれてきました。

本市と町田市の間を流れる境川は、城山湖付近を水源として、江の島付近で相模湾に流れ込む総延長約52キロメートルの河川で、周辺には史跡や伝承が残るスポットが数多くあります。

歴史に思いをはせながら、境川沿いをゆっくり散策してみませんか。



昭和47年 境川の水害の様子(市立博物館所蔵)

境川の歴史

境川は、昔「高座川」または「田倉川」と呼ばれていました。1594年に相模国と武蔵国の境界として定められたことから現在の河川名「境川」になったと伝えられています。二つの国の境であることに由来して、境川流域には「境橋」や「両国橋」という名前の橋があります。

境川が境界に定められる前は、川を挟んで一つの村だった名残から、兩岸には相原、小山(町)、矢部(町)、(上)鶴間など同じ地名が残っています。

昔は激しく蛇行していて、大雨のたびに洪水を引き起こしていたため「暴れ川」とも呼ばれていました。しかし、河川改修により、境川の流域の多くは川幅が広くなり、流れの穏やかな川となりました。

淵野義博は、室町幕府を開いた足利尊氏の弟直義に仕えていた中世の武将です。『太平記』には、1335年に、義博が直義の命令で後醍醐天皇の皇子である護良親王を鎌倉で殺害し、その後、駿河国の合戦で直義の身代わりとなって討ち死にしたと記されています。

中央区淵野辺には、義博にまつわる史跡や伝承が残っています。



◆石巻伝承◆

義博は護良親王を殺害したように偽装して、ひそかに淵野辺の龍像寺裏手の洞穴にかくまい、親王と家臣を連れて陸奥国石巻に落ち延びたと伝えられています。

宮城県石巻市にも、親王が義博たちに守られながら暮らしたとの伝承があります。石巻市には、義博の家臣の子孫だという家や、親王に縁のある地名、亡くなった親王が祭られているといわれる一皇子神社などがあります。

※出典:相模原市史



縁切りエノキ

義博が淵野辺から石巻に向かう際、境川そばのエノキの木の下で妻子と縁を切ったとの言い伝えがあり、その木は「縁切りエノキ」と呼ばれています。

また、縁切りエノキそばにある中里橋は別れを告げた場所ということで「別れ橋」と呼ばれていたそうです。

地域の歴史に詳しい
山口絹子さん(東淵野辺在住)

淵野辺を治めていた!? 武将 淵野義博

問中央区役所区政策課 ☎042-769-9802

 中央区の
魅力満載!

 中央区魅力PR
映像公開中!

 Instagram「【公式】相模原市中央区」
http://www.instagram.com/chuo_9/

 Facebookページ「相模原市中央区」
<http://www.facebook.com/sagamihara.chuoku>


2019年 令和元年

広報 さがみはら

9/15

No.0114

毎月15日発行

みなみ 区版

<http://www.city.sagamihara.kanagawa.jp/minamiku/>

区の人口・世帯

人口 279,700人 (194増)
男 138,657人/女 141,043人

世帯数 130,015世帯 (157増)

令和元年8月1日現在 ()は前月との増減

発行/相模原市 編集/南区役所区政策課
〒252-0377 相模原市南区相模大野5-31-1
南区合同庁舎内

☎042-749-2134

魅力あふれる南区の イベント

さまざまなジャンルのイベントが開催されます。南区の魅力を満喫しませんか。

10月5日(土)・6日(日) 午前11時～午後7時 おださがロードフェスタ開催!

会小田急相模原駅北口周辺、サウザンロード



「令和維新!
おださがで仮装せよ!」

恒例の「仮装コンテスト」で賞品を
ゲットしよう!



「ご当地キャラ」も大集合!

じゃんけん大会、綱引き、写真撮
影会など、ふれあいイベントも開催!

歌やダンスなどのステージイベントやサウザンロードパレード、模擬店
など、楽しい催しが盛りだくさん! イベントに参加して、おださがロード
フェスタを楽しもう!



会おださがロードフェスタ実行委員会 ☎080-2298-3001

参加募集!

さがみおおの ハロウィンフェスティバル

ハロウィンの仮装をした子どもたちが、友達や家族と一緒にチェックポ
イントを回り、お菓子や風船をもらうスタンプラリー形式のイベントです。
第1回に参加した子どもの世代が親とな
り、子どもと一緒に参加するようになる
など、相模大野の秋の風物詩です。

時 10月27日(日) 午前10時～午後4時

会 相模大野駅北口エリア

対 中学生以下の人

定 8,000人(申込順)

※事前登録方法について詳しくは、

同フェスティバルのホームページをご覧ください。

さがみおおのハロウィン

会 さがみおおのハロウィンフェスティバル実行委員会の

濫谷さん ☎080-2181-5959



今年は10月15日
までに、事前申し
込みが必要だよ

募集! 南区私のイチ押し

写真

受賞作品は、南区ガイドマップの
表紙を飾るほか、南区のインフォ
メーションなどに掲載します。



第7回 イチ押し写真大賞 「小さい秋」

あまり知られていない、区
内のとっておきのスポット、
残したい街並みや昔の街並み、
四季折々の自然やイベントな
ど、イチ押し写真を応募して
みませんか。応募作品は、相
模大野ギャラリーによる写真
展(12月開催)での展示や、イ
ンスタグラムで公開します。

対 南区在住・在勤・在学か、南区で活動している人

作品の形式 JPEG形式(1人2点まで)

申 9月17日～11月15日(必着)までに、直接か郵送、Eメールに住所、氏
名(ふりがな、希望者はペンネームも記載)、電話番号、撮影場所(地区
名)、タイトル、コメント(200字以内)、「南区私のイチ押し写真」と書
いて、南区役所地域振興課(〒252-0377 南区相模大野5-31-1

☑m-chiikishinkou@city.sagamihara.kanagawa.jp ☎042-749-
2135)へ

※直接か郵送の場合は、CD・DVDに写真データ(1点当たり50MB以下)
を保存。Eメールの場合は写真データ(1通につき1点6MB以下)を添付し
てください。

表 彰 審査員の選定で「南区私のイチ押し写真大賞」(1作品)、「地区優秀
賞」(各地区1作品、計7作品)の受賞作を決定。

写真展の来場者とインスタグラム写真展の来訪者の投票で「イチ押し人
気投票賞」(1作品)の受賞作を決定。

※地区優秀賞は、該当作品がない場合もあります。

※受賞は1人1点までとなります。

※インスタグラムでの写真掲載は転載防止のため、透かしを入れる場合が
あります。

※詳しくは、南区役所地域振興課などにあるチラシ(南区ホームページに
も掲載)をご覧ください。

募集!

「More 輝区～南区アイディア コンペ～」のプレゼンター

今回は「#南区ブルーを世界に広めてください」をテーマに、南区が持
つさまざまな要素の調和をイメージし、誰もが共感しやすいシンボルカ
ラーとして制定された「南区ブルー」を使った事業や企画を募集します。
南区ブルーが世界に広まるようなアイデアをお待ちしています。

会 令和2年2月29日(土) 午後1時～4時

会 ユニコムプラザさがみはら

申 10月18日までに、電話かEメールで南区若者参加プロジェクト実行委員会事
務局(南区役所区政策課内 ☎042-749-2134 ☑m-kuseisaku@
city.sagamihara.kanagawa.jp)へ

