

# さがみはら

## 広報

NO.1364  
毎月1日・15日発行  
7/1  
2017  
平成29年  
SAGAMIHARA

### LINE UP 今号の主な内容

- 8月診療分から高額療養費の自己負担限度額を変更 ..... 2
- 防災について話し合しましょう ..... 6
- 民生委員制度が創設100周年を迎えました！ ..... 7
- ウェルネス通信(保健・介護予防事業案内) ..... 別冊

発行 ● 相模原市 〒252-5277 相模原市中央区中央2丁目11番15号  
編集 ● 総務局渉外部広聴広報課 ☎042-769-8200  
ホームページ ● <http://www.city.sagamihara.kanagawa.jp/>  
携帯端末用 ● <http://mobile.city.sagamihara.kanagawa.jp/>

市の手続き、イベントや施設のお問い合わせに...

**相模原市コールセンター**  
午前8時～午後9時 年中無休  
☎042-770-7777

市の人口 722,127人(278増)  
男 361,442人 女 360,685人  
世帯 318,011世帯(475増)  
平成29年6月1日現在。( )は前月との増減

### TOPICS

#### 東京オリンピック ブラジル選手団の事前キャンプが決定！

ブラジルオリンピック委員会が、2020年東京オリンピック競技大会の事前キャンプ(合宿)を本市で行うことを決め、6月25日、都内で覚書の締結式が行われました。  
2020年には、さがみはらグリーンプール(競泳、飛込など)、相模原ギオンスタジアム(女子サッカー)、総合体育館(女子バレーボールなど)でブラジル代表選手が事前キャンプを行う予定です。

関スポーツ課 ☎042-769-9245



競泳などで使用予定のさがみはらグリーンプール

昭和62年11月8日、宇宙航空研究開発機構(JAXA)の研究施設があることから交流が始まった銀河連邦は、今年で建国30周年を迎えました。

現在、5市2町が「宇宙」をテーマにした交流事業を行い、友好を深めています。

### 子ども留学交流



各共和国の特色を生かした体験型交流を実施

### 経済交流



イベントで各共和国の特産品をPR

# 銀河連邦 建国30周年!



銀河連邦はJAXAの取り組みを応援しています。



「はやぶさ2」地球スイングバイ時の管制室(相模原市内)

### JAXAと共に活動



ロケット実験場で行われている次世代エネルギー実験(能代市内)



ロケットエンジンの重要な部品の試験準備(角田市内)

30周年記念イベント



## 銀河連邦こどもワールドサミット ～宇宙・夢・わたしたちの未来～



未来を担う国内外の子どもたちが集まり、宇宙や地球の未来をテーマにサミットを開催します。

時 8月6日(日) 午後1時～4時  
会 社のホールはしもと

同日開催 宇宙を感じる! 展示・体験ゾーン

時 午前10時～午後6時 会 多目的室 希望者は直接会場へ

- ★ 基調講演 山崎直子宇宙飛行士「宇宙がつなぐ夢と人」
- ★ 国内外の子どもたちと山崎宇宙飛行士、JAXAの先生によるサミット
- ★ 星と音楽のひととき「宇宙の彼方へ行ってみよう」
- ★ 子どもたちが未来への意見を発表



宇宙飛行士 山崎直子さん © NASA

ミニドームシアター 全天周映画「山崎直子宇宙飛行士のスペースアカデミー」(約20分)を上映!

宇宙関連展示 山崎直子さんの宇宙での活動を紹介します。パネルや、山崎さんが宇宙で撮影した動画が見られる!

宇宙疑似体験 ロボットアームやローパー操作を体験! オレンジスーツを着て記念撮影もできる!

クイズラリー 会場内でクイズに答えると、ゴール地点で参加賞をプレゼント!



© EXPJ, Ltd./TAIYO KIKAKU co., Ltd./SARAI Inc.

みんなの参加を待ってるぞ!



市ホームページ「こどもワールドサミット」ページ



※詳しくは、市ホームページをご覧ください。

※この他、大船渡市で30周年記念事業も開催します。詳しくは本紙7月15日号をご覧ください。



国民健康保険に加入している70歳以上と後期高齢者医療制度に加入している人へ

## 8月診療分から高額療養費の自己負担限度額を変更

安心して医療が受けられる社会のために、高齢者と若者の世代間で公平が図られるよう、負担能力に応じた自己負担が必要です。皆さんのご理解をお願いします。

### ①7月診療分まで(現行)

区分	自己負担限度額(月額)	
	外来の限度額	外来+入院(世帯単位)の限度額
<b>現役並み所得者</b> ○高齢受給者証か後期高齢者医療被保険者証の負担割合が3割 ○市民税課税標準額※1が145万円以上	4万 4,400円	8万100円 + (総医療費 - 26万7,000円) × 1% (4回目からは4万4,400円)
<b>一般</b> ○高齢受給者証の負担割合が1割か2割、後期高齢者医療被保険者証の負担割合が1割の市民税課税世帯 ○市民税課税標準額が145万円未満	1万 2,000円	4万4,400円

### ②8月~30年7月診療分

区分	自己負担限度額(月額)	
	外来の限度額	外来+入院(世帯単位)の限度額
<b>現役並み所得者</b>	5万7,600円	8万100円 + (総医療費 - 26万7,000円) × 1% (4回目からは4万4,400円)
<b>一般</b>	1万4,000円 (年間上限額14万4,000円)	5万7,600円 (4回目からは4万4,400円)

### ③30年8月診療分から

区分	自己負担限度額(月額)	
	外来の限度額	外来+入院(世帯単位)の限度額
<b>現役並み所得者</b>	市民税課税標準額690万円以上	25万2,600円+ (総医療費 - 84万2,000円) × 1% (4回目からは14万100円)
	市民税課税標準額380万円~690万円未満	16万7,400円+ (総医療費 - 55万8,000円) × 1% (4回目からは9万3,000円)
	市民税課税標準額145万円~380万円未満	8万100円+ (総医療費 - 26万7,000円) × 1% (4回目からは4万4,400円)
<b>一般</b>	1万8,000円 (年間上限額14万4,000円)	5万7,600円 (4回目からは4万4,400円)

市民税非課税世帯(※2)の低所得Ⅰ・低所得Ⅱの区分については、自己負担限度額の変更はありません。

※1 総所得から社会保険料、扶養控除などを引いた額 ※2 高齢受給者証の負担割合が1割か2割で、加入者全員(国民健康保険に加入していない世帯主を含む)が市民税非課税の人か、後期高齢者医療被保険者証の負担割合が1割で、世帯全員が市民税非課税の人

☎国民健康保険に加入している人=国民健康保険課 ☎042-769-8235 後期高齢者医療制度に加入している人=地域医療課 ☎042-769-8231

## 国民健康保険に加入している70歳~74歳の人へ

### 新しい高齢受給者証を送付

8月1日から利用できる高齢受給者証を、7月下旬に転送不要郵便で送付します。病院などを受診する場合は、高齢受給者証と国民健康保険被保険者証(保険証)の両方を提示してください。なお、今回送付する高齢受給者証から、保険証と同じサイズになります。

- ☑ 高齢受給者証を持っている人と、今年の7月2日~8月1日に70歳になる人
- ※有効期限は平成30年7月31日です。30年7月31日までに75歳になる人は誕生日の前日が有効期限です。
- ※高齢受給者証は、70歳の誕生日の翌月(誕生日が1日の場合は誕生月)から使用できますので、その前月下旬に送付します。
- ※新たに75歳になる人には、誕生日の前月(誕生日が1日の場合は前々月)下旬に、後期高齢者医療制度の被保険者証を送付します。

☎市コールセンター ☎042-770-7777

## 国民年金保険料(平成29年度分)の免除・猶予の申請受け付け

☑ 国民年金保険料を納めるのが困難な人

対象の保険料 7月~30年6月分

申請に必要な物 ○本人確認ができる物○年金手帳など基礎年金番号が分かる物○離職票・雇用保険受給資格者証の写しなど(27年12月31日以降に離職した人の場合は特例あり)○委任状(代理人申請の場合のみ)○認め印(本人申請の場合は不要)

※状況により、追加の書類が必要な場合があります。  
 ※免除申請は申請者本人と配偶者・世帯主の申請年度に対する前年所得などが、定められた基準に該当することが必要です。50歳未満の人が申請できる納付猶予には、世帯主の所得審査はありません。

☑ 直接、国民年金課、緑・南区役所区民課、各まちづくりセンター(橋本・本庁地域・大野南を除く)・出張所へ

☎国民年金課 ☎042-769-8228

## 寝たきりなどの高齢者へ 慰問品(防水シート)を贈ります

☑ 平成29年9月15日時点で、市内に1年以上在住の65歳以上。また、7月1日時点で次のいずれかに該当する人

- 寝たきり状態が6カ月以上継続している
- 認知症の状態が継続している
- 要介護4・5の認定を受けているか、これに相当する

☑ 7月31日(必着)までに、直接各所へ

緑高齢者相談課 ☎042-775-8812	津久井保健福祉課 ☎042-780-1408
中央高齢者相談課 ☎042-769-8349	相模湖保健福祉課 ☎042-684-3215
南高齢者相談課 ☎042-701-7704	藤野保健福祉課 ☎042-687-5511
城山保健福祉課 ☎042-783-8136	住んでいる地区の高齢者支援センター

※28年度に慰問品を支給された人は、窓口での届け出は不要です。市から送付される現況届に必要事項を書いて、返送してください。

※慰問品の支給時期は11月以降を予定しています。

## 介護保険負担割合証発送のお知らせ

8月1日以降に介護サービスや総合事業を利用する際の利用者負担割合をお知らせするため、6月30日時点で要介護・要支援認定を受けている人や総合事業の事業対象者となっている人に、新しい「介護保険負担割合証」を7月下旬に送付します。

利用者負担割合 1割か2割

給付額減額の制限がかかる人は3割

※世帯構成や市民税課税状況により、7月31日までの利用者負担割合と異なる場合があります。

☎介護保険課 ☎042-769-8321

## 市職員を募集

試験区分 (★は任期付短時間勤務)	採用予定人数	職務内容	受験資格
行政 (高校卒業程度)	10人程度	一般行政事務	平成8年4月2日~12年4月1日に生まれた人
土木 (高校卒業程度)	2人程度	土木工事の設計、施工監理、都市計画の決定など	平成8年4月2日~12年4月1日に生まれ、赤・青・黄色の色彩の識別ができる人
消防 (高校卒業程度)	2人程度	消防業務	平成8年4月1日までに生まれた人
行政★(窓口サービス担当)	50人程度	まちづくりセンターでの証明書発行、相談受付など	平成8年4月1日までに生まれた人
行政★(公民館担当)	30人程度	公民館での事業の企画、運営など	平成8年4月1日までに生まれた人
保育調理員★	6人程度	市立保育園などでの子どもの給食調理業務など	平成12年4月1日までに生まれた人
選考区分 (身体障害者を対象とする)	採用予定人数	職務内容	受験資格
①行政 (大学卒業程度)	2人程度	一般行政事務	①③昭和57年4月2日~平成8年4月1日に生まれた人②昭和57年4月2日~平成12年4月1日に生まれた人 ..... 通 .....
②行政 (高校卒業程度)	3人程度		
③学校事務 (大学卒業程度)	1人程度	市立小・中学校の学校事務	○身体障害者手帳の交付を受けている ○自力で職務遂行が可能○活字印刷文か点字による出題に対応可能

※採用は、原則として平成30年4月1日以降です。

※任期付短時間勤務職員の任期は、採用された日から最大で3年間です。勤務時間は原則1日6時間、週5日です(変則勤務あり)。

受験案内の配布場所 人事委員会事務局(けやき会館内)、市役所本館1階受付、各行政資料コーナー・まちづくりセンター(橋本・本庁地域・大野南を除く)・公民館(青根・沢井を除く)・図書館、市立公文書館など(休所日等は事前に確認してください)

申込受付期間 [電子申請] 7月7日午前9時~21日午後5時(受信有効)

※詳しくは、受験案内をご覧ください(市ホームページにも掲載)。

第1次試験日 9月24日(日) 麻布大学(中央区淵野辺)

☎人事委員会事務局 ☎042-769-8320

# 熱中症に注意!

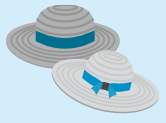


## 7月は「熱中症予防強化月間」です

熱中症は、職場や学校、スポーツ中だけでなく、夜間や屋内でも注意が必要です。  
正しい予防法を知って熱中症を防ぎましょう。

### 予防のポイント

- 水分の補給**
  - 外出や運動などで汗をかいたら、スポーツドリンクなど塩分が含まれている飲み物を飲む
  - 寝る前や朝は、コップ1杯の水分を補給する
  - 喉の渇きを感じなくても、こまめに水分を補給する
- 室内の温度は適切に**
  - エアコンや扇風機などを活用して、室温を適度に下げよう心掛ける
- 外出時の注意点**
  - 外出時には体を締め付けない涼しい服装を選び、日傘や帽子などで日よけ対策をする
  - 無理はせず適度な休息を取る



健康増進課 ☎042-769-8274

## 職場での熱中症予防早期対応のお願い

自分では暑いと感じていなくても、水分と塩分をこまめに補給し、作業時間の短縮や十分な休憩を取るよう、早めに対応してください。



- 体に不調を感じたり、不調を訴える人がいたら水分補給や休憩をさせ、すぐに医師の診断を受けさせましょう。症状の悪化を防ぐためにも、一人にしないことが大切です。
- 意識がはっきりしない、体に触ると熱いなどの症状がある場合は、氷などで体を冷やし、ためらわず救急車を呼びましょう。

職場にWBGT値(暑さ指数)の測定器(湿球黒球温度計)を設置し、WBGT値による作業管理を徹底しましょう。  
環境省の熱中症予防情報サイトに掲載されているWBGT予測値・実況推定値を作業前に参照して、作業スケジュールを立てましょう。

神奈川労働局健康課 ☎045-211-7353

## 作品・出演者を募集

# 市民文化祭

※応募作品の規格や、申し込み方法など詳しくは、各公民館、相模原市民ギャラリー、総合学習センターにある、各分野の募集要項(市ホームページにも掲載)をご覧ください。  
※小学生以下の展示部門の作品搬出・搬

入時と芸能部門への出演は、保護者の同伴が必要です。  
■1,000円(中学生以下無料)  
※短歌・俳句・現代詩の部は入選者のみ  
※文芸セミナーの短歌は500円、俳句、現代詩は無料

9月23日(祝)から開催する市民文化祭の作品・出演者を募集します。

市民文化祭実行委員会事務局(文化振興課内) ☎042-769-8202

## 展示部門 ※応募は未発表作品に限る 会 A B C E F G 相模原市民ギャラリー ① 相模女子大学グリーンホール(市文化会館) 多目的ホール ② 市民会館講習室

分野	募集内容	展示期間	作品の搬入・搬出など	申し込み・問い合わせなど
A 写真	カラープリント、モノクロプリント ※1人2点まで	9月23日(祝)~26日(火) 午前10時~午後6時 (26日は午後4時まで)	搬入 9月21日(水) 午前10時~午後3時に会場へ 搬出 9月26日(火) 午後4時~5時	搬入時に募集要項に付いている出品申込書を持参してください。 写真 市民写真連盟の小方さん ☎042-743-0779 絵画 市民美術協会の阿部さん ☎042-751-7030
B 絵画	日本画、洋画の平面作品 ※1人1点まで	9月29日(金)~10月3日(火) 午前10時~午後6時 (3日は午後4時まで)	搬入 9月24日(日) 午前10時~午後5時に会場へ 搬出 10月3日(火) 午後4時~5時	
C 書	一般の部 漢字、かな、詩文書、刻字、篆刻、墨象、その他 ※1人1点まで 教育の部 漢字・かな・詩文書 小学生~高校生	10月7日(土)~10日(火) 午前10時~午後6時 (10日は午後4時まで)	搬入 10月5日(木) 午前10時~正午に会場へ 搬出 10月10日(火) 午後4時~5時	一般の部 8月31日(必着)までに、募集要項に付いている出品票を、市書道連盟の門倉松扇さん(〒252-0251 中央区大野台3-9-19 ☎042-810-0799)へ 教育の部 8月31日(必着)までに、募集要項に付いている出品申込書を市書道連盟の天野真紅さん(〒252-0101 緑区町屋4-18-10 ☎042-782-4117)へ
D 華道	格花・自由花(レリーフ、フラワーアレンジメントは不可)	10月21日(土)・22日(日) 午前10時~午後7時 (22日は午後6時まで)	生け込み 10月20日(金) 午後3時30分~8時に会場へ 揚げ花 10月22日(日) 午後6時	7月31日(必着)までに、往復はがきに住所、氏名、年齢、電話番号、流派を書いて、相模原華道協会の正 奈史さん(〒252-0321 南区相模台4-8-16 ☎042-744-6630)へ
E 短歌	題「近詠」 ※1人2首まで		※作品の搬入・搬出はありません。 【文芸セミナー】出品者以外も参加可	8月31日(必着)までに、はがきの表面に住所、氏名・雅号(ふりがな)、年齢、経験年数(65歳以上の人のみ)、電話番号、裏面に分野と作品(ふりがな)を書いて、各担当者へ 短歌 市民短歌会の五十川 彰さん ☎042-752-9565 〒252-0242 中央区横山3-3-18 俳句 市俳句連盟の佐藤宮子さん 〒252-0224 中央区青葉2-1-11 問い合わせは同連盟の塩沢さん ☎042-754-0108
F 俳句	題「秋季または夏季雑詠」 ※1人2句まで	11月17日(金)~20日(月) 午前10時~午後6時 (20日は午後4時まで)	短歌 10月22日(日) 午前9時30分~正午 俳句 午後1時~4時 現代詩 10月21日(土) 午後1時~4時	8月31日(必着)までに、原稿用紙の裏面に住所、氏名・雅号(ふりがな)、年齢、経験年数(65歳以上の人のみ)、電話番号を書いて、郵送で、相模原詩人クラブの富永たか子さん(〒252-0321 南区相模台1-7-1 ☎042-744-1386)へ
G 現代詩	テーマ 自由 ※1人2編まで(1編につき400字詰め原稿用紙2枚まで)		※詳しくは募集要項をご覧ください。	

## 芸能部門 会 ① 市民会館 ② 市体育館(市役所前) ③ あじさい会館 ④ M N 杜のホールはしもと ※⑤~⑧は応募者多数の場合は抽選

分野	募集内容	日時	申し込み・問い合わせなど
① 吟剣詩舞	詩吟、独吟 ※尺八の伴奏あり 吟題 募集要項にある課題吟6題から選択 定員 130人(申込順)	10月15日(日) 午前9時45分~午後5時	7月31日(必着)までに、往復はがきに住所、氏名(本名・ふりがな)、年齢、電話番号、吟題、本数、会に加入している場合は会名を書いて、市吟剣詩舞連盟の渡海聡心さん(〒252-0237 中央区千代田6-6-27 ☎042-776-1410)へ
② 民謡	曲目 自由 時間 2分以内(出入り含む) 定員 200人(抽選)	10月22日(日) 午前9時30分~午後7時	7月31日(必着)までに、往復はがきに住所、氏名(芸名)、年齢、電話番号、曲目、伴奏者の有無、会に加入している場合は会名を書いて、市民謡協会の小山内清弦さん(〒252-0246 中央区水郷田名3-21-27 ☎042-785-2617)へ
③ ダンス	トライアル大会の部 出場区分 ①ワルツ②タンゴ③スロー=正装か平服 ④ルンバ⑤チャチャチャ⑥ジルバ=服装自由 学生とのトライアル(ダンスパーティーの部) 種目 ワルツ、タンゴ、ルンバ、チャチャチャ 定員 1種目ごとに500円	11月5日(日) 午前10時~正午 ダンスパーティーの部 午後0時30分~3時	8月31日(必着)までに、往復はがきに住所、氏名、年齢、性別、電話番号、①~⑥、学生とのトライアルを希望する場合は種目を書いて、市ダンス協会の上田秀雄さん(〒252-0222 中央区由野台1-6-8)へ ※ダンスパーティーの部は、学生によるデモンストレーションや、ふれあい・フリーダンスもあり(申し込み不要) 市民会館の池内さん ☎090-2526-5695
④ 邦楽演奏	箏曲、尺八、長唄、端唄、小唄、常磐津、新内、琵琶、現代邦楽など 曲目 自由 時間 12分以内 定員 原則2人以上の団体	11月11日(土) 午後1時~5時	8月15日(必着)までに、往復はがきに団体名、代表者の住所・氏名・電話番号、演奏の種類、曲目、演奏時間、作曲者名、作詞者名、出演者名を書いて、市邦楽連盟の高松胞山さん(〒252-0131 緑区西橋本1-21-8 ☎042-773-6671)へ
⑤ レクダンス	曲目 自由 時間 5分以内	11月18日(土) 午前11時~午後4時	8月31日(必着)までに、往復はがきに団体名、代表者の住所・氏名・電話番号、曲目、演奏時間、出演者全員の氏名を書いて、市レクダンス協会の星 マサ子さん(〒252-0238 中央区星が丘3-15-22-303 ☎080-1051-9579)へ
⑥ フラダンス	曲目 自由 時間 5分以内 定員 5人以上の団体	11月25日(土) 正午~午後4時	8月31日(必着)までに、往復はがきに団体名、代表者の住所・氏名・電話番号、曲目、演奏時間、出演者全員の氏名を書いて、市フラ協会の石橋隆子さん(〒221-0057 横浜市神奈川区青木町4-2アイレスト201 ☎090-9135-6405)へ



# 図書館に行こう!

## 子ども読書スタンプラリー

図書館がおすすめの本を読んで、その内容や図書館に関するクイズに挑戦します。8問以上正解した人には、記念品をプレゼントします。

時 7月20日(木)～8月31日(木) 午前9時30分～午後5時  
(相武台分館は午前9時から)

休館日 月曜日、8月10日(木)

会 市立図書館(中央区鹿沼台)、相模大野図書館、橋本図書館、相武台分館

対 幼児～小学生=各館300人(先着順) ※希望者は直接各会場へ

関市立図書館 ☎042-754-3604 相模大野図書館 ☎042-749-2244  
橋本図書館 ☎042-770-6600 相武台分館 ☎046-255-3315

## 全館で実施

## 調べるっておもしろい

### 図書館で調べて、新聞をつくろう!

時 7月15日(土) 午後1時～4時  
会 市立図書館(中央区鹿沼台)  
定 20人(申込順)

対 小・中学生

※小学校1・2年生は保護者同伴

申 開催日前日までに、図書館と市民をつなぐ会ホームページから申し込んでください。

関図書館と市民をつなぐ会・相模原の山本さん ☎090-4947-7147

### 図書館で好きなことを調べてみよう!

時 7月30日(日) 午後1時～4時  
会 相武台分館  
定 12人(申込順)

対 小・中学生

申 開催日前日までに、図書館と市民をつなぐ会ホームページから申し込んでください。

### 夏休み宿題応援! ネットと本で調べ学習体験講座

時 8月6日(日) 午後1時～4時  
会 橋本図書館  
対 小学校3年生～中学生=16人(申込順)  
申 8月5日までに、直接か電話で同館(☎042-770-6600)へ

### 夏休み自由研究応援講座

時 7月27日(木) 午後1時30分～5時  
会 相模大野図書館  
対 小学校4～6年生  
定 24人(申込順)  
申 7月26日までに、直接か電話で同館(☎042-749-2244)へ

## 市立博物館に行こう 関市立博物館 ☎042-750-8030

休館日 月曜日(7月17日、8月14日を除く)、7月18日(火)

### プラネタリウム・全天周映画 夏休み特別上映

時 7月15日(土)～9月3日(日) (8月25日(金)・26日(土)を除く)

午前11時	午後1時30分	午後2時40分	午後3時50分
こどもプラネタリウム リーベルタース 天文台だより 夏の星座の物語	全天周映画 ドラえもん 宇宙ふしぎ大探検2 ～太陽系のひみつ～	プラネタリウム 13億kmかなたの 環をくぐれ! ～土星探査機 カッシーニ 最後の ミッション～	全天周映画 ダイナソー DX ～パタゴニア・ 巨大恐竜の謎～

定 各210人(先着順)  
※希望者は直接会場へ  
費 各500円

〈4歳～中学生200円、65歳以上250円(要証明書)〉  
※日曜日、祝日等は、午後0時10分から「おためしタイム」として、約10分の無料番組を上映します。  
上映スケジュールは変更になる場合があります。



©Sky High Entertainment

### 石仏講話 石仏の見方・調べ方

石仏調査の経過や、調べる時の見方などについて紹介します。

時 7月15日(土) 午後2時～4時

定 120人(先着順) ※希望者は直接会場へ

### 夜空の星を見上げてみよう～星空観望会(8月)～

口径40cm天体望遠鏡や大型双眼鏡などで、見頃の天体を眺めます。

時 8月4日(金)・12日(土)・18日(金) 午後7時30分～9時30分

定 各120人(申込順。1組4人まで。同世帯は人数制限なし)

※中学生以下は保護者同伴

申 開催日前日までに、電話で市コールセンター(☎042-770-7777)へ

## 橋本図書館

### ブックトーク「ひ。み。つ。」

興味深い「ひみつ」をテーマに本を紹介します。

時 7月20日(木) 午後3時～3時45分

会 ミウィ橋本5階コミュニティルーム(緑区橋本)

対 小学校3～6年生=15人(申込順)

申 7月19日までに、直接か電話(午前9時30分から)で同館へ

### 親子で作ってみんなで遊ぼう「きらきら万華鏡」

鮮やかなビーズを使って万華鏡を作ります。

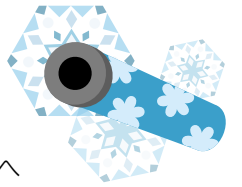
時 7月21日(金) 午後2時～2時45分

会 ミウィ橋本5階コミュニティルーム(緑区橋本)

対 小学校1・2年生とその保護者

定 10組(申込順)

申 7月20日までに、直接か電話(午前9時30分から)で同館へ



### 一日図書館員 大募集!

カウンターでの貸し出し・返却作業や本探しゲームなどをします。

時 8月3日(木)・4日(金) 午前9時30分～午後3時15分

対 市内在住の小学校4～6年生=各12人(抽選)

申 7月15日(必着)までに、往復はがき(1人1枚)に住所、氏名(ふりがな)、学校名、学年、性別、電話番号、希望日、「一日図書館員」と書いて、同館(〒252-0143 緑区橋本3-28-1)へ

関橋本図書館 ☎042-770-6600

## 市立図書館

(中央区鹿沼台)

### 図書館ウォッチ!

#### ～図書館でどんなところ?～

普段は入れない地下書庫などを見学した後、本にラベルを貼るなどの作業を体験します。

時 7月28日(金) 午前10時30分～11時45分、午後1時30分～2時45分

対 小学生とその保護者=各10人(申込順)

申 7月17日までに、直接か電話(午前9時30分から)で同館へ

### 布えほん展

手作りの布えほんや布おもちゃの展示と「おはなし会」を開催します。

布えほん展

時 7月26日(水) 午後1時～4時30分、

7月27日(木) 午前10時～午後4時

おはなし会

時 7月26日(水) 午後2時、

7月27日(木) 午前11時、午後2時

※希望者は直接会場へ

関市立図書館 ☎042-754-3604



## フォトシティさがみはら2017 親子写真教室

写真家のハービー・山口さんが、デジタルカメラを使った写真撮影を分かりやすく教えます。

時 7月30日(日) 午前10時～午後4時

会 ユニコムプラザさがみはらほか

対 小・中学生とその保護者=40人(申込順)

申 7月18日までに、直接か電話で、同実行委員会事務局(文化振興課内 ☎042-769-8202)へ



## 古民家園(相模川自然の村公園内)の催し

### 七夕飾り 短冊に願いを込めて

短冊に願いを書いて飾り付けることができます。

時 7月9日(日) まで 午前9時30分～午後5時30分

演劇「精霊の守り人～つなぐ～」

時 7月9日(日) 午前10時～11時

希望者は直接会場へ



関文化財保護課 ☎042-769-8371

## 視聴覚ライブラリー



関視聴覚ライブラリー ☎042-753-2401

催し名・日時	上映作品
<b>月例子ども映画会</b> 7月8日(土) 午後2時～3時30分 ※未就学児は保護者同伴	▶七夕さま おりひめとひこぼし ▶ムーミン 落ちてきた星の子 ▶たぬきの糸車 ▶トム・ソーヤの冒険 あこがれの蒸気船
<b>夏の子ども映画会</b> 7月17日(祝) 午後2時～3時15分	▶ムーミン谷の彗星 ※上映作品の関連図書も展示
<b>シネマサロン</b> 7月23日(日)・25日(火) 午後2時～3時55分	▶人生、いろいろ (2012年/日本/カラー)

会 市立図書館(中央区鹿沼台) 対 市内在住か在勤・在学の人  
定 各150人(先着順) ※希望者は直接会場へ

# 作品募集

## 心の輪を広げる体験作文

作文・ポスター

**テーマ** 出会い、ふれあい、心の輪 - 障害のある人とない人との心のふれあい体験を広げよう -  
**規格** 400字詰め原稿用紙(B4縦書き)で小・中学生は2~4枚程度、高校生以上は4~6枚程度  
**対** 市内在住か在勤・在学の小学生以上

## 障害者週間のポスター

**テーマ** 障害の有無にかかわらず誰もが能力を発揮して安全に安心して生活できる社会の実現  
**規格** B3判か四つ切りの画用紙(縦位置)で、小学生は文字の使用不可、中学生は標語「12月3日~9日は障害者週間」の使用不可  
**対** 市内在住か在学の小・中学生  
 ※いずれも未発表の作品1人1点に限り、返却はしません。  
**申** 9月6日(必着)までに、学校を通してか、市ホームページに掲載の応募用紙を作品の裏に貼って、障害政策課(〒252-5277 中央区中央2-11-15 ☎042-707-7055)へ  
 ※詳しくは市ホームページか、障害政策課にある応募要領をご覧ください。

## YA大賞2017

短編小説・詩・帯・川柳

夏休みの思い出に小説や詩、本の帯、川柳を書いてみませんか。  
**テーマ・ジャンル** 自由。未発表で、YA(ユースフルエイジ(中学生))世代にふさわしい内容のオリジナル作品

部門	規格
① 小説	400字詰め原稿用紙(A4縦書き)で3~10枚 ※原稿に通し番号を振ること
② 詩	A5用紙(横)に縦書きで1枚
③ 帯	帯の幅は本の縦の長さの3分の1以下で、色、材質などは自由 ※イラストを描く場合は、文章を必ず入れること
④ 川柳	A5用紙(縦)に縦書き

※受賞作品は10月1日発行の橋本図書館YA機関誌「YD petit」に全文掲載します。  
**対** 中学生、高校生(同年齢の人を含む)  
**申** 8月31日(必着)までに、作品と、タイトル、住所、氏名・ペンネーム(ふりがな)、学校名、学年(年齢)、電話番号を書いた紙を直接か郵送で、橋本図書館(〒252-0143 緑区橋本3-28-1 ☎042-770-6600)へ  
 ※詳しくは橋本図書館ホームページか、同館にある募集要項をご覧ください。  
 ※①②④の作品は返却しません。  
 ※入賞作品の著作権は市に帰属し、図書館の印刷物やホームページで使用できることとしますが、既に発表した作品も受け付ける他機関への応募などを妨げるものではありません。

## 「家庭の日」写真コンテスト☆

写真

**テーマ** 家族のふれあい  
**部門** 小学生、中学生、一般(高校生以上)  
**規格** カラーか白黒プリントのサービス判(L判含む)  
 ※撮影日が入ったものやセルフタイマーで撮影したものは不可  
**応募点数** 1人3点まで  
**対** 市内在住か在勤・在学の人  
**申** 7月3日~9月7日(必着)に、市ホームページに掲載の応募用紙か、住所、氏名(ふりがな)、年齢(中学生以下は学校名・学年)、電話番号、題名、撮影場所、撮影日、コメントを書いた応募票(自作可)を作品の裏に貼って、直接か郵送で、こども・若者支援課(〒252-5277 中央区中央2-11-15 ☎042-769-8289)へ

## 道志川写真コンテスト

**テーマ** 道志川(市内)の渓谷や清流、動植物など、四季を通して移り変わるさまざまな自然の景観  
**規格** 2L判かキャビネサイズ ※組み写真、デジタル加工は不可  
**応募点数** 1人5点まで  
**申** 9月16日~30日(必着)に、住所、氏名(ふりがな)、電話番号、題名(ふりがな)、撮影場所を書いた紙を写真1点ごとに裏面に貼って、直接か郵送で、同コンテスト実行委員会事務局(津久井中央連絡所内 〒252-0159 緑区三ヶ木414 ☎042-784-2400)へ

※作品は未発表で本人が撮影したものに限り、返却はしません。  
 ※被写体の肖像権などの責任は負いかねますので、応募者が了解を得てください。  
 ※入賞作品の著作権は作者に帰属しますが、市が印刷物、市ホームページ、展示などに使用できることとし、入賞者の氏名を(★は学年も)公表します。

## 青少年健全育成啓発作品コンクール

絵画・標語

**テーマ**  
 ○家族や友人とのふれあいについて  
 ○地域・社会との関わりについて  
 ○ボランティアや野外活動などについて  
 ○生活習慣に関するルールやマナーについて

部門	規格	応募点数
絵画	四つ切りの画用紙 ※色彩は自由。文字は書かないこと	1人1点
標語	はがき、はがきサイズの用紙、Eメール	1人2点まで

**対** 市内在住か在学の小・中学生  
**申** 9月7日(必着)までに、学校を通してか、直接か郵送で、作品と、住所、氏名(ふりがな)、学校名、学年・組、電話番号、絵画は作品の題名を作品の裏か別紙に書いて、こども・若者支援課(〒252-5277 中央区中央2-11-15 ☎042-769-8289)へ  
 kw-shien@city.sagamihara.kanagawa.jp ☎042-769-8289)へ  
 ※標語はEメールでも申し込みます。

## 学ぶことは、面白い さがまちカレッジ

### 中学・高校生向け講座

講座名	日にち	時間	会場	対象	定員(抽選)	費用
食品を作るカビを見てみよう	7月22日(土)	午後1時~3時	麻布大学(中央区淵野辺)	小学校5年生~中学生	20人	各1,300円
細胞のなかを見てみよう	8月1日(火)	午前10時30分~正午	青山学院大学(中央区淵野辺)	中学生	30人	(教材費含む)
中学生のための初級薬学講座 ~薬の秘密を確かめよう~	8月6日(日)	午後1時~4時	ウェルネスさがみはら		1,500円 (教材費含む)	
中高生のための心理学入門	8月8日(火)	午後1時30分~4時45分	町田市生涯学習センター (町田市原町田)	中学生~高校生	各20人	1,500円
中学生のための初めてのAndroid アプリ作り体験(全3回)	8月23日(水)~25日(金)	午後3時~5時	サレジオ工業高等専門学校 (町田市小山ヶ丘)	中学生以上		2,000円

**申** 7月10日(必着)までに、各まちづくりセンター(橋本・本庁地域・大野南を除く)・公民館などにある申込用紙をさがまちコンソーシアム事務局(☎042-747-9038)へ  
 ※同コンソーシアムホームページからも申し込みます。

## シルバー人材センターの教室

### シルバーいきいきライフ講習会 健康吹き矢教室

7m先の的を狙って、腹式呼吸で矢を吹きます。健康に効果的です。  
**時** 7月24日(月)・25日(火) 午前9時30分~正午、午後1時30分~4時  
**会** シルバー人材センター中央事務所  
**対** 市内在住の60歳以上  
**定** 各回12人(抽選)  
**費** 各回500円  
**申** 7月12日(必着)までに、往復はがきに住所、氏名(ふりがな)、年齢、電話番号、希望日時、「健康吹き矢」と書いて、同事務所(〒252-0236 中央区富士見4-3-1 ☎042-753-7373)へ



### 夏休みおさらい教室(全3回)

教員経験などのある同センター会員が、国語と算数の夏休みの宿題や復習をサポートします。

日にち	会場
7月24日(月)~26日(水)	シルバー人材センター 中央事務所 ☎042-754-1177
8月1日(火)~3日(木)	
8月7日(月)~9日(水)	
8月21日(月)~23日(水)	
8月28日(月)~30日(水)	シルバー人材センター 緑事務所 ☎042-783-1313
7月27日(水)・28日(金)・31日(月)	
8月1日(火)~3日(木)	
8月17日(水)・18日(金)・21日(月)	
8月24日(水)・25日(金)・28日(月)	シルバー人材センター 南事務所 ☎042-745-2158
8月29日(火)~31日(木)	
8月1日(火)~3日(木)	
8月7日(月)~9日(水)	
8月17日(水)・18日(金)・21日(月)	
8月24日(水)・25日(金)・28日(月)	
8月29日(火)~31日(木)	

**時** 午前9時30分~11時30分  
**対** 小学校3~6年生  
**定** 各8人(申込順)  
**費** 各3,000円  
**申** 開催日1週間前までに、電話で各会場へ





事前の  
確認が  
大事です!

# 防災について 話し合みましょう



7月第1土曜日から1週間は、市の防災週間です。いつ起こるか分からない大災害に備えて、一人一人が防災対策に関心を持ち、理解を深める機会にしてください。非常用物品の備蓄や避難場所などの情報を家族や職場などで話し合い、事前の確認をおこなしましょう。

☎危機管理課 ☎042-769-8208

できていますか?

## 防災 確認・準備 チェックシート

危険防止

### 室内や家の周りの危険なところは把握できている

- 家やその周辺には災害が発生すると危険なところがたくさんあります。日頃から危険箇所の確認と点検を行いましょ。
- 地震でグラツときたときにはどうするか、確認しましょう。



【地震が起きたら】◆テーブルなどの下に入る◆火を消す◆ガスの元栓を閉める◆ドア枠の変形に備えて通路の扉を開けておく など

### 家具の転倒防止・ガラスの飛散防止対策は万全だ

- 家具の転倒防止などの安全対策をしましょう。

【対策】◆家具転倒防止器具などの活用◆重い物は下に収納◆通路や出入り口付近に家具や荷物を置かない など

- 揺れによってガラスが割れると、破片が飛び散って危険です。

【対策】◆窓、食器棚や額縁などのガラスに飛散防止フィルムを貼る



備蓄

### ローリングストックを活用して非常用物品を備蓄している

- 災害により断水や停電が続く生活を想定して、準備しておきましょう。

【ポイント】◆食料などの備蓄は3日以上を目安に◆懐中電灯用の電池など日用品の点検も忘れずに

- ローリングストックを活用しましょう。

【ポイント】◆普段から食料品・生活用品を少し多めに買い置きしておきましょう。災害時でも当面自宅生活ができます。製造日の古いものから使い、使った分を買い足せば備蓄の負担を少なくできます。

### 非常持ち出し品はすぐ取り出せるようにしている

- 大規模な災害時には、自宅に戻れない場合があります。貴重品や応急医療品などを持ち出せるようにしておきましょう。

【非常持ち出し品リスト(例)】◆食料・飲料水◆照明・ラジオ・電池◆医療用品◆衣類◆貴重品 など



非常持ち出し品  
チェックリスト

リストは  
QRコードで  
チェック  
できます



避難・連絡

### 避難場所を把握しているので、災害時にはすぐに避難できる

- 地震・風水害などが発生した際に、どこに避難するべきかを事前に確認しましょう。

【地震発生時】一時避難場所、広域避難場所(大規模火災時など)

【風水害時】①親族・知人宅②市が開設した避難場所③建物内で安全な場所 ※番号は優先順位



### 災害時には、どの経路で避難するか確認できている

- 自宅や職場、学校から避難場所までの安全な経路を確認しておきましょう。

### 家族の安否確認や集合するための連絡方法を決めている

- 災害用伝言サービスなどを活用し、家族や親しい人の安否を把握できるように、連絡方法について話し合っておきましょう。

相模原チャンネルで  
防災動画を公開



防災啓発動画 家族会議編

防災・減災対策をテーマにした動画を市ホームページで公開しています。ぜひご覧ください。



防災ガイドブックを  
活用しよう



防災確認や準備は、全戸に配布されている『防災ガイドブック』を活用してください。市ホームページにも掲載しています。



さがみはら防災ガイドブック 検索

# 民生委員制度が創設100周年を迎えました！ 広げよう 地域に根ざした 思いやり



民生委員100周年  
シンボルマーク

高齢者の社会からの孤立、児童虐待、子育ての不安など、社会福祉を取り巻く環境が大きく変化している現在、地域福祉の推進役、市民と行政を結び橋渡し役として、民生委員・児童委員の果たす役割の重要性はますます高まっています。100周年を迎える民生委員・児童委員の活動に、これからもご理解、ご協力をお願いします。

民生委員制度と活動の歩み

民生委員制度の始まり

大正6年 濟世顧問制度が岡山県で誕生  
大正7年 方面委員制度が大府府で誕生  
発足当初は生活困窮者に対する援護活動を目的に、奉仕の精神による訪問・相談活動を実施。

昭和3年 方面委員制度が全国に普及

昭和21年 民生委員令公布  
昭和22年 児童福祉法公布  
名称が民生委員に変更され、児童委員も兼ねることで、地域の福祉増進のため幅広い活動を実施。

昭和43年 在宅ねたきり老人実態調査を実施  
民生委員による調査で、在宅で寝たきりの高齢者が20万人以上いることが分かり、高齢者介護の問題を可視化することで、在宅福祉施策が充実。

平成6年 主任児童委員制度の創設  
少子化や児童虐待など、子どもの多様な問題に対応するため、児童委員の活動を専門的に担う主任児童委員が誕生。

平成18年 災害時一人も見逃さない運動を実施  
災害時の要援護者への支援が社会的な課題となり、要援護者の台帳やマップを作成することで、安否確認や避難後の支援に役立てるための活動を展開。

平成27年 民生委員協力員制度の導入(市独自)  
民生委員・児童委員への期待が高まる一方、負担感の増加や、担い手不足が課題となっていたことから、市では活動を補佐・協力する「民生委員協力員制度」を導入。

平成29年 民生委員制度創設100周年  
これからも地域に根ざした活動を続けていきます。  
▶市民桜まつりのパレードに参加



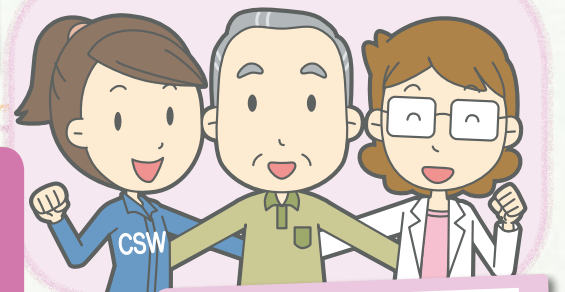
誰もが安心して生活できる  
地域づくりのために  
日々活動しています

外出の機会が減りがちな子育て世帯や高齢者に、おしゃべりしながら気軽に交流できる場の紹介や運営を行っています。



コミュニティ活動の紹介・実施

市や高齢者支援センター、地域の助け合い・支え合いを支援するコミュニティソーシャルワーカー(CSW)などと連携し、関係機関の業務への協力や相談内容に応じた橋渡しなどを行っています。



関係機関への連絡・連携

一人暮らしの高齢者や障害者などを訪問して様子をうかがったり、通学路で児童の見守り活動を行ったりしています。



訪問・見守り

100周年

これからも地域とともに！新・旧委員にインタビュー

活動を通じてたくさんの人と知り合えたことや、通学路の見守り活動を続ける中で、児童の成長を感じたり、お礼の手紙をもらったりしたことが印象深い思い出です。



元民生委員・児童委員 大八木マキ子さん  
平成4年から7期21年間、民生委員・児童委員として活動。27年からは、後任の高嶋さんの協力員として活動をサポートしています。

困り事を抱えた人に相談窓口を案内するなど、日々の活動で地域に貢献できていると実感しています。100周年の節目を迎えますが、先輩たちの志を引き継いで、これからも頑張ります。

民生委員・児童委員 高嶋俊政さん  
25年から大八木さんの後任として就任。2期目。

地域の福祉活動にご協力いただける人は、地域福祉課へご連絡ください。  
☎地域福祉課 ☎042-769-9222



# 情報あらかると

はがき・ファクス・Eメール  
などで申し込むとき



### 記入する必要事項

- ①希望する催し名
- ②住所
- ③氏名(ふりがな)
- ④年齢
- ⑤電話番号

## お知らせ

### 食品衛生監視指導計画に基づく実施結果

飲食店やスーパーマーケットなどへの立ち入り検査、食品の抜き取り検査の結果などを取りまとめで公表

**実施結果配布場所** 生活衛生課、各行政資料コーナー・公民館・消費生活センター(市ホームページにも掲載)

☑生活衛生課

### 猫の相談会と譲渡面接会

**相談会** 家庭や地域での猫に関する相談

**時** 7月4日・18日、8月1日・8日の火曜日 午後2時～4時

**会** ウェルネスさがみはら4階会議室1 ※希望者は直接会場へ

**譲渡面接会**

**時** 7月30日(日)、8月20日(日) 午前10時～正午(雨天決行)

**会** 青少年学習センター

**対** 市内在住の20歳以上で①譲りたい人＝各10人(申込順。相談会での申し込みが必要)②欲しい人

※いずれも一部費用負担あり

※②の希望者は身分証明書類を持って、直接会場へ

☑生活衛生課

### 政治家の寄付は禁止されています

政治家が選挙区内の人にお金や物を贈ることは、公職選挙法で禁止されています。有権者が政治家に寄付や贈り物を求めることも禁止されています。

☑市選挙管理委員会事務局

### 分譲マンション管理 無料相談会

**時** 7月8日(土) 午後1時～5時

**会** 市民会館

**対** 市内マンション管理組合役員と居住者

**定** 5組(申込順)

**申** 7月7日までに、電話で県マンション管理士会県央相模支部(☎046-256-2683)へ

### 協働事業提案制度 公開事業報告会

平成28年度に実施された協働事業提案制度事業のうち、年度末で終了した事業と今年度が最終年度となる事業の成果を報告

**時** 7月23日(日)

午前9時20分～午後3時45分

**会** ウェルネスさがみはら7階視聴覚室

※希望者は直接会場へ

☑市民協働推進課

### 夜間納税相談窓口のご利用を ～相談はお早めに～

日中に、市税(国民健康保険税を除く)の納付相談や納税ができない人のために窓口を開設。電話相談も可  
**時** 7月18日(火)・27日(木) 午後5時30分～7時

会場	電話番号
納税課 (市役所第2別館2階)※	042-769-8300
緑区税事務所 (緑区合同庁舎5階)	042-775-8808
南区税事務所 (南区合同庁舎3階)	042-749-2163

※夜間納税相談窓口で午後6時以降に市役所へ来庁する場合は、本館裏玄関の守衛室で入館手続きをしてください。

### 市立診療所の臨時休診日

診療所	日にち
青野原	7月6日(木)～8日(土)、 8月10日(木)・12日(土)
千木良	8月12日(土)・15日(火) ・26日(土)・29日(火)
藤野	8月15日(火)・17日(木)～19日(土)

☑相模原赤十字病院(☎042-784-1101)

### 建築士による自宅の無料耐震相談会

**時** 8月4日(金) 午後1時30分～4時30分

**会** 大野南公民館

**定** 6組(申込順)

**申** 7月31日までに、電話で建築・住まい政策課(☎042-769-8252)へ

## 募集

### くらしを考えるつどい相模原実行委員

平成30年2月に開催する食をテーマとした消費生活に関するイベントの企画・運営  
**対** 市内在住か通勤・在学の人＝10人(抽選)  
**申** 7月3日～31日に、電話で消費生活総合センター(☎042-776-2598)へ

### 相模原よさこいRANBU!参加チーム

**時** 9月17日(日) 午前10時30分～午後4時(予定)

**会** 古淵駅前通りほか

**対** よさこい踊りができる10人以上のチーム＝40チーム(抽選)

**費** 1人500円(小学生以下100円)

**申** 7月3日～8月1日に、直接か電話で、同実行委員会の河原さん(青史堂印刷内 ☎042-748-3921)へ

### 大野中高齢者支援センターの職員

地域の高齢者などへの相談業務、介護予防を目的とした業務など

**勤務** 月～土曜日のうち週5日で、午前8時30分～午後5時30分(業務により、祝日等の勤務あり)

**賃金** 月額30万8,100円

**対** 次のいずれかに該当する人

○保健師免許がある○看護師免許があり、地域ケアか地域保健業務の経験がある

**定** 1人(選考)

**申** 電話で同センター(☎042-701-0511)へ

※後日、面接あり

### 緑区役所区民課の非常勤職員

窓口業務など

**勤務場所** 緑区役所区民課、橋本駅連絡所のいずれか

**勤務** 9月か10月から週3～5日で、1日3時間か4時間30分 ※勤務のない月あり

**賃金** 時給962円

**対** パソコン操作ができる人＝若干名(選考)

**申** 7月6日午前9時～正午に、履歴書(写真貼付)を直接、緑区合同庁舎2階会議室2-1へ

※7月14日(金)に面接あり

☑同課(☎042-775-8803)

### あそびの学校 きもだめし

#### 企画・運営ボランティア

8月27日(日)に青少年学習センターで行う肝試しの準備やおぼけ役など

**対** 市内在住か通勤・在学の小学校6年生～30歳＝15人(申込順)

**申** 7月15日までに、直接か電話、ファクス、Eメールに8面上の必要事項と、学生は学校名・学年を書いて、同センター(☎042-751-0091 FAX042-751-0092)

seisyonen-center@city.sagamihara.kanagawa.jp)へ

※7月9日(日)以降に事前打ち合わせあり

### 宿泊利用 相模川清流の里

9月まで平日に空きあり

☑随時受け付け

**10月分の抽選申し込み** 7月10日午後5時までに、さがみはらネットワークシステムからか、商業観光課、各まちづくりセンター(橋本・本庁地域・大野南を除く)・出張所・公民館にある申込書を相模川清流の里へ。抽選後の空き室の申し込みは、7月21日から、電話で同所(☎0120-988-547)へ

**10月の休館日** 16日(月)・17日(火)

### 県弁護士会人権賞候補者

県内で人権侵害に対する救済活動、人権思想の普及・確立のための活動、人権擁護のための活動をした個人・団体が対象。自薦・他薦不問

**時** 7月3日～8月31日(必着)に、同会ホームページに掲載の推薦書などを、直接か郵送で同会(☎045-211-7705)へ

### 市収蔵美術品展の受付監視員

**勤務** 8月5日～27日(水曜日を除く)のうち10日程度で、1日7時間

※8月4日(金)に研修あり(3時間)

**勤務場所** 相模原市民ギャラリー

**賃金** 日給6,734円(研修2,886円)

**対** 18歳以上(高校生を除く)＝8人(選考)

**申** 7月7日午前10時～正午、午後1時～4時に、履歴書(写真貼付)を直接同所(☎042-776-1262)へ

※受付時に簡単な面接あり

### 子育てサポーター

乳幼児とその保護者が集う場での親子への声掛けや身体計測、絵本の読み聞かせなどの子育て支援ボランティア

※活動には講習会の受講が必要

#### 講習会

**時** 7月31日(月) 午前9時～正午

**会** 南保健福祉センター

**申** 7月3日から、電話でこども家庭課(☎042-769-9811)へ

### ファミリーサポートセンター会員

子どもの送迎など、子育ての手助けを受けたい人(利用会員)と子育ての手助けをしたい人(援助会員)

**対** 市内在住か通勤・在学中で、入会説明会に参加でき、次に該当する人

**利用会員**＝生後0カ月～小学生(障害児は18歳まで)の子どもがいる

**援助会員**＝20歳以上

※援助会員は、後日行う講習会への参加が必要(保育士、幼稚園・小学校教諭、保健師などの資格か免許がある人は一部免除)

**入会説明会** (1時間30分程度)

日にち	時間	会場
7月6日(木)	午後1時30分	あじさい会館
7月8日(土)	午前10時30分	南区合同庁舎
7月19日(水)		あじさい会館

☑電話か、Eメールに住所、氏名、電話番号、希望の会員種別、希望日を書いて、同センター(☎042-730-3885 FAXfamisapo@sagamiharashishakyo.or.jp)へ

## イチオシ! アトラボはしもとの催し

### 真夏の忍者修行 ～おひめさまを救出せよ!～の巻

工作や演劇を通して忍者修行を体験します。

希望者は直接会場へ

**時** 7月9日(日) 午後2時～4時

**会** ミウィ橋本5階インナーガーデン(緑区橋本)

内容	時間
巻物づくり★	午後2時・2時20分・2時40分
演劇	午後3時15分～4時

**定** ★は各30人(先着順)

★午後1時30分から会場配布する整理券が必要



☑アトラボはしもと ☎042-703-4654

## イチオシ! みんなで支え合う社会に

### 社会を明るくする運動 ～7月は犯罪や非行防止の強調月間～

犯罪・非行の防止や、罪を犯した人の更生について地域で支えていくための啓発イベントを各地で開催します。

#### 街頭啓発

#### キャンペーン

**時** 7月3日(月) 午前  
**会** 市内各駅周辺

#### 社会を明るくするパレード

**時** 7月9日(日) 午後3時45分ごろ ☑相模原ギオンスタジアム

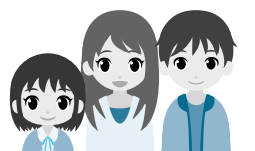
※サッカーの試合(午後3時キックオフ)のハーフタイムに行います。  
※試合開始前には、会場周辺で啓発物品を配布します。

#### 社会を明るくする運動の集い

活動紹介やサイエンスショー、キッズダンスなど

**時** 7月28日(金) 午後1時～3時

**会** アリオ橋本1階グランドガーデン(緑区大山町)



☑地域福祉課 ☎042-769-9222



## イベント

### 女子美術大学 中西夏之展 「私は願う 太陽に向かって 種子を播きたいと」

絵画などの作品展示  
 時7月5日(水)～8月4日(金) 午前10時～午後5時(7月16日(日)は午後6時まで)  
 ※入館は閉館の30分前まで  
 休館日 7月9日(日)・23日(日)・30日(日)  
 会女子美術大学ミュージアム(南区麻溝台)  
 問同所(☎042-778-6801)

### さがみはらのめぐみ PR 販売会

市内の農家による採れたて野菜の直売  
 時7月6日(木)・18日(火) 午前11時～午後1時  
 会サン・エールさがみはら  
 問農政課

### 劇団青い山脈 鑑賞会

「精霊の守り人～つなぐ～」を上演  
 時7月15日(土) 午前11時～正午  
 会老人福祉センター溪松園  
 対市内在住の60歳以上  
 定30人(申込順)  
 申7月3日～14日に、直接か電話で同園(☎042-761-9291)へ

### アジサイ(アナベル)で ナチュラルリースづくり

時7月20日(木) 午前10時～正午  
 会LCA国際小学校北の丘センター  
 対市内在住か在勤・在学の18歳以上(高校生を除く)  
 定30人(申込順)  
 費1,500円  
 申7月3日～14日に、直接か電話、ファクスに8面上の必要事項を書いて、市まち・みどり公社(☎042-751-6624 FAX042-751-2345)へ

### 相模川鮎友釣り大会

時7月30日(日) 午前7時30分～11時  
 (小雨決行)  
 ※荒天・増水時は8月5日(土)に延期  
 会相模川左岸旧昭和橋上流  
 定100人(先着順)  
 費2,500円(おとり2匹・保険料を含む)  
 ※入漁券が別途必要  
 申7月26日までに、市観光協会ホームページに掲載の申込用紙を、郵送かファクスで同協会(☎042-771-3767)へ  
 同日開催 魚のつかみ捕り  
 時午後2時～3時  
 対小学生以下  
 費200円  
 ※希望者は直接旧昭和橋下の本部テントへ

### 「原爆と人間」写真展

日にち	会場
① 7月12日(水)～18日(火)	南区合同庁舎
② 7月26日(水)～8月1日(火)	津久井中央公民館
③ 8月3日(木)～9日(水)	緑区合同庁舎

時①③午前8時30分～午後5時  
 ②午前9時～午後4時  
 ※初日は午前10時から、最終日は午後4時まで  
 問相模原平和実行委員会代表の田中さん(☎042-755-2216)

### 小・中学生のための コーラスワークショップ(全2回)

時7月29日(土)・30日(日) 午前10時～正午  
 会青少年学習センター  
 対市内在住か在学の小・中学生  
 定30人(申込順)  
 申7月27日までに、電話か、Eメールに住所、氏名(ふりがな)、学年、電話番号、「コーラスワークショップ」と書いて、同センター(☎042-751-0091 ✉seisyonen-center@city.sagamihara.kanagawa.jp)へ

### 夏休み下水道教室

下水処理場の見学や、汚れた水をきれいにする微生物の観察など  
 上・下水道コース  
 時8月3日(木) 午前9時30分～午後4時  
 会寒川浄水場(寒川町宮山)  
 四之宮管理センター(平塚市四之宮)

日時	会場
8月5日(土) 午前9時30分～正午	柳島管理センター(茅ヶ崎市柳島)
8月8日(火) 午前9時30分～正午	扇町管理センター(小田原市扇町)
8月20日(日) 午前9時30分～正午	酒匂管理センター(小田原市西酒匂)

共 通  
 対県内在住の人=各50人(申込順)  
 申7月21日までに、電話で県下水道公社(☎0463-55-7438)へ

### Kids'サマースクール2017 in 相模女子大学

同大学の特色ある学びの紹介や、地元企業ならではの体験講座を開催  
 時8月8日(火) 午前9時～午後4時  
 会相模女子大学(南区文京)  
 対小学生 費100円  
 申7月3日～14日に、同大学ホームページから申し込んでください。  
 ※講座の内容など、詳しくは同大学ホームページをご覧ください。  
 問同大学連携教育推進課(☎042-747-9539)

### ファミリーバドミントン講習会

時7月16日(日) 午前9時30分～正午  
 会大野北小学校体育館  
 対市内在住の人=45人(先着順)  
 ※希望者は運動ができる服装で、上履きを持って直接会場へ  
 問スポーツ課

### 凧作り教室

小学生でも簡単にできるダイヤ凧作り  
 時7月22日(土) 午後1時30分～4時  
 会相模の大凧センター  
 対子どもとその保護者=20人(申込順)  
 ※小学生以上は1人でも参加可  
 費500円  
 申直接か電話で同センター(☎046-255-1311)へ

### 夏休み環境教室

魚のつかみ捕りや、竹工作など  
 時7月30日(日) 午前9時～午後4時  
 集合・解散場所 市民会館  
 会青野原オートキャンプ場(緑区青野原)  
 対市内在住か在学の小学生とその保護者  
 ※未就学児同伴不可  
 定30人(抽選) 費1,000円(昼食代)  
 申7月14日(必着)までに、往復はがき(1家族1枚)に8面上の必要事項(氏名は全員分)とEメールアドレスを書いて、相模原の環境をよくする会事務局(環境政策課内 〒252-5277 中央区中央2-11-15 ☎042-769-8240)へ

### 相模ダムの催し

相模湖・ダム建設殉職者合同追悼会  
 時7月30日(日) 午後1時30分～3時30分  
 会県立相模湖交流センター  
 定300人(先着順) ※希望者は直接会場へ  
 相模ダム建設資料展示会  
 時7月29日(土)～8月4日(金) 午前9時30分～午後5時  
 会相模湖記念館  
 問同追悼会実行委員会の太田さん(☎042-684-3514)

### 2017市民平和のつどい 夏休み 平和映画上映会『この世界の片隅に』

時8月13日(日) 午後2時～4時15分  
 会サン・エールさがみはら  
 定200人(申込順)  
 申7月31日までに、電話で市コールセンター(☎042-770-7777)へ

## 講演・講座

### 夏休み子ども消費者教室

はかりの工作や買い物方法を学ぼう

ム、国民生活センターの見学など  
 時8月4日(金) 午前10時～午後4時30分  
 会国民生活センター相模原事務所(中央区弥栄)  
 対市内在住か在学の小学校4～6年生  
 定30人(申込順) ※保護者同伴可  
 申8月3日までに、電話で消費生活総合センター(☎042-776-2598)へ

### 消費者住宅セミナー「家づくり・リフォームの不安をなくす基礎知識」

見積りや見方や耐震対策などについて  
 時7月30日(日) 午後1時30分～4時30分  
 会総合学習センター  
 対市内在住の人=20人(申込順)  
 費500円  
 ※障害者手帳を持っている人は無料  
 申7月29日までに、電話か、ファクスに住所、氏名、電話番号、個別相談希望の有無、「消費者住宅セミナー」と書いて、消費者のための住宅塾(☎045-803-5604 FAX045-803-6521)へ  
 ※同所ホームページからも申し込み可

### 公開講座 外務省研修所コース Enjoy! 地球の旅人～中東情勢の 現状と歴史的背景～

時8月9日(水) 午後1時45分～3時30分  
 会外務省研修所(南区相模大野)  
 講遠藤 彰さん(在イラク日本国大使館公使)  
 対市内在住か在勤・在学の15歳以上(中学生を除く)=160人(申込順)  
 申7月19日までに、直接か電話で総合学習センター(☎042-756-3443)へ

### ブラック企業対策セミナー

労働法制の基礎知識や、ブラック企業の実態と見分け方などを解説  
 時8月6日(日) 午後1時30分～3時30分  
 会ソレイユさがみ  
 対15歳以上(中学生を除く)=20人(申込順)  
 申直接か電話、Eメールに氏名(ふりがな)、電話番号、「ブラック企業対策セミナー」と書いて、雇用政策課(☎042-769-8238 ✉koyouseisaku@city.sagamihara.kanagawa.jp)へ

### 夏の交通事故防止運動

7月11日～20日

交通ルールを守って 夏を楽しく安全に

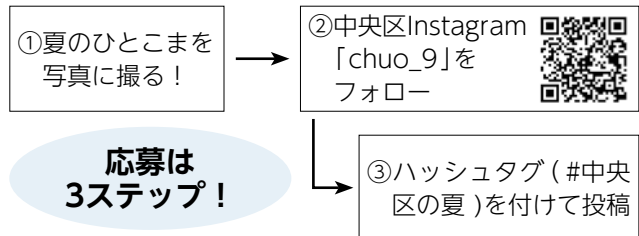
- 過労運転・無謀運転の防止
- 子どもと高齢者の交通事故防止
- 自転車の交通事故防止
- 全ての座席のシートベルトとチャイルドシートの正しい着用の徹底
- 踏み切りの交通事故防止

問交通・地域安全課

## イチオシ! とっておきの1枚を

### 中央区Instagram特別企画 「#中央区の夏」キャンペーン

写真共有アプリ「Instagram(インスタグラム)」で、夏を連想させる写真を自由に投稿してください。抽選で3組6人を、相模原納涼花火大会の市民協賛者席にご招待します。



応募締め切り 8月16日 ※当選者にはダイレクトメッセージで通知します。

問中央区役所地域振興課 ☎042-769-9801

## イチオシ! となりのまちから

### ことばらんどでたからさがし! ～中垣ゆたか展～

町田市在住のイラストレーター・絵本作家の中垣ゆたかさんの作品を紹介します。

時7月15日(土)～9月18日(祝)  
 午前10時～午後5時  
 休館日 月曜日(7月17日、9月18日を除く)、  
 8月10日(木)、9月14日(木)  
 会町田市民文学館ことばらんど  
 (町田市原町田)



©中垣ゆたか

問町田市民文学館ことばらんど ☎042-739-3420



## 夏のトレーニング教室～下半身強化!～

時 7月19日(水) 午後6時30分～8時  
 会 サン・エールさがみはら  
 対 市内在住か在勤の働いている人(学生を除く)=10人(抽選)  
 費 200円  
 ※トレーニング室利用料(100円(65歳以上は50円))が別途必要  
 申 7月10日(必着)までに、はがきかファクス、Eメールに11面上の必要事項を書いて、同所(〒252-0131 緑区西橋本5-4-20 FAX042-775-5515  
 ☒sun-yell@ajisaimetsu.or.jp ☎042-775-5665)へ

## 夏休みプールのスタンプラリー

対象施設のうち3カ所のプールを利用して、スタンプを集めた先着500人に記念品をプレゼントします。

時 7月15日(土)～8月31日(木)  
 対 中学生以下



対象施設	問い合わせ
古淵鶴野森公園屋外水泳プール	☎042-747-4641
こだま(小倉)プール	☎042-782-1122
銀河アリーナ	☎042-776-5311
市民健康文化センター	☎042-747-3776
LCA国際小学校北の丘センター	☎042-773-5570

## ホームタウンチームを応援しよう! ～市内での試合日程～

### SCS 相模原(サッカー) J3リーグ

日にち	開始時間	会場	対戦相手
7月9日(日)	午後3時	相模原ギオンスタジアム	ガイナレ鳥取
7月16日(日)			鹿児島ユナイテッドFC

☎042-810-7777

### ノジマステラ神奈川相模原(女子サッカー) なでしこリーグカップ1部

日にち	開始時間	会場	対戦相手
7月15日(土)	午後3時	相模原ギオンスタジアム	ジェフユナイテッド市原・千葉レディース

☎046-298-3881

※その他の試合日程など詳しくは、各チームホームページをご覧ください。

## 総合体育館

〒252-0328 南区麻溝台2284-1 ☎042-748-1781

教室名	日にち	時間	対象	定員(抽選)
①トランポリン★	8月2日(水)・16日(水)	午後1時～3時 午後3時30分～5時30分	小学生	各20人
②キッズダンス(全4回)	8月2日～30日の毎週水曜日(8月16日を除く)	午前10時～11時		30人
③やさしいヨガ(全8回)		午前9時30分～10時30分		40人
④きれいな姿勢づくり～美背中レッスン～(全8回)	8月3日～9月21日の毎週木曜日	午前10時45分～11時45分	15歳以上(中学生を除く)	20人
⑤カラダ調整エクササイズ(全8回)		午後1時～2時		30人

費 ①各1,200円②3,200円③～⑤各4,500円

申 7月20日(必着)までに、往復はがき(1人1枚)に11面上の必要事項、★は希望日時を書いて、同館へ

## 銀河アリーナ

〒252-0229 中央区弥栄3-1-6 ☎042-776-5311

教室名	日にち	時間	対象	定員	費用
①体幹コントロールヨガ(全10回)	7月14日～9月22日の毎週金曜日(8月11日を除く)	午前10時～11時15分	18歳以上(高校生を除く)	20人(申込順)	7,000円
②幼児水遊び(全4回)	8月7日(月)～10日(木)	午後3時～4時	4歳以上の未就学児	15人(抽選)	2,500円

申 ①7月12日までに、直接か電話でサーティーフォー相模原球場(☎042-753-6930)へ。②7月20日(必着)までに、往復はがきに11面上の必要事項を書いて、銀河アリーナへ

## さがみはらグリーンプール

〒252-0242 中央区横山5-11-1 ☎042-758-3151

教室名	日にち	時間	対象	定員
①浮いてまで水泳	7月8日(土) ・15日(土) ・22日(土)	午後1時30分～2時30分	小学生以上	各20人(申込順)
②わくわく親子水泳	7月15日(土)	午前11時30分～午後0時30分	3歳～小学生とその保護者	30組(申込順)
③しっかりクロール水泳		午後5時30分～6時30分	バタ足で25m泳げる小・中学生	40人(申込順)
④個人メドレー集中(全4回)	7月18日(火)～21日(金)			50人(申込順)
⑤夏休み短期水泳(全4回)	7月25日(火)～28日(金)	午前9時～10時 午前11時～正午	小・中学生	各50人(抽選)
		午後1時30分～2時30分		
		午後3時30分～4時30分	バタ足で25m泳げる小・中学生	
⑥成人クロール集中(全3回)	7月31日(月)～8月2日(水)	正午～午後1時	18歳以上(高校生を除く)	各30人(申込順)
⑦ジュニア苦手克服水泳(全3回)	7月31日(月)、8月1日(火)・3日(木)	午前9時30分～10時30分	クロール呼吸、背泳ぎ、平泳ぎが苦手な小・中学生	
⑧アート体験	8月20日(日)	午前10時～午後1時	小学生以上(小学校1～3年生は保護者同伴)	各20人(申込順)
⑨絵手紙	8月21日(月)	午前10時～正午	18歳以上(高校生を除く)	

費 ①各500円②1組750円③250円④⑥各3,000円⑤各1,000円⑦⑧各1,500円⑨1,200円

申 ①～④⑥～⑨開催日前日までに、直接か電話で同プールへ。⑤7月8日(必着)までに、往復はがき(1人1枚。兄弟姉妹の連名不可)に11面上の必要事項と学年、性別、希望時間を書いて、同プールへ

## 相模原ギオンスタジアム

〒252-0335 南区下溝4169 ☎042-777-6088

教室名	日にち	時間	対象
①キッズバレエ(全6回)	7月19日～8月30日の毎週水曜日(8月16日を除く)	午後4時30分～5時30分	年長～小学校3年生
②リラックスヨガ(初級)(全12回)	7月26日～10月25日の毎週水曜日(8月9日、10月18日を除く)	午前9時30分～10時30分 午後0時30分～1時30分	18歳以上(高校生を除く)
	7月27日～10月26日の毎週木曜日(8月10日、10月19日を除く)		
	7月28日～10月27日の毎週金曜日(8月11日、9月15日を除く)		
③リフレッシュヨガ(中級)(全12回)	7月26日～10月25日の毎週水曜日(8月9日、10月18日を除く)	午前11時～正午	
	7月27日～10月26日の毎週木曜日(8月10日、10月19日を除く)		
	7月28日～10月27日の毎週金曜日(8月11日、9月15日を除く)		
④Jリーガーが教える親子で楽しいサッカー	7月26日(水)	午前11時30分～午後0時30分	小学校1・2年生とその保護者
⑤Jリーガーが教える夏休みサッカー	8月2日～30日の毎週水曜日		小学生(団体も可)

定 ①20人②③各25人④50組⑤各100人(申込順)

費 ①3,000円②③各8,400円④1組500円⑤各500円

申 電話か、ファクス、Eメールに11面上の必要事項(⑤団体の場合は、代表者の住所・氏名(ふりがな)・年齢・電話番号、参加人数)、②は希望日時、③⑤は希望日を書いて、同所(FAX042-777-0161 ☒asamizo-stadium@dream.jp)へ

## サーティーフォー相模原球場

〒252-0229 中央区弥栄3-1-6 ☎042-753-6930

教室名	日にち	時間	対象	定員(申込順)	費用
親子クラブ作り	8月20日(日)	午後1時～4時	小学校2～6年生とその保護者	15組30人	1組1万円
普通救命講習会I	8月26日(土)		15歳以上	20人	1,500円

申 8月6日までに、直接か電話で同球場へ



はがき・ファクス・Eメール  
などで申し込むとき

必要事項 ①希望する催し名 ②住所  
③氏名(ふりがな) ④年齢 ⑤電話番号 を記入



## 施設の催し

※会場・問い合わせは原則各施設です

### けやき体育館

〒252-0236 中央区富士見6-6-23  
☎042-753-9030

- ①楽しく踊ろう♪～盆踊り～  
時7月28日(金) 午前10時～11時30分、  
午後1時30分～3時★
  - ②障害者スポーツ講座「元気にパワーアップ体操 in 南区」〈全2回〉  
ストレッチ体操やリズム体操  
時7月31日(月)、8月28日(月)  
午後1時30分～3時  
会 総合体育館
  - ③障害者ふれあい文化講座  
「紙しばいを作ってみよう♪」〈全3回〉  
紙芝居作りと発表会  
時8月2日(水)・4日(金)・8日(火)  
午後1時30分～3時  
費 300円
- ※市内在住か在勤・在学の小学生以上で障害のある人  
※①小学生は要付き添い。兄弟姉妹の参加も可  
★は市内在住・在勤・在学の人でも参加可  
定①各50人②30人③15人(申込順)  
※ボランティア同時募集  
〈定①③各5人②2人(申込順)〉  
※手話通訳・要約筆記対応可  
申7月①②21日③20日までに、直接か電話、ファクスに11面上の必要事項と手話通訳・要約筆記希望の有無を書いて、同館(☎042-769-1200)へ

### 旧石器ハテナ館

〒252-0245 中央区田名塩田3-23-11  
☎042-777-6371

- 土器作り  
土器の形や模様について楽しく学ぶ  
時7月16日(日) 午後2時～4時  
対 小学校4年生以上(小学生は保護者同伴)  
定 30人(申込順)  
夏休み特別企画  
親子で学ぶ考古学—土器作りを通して—  
市内出土の縄文土器や土偶に触れて楽しく考古学を学ぶ  
時7月29日(土) 午前10時～正午  
対 小学校4年生以上とその保護者  
定 15組(申込順)
- 費 各200円  
申 直接か電話で同館へ

### サン・エールさがみはら

〒252-0131 緑区西橋本5-4-20  
☎042-775-5665

- 土曜コンサート  
「ロック～矢沢永吉トリビュート～」  
矢沢永吉のカバーバンド「sena」による演奏  
時7月15日(土) 午後3時30分～5時  
定 220人(先着順)  
※希望者は直接会場へ

### ソレイユさがみ

〒252-0143 緑区橋本6-2-1  
☎042-775-1775

- 女性起業応援事業  
「自分らしいイベント出店のしかた」  
経営コンサルタントによる講義とワークショップ  
時7月11日(火) 午後2時～4時  
対 イベントへの出店を考えている女性  
定 20人(申込順)  
市民企画講座「パパ&じいじといっしょにバルーンで遊ぼう!」  
時8月5日(土) 午前10時～11時30分  
対 年長～小学校3年生とその父親か祖父  
定 8組16人(申込順)  
費 1組600円(材料費)
- ※未就学児(2歳以上)の保育あり(要予約)  
申 直接か電話、ファクスに11面上の必要事項と保育希望の有無(保育希望者は子どもの氏名・年齢・性別)を書いて、同所(☎042-775-1776)へ

### ソレイユゆめひろば プチマルシェ

女性作家による手作り品の販売  
時7月11日(火) 午前10時～午後3時

### 市民健康文化センター

〒252-0328 南区麻溝台1872-1  
☎042-747-3776

- 健文ロードSHOW! 「浮かれ狐千本桜」  
時7月15日(土) 午後1時30分～2時55分  
定 70人(先着順)  
※未就学児は保護者同伴  
※7月1日から同センターで配布する整理券が必要

### ユニコムプラザさがみはら

〒252-0303 南区相模大野3-3-2-301  
☎042-701-4370

- オーサズカフェ  
「星と宇宙と本当の七夕のはなし」  
時7月8日(土) 午後2時～3時  
※希望者は直接会場へ

### さがみはら国際交流ラウンジ

〒252-0233 中央区鹿沼台1-9-15  
☎042-750-4150

- お茶会～外国人との交流の広場～  
ハンガリー人による母国のお話と交流会  
時7月16日(日) 午前10時～正午  
定 70人(先着順)  
費 100円(中学生以下無料)  
※希望者は直接会場へ

### 国際交流員とカナダ交流会

- 日本での体験談やカナダの紹介など、ランチをしながら日本在住のカナダ人と交流  
時7月9日(日) 午前10時～正午  
会 CAFE&BAR ひとこぶらくだ(中央区千代田)  
対 市内在住か在勤・在学の人=20人(申込順)  
費 1,000円(昼食代を含む)  
申 7月5日までに、電話で同ラウンジへ

### 施設のお休み

- 市民健康文化センター  
時7月10日(月)  
同センター(☎042-747-3776)  
LCA国際小学校北の丘センター  
時7月11日(火)  
※浴室・多目的会議室2は9月中旬ごろまで、  
障害者プールは9月30日までお休み(予定)  
同センター(☎042-773-5570)

## 市体育協会からのお知らせ

☎042-751-5552 ☎042-751-5545 ✉taikyo@jade.dti.ne.jp  
〒252-0236 中央区富士見6-6-23 けやき会館内

### フィールド競技・リレー競技公認記録会

- 時8月6日(日) 午前9時  
会 相模原ギオンスタジアム  
対 中学生以上  
※申し込み方法など詳しくは、市体育協会にある募集要項か、市陸上競技協会ホームページをご覧ください。

### ジムスポーツフェスタ2017(体操祭)

- 時11月12日(日) 午前10時30分～午後3時  
会 総合体育館  
対 小学生以上(1チーム8人以上)  
定 40組(申込順)  
※申し込み方法など詳しくは、市体操協会ホームページをご覧ください。

### 津久井地域事業 カヌー体験

- 時7月16日(日) 午前9時30分～正午  
〈小雨決行〉  
会 宮ヶ瀬湖親水池  
対 市内在住か在勤・在学の小学生以上  
定 20人(申込順)  
費 2,000円  
申 電話か、ファクス、Eメールに11面上の必要事項(全員分(代表者に○)。市内在勤・在学の方は勤務先か学校名)を書いて、市体育協会津久井連絡所(☎042-705-5142 ☎042-705-5143 ✉taikyo-tukui@mica.dti.ne.jp)へ

### ダンススポーツ(グレードコース)

- ①講習会②技術認定会  
時①8月5日(土)・19日(土)、9月2日(土) 午後1時～5時  
②9月9日(土) 午前9時～午後5時  
会 総合体育館  
対 ダンス経験者(②は①を受講した人)  
費 ①各日500円②2,000円～5,000円  
申 7月31日までに、電話で市ダンススポーツ連盟の油谷さん(☎042-755-6413)へ  
※詳しくは、市ダンススポーツ連盟ホームページをご覧ください。

### 親子ラグビー教室

- 時7月17日(祝) 午前9時～正午  
会 相模原ギオンスタジアム  
対 市内か近隣市に在住の3歳～中学生とその保護者(保護者が市内か近隣市に在勤でも可)  
※希望者は運動ができる服装で直接会場へ  
※詳しくは、市ラグビーフットボール協会ホームページをご覧ください。

### 市民選手権大会 バレーボール(小学生)

- 時8月26日(土) 午前9時  
会 北総合体育館  
申 7月14日までに、市体育協会にある申込用紙(同協会ホームページにも掲載)を同協会へ

### 市民選手権大会 軟式野球(学童の部)

- 時9月2日(土)～10月8日(日) 午前8時  
会 ウイツツひばり球場ほか  
申 7月15日までに、市少年野球協会ホームページからか、市体育協会にある申込用紙を市体育協会へ

### 市民選手権大会 新体操

- 時9月17日(日) 午前9時  
会 光明学園相模原高等学校(南区当麻)  
申 8月10日までに、市体操協会ホームページからか、電話で市体育協会へ  
※市民選手権大会について詳しくは、市体育協会にある開催要項か、同協会ホームページをご覧ください。

## 読者のひろば

(敬称略)

### 催し

費用の記載がない場合は無料です。

- 青陵ウインドオーケストラ定期演奏会  
曲目は「ローマの祭」ほか 7月2日(日) 午後1時30分～3時30分ごろ、相模女子大学グリーンホール(市文化会館)。定員1,000人(先着順)、費用500円(小学生以下無料) 同演奏会実行委員会(☎080-3251-9260)
- 和太鼓「結」ミニコンサート 伝承和太鼓と民舞の公演 7月28日(金) 午後2時～

3時30分、津久井中央公民館。定員415人(先着順) 同松井(☎090-6312-2609)

- 「ニッシモンズ&フラ・カワイアンズ」コンサート ウクレレ演奏やフラダンスなど 7月8日(土) 午後2時～3時30分、サン・エールさがみはら。定員200人(先着順) 同塚本(☎090-1808-5845)

### 仲間

会費などは個別にお問い合わせください。

- 硬式テニス 毎週木曜日午前8時30分、横山公園テニス場。対象は初・中級者、体験可 同樋沢(☎070-5564-9073)
- 社交ダンス(スタンダード) 毎週月曜

日午後7時30分、上溝公民館ほか。対象はペア、体験・見学可 同井上(☎090-8172-4921)

- 能楽 毎月第2水曜日午前10時、橋本公民館。初心者歓迎、体験・見学可 同柏崎(☎090-6213-0071)
- 合唱 毎月第1土曜日ほか月3回午前10時、大野中公民館ほか。対象は小・中学生 同西田(☎090-4066-6758)
- 太極拳 毎週木曜日午前10時、北総合体育館。初心者歓迎、見学可 同大田(☎042-773-2189)
- 杖道・居合道 毎週火・木曜日午後7時、総合体育館ほか 同小林(☎080-5042-4895)

- 太極拳 毎週水曜日午前9時30分、相模台公民館。初心者歓迎、体験可 同長浜(☎046-254-2821)

### 応募は発行日の3週間前まで

掲載を希望する場合は住所、氏名(ふりがな)、電話番号、掲載希望号、「読者のひろば」と書いて、原稿を郵送かファクスで広聴広報課(〒252-5277 中央区中央2-11-15 ☎042-753-7831)へ。市ホームページの「電子申請」からも申し込みます。  
催しは過去6カ月以内、仲間は過去1年以内に掲載された団体は応募できません。掲載は抽選(仲間は希望号と次号の2回)。掲載の場合は、発行日の10日前ごろに連絡します。不掲載の連絡、原稿の返却はしません。

市の手続き、イベントや施設のお問い合わせに…



相模原市コールセンター

☎042-770-7777 午前8時～午後9時 年中無休  
☎042-770-7766 ※おかけ間違いにご注意ください。

楽しく環境を学ぼう!

# 夏休み環境学校

講座名	日時	会場	対象・定員	費用
親子で省エネ! 工作教室～スカイツリーを作ってLEDでライトアップ～	7月24日(月) 午前10時～正午	環境情報センター	小学生 = 24人(抽選) ※小学校1～4年生は保護者同伴	500円
親子バス見学会～温暖化対策を現場で学ぼう～	7月25日(火) 午前8時30分～午後5時	東京ガス根岸LNG基地(横浜市磯子区新磯子町)、東電川崎火力発電所(川崎市川崎区千鳥町)	市内在住の小学校4年生～中学生とその保護者=30人(申込順)	500円(資料代)
工作実験～作って飛ばそう! 種子モデル～	7月28日(金) 午前10時～正午	環境情報センター	小学校1～3年生 = 20人(抽選) ※保護者同伴可	100円
作って調べよう「生ごみを元気な土に変える不思議な箱」	8月2日(水) 午前10時～正午	環境情報センター	小学校3～6年生 = 20人(抽選) ※保護者同伴可	無料
来て・見て・触って!!～リサイクル工場見学とパソコン解体体験～	8月4日(金) 午前9時30分～正午	富士通化成リサイクル(緑区橋本台)	小学校4～6年生 = 20人(抽選) ※保護者同伴可	無料
ザリガニについて知ろう、学ぼう	8月7日(月) 午前10時～正午	環境情報センター	小学校1～3年生 = 20人(抽選) ※保護者同伴可	300円
野生動物の研究をしよう	8月9日(水) 午前9時30分～午後3時	麻布大学(中央区淵野辺)	小学校3年生～中学生=25人程度(抽選) ※保護者同伴可	無料
相模原にはどんなセミがいるんだろう	8月22日(火) 午前10時～午後3時 (雨天時は8月25日(金)に延期)	相模原北公園	小学校4年生～中学生=10人(抽選) ※保護者同伴可	無料
実験してわかる「みんなの知らない土の中の微生物パワー」	8月23日(水) 午前10時～正午	環境情報センター	小学校3年生～中学生=20人(抽選) ※保護者同伴可	無料

※7月15日(必着)までに、はがきかファクス、Eメール(1通1講座)に住所、氏名(ふりがな)、学年、電話番号、希望講座名を書いて、環境情報センター(〒252-0236 中央区富士見1-3-41 ☎042-751-2036 ✉kankyo@eic-sagamihara.jp)へ  
※詳しくは、同センターホームページをご覧ください。

☎環境情報センター ☎042-769-9248

～夏休みに親子でリサイクルを体験! 君も今日から4Rキッズ!～

## 4R キッズスクール開講!

リフューズ(発生抑制)、リデュース(排出抑制)、リユース(再利用)、リサイクル(再生利用)の4Rを楽しく学ぼう



©分別戦隊シゲンジャー銀河/相模原市

- ① 夏休み社会見学 資源のリサイクル編**  
 分別した資源が生まれ変わる仕組みや、食品のリサイクルについて学びます。  
 時 7月28日(金) 午前9時～午後0時30分  
 会 日本フードエコロジーセンター(中央区田名塩田)ほか
- ② 夏休みリサイクル 体験教室**  
 牛乳パックで紙すきをしてオリジナルカードを作ります。  
 時 8月3日(木) 午後1時～3時30分  
 会 橋本台リサイクルスクエア
- ③ 夏休み社会見学 一般ごみの処理編**  
 毎日の生活から出るごみについて学びます。  
 時 8月25日(金) 午前9時～正午  
 会 南清掃工場ほか

※②③はごみ収集車の収集・乗車体験を行います。  
 函 市内在住の小学生とその保護者=①③各15組②25組(申込順)  
 申 7月①15日②22日③8月12日までに、電話で資源循環推進課(☎042-769-8334)へ

～無理なく賢い夏のエコライフを～

### 「クールシェアさがみはら」が始まりました

市内の公共施設や店舗などで暑さをしのいだり、イベントに参加したりするなど、地域で集まって涼しさを分け合いませんか。

**実施期間** 9月30日(土)まで  
**実施施設** 市役所本庁舎、緑・南区合同庁舎、一部の公民館・保健センター、市内の店舗など  
 ※実施施設一覧やクールシェアマップなど詳しくは、市ホームページをご覧ください。  
 ※近隣自治体(九都県市)でも推進しています。

☎環境政策課 ☎042-769-8240

みんな元気! さがみはら 笑顔で楽しく健康づくり

# ウェルネス通信

広報 **さがみはら** 別冊

保健・介護予防事業案内

No.1364

平成29年(2017年)

7/1

主な実施会場

㊦ ウェルネスさがみはら	中央区富士見6-1-1
㊧ 緑区合同庁舎	緑区西橋本5-3-21
㊨ シティ・プラザはしもと	緑区橋本6-2-1
㊩ 南保健福祉センター	南区相模大野6-22-1
㊪ 城山保健福祉センター	緑区久保沢2-26-1
㊫ 津久井保健センター	緑区中野613-2
㊬ 相模湖総合事務所	緑区与瀬896
㊭ 藤野総合事務所	緑区小淵2000
㊮ けやき会館	中央区富士見6-6-23

申し込み・問い合わせ ※7月3日から(㊮を除く)

① 緑高齢者相談課	☎042-775-8812
② 中央高齢者相談課	☎042-769-8349
③ 南高齢者相談課	☎042-701-7704
④ 疾病対策課	☎042-769-8260
⑤ 健康増進課	☎042-769-8322
⑥ 緑保健センター	☎042-775-8816
⑦ 緑保健センター(津久井)	☎042-780-1414
⑧ 中央保健センター	☎042-769-8233
⑨ 南保健センター	☎042-701-7708
⑩ こども家庭課	☎042-769-8345
⑪ 緑子育て支援センター	☎042-775-8829
⑫ 中央子育て支援センター	☎042-769-8222
⑬ 南子育て支援センター	☎042-701-7710
⑭ 精神保健福祉センター	☎042-769-9818
⑮ 市コールセンター	☎042-770-7777

発行 相模原市 〒252-5277 相模原市中央区中央2丁目11番15号 ホームページ <http://www.city.sagamihara.kanagawa.jp/> 編集 総務局渉外部広聴広報課 ☎042-769-8200

●会場や申込先については上記をご覧ください●

## パパママのための教室

※母子健康手帳と筆記用具を持参してください。

### ママの心のケアルーム 「ママの休み時間」

「子どもにイライラする」「子どもがかわいく思えない」などを感じているお母さん同士が語り合い、気持ちを楽にする場

時 7月12日(水) 午前10時～11時30分

会 ㊦

対 乳幼児の母親 ※保育あり(要予約)

申 ⑩

### 離乳食教室(スタート編)

離乳食の講習、簡単な実習と試食

日にち	時間	会場	申込
8月7日(月)	午後1時～2時15分	㊦	⑮
8月18日(金)	午後2時45分～4時	㊧	
8月23日(水)	午後2時45分～4時	㊩	

対 平成29年2～3月生まれの初めての子の保護者とその家族

定 各20人(申込順。調整あり)

### ふれあい親子サロン

保健師、保育士などによる健康・育児相談、身体計測、親子遊びの紹介

時 午前10時～11時15分

対 乳幼児とその保護者

※希望者は直接会場へ

間 ⑪⑫⑬

## マタニティオーラルセミナー〈全2回〉

### ～元気な赤ちゃんはママのお口の健康から～

妊娠期の口腔内の疾患が赤ちゃんに及ぼす影響や、子どもの歯の健康についての講義・体験と、歯科健康診査などを行います。

時 8月2日(水) 午後1時30分～3時30分

※当日、2回目の日程をお知らせします(8月か9月を予定)。

会 ㊩

対 市内在住の妊婦(経産婦可。妊娠期間中1回のみ受診可能)

定 16人(申込順) ※子ども同伴可(保育なし)

申 8月1日までに⑮

## かみみぞ ひだまり育児講座

### 「助産師さんに聞く! 卒乳のお話」

卒乳やママの身体のケア方法など、卒乳の疑問に答えます。

時 7月18日(火) 午後1時30分～2時30分

会 子育てサロン&交流広場 かみみぞ ひだまり(中央区上溝)

対 乳幼児とその保護者か、妊娠中の人

※希望者は直接会場へ

間 子育てサロン&交流広場 かみみぞ ひだまり ☎080-5935-8040

## 子育て広場 緑のおうち講座

### 「親子で楽しむムーブメント」

遊びを通して、体・頭・心の調和が取れた発達を支援します。

時 7月19日(水) ①午前10時～11時②午前11時10分～正午

会 サン・エールさがみはら

対 3歳以下の子ども(①しっかり歩ける子ども②歩行前～よちよち歩きの子)とその保護者

定 各10組(申込順)

申 月～金曜日(祝日等を除く)午前10時～午後3時に、電話で子育て広場 緑のおうち(☎042-703-5136)へ

## 相談など

相談名(相談員)	日にち	時間	会場	申込	内容・定員・問い合わせなど
成人健康相談 母子保健相談 (保健師)	月～金曜日	午前8時30分～午後5時 (祝日等を除く)	㊧	⑮	成人健康相談 健康相談 母子保健相談 妊娠・出産、子どもの健康などの相談 ※希望者は直接会場へ(電話相談も可) ※㊦㊨㊩㊪は来庁相談のみ 間 成人健康相談 ⑥⑧⑨ 母子保健相談 ⑪⑫⑬
	月・木曜日		㊫		
	火曜日		㊬		
	水曜日		㊭		
	金曜日		㊮		
精神保健相談 (精神科医)	7月10日(月)	午後1時～2時	㊫	⑮	こころの健康についての相談 対 かかりつけ医がいない人 定 各2・3人(申込順。調整あり) 申 ㊫ 津久井保健福祉課 ☎042-780-1412 ㊩ 南障害福祉相談課 ☎042-701-7715 ㊦ 中央障害福祉相談課 ☎042-769-9806 ㊧ 緑障害福祉相談課 ☎042-775-8811
	7月11日(火)		㊮		
	7月28日(金)		㊦		
	7月12日(水)		㊧		
	7月25日(火)		㊫		
大人の食生活相談 (管理栄養士等)	8月2日(水)	午後1時～3時30分	㊩	⑨	生活習慣病予防などに関する栄養・食事相談 持ち物 食事メモ、健康手帳(持っている人)
	8月25日(金)		㊧		
HIV(エイズ)等の検査・相談	火曜日(7月11日を除く)	午前9時～11時15分 午後2時～3時45分	㊦	④	HIV(エイズ)、性器クラミジア、梅毒に関する検査・相談(無料。匿名) 定 各12人(申込順)
	7月22日(土)		㊨		
高齢者認知症相談	8月2日(水)	午後2時～4時	㊩	③	専門医による認知症相談 定 各2組(申込順)
	8月8日(火)		㊦		
	8月22日(火)		㊧		
思春期・ひきこもり特定相談 (精神科医)	7月20日(木)	午後1時30分～3時30分	㊦	⑭	対 思春期相談 13歳～17歳の精神的な問題を抱える人とその家族 ひきこもり相談 おおむね40歳ぐらいまでの引きこもりの状態にある人とその家族 定 2組(申込順。調整あり)
	7月24日(月)		㊧		
みんなのアルコール相談	7月18日(火)	午前10時～正午	㊦	⑭	専門医などが、お酒の量を減らしたい、家族の飲み方が心配などの相談に応じます。 対 アルコールに関する問題がある人とその家族 定 2組(申込順。調整あり)
アルコール・薬物家族教室	7月24日(月)	午後2時～4時	㊦	⑭	アルコール・薬物問題を理解し、その対応について学びます。 対 市内在住か通勤でアルコールや薬物問題がある人の家族 定 10組(申込順)
くすりの相談	7月20日(木)	午後1時30分～3時			※希望者は直接市薬剤師会会議室へ 間 市薬剤師会 ☎042-756-1502
家族のためのコミュニケーション教室「ガーベラ」	7月12日(水)	午後2時～4時	㊦	⑭	家族間コミュニケーションをテーマに家族問題についての理解を深め、対応を学びます。 対 ひきこもりの状態にある人・アルコールや薬物問題がある人の家族 定 30組(申込順)

**健康診査・検診・検査** 費用の記載がある場合でも70歳以上は全て無料



市内協力医療機関や公共施設で、健康診査やがん検診を随時実施しています。検診には受診券が必要です。

- 市国民健康保険に加入している40歳～74歳の人、過去3年間にがん検診・お口の健康診査・健康診査(75歳以上)を受診した人などには、4月(一部の人は6月以降)に受診券を送付しています。
- 市民税非課税世帯の人は、事前申請で無料になります。
- 生活保護を受給している人などは、医療機関の窓口で生活保護受給票などを提示し、免除申請書を記入することで無料になります。
- ☑受診券がない人は、電話で市コールセンター(☎042-770-7777)へ

**▶がん検診**

施設検診 随時 ☑市内協力医療機関

**検診種目・費用**

- 胃(X線) 2,900円(内視鏡) 3,900円 大腸 500円
- 肺(X線のみ) 800円(X線+喀痰) 1,700円
- 子宮(頸部のみ) 1,700円(頸部+体部) 2,200円
- ※子宮(頸部+体部)は、医師の判断により実施
- 乳(視触診のみ) 700円(視触診+マンモグラフィ) 2,000円

**集団検診(検診車)**

日にち	会場	日にち	会場
9月 2日(土)	藤野中央公民館	10月 7日(土)	城山保健福祉センター
9月17日(日)	南保健福祉センター★	10月 8日(日)	緑区合同庁舎★
9月18日(祝)	さがみ湖リフレッシュセンター	10月 9日(祝)	双葉小学校
9月19日(火)	北総合体育館	10月10日(火)	銀河アリーナ
9月22日(金)	ウェルネスさがみはら★	10月12日(木)	ウェルネスさがみはら★
9月23日(祝)	南保健福祉センター★	10月17日(火)	北総合体育館
9月24日(日)	緑区合同庁舎★	10月20日(金)	ウェルネスさがみはら★
9月25日(月)	銀河アリーナ	10月24日(火)	銀河アリーナ
		10月30日(月)	ウェルネスさがみはら★

**検診種目・費用**

- 胃(X線) 900円 大腸 500円 肺(X線のみ) 200円(X線+喀痰) 700円
- 子宮(頸部のみ) 600円 乳(視触診+マンモグラフィ) 2,000円
- ※乳(視触診のみ)は実施していません。

**時間区分** 午前のみか、午前・午後(★会場のみ) ※胃は午前のみ  
**受付時間** 午前8時30分～9時30分=男性、午前9時30分～11時=女性、午後1時30分～2時30分=男女とも(★会場のみ)  
 ※乳は別途指定する時間

**締切日** 検診日の14日前

☑電話で市コールセンター(☎042-770-7777)へ

※定員になり次第締め切り。乳は申し込み多数の場合、抽選

☑○胃・大腸・肺=40歳以上 ○子宮=20歳以上の女性

○乳(視触診のみ)=30歳以上の女性

(視触診+マンモグラフィ)=40歳以上の女性で2年に1回の受診

※乳は、授乳中や生理中、生理前1週間は受診をご遠慮ください。

**▶(特定)健康診査**

検査項目 問診、身体計測(腹囲・BMIなど)、血液検査、尿検査など

**施設健診**

日にち	会場	対象	費用
随時	市内協力医療機関	市国民健康保険加入の40歳～74歳※	1,000円
		後期高齢者医療制度加入の人	無料
		医療保険未加入で生活保護を受給している人など	1,000円

**休日会場健診** 下記の日にちに、右表の集団検診(検診車)と同じ会場を実施

日にち	会場	時間・対象・費用など
9月17日(日)	南保健福祉センター	時 午前のみ ☑市国民健康保険加入の40歳～74歳※ 費 1,000円
9月24日(日)	緑区合同庁舎	☑健診日の14日前までに、電話で市コールセンター(☎042-770-7777)へ
10月 8日(日)		

※市国民健康保険以外の医療保険に加入している人は、各医療保険者が実施する特定健康診査を受診してください。

**▶歯科健康診査(お口の健康診査)**

日にち	会場	対象	費用	検査項目
随時	市内協力医療機関	平成29年4月2日～30年4月1日に40歳～80歳になる人	500円	口腔内診査(歯周病の状態など)

**▶肝炎(B型・C型)ウイルス検査**

日にち	会場	対象	費用
随時	市内協力医療機関	肝炎ウイルス感染の心配がある人(家族に肝炎ウイルスに感染している人がいるなど。原則1回)	無料
		40歳以上で過去に肝炎ウイルス検査を受けたことがない人	1,200円

**▶結核健診**

日にち・会場・締切日	対象	費用
右表の集団検診(検診車)と同じ	65歳以上(29年度中に65歳になる人を含む)で、職場などで胸部X線を受ける機会がない人	無料

**さがみはら わかち合いの会(自死遺族の集い)**

同じ体験をした人同士で語り合う場です。匿名で話を聞くだけの参加もできます。

時 7月13日(木) 午後2時～4時

会 社のホールはしもとセミナールーム2

☑ 家族など大切な人を自死で亡くした人=20人(先着順)

※希望者は直接会場へ

☑ 精神保健福祉センター ☎042-769-9818

**高齢者筋力向上トレーニング 中央会場(全24回)**

運動機能の維持・向上を目的とした体操や各種トレーニングを行います。

時 9月15日～12月8日の毎週火・金曜日(11月3日を除く)

午前9時30分～11時30分

会 ウェルネスさがみはら

☑ 市内在住の65歳以上で、病気・けが・加齢に伴う衰えなどで身体機能が低下し、面接によって改善に向けた支援が必要と判断された人=10人(選考)

☑ 7月3日～5日に、電話で、住んでいる地区の高齢者支援センター(申込先が分からない場合は市コールセンター(☎042-770-7777))へ

**愛の献血 あなたもご協力を! 命を救う身近なボランティア**

日にち	時間	会場
7月 7日(金)	午前10時～正午 午後1時30分～4時	市役所前
7月10日(月)	午後2時30分～4時	
7月 9日(日)	午前10時～正午 午後1時30分～4時	橋本駅ペDEST リアンデッキ下

☑ 16歳～69歳の健康な人(65歳～69歳の方は、60歳～64歳の間に献血経験が必要)

所要時間 40分程度 ※本人確認をしています。

☑ 地域保健課 ☎042-769-8343

**精神科セカンドオピニオン外来**

時 7月26日(水) 午前10時～正午

会 けやき会館

☑ 精神科・心療内科治療中で、自身の治療方針などについて、主治医以外の医師からの意見や助言を求める人=3人(抽選)

※医療過誤や訴訟に関する内容などは受けられない場合があります。

費 2,000円

☑ 7月3日～10日に、電話で精神保健福祉センター(☎042-769-9818)へ

**ひとり親家庭等生活向上事業 親子料理教室**

子どもたちだけでも火を使わずに安心して調理できる、簡単なお昼ご飯(サンドイッチ、ヨーグルトスープ、フルーツゼリー)を作ります。

時 7月29日(土) 午前10時～午後1時 会 ソレイユさがみ

☑ ひとり親家庭の子どもとその保護者=30人(申込順)

※未就学児(2歳以上)の保育あり(要予約)

費 300円(小・中学生100円)

☑ 7月3日～21日に、電話で市ひとり親家庭福祉協議会(☎042-755-6612)へ

**+ 急病** などで困ったときは (電話番号をよく確かめて)

まずはかかりつけ医・歯科医へ。休診の場合は下記の問い合わせ先へ

**歯科** 休日急患歯科診療所 ☎042-756-1501

日曜日、祝日等 午前8時45分～11時30分  
午後1時15分～4時30分

※事前に連絡をしてから受診してください。

**接骨** 休日当番柔道整復施療所案内 ☎0120-19-4199

日曜日、祝日等 午前9時～午後5時

**精神科** 精神科救急医療情報窓口 ☎045-261-7070

月～金曜日(祝日等を除く) 午後5時～翌朝8時30分  
土・日曜日、祝日等 午前8時30分～翌朝8時30分(いずれも受け付けは翌平日朝8時まで)

※夜間、休日に急激な精神疾患の発症や病状悪化の際に、精神科医療機関を紹介します。

※必ず紹介することを約束するものではありません。

**医科** 相模原救急医療情報センター ☎042-756-9000

月～金曜日(祝日等を除く) 午後5時～翌朝9時

土曜日 午後1時～翌朝9時

日曜日、祝日等 午前9時～翌朝9時

※診療可能な医療機関を案内。医療相談・歯科案内は行っていません。

