

さがみ ら

広報

NO.1358
毎月
1日・15日発行
4/1
2017
平成29年
SAGAMIHARA

LINE UP 今号の主な内容

- 土曜日開庁のお知らせ…………… 2
- 住宅・マンションなどの安全対策・管理を支援…………… 3
- 平成29年度 施策と予算のあらまし…………… 6・7
- ウェルネス通信(保健・介護予防事業案内)…………… 別冊

発行●相模原市 〒252-5277 相模原市中央区中央2丁目11番15号
編集●総務局渉外部広聴広報課 ☎042-769-8200
ホームページ●<http://www.city.sagamihara.kanagawa.jp/>
携帯端末用●<http://mobile.city.sagamihara.kanagawa.jp/>

市の手続き、イベントや施設のお問い合わせに…

相模原市コールセンター
午前8時～午後9時 年中無休
☎042-770-7777

市の人口 721,099人(46増)
男 361,120人 女 359,979人
世帯 315,586世帯(170増)

平成29年3月1日現在。()は前月との増減

それぞれの思いが課題を解決 みんなで広げる 助け合い・支え合いの輪

市では、平成27年度に第3期相模原市地域福祉計画を策定し、地域の助け合いや悩みを抱える人への支援を進めています。4月から、市内22地区でコミュニティソーシャルワーカーが活動を開始し、地域全体で協力して課題を解決できるよう支援します。住み慣れた地域で、誰もが安心して生き生きと暮らしていくために、みんなで助け合い、福祉の輪を広げていきましょう。

地域の情報を把握し、悩みを抱える人が必要とする支援につなげることができました。今後も課題の解決に向けて活動していきます。



コミュニティソーシャルワーカー(CSW)

コミュニティソーシャルワーカー(CSW)とは市社会福祉協議会が配置する、助け合い・支え合いの仕組みづくりに携わる専門職です。民生委員や地域住民らと協力し、支援を必要とする人への援助方法やその仕組みについて考えます。市はCSWの活動を支援します。

CSWから連絡を受け、農作業を通じて社会参加してもらうことで、地域住民同士の交流の場を実現することができました。



地区社会福祉協議会 (地区社協)



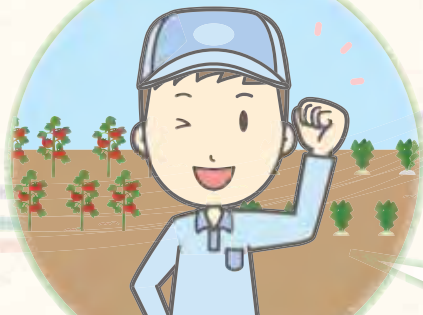
農作業を通じて“助け合い”が実現しました

一人暮らしのため孤立しがちな生活を送っていましたが、「今度、畑をやるから参加してみない?」と言われたことがきっかけで、農作業に参加しました。農作業を通じて、さまざまな人と交流ができ、一人暮らしの不安感が和らいで助かっています。



支援を必要とする人

地区社協から、地域住民の交流のきっかけづくりのために農作業をさせてもらえないかと相談を受けました。日頃から地域に貢献したいと思っていたので引き受けました。



畑を持っている人

気軽に相談してください

市では、こんな悩みを抱えている人の相談も受け付けています

支援員が相談を受けて具体的な支援プランを作成し、寄り添いながら自立に向けた支援を行います。

失業

仕事が見つからない

就学・就職不安

借金

引きこもり・不登校

その他

自立支援 相談窓口	緑区	シティ・プラザはしもと6階 (市総合就職支援センター内) ☎042-774-1131	受付時間 月～金曜日 (祝日等を除く) 午前9時～正午、 午後1時～5時
	中央区	あじさい会館5階 ☎042-769-8206	
	南区	南保健福祉センター1階 ☎042-701-7717	

☎042-769-9222

TOPICS

相模原北公園と相模大野中央公園に新しい複合遊具が完成しました!

子どもたちをはじめとする公園を利用する皆さんの投票で選ばれた新しい複合遊具が、相模原北公園と相模大野中央公園に完成しました。たくさんの方に投票していただき、ありがとうございました。公園遊具の正しい遊び方を守って、楽しく、思い切り遊んでください。

☎042-769-8243



相模原北公園



相模大野中央公園



土曜日開庁のお知らせ

平日の業務に加え、次の日時に開庁します。

☎毎月第2・第4土曜日 午前8時30分～正午

窓口 各区役所区民課、国民健康保険課

各区役所区民課での手続き

戸籍の届け出や住所の変更、印鑑登録、各種証明書発行などの手続きのほか、予約制でマイナンバーカードの交付を行っています。詳しくは、住んでいる区の区役所区民課へお問い合わせください。

※4～5月の窓口は混雑します。月～金曜日(祝日等を除く)は、お近くのまちづくりセンターでも住所変更や証明書発行など各種手続きができます。

☎市コールセンター ☎042-770-7777 緑区役所区民課 ☎042-775-8803

中央区役所区民課 ☎042-769-8227 南区役所区民課 ☎042-749-2131

国民健康保険の加入・脱退など こんな時には届け出を

手続き場所	①国民健康保険課 ②緑・南区役所区民課 ③各まちづくりセンター(橋本・本庁地域・大野南を除く)・出張所 ④中央区役所区民課
-------	--

出来事	手続きに必要なもの	手続き場所
国民健康保険に加入する場合	本市へ転入した	転出証明書 ②③④
	職場の健康保険をやめた(任意継続期間の終了、被扶養者資格の喪失などを含む)	職場の健康保険の資格を喪失した証明書 ①②③
	子どもが生まれた	母子健康手帳 ②③④
	生活保護を受けなくなった	保護廃止決定通知書 ①②③
国民健康保険を脱退する場合	本市から転出する	国民健康保険証 ②③④
	職場の健康保険に加入したか、その扶養家族になった	国民健康保険証と職場の健康保険証 ①②③
	死亡した	国民健康保険証 ②③④
	生活保護を受けるようになった	国民健康保険証 ①②③
その他	住所、氏名、世帯主などが変わった	国民健康保険証 ②③④
	保険証・高齢受給者証を紛失・汚損した	汚損した場合は、その保険証・高齢受給者証 ①②③
	修学のため子どもが転出した	在学証明書、国民健康保険証、転出先の市町村の住民票 ①②③
	福祉施設などへの入所のため転出した	入所(在園)証明書、国民健康保険証、転出先の市町村の住民票 ①②③

※保険証や高齢受給者証は、原則郵送で交付します。ただし、手続きした人が本人か住民票上同一世帯の人で、運転免許証やパスポートなどの公的な写真付き本人確認書類で本人確認ができた場合は、その場でお渡します。

※法令の規定により、届出書へのマイナンバー(個人番号)の記入が必要です。世帯主の番号確認書類(個人番号カード・通知カードなど)と、窓口で手続きする人の本人確認書類(運転免許証・パスポートなど)を持参してください。

☎国民健康保険課 ☎042-769-8296

お知らせ 市域面積の変更

平成28年12月1日の行政境界変更などにより、市の総面積・各区の面積が変更になりました。

☎総務法制課 ☎042-769-9260

区分	変更前	変更後
市の総面積	328.82km ²	328.91km ²
緑区の面積	253.81km ²	253.93km ²
中央区の面積	36.83km ²	36.87km ²
南区の面積	38.18km ²	38.11km ²

お知らせ 国民年金保険料 学生納付特例の申請開始

特例対象期間 4月～平成30年3月分

※申請時点から2年1カ月前までの期間も申請可能

☎国民年金保険料を納めるのが困難な学生

申請に必要なもの	○年金手帳など基礎年金番号の分かるもの ○学生証(有効期限の記載があるもの)か在学証明書 ○委任状(代理人申請の場合) ○認め印(本人申請の場合は不要)
----------	---

※追加書類が必要な場合があります。

※申請者に一定以上の所得がある場合は、承認されない場合があります。

☎直接、国民年金課、緑・南区役所区民課、各まちづくりセンター(橋本・本庁地域・大野南を除く)・出張所へ

☎国民年金課 ☎042-769-8228



空き家を適切に管理していますか

適切に管理されていない空き家は、急速に老朽化が進み、倒壊や屋根・外壁などの脱落、飛散などの危険があります。また、敷地内のゴミの放置による衛生上の問題や、草木が道路などにはみ出し、歩行者や車の通行を妨げるなど、周辺的生活環境に悪影響を及ぼす可能性もあります。

空き家を管理するために心掛けること

- 室内換気をしましょう
- 建物(屋根、軒裏、雨どい、外壁など)の状態を確認しましょう
- 草木が生い茂り、隣地や道路にはみ出さないよう、手入れをしましょう
- 建物を長期間不在にする場合は、自治会や周辺の人に連絡先を伝えましょう
- 自ら空き家を適切に管理できない場合は、民間団体などに管理を委託するなど対策を取りましょう

法律・制度などに関する相談窓口	交通・地域安全課	☎042-769-8229
空き家に関する相談窓口(新設)	緑区役所地域振興課	☎042-775-8801
	中央区役所地域振興課	☎042-769-9801
	南区役所地域振興課	☎042-749-2135

☎交通・地域安全課 ☎042-769-8229

協力事業所はこの看板が目印!

始まります! 高齢者あんしん相談 ネットワーク



市内の協力介護保険事業所が、介護の悩みなどについて相談を受け付けます。また、高齢者に関するパンフレットや地域情報誌なども配布します。

相談例

- 最近体が弱ってきた。介護保険はどうすれば利用できるのか。
 - 介護の方法に悩んでいる。どこに相談すればよいのか。
 - 家族が認知症かもしれない。どうすればよいのか。
- ※相談時間は施設により異なります。事前に電話などでお問い合わせください。
※協力事業所は、特別養護老人ホームや認知症対応型グループホームなどの介護保険施設のうち、協力の申し出があった事業所です。協力事業所の一覧は、市ホームページに掲載し、随時更新していきます。

☎中央高齢者相談課 ☎042-769-8349

お知らせ 看護師などをを目指す人へ 修学資金を貸し付け

☎看護師等養成施設に在学し、卒業後、市内の医療施設等で看護師などの仕事に就く人(選考)

貸付期間 貸付決定月～卒業月

貸付額(月額) 保健師・助産師・看護師の養成課程在学者=2万円

准看護師の養成課程在学者=1万5,000円

※卒業後、継続して3年間市内の医療施設等で勤務した場合は、返済を全額免除します。

☎通学先が市内の人は通学先へ。市外か通信制の学校の人は4月3日～21日に、電話で地域医療課(☎042-769-9230)へ

お知らせ 家族介護慰労金の支給

☎市内在住の要介護4・5に認定されている65歳以上の人を、1年以上介護保険サービスを利用せずに自宅で介護してきた人(年間7日までのショートステイを除く)

※前回支給決定された基準日から1年間は申請できません。

※支給条件など詳しくは、住んでいる地域の担当課へお問い合わせください。

支給額 市民税非課税世帯=10万円/年、その他の世帯=6万円/年

基準日 4月1日

支給月 8月

申請受付期限 5月1日

申し込み(直接窓口へ)・問い合わせ

緑高齢者相談課	☎042-775-8812	城山保健福祉課	☎042-783-8136
中央高齢者相談課	☎042-769-8349	津久井保健福祉課	☎042-780-1408
南高齢者相談課	☎042-701-7704	相模湖保健福祉課	☎042-684-3215
住んでいる地域の高齢者支援センター		藤野保健福祉課	☎042-687-5511



住宅・マンションなどの安全対策・管理を支援



図建築・住まい政策課 ☎042-769-8252

耐震診断等の費用を補助 ※事前に申請が必要

昭和56年(1981年)5月31日以前に建築された、戸建て住宅や分譲マンションの耐震化を支援しています。

内容	補助金額	
	木造住宅 ※1	新設 非木造・プレハブ住宅
耐震診断	上限12万円	費用の6分の5以内 (1住戸につき上限5万円)
耐震改修計画書作成	費用の3分の2以内 (上限12万円)	費用の3分の2以内 (1住戸につき上限5万円)
耐震改修工事※2	費用の2分の1以内 (上限80万円)	※詳しくは、 お問い合わせください。
高齢者世帯等割増	最大25万円を 改修工事補助に加算	
現場立ち会い費用 (耐震改修工事関係)	費用の2分の1以内 (上限6万円)	

※1 木造住宅には耐震改修と併せて行う、防火構造改修に対する補助もあります。
 ※2 耐震改修工事を行った場合、所得税の控除や固定資産税の減額があります。

簡易な耐震対策(新設)

耐震シェルター	費用の2分の1以内(上限30万円)
防災ベッド	費用の2分の1以内(上限20万円)

図戸建て住宅の所有者か所有者の1親等以内の親族で、居住する人
 甲 4月12日～平成30年1月31日に、直接、建築・住まい政策課へ
 (耐震改修工事補助の申し込みについてはお問い合わせください)
 ※補助予算金額に達した時点で締め切ります。
 ※利用の条件など詳しくは、市ホームページをご覧ください。

戸別訪問による無料耐震相談

相談員が自宅を訪問し、耐震に関する相談や簡易耐震診断、耐震診断等補助制度の申請を支援します。
 図昭和56年(1981年)5月31日以前に建築された戸建て住宅に住んでいる人
 甲 4月3日から、電話で建築・住まい政策課へ

国や市をかたる悪質業者に注意しましょう
 不審に思ったときは、お問い合わせください

分譲マンションアドバイザー派遣

マンション管理組合の設立・管理規約の見直し・大規模修繕・改修や建て替えなどについて、専門家が現地に出向いてアドバイスします。

派遣回数 6回まで

図市内の分譲マンション管理組合など
 費初回無料、2・3回目=各1万円、4～6回目=各1万5,000円
 ※派遣の必要性など事前確認があります。詳しくはお問い合わせください。
 甲 4月3日から、直接か電話で建築・住まい政策課へ
 ※予算額に達した時点で締め切ります(申込順)。

危険ブロック塀などの撤去費用を補助

道路に面した危険なブロック塀などの撤去や、高さを低くして安全性を高めるための費用の一部を補助します。

図ブロック塀などの所有者か管理者
 甲 平成30年2月28日までに、建築・住まい政策課にある申込書(市ホームページにも掲載)を直接、同課へ
 ※補助予定金額に達した時点で締め切ります(申込順)。
 ※30年3月23日までに完了届を必ず提出してください。
 ※新設に掛かる費用は、補助の対象になりません。
 ※補助金額など詳しくは、お問い合わせください。

個人住宅のアスベストの調査・除去費用を補助

個人住宅用建築物の吹き付けアスベストによる健康被害を防止し、市民生活の安全を確保するために、補助金を交付します。

図市内の戸建て住宅や共同住宅(居住部分)のアスベスト含有調査と除去工事を行う所有者(共同住宅の共有部分については管理組合など)
 補助金額 補助対象費用の2分の1(限度額あり)

内容	補助限度額	
	戸建て住宅・共同住宅の住居部分	共同住宅の共用部分
含有調査	10万円	30万円
除去工事	30万円	300万円

甲 4月3日～平成30年2月28日に、直接、建築・住まい政策課へ
 ※予定金額に達した時点で締め切ります(申込順)。
 ※30年3月23日までに、完了届を必ず提出してください。

建築士による自宅の無料耐震相談会

図5月12日(金)午後1時30分～4時30分
 会 緑区合同庁舎 図6組(申込順)
 甲 4月3日～5月8日に、電話で建築・住まい政策課へ

分譲マンション管理無料相談会

マンション管理士、一級建築士、弁護士が相談に応じます。
 時 4月15日(土)午後1時～5時 会 市民会館第4会議室
 図市内マンション管理組合役員と居住者=5組(申込順)
 甲 4月14日までに、電話で県マンション管理士会県央相模支部(☎046-256-2683)へ

マンション管理勉強会

時 4月15日(土)午後1時30分～4時30分
 会 相模原市民ギャラリー
 図市内のマンションに住んでいる人=30人(申込順)
 甲 4月14日までに、電話で相模原・町田マンション管理ネット(☎042-704-3431)へ

住宅の省エネ・創エネを応援 住宅用スマートエネルギー設備導入奨励金

図 4月1日～平成30年3月15日に、自ら住んでいる市内の住宅に対象設備を設置したか、自ら居住するために対象設備が設置された市内の建売住宅を購入した人

対象設備など	奨励金額(一律)
①太陽光発電システム	各3万円
②太陽熱利用システム	
③家庭用燃料電池システム(エネファーム)	各5万円
④定置用リチウムイオン蓄電池	
⑤スマートハウス加算※	2万円

※設置設備が次の場合に加算
 ①+③か④)+HEMS(ホームエネルギーマネジメントシステム)を設置し、同時に申請
 ※予定件数に達しなかった場合は、次の期へ予算を繰り越します。
 甲 環境政策課にある申請書(市ホームページにも掲載)と必要書類を直接、同課へ
 ※申請は対象設備ごとに1回限りです。

期	申請期間	予定件数(抽選)				
		①	②	③	④	⑤
第1期	9月1日～29日	250件		150件		25件
第2期	30年2月15日～3月15日	250件		150件		25件

図環境政策課 ☎042-769-8240

中小規模事業者の省エネルギー対策を支援

省エネアドバイザー派遣事業

事業所へ専門家を派遣し、省エネルギーに関するアドバイスを行います。

地球温暖化対策計画書制度

事業者の皆さんが、自主的にCO₂削減目標や目標達成に向けた取り組みなどに関する計画書を作成し、市へ提出する制度です。

中小規模事業者省エネルギー設備等導入支援補助金制度

地球温暖化対策計画書を提出した事業者に、省エネルギー設備などの費用の一部を補助します。

補助率 費用の3分の1以内(上限75万円)

支援制度説明会

時 4月19日(水)午後2時～3時30分
 4月25日(火)午前10時～11時30分
 会 環境情報センター
 甲 4月17日までに、ファクスかEメールに事業者名、担当者名、電話番号、希望日、「説明会」と書いて、環境政策課(☎042-754-1064 ☒kankyouseisaku@city.sagamihara.kanagawa.jp ☎042-769-8240)へ

燃料電池自動車・電気自動車の購入を奨励

甲 環境政策課にある申請書(市ホームページにも掲載)と必要書類を直接、同課(☎042-769-8240)へ

燃料電池自動車購入奨励金(購入前に申請)

図燃料電池自動車を購入する、次のいずれかに該当する人
 ①市内に1年以上在住する個人か事業所がある法人・個人事業主
 ②①に対し燃料電池自動車のリースを行う事業者
 ※交付決定から3カ月以内か、平成30年3月15日のいずれか早い時期までに新規登録できる場合に限りです。
 補助金額 50万円 台数 10台(申込順) 申請期限 30年2月15日まで
 ※予算額に達した時点で締め切ります。

電気自動車購入奨励金(納車後に申請)

図29年4月1日～30年3月15日に、急速充電器対応の電気自動車を購入した、次のいずれかに該当する人
 ①市内在住の個人か、市内に事業所がある法人・個人事業主
 ②①に対して電気自動車のリースを行う事業者

補助金額(一律) 5万円

期	申請受付期間(土・日曜日、祝日等を除く午前8時30分～正午、午後1時～5時)	台数(抽選)
第1期	9月1日～29日	15台
第2期	30年2月15日～3月15日	15台



公園を気持ち良く安全に利用するために

市では、地域の協力と近隣住民の理解をいただきながら、さまざまな取り組みを通じて快適な公園づくりを推進しています。ルールやマナーを守り、譲り合いながら、一緒に気持ちの良い公園を作りましょう。

地域の協力

地域では、街美化アダプト制度によるゴミ拾いや草むしり、花壇の管理をしています。公園をきれいに保つため、皆さんもご協力ください。

- ごみや犬のふんは持ち帰りましょう
- 樹木や花を大切にしましょう
- 無断で植物を植えないようにしましょう

街美化アダプト制度とは 公園などの公共施設の美化活動を市民が自発的に行い、市がその活動を支援する制度です。

近隣住民への配慮

何気ない行動が近隣住民の迷惑になることがありますので、次のことに気を付けて利用しましょう。

- 公園の外にボールが出ないようにしましょう
- ボール遊びで大きな音を出さないようにしましょう
- 早朝や夜間に大きな音や声を出さないようにしましょう
- 公園内での禁煙にご協力ください

☎公園課 042-769-8243
津久井地域環境課 042-780-1404

服装や持ち物

- かばん、水筒、ヘルメットは外しましょう。
- 縄跳びなど、ロープ状のものは持たないで遊びましょう。

滑り台



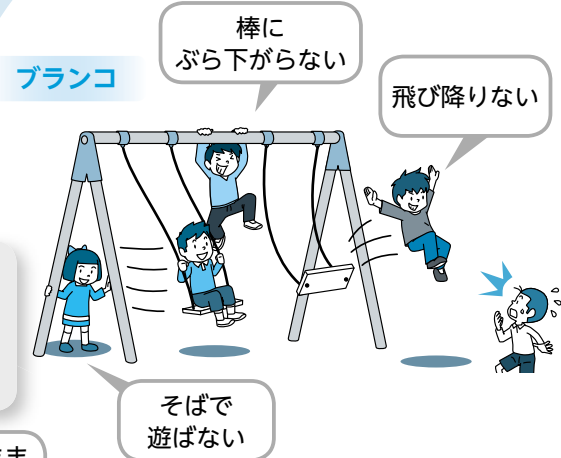
保護者の皆さんへ

公園での正しい遊び方を、家庭で話そうご協力をお願いします。

TOPICS

市パークマネジメントプラン ～みんなで創り育てる さがみはらの公園～を策定しました

行政、地域、民間事業者などが連携し、公園の質の向上を目指します。詳しくは市ホームページをご覧ください。



遊具の安全な使い方

公園の遊具を利用するとき、思わぬ事故が起こる場合があります。安全に利用するためには、ルールを守って遊びましょう。

4月から中小企業融資制度を変更

中小企業融資制度とは

市内中小企業者が市指定の金融機関から事業資金の融資を受けた場合、支払った信用保証料の一部を補助し、融資利率の一部を市が負担することで、低利で融資を受けることができる制度です。

制度の変更

下表の資金について、融資利率を0.3%引き下げます。融資利率の一部を市が負担している資金については市負担利率を同率(0.3%)引き下げます。

4月からの融資利率、利用者・市負担利率

	資金名	融資利率	利用者負担利率	市負担利率
通常融資	中小企業振興資金★	2.1%以内	2.1%以内	—
	中小企業振興資金(1年以内)★	1.6%以内	1.6%以内	—
	小企業小口資金	2.1%以内	1.2%以内	0.9%
景気対策特別融資	景気対策特別資金	1.9%以内	0.6%以内	1.3%
	景気対策特別小口資金	1.9%以内	0.3%以内	1.6%
	経営安定支援資金	1.9%以内	0.6%以内	1.3%
	小企業特別資金	1.9%以内	0.6%以内	1.3%
	資金繰り円滑化借換資金★	2.1%以内	2.1%以内	—
特別融資	環境整備支援資金	2.1%以内	1.8%以内	0.3%
	体質強化支援資金	2.1%以内	1.8%以内	0.3%
	地球温暖化防止支援資金	2.1%以内	0.5%以内	1.6%

★は利用者負担率を同率で引き下げます。

※融資確認申請などは、市産業振興財団(☎042-759-5600)で受け付けます。
※詳しくは産業政策課にある「相模原市中小企業融資制度のご案内」や市ホームページをご覧ください。

☎産業政策課 042-769-8237

ヤングテレホン相談の受付時間を変更

悩みや心配事の相談の受付時間が4月から変更になります。

☎19歳以下の青少年とその保護者
電話相談 ☎042-755-2552 (最終受け付けは終了15分前)

月～金曜日(祝日等を除く) 午後3時30分～9時

土曜日(祝日等を除く) 午後1時～5時

Eメール相談 ☐yantele@city.sagamihara.kanagawa.jp (24時間受け付け)

※返信には数日かかります。

防犯カメラの設置費用を補助

地域で設置する防犯カメラに必要な経費の一部を補助します。

☎自治会か、地域住民などで組織された防犯活動団体

補助対象費用 防犯カメラ、付属機器などの購入・設置にかかる費用

補助金額 費用の90%(上限額1台当たり32万4,000円、1団体5台まで)

☎7月31日(必着)までに、防犯カメラ設置協議書(市ホームページに掲載)を直接か郵送で、交通・地域安全課(☎042-769-8229)へ

※「相模原市防犯カメラの設置及び運用に関するガイドライン」に基づき、設置・運用することが要件となります。



春は狂犬病予防定期集合注射の季節です お忘れなく！年1回の狂犬病予防注射 お済みですか？飼犬の登録

生後91日以上飼犬は、市へ登録し、毎年1回の狂犬病の予防注射を受けさせることが義務付けられています。毎年4～6月に狂犬病予防注射を受けさせ、注射済票の交付を受けましょう。

狂犬病予防 定期集合注射

☎4月11日(火)～25日(火)

☎市内各所

☎新規登録と注射=6,600円、注射のみ=3,600円
(いずれも注射済票交付手数料550円を含む)

※日程や会場など詳しくは、市ホームページをご覧ください。

※登録済みの犬の飼い主は、「犬の狂犬病予防注射のお知らせ」はがきを、市外で登録して市内に転入した飼い主は前住所で交付された犬鑑札を持って、直接会場へ

※飼い犬の体調が悪いときは、予防注射を受けられない場合があります。



猫の不妊去勢手術を助成

補助金額 雌4,000円、雄2,800円

※手術費が補助金額未満の場合は、手術費が上限

☎市内在住の人が、市内で飼っている猫(営利目的を除く)

☎手術前に、生活衛生課、同課津久井班、指定動物病院にある申請書(市ホームページにも掲載)を同課へ

※予算額に達した時点で締め切ります。

※補助金交付決定の前に手術をした場合は、交付できません。

☎生活衛生課 042-769-8347 同課津久井班 042-780-1413

相模大野パブリックインフォメーションの 広告主を募集

相模大野駅北口にあるデジタルサイネージ(電子広告)に、広告を掲載する特定広告主を募集します。

放映期間 5月1日～平成30年3月31日(3カ月以上)

稼働時間 午前7時～午後10時

放映回数 55型液晶画面×3画面を同時に利用した
20秒広告を、15分間に1回(1日60回)

費3カ月9万7200円(1カ月3万2400円)

※コンテンツの制作費は含まれません。

☎9月29日(必着)までに、市ホームページに掲載の申込書を、直接か郵送、Eメールで商業観光課(☎042-769-9255)へ

※3カ月に満たない短期放映は、随時受け付けています。



4月22日(土)
午前10時～午後4時

図書館は宝島! ～キッズ★フェスタ2017～

会 市立図書館(中央区鹿沼台) ※希望者は直接会場へ

こども落語会

時 午前10時～11時

対 子どもとその保護者=150人(先着順)

布えほん、布おもちゃで遊ぼう!

時 午前10時～11時45分

本の展示コーナー

変り絵本などの展示

時 午後1時～3時

アトラボによる工作教室

工作に関する本や手作りかみしばい講座の写真パネルの展示

時 午前10時～午後2時30分

おはなし会

時間	内容
午前11時15分～11時45分	布えほんおはなし会
正午～午後0時30分	わらべうた会
午後1時～1時30分	絵本とおはなし
午後1時45分～2時15分	人形劇
午後2時30分～3時15分	手作りかみしばい発表会
午後3時20分～4時	影絵

市立図書館 ☎042-754-3604



募集します

ソレイユさがみ委員会の市民ボランティア

男女共同参画社会の実現を目指す事業などの企画・運営を行います。

活動 次の委員会のいずれかに所属

○企画事業委員会(講座等の企画・運営など)

○研究情報委員会(情報コーナーの運営・調査研究など)

○交流事業委員会(であいのサロン・子育ておしゃべりサロンの企画・運営など)

任期 採用日～平成31年3月

対 次の全てに該当する人

○市内在住か在勤・在学の18歳以上

○営利活動、政治活動、宗教活動、公益を害する活動を目的としない

申 ソレイユさがみ、各公民館(青根・沢井を除く)にある募集案内に付いている申込書を直接か郵送、ファクスで、ソレイユさがみへ

男女共同参画社会の実現を目指す市民グループ

セミナー、講習会、ワークショップ、スタンプ(役割劇)などの企画の実施を希望するグループを募集します。

助成内容 1グループ講師謝礼金3万円まで

募集期間 12月20日まで

※予算額に達した時点で締め切ります。

申 ソレイユさがみ、各公民館(青根・沢井を除く)にある募集案内に付いている応募用紙を直接か郵送で、ソレイユさがみへ

市ソレイユさがみ ☎042-775-1775

学ぶことは、面白い。

さがまちカレッジ

街並みスケッチ講座(全3回)

時 5月14日(日)・21日(日)・28日(日)

午前10時～11時30分

会 ユニコムプラザさがみはら

定 20人(抽選)

費 2,900円

申込期限 4月20日

合唱を通してみなさまと

元気!笑顔!健康の輪!
(全4回)

時 5月20日(土)・27日(土)、

6月17日(土)・25日(日)

午前10時30分～正午

会 町田市生涯学習センター(町田市原町田)

定 100人(申込順) 費 2,500円

申 各まちづくりセンター(橋本・本庁地域・大野南を除く)・公民館などにある申込用紙を、さがまちコンソーシアム事務局(☎042-747-9038)へ
※同コンソーシアムホームページからも申し込めます。

さがみはら地域づくり大学開講記念 学長講演

いのちを守る、さがみはらを守る —地域づくりと防災—

時 4月22日(土) 午後6時～7時15分

会 ユニコムプラザさがみはら

講 中邨 章さん(さがみはら地域づくり大学学長)

定 100人(先着順)

※希望者は直接会場へ

市ユニコムプラザさがみはら ☎042-701-4370

コミュニケーションの輪を広げよう



手話講座・初級(入門編)〈全31回〉

時 6月2日～平成30年3月2日の原則毎週金曜日、2月4日(日)、3月10日(土)
(予備日3月9日(金))午後7時30分～9時30分

会 けやき体育館ほか

対 市内在住の18歳以上の手話未経験者=30人(選考)

※過去に入門課程、初級講座を受講した人は申し込めません。

費 3,240円

申 4月25日(必着)までに、障害者支援センター松が丘園か、けやき体育館にある募集要項に付いている受講申込書と作文、返信用はがきを、直接か郵送で同園(☎042-758-2121)へ

※詳しくは、障害者支援センター松が丘園か、けやき体育館にある募集要項(同園ホームページにも掲載)をご覧ください。



手話講座・上級(県手話通訳者養成講習会)

時 集中講義〈全5回〉6月10日～7月8日の毎週土曜日 午前10時～午後3時

学科試験 7月15日(土) 午前10時～10時40分

会 県聴覚障害者福祉センター(藤沢市藤沢)

対 県内在住の20歳以上で、次の全てに該当する人=80人(抽選)

○2年以上の手話学習経験があり、手話で聴覚障害者と会話ができる

○県手話通訳者認定試験合格後、県と市に登録し、手話通訳者として活動できる

申 5月13日(必着)までに、障害者支援センター松が丘園、けやき体育館にある受講案内に付いている受講申込書(同園ホームページにも掲載)、返信用のはがきと封筒を、直接か郵送で県聴覚障害者福祉センター(☎0466-27-1911)へ

※同講座は、学科試験合格後、技術試験と養成コースに参加できます。詳しくは、受講案内をご覧ください。

相模女子大学 春季さがみアカデミー

※他の講座など詳しくは、同大学ホームページをご覧ください。

講座名	日にち	時間	定員(申込順)	費用
①大人向けやさしい英会話〈全20回〉	5月10日～7月12日、9月27日～12月6日の水曜日 (10月18日を除く)	午前10時40分～午後0時10分	25人	2万円
②戦国時代の“if”〈全5回〉	5月10日・24日、6月7日・21日、7月5日の水曜日	午後3時30分～5時	20人	5,000円
③足利尊氏と新田義貞〈全10回〉	5月12日～7月14日の毎週金曜日	午後1時30分～3時	60人	1万円
④英語でリラクゼーションヨガ〈全5回〉	5月15日～6月12日の毎週月曜日	午前11時～正午	15人	5,000円
⑤声に出して読む万葉集の秀歌〈全5回〉	5月16日～6月13日の毎週火曜日	午前10時40分～午後0時10分	60人	5,000円
⑥墨絵入門(初心者向け)〈全16回〉	5月20日～7月8日、9月2日～10月28日の土曜日 (9月23日を除く)	午前10時～11時30分	各 20人	2万1,000円
⑦墨絵講座(経験者向け)〈全20回〉	5月20日～7月22日、9月2日～11月18日の土曜日 (9月23日、11月4日を除く)	午後1時30分～3時		2万5,000円

会 相模女子大学(南区文京)
申 5月①②③④⑧⑨⑩⑪⑫日(必着)までに、直接(4月3日から)か、はがき、ファクス、Eメールに住所、氏名(ふりがな)、電話・ファクス番号、Eメールアドレス、講座名を書いて、同大学連携教育推進課(〒252-0383 南区文京2-1-1 FAX042-749-2300 E-mail:sagami-info@mail2.sagami-wu.ac.jp ☎042-747-9563)へ





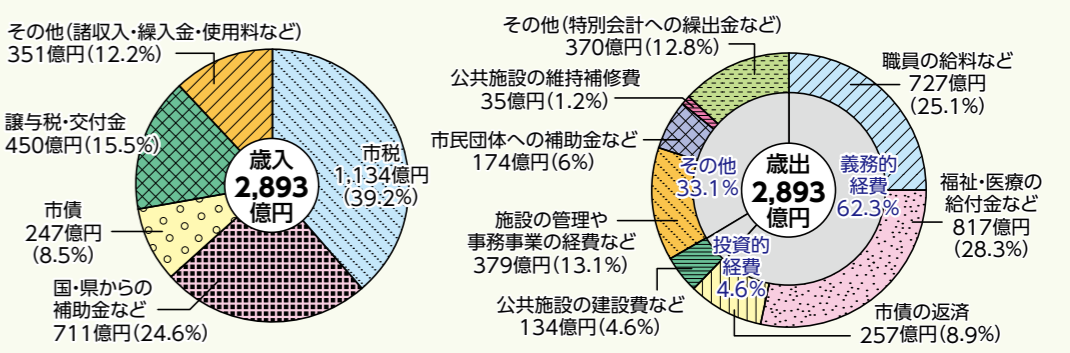
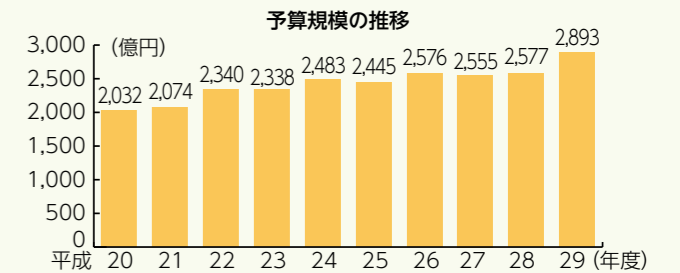
平成29年度 施策と予算のあらまし

図施策について 企画政策課 ☎042-769-8203
予算について 財務課 ☎042-769-8216

29年度は、「共に支え合う地域社会の実現」「未来へ向かい輝き続けるまちづくり」「豊かさを次代へつなぐ都市経営」の3点を重要な視点として掲げ、誰もが生き生きと暮らし、笑顔と希望があふれるまちを築いていくための取り組みを進めます。
29年度予算は、依然として厳しい財政状況が見込まれる中、あらゆる事務事業を精査しながら、市民生活の向上や都市のさらなる発展に向けて、本年スタートする「新・相模原市総合計画 後期実施計画」の着実な推進に重点を置いた予算編成を行いました。

一般会計歳入・歳出予算額

2,893億円
(対前年度比12.3%増)



主な施策 ☆は新規事業

全ての市民が安全で安心して、心豊かに暮らせるまちづくり

◆障害者が安全で安心して暮らせる共生社会の実現

★障害者への理解の促進	588万円
★視覚障害者情報センターの設置・運営	802万円
○相模原市第5期障害福祉計画などの策定	365万円

◆人権尊重思想の普及・高揚

○人権啓発の推進	861万円
----------	-------

◆高齢者福祉の充実

○介護予防・日常生活支援総合事業の充実	16億4,841万円
○在宅医療・介護連携の推進	2,568万円
○介護人材の確保・定着・育成	1,918万円
○第7期相模原市高齢者保健福祉計画の策定	1,007万円

◆生活困窮者・生活保護受給者の自立支援

○生活困窮者・生活保護受給者の自立に向けた支援	4億1,757万円
-------------------------	-----------

◆医療体制の充実

○総合診療医の育成・確保に向けた支援	1億 920万円
--------------------	----------

◆消防・救急体制の充実

○消防署所の整備(青根分署(仮称)の整備)	2億3,676万円
○救急業務の高度化の推進	1,136万円

◆防災力の向上

○地域防災力の向上(土砂災害警戒区域などにおける取り組み、防災資機材の充実など)	2億8,069万円
○都市防災力向上に向けた取り組み(インフラ等の安全対策など)	80億9,838万円

◆暮らしにおける安全・安心の確保

○地域の安全・安心の確保(自転車の安全利用、空き家等対策の推進など)	2億4,510万円
○消費者教育の充実	1,383万円

◆安全で災害に強い都市基盤の整備

○土木施設の予防保全的な維持・管理(公営企業会計も含む)	13億9,150万円
○浸水対策の推進	8億6,039万円

◆基地対策

○基地返還や航空機騒音の解消などに向けた取り組み	947万円
--------------------------	-------

次代を担う子どもの健やかな成長と豊かな心を育む環境づくり

◆子どもを生み育てやすい環境づくり

★子育て支援センターの運営	9,128万円
○小児医療費の助成	22億6,706万円
○妊婦健康診査費の助成	3億9,487万円

○保育所待機児童対策の推進(民間保育所の整備、認定保育室への運営助成、保育所などの利用相談の実施、保育人材確保の推進)	9億6,306万円
---	-----------

○放課後子ども総合プランの推進(児童クラブの運営、放課後子ども教室の実施など)	12億7,570万円
★児童相談所への弁護士配置	180万円

◆子どもの豊かな心を育む環境づくり

○青少年・教育相談事業(青少年教育カウンセラーやスクールソーシャルワーカーの配置)	2億8,769万円
○子どもの権利の侵害に関する相談・救済などの取り組み	1,353万円

◆学校教育・教育環境の充実

○学校教育の充実(支援教育支援員、児童支援専任教諭の配置、少人数指導やチーム・ティーチングなどの実施)	2億2,620万円
○学校教育環境の整備(校舎改造、トイレ改修、空調設備整備、屋内運動場改修) ※平成28年度12月補正予算で、36億1,698万円を別途計上済み	8億5,956万円
★学校施設長寿命化計画の策定に向けた取り組み	1,305万円

にぎわいと活力に満ち、多様な交流が生まれる都市づくり

◆広域交流拠点の形成

○橋本駅周辺整備に向けた取り組み	4,280万円
○リニア中央新幹線の建設促進	4億2,491万円
○相模原駅周辺整備に向けた取り組み	3,594万円
○JR横浜線連続立体交差化に向けた取り組み	1,287万円

◆交通ネットワークの充実

○小田急多摩線の延伸に向けた取り組み	1,585万円
○幹線快速バスシステムの導入に向けた取り組み	2,139万円
○圏央道インターチェンジアクセス道路の整備に向けた取り組み(県道52号(相模原町田))	38億8,285万円

◆圏央道インターチェンジ周辺における拠点の形成

○相模原インターチェンジ周辺新拠点まちづくりに向けた取り組み	522万円
○当麻地区整備促進事業の推進	3億 760万円
○麻溝台・新磯野地区整備事業の推進(特別会計)	27億9,599万円

◆地域産業の活性化

○産業基盤の強化(さがみはら産業集積促進方策(STEP50)の推進、産業用ロボットの導入支援、業務系企業などの誘致に向けた取り組み)	16億4,546万円
○中小企業の支援(中小企業の研究開発への補助などによる支援、中小企業融資制度などによる支援)	115億6,331万円
○商業・サービス業の振興(商店街の環境整備などの支援)	4,754万円
○都市農業の振興(多様な担い手の確保・育成、地産地消の推進)	2,789万円

○雇用対策の推進(総合就職支援センターを中心とした就労支援、女性の活躍推進に向けた取り組み)	3,606万円
--	---------

環境を守り、自然と共生する社会づくり

◆地球温暖化対策

○燃料電池自動車などの普及・促進	903万円
○住宅のスマート化の促進	3,100万円
○中小規模事業者に対する省エネルギー対策の推進	1,283万円

◆資源循環型社会の形成

★北清掃工場基幹的設備などの改良事業(29~32年度継続事業)	5万円
○リサイクルスクエアの運営	1,503万円

◆自然環境の保全

○森林環境の保全と林業の育成(水源の森林づくり事業、「相模原市民の森(仮称)」の整備に向けた取り組み)	4,458万円
○生物多様性の保全に関する取り組み(「さがみはら生物多様性ネットワーク」の活動支援)	40万円

地域の個性が光り、市民が主役のふるさとづくり

◆市民が主役のまちづくり

○区制を生かしたまちづくりの推進	2億5,195万円
○地域の拠点施設の計画的な整備(麻溝まちづくりセンター・公民館の移転整備、★清新公民館の大規模改修に係る実施設計、青根公民館の再整備)	3億1,036万円

◆スポーツ・文化の振興

○ホームタウンチームなどの連携・支援	144万円
○スポーツ・レクリエーションゾーン(相模総合補給廠共同使用区域内)の整備に向けた取り組み	1,557万円
○美術館整備に向けた取り組み(美術館整備の検討、アートラボはしもとの運営)	3,303万円

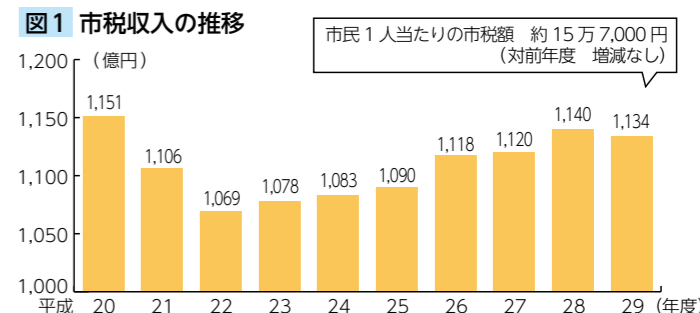
◆本市の魅力の向上とシティセールス

○シティセールスの推進	1,440万円
○2020東京五輪・さがみはらプロジェクトの推進	1,000万円
★広域観光周遊ルートの形成に向けた取り組み	360万円

財政状況の推移 市民1人当たりの額は、28年9月1日現在の人口から算出

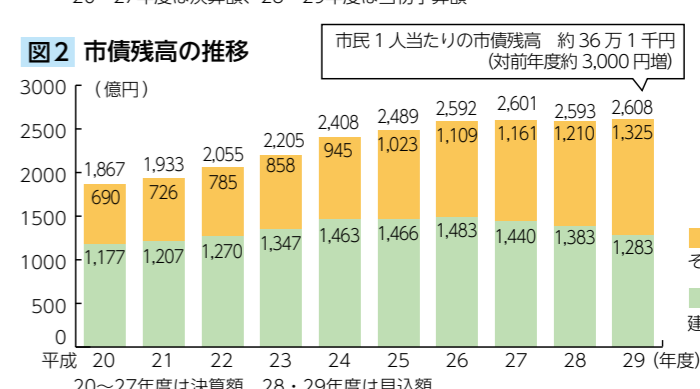
市税収入は6億円の減収

市の財源の根幹となる市税収入は、給与所得の増加に伴う所得割額の増額などを背景に、個人市民税が約8億円の増収となりました。一方、法人市民税は昨前半に進んだ円高の影響などによる企業収益の減少により約15億円の減収となる見込みのため、前年度に比べ0.5%減の1,134億円となっています。(図1参照)



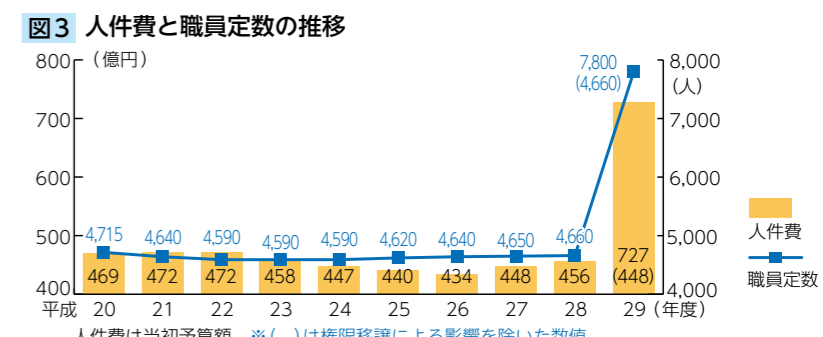
市債を計画的に発行

市の借入金である市債は、将来の世代に過重な負担を残さないよう計画的な発行に努めています。29年度は、公共施設や道路の整備などで約52億円、実質的な地方交付税である臨時財政対策債で195億円の市債を発行する見込みです。臨時財政対策債の元利償還金は後年度の地方交付税として、その全額が措置されることになっています。(図2参照)



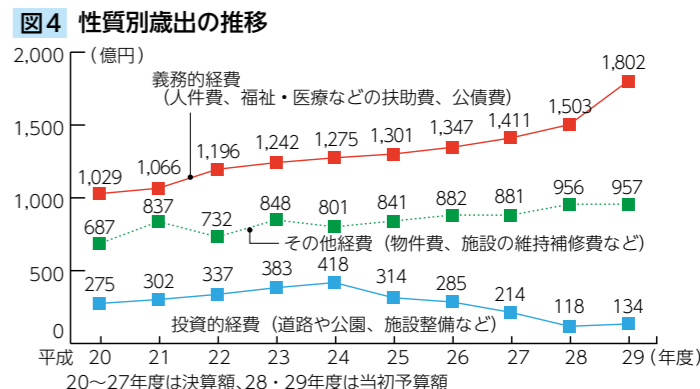
人件費の状況

人件費については、県費負担教職員の給与負担などの権限移譲などにより、約271億円の増額となりました。また、職員定数は前年度に比べ3,140人(教員など)増の7,800人となっています。(図3参照) 県費負担教職員の給与負担などの権限移譲による影響を除くと、定数は同数で、人件費は約8億円減額となっています。



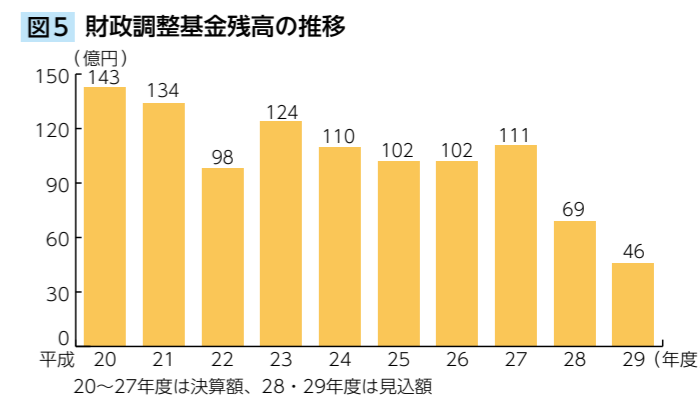
県費負担教職員の給与負担等の権限移譲などにより義務的経費が増大

市の予算の使い道で任意に削減することのできない義務的経費のうち、29年度は、県費負担教職員の給与負担等の権限移譲により人件費などが増加し、前年度に比べ約299億円増額となりました。また、道路や公園、公共施設整備などの投資的経費は、県道52号(相模原町田)や宮上横山線等の都市計画道路の整備などを行うため、前年度に比べ約16億円増額となっています。(図4参照)



将来に備えた貯蓄

市の貯金である財政調整基金の残高は、28年度末現在で約69億円になる見込みです。また、29年度には基金から約63億円を取り崩す予定です。29年度末の残高は28年度の剰余金など約40億円を加えた、約46億円になる見込みです。(図5参照)



情報あらかると

はがき・ファクス・Eメール
などで申し込むとき



記入する必要事項

- ①希望する催し名
- ②住所
- ③氏名(ふりがな)
- ④年齢
- ⑤電話番号

お知らせ

小学校新1年生に防犯ブザーを貸与

市内在住で、国立や私立、市外の小学校に入学する児童
 ※市立小学校や市内の県立特別支援学校(小学部)に入学する児童には、学校を通して貸与します。
 4月5日～28日に、直接、学務課、緑・南区役所区民課、各まちづくりセンター(橋本・本庁地域・大野南を除く)・出張所へ学務課

障害者向け情報・通信支援用具の申請方法を変更

パソコン周辺機器やソフトなどの給付について、複数回に分けて申請できるようになりました。

6歳以上で身体障害者手帳(視覚障害か上肢機能障害1・2級)を持っている人
 ※同一機能の用具は、原則、耐用年数(3年)が経過するまで再給付できません。

申請先	電話番号	ファクス
緑障害福祉相談課	042-775-8810	042-775-1750
中央障害福祉相談課	042-769-9266	042-755-4888
南障害福祉相談課	042-701-7722	042-701-7705
城山保健福祉課	042-783-8136	042-783-1720
津久井保健福祉課	042-780-1412	042-784-1222
相模湖保健福祉課	042-684-3216	042-684-3618
藤野保健福祉課	042-687-5511	042-687-5688

都市計画案の縦覧と意見書の提出

○都市計画道路3・5・10号相武台下駅線の廃止
 ○都市計画道路3・6・6号町田新磯線の変更
 ○都市計画公園8・4・1号勝坂歴史公園の変更
 ○都市計画公園2・2・168号当麻宿さくら第1公園の決定
 ○都市計画公園2・2・169号当麻宿さくら第2公園の決定
 4月3日(月)～17日(月)
 午前8時30分～午後5時15分
 ※土・日曜日、祝日等を除く
 ※意見書の提出方法など、詳しくはお問い合わせください。
 都市計画課

平成29・30年度 競争入札参加資格の随時申請受け付け

4月3日(月)から、かながわ電子入札共同システムのホームページから申請の手続きをしてください。
 ※詳しくは同ホームページをご覧ください。
 ※本市へ申請する場合、社会保険(健康保険、厚生年金保険、雇用保険)への加入義務がある事業者で同保険に加入していない場合、入札参加資格の登録はできません。
 契約課

夜間納税相談窓口のご利用～相談はお早めに～

日中に、市税(国民健康保険税を除く)の納付相談や納税ができない人のために窓口を開設。電話相談も可

4月13日(木)・18日(火)午後5時30分～7時

会場	電話番号
納税課(市役所第2別館2階)※	042-769-8300
緑市税事務所(緑区合同庁舎5階)	042-775-8808
南市税事務所(南区合同庁舎3階)	042-749-2163

※夜間納税相談窓口で午後6時以降に市役所へ来庁する場合は、本館裏玄関の守衛室で入館手続きをしてください。

7月分の利用申し込み ①相模川ビレッジ若あゆ ②ふじの体験の森やませみ

日帰り利用(泊り利用も可)	申し込み期間
7月 1日(土)～2日(日) 8日(土)～9日(日) 16日(日)～17日(祝) ①のみ 22日(土)～23日(日) ①のみ 25日(火)～27日(木)★ ②のみ 28日(金)～30日(日)★ ①のみ ★2泊3日、1泊2日のどちらも利用可	宿泊利用(抽選) 4月10日まで 宿泊利用空き室(申込順) 4月21日から 日帰り利用 4月1日から

18歳以下で構成され、20歳以上の引率者がいるおおむね20人以上の青少年団体
 申込期間に、①②にある申込書(各ホームページにも掲載)を直接か、ファクス、Eメールで①(☎042-760-5215 ☒wakaayu@city.sagamihara.kanagawa.jp ☎042-760-5445)、②(☎042-687-5050 ☒furusato-taiken@city.sagamihara.kanagawa.jp ☎042-686-6025)へ
 ※利用者登録カードを持っている人は、市ホームページやさがみはらネットワークシステムからも申し込みます。

平成29・30年度 小規模修繕業者名簿登録の申請

同名簿は小規模修繕(土木、建築、電気、管などの簡易な修繕)の発注のときに、見積もり依頼の参考にします。
資格 一年以上該当業務を営み、国・地方税を完納していることなど
申請 毎月10日(消印有効)までに、市ホームページに掲載の申請書などを契約課(☎042-769-8217)へ
 ※詳しくは市ホームページをご覧ください。

平成29年度食品衛生監視指導計画を策定

スーパーや飲食店などに対する立ち入り検査や食品の抜き取り検査などの実施計画。同計画は生活衛生課、各消費生活センター・行政資料コーナー・公民館で配布するほか、市ホームページからもご覧になれます。
 生活衛生課

宿泊利用 相模川清流の里

6月まで平日に空きあり
随時受け付け
7月分の抽選申し込み 4月10日午後5時までに、さがみはらネットワークシステムからか、商業観光課、各まちづくりセンター(橋本・本庁地域・大野南を除く)・出張所・公民館にある申込書を相模川清流の里へ。抽選後の空き室の申し込みは、4月21日から、電話で同所(☎0120-988-547)へ
7月の休館日 18日(火)・19日(水)

募集

橋本パスポートセンターの非常勤職員

交付窓口の受け付け、申請案内など
勤務 5月から、日曜日の午前9時～午後5時のうち1日7時間、火・水曜日の午後1時15分～6時45分
 ※月36時間程度。勤務のない月あり
賃金 時給962円
定 1人程度(選考)
申請 4月7日(必着)までに、履歴書(写真貼付)を直接か郵送で、同センター(〒252-0143 緑区橋本6-2-1 シティ・プラザはしもと5階 ☎042-700-2727)へ
 ※4月20日(木)に面接あり

吉野宿ふじや活性化事業委託事業者

吉野宿ふじやの来館者数の増加や、藤野地域の歴史や文化の継承・発信に関する事業
現場説明会
開 4月12日(水)午前11時～正午
会 吉野宿ふじや
企画提案会(現場説明会の参加が必須)
開 5月24日(水)(予定)
会 市立博物館
 ※業務内容や応募方法など、詳しくは市ホームページをご覧ください。
問 市立博物館(☎042-750-8030)

さがみはら環境まつり～豊かな未来へつなぐボタン～出展者

環境活動を紹介するブースへの出展者
開 6月18日(日)午前10時30分～午後4時
会 ソレイユさがみ
対 環境保全、環境教育、省エネルギーなどに取り組む市民・学生・事業者・教育機関等の団体
定 40組(申込順)
申請 4月30日(必着)までに、環境情報センターにある申込書(同センターホームページにも掲載)を、さがみはら環境まつり実行委員会事務局(同センター内 ☎042-769-9248)へ

就職支援サービス「サガツクナビ」学生会員

地元企業の求人情報や、合同説明会への参加、経営者や採用担当者との交流の機会を提供
対 平成30年3月に大学院・大学・短大・高専・専修学校などの卒業予定者か、卒業して3年以内の人
申請 サガツクナビホームページから申し込んでください。
問 さがみはら産業創造センター(☎042-703-6321)

イベント

お茶会～外国人との交流の広場～

台湾人による母国のお話と交流会
開 4月16日(日)午前10時～正午
会 さがみはら国際交流ラウンジ
定 48人(先着順)
 ※希望者は直接会場へ
費 100円(中学生以下無料)
問 同ラウンジ(☎042-750-4150)

イチオシ! エコ活動

津久井産材製の生ごみ処理容器モニター募集

津久井産材を使用した土壌分解式生ごみ処理容器「キエーロ」の効果などについて、モニター価格で購入していただき、簡単な調査と回答をお願いします。
対 市内在住の人=30人(申込順)
費 3,000円
 (市生ごみ処理容器購入助成金充当後)
申請 4月3日から、津久井商工会ホームページに掲載の申込書をファクスで同商工会(☎042-784-3622 ☎042-784-1744)へ
 ※標準タイプのほか、ベランダなどに設置できるスリムタイプもあります。詳しくは同商工会ホームページをご覧ください。



標準タイプ
(幅112cm×奥行70cm×高さ36～54cm) 重量130kg

イチオシ! 平和を考えよう

長崎で平和の取材「親子記者」募集

平和祈念式典への参加や被爆遺構などの取材をします。
開 8月8日(火)～11日(祝)(3泊4日)
対 本市を含む非核宣言自治体に在住の小学校4～6年生とその保護者
定 18組36人(抽選)
申請 5月8日(必着)までに、日本非核宣言自治体協議会ホームページに掲載の申請書を郵送かEメールで同協議会(長崎市平和推進課内 〒852-8117 長崎市平野町7-8 ☒info@nucfreejapan.com ☎095-844-9923)へ
 ※詳しくは同協議会ホームページをご覧ください。



健文ロードSHOW!「若草物語」

時4月15日(土)午後1時30分～3時35分
 会市民健康文化センター
 定70人(先着順) ※未就学児は保護者同伴
 ※4月1日から同センターで配布する整理券が必要
 問同センター(☎042-747-3776)

講演・講座

オーサズカフェ 「大災害がおきても健康に生きる！」

時4月8日(土)午後2時～3時
 会ユニコムプラザさがみはら
 ※希望者は直接会場へ
 問同所(☎042-701-4370)

救命講習会 ～大切な人を救うのはあなたです～

日にち	会場	定員(申込順)
①普通救命講習Ⅰ(成人への応急手当て)		
4月15日(土)	南消防署	各50人
5月16日(火)	消防指令センター	
6月11日(日)	津久井中央公民館	30人
②上級救命講習		
4月21日(金)	南消防署	各50人
6月25日(日)	消防指令センター	
③普通救命講習Ⅲ(小児・乳児・新生児への応急手当て)		
5月25日(木)	南消防署	50人
④応急手当普及員再講習(応急手当での指導要項の再習得)		
6月14日(火)	消防指令センター	50人

時①③④午前9時～正午
 ②午前9時～午後6時
 対①～③市内在住か在勤・在学の中学生以上④応急手当普及員の認定更新希望者
 費①③④各1,000円②各3,000円
 申開催日1週間前までに、市防災協会ホームページに掲載の申請書をファクスかEメールで同協会(☎042-753-0374 ☎kyuumei@sdpa.or.jp ☎042-753-9971)へ

はじめてのガーデニング① 「ガーデニングをはじめよう」

栽培管理の基本を学ぶ、初心者向け講座
 時4月26日(水)午前10時～正午
 会環境情報センター
 対市内在住か在勤・在学の18歳以上(高校生を除く)＝50人(申込順)
 費500円
 申4月3日～21日に、直接か電話、ファクスに8面上の必要事項を書いて、市まち・みどり公社(☎042-751-6624 ☎042-751-2345)へ

NPOはじめての一步講座

NPOの基本や法人設立手続きなど

日にち	会場
4月15日(土)	さがみはら市民活動サポートセンター
4月28日(金)	ユニコムプラザさがみはら
5月11日(木)	橋本公民館

 時午後1時30分～4時30分
 対NPOに興味がある人かNPO法人の設立を検討している人
 定各20人(申込順)
 費各500円(資料代)
 申開催日前日までに、直接か電話、ファクス、Eメールに8面上の必要事項と団体名、ファクス番号、Eメールアドレス、希望日を書いて、さがみはら市民活動サポートセンター(☎042-755-5790 ☎sagami.saposen@iris.ocn.ne.jp)へ

子育て広場 バンビのぼれぼれ広場講座 「親子で楽しむムーブメント」

リズムに合わせて体を動かして楽しむ
 時4月19日(水)①午前10時～11時
 ②午前11時10分～正午
 会あさひ児童館(中央区鹿沼台)
 対3歳以下の子ども(①しっかり歩ける子ども②歩行前かよちよち歩きの子ども)とその保護者
 定各8組(申込順)
 申4月3日から、直接か電話(月～金曜日(祝日等を除く)午前10時～午後3時)、Eメールに氏名(ふりがな)、子どもの月齢、電話番号、「親子ムーブメント」と書いて、同広場(☎042-776-2286 ☎famisapobambino@gmail.com)へ

文化

土曜コンサート「ミュージカルソング/mission☆2017」

時4月15日(土)午後3時30分～5時
 会サン・エールさがみはら
 定220人(先着順)
 ※希望者は直接会場へ
 問同所(☎042-775-5665)

女子美術大学 青のかけ橋 佐野ぬい賞受賞作家展

同時開催 会報誌からたどる100年の歩み展
 時4月17日(月)～5月22日(月)
 午前10時～午後5時
 (入館は午後4時30分まで)
 休館日 火曜日
 会女子美アートミュージアム(南区麻溝台)
 問同所(☎042-778-6801)

スポーツ

初心者・ジュニアテニス教室(全5回)
 ①やまびこ(小倉)テニスコート
 ②津久井又野公園

会場	コース	日にち	時間
①	初心者	4月15日～5月13日 日の毎週 土曜日	午後0時30分～2時30分
	ジュニア	4月16日～5月14日 日の毎週 日曜日	午前8時30分～10時30分 午前10時30分～午後0時30分

※雨天時などは日にちの変更あり
 対市内在住か在勤・在学の人
 ※初心者＝15歳以上(中学生を除く)、ジュニア＝①小学校4年生～中学生②小学校3年生～中学生
 定各10人(申込順)
 費各4,000円(保険料含む)
 申直接か電話、ファクスに氏名(ふりがな)、年齢、電話番号、テニス経験の有無、希望会場・コース(★は希望時間)、「初心者・ジュニアテニス教室」と書いて、城山めいぶる(緑区久保沢1-1-53 ☎042-782-0303(火～金曜日午前9時～午後3時) ☎042-782-1051)へ

キッズ走り方教室

走るときに大切な速い動きを身に付けるプログラム

日にち	時間
4月16日(日) 〈予備日4月30日(日)〉	午前9時～10時30分
4月22日(土) 〈予備日4月29日(祝)〉	

 ※予備日も雨天時は中止
 会鹿沼公園軟式野球場
 対小学生
 定各40人(申込順)
 費各1,000円(保険料含む)
 申開催日前日までに、直接か電話で同公園(☎042-755-9781)へ

ねんりんピック秋田2017 健康マージャン競技 選手選考会

時4月28日(金)午前10時
 会日本健康麻将協会相模原支部(中央区氷川町)
 対市内在住で昭和33年4月1日以前に生まれた人
 費1,000円
 申4月8日(消印有効)までに、往復はがきに8面上の必要事項と生年月日を書いて、同支部(☎252-0215 中央区氷川町17-9 サンアイビル201 ☎042-707-7896)へ

少年少女サッカー教室

東京ヴェルディ1969相模原支部のコーチが指導。なでしこジャパンを目指す女子の参加も歓迎
 時4月23日(日)午前10時～正午(小雨決行)
 会津久井又野公園
 対市内在住か在学の小学生
 定30人(申込順)
 費500円(保険料含む)
 申直接か電話で同公園(☎042-784-4756)へ

グリーンカレッジつくい講座 ノルディックウォーキングしませんか?

時4月13日～7月27日の毎月第2・第4木曜日 午後1時30分～3時30分(雨天中止) ※複数回参加可
 会津久井生涯学習センター周辺
 対18歳以上(高校生を除く)
 定各20人(申込順) 費各500円
 ※専用ポールの貸し出しあり
 申開催日前日までに、直接か電話で同センター(☎042-784-2400)へ

施設のお休み

環境情報センター
 時4月6日(木)・13日(木)・20日(木)・27日(木)・30日(日)
 問同センター(☎042-769-9248)
 市民健康文化センター
 時4月10日(月)
 問同センター(☎042-747-3776)
 市立公文書館
 蔵書の整理のため休館します。
 時4月11日(火)～14日(金)
 ※有償刊行物の購入や行政資料の閲覧などは、緑区役所行政資料コーナーなどを利用してください。
 問同館(☎042-783-8053)
 LCA国際小学校北の丘センター
 時4月11日(火)
 問同センター(☎042-773-5570)

春の全国交通安全運動
 4月6日～15日
 交通事故死ゼロを目指す日
 4月10日
 安全は心と時間のゆとりから
 新入学児童・園児を交通事故から守ろう
 ○歩行中・自転車乗用中の交通事故防止
 ○後部座席を含めた全ての座席のシートベルトとチャイルドシートの正しい着用の徹底
 ○飲酒運転の根絶
 ○二輪車の交通事故防止
 問交通・地域安全課

イチオシ! 就職活動 合同就職説明会「相模原で働こう!!」

相模原の企業が参加する、学生向けの説明会です。

日にち	時間	会場
4月17日(月)	午後2時30分～6時	ソレイユさがみ
4月25日(火)	午後1時30分～5時	相模女子大学グリーンホール(市文化会館) 多目的ホール

 対平成30年3月卒業予定の大学生などか、卒業後3年以内の人
 ※希望者は直接会場へ
 ※内容や参加企業など、詳しくは相模原商工会議所ホームページをご覧ください。
 問相模原商工会議所 ☎042-753-8136

イチオシ! ホームタウンチームを応援しよう

ノジマステラ神奈川相模原(女子サッカー)
 なでしこリーグ1部に昇格したノジマステラ神奈川相模原が、ホーム開幕戦を迎えます。
 なでしこリーグ1部 試合日程

日にち	対戦相手
4月2日(日)	AC長野パルセイロ・レディース
4月16日(日)	ちふれASエルフェン埼玉
4月29日(祝)	伊賀フットボールクラブくノ一

 時午後1時 会相模原ギオンスタジアム
 ※チケットの購入方法など詳しくは、同チームのホームページをご覧ください。
 問ノジマステラ神奈川相模原 ☎046-298-3881

相模原ギオンスポーツスクエアを新設

相模原ギオンスタジアムの横に、少年サッカーなどに利用できるグラウンドを新設しました。さがみはらネットワークシステムから申し込みます。

供用開始 6月1日(休)

市内在住の人 2時間3,200円

※詳しくは、同所ホームページをご覧ください。

☎相模原ギオンスタジアム ☎042-777-6088



相模原ギオンスタジアム

施設の教室

〒252-0335 南区下溝4169 ☎042-777-6088

教室名	日にち	時間	対象	定員(申込順)	費用
プリザーブドフラワー～端午アレンジ～ 申込期限 4月13日	4月20日(木)	午後1時～2時30分	18歳以上(高校生を除く)	20人	2,200円(材料費含む)
身体すっきり、ストレッチヨガ(全4回)	5月8日～29日の毎週月曜日	午前10時～11時		25人	2,000円

☎電話か、ファクス、Eメールに11面上の必要事項を書いて、同所(☎042-777-0161) ☓asamizo-stadium@dream.jp)へ

さがみはらグリーンプール

施設の教室

〒252-0242 中央区横山5-11-1 ☎042-758-3151

教室名	日にち	時間	対象	定員(申込順)	費用
競技力向上飛び込み(全3回)	4月14日(金)・15日(土)・28日(金)	午後7時30分～9時	小学生～高校生	20人	3,000円
おためし水泳のターン	4月17日(月)	午後1時30分～2時30分	18歳以上(高校生を除く)	各30人	500円
競泳スタート	4月18日(火) 4月21日(金)	午前9時30分～10時30分 午後6時30分～7時30分			各1,000円
親子でたいそう	4月30日(日)	午後1時～2時	年中～小学校1年生とその保護者	10組	各1,500円
はじめてのビーズアクセサリー	5月20日(土)	午前10時～午後1時	小学生以上(小学校1～3年生は保護者同伴)	20人	

☎開催日前日までに、直接か電話で同プールへ

北総合体育館

施設の教室

〒252-0134 緑区下九沢2368-1 ☎042-763-7711

教室名	日にち	時間	対象	定員(抽選)	費用
卓球教室(全8回)	5月11日～6月29日の毎週木曜日	午前9時30分～11時30分	15歳以上(中学生を除く)	60人	各1回300円
健康リズム体操(全8回)	5月12日～6月30日の毎週金曜日	午前10時～11時		各40人	
健康ストレッチ(全7回)	5月17日～6月28日の毎週水曜日	午後1時30分～3時			
バウンドテニス教室(全8回)	5月24日～7月12日の毎週水曜日	午後7時～9時			

☎4月15日(必着)までに、往復はがき(1人1枚)に11面上の必要事項を書いて、同館へ

サーティーフォー相模原球場

施設の教室

〒252-0229 中央区弥栄3-1-6 ☎042-753-6930

教室名(全10回)	日にち	時間	対象	定員(申込順)	費用
①シェイプアップヨガ	4月19日～6月28日の毎週水曜日(5月3日を除く)	午前10時～11時15分	18歳以上(高校生を除く)	各30人	各7,000円
②パワーヨガ	4月20日～6月29日の毎週木曜日(5月4日を除く)	午後2時30分～3時45分			

☎4月17日②18日までに、直接か電話で同球場へ

ネーミングライツ(施設命名権)施設の愛称が決まりました

契約者 株式会社ウイツコミュニティ

新規	施設名	愛称	使用期間
	淵野辺公園少年野球・ソフトボール場(ひばり球場)	ウイツひばり球場	4月～平成34年3月

契約者 株式会社ギオン

新規	施設名	愛称	使用期間
	相模原麻溝公園グラウンド	相模原ギオンスポーツスクエア	3月～34年2月

更新	施設名	愛称	使用期間
	相模原麻溝公園競技場	相模原ギオンスタジアム	3月～34年2月
	相模原麻溝公園第2競技場	相模原ギオンフィールド	3月～34年2月

☎スポーツ課 ☎042-769-8288

元気高齢者向け筋力向上トレーニング教室(全12回)

専属トレーナーの指導の下、体操や機器を用いたトレーニングなどを行います。

①	日にち	時間	会場	電話番号・受付時間など
	5月1日～7月24日の毎週月曜日(7月17日を除く)	午前10時15分～11時45分	コナミスポーツクラブ橋本(緑区西橋本)	042-772-0541 午前10時30分～午後5時(木曜日を除く)
	5月2日～7月25日の毎週火曜日(5月30日を除く)	午前11時～午後0時30分	相模原ドルフィンクラブ(緑区橋本)	042-771-7333 午前10時～午後5時
	5月11日～7月27日の毎週木曜日	午後3時30分～5時	メガロス相模大野店(南区相模大野)	042-745-4600 午前10時～午後8時(火曜日を除く)

☎運動に支障がない市内在住の65歳以上=各10人(抽選)

費①③各6,000円②4,800円

☎4月19日②③20日までに、電話で各会場へ

銀河アリーナ

施設の教室

〒252-0229 中央区弥栄3-1-6 ☎042-776-5311

教室名(全10回)	日にち	時間	対象	定員(申込順)	費用
①フラダンス	4月12日～6月21日の毎週水曜日(5月3日を除く)	午後2時30分～3時45分	18歳以上(高校生を除く)	各20人	各7,000円
②やさしいフラダンス	4月13日～6月22日の毎週木曜日(5月4日を除く)	午前10時～11時15分			

☎4月10日②11日までに、直接か電話でサーティーフォー相模原球場(☎042-753-6930)へ



はがき・ファクス・Eメール
などで申し込むとき

必要事項 ①希望する催し名 ②住所
③氏名(ふりがな) ④年齢 ⑤電話番号 を記入



市体育協会からののお知らせ

☎042-751-5552 ㊚042-751-5545 ㊜taikyo@jade.dti.ne.jp
〒252-0236 中央区富士見6-6-23 けやき会館内

市民選手権大会

種目	日にち	会場	
①陸上競技	中学生 一般	5月20日(土) ・21日(日)	相模原 ギオン スタジアム
	小学生 高校生	6月4日(日)	
	シニア	5月28日(日) ～8月27日(日)	横山公園 ほか
②サッカー	シニア	5月28日(日) ～8月27日(日)	横山公園 ほか
③ソフトテニス	一般	4月23日(日)	淵野辺 公園 テニス場
	シニア		
④ゲートボール	5月13日(土) ・14日(日)	相模原 麻溝公園 スポーツ 広場	
⑤バウンド テニス	5月14日(日)	北総合 体育館	
⑥卓球	中学生 一般	4月30日(日) 5月27日(土)	総合 体育館
	小学生 一般	5月28日(日)	
⑦剣道	5月 7日(日)		
⑧柔道	6月 4日(日)		
⑨空手道			

時 ①④午前8時②⑤⑦～⑨午前9時
③午前8時30分⑥午前8時40分
対 市内在住か在勤・在学の人
申 ①5月2日、4月②19日③⑦⑬日④9日
⑤27日⑧⑭日⑨⑮日までに、市体育
協会にある申込用紙を、⑥中学生は4月
13日、一般は4月30日(必着)までに、
はがきに11面上の必要事項(在勤の場合
は勤務先)と中学生・一般のいずれかを
書いて、同協会へ
※詳しくは、同協会にある開催要項が同協
会ホームページをご覧ください。

初・中級テニス教室〈全4回〉

時 5月14日～6月4日の毎週日曜日
(予備日6月18日(日))

クラス	時間	対象
①一般	午前8時45分 午前10時40分	中学生以上
②キッズ	午前8時45分 午前10時	小学校 1～4年生
③ジュニア	午前11時20分	小学校 5・6年生

※①各100分②③各60分
会 淵野辺公園テニス場
定 ①各72人②各24人③30人(抽選)
費 ①各5,000円(中学生・高校生、60歳以
上は4,500円)②③各2,500円
申 4月15日(必着)までに、市テニス協会
ホームページからか、往復はがき(1人1
枚)に11面上の必要事項と性別、テニス
歴、希望クラス・時間を書いて、市体育
協会へ

体験してみよう! つくい散策とたけのこ掘り

時 4月①22日(土)②29日(祝)
午前9時30分～正午(小雨決行)
会 津久井生涯学習センター
対 市内在住か在勤・在学の小学生以上
(小学生は保護者同伴)
定 各30人(抽選) 費 各1,000円
申 4月11日までに、電話か、ファクス、E
メールに11面上の必要事項(全員分(代
表者に○))と希望日、在勤の場合は勤務
先、在学の場合は学校名)を書いて、市
体育協会津久井連絡所(☎042-705-
5142 ㊚042-705-5143 ㊜
taikyo-tukui@mica.dti.ne.jp)へ

国民体育大会カヌー競技 神奈川予選会兼市道志川カヌー大会

時 4月23日(日) 午前10時～午後2時30分
会 道志川特設カヌーコース(緑区三ヶ木)
対 市内か近隣市に在住の人
費 3,000円
申 4月15日(必着)までに、はがきかEメ
ールに11面上の必要事項と生年月日、性
別を書いて、はがきは市体育協会へ。E
メールは市カヌー協会(㊜st.hars1974.
ksts@gmail.com)へ
※市道志川カヌー大会は、当日の申し込み
も可

市ダンススポーツ競技大会 ①平成30年度ねんりんピック富山大 会選手選考会②あじさい戦

時 5月3日(祝) 午前9時30分～午後7時
会 総合体育館
対 市内在住で平成31年4月1日時点で
①60歳以上②70歳以上
※申し込み方法など詳しくは、市体育協会
にある開催要領か市ダンススポーツ連
盟ホームページをご覧ください。

ラグビースクール一斉体験会

時 4月16日(日) 午前9時～正午

区	会場
緑	内郷グラウンド
中央	横山公園人工芝グラウンド
南	相模原麻溝公園スポーツ広場

対 市内か近隣市に在住・在学の3歳～中学生
※申し込み方法など詳しくは、市ラグビー
フットボール協会ホームページをご覧
ください。

小学生陸上教室〈全21回〉

時 4月8日～9月30日の原則毎週土曜日
会 相模原ギオンスタジアムほか
対 小学校3～6年生=200人(先着順)
費 7,000円

※希望者は4月8日午前9時30分までに、
運動ができる服装で、費用を持って直
接会場へ
※詳しくは市体育協会にある募集要項か市
陸上競技協会ホームページをご覧ください。

シニア男子ソフトテニス研修会 〈全12回〉

時 4月19日～平成30年3月21日の毎月第
3水曜日 午後0時30分～4時30分
会 大野台南テニスコート
対 市内か近隣市に在住か市内在勤の、45
歳以上の男性
定 30人(先着順)
費 4,000円
(市ソフトテニス協会員は3,000円)
※希望者は運動ができる服装で、ソフトテ
ニス用具一式と費用を持って直接会場へ

硬式シニアテニス教室〈全4回〉

時 5月9日～30日の毎週火曜日(予備日
6月6日(火)) 午後0時30分～4時20分
会 淵野辺公園テニス場
対 55歳以上の男性か50歳以上の女性で、
初・中級者=60人(抽選)
費 6,000円
申 4月23日(必着)までに、市テニス協会
ホームページからか、往復はがき(1人
1枚)に11面上の必要事項と性別、E
メールアドレス、テニス歴、希望クラス
(初級・中級)、予備日の参加の可否を
書いて、市体育協会へ

平成29年度ねんりんピック 秋田大会選手選考会(野球)

時 4月9日(日) 午前8時45分～11時
会 三栗山スポーツ広場
対 市内在住で平成30年4月1日時点で60
歳以上
※希望者は野球ができる服装で、グラブを
持って直接会場へ

読者のひろば

(敬称略)

催し 費用の記載がない場合は
無料です。

- フォトクラブ「写彩」写真展 4月8日(土)
～14日(金) 午前9時30分～午後6時(8日は
午後1時から、14日は午後5時まで)、ユニ
コムプラザさがみはら ㊜萩原(☎044-
935-0050)
- プレ・クレマチス・フェア 早咲きクレ
マチスの展示と、鉢植えを作る園芸講習会
4月15日(土)・16日(日) 午前9時～午後5時
(16日は午後3時まで)、中央公民館。

- 園芸講習会は4月15日(土) 午後1時～3時
30分。費用800円、定員20人(先着順)
㊜寺田(☎070-5079-1011)
- 布ぞうり1000足&手づくり品展示・
販売 東日本大震災復興支援として開催
4月30日(日)～5月2日(火) 午前9時～午後
4時(5月2日は午後3時まで)、津久井湖
観光センター ㊜ボランティアグループ
青い鳥(☎042-784-9113)
- 朗読はなもえ発表会 5月15日(月) 午後
1時～4時、ソレイユさがみセミナール
ム2。定員50人(申込順) ㊜電話で渡辺
(☎042-772-7548)へ

仲間 会費などは個別にお問い合わせください。

- 太極拳 毎週火曜日午前10時、総合体
育館。初心者歓迎、見学可 ㊜楯野(☎
042-746-3453)
- 健康体操 毎週木曜日午後6時30分、サ
ン・エールさがみはら。対象は中高年、体
験可 ㊜厚海(☎090-6932-9239)
- 料理 毎月第3日曜日午前9時30分、大
野南公民館。対象は男性、初心者歓迎
㊜松本(☎042-744-4244)
- ハーモニカ 毎月第1・第3金曜日午前
9時30分、城山公民館。初心者歓迎、見学
可 ㊜内谷(☎090-6317-3622)
- 英会話 毎週水曜日午前9時、ソレイユ
さがみ。対象は初心者 ㊜中島(☎080-
3701-4049)

- マンドリン合奏 毎週金曜日午後1時、
東林公民館ほか。初心者歓迎 ㊜中郡(☎
042-746-8118)

応募は発行日の3週間前まで

掲載を希望する場合は住所、氏名(ふりが
な)、電話番号、掲載希望号、「読者のひろば」
と書いて、原稿を郵送かファクスで広聴広報
課(〒252-5277 中央区中央2-11-15
㊚042-753-7831)へ。市ホームページの
「電子申請」からも申し込みます。
催しは過去6カ月以内、仲間は過去1年以
内に掲載された団体は応募できません。掲
載は抽選(仲間は希望号と次号の2回)。掲
載の場合は、発行日の10日前ごろに連絡し
ます。不掲載の連絡、原稿の返却はしません。





広報さがみはらがスマートフォンアプリになりました

本紙が「マイ広報さがみはら」として、アプリケーションになりました。

ココがポイント!

- 記事ごとに読みやすくデータ化
- キーワード検索で記事を探すことができる
- 「子育て」「健康」「くらし」などの分野ごとに選択できる

パソコンからも閲覧することができます。パソコン版では、記事をSNSでシェアしたり、ユーザー登録することで、気になった記事をお気に入り登録することも可能です。

マイ広報さがみはら **検索**

※広報紙発行に合わせて配信していた、さがみはらメールマガジン「お知らせ」「イベント」「募集」「健康・保健」「子育て」については、6月で終了します。

※その他のさがみはらメールマガジン「防災」「安全・安心」は引き続き配信されます。

関広聴広報課 ☎042-769-8200



Android版



iOS版

活用しよう!

地域の情報が手元に届く!



自治会ホームページ

スマホにも対応

安全・安心な暮らしの支えとなる「地域の力」。その中心的役割を担っている自治会が、地域で行っているさまざまな取り組みやイベントなどの情報を届けます。



市内全地域の最新情報が見られる!

地域の最新のイベント情報などが満載です。

相模原市自治会連合会

検索



メールマガジン機能を搭載!

登録すると、希望する地区のメールマガジンが配信されます。

住所から自治会が調べられる!

引っ越しの際などに、ぜひ活用してください。

関市自治会連合会事務局 ☎042-753-3419

市立博物館に行こう 関市立博物館 ☎042-750-8030

休館日 月曜日

考古展ミュージアムトーク (展示解説)

5月7日まで開催中の考古企画展「相模原市の遺跡2017 博物館deトレジャーハンター・さがみはら発掘最新情報」で、担当学芸員が解説します。

時 4月9日(日)、5月7日(日) 午後2時~3時

※希望者は直接会場へ

おびのつぼろ
大日野原遺跡
縄文土器



4月のさがみはら宇宙の日

「はやぶさ2」トークライブ vol.8

はやぶさ2の代わりに目撃せよ!

一分離カメラDCAM3で衝突実験を観測するー世界初の小惑星上衝突実験を観測するために搭載されたDCAM3分離カメラミッションについて紹介するほか、パネルディスカッションを開催します。

時 4月22日(土) 午後2時~4時

講 澤田弘崇さん(JAXAはやぶさ2プロジェクト主任研究開発員)

小川和律さん(神戸大学大学院理学研究科惑星学専攻技術職員)

定 180人(申込順)

申 4月21日までに、電話で市コールセンター(☎042-770-7777)へ



澤田弘崇さん



小川和律さん

さがみはら発掘調査成果発表会

旧石器時代から中世の、遺跡発掘調査の最新成果を調査担当者が発表します。

時 4月23日(日) 午後1時~4時30分

定 200人(先着順) ※希望者は直接会場へ



夜空の星を見上げてみよう ~星空観望会(5月)~

口径40cm天体望遠鏡や大型双眼鏡などで、見頃の天体を眺めます。

時 5月6日(土)・20日(土) 午後7時30分~9時30分

定 各120人(申込順。1組4人まで。同世帯は人数制限なし)

※中学生以下は保護者同伴

申 開催日前日までに、電話で市コールセンター(☎042-770-7777)へ

旧石器ハテナ館の催し 関旧石器ハテナ館 ☎042-777-6371

毎月第3日曜日は体験教室の日! 勾玉作り

古代のアクセサリー作りを通して、その魅力や当時の人々の思いなどを考えます。

時 4月16日(日) 午後2時~4時

対 小学校4年生以上

※小学生は保護者同伴

定 30人(申込順)

費 400円(材料費)

申 直接か電話で同館へ



旧石器ハテナ館文化財探訪

いにしへの海老名探訪

有鹿さまの水もらいの神事を続けている海老名有鹿神社をはじめ、秋葉山古墳群や相模国分寺跡などを訪ねます。

時 4月22日(土) 午前8時30分~午後4時(予定)〈小雨決行〉

集合 JR相模線海老名駅改札口前

定 30人(申込順)

申 直接か電話で同館へ



有鹿神社

みんな元気! さがみはら 笑顔で楽しく健康づくり

ウェルネス通信

広報 **さがみはら** 別冊

保健・介護予防事業案内

No.1358

平成29年(2017年)

4/1

- 主な実施会場
- ① ウェルネスさがみはら 中央区富士見6-1-1
 - ② 緑区合同庁舎 緑区西橋本5-3-21
 - ③ シティ・プラザはしもと 緑区橋本6-2-1
 - ④ 南保健福祉センター 南区相模大野6-22-1
 - ⑤ 城山保健福祉センター 緑区久保沢2-26-1
 - ⑥ 津久井保健センター 緑区中野613-2
 - ⑦ 相模湖総合事務所 緑区与瀬896
 - ⑧ 藤野総合事務所 緑区小淵2000
 - ⑨ けやき会館 中央区富士見6-6-23

申し込み・問い合わせ(4月3日から※⑮を除く)

- ① 緑高齢者相談課 ☎042-775-8812
- ② 中央高齢者相談課 ☎042-769-8349
- ③ 南高齢者相談課 ☎042-701-7704
- ④ 疾病対策課 ☎042-769-8260
- ⑤ 健康増進課 ☎042-769-8322
- ⑥ 緑保健センター ☎042-775-8816
- ⑦ 緑保健センター(津久井) ☎042-780-1414
- ⑧ 中央保健センター ☎042-769-8233
- ⑨ 南保健センター ☎042-701-7708
- ⑩ こども家庭課 ☎042-769-8345
- ⑪ 緑子育て支援センター ☎042-775-8829
- ⑫ 中央子育て支援センター ☎042-769-8222
- ⑬ 南子育て支援センター ☎042-701-7710
- ⑭ 精神保健福祉センター ☎042-769-9818
- ⑮ 市コールセンター ☎042-770-7777

発行 相模原市 〒252-5277 相模原市中央区中央2丁目11番15号 ホームページ <http://www.city.sagamihara.kanagawa.jp/> 編集 総務局渉外部広聴広報課 ☎042-769-8200

● 会場や申込先については上記をご覧ください ●

パパママのための教室

※母子健康手帳と筆記用具を持参してください。

離乳食教室(スタート編)

離乳食の講習、簡単な実習と試食

日にち	時間	会場	申込
5月10日(水)	午後1時~2時15分	④	⑮
5月15日(月)	午後2時45分~4時	②	

対 平成28年11~12月生まれの初めての子の保護者とその家族
定 各20人(申込順。調整あり)

ママの心のケアルーム 「ママの休み時間」

「子どもにイライラする」「子どもがかわいく思えない」など感じているお母さん同士が語り合い、気持ちを楽にする場

時 4月12日(水) 午前10時~11時30分
会 ⑦
対 乳幼児の母親 ※保育あり(要予約)
申 ⑩

ふれあい親子サロン

保健師、保育士などによる健康・育児相談、身体計測、親子遊びの紹介

時 午前10時~11時15分
対 乳幼児とその保護者
※希望者は直接会場へ
申 ⑪⑫⑬

日にち	会場ほか
4月18日(火)	二本松②、向陽②、陽光台②、田名②
4月19日(水)	横山②
4月20日(木)	城山②、上鶴間②、大野北②
4月21日(金)	大島②
4月25日(火)	鶴園中和田②、富士見②
4月26日(水)	並木②
4月27日(木)	③、麻溝②

② こどもセンター
③ 栄養士による栄養相談もあり

子育て広場たん と トイレトレーニングセミナー

親子で無理をしない「おむつはずれ」のノウハウをお話しします。

時 4月15日(土) 午前10時30分~11時30分、午後1時~2時

会 伊勢丹相模原店(南区相模大野)

対 乳幼児とその保護者=各15組(申込順)

※電話、Eメールの着信時間順に受け付け

申 電話(非通知不可)か、Eメールに氏名(ふりがな)、子どもの月齢、携帯電話番号、子どもと保護者の各参加人数、希望時間、「トイレトレーニング」と書いて、子育て親育ち応援団With.cfc(☎080-5431-0971 ✉tant-with.cfc-0209@ezweb.ne.jp)へ

津久井の自然に触れ、歩き、知る ~楽しむ健康づくり事業実行委員の募集~

11月に開催予定の、健康づくりイベントの準備をする委員です。

活動期間 5月ごろ~12月

活動内容 月1回程度の会議やウォーキングコースの下見など

会 ④ほか

申 4月28日までに、直接か電話(4月3日から)、ファクス、はがき、Eメールに住所、氏名(ふりがな)、年齢、性別、電話番号、「楽しむ健康づくり」と書いて、楽しむ健康づくり事業実行委員会(緑保健センター津久井担当内 〒252-5172 緑区中野613-2 ☎042-780-1414 ⑦042-784-1222 ✉m-hokencenter@city.sagamihara.kanagawa.jp)へ

高齢者筋力向上トレーニング 緑会場(全24回)

運動機能の維持・向上を目的とした体操や各種トレーニングを行います。

時 6月16日~9月8日の毎週火・金曜日(8月11日を除く)午前10時~正午

会 未定(橋本地域周辺を予定)

対 市内在住の65歳以上で、病気・けが・加齢に伴う衰えなどで身体機能が低下し、面接で改善に向けた支援が必要と判断された人

定 10人(選考)

申 4月3日~5日に、電話で住んでいる地区の高齢者支援センター(申込先が分からない場合は⑮)へ

アルコール依存症講演会 アルコール依存症の理解と対応

アルコール依存症について知り、その対応についての基礎を学びます。

時 4月24日(月) 午後2時~4時

会 ⑦

対 市内在住か在勤・在学中、アルコールに関する問題がある人の家族や関係者

定 70人(申込順)

申 ⑭



相談など

相談名(相談員)	日にち	時間	会場	申込	内容・定員・問い合わせなど
成人健康相談 母子保健相談 (保健師)	月~金曜日	午前8時30分~午後5時 (祝日等を除く)	②	⑮	成人健康相談 健康相談 母子保健相談 妊娠・出産、子どもの健康などの相談 ※希望者は直接会場へ(電話相談可) ※④⑤⑥⑦⑧⑨⑩⑪⑫⑬は来庁相談のみ ④ 成人健康相談 ⑥⑧⑨ 母子保健相談 ⑪⑫⑬
	月・木曜日				
	火曜日				
	水曜日				
	金曜日				
精神保健相談 (精神科医)	4月11日(火)	午後1時~2時	④	⑮	こころの健康についての相談 対 かかりつけ医がいない人 定 各2~3人(申込順。調整あり) 申 ④ 南障害福祉相談課 ☎042-701-7715 ⑦ 中央障害福祉相談課 ☎042-769-9806
	4月28日(金)				
	4月12日(水)				
	4月25日(火)				
大人の食生活 相談 (管理栄養士等)	5月17日(水)	午前9時~11時30分	⑦	⑧	生活習慣病予防などに関する栄養・食事相談 持ち物 食事メモ、健康手帳(持っている人)
	HIV(エイズ)等の 検査・相談	火曜日(5月2日を除く) 4月22日(土)	午前9時~11時15分 午後2時~3時45分	⑦ ③	④
思春期・ひきこもり 特定相談 (精神科医)	4月20日(木)	午後1時30分~3時30分	④	⑭	対 思春期相談 13歳~17歳の精神的な問題を抱える人とその家族 ひきこもり相談 おおむね40歳ぐらまでのひきこもりの状態にある人とその家族 定 2組(申込順。調整あり)
					みんなのアルコール 相談
くすりの相談	4月20日(木)	午後1時30分~3時	⑦	⑮	※希望者は直接市薬剤師会会議室へ 申 市薬剤師会 ☎042-756-1502
家族のための コミュニケーション教室 「ガーベラ」	4月19日(水)	午後2時~4時	⑦	⑭	家族間コミュニケーションをテーマに家族問題についての理解を深め、対応を学びます。 対 ひきこもりの状態にある人・アルコールや薬物問題がある人の家族 定 30組(申込順)

予防接種、検査、健康診査のお知らせ

病気にかかる危険性を減らすため、また自身の健康状態を知るため、各種予防接種や検査、健康診査を受けましょう。

女性向け 風しん抗体検査

出産経験がなく、これから妊娠を希望する女性を対象に、抗体検査を実施しています。抗体検査の結果、予防接種が必要と判断された人には、接種費用の一部を助成します。

①風しん抗体検査

- ☑本市に住民登録があり、出産経験がない女性
- ※以下に該当する人を除く
 - 風しんにかかったことがある
 - 風しんく麻しん風しん混合(MR)・麻しん風しんおたふくかぜ混合(MMR)含むの予防接種を受けたことがある
 - 風しん抗体価が十分であることを確認している

費用 無料(1人1回)

②風しん予防接種の一部助成

- ☑①の検査の結果、抗体価が基準以下と診断された人
- 助成額(1人1回)
 - 風しん単体ワクチン4,000円
 - 麻しん風しん混合(MR)ワクチン6,000円
- ※接種費用から上記の助成額を引いた差額を医療機関へ支払ってください。

受診期間 平成30年3月31日まで ☑市協力医療機関(要予約)

- ☑直接か電話で、市協力医療機関へ
- ※費用の免除や市協力医療機関、持ち物など詳しくは、市ホームページをご覧ください。

☎市コールセンター ☎042-770-7777

子ども向け 麻しん・風しん予防接種

本市に住民登録がある対象年齢の子どもは、各期1回無料で接種を受けられます。

	対象	接種期間
1期	1歳	2歳の誕生日の前日まで
2期	小学校へ就学する前年度 (平成23年4月2日～24年4月1日生まれ)	30年 3月31日まで

☑市協力医療機関(要予約)

持ち物 母子健康手帳、体温計、予診票(協力医療機関にもあります)

※予診票は、1期対象者には1歳になる月の前月中旬ごろ、2期対象者には4月下旬ごろに送付します。2期対象者で、通知が届く前に接種を希望する場合は、医療機関に置いてある予診票を使用してください。

☑直接か電話で、市協力医療機関へ

※予防接種を受けるときには受診番号が必要です。他の予防接種と共通の番号ですが、分からない場合はお問い合わせください。

☎疾病対策課 ☎042-769-8346

高齢者向け 肺炎球菌感染症定期予防接種

接種期間

- 平成30年3月31日まで
- ☑市協力医療機関(要予約)
- ☑本市に住民登録があり、次のいずれかに該当する人
 - 4月～30年3月に、65歳、70歳、75歳、80歳、85歳、90歳、95歳、100歳になる
 - 60歳～64歳で、心臓・腎臓・呼吸器の機能か、ヒト免疫不全ウイルスにより免疫機能に重度の障害がある
- ※既に23価肺炎球菌ワクチンの予防接種を受けたことがある人は対象外
- 費用 4,000円(接種時に市協力医療機関で支払い)

次に該当する人は費用が免除されます

- 市民税非課税世帯の人
- 生活保護受給世帯の人
- 中国残留邦人等への支援給付を受けている人

免除の要件を満たしているか確認するために、次のいずれかの書類が必要です(接種日時点で最新のもの)

- 介護保険料納入通知書(保険料賦課の段階区分・根拠の欄の「本人」「世帯員」両方に非課税の記載がある人)
- 介護保険負担限度額認定証
- 後期高齢者医療限度額適用・標準負担額減額認定証
- 生活保護受給票
- 本人確認証(中国残留邦人等への支援給付受給者)
- 市民税課税証明書(住民票上の世帯員全員のものが必要)

- ☑直接か電話で、市協力医療機関へ
- ※市協力医療機関など詳しくは、市ホームページをご覧ください。

☎市コールセンター ☎042-770-7777

国民健康保険加入者向け 健康診査

生活習慣病を早期発見するためにも、年に1回受診してください。

①40歳～74歳の特定健康診査

- 費用 1,000円(70歳以上は無料。市民税非課税世帯は事前申請により免除あり)
- ※4月以降、順次受診券を送付します。届かない場合は、お問い合わせください。

休日会場健診

平日に受診することが困難な人のために、休日の特定健康診査を実施しています。
※日程や会場など詳しくは、市ホームページか、今後本紙でお知らせする「健康診査・検診」をご覧ください。

②20歳～39歳の健康診査

- ☑昭和53年4月1日～平成10年4月1日に生まれた、国民健康保険税に未納がない世帯の人
- 費用 1,000円
- ☑電話で市コールセンターへ
- ※市ホームページの「電子申請」からも申し込みます。

受診期間 平成30年3月31日まで

☑市協力医療機関

- ☑問診、身長・体重・腹囲・BMI・血圧測定、肝機能検査、血中脂質検査、血糖検査、尿検査、腎機能検査

※検査の結果や医師の判断で、貧血検査、心電図検査、眼底検査、②のみ胸部X線検査を行う場合があります。

☎市コールセンター ☎042-770-7777

実施中

健康診査 検診・検査

(特定)健康診査、がん検診(胃・子宮・乳・肺・大腸)、お口の健康診査、肝炎ウイルス検診を、市内協力医療機関や公共施設で実施しています。

- 費用や日程、対象など詳しくは、本紙5月1日号でお知らせします。
- 肝炎ウイルス感染の心配がある人(家族に肝炎ウイルスに感染している人がいるなど)は、肝炎ウイルス検査を無料で実施(原則1回)しています。

☑電話で市コールセンター(☎042-770-7777)へ

愛の献血 あなたもご協力を! 命を救う身近なボランティア

日にち	時間	会場
4月 6日(木)	午前10時～正午 午後1時30分～4時	市役所前

☑16歳～69歳の健康な人
(65歳～69歳の方は、60歳～64歳の間に献血経験が必要)

所要時間 40分程度
※本人確認をしています。



献血キャラクター
けんけつちゃん

☎地域保健課 ☎042-769-8343

+ 急病 などで困ったときは

(電話番号をよく確かめて)

まずはかかりつけ医・歯科医へ。休診の場合は下記の問い合わせ先へ。

歯科

休日急患歯科診療所
☎042-756-1501

日曜日、祝日等 午前8時45分～11時30分
午後1時15分～4時30分

※事前に連絡をしてから受診してください。

接骨

休日当番柔道整復施療所案内
☎0120-19-4199

日曜日、祝日等 午前9時～午後5時

精神科

精神科救急医療情報窓口
☎045-261-7070

月～金曜日(祝日等を除く) 午後5時～翌朝8時30分
土・日曜日、祝日等

午前8時30分～翌朝8時30分

(いずれも翌平日朝は8時まで受け付け)

※夜間、休日に急激な精神疾患の発症や病状悪化の際に、

精神科医療機関を紹介します。

※必ず紹介することを約束するものではありません。

内科

相模原救急医療情報センター
☎042-756-9000

月～金曜日(祝日等を除く) 午後5時～翌朝9時

土曜日 午後1時～翌朝9時

日曜日、祝日等 午前9時～翌朝9時

※診療可能な医療機関を案内。医療相談・歯科案内は行っていません。

