

さがみはら

広報

NO.1330

毎月1日・15日発行

2016 2/1
平成28年

SAGAMIHARA

LINE UP 今号の主な内容

所得税の確定申告 市・県民税の申告はお早めに	4・5
相模原の文化財に親しもう	6
農園利用者を募集	12
ウェルネス通信(保健・介護予防事業案内)	別冊



発行/相模原市 〒252-5277
相模原市中央区中央2丁目11番15号
編集/総務局渉外部広聴広報課
☎042-769-8200

清水都市 さがみはら

ホームページ/ <http://www.city.sagamihara.kanagawa.jp/>
携帯端末用/ <http://mobile.city.sagamihara.kanagawa.jp/>

市の手続き、
イベントや施設の
お問い合わせに…

相模原市コールセンター
午前8時～午後9時 年中無休
☎042-770-7777

市の人口
世帯

人口 723,884人(152増)
男 362,669人 女 361,215人
世帯 319,646世帯(187増)



国勢調査の結果を集計中のため、27年9月1日現在を掲載。()は8月との増減

TOPICS

祝 青山学院大学が
箱根駅伝2年連続2度目の総合優勝!



1月2日・3日に開催された東京箱根間往復大学駅伝競走(箱根駅伝)に出場し、2年連続2度目の総合優勝を成し遂げた青山学院大学陸上競技部が、1月20日に市役所を訪れ、優勝報告を行いました。

全10区間をトップで駆け抜ける「完全優勝」を達成した見事な走りで、夢と感動を与えてくれた監督・選手の皆さんに、加山市長をはじめ多くの皆さんから惜しみない拍手が鳴り響きました。

選手の皆さんは、日頃、青山学院大学相模原キャンパスを拠点に厳しい練習を積んでいます。これからも、選手の皆さんへますますの応援をお願いします。

園スポーツ課 ☎042-769-9245

とれたての

さがみはらのめぐみ

を食べよう!



市民朝市では新鮮な農産物に出会えます

市内産の農畜産物「さがみはらのめぐみ」は、安全、安心、おいしいよ。



市内ではさまざまな農畜産物が生産されています。春には近年生産が始まった新鮮なイチゴ、夏はトマトやキュウリ、秋はサツマイモ、サトイモ、ゴボウなど季節の野菜をはじめ、ナシやブドウ、ブルーベリーなどの果実や米、鶏卵などもあります。「さがみ長寿芋」で知られる「やまといも」や、古くから津久井地域で生産され、さまざまな商品に加工されている「津久井在来大豆」など、その土地ならではの農作物も作られています。農家の皆さんが丹精込めて作った「さがみはらのめぐみ」を味わってみませんか。



地産地消を推進する
イメージキャラクター
「さがみはらのめぐみちゃん」

生産者と市民がふれあう場 市民朝市

市内産の新鮮な野菜・果物・卵・花のほか、加工品の販売もしています。

日にち	時間	開催場所
第1・第3日曜日	4月～9月 午前7時～8時	南区合同庁舎正面駐車場
第2・第4日曜日	10月～3月 午前8時～9時	JA相模原市本店前駐車場

地場農畜産物の販売拠点 農産物直売所

営業時間 午前9時30分～午後5時
(3月～10月は午後6時まで)

市内産のおいしくて安全な地場農畜産物がたくさんそろっています。新鮮なとれたて野菜や果物のほか、農家の皆さんによる手作りの加工品も並びます。



ベジたべーな

(JA相模原市農産物直売所)
☎042-851-3583

所在地 中央区青葉3-1-1

休所日 第1・第3水曜日、
12月31日～1月6日



あぐりんず つくい

(JA津久井郡農産物直売所)
☎042-850-4183

所在地 緑区中野625-1

休所日 水曜日、
12月31日～1月3日



市内産の農畜産物を召し上がれ さがみはらのめぐみ取扱店



市内産の農畜産物を使って商品を提供する飲食店などに、市内産農畜産物のPRと地産地消の取り組みに協力していただいています。

※取扱店については、市ホームページをご覧ください。

◀店頭の手取店マークが目印です



問 農政課 ☎042-769-8239

意見募集 マイナンバー制度の 特定個人情報保護評価書(案)

新システムの稼働に伴い、各事務で保有する特定個人情報(マイナンバーを含む個人情報)ファイルの取り扱い方や、リスク対策などについて意見を募集します。

件名	担当課
介護保険事務	介護保険課 ☎042-769-8321 FAX042-769-8323 ✉kaigo@city.sagamihara.kanagawa.jp
国民年金事務	国民年金課 ☎042-769-8228 FAX042-769-8751 ✉nenkin@city.sagamihara.kanagawa.jp

資料の閲覧・配布場所 各担当課・行政資料コーナー・まちづくりセンター(橋本・城山・本庁地域・大野南を除く)・出張所・公民館(青根・沢井を除く)・図書館、市立公文書館 ※市ホームページにも掲載

意見の提出 2月6日~3月7日(必着)に、直接(2月8日から)か郵送、ファクス、Eメールに住所、氏名、電話番号、意見を書いて、各担当課(〒252-5277 中央区中央2-11-15)へ

結果の公表 意見の概要や市の考え方については、まとめ次第、各担当課や市ホームページなどで公表する予定です。

市議会 3月定例会議を開催

本会議・委員会を午前9時30分から次のとおり開催します。

日にち	内容	日にち	内容
2月22日(月)	本会議(提案説明)	3月 9日(水)	環境経済委員会
3月 1日(火)	本会議(代表質問)	3月10日(木)	文教委員会
3月 2日(水)	本会議 (代表質問、委員会付託)	3月18日(金)	3月22日(火) 本会議(一般質問)
3月 4日(金)	総務委員会	3月23日(水)	
3月 7日(月)	民生委員会	3月24日(木)	本会議(委員長報告、採決)、 議会議事委員会
3月 8日(火)	建設委員会		

※3月定例会議のための議会運営委員会は、2月16日(火)に開催します。

※3月24日(木)の議会運営委員会は、本会議終了後に開催します。

※会議の日程、時間などは変更になることがあります。

☎議事課 ☎042-769-8278

委員を募集

①観光振興審議会

新相模原市観光振興計画や観光振興に関する事項について調査・審議します。

任期 委嘱の日~平成30年3月(会議は年2回程度)

定員 1人(選考)

担当課 商業観光課 ☎042-769-8236 FAX042-754-1064

✉shoukan@city.sagamihara.kanagawa.jp

②地域公共交通会議委員

「相模原市バス交通基本計画」の進行管理をはじめ、コミュニティバスと乗合タクシーの導入や運行継続、地域の実情に合ったバス交通のあり方などについて協議します。

任期 4月~30年3月(会議は年3回程度)

定員 3人(選考)

担当課 交通政策課 ☎042-769-8249 FAX042-757-6859

✉toshikoutsu@city.sagamihara.kanagawa.jp

☎市内在住の20歳以上(本市の他の審議会などの委員・職員・議員を除く)

☎2月①25日②26日(必着)までに、各担当課・行政資料コーナー・まちづくりセンター(橋本・城山・本庁地域・大野南を除く)・出張所・公民館(青根・沢井を除く)・図書館、市立公文書館にある応募用紙(市ホームページにも掲載)を直接か郵送、ファクス、Eメールで各担当課(〒252-5277 中央区中央2-11-15)へ

農地利用最適化推進委員

各担当区域での農地のパトロール・あっせん調整、新規就農者の相談・支援、農地利用状況調査などの現場活動を行います。

任期 4月中旬~31年3月(現場活動は週2回程度。会議は月1回程度)

報酬 月額4万円

定員 22人(選考)

募集案内・申込書類配布場所 農業委員会事務局・同津久井事務所、各行政資料コーナー・まちづくりセンター(橋本・本庁地域・大野南を除く)・出張所・公民館(青根・沢井を除く)・図書館、市立公文書館

※市ホームページにも掲載

☎2月29日(必着)までに、申込書類を直接か郵送で同事務局(〒252-5277 中央区中央2-11-15 ☎042-769-8292)か、直接同事務局津久井事務所(☎042-780-1406)へ

就職活動を応援します

さがみはら新規大学等卒業予定者就職面接会 参加予定企業25社

☎2月17日(水)午後1時~4時

☎青山学院大学相模原キャンパスG棟2階カフェテリア(中央区淵野辺)

☎3月に大学院・大学・専修学校等卒業予定者か、卒業して3年以内の人
※希望者は、履歴書(面接希望企業数分)を持って直接会場へ

☎ハローワーク相模原 ☎042-776-8609(部門コード44#)

市就職支援センターの求職者支援講座 敬語の正しい書き方

ビジネスマナーとして重要な、敬語や話し方、文章の書き方を学びます。

☎2月17日(水)午後1時30分~4時30分

☎ソレイユさがみ

☎求職中の人

☎定員20人(申込順)

☎2月16日までに、直接か電話で同センター(☎042-700-1618)へ

サガツクナビ 就活生のための個別相談会

キャリアアドバイザーが相談に応じます。

☎2月25日(木)午前9時30分・10時20分・11時10分(1人約50分)

☎ユニコムプラザさがみはら

☎大学院生・大学生・専門学校生など(保護者も可)

☎定員各1人(申込順)

☎2月23日までに、サガツクナビホームページから申し込んでください。

☎さがみはら産業創造センター ☎042-703-6321

輝く看護職として再出発してみませんか 潜在看護職復職支援 就職相談会

ナース・ワーク・コンシェルジュ(協力病院の看護部長)が、市病院協会加盟37病院の概要説明や、復職に関する相談に個別に応じます。

☎2月7日(日)午前10時30分~午後3時

☎ユニコムプラザさがみはら

☎保健師・助産師・看護師・准看護師のいずれかの免許がある人(子ども同伴可)

※希望者は直接会場へ

☎市病院協会事務局 ☎042-755-0531

笑顔がいっぱい! 認定保育室

市では、保育所の待機児童を解消するため、保育所への入所と併せ、市が運営などを支援している認定保育室への入園を促進しています。見学もできるので、さまざまな施設を実際に見て、自分に合った施設を探してみませんか。

認定保育室とは

保育内容や施設基準など市が定めた条件を満たし、毎年運営状況等の指導監督を受けている施設です。少人数保育や異年齢交流など、施設ごとの特長を生かした保育を実施しています。

保育料の減額制度があります

市内在住の未就学児で、保護者が次のいずれかに該当する場合は、保育料の減額制度の対象になります。

- 就労時間が1カ月64時間以上である
- 求職活動をしている(利用開始日から90日目まで)
- 妊娠中・出産前後(出産予定月の前後2カ月を含む最大5カ月間)
- 病気・けが・障害などがある(診断書などに基づき必要と認める期間)
- 同居か長期入院中の親族等を介護している
- 学校などに通っている

		対象	月額
保育料減額		0・1歳児	1万9,000円
		2歳以上児	1万7,000円
兄弟姉妹入所減額	第2子	0・1歳児	2万2,000円
		2歳以上児	2万円
	第3子以降	3歳未満児	2万6,000円
		3歳以上児	2万2,000円

入園の申し込みは、直接各施設へ

施設の受け入れが可能であれば随時入園でき、きょうだいで事前相談にも応じます。

※認定保育室の一覧は、各子ども家庭相談課・まちづくりセンターで配布しているほか、市ホームページにも掲載しています。受け入れ状況など詳しくは、各施設へお問い合わせください。

☎保育課 ☎042-769-9812

相模原で活躍しよう！ 各種人材を募集

市職員

選考区分	採用予定人数	職務内容	受験資格
身体障害者を対象とする行政	4人程度	一般行政事務	次の全てを満たす人 ○昭和55年4月2日～平成10年4月1日に生まれた ○身体障害者手帳の交付を受けている ○自力で通勤、職務遂行が可能 ○活字印刷文か点字による出題に対応可能

※採用は、原則として平成28年6月1日以降です。

※詳しくは、受験案内をご覧ください。

受験案内・申込用紙の配布場所(休所日などは事前に確認してください)

人事委員会事務局(けやき会館内)、市役所本館1階受付、各区役所区政策課・まちづくりセンター(橋本・本庁地域・大野南を除く)・公民館(青根・沢井を除く)・図書館、市立公文書館など ※市ホームページにも掲載

申込受付期間(電子申請)2月8日午前9時～2月22日午後5時(受信有効)

(郵送)2月8日～24日(消印有効)

第1次選考日 4月3日(日) ユニコムプラザさがみはら

閩人事委員会事務局 ☎042-769-8320

非常勤職員等

職種等	職務内容・勤務条件など	報酬・賃金	対象・定員(選考)	申し込み ※提出書類は返却しません。
さがみはら市民活動サポートセンタースタッフ	窓口業務、広報紙の編集、ホームページの更新、セミナーやイベント等の運営など 4月～平成29年3月の週2～4日で、1日4～8時間(土・日曜日、祝日等と午後9時までの勤務あり)	時給927円	市民活動・ボランティア活動に興味があり、パソコンの基本操作ができる人=若干名	2月10日(必着)までに、同センターにある応募用紙を同センター(☎042-755-5790)へ ※後日、面接あり
けやき体育館臨時施設管理員	施設管理、障害者余暇活動支援事業に関する業務など 4月からおおむね月11日で、午前8時30分～午後10時30分のうち1日6時間30分(土・日曜日、祝日等の勤務あり)	時給927円	2人	2月12日(必着)までに、履歴書(写真貼付)を直接か郵送で、同館(〒252-0236 中央区富士見6-6-23 ☎042-753-9030)へ ※後日、面接あり
精神科救急対応員	精神科救急患者の移送など 4月～29年3月(更新あり)の週3・4日で、週29時間以内の交代制(土・日曜日、祝日等の勤務あり)①午前8時45分～午後5時15分②午後1時30分～10時③午後10時～翌朝午前8時45分 勤務場所 ①②精神保健福祉課③横浜市港南区	月額 24万2,000円	精神保健福祉業務に従事した経験がある人=若干名	2月15日(必着)までに、履歴書(写真貼付)を直接か郵送(封筒の表に希望職種を記載)で、精神保健福祉課(〒252-5277 中央区中央2-11-15 ☎042-769-9813)へ ※後日、面接あり
精神科救急医療電話相談員	精神科救急医療情報窓口の電話相談業務 4月～29年3月(更新あり)の月2・3日程度で、①午後1時～9時30分②午後9時15分～翌朝午前5時45分③午前8時30分～午後5時(①②土・日曜日、祝日等の勤務あり)③土・日曜日、祝日等のみ 勤務場所 横浜市中区	日額 ①③1万3,300円 ②1万6,600円	精神保健福祉士などの資格があるか、精神保健福祉業務などの知識や経験がある人=若干名	2月12日(必着)までに、履歴書(写真貼付)を直接(ウェルネスさがみはら内)か郵送で精神保健福祉センター(〒252-5277 中央区中央2-11-15 ☎042-769-9818)へ ※後日、面接あり
こころの電話相談員	「こころの電話相談」対応業務 4月～29年3月(更新あり)。最長5年の月～土曜日(祝日等を含む)のうち週1日で、午後5時～10時	日額8,800円	次のいずれかに該当する人=2人 ○看護師免許、精神保健福祉士資格、臨床心理士資格のいずれかがある○精神保健福祉に関する相談業務の経験がある○社会福祉学か心理学を専攻している大学院生で、十分な実習経験がある	2月12日(必着)までに、履歴書(写真貼付)を直接(ウェルネスさがみはら内)か郵送で精神保健福祉センター(〒252-5277 中央区中央2-11-15 ☎042-769-9818)へ ※後日、面接あり
陽光園非常勤保育調理員	給食の調理、配膳、洗浄など 3月から、月～金曜日(祝日等を除く)のうち週2・3日で、午前8時30分～午後5時のうち1日7時間か3時間30分	時給930円(4月から940円)	1人 ※調理業務の経験がある人が望ましい	2月15日までに、電話で陽光園(☎042-756-8410)へ ※後日、面接あり
介護認定調査票点検事務員	介護認定調査票の点検など 3月(予定)～29年3月(更新あり)の火・木曜日(祝日等を除く)で、午前9時30分～午後4時か午前10時～午後4時30分のうち1日5時間30分 勤務場所 介護保険課	時給1,520円	介護支援専門員の資格があり、平成21年度改正後に認定調査の経験がある人=1人 ※介護保険関係事業所の勤務者を除く	2月15日(必着)までに、履歴書(写真貼付)と介護支援専門員登録証の写しを直接(あじさい会館内)か郵送で、介護保険課(〒252-5277 中央区中央2-11-15 ☎042-769-8342)へ ※後日、面接・筆記試験あり
子どもの権利相談員	子どもの権利侵害に関する相談の受け付けや対応、調査・調整業務 4月～29年3月(更新あり)。最長5年で、月～金曜日(休所日、祝日等を除く)の午後1時～8時と土曜日の午前10時～午後5時のうち週①3日②4日のいずれか 勤務場所 青少年学習センター	月額 ①14万9,700円 ②21万2,000円	児童福祉司の任用資格があるか、自治体や児童福祉施設などで相談支援業務に従事した経験があり、簡単なパソコン操作ができる人=1人	2月17日(必着)までに、履歴書(写真貼付)を直接か郵送(封筒の表に「子どもの権利相談員希望」と記載)で、こども青少年課(〒252-5277 中央区中央2-11-15 ☎042-751-0237)へ ※後日、面接あり
衛生研究所非常勤職員	検査器具等の洗浄、滅菌処理など 4月～29年3月の月～金曜日(祝日等を除く)のうち週3日で、1日6時間	日額7,860円	次のいずれかに該当する人=1人 ○獣医師、薬剤師、臨床検査技師のいずれかの免許がある○化学・生物系大学を卒業した○衛生検査施設などで洗浄業務に従事した経験がある	2月10日までに電話連絡の上、2月18日(必着)までに、履歴書(写真貼付)を直接か郵送で、衛生研究所(〒252-0236 中央区富士見1-3-41 ☎042-769-8348)へ ※後日、面接あり
不妊不育専門相談員	不妊・不育に関する電話・面接相談業務 4月～29年3月の指定する月1日(土・日曜日、祝日等を除く)で、午前9時～午後4時 勤務場所 ウェルネスさがみはら	日額 1万9,800円	不妊カウンセラーの資格と助産師免許がある人=若干名	2月19日までに、直接か電話で健康企画課(☎042-769-8345)へ ※後日、面接あり
小原の郷管理人	施設管理、受け付け、案内など 4月～29年3月(更新あり)。最長5年の月5～10日で、午前9時15分～午後4時45分のうち1日6時間30分(土・日曜日、祝日等の勤務あり)	時給927円	1人	2月19日(必着)までに、履歴書(写真貼付)を直接か郵送で、相模湖まちづくりセンター(〒252-5162 緑区与瀬896 ☎042-684-3240)へ ※後日、面接あり
新機まちづくりセンター非常勤職員	窓口事務補助 4月～29年3月の月～金曜日(祝日等を除く)で、午前8時30分～午後5時のうち1日4時間・4時間30分・5時間30分の交代制(勤務のない月あり)	時給927円	市内在住で簡単なパソコン操作ができる人=1人	2月18日(木)午前9時～11時に、履歴書(写真貼付)を直接、同センター(☎046-251-0014)へ ※受付時に簡単な面接あり
ふじの体験の森やませみ非常勤調理室等管理員	調理室、野外炊事場の事前準備、片付けなど 4月から、週2・3日で、午前7時～午後9時のうち1日5時間(土・日曜日、祝日等の勤務あり)	時給927円	若干名	電話連絡の上、2月19日までに、履歴書(写真貼付)を直接同所(☎042-686-6025)へ ※後日、面接あり
田名向原遺跡学習指導員	同遺跡の普及事業の企画・運営、学習館の運営に係るボランティアの指導・育成、施設の管理・運営など 4月～29年3月(更新あり)の週5日で、午前8時15分～午後6時15分のうち1日7時間(2交代制。土・日曜日、祝日等の勤務あり) 勤務場所 旧石器ハテナ館	月額 18万6,800円	パソコン操作ができて考古学か歴史学に関する豊富な知識があり、次のいずれかに該当する人=1人 ○学芸員の資格がある○博物館や博物館に相当する施設、学習館に類似する施設で、学芸業務か自治体などの文化財に関する調査、保存・活用業務などの経験が通算2年以上ある○小・中学校、高等学校、大学での教員経験が通算2年以上ある	2月19日(消印有効)までに、募集要項に付いている申込書、必要書類、作文(「応募動機」か「これまでに経験した文化財に関する業務」について600～800字)を直接か郵送で、文化財保護課(〒252-5277 中央区中央2-11-15 ☎042-769-8371)へ ※後日、面接あり 募集要項配布場所 同課、旧石器ハテナ館 ※市ホームページにも掲載

職種	募集校(7校)	職務内容・勤務条件など	賃金	定員(選考)	申し込み・問い合わせ
学校図書館図書整理員	大沢・大野台・並木・陽光台・川尻・津久井中央小学校、内出中学校	蔵書や資料の整理、子どもが本に親しむ環境づくり、パソコン入力や子どもの読書相談など 4月5日～29年3月25日(学期ごとの任用。学校休業期間を除く)の週2・3日程度で、午前8時30分～午後3時30分のうち1日5時間	時給 927円	各校1人	☑勤務希望校へ電話連絡の上、2月8日までに、募集校や学校教育課にある申込書(市ホームページにも掲載)を直接勤務希望校へ ☑市コールセンター ☎042-770-7777





所得税の確定申告は お早めに 市・県民税の申告

所得税の還付申告は2月15日以前でも提出できます

申告期間 2月16日(火)～3月15日(火)

3月になると窓口などが混み合いますので、早めに提出してください。申告書の書き方が分からない人は、作成指導を利用してください。

所得税の確定申告 相模原税務署 ☎042-756-8211

次に該当する人は

確定申告が必要です

○公的年金等を受給していて、公的年金等から計算した雑所得の金額が、基礎控除や配偶者控除などの所得控除の合計額よりも多いため、所得税額が発生する

ただし、平成27年中の公的年金等の収入金額が400万円以下で、公的年金等に係る雑所得以外の所得金額が20万円以下の場合には、確定申告をする必要はありません。この場合でも、還付を受けるための確定申告書を提出することができます。

- 事業所得や不動産所得などがあり、各種の所得金額の合計額が、所得控除の合計額を超える
- 給与収入があり、次のいずれかに該当する
 - 収入金額が2,000万円を超える
 - 2力以上から支払いを受けた
 - 給与以外の所得が20万円を超える など
- 上場株式等に係る譲渡損失と配当所得との損益通算および繰越控除の特例を受ける など

公的年金等の収入が400万円以下で 確定申告をする必要がない人へ

条件に該当する人でも、公的年金以外の所得がある人、社会保険料・生命保険料・医療費控除などの各種控除を受ける人は、住民税(市民税・県民税)の申告が必要です。

次に該当する人は 還付となる場合があります

- 年の途中で退職した後、就職せず、年末調整を受けていない
- 給与所得者で、医療費控除などを受ける
- 所得が公的年金等に係る雑所得のみで、医療費控除や社会保険料控除などを受ける

確定申告書の受け付けと作成指導

前年の申告書(控え)を持参すると、手続きがスムーズになります。

作成指導を希望する人は、申告に必要な書類(源泉徴収票など)、印鑑、電卓、筆記用具等を持って、直接会場へ

対象	会場	日(土・日曜日、祝日等を除く)	時間	問い合わせ
どなたでも	相模原税務署	2月8日(月)～3月15日(火) ※2月21日(日)・28日(日)は実施	午前9時～午後5時	相模原税務署 ☎042-756-8211
小規模納税者の所得税・復興特別所得税・個人消費税込、年金受給者・給与所得者の所得税・復興特別所得税 ※以下に該当する人を除く ○譲渡所得(土地・建物および株式の譲渡を含む)・贈与税の申告 ○税理士に依頼している ○給与収入が800万円以上 ○住宅借入金等特別控除1年目 ○相談内容が複雑 ○申告書等の提出のみ(提出のみの場合は、直接か郵送で相模原税務署へ)	県高相合同庁舎★	1月28日(木)～2月4日(木)	午前9時30分～午後3時30分	
	サン・エールさがみはら★	2月5日(金)～12日(金)		
上記から小規模納税者を除いた人		2月25日(木)・26日(金)	午前10時～午後4時	東京地方税理士会相模原支部 ☎042-759-0046
年金受給者か給与所得者の所得税と復興特別所得税 ※作成の指導は、A申告(給与所得、雑所得(公的年金等)、配当所得、一時所得)のみ ※以下に該当する人を除く ○不動産所得・事業所得者 ○譲渡所得・贈与税・住宅借入金等特別控除の申告 ○税理士に依頼している ○給与収入が800万円以上 ○青色申告 ○相談内容が複雑 ※完成している確定申告書で、職員の内容確認が不要なものについては、全ての申告書を受け付けます。	県高相合同庁舎	2月16日(火)～3月15日(火)	午前9時～午後3時30分	市民税課 ☎042-769-8221
	城山総合事務所	2月16日(火)～26日(金)	午前9時～11時	
	津久井総合事務所	2月16日(火)～3月15日(火)	午後1時～3時30分	
	藤野総合事務所	2月29日(月)～3月4日(金)	午前9時～11時	
	相模湖総合事務所	3月7日(月)～11日(金)	午後1時～4時	
	青根出張所	3月1日(火)	午前10時～正午	
	青野原出張所	3月2日(水)		
鳥屋地域センター	3月3日(木)			

※各会場とも、混雑状況に応じて受付時間を変更する場合があります。※車での来場はご遠慮ください。

休日の受け付けと作成指導

☎2月21日(日)・28日(日)
午前9時～午後5時
☑相模原税務署
※電話での相談は行いません。

国税庁ホームページを利用してください

国税庁 検索

- ◆確定申告書等作成コーナー
確定申告書を作成・印刷し、郵送などで提出できますので、ぜひ利用してください。
- ◆タックスアンサー
～インターネット上の税務相談室～
税に関するよくある質問とその回答を税金の種類ごとに調べることができます。
- ◆Web-TAX-TV
国税庁の取り組みや税務手続きについて解説するインターネット番組です。「確定申告書等作成コーナー」を利用した申告書等の作成方法も紹介しています。

申告書の提出方法

郵送、電子申告がおすすめ!

※手書きの場合はボールペンで書いてください。

直接

申告書と必要書類を持って、各会場へ。★は提出のみの利用はできません。※相模原税務署では、午後5時以降も提出できる時間外収受箱を設置しています。

郵送

申告書と必要書類を相模原税務署(〒252-5211 中央区富士見6-4-14)へ
※税務署の収受印を押した控えが必要な人は、確定申告書の控えと、切手を貼った返信用封筒を同封してください。

e-Tax
電子申告

電子証明書とICカードリーダーが必要。詳しくは、国税庁ホームページをご覧ください。

振替納税のご利用を

- 納税には、指定の預貯金口座から自動的に引き落とす振替納税制度が便利です。手続きは、預貯金先の金融機関か税務署にある口座振替依頼書を、納期限までに各窓口へ
- 還付金の受け取りは預貯金口座への振り込みが便利です。希望する場合は確定申告書に振込先の金融機関名、預貯金種別、口座番号を正確に記載してください(本人名義の口座に限る)。

確定申告分の納期限 3月15日(火)

確定申告分の振替納付日 4月20日(水)

市・県民税の申告

市民税課 ☎042-769-8221

市内在住の人(平成28年1月1日現在)は申告が必要です

前年中に所得がなかった人も非課税証明の発行や国民健康保険税などの積算資料になりますので、必ず申告してください。

ただし、次のいずれかに該当する人は申告が不要です。

- 所得税の確定申告をした ○扶養親族である
- 前年中(27年1月～12月)の所得が給与所得のみで、勤務先から給与支払報告書(源泉徴収票と同じ)が提出されている
- 前年中(27年1月～12月)の所得が公的年金に係る雑所得のみで、源泉徴収票に記載された控除以外に申告すべき控除がない

申告書の配布場所

市民税課、緑・南市税事務所、各まちづくりセンター(橋本・本庁地域・大野南を除く)

※郵送を希望する人は、市民税課へお問い合わせください。
※前年度の実績で申告が必要と思われる人には、2月1日に申告書を発送します。

申告書の受け付けと作成指導

※お問い合わせは、各会場ではなく市民税課へ

作成指導を希望する人は、申告に必要な書類(源泉徴収票など)、印鑑、電卓、筆記用具等を持って、直接会場へ

会場	日にち(土・日曜日、祝日等を除く)	時間
市役所会議室棟 1階 第1会議室	2月16日(火)～3月15日(火)	午前8時30分～午後5時
緑区合同庁舎★		午前9時～午後3時30分
県高相合同庁舎		午前9時～11時 午後1時～3時30分
城山総合事務所	2月16日(火)～26日(金)	午前9時～11時 午後1時～3時30分
津久井総合事務所	2月16日(火)～3月15日(火)	午前9時～11時 午後1時～4時
藤野総合事務所	2月29日(月)～3月4日(金)	午前9時～11時 午後1時～4時
相模湖総合事務所	3月7日(月)～11日(金)	午前10時～正午
青根出張所	3月1日(火)	
青野原出張所	3月2日(水)	
鳥屋地域センター	3月3日(木)	

休日の受け付けと作成指導

2月21日(日)・28日(日)
午前9時～11時30分、
午後1時～4時

市民税課
※電話での相談は行いません。
※当日は市役所第2別館入口(市民税課正面入口)のみの出入りとなります。

★は完成した所得税の確定申告書を受け付けます(確定申告書の作成指導は行いません)。
※公民館での受け付けは行いませんので注意してください。
※車での来場はご遠慮ください。
※各会場とも、混雑状況に応じて受付時間を変更する場合があります。

申告書の提出方法

直接

申告書と必要書類を持って、各会場へ

郵送

申告書と必要書類を市民税課(〒252-5277 中央区中央2-11-15)へ
※市民税課の受付印を押した控えが必要な人は、切手を貼った返信用封筒を同封してください。

公的年金等の収入が400万円以下で確定申告をしない後期高齢者医療制度加入者および70歳以上の国民健康保険加入者へ

後期高齢者医療制度加入者および70歳以上の国民健康保険加入者の医療費一部負担金の割合は、所得金額から所得控除(社会保険料や生命保険料、医療費、寡婦(夫)控除等)を差し引いた額(世帯内の対象加入者全員)が145万円未満の場合、1割か2割です。所得控除の追加により145万円未満になる人は、市・県民税の申告をしてください。

一部負担金の割合		問い合わせ
後期高齢者医療制度	1割	地域医療課 ☎042-769-8231
国民健康保険	1割	国民健康保険課 ☎042-769-8296
	2割	

控除証明書が郵送されます

日本年金機構から2月上旬に郵送されます。

対平成27年10月～12月に、その年に初めて国民年金保険料を納めた人
※27年1月～9月に一度でも納めた人には、27年11月に同控除証明書が郵送されていますので、今回は対象になりません。
※紛失などの理由により再交付を希望する場合は、下記専用ダイヤルにお問い合わせください。

☎ねんきん定期便・ねんきんネット等専用ダイヤル(3月15日まで)
☎0570-058-555 (IP電話からは☎03-6700-1144)
月～金曜日(祝日等を除く)午前9時～午後7時、
第2土曜日 午前9時～午後5時

納付は口座振替での前納がお得です

2年前納(4月～翌々年3月分)、1年前納(4月～翌年3月分)、6カ月前納(4月～9月分、10月～翌年3月分)すると保険料が割引になります。口座振替で前納すると、納付書(現金)で前納するより割引額が多く、さらにお得です。
また、毎月納付の場合も口座振替による当期末振替にすると、毎月50円割引になります。

年金手帳など基礎年金番号が分かるもの、通帳、届け出印、身分証明書を持って、直接、金融機関か年金事務所へ
※28年度の2年前納と1年前納、6カ月前納(4月～9月分)の申し込みは2月29日まで

☎相模原年金事務所 ☎042-745-8101

原動機付自転車・軽自動車等の廃車申告(ナンバー返納)はお早めに

軽自動車税は、毎年4月1日現在の所有者等に課税されます。次の場合は、3月31日までに廃車届・異動届などを提出してください。

- 盗難・廃車・譲渡などの理由で現在車両を所有していない
 - 3月31日までに市外に転居する ○所有者が亡くなった
- ※3月中は窓口の混雑が予想されます。早めに手続きをしてください。

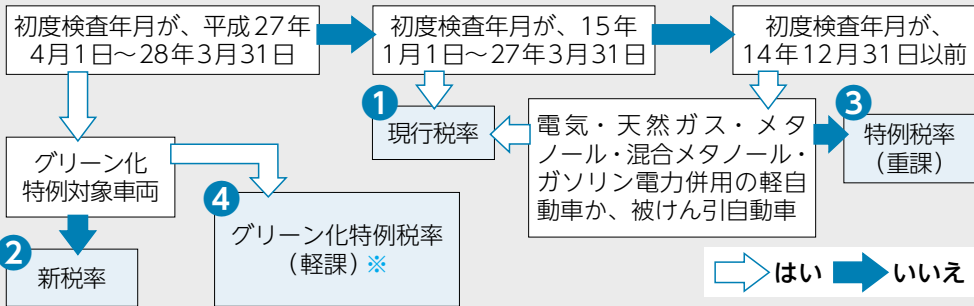
車種	窓口
原動機付自転車(排気量125cc以下)、ミニカー、小型特殊自動車(フォークリフト、農耕作業車など)	市民税課、緑・南市税事務所、城山・津久井・相模湖・藤野まちづくりセンター 廃車の場合の持ち物 ナンバープレート、標識交付証明書、印鑑 譲渡(市内の人同士の名義変更)の場合の持ち物 標識交付証明書、新所有者の印鑑、旧所有者からの譲渡証明書
二輪の軽自動車(排気量125cc超250cc以下)	軽自動車協会 相模支所 (愛川町中津字桜台4071-33 ☎046-285-1888)
二輪の小型自動車(排気量250cc超)	関東運輸局神奈川運輸支局 相模自動車検査登録事務所 (愛川町中津字桜台 ☎050-5540-2037)
三輪・四輪の軽自動車(排気量660cc以下)	軽自動車検査協会 神奈川事務所 相模支所 (愛川町中津字桜台 ☎050-3816-3120)

☎市民税課 ☎042-769-8297

4月1日から軽自動車税の税率が変わります

自動車検査証		平成27年10月1日	
車体番号	交付年月日	初度検査年月日	車体の形状
●●●●●●●●	平成27年10月1日	平成14年6月	軽自動車 乗用 自家用 箱型
車体番号	乗車定員	最大積載量	車両重量
●●●●●●●●			車両総重量
			長さ
			幅
			高さ

三輪・四輪軽自動車の変更後の税率は、持っている自動車検査証で確認できます。
※その他の車種、詳しい税率については、市ホームページをご覧ください。



※28年度のみ適用

車種	① 現行税率	② 新税率	③ 特例税率(重課)	④ グリーン化特例税率(軽課) ※
三輪乗用・貨物	3,100円	3,900円	4,600円	1,000～3,000円
四輪貨物	自家用	4,000円	5,000円	1,300～3,800円
	営業用	3,000円	3,800円	1,000～2,900円
四輪乗用	自家用	7,200円	1万800円	2,700～8,100円
	営業用	5,500円	6,900円	1,800～5,200円



相模原の文化財に親しもう

市内には旧石器時代から近現代までの文化財が数多くあります。文化財の展示や発表、昔の道具作りなどを体験して、相模原の歴史に触れてみませんか。

※電話番号の記載がないイベントのお問い合わせは、文化財保護課(☎042-769-8371)へ

大沼ナード中沼 小沼の池は エンヤラエン
ヨイコノセー ヨイショ ヨイショ
源はナード社の 若清水 エンヤラエン
ヨイコノセー ヨイショ ヨイショ



大沼土窯搦き唄保存会

市文化財展

希望者は直接会場へ

「伝えていきたいふるさとの自然と文化」

市域の歴史や文化財などを調査・研究している市民団体や大学ゼミナール・研究室が、日頃の研究成果の展示や発表を行います。市内中学生の文化財保護ポスター応募作品も展示します。

時 2月19日(金)～21日(日) 午前9時～午後8時
(19日は正午から、21日は午後4時まで)

発表会 2月19日(金)・21日(日) 午後1時～3時
※1団体10分程度。時間は前後する場合あり

会 ユニコムプラザさがみはら

発表団体 相原の歴史をさぐる会、相模原郷土懇話会、さがみはら地名の会、尾崎行雄を全国に発信する会、相武台のナベトロ遺跡をたどる会、文化財調査・普及員民俗班、文化財調査・普及員南部班、相模女子大学湧口ゼミ、あざおね社中、城山エコミュージアム運営委員会、市教育委員会(県公園協会と合同)



民俗芸能大会では仕事唄の披露もあるよ!
仕事唄については左下を見てね。



小原宿本陣の建築を知る

希望者は直接会場へ

～どのような特徴と履歴があるのか～

小原宿本陣は、神奈川県内に唯一現存している近世本陣遺構です。その形態を遺構調査の成果をもとに解説します。講演後は小原宿本陣を見学します。

時 2月14日(日) 講演会 午前10時～11時30分 見学 午前11時30分～正午
会 小原集会所(緑区小原702)

講 大野 敏さん(横浜国立大学教授) 定 100人(先着順)

旧石器ハテナ館の催し

旧石器ハテナ館 ☎042-777-6371

定例体験教室「編布作り」

縄文時代の編み物「編布」について学び、実際に麻ひもを編んでコースターを作ります。

時 2月21日(日) 午後2時～4時

対 小学校4年生以上(小学生は保護者同伴)

定 10人(申込順) 費 50円

申 電話で同館へ



ミニ展示 「相模原の古墳群
～東原古墳・谷原古墳群～」

古墳の中から出土した土器や鉄の武器、アクセサリーなどを特別に展示します。

時 3月21日(休)まで 午前9時～午後5時



東原古墳

民俗芸能大会

希望者は直接会場へ

市内に息づく伝統芸能が一堂に会するこの機会に、ふるさとの心に触れてみませんか。番田神代神楽保存会による衣装や面などの展示も行います。

時 2月28日(日) 午後1時～4時30分

会 あじさい会館



時間(予定)	出演団体(★は招待団体)
午後1時10分	ぼうち唄保存会
1時25分	与瀬祭礼芸能保存会★
1時50分	大島諏訪明神獅子舞保存会
2時20分	大沼土窯搦き唄保存会
2時35分	長徳寺盆踊保存会
2時45分	三増獅子舞保存会★
3時10分	アトラクション 踊和会(ヒップホップ)★
3時35分	下九沢御嶽神社獅子舞保存会
4時 5分	新田名音頭保存会

仕事唄とは・・・

かつて農作業などの生業に伴い歌われた唄のことです。脱穀作業(ぼうち)の際に「ぼうち唄」、炭焼き窯をつき固めて築くときに「土窯つき唄」が歌われ、市の登録無形文化財になっています。

市ホームページで
視聴してみよう!



ぼうち唄保存会

ひな飾り展示

希望者は直接会場へ

大切に受け継がれてきた古いひな壇飾りを展示します。

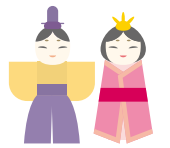
古民家園(相模川自然の村公園内)

おひなさま展示

時 2月20日(土)～3月3日(休) 午前9時30分～午後4時30分

ひなまつりイベント

時 2月28日(日) 午前10時～11時30分 定 40人(先着順)



小原宿本陣

時 3月31日(休)まで 午前9時30分～午後4時
(入館は午後3時30分まで)

休館日 月曜日(3月21日を除く)、3月22日(火)



吉野宿ふじや

☎042-687-5022

「藤野のおひなさま」展

時 2月2日(火)～3月27日(日) 午前10時～午後4時

休館日 月曜日(3月21日を除く)、3月22日(火)



誰でも、
気軽に。

身近で
楽しい

スポーツ体験

希望者は直接、各会場へ

※事前申し込みが必要なイベント
もあります。詳しくは下表をご
覧ください。

市内の総合型地域スポーツクラブ11クラブが、日頃の活動を生かし、工夫を凝らしたイベントを開催します。
スポーツが好きな人はもちろん、「この頃運動不足」「体を動かしたいけど、きっかけが…」「総合型地域スポーツクラブ
って？」など、今まで利用する機会がなかった人や、スポーツがちょっと苦手という人も、ぜひ気軽に参加してください。

☎スポーツ課 ☎042-769-9245
※当日は各クラブへ

イベント名(★は室内履きを持参)	日時・会場・対象・定員など	所在区・問い合わせ先など
①チャレンジスポーツ いろいろなスポーツにチャレンジしよう!★(用具不要) ビーチボール、バウンドテニス、卓球、バドミントン、ファミリーバドミントン	時 2月27日(土) ①午前9時15分～11時 ※入退場自由 ②正午～午後4時30分 会 北総合体育館 対 ①どなたでも(小学生以下は保護者同伴) ②中学生以上=各16チーム(抽選) ※チーム編成(男・女・男女混合)は問いません。	緑区 大沢FCの三上さん ☎090-6528-0139 FAX042-775-6686 ✉m_mikami@jcom.home.ne.jp 申 ②2月19日までに、ファクスかEメールに代表者の氏名・連絡先、チーム名、参加人数、「ビーチボール大会」と書いて、三上さんへ
②大沢FCビーチボール大会 種別 クラブチーム、初心者チーム		
①幼児サッカーを楽しもう! ②小学生サッカーを楽しもう! ③足腰元気貯筋運動 ④ダンスイベント ⑤バク転チャレンジ	時 ①2月15日(月)・22日(月) 午後4時～5時 ②2月15日(月)・22日(月) 午後5時～6時 ③2月17日(水)・19日(金) 午前10時30分～正午 ④2月21日(日) 午前11時～正午 ⑤2月28日(日) 午前10時45分～午後0時15分 会 ①②相模原北公園 ③横山公民館 ④⑤横山小学校体育館 対 ①年中～年長=各25人 ②小学生=各40人 ③50歳以上=各25人 ④小学生～中学生=20人 ⑤年長～小学生=15人(申込順)	中央区 相模原スポーツアカデミーの松本さん ☎080-1103-3411 ✉takashi25@splash.dti.ne.jp 申 電話か、Eメールに氏名、年齢、イベント名を書いて、松本さんへ
フラッグフット ボール体験会	時 A2月15日(月)・22日(月) B2月16日(火)・23日(火) 午後5時30分～6時30分 C2月17日(水)・24日(水) 午後3時10分～4時(雨天中止) D2月18日(木)・25日(木) ①午後2時45分～3時45分 ②午後4時30分～5時30分 会 A川尻小学校体育館 B青葉小学校体育館 C淵野辺ひばり幼稚園園庭 D大沢幼稚園室内ホール 対 A～C4歳以上～小学生 D①4歳以上の未就学児 ②小学生	中央区 相模原ライズ・アスリート・クラブ ☎042-815-3094 ✉info@sagamihara-rise.com 申 Eメールに氏名、年齢(学年)、「フラッグフットボール」と書いて、同クラブへ
①鉄棒が苦手な子のための逆上がり教室 ②初めてのバレエクササイズ ③元気ハツラツ体操教室 ④すっきり爽やかリズムコンディショニング	時 2月21日(日) ①②午前11時～正午 ③④午後1時～2時 会 ジョイススポーツクラブ相模原 わくわく(中央区宮下) 対 ①年中～小学校2年生=15人 ②18歳以上=15人 ③おむね55歳以上の健康な人=10人 ④18歳以上=20人(申込順)	中央区 ベーススポーツの山田さん ☎090-6104-0515 申 電話で山田さんへ
プロコーチの指導による 「親子で楽しむサッカークリニック」 ※スパイク不可・ボール不要	時 2月27日(土) A午前9時30分～10時10分 B午前10時40分～11時20分 C午後0時30分～1時30分 会 相模原FCスポーツスクエア屋内人工芝コート(中央区上溝) 対 AB4歳以上の未就学児 C小学校1～3年生=各20人(申込順)	中央区 相模原FC ☎042-712-5549 ✉office@sagamihara-fc.or.jp 申 電話か、Eメールに氏名、年齢(学年)、「サッカークリニック」と書いて、同クラブへ
①元気な子ども集まれ～! 「チビッ子ダンス」 ②からだがつらい方でも大丈夫 「らくらく太極気功」	時 2月27日(土) 午前10時30分～11時30分 会 ミハタスポーツセンター(南区相武台) 対 ①3歳～7歳=15人 ②20歳以上=15人(申込順)	南区 ミハタ ☎046-257-9082 FAX046-252-5600 ✉yaizawa@msc-b.co.jp 申 電話か、ファクス、Eメールに氏名、年齢、イベント名を書いて、同クラブへ
かけっこ教室 走りが変われば自信が生まれる ・走り方のコツ・スタートのコツ教えます	時 2月27日(土) 午後2時～4時 会 相模原ギオンスタジアム 対 小学生	中央区 FCコラソン ☎042-763-8844
①骨格調整体操 ②ボクシング・ボクササイズ★ ③ボディパンプ・シェイプアップ★ ④腰痛・肩こり体操/股関節調整体操	時 ①2月16日(火)・23日(火) 午後6時～6時45分 ②2月16日(火)・23日(火) 午後6時50分～7時20分 ③2月17日(水)・24日(水) 午後7時30分～8時30分 ④2月26日(金) 午後1時～2時35分 会 大沼公民館 対 各10人(先着順) ※中学生以下は保護者同伴	南区 SRC ☎042-855-4802
①ペタンク体験教室 ②グラウンドゴルフ体験教室 ③卓球体験教室 ④バドミントン体験教室	時 ①②2月20日(土) 午前9時30分～11時30分(雨天中止) ③④2月21日(日) 午後1時30分～3時30分 会 相模台小学校 ①②校庭 ③④体育館 対 小学生以上=各20人(先着順)	南区 スポレク相模台JOIJOYの三上さん ☎080-5659-6452
①親子体験体操教室★ ②講演会「やんちゃのコンセプト」	時 2月27日(土) ①正午～午後1時 ②午後1時15分～2時15分 会 ①東林小学校体育館 ②東林公民館 対 ①5歳以上の子どもとその保護者=40組 ②18歳以上=40人(先着順)	南区 やんちゃるジム ☎042-742-3409
①ファミリーバドミントン体験教室★ ②レクリエーション吹矢体験教室★ ③ノルディックウォーキング体験教室	時 2月27日(土) 午後0時30分～2時30分 会 大野台小学校体育館・校庭 対 4歳以上(未就学児は保護者同伴)	南区 あそべる大沼クラブの市川さん ☎090-2437-9101

事前申し込み制





町田市・相模原市ライトダウン ～まちだ・さがみはら絆・創・光～

東日本大震災から5年の節目を迎えます。消灯して星を仰ぐことで、震災を思い返し、地球温暖化防止や大気環境(光害)について考え、節電や省エネ行動につなげていきましょう。

3月11日(金)午後7時～8時は、生活や事業活動に支障がない範囲で、屋外照明などの消灯にご協力をお願いします。

※両市で行う関連イベントについて詳しくは、市ホームページや本紙2月15日・3月1日号でお知らせします。

環境政策課 ☎042-769-8240

関連イベント 「まちだ・さがみはら絆・創・光×JAXA」 相模原会場

JAXA宇宙科学研究所広報担当の大川さんによる講演や星空観望会を通して、地球と大気環境などについて考えます。

時 3月4日(金)午後7時～9時

会 市立博物館

内 講演『となりの星を見て、地球のことを知ろう』
～「あかつき」など太陽系探査のおはなし～

星空観望会「木星とオリオン大星雲」

対 市内か町田市に在住・在勤・在学の人(中学生以下は保護者同伴)

定 80人(申込順)

申 3月3日までに、電話で市コールセンター(☎042-770-7777)へ

さがみはら生物多様性シンポジウム

基調講演のほか、「さがみはら生物多様性ネットワーク」の紹介や意見交換などを通して、地域で取り組む生物多様性の保全について考えます。

時 2月13日(土)午後2時30分～5時

会 市民会館第1大会議室

講 岩野秀俊さん(日本大学教授)ほか

定 100人(申込順)

申 2月12日(必着)までに、電話か、はがき、ファクス、Eメールに代表者の氏名(ふりがな)・電話番号、参加人数、「シンポジウム参加」と書いて、水みどり環境課(☎042-769-8242 〒252-5277 中央区中央2-11-15 FAX 042-759-4395 ✉midori@city.sagamihara.kanagawa.jp)へ

図書館の催し

市立図書館(中央区鹿沼台)

☎042-754-3604

子ども不思議実験教室

植物の種に関する実験やブックトークを行います。

時 2月14日(日)午後2時～3時30分

対 小学生=20人(申込順)

費 50円

申 2月2日から、電話で同館へ

つくっちゃおう かみしばい!〈全3回〉

絵に自信がなくても大丈夫。オリジナルの紙芝居を作り、4月23日(土)に同館で開催する「キッズ☆フェスタ2016」で発表します。

時 3月6日(日)午前10時～午後3時、3月13日(日)・19日(土)午後1時～4時

会 アートラボはしもと

対 小・中学生=15人(申込順)

費 200円(材料費)

申 2月2日～14日に、電話で同館へ

市立図書館・大野北公民館共催事業 歴史講座〈全2回〉

戦国時代の武将 真田幸村入門～幸村の真実にいま迫る!～

時 3月①20日(祝)②26日(土)午後1時30分～3時

講 ①平山 優さん(NHK大河ドラマ『真田丸』時代考証担当)

②鈴木智博さん(戦国魂プロデューサー)

定 180人(申込順)

費 500円

申 2月2日から、費用を持って直接、大野北公民館(☎042-755-6601)へ

相模大野図書館

☎042-749-2244

読み聞かせサークルのための勉強会〈全2回〉

1日目は活動事例発表と情報交流会、2日目は講義を行います。

時 2月17日(水)・24日(水)午前10時～正午

対 南区の学校などで読み聞かせのボランティア活動を行っているか、児童文学に興味がある人=60人(申込順)

申 2月2日～11日に、直接、同館へ

市立博物館へ行こう

市立博物館 ☎042-750-8030

〒252-0221 中央区高根3-1-15

民俗講話 地域の歴史と神社・寺院

市内各地にあった神社や寺院と地域の歴史の関わりについて、事例を基に紹介します。

時 2月13日(土)午後2時～4時

定 120人(先着順)

※希望者は直接会場へ

さがみはら宇宙の日

「はやぶさ2」トークライブ、キックオフ!

昨年12月3日に地球スイングバイに成功し、小惑星リュウグウに向かう軌道に乗った「はやぶさ2」ミッションの全貌について、ミッションマネージャが紹介します。

時 2月21日(日)午後2時30分～4時30分

講 吉川 真さん(JAXA宇宙科学研究所准教授)

定 200人(申込順。1組4人まで)

申 2月20日までに、電話で市コールセンター(☎042-770-7777)へ

星空観望会(3月)

口径40cmの天体望遠鏡や大型双眼鏡で、見頃の天体を観望します。

時 3月26日(土)午後7時～9時

定 120人(申込順。1組4人まで)

※中学生以下は保護者同伴

申 3月25日までに、電話で市コールセンター(☎042-770-7777)へ

気軽に取り組むエコライフ

① リユース家具の即日抽選会

希望者は直接会場へ

椅子などの比較的小さめなリユース家具の展示、抽選、引き渡しを行います。

時 2月14日(日) 抽選申し込み 午前10時～11時 抽選会 午前11時10分から

会 橋本台リサイクルスクエア

対 市内在住の中学生以上(1人1点限り)

※当選者には、市美化運動推進協議会に300円程度の寄付をお願いしています。

② 生ごみの減量化に取り組みましょう

ダンボールコンポスト講習会

時 2月25日(木)午後2時～4時

会 相原公民館

対 市内在住の人=20人(申込順)

申 2月25日までに、電話で資源循環推進課へ



レモンちゃん

©WebCreators Fairytale / 相模原市

生ごみ処理容器購入助成制度

生ごみを堆肥化・減量化する容器の購入費の一部を助成します。

対 市内在住で5年以内に同制度の助成を受けていない人

対象容器 家庭用の2,000円を超える生ごみ処理容器

○生ごみ処理容器(コンポスト、密閉型)=1世帯2台まで

○電動式生ごみ処理機=1世帯1台まで

※資源循環推進課、橋本台リサイクルスクエアに見本があります。

助成額 購入金額の2分の1(100円未満切り捨て、上限3万円)

※申請方法など、詳しくは市ホームページをご覧ください。

③ 使用済み小型家電の 宅配便回収リサイクル事業者と協定を締結

市がリネットジャパン株式会社と協定を締結したことにより、使用済み小型家電の宅配便回収で同社を利用すると、条件付きで料金が無料になります。

宅配便回収の流れ

① 宅配便回収を申し込む

同社ホームページから専用ファクス用紙で申し込みます。

② 3辺合計140cm以内の段ボール箱※に小型家電を詰める

※20kgまでは、小型家電を何品でも入れることができます。

③ 宅配便業者が回収

回収希望日時に宅配便として小型家電を回収します。

費 1箱950円(パソコンを含む場合は無料)

※利用方法・料金・条件などは変更する場合があります。詳しくは、同社ホームページなどで確認してください。

リネットジャパン 小型家電 検索

市では、使用済み小型家電の回収ボックス(投入口30cm×15cm)を市内22カ所に設置しています。詳しくは、市ホームページをご覧ください。



(箱包イメージ)

環境資源循環推進課 ①☎042-769-8334 ②③☎042-769-8245

スポレクライフ

スポーツ・レクリエーションを楽しもう

市民健康文化センターの催し

問 ☎042-747-3776 休所日 2月8日(月)

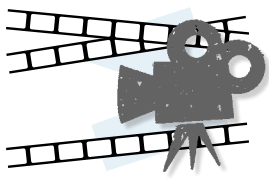
健文ロードSHOW!「おくりびと」

時 2月20日(土)午後1時30分～3時45分

定 70人(先着順)

※未就学児は保護者同伴

※2月1日から同センターで配布する整理券が必要



さがみはら北の丘センターの催し

問 ☎042-773-5570 休所日 2月9日(火)

北の丘フェスタ(春)

水泳教室★や、ロビーでのさまざまなイベントなどを開催します。

時 2月21日(日)午前10時～午後4時

※希望者は直接会場へ

※イベントの内容など、詳しくはお問い合わせください。

★競泳オリンピックメダリスト中村真衣さんの水泳教室

時 午前10時30分～正午、午後1時30分～3時

対 25m以上泳げる16歳以上=各25人(抽選) 費 各1,500円

申 2月8日(必着)までに、往復はがき(1人1枚)に住所、氏名(ふりがな)、年齢、電話番号、希望時間、「水泳教室」と書いて、同センター(〒252-0134 緑区下九沢2071-1)へ



中村真衣さん

障害者ふれあい文化講座「折り紙教室」

季節の折り紙を楽しみます。

時 3月3日(木)午後1時30分～3時

会 けやき体育館

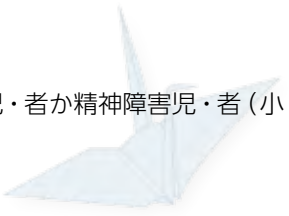
対 市内在住か在勤・在学で小学生以上の身体障害児・者か精神障害児・者(小学生は要付き添い)=16人(申込順)

※ボランティア同時募集(定3人(申込順))

※手話通訳・要約筆記対応可

費 300円

申 2月25日までに、直接か電話、ファクスに住所、氏名(ふりがな)、年齢、電話番号、手話通訳・要約筆記希望の有無、「折り紙教室」と書いて、同館(☎042-753-9030 ☎042-769-1200)へ



相模原ギオンスタジアム

施設の教室 ☎252-0335 南区下溝4169 ☎042-777-6088

教室名	日にち	時間	対象	定員	費用
プロが教える、運動が好きになる7つの秘密～親子かけこenjoyスペシャル～	3月5日(土)	午前10時～正午	小学校4～6年生とその保護者	30組(申込順)	1組500円

☎電話か、ファクス、Eメールに住所、氏名(ふりがな)、年齢、電話番号、「親子かけこ」と書いて、同所(☎042-777-0161 ☎asamizo-stadium@dream.jp)へ

さがみはらグリーンプール

施設の教室 ☎252-0242 中央区横山5-11-1 ☎042-758-3151

教室名	日にち	時間	対象	定員(申込順)
①お腹引き締め	2月9日(火)	午後2時30分～3時30分	18歳以上(高校生を除く)	各15人
②ウォーキング		午後4時～5時		
③バランスボール	2月10日(水)	午後4時30分～5時30分	40歳以上	10人
④転倒予防	2月16日(火)	午後3時～4時	40歳以上	15人
⑤健康講座	2月17日(水)	午後4時30分～5時30分		20人
⑥シルバー水泳<全6回>	2月18日～3月24日の毎週木曜日	午前9時30分～10時30分	60歳以上の水泳初心者	30人
⑦こどもボイストレーニング<全4回>	2月18日～3月10日の毎週木曜日	午後5時15分～6時15分	小学生	15人
⑧水中撮影フォームチェック<全2回>	2月29日(月)、3月7日(月)	午後1時～2時	18歳以上(高校生を除く)	各30人
⑨初心者水泳はじめて平泳ぎ	2月29日(月)	午後3時30分～4時30分		
⑩アクアビクス<全4回>	3月2日～23日の毎週水曜日	午後1時～2時		50人

費 ①～⑤各200円⑥6,000円⑦3,600円⑧2,000円⑨400円⑩1,600円

☎開催日前日までに、直接か電話で同プールへ

銀河アリーナ

施設の教室 ☎252-0229 中央区弥栄3-1-6 ☎042-776-5311

教室名	日にち	時間	対象	定員	費用
幼児スケート<全4回>	3月5日～26日の毎週土曜日	午前9時～10時30分	4歳以上の未就学児	25人(抽選)	3,000円

※貸靴代別途1回210円

☎2月15日(必着)までに、往復はがきに住所、氏名(ふりがな)、年齢、電話番号、「幼児スケート」と書いて、同所へ

市体育協会からののお知らせ

市体育協会 ☎042-751-5552 ☎042-751-5545

〒252-0236 中央区富士見6-6-23 けやき会館内

☎taikyo@jade.dti.ne.jp ☎http://www.jade.dti.ne.jp/~taikyo/

居合道・杖道体験教室

時 2月21日(日)午前9時～正午

会 市体育館(市役所前)

対 15歳以上(中学生を除く)

※希望者は運動ができる服装で直接会場へ

市民ダンススポーツフェスティバル

時 2月27日(土)

午前11時30分～午後4時30分

会 総合体育館

費 当日券1,000円、前売り券500円

※希望者はダンスシューズを持って直接会場へ

※前売り券の購入希望者は、電話で市ダンススポーツ連盟の岡本さん(☎080-1034-2908)へ

さがみはら健康マラソン大会

時 2月28日(日)

受付時間 午前8時30分～9時

会 相模原ギオンスタジアム・周辺道路

種別 1.5km、5km、10km 費 各500円

☎市体育協会にある申込用紙(同協会ホームページにも掲載)と、安全ピン(8本)を持って当日受付へ。団体の申し込みは、2月21日(必着)までに、申込用紙を郵送かファクスで同協会へ

※当日会場にも申込書あり

中級テニス教室(春)

時 3月6日(日)<予備日3月13日(日)>

午前9時～午後4時20分

会 淵野辺公園テニスコート

対 市内在住か在勤・在学の高校生以上で、テニス歴がおおむね3年以上の人

定 70人(抽選)

費 4,500円

☎2月16日(必着)までに、市テニス協会ホームページからか、往復はがき(1人1枚)に住所、氏名(ふりがな)、年齢、電話番号、テニス歴、「中級テニス教室」と書いて、市体育協会へ

市民ゴルフ大会

時 3月14日(月)午前8時

会 相模原ゴルフクラブ(南区大野台)

対 市内在住か在勤の18歳以上でアマチュアルールに抵触しない人

定 320人(抽選)

☎参加費3,000円、プレー費1万8,600円(飲食代別)

☎2月20日(必着)までに、往復はがきかEメール(1通4人まで)に全員の住所・氏名(ふりがな(代表者に○))・生年月日・性別・電話番号、「市民ゴルフ大会」と書いて、同協会へ

スポーツネットワーク中学生セミナー

青山学院大学のバスケットボール部、硬式テニス部、バレーボール部によるスポーツセミナー

時 3月5日(土)午前9時30分～正午

会 青山学院大学相模原キャンパス(中央区淵野辺)

種目 バスケットボール(男子のみ)、硬式テニス(男子のみ)、バレーボール(女子のみ)

対 市内在住か在中学生

定 各30人(抽選)

☎2月16日(消印有効)までに、往復はがきかファクス、Eメールに全員の住所・氏名(ふりがな(代表者に○))・学校名・学年・性別・電話番号・種目、「中学生セミナー」と書いて、同協会へ

体操体験教室

時 3月21日(木)午前9時30分～午後0時30分、午後1時～3時55分

会 総合体育館

対 年長～小学生(保護者同伴)

定 各70人(申込順)

費 各1,000円

☎3月15日(必着)までに、はがきかファ

クス、Eメールに住所、氏名(ふりがな)、学年、性別、電話番号、保護者氏名、希望時間、「体操体験教室」と書いて、はがきとファクスは市体育協会へ。Eメールは市体操協会の淡路さん(☎jpksaga@jcom.home.ne.jp)へ

エンジョイスキースクール

時 3月25日(金)～27日(日)<2泊3日>

集合 午後7時30分=相模原中央公園 午後8時=市役所

会 一の瀬ファミリースキー場(長野県下高井郡山ノ内町)

☎小学生以上(小学生は保護者同伴)

定 40人(抽選)

☎2万7,800円(小学生以下2万3,500円)

※リフト代が別途必要。レンタル希望者は、板と靴のセット3,000円、ウェア2,500円が別途必要

☎3月11日(必着)までに、往復はがきに住所、氏名(ふりがな)、生年月日、年齢、性別、電話番号、集合場所、講習希望の有無、レンタル希望者は身長・靴・服のサイズ、「エンジョイスキー」と書いて、同協会へ



情報あ・ら・かると

お知らせ

臨時福祉給付金の申請受け付けを終了

平成27年度の申請受け付けは1月29日で終了しました。期限を過ぎた申請は受け付けることができません。
☎市給付金専用ナビダイヤル ☎0570-00-3392 (IP電話からは ☎042-776-5920) ※月～金曜日(祝日等を除く)午前8時30分～午後5時30分)

猫の譲渡会と相談会

相談会 家庭や地域での猫に関する相談
☎2月2日・16日、3月1日・15日の火曜日 午後2時～4時
☎ウェルネスさがみはら4階会議室1 ※希望者は直接会場へ
譲渡面接会
☎2月28日(日)、3月27日(日) 午前10時～正午(雨天決行)
☎青少年学習センター
☎市内在住の20歳以上で①譲りたい人＝各10人(申込順。相談会での申し込みが必要)②欲しい人
※①の希望者は一部費用負担あり
※②の希望者は身分証明書類を持って、直接会場へ
☎生活衛生課

宿泊利用①相模川清流の里 ②たてしな自然の村

4月まで平日に空きあり
☎随時受け付け
5月分の抽選申し込み 2月10日午後5時までに、さがみはらネットワークシステムからか、商業観光課、各まちづくりセンター(橋本・本庁地域・大野南を除く)・出張所・公民館にある申込書を各施設へ。抽選後の空き室の申し込みは、2月21日から、電話で①(☎0120-988-547)、②(☎0267-55-6776)へ
5月の休館日
①16日(月)・17日(火)②17日(火)・26日(木)
※②日～金曜日は特別料金で宿泊でき、地域の特産品をプレゼント

夜間納税相談窓口のご利用を～相談はお早めに～

日中に、市税(国民健康保険税を除く)の納税相談や納税ができない人のために窓口を開設。電話相談も可
☎2月9日(火)・15日(月) 午後5時30分～7時

会場	電話番号
納税課 (市役所第2別館2階)※	042-769-8300
緑市税事務所 (緑区合同庁舎5階)	042-775-8808
南市税事務所 (南区合同庁舎3階)	042-749-2163

※夜間納税相談窓口で午後6時以降に市役所へ来庁する場合は、本館裏玄関の守衛室で入館手続きをしてください。

分譲マンション管理 無料相談会

☎2月13日(土)午後1時～5時
☎市民会館
☎市内マンション管理組合役員と居住者 定5組(申込順)
☎2月12日までに、電話で県マンション管理士会県央相模支部(☎046-256-2683)へ

市広域交流拠点整備計画検討委員会

☎2月15日(月)午後7時
☎ソレイユさがみセミナールーム1 定10人(抽選)
※傍聴希望者は当日午後6時45分までに直接会場へ
※審議内容により非公開になる場合あり
☎リニア駅周辺まちづくり課

市清掃施設のダイオキシン類測定結果

平成27年度の子清掃施設からの排出ガスなどダイオキシン類を測定した結果、全て法令に定める基準値を下回っていました。
詳しい測定結果は、各行政資料コーナー・まちづくりセンター・出張所か、市ホームページでご覧になれます。
☎清掃施設課

ことばの道案内 利用方法説明会

視覚障害者のために市と協働で作成した、音声ルート案内の使い方と活動報告。ルートの歩行体験も可
☎2月21日(日)午後1時30分～3時30分
☎ユニコムプラザさがみはら
☎市内在住か在勤・在学の人 定30人(申込順)
☎2月10日までに、電話か、Eメールに住所、氏名(ふりがな)、電話番号、視覚障害の有無、「ことばの道案内説明会」と書いて、ことばの道案内(☎03-3916-0300 ☎info@kotonavi.jp)へ

募集

「あそびの学校スペシャル」ボランティア

青少年学習センターで3月21日(休)に実施する同イベントの企画・運営
☎市内在住かIn勤・在学の中学生～30歳 定15人(申込順)
☎2月6日までに、直接か電話、Eメールに住所、氏名(ふりがな)、年齢(学生は学校名・学年)、電話番号、「あそびの学校ボランティア」と書いて、同センター(☎042-751-0091 ☎seisyonen-center@city.sagamihara.kanagawa.jp)へ
※2月7日(日)から3回程度打ち合わせあり。出席しない場合もボランティアの参加可

イベント

女子美術大学大学院博士後期課程 研究作品展

☎2月11日(祝)～16日(火)午前10時～午後5時(入館は午後4時30分まで)
☎女子美アートミュージアム(南区麻溝台) 同所(☎042-778-6801)

♪♪街かどコンサート♪♪

ピアノの演奏。出演は戸畑和子さん
☎2月18日(木)午後0時20分～0時50分
☎市役所本館1階ロビー
※希望者は直接会場へ
☎市民文化財団(☎042-749-2207)

サン・エールさがみはら ☎042-775-5665

①一眼レフカメラ講座～河津桜を撮影しよう～
☎2月28日(日)午前10時～正午 費500円
②耳ツボジュエリー講座～おしゃれに元気になりましょう～
☎3月5日(土)午前10時～11時10分 費3,100円
☎市内在住かIn勤の人 定各10人(抽選)
☎2月①10日②15日(必着)までに、はがきかファクス、Eメール(②のみ)に住所、氏名(ふりがな)、年齢、電話番号、講座名を書いて、同所(〒252-0131 緑区西橋本5-4-20 ☎042-775-5515 ☎sun-yell@ajisaimetsu.or.jp)へ
※①は同所ホームページからも申し込み可
土曜コンサート「アメリカの民謡・日本の歌謡曲・ポップス・唱歌など」
☎2月13日(土)午後5時30分～7時 定220人(先着順)
※希望者は直接会場へ

新磯ふれあいセンター ☎046-255-1311

みかん湯
体がよく温まり、風邪をひかないといわれる「みかん湯」を体験
☎2月3日(水)午前10時30分～午後4時 費200円(65歳以上・中学生以下100円、障害者は無料)
※希望者が多数の場合は当日整理券を配布
万華鏡作り教室
☎2月20日(土)午後1時30分～4時
☎相模の大丸センター
☎小学生以上 定15人(申込順)
費1,000円
☎直接か電話で同センターへ

施設のお休み

環境情報センター
☎2月7日(日)・13日(土)・18日(木)
☎同センター(☎042-769-9248)
ユニコムプラザさがみはら
☎2月29日(月)
☎同所(☎042-701-4370)

2・3月 施設の催し・講座

※会場・問い合わせは原則各施設です

ユニコムプラザさがみはら ☎042-701-4370

オーサーズカフェ
麻布大学いのちの博物館ができるまでとこれから 一大人も子どもも学べる場を目指して
☎2月13日(土)午後2時～3時
「ロミオとジュリエット」の相貌
☎2月27日(土)午後2時～3時
シェアードオフィス 一日見学会
☎2月14日(日)午前10時、午後2時・7時
☎希望者は直接会場へ

ソレイユさがみ ☎042-775-1775

ロシアの家庭料理の中にある女・男 節分料理ロシア風クレープ「ブリヌイ」作りと、男女の役割や文化の違いに関する話
☎2月13日(土)午前10時～午後1時

☎小学生とその保護者＝12組(申込順) 費550円(材料費・保険料)
再就職に役立つ講座
効果的な履歴書作成・面接対策・ビジネスマナー
☎2月21日(日)午後1時～3時
☎女性＝20人(申込順)
ショウガを使った薬膳講座
ショウガご飯、ショウガとリンゴのポークソテーなど
☎2月27日(土) 午前10時～午後1時30分 定20人(申込順)
費750円(材料費・保険料)
健康寿命のための4秒筋トレ
講義、ストレッチとトレーニング、交流タイム
☎3月3日(木)午後2時～4時 定30人(申込順)
☎未就学児(2歳以上)の保育あり(要予約)
☎直接か電話、ファクスに氏名(ふりがな)、電話番号、保育希望の有無、催し名を書いて、同所(☎042-775-1776)へ



春節を祝う会・中国展

獅子舞や爆竹、中国料理屋台、二胡、太極拳、お楽しみ抽選会など
時2月6日(土) 正午～午後5時
会桜美林大学プラネット淵野辺キャンパス(中央区淵野辺)
※希望者は直接会場へ
※詳しくは桜美林大学孔子学院ホームページをご覧ください。
問市日中交流協会事務局(シティセールス・親善交流課内 ☎042-707-7045)

野鳥観察会

時2月13日(土) 午前9時30分～11時30分
(雨天中止)
会道保川公園
対市内在住か在勤・在学の人
定40人(申込順)
費300円
申電話で相模原北公園管理事務所(☎042-779-5885)へ

健康支援講演会「心の健康づくり」

保健師によるストレスとの上手な付き合い方や、リフレッシュ方法の話
時2月14日(日) 午後2時～3時30分
会社のホールはしもとセミナールーム2
定30人(申込順)
申2月2日～13日に、直接か電話で橋本図書館(☎042-770-6600)へ

あじさい大学 学生交流作品展

今年度、同大学で学んだ学生の作品(書道、水墨画、水彩画、油絵、版画、陶芸、手芸)を展示
時2月18日(木)～22日(月) 午前10時～午後5時(18日は午後3時から、22日は午後3時まで)
会相模原市民ギャラリー
問高齢者支援課

お茶会～外国人との交流の広場～

エジプト人による母国のお話と、在日カンボジアコミュニティの活動紹介
時2月21日(日) 午前10時～正午
会ソレイユさがみ
定30人(先着順)
※希望者は直接会場へ
問さがみはら国際交流ラウンジ(☎042-750-4150)

講演・講座

誰でも楽しめる♪ものづくりワークショップ

- ①マイブックカバーづくり
時2月12日(金) 午後1時30分～3時
 - ②箔プリントでバッグ作り
時2月13日(土) 午前11時～正午、午後1時30分～2時30分
 - ③簡単絵付け体験
時2月13日(土) 午後1時30分～3時
 - ④フラワーアレンジメント
時2月14日(日) 午前11時～正午、午後1時30分～2時30分
 - ⑤オリジナルペン立て作り
時2月14日(日) 午前11時～正午
 - ⑥羊毛で作るコースターアレンジ
時2月14日(日) 午後1時30分～2時30分
- 会町田・デザイン専門学校(町田市森野)
定①～③⑥各10人④各25人⑤5人(先着順)
費各500円
※希望者は直接会場へ
問同校(☎042-725-1287)

ハーブいろいろ基礎講座～簡単・おいしい・元気！基本栽培と活用方法を学ぶ～

ハーブの育て方や、飲み物の試飲など
時2月17日(水) 午前10時～正午
会けやき会館
対18歳以上(高校生を除く)
定40人(申込順) 費500円
申2月16日までに、直接か電話で市まちみどり公社(☎042-751-6624)へ

さがみはら地域ポータルサイト活用講座

同ポータルサイトに掲載する団体ホームページを制作する方法と相談会
時3月3日(木)・7日(月) 午前9時～正午
会産業会館
定各12人(申込順)
申開催日前日までに、各公民館(青根・沢井を除く)、さがみはら市民活動サポートセンター、総合学習センターにある申込用紙(同ポータルサイトホームページにも掲載)を同ポータルサイト事務局の鮎川さん(☎090-4613-7931)へ

さがみはら商人思草塾「シャッター商店街を復活させた若者たち～街の魅力と愛着をデザインしよう～」

- ①シビックプライドに学ぶ～個店・商店街の「らしさ」と「惜しい」を見直そう～
 - ②商店街が楽しくなる～改革者と語り、考える現在・見出す未来～
- 時2月15日(月) ①午後3時30分～4時30分 ②午後7時～8時30分
会①ユニコムプラザさがみはら ②市民会館第2大会議室
講師 一成さん(上古町商店街振興組合副理事長)
対若手経営者、商店後継者など
定①30人②70人(申込順)
申2月10日までに、直接か電話、ファクスに住所、氏名、電話番号、事業所名、①か②、「商人思草塾」と書いて、相模原商工会議所(☎042-753-8136 FAX 042-753-7637)へ

おやこ防災教室

家庭で行う地震対策について
時2月20日(土) 午後1時30分～3時30分
会ユニコムプラザさがみはら
対ひとり親家庭の子どもとその保護者
定30人(申込順)
※未就学児(2歳以上)の保育あり(要予約)
申2月18日までに、電話で市母子寡婦福祉協議会(☎042-755-6612)へ

聴くことと話すこと～家族コミュニケーション～

臨床心理士による、家族間の会話や傾聴について考える講座
時3月6日(日) 午後2時～3時30分
会総合学習センター
対市内在住か在勤・在学の15歳以上(中学生を除く)=50人(抽選)
※未就学児(2歳以上)の保育あり(定6人(抽選))
費500円
申2月14日までに、直接か電話、ファクスに住所、氏名、電話番号、保育希望の有無、「家族コミュニケーション」と書いて、同センター(☎042-756-3443 FAX 042-758-8146)へ
※同センターホームページからも申し込み可

くらしを考えるつどい相模原講演会「本当に怖いネットトラブル～狙われるお金・個人情報・いのち～」

架空請求やワンクリック請求(不当請求)など、インターネットに関するトラブル事例と対処法など
時2月20日(土) 午後1時30分～3時30分
会市立図書館(中央区鹿沼台)
対市内在住か在勤・在学の人
定100人(申込順)
申2月19日までに、電話で生活安全課(☎042-769-8229)へ

橋本まちゼミ

橋本駅周辺の商店街で店員が講師となって、暮らしの豆知識を楽しく紹介
時2月29日(月) まで
会橋本駅周辺商店街各店舗(25店舗)
※講座の内容・開講日、申し込み方法など詳しくは、橋本駅周辺店舗、緑区役所地域振興課などにあるチラシをご覧ください。
問橋本商店街協同組合(☎042-772-2543)

健康づくり講座「歌って笑って体操で心と体の健康づくり」

ラジオ体操指導者の長野野一さんによる体操指導と、作曲家の杉本龍之さんによる会場全体での合唱
時3月5日(土) 午後1時～4時
会社のホールはしもと多目的室
対市内在住か在勤・在学の人
定60人(申込順)
申2月21日までに、電話(1人1回4人まで)で市コールセンター(☎042-770-7777)へ

ひとり親家庭の子ども居場所事業「さがみっこセミナー」〈全6回〉

料理や英語遊び、マナー・ネットトラブル講座などを通じて豊かな心を育てる
時3月12日(土)・19日(土)・28日(月)～31日(木) 午前10時～午後4時30分
会ソレイユさがみ
対ひとり親家庭の小学校4～6年生
定20人(申込順)
申3月7日までに、電話で男女共同参画さがみはら事務局の梅澤さん(☎090-4825-7225)へ

3月診療分から 市の医療費助成と公費医療の両方が対象となる人へ



県内医療機関窓口での会計方法が変わります

3月診療分から、医療証と公費医療受給者証(以下、受給者証)の併用が可能になるため、窓口での保険診療分の支払いがなくなります。

対次の両方を持っている人

- 医療証 重度障害者医療費助成(●医療証)、小児医療費助成(●医療証)、ひとり親家庭等医療費助成(●福祉医療証)のいずれか
 - 受給者証 自立支援医療、指定難病医療、小児慢性特定疾病などのいずれか
- ※受診の際は、医療機関の窓口健康保険証・医療証・受給者証、特定疾病療養受療証(持っている人)を提出してください。
※神奈川県外・全国の国民健康保険組合(全国建設工事業・全国土木建築を除く)に加入している人は、従来どおりの会計方法になります。

問地域医療課 ☎042-769-8231

読者のひろば

(敬称略)

催し

費用の記載がない場合は無料です。

- 始めよう易しい社交ダンス・体験講習会 2月13日(土) 午前10時30分～正午、大野南公民館。定員10人(申込順) 申電話で久森(☎046-219-2020)へ
- 防災講演会―首都直下地震 あなたと家族を守るために― 2月14日(日) 午後1時30分～4時、ソレイユさがみセミナールーム1。定員180人(先着順) 申石塚(☎090-7831-1355)
- 精神保健ボランティア養成講座〈全6回〉 2月20日～3月19日の毎週土曜日 午後1時30分～3時45分(ほかに体験学習1日あり)、市民会館第2大会議室。定員50人(申込順)、費用500円 申2月16日までに、電話で根岸(☎080-3011-1056)へ
- 春のゆめコンサート 曲目は「ツイゴイネルワイゼン」ほか 3月13日(日) 午後2時～4時、中央公民館。定員100人(申込順)、費用500円(高校生以下無料) 申直接、同館(☎042-758-9000)へ
- 市民医学講演会～糖尿病～ 3月15日(火) 午後2時30分～3時30分、相模女子大学グリーンホール(市文化会館) 多目的ホール。

定員200人(先着順) 問新百合ヶ丘総合病院(☎044-322-9991)

仲間

会費などは個別にお問い合わせください。

- 着付け教室 毎月第1・第3木曜日午後1時30分、けやき体育館。対象は初級者 問阿部(☎080-2248-0202)
- コーラス 月2・3回火曜日午前9時30分、東林ふれあいセンター 問小西(☎042-742-1135)
- 英会話 月4回金曜日か土曜日午前9時30分、大野北公民館ほか。対象は初級者 問赤井(☎080-6687-6876)
- 子どもの絵画造形 月3回火曜日午後3時、ソレイユさがみ。大人も参加可 問寺床(☎080-3305-1363)

応募は発行日の3週間前まで

掲載を希望する場合は住所、氏名(ふりがな)、電話番号、掲載希望号、「読者のひろば」と書いて、原稿を郵送かファクスで広聴広報課(〒252-5277 中央区中央2-11-15 FAX 042-753-7831)へ。市ホームページの「電子申請」からも申し込みます。
催しは過去6カ月以内、仲間は過去1年以内に掲載された団体は応募できません。掲載は抽選(仲間は希望号と次号の2回)。掲載の場合は、発行日の10日前ごろに連絡します。不掲載の連絡、原稿の返却はしません。

応急手当て教室

日常生活における事故防止や、手当ての方法、AEDの操作方法など

時①2月18日(木) 午前10時～11時30分 ②2月25日(木) 午前10時30分～11時30分
会老人福祉センター①若竹園②浜松園
対市内在住の60歳以上
定各20人(申込順)
申直接か電話で各園(①☎042-746-4622②☎042-761-9291)へ

AED(自動体外式除細動器)の貸し出し

消防局では、全ての消防署、消防分署、消防出張所に貸し出し用のAEDを用意しています。行事や催事などでAEDを一時的に備える際は、ぜひ利用してください。
※貸し出しの対象や条件など詳しくは、市ホームページをご覧ください。
問救急課 ☎042-751-9142



土とふれあい、新鮮な野菜作り 農園利用者を募集

問 農政課 ☎042-769-8239

4月から耕作できる市民農園の利用者を募集します。 **所定の申込書が必要です**

市民農園名	レクリエーション農園	健康づくり農園	コミュニティ農園
概要	余暇を利用して、農作業に親しむための農園です。駐車場はありませんので、徒歩か自転車で往ける農園を選んでください。		利用者で構成する委員会で運営管理します。駐車場があります。
募集農園(抽選)	表1 の17農園 827区画	表2 の2農園 47区画	2006コミュニティ農園 9区画 所在地 中央区田名9983-1
区画面積(1区画)	20㎡	30㎡	50㎡
利用期間	4月～平成31年1月		4月～33年1月
管理料	1万2,000円(2年10カ月分)		年間1万円以内
対象	次の全てに該当する人 ○市内に住んでいる ○2月1日現在、市民農園を利用していない ○2月1日現在、市民農園を利用している人と同一世帯でない(住民登録上の世帯で判断します)		
申し込み	2月14日(消印有効)までに、農政課・津久井地域経済課・緑・南区合同庁舎、各まちづくりセンター(橋本・本庁地域・大野南を除く)・出張所・連絡所・公民館(青根・沢井を除く)・図書館にある申込書を郵送で、農政課(〒252-5277 中央区中央2-11-15)へ ※詳しくは、申込書と一緒にある募集案内(市ホームページにも掲載)をご覧ください。		

ルールを守りましょう

次のことを行った人は利用を取り消す場合があります。

- 駐車場が設置されていない農園への自動車での来園
- 区画の転貸・他人名義での申し込み
- 利用期間前の農園利用
- 農園内への雑草やごみなどの放置
- 農園内での焼却
- 3カ月以上の耕作放棄
- 近隣の住民やほかの農園利用者への迷惑行為

レクリエーション農園 表1

農園名	所在地	区画数
相原C	緑区相原5-7	86
下九沢2	緑区下九沢2387-1	54
上溝A	中央区上溝3866	21
横山台D	中央区横山台2-7	35
清新A	中央区清新1-4	20
青葉2	中央区青葉2-7	56
大野台A	南区大野台2-30	140
古淵B	南区古淵5-3	35
東大沼A	南区東大沼3-29	34

農家の人たちが管理する農園

農園名	淵野辺地区ふれあい農園	グリーンファーム青野原
概要	農家の栽培計画に従って、指導を受けながら農作業を体験できます。	更衣室などを完備し、農具や耕運機などは無料で貸し出します。
所在地	中央区淵野辺本町2-25	緑区青野原1141-1
募集区画	若干(1区画30㎡。区画形状により収穫できる作物が若干異なる)	①23区画(1区画45㎡) ②31区画(1区画30㎡)
利用期間	4月～29年2月(希望者は更新可)	
年間利用料	3万2,400円(収穫野菜代、入園料、管理等利用料などを含む)	①2万4,750円②1万6,500円
対象	市内在住か在勤の人(抽選)	どなたでも(申込順)
申し込み・問い合わせ	2月14日(消印有効)までに、往復はがき(1世帯1枚)に住所、氏名、年齢、電話番号、「淵野辺地区ふれあい農園」と書いて、農政課(〒252-5277 中央区中央2-11-15) ☎042-769-8239)へ ※抽選結果は、2月下旬にお知らせします。	直接、JA津久井郡青野原支所(☎042-787-0003)へ

健康づくり農園 表2 ※水道はありません。

農園名	所在地	区画数
第4	緑区川尻1686-4	24
第7	緑区川尻1551-3	23



相模原市民ギャラリー アートスポット展示

手塚廣子展「風の時」

独特の世界観で見る人を魅了する、ミクストメディア(いろいろな画材で描かれた作品)の大作などを紹介します。

時 3月13日(日)まで
午前9時～午後8時
※土・日曜日、祝日等は午後5時まで



《時I》平成22年 S60号

相模原市民ギャラリー ☎042-776-1262

学ぶことは、面白い。さがまちカレッジ

■ 水木しげると現代の妖怪文化

時 3月5日(土) 午後1時30分～3時
定 50人(申込順)
費 1,000円

■ 暮らしに生かす薬局活用術

時 3月6日(日) 午前10時30分～正午
対 高校生以上=50人(申込順)

共 通

会 相模女子大学(南区文京)

申 各区役所地域振興課・まちづくりセンター(橋本・本庁地域・大野南を除く)・公民館などにある申込用紙をさがまちコンソーシアム事務局(☎042-747-9038)へ

※同コンソーシアムホームページからも申し込みます。

どなたでも参加できます!

新しい計画づくりの体験講座

地域活性化のための事業計画立案と会議の手法を、簡単な体験学習で楽しく学びます。

時 3月5日(土)・12日(土) 午前10時～午後5時

会 けやき会館

定 各20人(申込順)

申 電話か、Eメールに住所、氏名、電話番号、希望日、「新しい計画づくりの体験講座」と書いて、慶應義塾大学SFC研究所コミュニティ活性化・ラボさがみはら代表の植松さん(☎090-3900-0206 ✉gict.uematsu@gmail.com)へ

ウェルネス通信



2/1

発行 相模原市 〒252-5277 相模原市中央区中央2丁目11番15号 ホームページ <http://www.city.sagamihara.kanagawa.jp/>

編集 総務局渉外部広聴広報課 ☎042-769-8200

●会場や申込先については下記をご覧ください

子どもとお父さん、お母さんのための教室

※母子健康手帳と筆記用具を持参してください。

離乳食教室(スタート編)

離乳食の講習、簡単な実習と試食

日にち	時間	会場	申込
3月7日(月)	午後1時～2時15分	ウ	⑮
3月14日(月)	午後2時45分～4時	南	

対平成27年9月～10月生まれの初めての子の保護者とその家族
定各20人(申込順。調整あり)

ママの心のケアルーム「ママの休み時間」

「子どもにイライラする」「子どもがかわいく思えない」などを感じているお母さん同士が語り合い、気持ちを楽にする場

時 2月10日(水)午前10時～11時30分
会ウ
対乳幼児の母親 ※保育あり(要予約)
申⑥

ビーンズクラブ

育児情報交換と親子遊び

時 3月4日(金)午前10時～11時30分
会緑
対おおむね4歳未満のふたご・みつごとその家族か、ふたごなどを妊娠中の
定20組(申込順)
申⑦

ふれあい親子サロン

保健師、保育士らによる健康・育児相談、身体計測、親子遊びの紹介

時 午前10時～11時15分

対乳幼児とその保護者

※希望者は直接会場へ

申⑦⑧⑨

日にち	会場ほか
2月16日(水)	二本松(ウ)、陽光台(ウ)、田名(ウ)
2月17日(水)	横山(ウ)、相武台(ウ)
2月18日(水)	湖(ウ)、大野北(ウ)、相模台(ウ)、大沼(ウ)、上鶴間(ウ)
2月23日(水)	富士見(ウ)、鶴園中和田(ウ)
2月24日(水)	並木(ウ)
2月25日(水)	城山(ウ)、麻溝(ウ)

ウ こどもセンター
● 栄養士による栄養相談もあり



在宅医療・介護連携市民講演会

女優業と並行して、母親を11年間在宅で介護した大沢逸美さんの講演のほか、在宅医療や介護の取り組みについて学びます。

時 2月21日(日)午前10時～11時30分
会 相模女子大学グリーンホール(市文化会館) 多目的ホール
対 市内在住か在勤・在学の人
定 240人(先着順) ※希望者は直接会場へ

申 高齢政策課 ☎042-769-8354



大沢逸美さん

更年期世代向け生活習慣病予防教室

～50代までの“あなた”に贈る～

カラダの中からアンチエイジング〈全2回〉

体・血管年齢の測定や運動量をチェックします。また、生活習慣病予防について学びます。

時 3月11日(金)・18日(金)午後1時30分～3時30分

会ウ 対市内在住か在勤の人=30人(申込順)

申 3月3日までに、直接か電話で⑧

相談

相談名(相談員)	日にち	時間	会場	申込	内容・定員・問い合わせなど	
健康相談 電話相談 (保健師)	月～金曜日	午前8時30分～午後5時 (祝日等を除く)	緑 ウ 南	⑮	健康や育児の相談 ※希望者は直接会場へ (電話相談も可) ※津(湖)藤(城)は来庁相談のみ 申⑦⑧⑨	
	月・木曜日		津			
	火曜日		湖			
	水曜日		藤			
	金曜日		城			
精神 保健相談 (精神科医)	2月10日(水)	午後1時～2時	ウ	⑮	こころの病気や治療の必要性についての相談 対かかりつけ医がない人 定各2・3人(申込順。調整あり) 申⑦=中央障害福祉相談課 ☎042-769-9806 ⑨=南障害福祉相談課 ☎042-701-7715	
	2月23日(水)		南			
	2月9日(水)					⑮
	2月26日(金)					
生活習慣 改善相談 (保健師・栄養士・健康運動指導士)	3月7日(月)	午前9時 9時30分 10時 10時30分	南	⑨	生活習慣病予防のための個別相談や各種測定 定各5人(申込順)	
HIV(エイズ)等の 検査・相談	火曜日 (2月23日を除く)	午前9時～11時	ウ	④	HIV(エイズ)、性器クラミジア、梅毒に関する検査・相談(無料。匿名) 定各12人(申込順)	
	2月27日(土)	午後2時～4時	橋			
HIV(エイズ)即日検査	2月23日(水)	午前9時～10時30分	ウ	④	その日のうちに結果が分かるHIV(エイズ)検査・相談(無料。匿名) 定15人(申込順)	
ひきこもり 家族教室	2月17日(水)	午後2時～4時	ウ	⑭	ひきこもりについての理解を深め、対応を学びます。 対市内在住か在勤でひきこもりの状態にある人の家族 定10組(申込順)	
思春期・ひきこもり 特定相談 (精神科医)	2月18日(水)	午後2時～4時	けやき会館	⑭	対「思春期相談」13歳～17歳の精神的な問題を抱える人とその家族 ひきこもり相談おおむね40歳ぐらいまでのひきこもりの状態にある人とその家族 定2組(申込順。調整あり)	
みんなの アルコール 相談	2月16日(水)	午前10時～正午	けやき会館	⑭	専門医などが、お酒の量を減らしたい、家族の飲み方が心配などの相談に応じます。 対アルコールに関する問題がある人とその家族 定2組(申込順。調整あり)	
アルコール・ 薬物家族教室	2月24日(水)	午後2時～4時	ウ	⑭	アルコール・薬物問題を理解し、その対応について学びます。 対市内在住か在勤でアルコールや薬物問題がある人の家族 定10組(申込順)	
くすりの相談	2月18日(水)	午後1時30分～3時			※希望者は直接市薬剤師会会議室へ 申 市薬剤師会 ☎042-756-1502	

実施中

健康診査・検診・検査

(特定)健康診査、がん検診(胃・子宮・乳・肺・大腸)、お口の健康診査、肝炎ウイルス検診を、市内協力医療機関などで実施しています。

- 費用や日程など詳しくは、本紙3月1日号でお知らせします。
- 肝炎ウイルス感染の心配がある人(家族に肝炎ウイルスに感染している人がいるなど)は、肝炎ウイルス検査を無料で実施(原則1回)しています。

申し込み・問い合わせ ⑮

主な実施会場

ウ	ウェルネスさがみはら	中央区富士見6-1-1
緑	緑区合同庁舎	緑区西橋本5-3-21
橋	シティ・プラザはしもと	緑区橋本6-2-1
南	南保健福祉センター	南区相模大野6-22-1
城	城山保健福祉センター	緑区久保沢2-26-1
津	津久井保健センター	緑区中野613-2
湖	相模湖総合事務所	緑区与瀬896
藤	藤野総合事務所	緑区小淵2000

申し込み・問い合わせ

①	緑高齢者相談課	☎042-775-8812
②	中央高齢者相談課	☎042-769-8349
③	南高齢者相談課	☎042-701-7704
④	疾病対策課	☎042-769-8260
⑤	健康企画課(成人)	☎042-769-8322
⑥	健康企画課(母子)	☎042-769-8345
⑦	緑保健センター	☎042-775-8816

⑧	中央保健センター	☎042-769-8233
⑨	南保健センター	☎042-701-7708
⑩	城山保健福祉課	☎042-783-8120
⑪	津久井保健福祉課	☎042-780-1414
⑫	相模湖保健福祉課	☎042-684-3216
⑬	藤野保健福祉課	☎042-687-5515
⑭	精神保健福祉センター	☎042-769-9818
⑮	市コールセンター	☎042-770-7777

手話通訳者・要約筆記者をめざす人へ

手話講座

- ①中級(基礎編)〈全36回〉
 時 4月15日～平成29年3月10日の毎週金曜日(祝日等、5月27日、6月24日、7月22日、8月12日・19日、9月23日、10月21日、11月25日、12月30日、2月10日、3月3日を除く。2月24日は予備日)午後7時30分～9時30分、29年2月12日(日)、3月18日(土)午前10時～正午
 対 市内在住の18歳以上で、手話経験が1年以上ある人
 ※2回まで再受講可
 費 3,240円(テキストを持っていない人のみ)
- ②フォローアップ〈全38回〉
 手話通訳技術と知識を習得した手話通訳者を養成します。
 時 4月6日～29年3月8日の毎週水曜日(祝日等、6月8日、7月13日、8月17日、9月21日、10月26日、12月28日、1月4日・25日、2月22日を除く。2月15日は予備日)、29年2月18日(土)午前10時～正午
 対 手話通訳者をめざしている市内在住の18歳以上で、手話経験が2年以上ある人 ※再受講可

要約筆記者養成講座

- ③手書きコース〈全43回〉
- ④パソコンコース〈全43回〉
 時 4月14日～29年3月2日の毎週木曜日(祝日等、8月4日・18日、12月29日、1月5日を除く)午前10時～正午
 ※4月14日・21日、5月19日、7月21日は午後3時30分まで
 対 市内在住の18歳以上で、講座終了後、市に登録し、要約筆記者として活動できる人
 ※④は有線LANが使えるノートパソコンを持参でき、タッチタイピングで1分間に日本語文章60文字程度の入力ができる人

要約筆記体験会(手書き・パソコンコース)

- 時 2月18日(木)午後2時～4時 会 あじさい会館
- 定 15人(申込順)
- 申 2月15日までに、電話で筆記通訳サークルもみじの小飯塚さん(☎042-812-6437)へ

会 ①③けやき体育館(障害者支援センター松が丘園もあり) ②④障害者支援センター松が丘園 定 ①30人②～④各20人(選考)
 申 ①3月4日②2月19日③④2月29日(必着)までに、障害者支援センター松が丘園か、けやき体育館にある申込書(同園ホームページにも掲載)などを同園(☎042-758-2121)へ ※詳しくは、申込書か市社会福祉事業団ホームページをご覧ください。

絵本カフェ♪緑のおうちdeブックチャンス ～大きくなるってことは…～

- 手遊び歌や読み聞かせなど、たくさんの絵本に触れて楽しめます。
- 時 2月24日(水)午前10時30分～11時30分
- 会 子育て広場 緑のおうち(緑区橋本台)
- 対 3歳以下の子どもとその保護者=10組(申込順)
- 申 月～金曜日(祝日等を除く)午前10時～午後3時に、電話で同所(☎042-703-5136)へ

「病児保育室みどりっこ」ってなあに?

- 施設見学のほか、制作遊びやパネルシアター、「みどりっこでの1日の生活」のビデオ上映などを行います。
- 時 2月27日(土)午前9時30分～午後1時
- 会 相模原協同病院 病児保育室みどりっこ(緑区橋本)
- 対 生後6カ月～9歳の子どもとその保護者=40組(申込順)
- 申 2月26日までの月～金曜日(祝日等を除く)午前10時～午後5時に、直接か電話で同所(☎042-700-7235)へ

口腔がん検診

- 口腔粘膜の状態を検診します。
- 時 3月13日(日)午前9時30分～午後0時30分
- 会 相模原口腔保健センター(ウェルネスさがみはら内)
- 対 市内在住の40歳以上
- 定 65人(抽選)
- 費 500円
- 申 2月15日(必着)までに、はがき(1人1枚)に住所、氏名(ふりがな)、生年月日、年齢、電話番号、「口腔がん検診」と書いて、健康企画課(〒252-5277 中央区中央2-11-15 ☎042-769-8345)へ
- ※虫歯、歯周病の検診は行いません。
- ※70歳以上など一部の人は、費用の免除があります。

歯科医師presents!

マタニティオーラルセミナー〈全2回〉

～元気な赤ちゃんはママのお口の健康から～

- 妊娠期の口腔内の疾患が赤ちゃんに及ぼす影響、口腔ケアについての講義・体験(ブラッシングなど)と歯科健康診査を行います。
- 時 3月8日(火)午後1時30分～3時30分
- ※当日、2回目の日程をお知らせします。
- 会 ウェルネスさがみはら
- 対 妊娠28週未満の妊婦(妊娠期間中1回のみ受診可)=16人(申込順)
- 申 3月7日までに、電話で市コールセンター(☎042-770-7777)へ

子宮頸がん等ワクチン接種緊急促進事業による 健康被害の救済について

平成25年3月31日までに、公費でヒトパピローマウイルスワクチン、ヒブワクチン、小児用肺炎球菌ワクチンのいずれかを接種した人のうち、接種後に何らかの症状が生じ、医療機関を受診した人は、接種との関連性が認定されると、医療費・医療手当が支給される場合があります。
 ※支給対象となるのは、同機構に請求した日からさかのぼって5年以内に受診した場合に限ります。

☎医薬品医療機器総合機構 救済制度相談窓口 ☎0120-149-931
 〈IP電話などで、☎が利用できない場合 ☎03-3506-9411(有料)〉
 月～金曜日(祝日等を除く)午前9時～午後5時

+愛の献血

日にち	時間	会場
2月6日(土)	午前10時～正午 午後1時30分～4時	橋本駅ベデストリアンデッキ下
2月7日(日)	午前10時30分～正午 午後1時30分～4時	相模大野駅前コリドー

対 16歳～69歳の健康な人(65歳～69歳の人は、60歳～64歳の間に献血経験が必要)
 所要時間 40分程度 ※本人確認をしています。
 国医事業課 ☎042-769-8343

急病などで困ったときは

(電話番号をよく確かめて)

かかりつけ医・歯科医や近隣の医療機関が休診で困ったときは、お問い合わせください。
 症状が軽い場合は、かかりつけ医・歯科医に相談しましょう。

医科 相模原救急医療情報センター
 ☎042-756-9000

月～金曜日(祝日等を除く)午後5時～翌朝9時
 土曜日 午後1時～翌朝9時
 日曜日、祝日等 午前9時～翌朝9時
 ※診療可能な医療機関を案内。医療相談・歯科案内は行いません。

※急病の診療は応急的なものです。後日、必ずかかりつけ医・歯科医か近隣の医療機関で診療を受けましょう。
 ※受診のときは、健康保険証、各種医療証を必ず持参してください(保険証などがない場合は自費となります)。

歯科 休日急患歯科診療所
 ☎042-756-1501

日曜日、祝日等の昼間
 午前8時45分～11時30分、午後1時15分～4時30分
 ※事前に連絡をしてから受診してください。

電話相談 かながわ小児救急ダイヤル
 ☎045-722-8000
 (市外局番が042以外のプッシュ回線、携帯電話の場合#8000)

毎日 午後6時～午前0時
 ※子どもの急な体調の変化で心配なときに、電話で相談できます。

接骨 休日当番柔道整復施療所案内
 ☎0120-19-4199

日曜日、祝日等の昼間 午前9時～午後5時

精神科 精神科救急医療情報窓口
 ☎045-261-7070

月～金曜日(祝日等を除く)午後5時～翌朝8時30分
 土・日曜日、祝日等
 午前8時30分～翌朝8時30分
 (いずれも翌平日朝は8時まで受け付け)
 ※夜間、休日に急激な精神疾患の発症や病状悪化の際に、必要に応じて精神科医療機関を紹介します(神奈川県・横浜市・川崎市・相模原市共同運営)。

