

ワーク・ライフ・バランス の推進を応援しています

生き生きと働き、生き生きと余暇を過ごす・活動する。市では、ワーク・ライフ・バランス*を推進するため、ハローワークや県と連携して、より働きやすい職場づくりや、仕事と家庭を両立させるための支援を行っています。仕事も私生活も充実させて、活力あふれる毎日を過ごしませんか。

*仕事、家庭生活、個人・地域活動など、さまざまな活動に自分が希望するバランスで取り組むこと



株式会社イノウエ 社員
周りの人や上司に恵まれ、楽しく仕事をしています。休暇もしっかり取れて残業もほぼなく、公私共に充実しています。

市マスコット
キャラクター
さがみん

サン・エールさがみはら 利用者
週3回、トレーニング室に通っています。体を動かすことでリフレッシュができ、また新しい気持ちで家事や仕事などに取り組めます。

LINE UP 今号の主な内容

| | |
|---------------------------|----|
| 1月26日から「コンビニ交付」サービスを開始します | 6 |
| 魅力がいっぱい！市立博物館 | 7 |
| | 12 |
| ウェルネス通信(保健・介護予防事業案内) | 別冊 |

発行/相模原市 〒252-5277
相模原市中央区中央2丁目11番15号
編集/総務局渉外部広聴広報課
☎042-769-8200
ホームページ/ <http://www.city.sagamihara.kanagawa.jp/>
携帯端末用/ <http://mobile.city.sagamihara.kanagawa.jp/>

市の手続き、イベントや施設のお問い合わせに…
相模原市コールセンター
午前8時～午後9時 年中無休
☎042-770-7777

今年もたくさん友達ができるとうれしいミン♪
さがみはらシティセールス「さがみん」のページ

TOPICS

相模原クロスカントリー大会2016を開催します



箱根駅伝の4区で2年連続区間賞の田村和希選手も試走しました▲

3月12日(日)に相模原ギオンスタジアムジョギングコースで、「相模原クロスカントリー大会2016」を開催します。大会コースはクロスカントリー仕様のウッドチップコースで、東京箱根間往復大学駅伝競走(箱根駅伝)を圧倒的な力で連覇した青山学院大学の選手からランニングを楽しむ市民ランナーまで、幅広い層の皆さんが使用しています。

出場希望者は、市体育協会ホームページで参加資格を確認の上、1月31日までに同ホームページから申し込んでください。

☎市体育協会 ☎042-751-5552

働きやすい 経営者、人事労務担当者向け 職場づくりを支援 ワーク・ライフ・バランス講演会

第1部 仕事と家庭両立支援推進企業表彰式
第2部 講演会「イクボスで“業績”と“部下の笑顔”が共にアップします！
—新しいマネジメント・働き方・人生—

時2月10日(水)午後2時～4時30分

会相模女子大学グリーンホール(市文化会館)多目的ホール

司川島高之さん(ファザーリング・ジャパン理事)

定220人(申込順)

申2月8日までに、電話で市コールセンター(☎042-770-7777)か、ファクスに事業所・団体の住所、事業所名か団体名、出席者氏名(ふりがな)、電話・ファクス番号、「ワーク・ライフ・バランス講演会」と書いて、雇用政策課(☎042-754-1064)へ

※市ホームページの「電子申請」からも申し込めます。



川島高之さん

働きやすい 職場づくりを支援 市男女共同参画研修等 支援事業

仕事と育児・介護との両立支援や、職場でのパワーハラスメントの防止など、働きやすい職場づくりをサポートするために、事業所の研修に専門の講師を派遣します。

☎市内にある事業所、団体など
※申し込み方法など、詳しくはお問い合わせください。

☎男女共同参画課 ☎042-769-8205



仕事と家庭の両立を支援 各種事業を展開しています

平成27年度は、自分らしい働き方について語り合う「仕事女子☆ワールド・カフェ」、お父さんも育児を楽しむことをめざす「イクメン」奮闘男子交流会」などを実施し、仕事と家庭の両立を支援してきました。今後もさまざまな事業を展開します。ぜひ参加してください。



仕事女子☆ワールド・カフェ



イクメン」奮闘男子交流会

◆産休・育休からの復帰応援セミナー～子育てと仕事 私が輝いて生きるために今できること～(全2回)

仕事を再開するための準備として、子育てと仕事を両立させるための心構えや制度、職場復帰のポイントについて学びます。

時2月18日(水)・25日(水)午後1時30分～3時30分 会ソレイユさがみ

対女性=20人(申込順) ※未就学児(生後6カ月以上)の保育あり(定12人(申込順。要予約))

申2月17日までに、電話で同所(☎042-775-1775)へ



施設案内 運動も 学びも サン・エールさがみはらでワークもライフも充実

サン・エールさがみはらは、働く人の活動を支援しています。会議室や研修室をはじめ、カラオケやバンドの練習ができる音楽室、着付けや茶道ができる教養文化室、創作活動に打ち込める工芸室、体力づくりに最適なトレーニング室などがあります。ぜひ利用してください。

所在地 緑区西橋本5-4-20

利用時間 午前9時～午後10時 休所日 12月29日～1月3日

☎サン・エールさがみはら ☎042-775-5665

☎雇用政策課 ☎042-769-8238



市議会

12月定例会議 32議案を可決・同意

市議会12月定例会議が、平成27年11月19日～12月22日に開かれました。この定例会議では、27年度一般会計補正予算、条例など32議案が審議され、全て可決・同意されました。主な審議の内容や結果については、2月1日発行の「さがみはら市議会だより」をご覧ください。

27年度12月 補正予算の概要 (1万円未満切り捨て)

| 一般会計 総額 19億8,700万円 | |
|---------------------------|---|
| 補正前 | 補正 |
| 2,566億400万円 | 19億8,700万円 |
| 補正後 | |
| 2,585億9,100万円 | |
| 主な歳入 | |
| 国庫支出金 | 8億8,159万円 |
| 県支出金 | 2億5,892万円 |
| 繰越金 | 5億7,477万円 |
| 市債 | 2億7,170万円 |
| 主な歳出 | |
| 教育・保育施設等給付費 | 施設型給付費 10億5,345万円 地域型保育給付費 7,928万円 |
| 教育・保育施設等助成費 | 教育・保育施設運営助成 △1億600万円 施設賃借料補助金 △2,669万円 |
| 中小企業研究開発支援事業 | 4,500万円 |
| 道路改良事業(箇所指定) | 6億8,070万円 |
| 公営企業会計 | |
| 下水道事業会計 | 1,700万円 |

☎総務法制課 ☎042-769-9260

副市長に古賀浩史氏が就任

市議会12月定例会議で、小池裕昭副市長の任期満了に伴う古賀浩史氏(49歳)の選任について同意され、1月10日に就任しました。任期は4年間です。



副市長
古賀 浩史氏(こが・ひろし)
主な経歴
平成2年、自治省(現 総務省)に入省。山梨県総務部長、宮内庁長官官房参事官、総務省人事・恩給局参事官、内閣官房内閣参事官、自治大学校部長教授などを歴任

早めに申請を

臨時福祉給付金の申請期間がまもなく終了

申請期限
1月29日(必着)

給付対象と思われる人には、すでに申請書を送付しています。期限内に申請をしないと給付金を受け取ることができません。必ず、期限までに申請してください。

- ☑ 基準日(平成27年1月1日)に本市に住居登録があり、27年度の市民税(均等割)が非課税で、次に該当しない人
 - 市民税(均等割)が課税されている人の扶養親族など
 - 生活保護費などを受給している

給付額 1人6,000円

※申請書は27年9月1日時点の情報に基づいて送付しています。自身の市民税の課税状況等を確認の上、対象と思われるのに申請書が届かない人や10月以降に課税状況等が変わった人は、申請期限までに市臨時福祉給付金専用ナビダイヤルへお問い合わせください。

☎市臨時福祉給付金専用ナビダイヤル ☎0570-00-3392

IP電話からは ☎042-776-5920 耳の不自由な人専用 ☎042-776-5935

受付時間 午前8時30分～午後5時30分(土・日曜日、祝日等を除く)

臨時福祉給付金を装った詐欺にご注意ください

都市計画審議会委員を募集

都市計画に関する事項について調査・審議します。

任期 4月～平成30年3月(会議は年4回程度)

☑ 市内在住の20歳以上(本市の他の審議会などの委員・職員・議員を除く)

☑ 3人(選考)

☑ 応募用紙配布場所 都市計画課、各行政資料コーナー・まちづくりセンター(橋本・城山・本庁地域・大野南を除く)・出張所・公民館(青根・沢井を除く)、市立公文書館

※市ホームページにも掲載

☑ 2月15日(必着)までに、応募用紙を直接か郵送、ファクス、Eメールで同課(〒252-5277 中央区中央2-11-15 ☎042-754-8490 ✉toshi.keikaku@city.sagamihara.kanagawa.jp ☎042-769-8247)へ

ひとり親家庭を支援します

子どもの進学・就職に…

高校進学・就職支度金を支給

☑ 平成27年12月1日現在、市内に住居登録があり、28年3月に中学校を卒業する子どもを養育している母子・父子家庭か、父母に代わって子どもを養育している家庭

支給額 子ども1人につき2万円

支給時期 3月中旬

☑ 2月15日(必着)までに、申請書をこども青少年課(☎042-769-8232)へ

※母子・父子家庭等福祉手当の受給資格がある人のうち、支度金支給対象の人には、1月中旬に案内通知と申請書を郵送します。それ以外の人で、申請書がない場合はお問い合わせください。

修学資金などを無利子で貸し付け

☑ 高校・大学などに進学する子どもがいる母子・父子家庭

※連帯保証人を立てない場合は、年に1.5%の利子が付きまます。

※貸付額には上限があります。詳しくは、住んでいる区のこども家庭相談課へお問い合わせください。

| 問い合わせ | |
|------------|---------------|
| 緑こども家庭相談課 | ☎042-775-8815 |
| 中央こども家庭相談課 | ☎042-769-9221 |
| 南こども家庭相談課 | ☎042-701-7700 |

ひとり親家庭等支援セミナー

子どもの最善の利益のために、離婚の際に決めておくべきことや、子どもの視点に立った親子の面会交流、養育費の確保などについて考えます。

☑ 2月13日(土) 午前10時～正午

☑ ソレイユさがみ

☑ ひとり親家庭の母親が関心のある女性

☑ 10人(申込順)

※未就学児(1歳以上)の保育あり

☑ 4人(申込順。要予約)

☑ 2月12日までに、電話で市総合就職支援センター(☎042-700-1618)へ

お知らせ

さがみはら教育シンポジウム 教員をめざしているすべての方へ ～学校現場の教員が語る教師の魅力～

小・中学校の教員(養護を含む)が、学校現場の様子や教師の魅力について語ります。また、教員を囲んでの座談会も行います。

☑ 2月20日(土) 午後2時～4時 ☑ ウェルネスさがみはら

☑ 教員をめざす高校生以上=100人(申込順)

☑ 2月5日までに、市ホームページの「電子申請」から申し込んでください。

☎教職員課 ☎042-769-8279



子ども・子育て

不登校を考えるつどい 明日に向かって

不登校経験者の話を聞き、カウンセラーを交えて同じ悩みを持つ人同士が話し合います。

☑ 2月6日(土) 午後2時～4時

☑ 青少年相談センター

☑ 不登校や登校をためらいがちな小・中学生とその保護者

☑ 30人(申込順)

☑ 2月5日までに、電話で同センター南相談室(☎042-767-5570)へ

さがみはら 都市経営指針・実行計画

平成26年度の実行計画取り組み結果

市では、25年6月に「さがみはら都市経営指針」と「実行計画」を策定し、積極的な歳入確保や徹底した事務事業の精査・効率化など、引き続き、行財政改革に取り組んでいるところです。今回は、26年度の取り組み結果を報告します。

実行計画の進捗状況の評価

取り組み項目の約83%が予定通り進捗

予定通り進んでいる項目(A評価)が38項目を占め、若干の遅れがある項目(B評価)と大幅な遅れがある項目(C評価)が合わせて8項目ありました。

| 評価 | A評価 (予定通り) | B評価 (若干の遅れあり) | C評価 (大幅な遅れあり) |
|---------|---------------|------------------|------------------|
| 項目数(割合) | 38 (82.6%) | 5 (10.9%) | 3 (6.5%) |

※内容や結果について詳しくは、市ホームページをご覧ください。

問 経営監理課 ☎042-769-9240

効果額 約1億9,000万円の効果

効果額は、「競争入札による余剰電力の売却」や「生活保護受給者の就労による自立促進」などで1億9,285万円となりました。

| 項目 | 効果額 | 計 | |
|-------|--------------------------------|-----------|-----------|
| 増収 | 資金管理の一元化 | 407万円 | 7,724万円 |
| | 市役所周辺駐車場の民間業者への貸し付け | 480万円 | |
| | 低未利用資産の活用 | 408万円 | |
| | 再生可能エネルギー発電への移行と競争入札による余剰電力の売却 | 5,440万円 | |
| | 産業用地の創出 | 989万円 | |
| 削減 | 災害発生時の生活に必要な食料等の流通備蓄の導入 | 88万円 | 1億1,561万円 |
| | 一般ごみ収集業務における民間委託エリアの拡大 | 2,336万円 | |
| | 有料広告掲載業務への民間活力の導入の拡大 | 277万円 | |
| | 広報紙編集業務への民間活力の導入の拡大 | 575万円 | |
| | 小学校給食調理業務の民間委託 | 10万円 | |
| | 生活保護受給者の就労による自立促進 | 8,275万円 | |
| 効果額合計 | | 1億9,285万円 | |

4月以降の後期高齢者医療保険料



特別徴収(年金からの天引き)について

4月から初めて特別徴収が始まる人

4月初旬発送の「後期高齢者医療保険料特別徴収開始通知書」で、徴収開始月と保険料額をお知らせします。

既に後期高齢者医療保険料が特別徴収されている人

原則、2月と同額の保険料を4月・6月・8月に特別徴収します。通知書はあらためて送しません。詳しくは、平成27年7月に送付した「後期高齢者医療保険料額決定通知書」をご覧ください。

特別徴収の中止を希望する場合

「納付方法変更申出書」と「相模原市納付金口座振替依頼書」の提出が必要です。地域医療課、緑・南区役所区民課、各保健福祉課・まちづくりセンター(橋本・津久井・相模湖・藤野・本庁地域・大野南を除く)・出張所で申請してください。※4月から特別徴収を中止するためには、1月中の申請が必要です。

1月分の保険料普通徴収(納付書か口座振替)の納期限は2月1日です。納入通知書や納付書に記載の金融機関などでお支払いください(コンビニエンスストアでは納付できません)。

一定の障害がある65歳~74歳の人へ

現在加入している健康保険を脱退し、後期高齢者医療制度に任意で加入することができます。

次のいずれかに該当するか、同程度の障害がある人

- 身体障害者手帳1~3級か4級の一部(音声・言語・そしゃく機能の障害、下肢障害の1・3・4号のいずれか)
- 療育手帳A1かA2
- 精神障害者保健福祉手帳1級か2級
- 国民年金、厚生年金などで1級か2級の障害認定を受けている
- 労災保険などで1~4級の障害認定を受けている

保険料 所得額に応じ、個人単位で算定

保険料=均等割(4万2,580円)+所得割(総所得金額等-33万円)×8.3%

※世帯の所得額等により、軽減措置があります。

※社会保険に被扶養者として加入していて、現在保険料を支払っていない人も保険料が掛かります。

自己負担割合 世帯の所得額等に応じ、1割か3割

※保険料・自己負担額の算定方法や申請方法など、詳しくはお問い合わせください。

問 地域医療課 ☎042-769-8231

高額医療・高額介護合算制度で負担が軽減されます

医療保険と介護保険の両方を利用した世帯で、高額療養費や高額介護サービス費の支給を受けてもなお残る負担に対して支給します。

支給金額は、平成26年度分(26年8月~27年7月)の世帯の自己負担額から、下表の算定基準額を差し引いた金額です。

※食費、差額ベッド代、居住費などは自己負担額に含まれません。

| 加入医療保険 | 基礎控除後の総所得金額等 | 算定基準額 |
|---|---------------|-------|
| 国民健康保険か被用者保険 (69歳以下の人がある世帯)★ | 901万円超 | 176万円 |
| | 600万円超901万円以下 | 135万円 |
| | 210万円超600万円以下 | 67万円 |
| | 210万円以下 | 63万円 |
| | 住民税非課税世帯 | 34万円 |
| 後期高齢者医療制度 国民健康保険か被用者保険 (70歳~74歳の人がある世帯) | 現役並み所得者 | 67万円 |
| | 一般 | 56万円 |
| | 低所得者Ⅱ | 31万円 |
| | 低所得者Ⅰ | 19万円 |

★25年度分以前の算定基準額や、26年12月までに資格喪失した人の26年度分の算定基準額は表と異なる場合があります。

申請方法

手続きは、27年7月31日時点で加入している医療保険により異なります。

国民健康保険に加入している場合

支給が見込まれる世帯に対し、1月下旬に市から申請書を郵送します。

後期高齢者医療制度に加入している場合

支給が見込まれる人に対し、3月下旬から順次、県後期高齢者医療広域連合から申請書が郵送されます。

被用者保険(協会けんぽ・組合健保・共済組合等)に加入している場合

介護保険課に「介護保険自己負担額証明書」の交付を申請し、発行を受けた後、被用者保険窓口にて証明書を添えて支給申請してください。同証明書の発行手続きなど詳しくは、介護保険課へお問い合わせください。

※26年8月~27年7月に本市へ転入した人は、申請方法が異なりますので、加入している医療保険の問い合わせ先へお問い合わせください。

| 加入医療保険 | 申請場所 | 問い合わせ先 |
|-----------|--|--------------------------|
| 国民健康保険 | 国民健康保険課、緑・南区役所区民課、城山・津久井・相模湖・藤野まちづくりセンター | 国民健康保険課 ☎042-769-8235 |
| 後期高齢者医療制度 | 地域医療課、緑・南区役所区民課、各保健福祉課・高齢者相談課・まちづくりセンター(津久井・相模湖・藤野・橋本・本庁地域・大野南を除く)・出張所 | 地域医療課 ☎042-769-8231 |
| 被用者保険 | 介護保険課、緑・南高齢者相談課、各保健福祉課 | 介護保険課 ☎042-769-8321 |





職員等 を募集

非常勤職員など

市職員

個人事委員会事務局 ☎042-769-8320

試験区分 土木(大学卒業程度)

勤務内容 土木工事の設計、施工監理等、土木に関する専門業務

受験資格

昭和55年4月2日～平成6年4月1日に生まれた人

採用予定人数 7人程度

※採用は、原則として平成28年6月1日以降です。

※詳しくは、受験案内をご覧ください。

受験案内・申込用紙の配布場所

(休所日等は事前に確認してください)

人事委員会事務局、市役所本館1階受付、各区役所区政策課・まちづくりセンター(橋本・本庁地域・大野南を除く)・公民館(青根・沢井を除く)・図書館、市立公文書館など

※市ホームページにも掲載

申込受付期間

電子申請=1月15日 午前9時～2月3日 午後5時(受信有効)

郵送=2月5日(消印有効)まで

第1次試験日 2月21日(日) ☎けやき会館

| 職種など | 勤務内容 | 勤務条件など | 賃金・報酬 | 対象・定員(選考) | 申し込み・問い合わせなど |
|---|---|--|------------------------|--|---|
| 美術専門員 | 美術に関する調査・研究、自主企画展の開催などに関する業務 | 4月～平成29年3月(更新あり。最長5年)の水曜日を除く週5日で、午前8時30分～午後10時のうち1日7時間 勤務場所 相模原市民ギャラリーかアトラボはしもと | 月額 20万5,400円 | 次の全てに該当する人=1人 ●美術を専門に学び、学芸員の資格がある(28年3月までに取得見込み可)●展示などの事業実施に必要な知識・技術・経験がある●普通自動車運転免許があり、日常的に運転できる●パソコン操作ができる(イラストレーター、フォトショップなどを含む)●市に関心があり、市の美術振興に理解と熱意がある | 1月30日までに、相模原市民ギャラリー(☎042-776-1262)へ電話連絡の上、1月31日(日)か2月1日(月)に、同所、アトラボはしもとなどにある申込書(市ホームページにも掲載)を直接アトラボはしもとへ ※応募条件など詳しくは、募集要項をご覧ください。 |
| 相模原市民ギャラリー 代行員 | 施設管理代行業務(貸室、モニター監視等)、展示準備作業(展示室可動壁の移動、備品の配置等)など | 4月～29年3月の月7日程度で、原則午後5時～8時(1日3時間。時間外勤務もあり) | 日額2,727円(27年度現在) | 市内在住で体力に自信がある人=1人 | 2月10日(水)・11日(木) 午前10時～午後4時(正午～午後1時を除く)に、履歴書(写真貼付)を直接同ギャラリー(☎042-776-1262)へ ※受付時に簡単な面接あり |
| 市立小・中学校の臨時的任用職員・非常勤講師・養護教諭、栄養士、学校事務職員(登録) | 出産などで休む教職員の代替職員 ※詳しくはお問い合わせください。 | | | 小・中学校いずれかの教諭・養護教諭免許か、栄養士免許がある人(学校事務職員は免許不要) | 毎週水曜日(祝日等を除く)の午後1時～4時30分に、教員等の免許と大学の卒業証書の原本(学校事務職員は不要)、登録申込書(市ホームページに掲載)を直接、教職員課(☎042-769-8279)へ |
| 日本語巡回指導講師 | 小・中学校で、海外帰国・外国人児童・生徒への日本語教育支援など | 週1～5日程度で、午前8時30分～午後4時30分のうち1日3時間 | 日額5,970円 | 次のいずれかに該当する人=4人程度 ●教員免許がある●日本語教育能力検定試験に合格●日本語教師養成講座(420時間以上)の受講を修了●上記のほか、同等の資格か経験がある | 1月25日(必着)までに、履歴書(写真貼付)、応募資格を証明する書類の写し、作文(「私の目指す日本語指導について」をテーマに400字程度)を、直接か郵送で学校教育課(〒252-5277 中央区中央2-11-15 ☎042-704-8918)へ |
| 認知症地域支援推進員 | 認知症の人を地域で支える取り組みを推進する業務など | 4月～29年3月(更新あり)の原則月～金曜日で、1日5時間30分 | 月額 22万1,200円 | 次の全てに該当する人=2人 ●認知症の医療や看護について専門知識と経験がある●保健師免許か精神保健福祉士の資格がある ※普通自動車運転免許があり、パソコン操作(ワード)ができる人が望ましい | 1月25日までに電話連絡の上、履歴書(写真貼付)と資格証を直接、高齢者支援課(☎042-769-9249)へ |
| 総合学習センター生涯学習推進員 | 生涯学習に関する相談や利用受け付け、事業補助など、市民の生涯学習活動を支援 | 4月～29年3月(更新あり。最長5年)の原則月13日(土・日曜日、祝日等を含む)で、午前8時45分～午後10時のうち1日6時間(2交代制) | 日額6,000円 | 次の全てに該当する人=4人程度 ●生涯学習活動に理解があり、熱意を持って取り組むことができる●パソコン操作の経験がある(初級程度) | 1月29日(必着)までに、履歴書(写真貼付)を直接(1月21日を除く)か郵送(封筒の表面に「生涯学習推進員申し込み」と朱書き)で、総合学習センター(〒252-0239 中央区中央3-12-10 ☎042-756-3443)へ ※詳しくは、総合学習センター、公民館などにある募集案内をご覧ください。 |
| 歯科健康診断記録員 | 4月～6月に小・中学校で実施する歯科定期健康診断の記録 ※詳しくはお問い合わせください。 | | 時給1,000円 | 若干名 | 1月29日までに学校保健課(☎042-769-8283)へ電話連絡の上、2月2日(火)午前10時～正午に、履歴書(写真貼付)を直接、市役所会議室棟第3会議室へ ※面接あり |
| 尾崎号堂記念館の管理人 | 緑区又野にある同館の施設管理、来館者への対応など | 4月から、火～日曜日のうち週2日程度で、午前8時45分～午後4時45分のうち1日7時間 | 時給927円 | 1人 | 1月31日(必着)までに、履歴書(写真貼付)を直接か郵送で、市立博物館(〒252-0221 中央区高根3-1-15 ☎042-750-8030)へ ※後日面接あり |
| 障害支援区分認定調査員 | 対象者(在宅、施設入所)への聞き取り調査、調査報告書の作成など | 4月～29年3月(更新あり)の月～金曜日で、原則午前9時30分～午後4時 | 時給1,840円 | 2人 ●普通自動車運転免許があり、障害支援区分認定調査員研修を受講済みか、4月以降に開催される障害支援区分認定調査員研修を受講でき、次のいずれかに該当する人=2人 ●保健師か看護師の免許がある●社会福祉主事の任用資格がある●障害者支援施設等で働いた経験がある | 1月29日までに電話連絡の上、履歴書(写真貼付)、資格証の写し等を直接、障害福祉サービス課(☎042-769-8355)へ ※後日面接あり ※提出書類の返却はしません。 |
| 市自転車等放置防止指導員 | 駅周辺などに放置されている自転車等(原動機付自転車を含む)の撤去、撤去自転車等のデータ入力、放置防止に係る事務など | 4月～29年3月(更新あり。最長5年)の週3日(シフト制)で、午前8時30分～午後4時30分 | 日額 1万640円 | 次の全てに該当する人=若干名 ●28年4月1日現在市内在住●昭和31年4月1日以前に生まれた●体力に自信がある●普通自動車運転免許を持ち、運転できる(軽トラック・1tトラックの運転あり)●簡単なパソコン操作ができる | 1月29日(必着)までに、履歴書(写真貼付)と小論文(「放置自転車防止に効果的な啓発活動について」をテーマに800字程度)を、直接か郵送で都市整備課(〒252-5277 中央区中央2-11-15 ☎042-769-8258)へ ※提出書類の返却はしません。 ※小論文合格者は後日面接あり |
| 市社会福祉事業団 ①福祉職員 ②看護師(正規職員) | ①福祉事業業務など ②看護業務など | 4月から、週38時間45分(業務により土・日曜日、祝日等の勤務あり) | 月額 18万9,400円(大卒初任給) | 次の全てに該当する人=①3人②1人 ●昭和31年4月2日以降生まれ●普通自動車運転免許がある(取得見込み可)●①社会福祉士、精神保健福祉士、臨床心理士、社会福祉主事任用資格、介護福祉士のいずれかの資格がある②看護師免許がある(取得見込み可) | 1月25日(消印有効)までに、必要書類を直接か郵送で、同事業団(〒252-0223 中央区松が丘1-23-1 ☎042-750-1905)へ ※応募条件や必要書類など詳しくは、同事業団ホームページをご覧ください。このほか、嘱託職員の募集あり |
| 市社会福祉協議会生活支援コーディネーター | 生活支援・介護予防サービスの充実に向けた地域資源の開発支援やネットワークづくりなど、高齢者を地域で支える取り組みを支援する業務 | 4月～29年3月(更新あり)の原則月・水・金曜日(祝日等を除く)の週3日、午前9時～午後4時 | 時給1,250円 | 次の全てに該当する人=7人 ●地域福祉活動に対する理解と熱意がある●パソコンを使って、文書作成・表計算ができる●普通自動車運転免許がある | 1月29日までに、市社会福祉協議会各事務所にある申込書、作文(「応募の動機」をテーマに800字程度)、第1次審査結果通知の返信用封筒(住所、氏名を記入したもの)を直接、市社会福祉協議会総務課(あじさい会館内 ☎042-730-3888)へ ※提出書類の返却はしません。 |



パンフレット等の協賛広告を募集

| | パンフレット | ステージバック 袖パネル | エアアーチ (アーチ支柱部分) |
|------|-------------------------------|----------------------|--------------------|
| 仕様 | A4判32ページ (うち広告16ページ)(予定) | 高さ2m70cm ×幅3m60cm | 高さ2m×幅1m |
| 発行部数 | 2万部(予定) | — | — |
| 配布場所 | 各まちづくりセンター・公民館、 市民桜まつり会場など | — | — |
| 募集数 | — | 2枚～8枚 | 2カ所 |
| 広告規格 | 20分の1ページ～1ページ | 4分の1枚～1枚 | — |
| 掲載金額 | 2万5,000円～30万円 | 15万円～50万円 | 1カ所25万円 |

※掲載基準など、詳しくはお問い合わせください。

甲 2月19日(必着)までに、市印刷広告協同組合か、市民まつり実行委員会事務局(商業観光課内)にある申込用紙(同組合ホームページにも掲載)を、直接か郵送で同組合(〒252-0239 中央区中央3-7-5 ☎042-776-6100)へ

市立公文書館企画展 人口急増と相模原の発展

相模原町の誕生、そして市制施行以後、内陸工業都市・住宅都市として急速な発展を遂げてきた相模原の歩みを公文書などでたどります。

時 1月31日(日)～4月10日(日) 午前8時45分～午後5時
休館日 月曜日(3月21日を除く)、第3水曜日、3月22日(火)

☎市立公文書館 ☎042-783-8053

観光人材育成研修 あなたが主役に! ? ～地域資源を活かした新たな観光～

観光を「人」と「地域」を主役にする手段と捉え、実際に地域で活躍する人たちの基調講演とパネルディスカッションを行い、新しい観光のあり方を探ります。

時 2月19日(金) 午後1時30分～4時30分
会 ユニコムプラザさがみはら 定 80人(申込順)
甲 2月17日までに、電話で市コールセンター(☎042-770-7777)へ

公民館のつどい 地域の拠点としての公民館 ～住民がつどい、学び、活動を豊かにするために～

公民館報コンクールの表彰式や基調講演、パネルディスカッションを行います。

時 2月6日(土) 午後1時～4時30分 会 あじさい会館
定 30人(申込順) ※未就学児(2歳以上)の保育あり(要予約)
甲 1月29日(消印有効)までに、直接か電話、はがき、ファクスに住所、氏名(ふりがな)、年齢、電話番号、保育希望の有無、「公民館のつどい」と書いて、生涯学習課(〒252-5277 中央区中央2-11-15 ☎042-769-8286 ☎042-754-7990)へ

多摩・三浦丘陵の水と緑をつなぐ 参加型シンポジウム ～緑のコモンズを育む広域連携活動の最前線～

東京都市大学教授の涌井史郎さんをコーディネーターに迎え、緑と水景のネットワークづくりや広域連携について、プレゼンテーションやディスカッションを行います。

時 2月6日(土) 午前10時～午後4時30分
会 川崎市国際交流センター(川崎市中原区) ※希望者は直接会場へ
☎川崎市みどりの協働推進課 ☎044-200-2365

ON AIR 民謡をたずねて

放送日
1月30日(土)、2月6日(土)・13日(土)
午後0時30分～0時55分

昨年11月18日に杜のホールはしもとで収録した同番組が、NHKラジオ第1、NHK-FMで放送されます。

※放送日時は変更になる場合があります。
※詳しくは、「民謡をたずねて」ホームページをご覧ください。

☎NHK横浜放送局 ☎045-212-2822



あなたの「働く」を応援するセミナー・相談会

就職支援セミナー

就職活動プレゼンテーション講座 ～企業が求職者に求めるイメージをつかもう～

面接での自分のプレゼンテーションの仕方や企業が求める人材などについて学びます。

時 2月5日(金) 午後1時30分～4時30分
会 ソレイユさがみ
対 求職中の人=20人(申込順)
甲 2月4日までに、直接か電話で市就職支援センター(☎042-700-1618)へ

ストレスをパワーに

就活に負けない自分になる! 若者向けストレスマネジメントセミナー (全2回)

実践的なストレス対処やコミュニケーションの方法を学び、就職活動や職場で役立つスキルを身に付けます。

時 2月27日(土)・28日(日) 午前10時～午後4時
会 ユニコムプラザさがみはら
対 これから就職を考えている18歳～39歳=30人(申込順)
甲 2月26日までに、電話で精神保健福祉課(☎042-769-9813)か、Eメールに氏名(ふりがな)、年齢、職業(学生は就学中・就職活動中のいずれか)、電話番号、「ストレスマネジメント」と書いて、桜美林大学健康心理・福祉研究所(✉saga.mentor@gmail.com)へ

勤労者のための無料相談会

生活や仕事上のさまざまな悩みについて、各分野の専門家が相談に応じます。

時 1月30日(土) 午後1時～4時
会 サン・エールさがみはら
対 市内在住か在勤の人
甲 月～金曜日(祝日等を除く) 午前8時30分～午後5時に電話で、あじさいメイツ(☎042-775-5505)へ
※当日も、会場で受け付け可

人はもっと優しくて 社会はもっと面白い

さがみはら若者サポートステーション説明会 & 簡易相談会 in 緑区

社会での生きづらさを抱える若者の就労や、社会的自立をサポートする同ステーションの説明と個別相談を行います。

時 1月29日(金) 午後2時～4時
会 ソレイユさがみ
対 ニート・ひきこもり状態や、フリーターなど、就労に困難を抱え、生きづらさを感じる若者とその家族
定 20人(申込順)
甲 1月28日までに、直接か電話で同ステーション(☎042-703-3861)へ

精神障がい者の「働きたい」を 「働ける」に!

企業の人事担当者が会社の求める人物像を、当事者が就労体験を語ります。

時 1月28日(木) 午後1時30分～4時
会 神奈川障害者職業能力開発校(南区桜台)
対 精神障害者とその家族、各支援機関職員、企業関係者=150人(申込順)
甲 1月22日までに、電話か、ファクスに住所、氏名(ふりがな)、年齢、電話番号、所属、「働きたいを働けるに」と書いて、橋本障害者地域活動支援センターぶらす★かわせみ(☎042-703-5556 ☎042-703-5557)へ

保育士就職支援セミナー

保育の仕事をもう一度やりたい、資格取得見込みで保育の現状を勉強したい、という気持ちに応える、保育の現場に役立つセミナーです。

時 2月6日(土)・13日(土)・15日(月) 午前10時～午後3時
会 ソレイユさがみ
対 保育士として働きたい人=20人(申込順)
※6日・13日は、保育あり(定5人(申込順。要予約))
甲 1月29日までに、直接か電話で市就職支援センター(☎042-700-1618)へ
※同センターでは、毎週木曜日に保育士就職相談を行っています。





1月26日から

早朝から深夜まで、お近くのコンビニエンスストアで証明書を交付

「コンビニ交付」サービスを開始します



マイナンバーキャラクター「マイナちゃん」

個人番号カードを利用して、コンビニエンスストアに設置しているマルチコピー機から、住民票の写しなどの証明書が取得できるサービスが始まります。

緑区役所区民課 ☎042-775-8803
 中央区役所区民課 ☎042-769-8227
 南区役所区民課 ☎042-749-2131

「コンビニ交付」サービスには、**個人番号カード**が必要だよ

こんな証明書が取得できます

「コンビニ交付」サービスで取得できるのは、次の証明書類です。
 ○住民票の写し
 ○印鑑登録証明書



窓口より手数料が安くなります

区役所やまちづくりセンターの窓口で取得するよりも手数料が安く、窓口で待つ必要もありません。
手数料 1通250円
 ※窓口や証明書自動交付機での交付の場合は1通300円



早朝から深夜まで利用できます

区役所やまちづくりセンターの窓口が閉まっている時間でも、交付サービスを受けられます。
利用時間 午前6時30分～午後11時
 (年末年始、システムメンテナンス時を除く)



全国約4万7,000店舗で利用できます

次のコンビニエンスストアの各店舗で交付サービスを利用できます。
 ○セブン-イレブン
 ○ローソン
 ○ファミリーマート
 ○サークルKサンクス
 ○コミュニティ・ストア(マルチコピー機設置店舗に限る)



「コンビニ交付」サービスの利用には**個人番号カード**が必要です

個人番号カードって?

プラスチック製のICチップ付きカードです。氏名、住所、生年月日、性別、マイナンバー、本人の顔写真などが表示されます。

本人確認のための公的な身分証明書として利用できます。

電子証明書を使って、e-Tax(国税電子申告・納税システム)などの各種電子申請やさまざまなサービスにも利用できます(暗証番号の登録が必要)。



個人番号カード(表)

個人番号カード(裏)

個人番号カード申請から交付の流れ

受け取った通知カードを用意してください。

| | |
|-------------------------------|---|
| 申請手続き | 次のいずれかの方法で申請してください。 ○通知カードに同封されている申請書を郵送 ○スマートフォンなどから申請 ○パソコンから申請 ○申請サービス対応済みの「証明写真機」から申請 |
| 個人番号カード 交付通知書の受け取り | 市から住民票の住所へ郵送します。 ※交付通知書が届いたら、電話かインターネットで受取日時を予約します。 |
| 個人番号カードの 受け取り | 指定の交付場所で個人番号カードを受け取ります。 ※電子証明書の暗証番号(4桁)を登録する必要があります。 |

「コンビニ交付」サービスの利用方法

コンビニエンスストアに設置されているマルチコピー機を利用します

コンビニエンスストアの店員を介さずに、自分でマルチコピー機を操作します。案内画面を見ながらの、タッチパネルによる簡単な操作です。

案内画面

- 1 「行政サービス」を選択
- ↓
- 2 個人番号カードをコピー機へセット
- ↓
- 3 暗証番号(4桁)を入力
- ↓
- 4 必要となる証明書(住民票の写し・印鑑登録証明書)を選択
- ↓
- 5 必要事項・枚数を入力
- ↓
- 6 手数料を入金



証明書の交付


魅力がいっぱい！市立博物館

問 市立博物館 ☎042-750-8030
〒252-0221 中央区高根3-1-15

体験コーナー **砂を顕微鏡で見よう**

日本各地の砂の粒の違いを顕微鏡で観察します。砂漠の砂や南極の砂なども見ることができます。

時 1月24日(日) 午前10時～午後4時
※入退場自由。希望者は直接会場へ

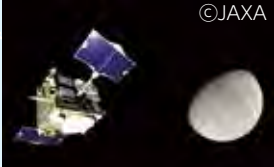


宇宙学校 JAXA×博物館
さがみはら 金星探査機「あかつき」スペシャル

いよいよ観測が始まる金星探査機「あかつき」の話題を中心に、宇宙科学について JAXA宇宙科学研究所の3人の研究者が授業形式でお話しします。

時 2月7日(日) 午後1時～4時30分
講 中村正人さん(「あかつき」プロジェクトマネージャ)ほか

対 小学校4年生～中学生(保護者同伴可)
定 200人(申込順。1組4人まで)
申 2月6日までに、電話で市コールセンター(☎042-770-7777)へ




金星探査機「あかつき」(PLANET-C) CG

「繭うさぎ作り」体験

市民学芸員の指導で、繭を使ったうさぎを作ります。作ったうさぎは持ち帰ることができます。

時 1月24日(日) 午前11時～午後4時30分
定 200人(先着順)
※希望者は直接会場へ




歴史講演会
将軍足利義昭と織田信長の反目

織田信長による室町幕府最後の将軍足利義昭の擁立と、その後の両者の対立についてお話しします。

時 1月31日(日) 午後2時～4時
講 曾根總雄さん(東海大学名誉教授)

定 200人(先着順)
※希望者は直接会場へ



シンポジウム カザグルマを守る
～関東圏のカザグルマはいま～

本市に生育する絶滅危惧植物カザグルマについて、関東圏の自生地の現状と保護の課題を探ります。

時 1月30日(土) 午後1時30分～4時
講 飯島 真さん(カザグルマ研究者)ほか
定 200人(先着順)
※希望者は直接会場へ




かんじの学校 こどものための音楽ワークショップ
♪へんてこ楽器で星の音をつくろう!

プラネタリウムを鑑賞して宇宙や星のイメージを膨らませ、楽器や、星座に関連した児童向けの物語に触れ、音楽を創作します。最後に発表会も行います。

時 3月13日(日) 午前10時～午後3時30分
対 小学生=30人(抽選) 費 1,500円(材料費、保険料)
申 2月19日(必着)までに、はがきかEメールに住所、氏名(ふりがな)、学年、性別、保護者氏名、電話番号、「かんじの学校」と書いて、市民文化財団(〒252-0303 南区相模大野4-4-1 ☎soumu@hall-net.or.jp ☎042-749-2207)へ

「憲政の神」やかりの地で学ぶ 尾崎号堂記念館




「憲政の神」といわれた尾崎行雄(号堂)を多くの人に知ってもらおうと、生誕地である尾崎家代々の屋敷跡に昭和32年1月に開設されました。

尾崎行雄(号堂)は、安政5(1858)年、相模国津久井郡又野村(現在の緑区又野)に生まれ、明治23年に第1回衆議院議員総選挙で当選を果たし、以来連続25回当選、60年10カ月という最長在任記録を樹立した人物です。立憲民主政治の発展に尽くした人生を送りました。

東京市長時代の明治45年に米国ワシントンD.C.へ桜の苗木3,000本を寄贈し、その返礼としてハナミズキが米国から贈られました。

館内には、写真や肖像画、遺品のほか、幅広い活動の足跡を物語る資料が保存・展示されています。



敷地内に建つ尾崎の自筆による「善悪乃標準の碑」


問 尾崎号堂記念館 ☎042-784-0660

尾崎号堂記念館の臨時休館

市と市民団体との協働事業による常設展の展示替えのため、臨時休館します。

時 2月1日(月)～8日(月)
※リニューアルオープンは2月9日(火)です。

施設案内
所在地 緑区又野691
開館時間 午前9時～午後4時30分
休館日 月曜日(祝日等を除く)、祝日等の翌平日、12月28日～1月3日
交通 橋本駅北口から「三ヶ木」行きバス(上中沢・三井経由)で「尾崎記念館」下車すぐ、「三ヶ木」行きバス(久保沢・中野経由)で「奈良井」下車徒歩15分




図書館の催し 閩市立図書館 ☎042-754-3604

みて・さわって・よんで・あそぼう
布えほんひろば

手作りの布絵本・布おもちゃの展示と「おはなし会」を開催します。

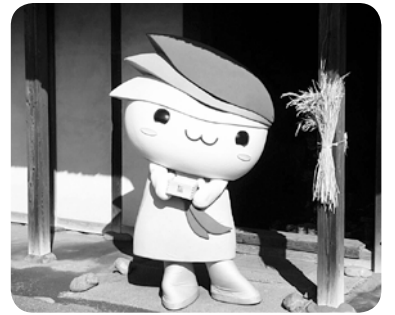
時 1月24日(日) 午前10時30分～午後3時30分
おはなし会 午前11時、午後2時(定各50人(先着順))
会 市立図書館(中央区鹿沼台)
※希望者は直接会場へ



古民家園で
豆まき

2月3日の節分にちなみ、昔ながらの豆まきを体験します。緑区イメージキャラクター「ミウル」も参加します。

時 1月24日(日) 午前10時～11時30分
会 古民家園(相模川自然の村公園内)
定 40人(先着順) ※希望者は直接会場へ



緑区イメージキャラクター「ミウル」

閩文化財保護課 ☎042-769-8371

津久井生涯学習センター特別講座
純銀アクセサリー講座〈全3回〉

ペンダントヘッドや指輪などのデザインから仕上げまでを行います。

時 2月12日(金)・26日(金)、3月11日(金)
午後1時30分～3時30分

会 津久井中央地域センター

定 15人(申込順)

費 3,000円(材料費)

申 1月31日までに、直接か電話で同センター(☎042-784-2400)へ



スイーツデコ・アクセサリー作り

指輪やネックレスの金具や器に、果物やホイップなどのモチーフを装飾します。

時 2月13日(土)

午前10時～正午、午後1時30分～3時30分

会 さがみはら北の丘センター

定 各15人(申込順) ※未就学児は保護者同伴

費 各1,200円

申 直接か電話で同センター(☎042-773-5570)へ



勝坂を学ぼう! 勾玉作り～祈りのカタチ～

石を磨いて勾玉を作り、勾玉の魅力や当時の人々の思いなどを考えます。

時 2月14日(日) 午前9時30分～正午

会 史跡勝坂遺跡公園管理棟

対 小学生以上=20人(申込順) ※小学生は保護者同伴

費 400円

申 2月10日までに、電話で文化財保護課(☎042-769-8371)へ



老人福祉センター溪松園の催し

①つるし雛教室〈全3回〉

正絹ちりめんを使って、かわいらしいつるし雛を作ります。

時 1月27日(水)、2月3日(水)・10日(水) 午前10時～正午

費 3,300円

②ほっこり紙しばい教室

『金色夜叉』『あとかくしの雪』などを上演します。

時 2月11日(祝) 午前10時45分～11時45分

対 市内在住の60歳以上

定 ①20人②30人(申込順)

申 ①1月25日②2月10日までに、直接か電話で同園(☎042-761-9291)へ



彫刻入門ワークショップ

| 内容 | 日にち | 時間 | 定員(申込順) |
|-------------------|----------|---------------|---------|
| 大理石ペーパーウェイトを作る | 1月30日(土) | 午後1時30分～3時30分 | 各10人 |
| エコロジーな陶器修復・金つぎ体験★ | 2月13日(土) | | |

★高価な陶磁器や、食器の補修は不可

会 相模原市民ギャラリー

対 中学生以上 費 各500円

申 直接か電話で同ギャラリー(☎042-776-1262)へ



ペーパーウェイト

視聴覚ライブラリー の催し 閩視聴覚ライブラリー ☎042-753-2401

| 催し名・日時 | 上映作品 |
|--|---|
| <p>🎬 月例子ども映画会</p> <p>2月13日(土) 午後2時～3時30分 ※未就学児は保護者同伴</p> | <p>▶きつねのかんちがい</p> <p>▶忍たま乱太郎のがんばるしかないさ③</p> <p>▶新 泣いた赤おに</p> <p>▶ねずみくんのチョコッキ③</p> |
| <p>🎬 シネマサロン</p> <p>2月21日(日)・23日(火) 午後2時～4時10分</p> | <p>▶真空地帯(1952年/日本/白黒)</p> |

会 市立図書館(中央区鹿沼台) 対 市内在住か在勤・在学の人
定 各150人(先着順) ※希望者は直接会場へ

学ぶことは、面白い。 さがまちカレッジ

| | |
|--|---|
| <p>①カラダとココロをほぐす リラクゼーション講座 ～自分のココロに触れ、 カラダの弛め方を知る～</p> <p>時 2月14日(日) 午後1時30分～3時 会 町田市生涯学習センター(町田市原町田) 対 18歳以上=40人(抽選) 費 700円</p> | <p>④少女マンガ家としての 手塚治虫〈全3回〉</p> <p>時 2月27日(土)、3月5日(土)・ 12日(土) 午前10時30分～正午 会 相模女子大学(南区文京) 対 高校生以上 定 30人(抽選) 費 2,500円</p> |
| <p>②シネマ de オペラ〈全3回〉</p> <p>時 2月24日(水)、3月2日(水)・9日(水) 午後2時～3時30分 会 相模女子大学(南区文京) 定 70人(抽選) 費 2,500円</p> | <p>⑤こころの応急処置 ～大切な人の こころの健康のために～ 「統合失調症編」</p> <p>時 2月29日(月) 午後1時30分～4時30分 会 ソレイユさがみ 対 高校生以上 定 40人(申込順) 費 700円</p> |
| <p>③ミツバチから学ぶこと: その魅力に迫る〈全2回〉</p> <p>時 2月25日(水)、3月3日(水) 午前10時～11時30分 会 玉川大学(町田市玉川学園) 定 50人(抽選) 費 1,500円</p> | <p>申 ①1月25日②～④2月1日⑤2月25日(必着)までに、各区役所地域振興課・まちづくりセンター(橋本・本庁地域・大野南を除く)・公民館などにある申込用紙をさがまちコンソーシアム事務局(☎042-747-9038)へ ※同コンソーシアムホームページからも申し込みます。</p> |

スポレクライフ

スポーツ・レクリエーションを楽しもう

緑区区制施行5周年記念 宮ヶ瀬湖マラソン大会(一般の部)

時 2月28日(日)
受け付け 午前9時15分～9時45分に津久井馬術場(緑区鳥屋)へ
対 5kmの部=市内在住か在勤・在学の高校生以上(制限時間35分)
10kmの部=高校生以上(制限時間70分)
費 1,000円
申 1月29日(必着)までに、スポーツ課津久井地域班にある申込書(市ホームページにも掲載)を同班(☎042-684-3257)へ



銀河アリーナ

施設の教室
〒252-0229 中央区弥栄3-1-6 ☎042-776-5311

骨盤矯正(全5回)
時 2月6日～3月5日の毎週土曜日 午前10時～11時
対 18歳以上(高校生を除く)=20人(申込順) 費 3,000円
申 2月4日までに、直接か電話でサーティーフォー相模原球場(☎042-753-6930)へ

総合体育館

施設の教室・催し
〒252-0328 南区麻溝台2284-1 ☎042-748-1781

親子3B体操(全6回)
時 2月13日～3月26日の毎週土曜日(2月27日を除く) 午前10時～11時
対 2歳～4歳児とその保護者=30組(抽選) 費 1組4,000円
申 2月1日(必着)までに、往復はがき(1人1枚)に住所、氏名(ふりがな)、年齢、電話番号、「親子3B体操」と書いて、同館へ

総合体育館杯フットサル大会
時 2月14日(日) 午前9時～午後5時
対 市内の小学校5年生を中心に編成したチーム=32チーム(抽選)
※出場選手はスポーツ安全保険等に加入していること
費 1チーム3,000円
申 1月31日(必着)までに、同館にある申込書(同館ホームページにも掲載)を同館へ



さがみはらグリーンプール

施設の教室
〒252-0242 中央区横山5-11-1 ☎042-758-3151

| 教室名 | 日にち | 時間 | 対象 | 定員(申込順) | 費用 |
|----------------|--|------------------|-----------------------|---------|--------|
| 親子でそろばん | 2月6日(日) | 午後4時～5時30分 | 小学生とその保護者 | 20組 | 1組800円 |
| おためし水泳飛び込みスタート | 2月15日(月) | 午後1時30分～2時30分 | 18歳以上(高校生を除く) | 各30人 | 400円 |
| 競技力向上飛び込み(全6回) | 2月15日・29日、3月7日・21日の月曜日、3月22日(火)・29日(火) | 午前11時～午後0時30分 | | | 9,000円 |
| 絵手紙 | 2月15日(月) | 午前10時～正午 | | | 1,200円 |
| フラワーアレンジメント | 2月16日(火) | 午前10時30分～午後0時30分 | 小学生以上(小学校3年生以下は保護者同伴) | 各20人 | 3,000円 |
| はじめてのビーズアクセサリー | 2月20日(土) | 午前10時～午後1時 | | | 1,500円 |

申 開催日前日までに、直接か電話で同プールへ

相模原ギオンスタジアム

施設の教室
〒252-0335 南区下溝4169 ☎042-777-6088

| 教室名 | 日にち | 時間 | 対象 | 費用 |
|---------------------------|---------------------------------|---------------|---------------|---------------|
| 楽しく健康、筋力アップ&リラクゼーション(全8回) | 1月28日～3月31日の毎週木曜日(2月11日・25日を除く) | 午前10時～11時30分 | 50歳以上 | 4,000円 |
| 小学生サッカー(全6回) | 2月16日～3月22日の毎週火曜日 | 午後5時15分～6時15分 | 小学校3・4年生 | 1回300円 |
| スポーツ救急手当講習会～ファーストエイダーコース～ | 2月14日(日) | 午前10時30分～正午 | 18歳以上 | 2,500円 |
| 押し絵づくり～雛飾りづくり～ | 2月25日(木) | 午前11時～正午 | 18歳以上(高校生を除く) | 1,500円(材料費含む) |

定 各20人(申込順)
申 電話か、ファクス、Eメールに住所、氏名(ふりがな)、年齢、電話番号、教室名を書いて、同所(☎042-777-0161) ☒asamizo-stadium@dream.jpへ

施設の利用休止

小山公園ニュースポーツ広場
3on3バスケットボールエリア
2月1日(月)～20日(土)

整備工事のため、利用を休止します。その他のエリアは利用できます。
※工事の状況により、日程が前後する場合があります。

☎スポーツ課 ☎042-769-8288

市体育協会からののお知らせ

市体育協会 ☎042-751-5552 ☎042-751-5545
〒252-0236 中央区富士見6-6-23 けやき会館内
☒taikyo@jade.dti.ne.jp ☒http://www.jade.dti.ne.jp/~taikyo/

親子ラグビー教室
時 1月23日(土) 午前9時～正午
会 相模原ギオンフィールド
対 市内か近隣市に在住の3歳～中学生とその保護者(保護者が市内か近隣市に在勤でも可)
費 1人50円
※希望者は運動ができる服装で直接会場へ

いきいき健康ボウリング教室(全6回)
時 2月3日～3月9日の毎週水曜日 午前10時～午後1時、午後2時～5時
会 相模原パークレーンズ(中央区相模原)
対 市内在住か在勤の50歳以上
定 各42人(申込順)
費 各3,000円
申 1月25日までに、電話か、ファクスに住所、氏名、生年月日、年齢、電話番号、希望時間、「健康ボウリング」と書いて、同会場(☎042-755-1110) ☒042-755-1100)へ
※マイボール不可

スポーツセミナー「中高生をもつ保護者・指導者のためのスポーツ栄養学」
時 2月20日(土) 午前9時30分～11時30分
会 環境情報センター
対 中学生・高校生の保護者かスポーツ指導者
定 50人(申込順)
費 500円
申 電話か、Eメールに住所(在勤の場合は勤務先)、氏名(ふりがな)、年齢、電話番号、「スポーツセミナー」と書いて、同協会へ

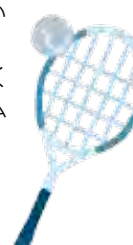
平成28年度ねんりんピック長崎大会選手選考会(弓道)
時 2月27日(土) 午前9時～正午
会 北総合体育館
対 市内在住で昭和32年4月1日以前に生まれた人
申 2月19日(必着)までに、はがきに住所、氏名(ふりがな)、生年月日、性別、電話番号、称号段位、「ねんりん弓道」と書いて、同協会へ

市民スケート選手権大会
時 2月28日(日) 午前9時30分
会 銀河アリーナ
申 2月7日までに、電話で同協会へ
※種別など詳しくは、同協会ホームページをご覧ください。

①歩くスキーを楽しむ会
②日帰りスキーを楽しむ会
時 3月6日(日)
集合 午前5時=南区合同庁舎 午前5時15分=市役所
会 ①霧ヶ峰スキー場(長野県諏訪市) ②車山高原スキー場(長野県茅野市)
対 小学生以上=各40人(抽選)
※小学生は保護者同伴
費 各9,500円(小学生6,500円)
※リフト代が別途必要。板と靴のセット・ウェアのレンタル希望者はレンタル代が別途必要
申 2月19日(必着)までに、往復はがきに全員の住所・氏名・生年月日・年齢・性別・電話番号、希望集合場所、講習希望の有無、①か②、レンタル希望者は身長・靴・服のサイズを書いて、同協会へ

グラウンド・ゴルフ大会
時 3月9日(水)〈予備日16日(水)〉 午前7時30分～午後4時
会 相模原麻溝公園スポーツ広場、相模原ギオンフィールド
対 市内在住・在勤・在学か県・市グラウンド・ゴルフ協会会員でスコアカードの記入ができる人
定 750人(抽選)
費 1,500円
申 2月5日(必着)までに、はがきに全員の住所・氏名・年齢・性別・電話番号、「グラウンド・ゴルフ大会」と書いて、市体育協会へ

あじさいカップテニストーナメント(高校生シングルス)
時 3月29日(火)～4月2日(土)
会 洲野辺公園テニス場ほか
費 1,000円
※申し込み方法など詳しくは、市テニス協会ホームページをご覧ください。



情報あ・ら・かると

お知らせ

国道129号の通行止め

塩田原交差点の歩道橋架設工事に伴い、塩田原交差点～上溝南高校前交差点が夜間通行止めとなります。

時 2月11日(祝)
午後8時30分～翌朝午前5時
(荒天時は13日(土)か14日(日)に延期)
問 道路整備課

都市計画説明会 素案の縦覧と公聴会

麻溝台・新磯野第一地区地区計画の変更説明会

時 2月7日(日) 午前10時
会 総合体育館
対 市内在住か、本案に利害関係がある人
※希望者は直接会場へ
素案の縦覧・公述申し出

時 2月8日(月)～22日(月)
午前8時30分～午後5時15分
※土・日曜日、祝日等を除く
会 都市計画課

公述人資格 市内在住か、本案に利害関係がある人

定 10人程度(抽選)
※公述申し出は郵送でも可。詳しくは、お問い合わせください。

公聴会
時 3月16日(水) 午後7時
会 総合学習センター

※傍聴希望者は直接会場へ
※公述申し出がない場合、公聴会は中止
問 都市計画課

納期限は 2月1日(月)

- ▶市・県民税 第4期
- ▶国民健康保険税 第8期

※コンビニエンスストアでも納付できます

納税は便利な口座振替で

甲 金融機関の窓口へ

国民保護共同実動訓練 テロ対応訓練公開

訓練に伴う騒音などにご理解とご協力をお願いします。

時 1月26日(火) 午前10時～午後1時
会 淵野辺公園★、サーティーフォー相模原球場、弥栄中学校、北里大学病院(南区北里)など

★当日、スケート場(午後6時まで)、トレーニング室(全日)などの利用はできません。
※詳しくは、県ホームページをご覧ください。

問 県危機管理対策課(☎045-210-3465)

2月からひばり放送の夕方の チャイムが午後5時に鳴ります

| 期間 | チャイムの時刻 |
|--------|---------|
| 2月～10月 | 正午と午後5時 |
| 11月～1月 | 正午と午後4時 |

問 緊急対策課

マイナンバー制度に便乗した不正な 勧誘や個人情報の取得にご注意を

「あなたの名前やマイナンバーを貸してほしい」という依頼は、マイナンバー制度を悪用した詐欺の手口です。不審な電話、手紙などに十分注意してください。

問 生活安全課

市広域交流拠点整備計画 検討委員会

整備計画答申素案について
時 1月29日(金) 午後7時
会 ソレイユさがみセミナールーム1

問 リニア駅周辺まちづくり課
同委員会相模原駅周辺地区小委員会

相模原駅周辺地区の整備計画について
時 1月18日(月) 午後7時
会 市役所第2別館第3委員会室

問 相模原駅周辺まちづくり課
…………… 共 …………… 通 ……………

定 各10人(抽選)
※傍聴希望者は、当日午後6時45分までに直接会場へ

※審議内容により非公開になる場合あり

2月1日までに償却資産の申告を

時 平成28年1月1日現在、事業に使用するための資産(建物や、軽自動車税・自動車税の課税対象車両など、一定の事業用資産を除く)を市内に所有している個人・法人

受付窓口 資産税課、緑・南市税事務所、城山・津久井・相模湖・藤野まちづくりセンター

※新規に事業を始めた人や、申告書を受け取っていない人は資産税課へ
※資産が所在する区ごとに申告書を作成・申告してください。

問 資産税課

都市計画審議会

○横山南部3・5丁目地区地区計画に関する都市計画の決定

○都市計画道路3・4・1号下九沢淵野辺線の変更(一部区間廃止)と関連する都市計画道路の決定

○都市計画道路3・4・6号宮上横山線の変更(一部区間廃止)と関連する都市計画道路の変更

○第7回線引き全市民直し

時 2月3日(水) 午後2時

会 産業会館

定 10人(抽選)

※傍聴希望者は、当日午後1時45分までに直接会場へ

※審議内容により非公開になる場合あり
問 都市計画課

犬のしつけ方教室

講義とモデル犬を使った実演

時 3月12日(土) 午後2時～4時

会 麻布大学(中央区淵野辺)

対 市内在住の人(未成年者は20歳以上の同伴者が必要)

定 30組(抽選。1組4人まで)

申 2月15日(必着)までに、往復はがきかEメールに代表者の住所・氏名・電話番号、参加人数、全員の氏名、相談したいテーマ(無駄ぼえ、飛び付き、拾い食い、かみつぎ、その他のうち1つ)を書いて、生活衛生課(〒252-5277 中央区中央2-11-15 ☎seikatsueisei@city.sagamihara.kanagawa.jp ☎042-769-8347)へ

※愛犬の同伴は不可

子犬・子猫の譲渡会と 飼い方などの相談

譲渡会

時 2月7日(日) 午後1時～1時30分
(雨天決行)

対 市内在住の20歳以上で①譲りたい人 ②欲しい人

①子犬・子猫は生後約2～5カ月で、1週間前までに市獣医師会所属の動物病院で健康チェックと駆虫(実費負担あり)を受けてください。②印鑑と健康保険証などの住所・氏名を証明できる書類、2,000円(マイクロチップ代・装着費用。動物病院での登録費用などは別途)が必要
※希望者は、開始時間までに直接会場へ
飼い方などの相談

時 2月7日(日) 午後1時30分～2時

対 当日、譲渡会で子犬・子猫を譲り受けた人
…………… 共 …………… 通 ……………

会 衛生研究所の北側に隣接する建物(中央区富士見1-3-41)
※愛犬・愛猫の同伴は不可

問 市獣医師会譲渡会事務局(カイ動物病院院内 ☎042-755-4877)か生活衛生課

分譲マンション無料相談

時 2月1日(月) 午後1時30分～4時30分

会 中央区役所市民相談室

対 市内の分譲マンションか分譲型団地に住んでいる人=3組(申込順)

申 1月27日までに、電話で建築指導課(☎042-769-8252)へ

検定試験

①販売士検定1級～3級

時 2月17日(水)

会 産業会館

費 1級7,710円、2級5,660円、3級4,120円

②日商簿記検定2級・3級

時 2月28日(日)

会 桜美林大学プラネット淵野辺キャンパス(中央区淵野辺)、相模女子大学(南区文京)

費 2級4,630円、3級2,570円
…………… 共 …………… 通 ……………

申 1月①18日～22日②25日～29日に直接か、1月①21日②27日までにインターネットで、相模原商工会議所共済検

定課(☎042-753-8134)へ

1・2月 施設の 催し・講座

※会場・問い合わせは原則各施設です

ユニコムプラザさがみはら ☎042-701-4370

オーサズカフェ

科学技術と生命倫理

生命倫理の観点から考える、代理出産、精子バンク、死後生殖などについて

時 1月23日(土) 午後2時～3時

※希望者は直接会場へ

さがみはら国際交流ラウンジ ☎042-750-4150

研修会

災害時外国人支援活動での避難所とは?

避難所での外国人支援について

時 1月24日(日) 午前10時～正午

定 20人(申込順)

申 1月22日までに、電話で同ラウンジへ

ソレイユさがみ ☎042-775-1775

①であいのサロン

おしゃべりをする気楽な交流の場

時 2月8日(月) 午前10時～正午

②シングルマザーのための未来を変える講座

ファイナンシャルプランナーとキャリアアコンサルタントによる、価値観の掘り起こしと自分探し

時 2月14日(日) 午後1時～4時 対 女性

③子育ておしゃべりサロン

自分らしい子育てを見つける場

時 2月15日(月) 午前10時30分～正午

対 1歳未満の初めての子どもとその保護者

④男の腕まくり～旨い!が楽しい～

中華丼、キノコとちりめんじゃこのガーリック炒め、みそ汁

時 2月20日(土) 午前10時～午後1時

対 男性 費 550円

⑤医療・介護に携わっている人のための

ご機嫌な働き方(全2回)

講義とワークショップ

時 2月20日(土)・28日(日) 午前10時～正午

対 女性
…………… 共 …………… 通 ……………

定 ①30人②10人③10組④24人⑤20人(申込順)

※未就学児(2歳以上)の保育あり(要予約)
申 直接か電話、ファクスに氏名(ふりがな)、電話番号、保育希望の有無、催し名を書いて、同所(☎042-775-1776)へ

福祉講座 現代の葬送

時 2月13日(土) 午後2時～4時

会 光が丘公民館

講 中村清貴さん(1級葬祭ディレクター)

定 120人(申込順)

※未就学児(2歳以上)の保育あり(要予約)

申 直接か電話、ファクスに氏名(ふりがな)、電話番号、保育希望の有無、「福祉講座」と書いて、光が丘地区社会福祉協議会(☎042-756-1150 ☎042-756-1398)へ

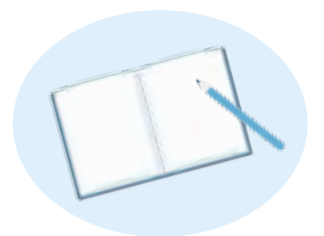
イクメン・カジダンフォトコンテスト 2015入賞作品・応募作品展示

時 1月18日(月)～2月15日(月)

午前9時～午後10時

休所日 1月25日(月)

イクメン賞グランプリ
「落ちつくじいじの
背中と匂い」
南 芽生さん



福祉有償運送運営協議会

NPO法人が登録申請をする際の移動困難者の輸送の必要性や条件などを協議
時2月5日(金)午前10時~11時
会ウェルネスさがみはら7階視聴覚室
 ※傍聴希望者は直接会場へ
関障害福祉サービス課

募集

さがみはら北の丘センター ミニフリーマーケット出店者

時2月28日(日)、3月20日(祝)
午前9時~午後4時
関市内在住か在勤の人
定各7組(抽選)
 ※1組1区画(約3m×2m)
費各1,000円
申1月22日(必着)までに、往復はがき(各1組1枚)に住所、氏名(ふりがな)、電話番号、販売品目、希望日、駐車場使用希望の有無、「フリーマーケット出店」と書いて、同センター(〒252-0134 緑区下九沢2071-1 ☎042-773-5570)へ
 ※団体・業者の出店、食品類・生き物・手作品などは販売不可。詳しくはお問い合わせください。

雑誌スポンサー

図書館の雑誌購入費用を負担し、雑誌カバーの表紙や裏表紙、雑誌書架に広告を掲出する企業や団体
期間4月から1年間
関企業、商店、法人などの団体(個人不可)

| 掲出場所 | 電話番号 |
|---------------|--------------|
| 市立図書館(中央区鹿沼台) | 042-754-3604 |
| 相模大野図書館 | 042-749-2244 |
| 橋本図書館 | 042-770-6600 |

申2月26日(必着)までに、各図書館の窓口にある申込書(図書館ホームページにも掲載)に広告案を添付し、掲出を希望する図書館へ
 ※詳しくは図書館のホームページをご覧ください。

ミニアートギャラリー (総合学習センター内) 作品展示希望団体

絵画、書、版画、手芸、写真など
申1月31日(必着)までに、総合学習センターにある申込書を直接か郵送で同センター(〒252-0239 中央区中央3-12-10 ☎042-756-3443)へ

写真で相模原を記録しよう

市民桜まつりで展示する、市内の自然や街並みなどを写した作品
関平成27年中に撮影したキャビネ判か2L判のカラー・白黒写真
 ※応募は1人10点まで。額入り不可
申1月31日(必着)までに、住所、氏名、電話番号、題名、撮影年月日・場所、コメントを書いた紙を裏に貼った作品を、直接か郵送で、写真で相模原を記録する会の石井 肇さん(〒252-0202 中央区淵野辺本町2-2-18 ☎042-753-2769)へ

イベント

あじさい会館の催し

市老人クラブ連合会作品展
 絵画・書道・手芸・文芸・写真・陶芸など
時1月21日(木)~25日(月)
 午前9時~午後4時
 (25日は午後2時まで)
関同会事務局(高齢者支援課内)
あじさい大学 学生交流発表会
 民謡・詩吟・コーラスを学ぶ学生が、学習の成果を披露
時2月5日(金)
 午前9時30分~午後4時30分
 ※観覧希望者は直接会場へ
関高齢者支援課

さが丸café 子どもとのふれあい「科学技術」編

おもちゃの修理や理科実験などを通じ、子どもたちの育成活動を行う団体と交流
時1月27日(水)午後2時~4時
会さがみはら市民活動サポートセンター
関退職後、経験や技術をNPOや市民活動に生かしたい人
定20人(申込順)

費200円
申1月26日までに、電話か、ファクス、Eメールに住所、氏名、電話番号、「さが丸café」と書いて、同センター(☎FAX 042-755-5790 ✉sagami.sapo sen@iris.ocn.ne.jp)へ

♪♪♪ 街かどコンサート ♪♪♪

フルート演奏。曲目は「泣かせたまえ」ほか
時1月28日(木)午後0時20分~0時50分
会市役所本館1階ロビー
 ※希望者は直接会場へ
関文化振興課

講演・講座

日赤救急法救急員養成講習会 (全3回)

AEDを用いた心肺蘇生や止血法など
時2月20日(土)・27日(土)・28日(日)
 午前9時~午後5時
会あじさい会館
関市内在住か在勤・在学の15歳以上
定40人(抽選)
費3,200円
申1月29日(必着)までに、往復はがきに住所、氏名(ふりがな)、生年月日、性別、職業、電話番号、「日赤救急法」と書いて、日赤相模原市地区本部(地域福祉課内 〒252-5277 中央区中央2-11-15 ☎042-769-9222)へ
 ※最終日の検定合格者は、日赤救急法救急員に認定されます。

市民公開講座 心に寄り添う傾聴を学ぶ

時3月5日(土)午後1時30分~3時15分
会特別養護老人ホームはあとびあ(中央区清新)
関傾聴ボランティアに関心がある人
定60人(抽選)
費300円
申2月20日(必着)までに、往復はがきに住所、氏名、電話番号、「心に寄り添う傾聴を学ぶ」と書いて、傾聴ボランティアの会相模原(〒252-0236 中央区富士見6-1-20 あじさい会館中央ボランティアセンター内)へ
関同会の瀧川さん(☎070-5014-8311)

パソコン・タブレット無料体験会

| 体験会 | 日にち | 時間 |
|-------|----------|------------------------|
| パソコン | 1月22日(金) | 午前9時30分~午後4時20分(1回50分) |
| タブレット | 1月27日(水) | |
| | 2月5日(金) | |

会産業会館
対初心者
定各12人(申込順)
申同館ホームページからか、電話で同館(☎042-704-9888)へ
 ※時間が選べる有料講座も随時受け付け

公開講座 失語症の正しい理解と接し方の実践講座

講演や、失語症当事者と言語聴覚士による対談、会話技術の体験
時2月13日(土)午後1時30分~4時
会市民会館第2大会議室
定70人(先着順)
 ※希望者は直接会場へ
関市障害児者福祉団体連絡協議会(れんきょう) ☎042-755-5282

目の不自由な人の パソコン体験講座

音声ソフトなどを使った情報入手方法
時2月28日(日)午後1時30分~4時30分
会総合学習センター
関市内在住で視覚に障害のある人とその家族
定5組(申込順)
申2月17日までに、電話で同センター(☎042-756-3443)へ

子育て広場たんとう 子育て支援者養成講座「きほんのき」(全2回)

時2月16日(火)・23日(火)
 午前10時~正午
会ユニコムプラザさがみはら
関子育て支援をしている人や学びたい人
定35人(申込順)
 ※電話・Eメールの着信時間順に受け付け
申電話か、Eメールに住所、氏名(ふりがな)、携帯電話番号、「きほんのき」と書いて、子育て親育ち応援団With.cfc(☎080-5431-0971 ✉tant-with.cfc-0209@ezweb.ne.jp)へ

確定申告はお早めに

国税庁ホームページのご利用を

確定申告書は、国税庁ホームページの「確定申告書等作成コーナー」でも作成できます。詳しくは同庁ホームページをご覧ください。

※所得税の確定申告(2月16日~3月15日)について詳しくは、本紙2月1日号でお知らせします。
 ※確定申告書の配布場所、医療費控除など、確定申告について詳しくはお問い合わせください。

申告書などの作成指導会場 ※車での来場はご遠慮ください。

| 会場 | 日にち | 時間 | 対象 |
|--------------|------------------|-----------------|--------------------|
| ①相模原税務署 | 2月8日(月)~3月15日(火) | 午前9時~午後5時 | どなたでも |
| ②県高相合同庁舎 | 1月28日(木)~2月4日(木) | 午前9時30分~午後3時30分 | 小規模納税者・年金受給者・給与所得者 |
| ③サン・エールさがみはら | 2月5日(金)~12日(金) | | |

※土・日曜日、祝日等を除く(①2月21日(日)・28日(日)は実施)
 ※希望者は、申告に必要な書類(源泉徴収票など)、印鑑、電卓、筆記用具などを持って、直接会場へ

関相模原税務署 ☎042-756-8211

市民税・県民税申告書の送付

平成28年度市民税・県民税申告書は2月上旬に発送します。なお、昨年度、確定申告不要制度により所得税の確定申告をせず、市民税・県民税を申告した人にも発送します。

関市民税課 ☎042-769-8221

読者のひろば

(敬称略)

催し 費用の記載がない場合は無料です。

- さがみ美術展(会員展) 市美術協会会員の作品を展示 1月19日(火)まで 午前10時~午後6時(19日は午後4時まで)、相模原市民ギャラリー 関阿部(☎042-751-7030)
- ニッコールクラブ相模原支部写真展 1月21日(木)~25日(月)午前10時~午後6時(21日は正午から、25日は午後4時まで)、相模原市民ギャラリー 関伊藤(☎042-751-2034)
- ZOKEI展 東京造形大学卒業制作・大学院修了制作の展示 1月23日(土)・24日(日)午前10時~午後5時、東京造形大学(八王子市宇津貫町) 関同大学(☎042-637-8111)
- 津久井つくしんぼ♪社交ダンス初心者無料講習会(全10回) 1月27日~3月30日の毎週水曜日 午後1時30分~3時(1月27日は午後1時から)、津久井中央公民館。対象は60歳以上の未経験者。定員20人(申込順)。費用500円 申電話で大城(☎090-1734-9719)へ

●クラリネットアンサンブル演奏会 曲目は「サウンド・オブ・ミュージックメドレー」ほか 1月30日(土)午後0時30分~1時30分、市民健康文化センター 関比企(☎090-2601-9295)

●教育文化講演会~創造性のある人間を育むために~ 1月30日(土)午後3時~4時30分、相模原教育会館(中央区富士見)。講師は横内謙介さん(演出家)。定員100人(申込順) 申電話で同館(☎042-758-2190)へ

仲間

会費などは個別にお問い合わせください。

●太極拳 毎月第1・第2・第3金曜日午後1時30分、緑区合同庁舎。初心者歓迎、見学・体験可 関足立(☎042-703-8045)

●空手道 毎週金曜日午後7時、新町中学校体育館。対象は小学生以上。初心者歓迎 関林間鍼灸整骨院(☎042-741-7444)

●源氏物語 毎月第2・第4金曜日午前10時、市民会館。見学可 関館入(☎090-2905-6996)

●ソーシャルダンス 毎週金曜日午後8時、上溝公民館ほか 関井上(☎080-5186-3237)

▶掲載の申込方法は毎月1日号でお知らせします



2016年 平成28年

広報 さがみはら

1/15

No.0070

毎月15日発行



みどり



緑区イメージキャラクター「ミウル」

区版

区の人口・世帯

人口 175,632人 (15減)
男 88,549人 / 女 87,083人

世帯数 74,217世帯 (23増)
国勢調査の結果を集計中のため、平成27年9月1日現在を掲載。()は8月との増減

発行/相模原市 編集/緑区役所区政策課
〒252-5177 相模原市緑区西橋本5-3-21
緑区合同庁舎内
☎042-775-8802

<http://www.city.sagamihara.kanagawa.jp/midoriku/>

伝統を後世へ 大しめ縄づくり

伝統を後世に残したい――。

40年以上続く大しめ縄づくりを次世代へ引き継ぐため、平成26年に地域の皆さんが「川尻八幡宮注連縄作り保存会」を発足させました。

保存会には、昔からの住人だけでなく、新たに引っ越してきた人も加わり、談笑が飛び交う作業風景からは、地域交流にも一役買っていることがうかがえます。

試行錯誤しながら、みんなで協力して、9本のしめ縄を編み上げました。



わらで作った3本の縄を1本に編み上げます



鎌倉の鶴岡八幡宮に飾られているしめ縄



わらをきれいに整えます



田植え作業に取り組む保存会のメンバーたち



川尻八幡宮注連縄作り保存会
会長 小林徳安さん

これまでしめ縄づくりを担ってきた氏子の皆さんに作り方を教わりながら、取り組んでいます。稲作りは初めての挑戦でしたが、なかなか良いものができたと満足しています。若い人や女性も参加してくれるような会をめざして、これからも活動していきたいと思ひます。



材料となるわらは、今まで近くの農家から頂いていましたが、昨年は保存会が田植えから行い、自分たちの手で育てた稲を使用しました。

実を付ける前に刈り取った稲は、たたいて柔らかくし、くずなどを取り除ききれいにしてから、縄にしていきます。

縄は、飾る場所によって、長さや太さが異なり、長いものだと7mにもなるため、編むのもひと苦労。みんなで呼吸を合わせながら、少しずつ編んでいきます。

出来上がったしめ縄は、以前川尻八幡宮と鎌倉の鶴岡八幡宮の宮司を同じ人が兼任していた縁で、鶴岡八幡宮とJR鎌倉駅にも飾られています。

☎緑区役所区政策課 ☎042-775-8802

緑区区制施行 5周年記念事業

第3回 緑区いいね! グランプリ写真を募集

募集テーマは「緑区の橋」

見た人が思わず「いいね!」と言ってしまうような、緑区各所に点在する湖や河川、渓谷等に架かる橋の写真を募集します。応募作品は、投票期間中にミウル公式ホームページに掲載します。投票数が多かった作品には、すてきな賞品を贈呈します。

応募締め切り 2月17日 午後5時

応募方法など詳しくは [緑区いいね](#)

検索



緑区 Short フィルムフェスティバル 6th 上映会を開催

緑区の魅力が詰まった感性きらめく短編映像作品を上映します。来場者による緑区民賞の投票もあります。緑区を映像で堪能してみませんか。

時 2月6日(土) 午後1時30分～6時(予定)

会 社のホールはしもと多目的室 ※希望者は直接会場へ



※詳しくは、緑区ホームページをご覧になるか、お問い合わせください。

☎緑区魅力づくり事業実行委員会事務局(緑区役所地域振興課内) ☎042-775-8801



緑区のイベント情報や地域の話題などを、「ミウル」が紹介中!



LINE「ミウル」
ID: @miuru



Twitterアカウント「ミウル」
@miuru_midori



Facebookページ「ミウル」
<https://www.facebook.com/miuru.midori>



2016年 平成28年

広報 さがみはら

1/15

No.0070

毎月15日発行

ちゅうおう 区版

http://www.city.sagamihara.kanagawa.jp/chuoku/

区の人口・世帯

人口 **270,587** 人 (115増)
 男 136,714人 / 女 133,873人

世帯数 **118,755** 世帯 (86増)
 国勢調査の結果を集計中のため、平成27年9月1日現在を掲載。()は8月との増減

発行 / 相模原市 編集 / 中央区役所区政策課
 〒252-5277 相模原市中央区中央2-11-15
 市役所本庁舎内
 ☎042-769-9802

子どもたちが主役！安全・安心と夢・希望のまち

平成26年8月にスタートした「中央区安全・安心と夢・希望のプロジェクト」では、ボランティアとして参加している29人の実行委員の皆さんが中心となって、さまざまな活動を行っています。このプロジェクトを進める実行委員会は、「防犯・交通安全」「福祉・健康」「文化・教育・スポーツ」「商業・イベント」「広報宣伝」のテーマごとに活動しています。今回は「未来を担う子どもたち」が主役の活動について紹介します。



中央区セーフティーリーダーを任命！

小学生自らが模範となって交通安全・防犯活動を行う「セーフティーリーダー」の任命式を、昨年12月12日に光が丘小学校で行いました。当日は小学校3～5年生38人を対象に、相模原警察署長と中央区長の連名による任命書とリーダーの証しのヘルメットを手渡しました。



がんばるぞー！



セーフティーリーダーが声を掛け、交通ルールを守ることによって子どもたちの交通事故が少しでも減ることを願っています。



防犯・交通安全プロジェクト班の皆さん

セーフティーリーダーの活動とは？

活動内容

- ◆ 自転車に乗る時にヘルメットを着用
- ◆ 交通事故防止キャンペーンへの協力
- ◆ 交通事故・犯罪防止の事業での、自転車の模範運転、犯罪者から身を守る模範演技などへの協力
- ◆ 交通安全・防犯教室への参加

☎防犯・交通安全プロジェクト事務局 (中央区役所地域振興課本庁地域まちづくりセンター内)
 ☎042-707-7049



ボーイズ39

第2期メンバー募集！

小学生～高校生の男子で構成する、中央区を応援するグループ「中央区さくら咲くボーイズ39(さんじゅうきゅう)」の第2期メンバーを募集します。

第1期では、中央区の魅力を感じながら、中央区に関するイベントに登場して、「中央区の歌」の合唱やダンスを披露したり、FM HOT 839(エフエムさがみ)「大好き！中央区」に出演したりするなど、中央区の魅力をPRしてきました。

中央区の歴史や行事・文化に親しみ、その魅力を発信する活動に参加しませんか。



応募資格

- 中央区に在住か在学の小学校1年生～高校2年生で、タレント等の専属契約がない男子(小学生の場合は活動に保護者が同伴できること)
- 任期 4月～29年3月(更新あり)
- ☑ 15人程度(選考) ※書類審査合格者は面接あり
- ☑ 2月12日(消印有効)までに、中央区役所区政策課、中央区内の各まちづくりセンター・公民館にある応募用紙(中央区ホームページにも掲載)を、直接か郵送で中央区安全・安心と夢・希望のプロジェクト広報宣伝部事務局(中央区役所区政策課内 ☎042-769-9802)へ

2月1日から 大野北地区コミュニティバスの運行内容が変わります

みんなで乗って継続を！



平成26年2月から実証運行中の大野北地区コミュニティバスは、地域の皆さんがより利用しやすくなるよう上矢部方面から淵野辺駅までの運行時間を短縮するなど、運行ルートと運行時刻の一部を変更します。運行を継続するには、「1便あたり10人以上の

利用」などの条件を満たす必要があります。身近な交通手段の維持のためにも、ぜひコミュニティバスを利用しましょう。
 ※運行ルートと運行時刻については、市ホームページをご覧ください。

☎042-769-8249



地域の元気

田名地区

～歴史カルタによる地域伝統の継承～

田名カルタ会では、地域の伝統を後世に継承することを目的として、史跡や伝統芸能などを子どもたちに絵にしてもらい、それをもとに田名歴史カルタとマップを作成しました。

作成した歴史カルタなどは、地域を知ってもらうことの一助となるよう、地域の小・中学校や公民館、福祉施設などに配布しています。

昨年11月27日には田名北小学校で、田名カルタ会の会員や地域の人たちを講師として田名歴史カルタや紙芝居を用いた学習会を開催し、子どもたちは地域の方言や史跡などを楽しく学びました。



☎042-761-0056



まちづくりに若いチカラ



清新中学校

清新中学校では、「歌が好き」「歌で学校を明るくしたい」という有志の生徒による「昼休み合唱団」が活動しています。今年度は約100人の生徒が参加し、毎週水曜日の昼休みに練習し、「さがみ風っ子文化祭 小・中学校音楽発表会」に初めて参加しました。

また、昨年8月に近隣の特別養護老人ホーム「はあとぴあ」を訪問し、コンサートを行いました。コンサートの最後は、入所者の皆さんと一緒に「ふるさと」を大合唱しました。参加した3年生の高澤さんは「コンサートをととても喜んで、歌で笑顔になってくれたのでうれしかったです。今後も後輩に活動を続けていってほしいです」と話していました。



練習の成果を披露しました



昼休み合唱団の浜野さん、金井さん、高澤さん(左から)

☎042-754-9443

FM HOT 839(エフエムさがみ)で中央区の魅力をオンエア！



大好き！中央区 次回の放送日 1月28日(木)午後7時～8時(再放送 2月2日(火)午後11時～12時)
 はみだし中央区 次回の放送日 2月 5日(金)午後1時～1時30分

☎042-769-9802

中央区内のイベント情報や地域の話題などを発信中です！



Facebookページ「相模原市中央区」
<https://www.facebook.com/sagamihara.chuoku>



はみだし中央区★ ●今年、中央区で成人式を迎えたのは3区の中で1番多い約3,000人です。新成人の皆さん、おめでとう！

2016年 平成28年

広報 さがみはら

1/15

No.0070

毎月15日発行



みなみ 区版

http://www.city.sagamihara.kanagawa.jp/minamiku/

区の人口・世帯

人口 **277,665** 人 (52増)
 男 137,406人/女 140,259人

世帯数 **126,674** 世帯 (78増)
 国勢調査の結果を集計中のため、平成27年9月1日現在を掲載。()は8月との増減

発行/相模原市 編集/南区役所区政策課
 〒252-0377 相模原市南区相模大野5-31-1
 南区合同庁舎内
 ☎042-749-2134

南区区制施行5周年記念

魅力再発見!

平成27年度

南区私のイチ押し写真 受賞作品発表

南区に関わる人たちから「南区」をテーマに作品を募集したところ、44人の皆さんから76点の応募があり、ユニコムプラザさがみはらで11月5日～15日に写真展などを開催しました。写真展では、南区在住の写真家・高橋ざいさんの審査により決定した「イチ押し写真大賞」と南区各地区の「地区優秀賞」を発表しました。また最終日には、写真展の来場者による一般投票で「魅力再発見賞」が決定しました。

※全応募作品は、南区ホームページでご覧になれます。

イチ押し写真大賞



「八景の棚一春」 坂上和正さん

講評 八景の棚(麻溝地区)の風景が実に美しく収められました。桜の古木を手前に引き付け、その懐に遠景を取り込んだあたりは、随分手慣れた感じがします。時季も天候も良い条件に恵まれ、良い作品に仕上がりました。

高橋さんからのメッセージ

応募作品は、それぞれ各地区の特徴・特質が上手に表現された優れたものが多く見られました。応募総数76点の中から各地区で優秀賞を1点、全体から最優秀賞1点の計8点を選出しましたが、それぞれに力量があり入賞作品8点を決定するのは至難の業でした。惜しくも入賞を逃された人も十分な実力を持っています。次回も挑戦して、写真展を盛り上げていただきたいです。



高橋さんによる写真講評会

魅力再発見賞

「光景」 秋葉征勝さん 相武台中学校

本人コメント 台風が通過した翌日に撮影しました。逆さ富士ならぬ逆さ校舎はいかがでしょうか。



地区優秀賞(7作品)

★撮影したポイント★



麻溝 ①相模原麻溝公園



「明るい未来」 長谷川重男さん

講評 ひと目見た時「ダイヤモンド富士」を連想しました。このタイミングで撮影するには、普段から季節や時間を考え、情報収集をしていることなのでしょう。構図もシンメトリー(対称)で大胆な表現となりました。

大野中 ②木もれびの森



「光のシンフォニー」 諏訪一紀さん

講評 木もれびの森の朝、立ち込める霧に朝日が差し込み、オレンジの光が生まれました。木立ちのシルエットも画面を引き締めています。カメラの露出も上手にコントロールされていて、技量がうかがえます。

大野南 ③相模女子大学



「競演」 荻原啓二さん

講評 相模女子大学の校内とのことですが、白とピンクの桜の花が青空を背景として大変美しく表現されています。画面手前から奥まで、ピントもしっかりと見て見る者に心地よさを与えてくれます。

新磯 ④新戸スポーツ広場



「最高潮」 和泉勝雄さん

講評 新磯地区といえば昔からの伝統行事の大凧ですね。凧を背景に若者が踊る姿は勇ましささを感じます。シャッターチャンスも良く、バランスの良い配置となっています。

相武台 ⑤相模原看護専門学校前



「雨のお土産」 納谷房子さん

講評 街中の舗道に雨上がりの水たまり。そこに映った街路樹を主題として取り上げています。遠景も入れ込み、街の様子を示したところも細かい気遣いです。この場を通り過ぎず、気付いたことが素晴らしいです。

相模台 ⑥小田急相模原駅北口デッキ



「家路」 轟 廣敏さん

講評 お勤めの帰り道に撮影されたのでしょうか。カメラをいつも持っているということだけでも素晴らしいです。「たそがれ時」を広角レンズで空も取り入れたワイドフレームで写したのが成功の秘訣でしょう。

東林 ⑦東林間駅前



「躍動」 漆山晃輔さん

講評 東林地区では、昨年も阿波踊りが入賞していますが、今回も同様の結果となりました。しかし、良いものは良いということです。踊り手の熱気や祭りにかける意気込みが伝わってきそうです。

南区役所地域振興課 ☎042-749-2135



ウェルネス通信



1/15

発行 相模原市 〒252-5277 相模原市中央区中央2丁目11番15号 ホームページ <http://www.city.sagamihara.kanagawa.jp/> 編集 総務局渉外部広聴広報課 ☎042-769-8200

●会場や申込先については下記をご覧ください

子どもとお父さん、お母さんのための教室

※母子健康手帳と筆記用具を持参してください。

離乳食教室(モグモグ編)

中期以降の離乳食の講習、試食、相談会

| 日にち | 時間 | 会場 | 申込 |
|----------|------------|----|----|
| 2月 3日(水) | 午後1時～2時15分 | 南 | ⑮ |
| 2月23日(火) | 午後2時45分～4時 | ウ | |
| 2月29日(月) | ～4時 | 緑 | |

対平成27年5月～6月生まれの初めての子の保護者とその家族
定各15人(申込順。調整あり)

親子で歯っぴい ちゃれんじ大作戦!

虫歯予防の秘けつや歯磨きの裏技実演

| 日にち | 会場 | 定員(申込順) | 申込 |
|----------|----|---------|----|
| 2月 3日(水) | 南 | 各20組 | ⑮ |
| 2月15日(月) | | | |
| 2月 5日(金) | ウ | 30組 | |
| 2月23日(火) | | | |
| 2月29日(月) | 緑 | | |

時午前10時～11時30分
対26年12月～27年4月生まれの乳幼児とその家族

ぴよぴよサロン

約2,000g未満で生まれたか、運動発達が緩やかな乳幼児とその家族の交流サロン

| 日にち | 時間 | 会場 | 申込 |
|----------|-----------|----|----|
| 2月 5日(金) | 午前10時～11時 | 南 | ⑨ |
| 2月12日(金) | | ウ | ⑧ |
| 2月26日(金) | | 緑 | ⑦ |

対乳幼児とその家族
※希望者は直接会場へ。初めての人は申し込みが必要



産後ママのエクササイズ

産後の日常生活に取り入れることができる運動体験

時2月25日(木)午前10時～正午
会ウ

対生後4～6カ月の乳児とその母親(初めての人優先) ※保育なし
定20組(申込順) 申⑧

ハローマザークラス(全2回)

妊娠、出産、育児に関する知識・技術の習得と仲間づくり

| 日にち | 時間 | 会場 |
|----------------|------------|----|
| 3月2日(水)・9日(水) | 午後1時30分～4時 | 南 |
| 3月5日(土)・12日(土) | | 緑 |

対妊娠16週以降の初めて出産する人とその家族
定緑のみ60組(申込順)
申2月25日までに⑮

ふれあい親子サロン

保健師、保育士らによる健康・育児相談、身体計測、親子遊びの紹介

時午前10時～11時15分
対乳幼児とその保護者
※希望者は直接会場へ
定⑦⑧⑨

| 日にち | 会場ほか |
|----------|-----------|
| 2月 2日(水) | 向陽☉、大野南☉ |
| 2月 3日(木) | 大野台☉ |
| 2月 4日(金) | 新磯☉、鹿島台☉ |
| 2月 5日(土) | 上溝南☉、星が丘☉ |
| 2月 9日(火) | 藤、清新☉ |
| 2月10日(水) | 津 |
| 2月12日(金) | 大島☉、橋本☉ |

☉こどもセンター
●栄養士による栄養相談もあり

相談

| 相談名(相談員) | 日にち | 時間 | 会場 | 申込 | 内容・定員・問い合わせなど |
|---------------------------|---------------|----------------------|----|-------------|---|
| 健康相談 電話相談(保健師) | 月～金曜日 | 午前8時30分～午後5時(祝日等を除く) | 緑 | ⑮ | 健康や育児の相談 ※希望者は直接会場へ(電話相談も可) ※津湖藤城は来庁相談のみ 定⑦⑧⑨ |
| | 月・木曜日 | | 津 | | |
| | 火曜日 | | 湖 | | |
| | 水曜日 | | 藤 | | |
| | 金曜日 | | 城 | | |
| 生活習慣改善相談(保健師・栄養士・健康運動指導士) | 2月 3日(水) | 午前9時～10時30分 | 緑 | ⑦ | 生活習慣病予防のための個別相談や各種測定 定各5人(申込順) |
| | 2月12日(金) | | 南 | ⑨ | |
| 栄養相談(栄養士) | 2月15日(月) | 午前9時～11時30分 | ウ | ⑧ | 食事の相談 持ち物 母子健康手帳か、健康手帳(持っている人) |
| | 2月17日(水) | 午後1時～3時30分 | 南 | ⑨ | |
| | 2月19日(金) | 午前9時～11時30分 | 緑 | ⑦ | |
| 健康チェック～19歳から39歳のあなたへ～ | 2月17日(水) | 午前9時～10時 | ウ | ⑤ | 診察、基本検査(身体測定、尿・血液検査、胸部X線、心電図)と保健指導 定40人(申込順) 費4,860円 ※健康診断書の発行や労働安全衛生法に基づく定期健診等は行いません。 |
| 不妊・不育専門相談 | 2月 9日(火) | 電話相談 | 時 | 午前9時～11時30分 | 定⑥ |
| | | 面接相談 | 会 | 午後1時～3時30分 | 申2月8日までに⑥ |
| 電話歯科相談(歯科医) | 月～金曜日(祝日等を除く) | 午前9時～11時 | | | 口の健康に関する相談 ※健診等により歯科医師が不在の場合もあります。 定健康企画課 ☎042-769-8344 |
| 歯科健康相談(歯科衛生士) | 2月10日(水) | 午前9時30分～11時30分 | 緑 | ⑥ | ブラッシング方法など歯のお手入れに関する相談や、すぐに測れるお口の元気度チェック |
| | 2月19日(金) | | 南 | | |
| かんがる～歯科健診(歯科医) | | | 会 | 緑ウ南藤 | ⑥ ※日程はお問い合わせください。 |
| HIV(エイズ)等の検査・相談 | 火曜日 | 午前9時～11時 | ウ | ④ | HIV(エイズ)、性器クラミジア、梅毒に関する検査・相談(無料。匿名) 定各12人(申込順) |
| | 2月13日(土) | 午後2時～4時 | 橋 | | |
| 高齢者認知症相談 | 2月 9日(火) | 午前10時～正午 | ウ | ② | 専門医による認知症についての相談 定各2人(申込順) |
| | 2月22日(月) | 午後1時30分～3時30分 | 緑 | ① | |
| | 2月25日(木) | 午後2時～4時 | 南 | ③ | |

市民健康教育公開講座

アレルギー最新情報

呼吸器内科、耳鼻咽喉科、小児科の医師によるアレルギー疾患に関する講演です。

時1月25日(月)午後6時～8時
会杜のホールはしもと多目的室
定200人(先着順)
※希望者は直接会場へ

定相模原協同病院
☎042-772-4291

実施中

健康診査・検診・検査

(特定)健康診査、がん検診(胃・子宮・乳・肺・大腸)、お口の健康診査、肝炎ウイルス検診を、市内協力医療機関などで実施しています。
●費用や日程など詳しくは、本紙3月1日号でお知らせします。
●肝炎ウイルス感染の心配がある人(家族に肝炎ウイルスに感染している人がいるなど)は、肝炎ウイルス検査を無料で実施(原則1回)しています。

申し込み・問い合わせ ⑮

主な実施会場

| | | |
|---|-------------|--------------|
| ウ | ウェルネスさがみはら | 中央区富士見6-1-1 |
| 緑 | 緑区合同庁舎 | 緑区西橋本5-3-21 |
| 橋 | シティ・プラザはしもと | 緑区橋本6-2-1 |
| 南 | 南保健福祉センター | 南区相模大野6-22-1 |
| 城 | 城山保健福祉センター | 緑区久保沢2-26-1 |
| 津 | 津久井保健センター | 緑区中野613-2 |
| 湖 | 相模湖総合事務所 | 緑区与瀬896 |
| 藤 | 藤野総合事務所 | 緑区小淵2000 |

申し込み・問い合わせ

| | | |
|---|-----------|---------------|
| ① | 緑高齢者相談課 | ☎042-775-8812 |
| ② | 中央高齢者相談課 | ☎042-769-8349 |
| ③ | 南高齢者相談課 | ☎042-701-7704 |
| ④ | 疾病対策課 | ☎042-769-8260 |
| ⑤ | 健康企画課(成人) | ☎042-769-8322 |
| ⑥ | 健康企画課(母子) | ☎042-769-8345 |
| ⑦ | 緑保健センター | ☎042-775-8816 |

| | | |
|---|------------|---------------|
| ⑧ | 中央保健センター | ☎042-769-8233 |
| ⑨ | 南保健センター | ☎042-701-7708 |
| ⑩ | 城山保健福祉課 | ☎042-783-8120 |
| ⑪ | 津久井保健福祉課 | ☎042-780-1414 |
| ⑫ | 相模湖保健福祉課 | ☎042-684-3216 |
| ⑬ | 藤野保健福祉課 | ☎042-687-5515 |
| ⑭ | 精神保健福祉センター | ☎042-769-9818 |
| ⑮ | 市コールセンター | ☎042-770-7777 |

もっと健康になるための教室

会場・申込先は表面の「主な実施会場」[申し込み・問い合わせ]をご覧ください。

| 教室名 | 日にち | 時間 | 会場 | 内容・対象など |
|-------------------|----------|---|----|--|
| 骨密度測定de骨元気アップセミナー | 2月22日(月) | 午前 9時45分 10時15分 10時45分★ 午後 1時30分 | 南 | 骨粗しょう症予防についての話と骨密度測定。 お口の元気チェックコーナーも同時開催 ※20歳～70歳(昭和20年4月2日～平成8年4月1日生まれ) 定各25人(申込順) ※★は子ども連れの人対象(保育なし) 費各700円 申2月19日までに(15) |

がん体験者による無料相談

がんピアサポート

つらさや不安を抱え込んでいませんか。がん体験者が自らの体験をもとに、がん患者やその家族の相談に定期的に応じます。

| 日にち | 時間 | 会場 |
|----------|------------|------------|
| 2月14日(日) | 午前10時～午後3時 | 南保健福祉センター |
| 2月28日(日) | | ウェルネスさがみはら |

※がん患者やその家族
定各4組(申込順。各組1時間)
申電話で健康企画課(☎042-769-8322)へ

認知症サポーターフォローアップ研修

始めていますか? 認知症サポーター活動

認知症の人への接し方などをあらためて学ぶほか、今後どのような活動ができるのか考えます。

時2月29日(月)午後1時30分～4時

会ウェルネスさがみはら

※市内在住か在勤・在学の認知症サポーター養成講座修了者=50人(申込順)

申2月19日までに、電話で市コールセンター(☎042-770-7777)へ

補装具更生相談(肢体不自由・聴覚障害)

補装具の購入・修理などの相談や申請の受け付け、判定を行います。

| 相談名 | 日にち | 会場 | 窓口・問い合わせ |
|-------|----------|------------|-------------------------|
| 肢体不自由 | 2月1日(月) | あじさい会館 | 緑障害福祉相談課 ☎042-775-8810 |
| | 3月14日(月) | | 中央障害福祉相談課 ☎042-769-9266 |
| | 2月15日(月) | 南保健福祉センター | 南障害福祉相談課 ☎042-701-7722 |
| | 3月17日(木) | | 城山保健福祉課 ☎042-783-8136 |
| 聴覚障害 | 2月24日(水) | 城山保健福祉センター | 津久井保健福祉課 ☎042-780-1412 |
| | 3月16日(水) | | あじさい会館 |
| | | | 藤野保健福祉課 ☎042-687-5511 |
| | | | 障害者更生相談所 ☎042-750-6150 |

時午後0時30分～2時

※18歳以上で身体障害者手帳(肢体不自由・聴覚障害)を持ち、補装具購入などの判定が必要な人
※希望者は、住んでいる地域の窓口へお問い合わせください。

発達障害幼児の社会的コミュニケーション発達を促す

ペアレントプログラムセミナー〈全2回〉

時2月15日(月)・16日(火)午前10時～午後5時

会相模女子大学(南区文京)

※幼児の療育や保護者の支援に関わる専門家(心理士、保健師、保育士、言語聴覚士、作業療法士、児童指導員など)

定40人(申込順)

申1月22日(必着)までに、ファクスかEメールに住所、氏名、勤務先、職種、電話番号、「ペアレントプログラムセミナー」と書いて、同大学子育て支援センター(☎042-813-5082 ☒kosodatekyoudou@mail2.sagami-wu.ac.jp ☎042-747-9563)へ

市民公開講座

～他人ごとではありませんよ 認知症～

時2月20日(土)午後2時30分～4時30分

会ユニコムプラザさがみはら

講本間 昭さん(認知症介護研究・研修東京センターセンター長)

村上利枝さん(キャンサーネットジャパン)

定180人(申込順)

※保育あり(要予約)

申電話か、ファクス、Eメールに代表者の氏名(ふりがな)・電話番号、参加人数、保育希望の有無、「市民公開講座」と書いて、市医師会事務局(☎042-755-3311 ☒042-758-9440 ☒josei-shi@sagamihara-med.jp)へ

※内容について詳しくは、市医師会のホームページをご覧ください。

不安・強迫性障害講演会

不安・強迫とのつきあい方

—不安や強迫に負けない生活を目指すために—

医師による講演のほか、講演会参加者による情報交換会を実施します。

時2月15日(月)①講演会=午後1時30分～3時15分②情報交換会=午後3時30分～4時30分

会市民会館

※市内在住か在勤・在学の人

定①100人②20人(申込順)

申直接か電話で、精神保健福祉センター(☎042-769-9818)へ

精神科 セカンドオピニオン

時2月24日(水)午前10時～正午

会けやき会館

※精神科治療中で、自身の治療方針について、主治医以外からの意見を求める人

※医療過誤や訴訟に関する内容などは受けられない場合があります。

定3人(抽選)

費2,000円

申電話で精神保健福祉センター(☎042-769-9818)へ

愛の献血

| 日にち | 時間 | 会場 |
|----------|---------------------------|----------------|
| 1月21日(木) | 午前10時～正午 午後1時30分～4時 | 市役所前 |
| 1月28日(木) | 午後2時～4時 | |
| 2月3日(水) | 午前10時～正午 午後1時30分～4時 | 橋本駅ペデストリアンデッキ下 |
| 1月24日(日) | | |
| 1月31日(日) | 午前10時30分～正午 午後1時30分～4時 | 相模大野駅前 コリドー |

※16歳～69歳の健康な人(65歳～69歳の方は、60歳～64歳の間に献血経験が必要)

所要時間 40分程度 ※本人確認をしています。

☎医事薬事課 ☎042-769-8343

急病などで困ったときは

(電話番号をよく確かめて)

かかりつけ医・歯科医や近隣の医療機関が休診で困ったときは、お問い合わせください。症状が軽い場合は、かかりつけ医・歯科医に相談しましょう。

医科

相模原救急医療情報センター
☎042-756-9000

月～金曜日(祝日等を除く)午後5時～翌朝9時

土曜日 午後1時～翌朝9時

日曜日、祝日等 午前9時～翌朝9時

※診療可能な医療機関を案内。医療相談・歯科案内は行いません。

※急病の診療は応急的なものです。後日、必ずかかりつけ医・歯科医か近隣の医療機関で診療を受けましょう。
※受診のときは、健康保険証、各種医療証を必ず持参してください(保険証などがない場合は自費となります)。

歯科

休日急患歯科診療所
☎042-756-1501

日曜日、祝日等の昼間

午前8時45分～11時30分、午後1時15分～4時30分

※事前に連絡をしてから受診してください。

電話相談

かながわ小児救急ダイヤル
☎045-722-8000
(市外局番が042以外のプッシュ
回線、携帯電話の場合#8000)

毎日 午後6時～午前0時

※子どもの急な体調の変化で心配なときに、電話で相談できます。

接骨

休日当番柔道整復施療所案内
☎0120-19-4199

日曜日、祝日等の昼間 午前9時～午後5時

精神科

精神科救急医療情報窓口
☎045-261-7070

月～金曜日(祝日等を除く)午後5時～翌朝8時30分
土・日曜日、祝日等

午前8時30分～翌朝8時30分

(いずれも翌平日朝は8時まで受け付け)

※夜間、休日に急激な精神疾患の発症や病状悪化の際に、必要に応じて精神科医療機関を紹介します(神奈川県・横浜市・川崎市・相模原市共同運営)。

