

# さがみはら

広報

NO.1320  
毎月1日・15日発行  
2015 9/1  
平成27年  
SAGAMIHARA

LINE UP 今号の主な内容

- 障害のある人と共に働き、共に生きる社会へ 6
- 国勢調査がインターネットで回答できます！ 7
- ウェルネス通信(保健・介護予防事業案内) 別冊
- 臨時福祉給付金 特集 別冊

発行/相模原市 〒252-5277  
相模原市中央区中央2丁目11番15号  
編集/総務局渉外部広聴広報課  
☎042-769-8200  
清水都市 さがみはら  
ホームページ/ <http://www.city.sagamihara.kanagawa.jp/>  
携帯端末用/ <http://mobile.city.sagamihara.kanagawa.jp/>

市の手続き、イベントや施設のお問い合わせに…  
相模原市コールセンター  
午前8時～午後9時 年中無休  
☎042-770-7777

市の人口・世帯  
人口 723,732人(106減)  
男 362,585人 女 361,147人  
世帯 319,459世帯(90増)  
8月1日現在( )は前月との増減

## TOPICS

### 東海大学付属相模高等学校が 45年ぶり2度目の夏の甲子園制覇！



8月6日～20日に阪神甲子園球場で開催された第97回全国高等学校野球選手権大会で、東海大学付属相模高等学校が見事に優勝を果たしました。2回戦、3回戦を投打に圧倒して制すると、準々決勝では逆転サヨナラ勝ちを収めて勢いに乗りました。

準決勝は序盤から打線が爆発し大量得点を挙げて逃げ切ると、決勝戦では、4点リードを追い付かれるも、小笠原慎之介選手が9回表に劇的な勝ち越しホームランを打ち、45年ぶり2度目の栄冠を勝ち取りました。

図スポーツ課 ☎042-769-9245



ヘッドホンをつけてそのまま運転していて、事故に遭った事例の再現

自転車は身近で便利な乗り物です。本市では、自転車専用レーンを整備するなど、自転車が走りやすい環境づくりを進めています。また、市民の皆さんと協力しながら、警察と連携した交通安全キャンペーンなどの自転車事故対策を進めてきました。

しかし一方で、本市での自転車事故は交通事故全体の約3割を占め、県内平均を大きく上回っています。一人一人があらためて自転車の基本ルールを確認し、自転車事故を起こさないよう、また遭わないよう安全に楽しく自転車を利用しましょう。

## 自転車の基本ルールを守りましょう

- 1 自転車は車道が原則、歩道は例外
- 2 車道は左側を通行
- 3 「普通自転車歩道通行可」の標識
- 4 歩道は歩行者優先で、車道寄りを徐行
- 5 安全ルールを守る(二人乗り・並進禁止、夜間時のライト点灯など)
- 6 子どもはヘルメットを着用

6月1日  
から

改正道路交通法の一部施行で、特定の危険行為を繰り返す自転車運転者に

## 「自転車運転者講習」の受講が義務付けられました。



### 「自転車運転者講習」受講の流れ

信号無視や酒酔い運転、一時不停止など、特定の「危険行為」を過去3年以内に2回以上繰り返した場合

受講命令

自転車運転者講習  
違反者の特性に応じた個別的指導を含む3時間の講習(講習手数料の標準額は5,700円)

指定された期間内に受講しない場合は5万円以下の罰金!

## 保険に加入しましょう

自転車の保険には、自転車安全整備店で年に1回点検・整備(有料)を受けることで加入できるTSマーク付帯保険などがあります。

万が一の事故に備え、保険に加入しましょう。



賠償責任補償  
5,000万円  
(限度額)



賠償責任補償  
1,000万円  
(限度額)

## ひとつどではない高額賠償

損害賠償額 約9,500万円

(平成25年7月:神戸地裁判決)

自転車で下り坂を走行していた小学校5年生の男児が、歩行中の女性と衝突。転倒して頭部を強打した女性は、一命は取り留めたものの意識が戻らず、寝たきりの状態となった。  
※この判例では、監督義務者としての責任を問われた親権者が賠償を求められました。

図生活安全課 ☎042-769-8229





9月15日～10月15日は「福祉月間」 問地域福祉課 ☎042-769-9222

# －みんなで広げる福祉の輪－

市では、福祉についての理解を深めてもらうため、さまざまな事業を行っています。

## 市民福祉の集い

**表彰式** 社会福祉功労者、福祉ポスター・標語・作文の入選者の表彰式を行います。

**講演会** フリーアナウンサーの宮本隆治さんによる「ゆとり・ユーモア・帰りは元気！～人のぬくもり、地域の絆～」をテーマにした講演会を行います。



宮本隆治さん

時 9月27日(日) 午後1時～4時 会 市民会館

対 市内在住の人=500人(申込順) ※手話通訳・要約筆記あり

申 9月18日までに、電話で市コールセンター(☎042-770-7777)か、ファクス、Eメールに代表者の氏名・連絡先(電話番号など)、参加人数、「市民福祉の集い」と書いて、地域福祉課(☎042-759-4395) ☒chiikifukushi@city.sagamihara.kanagawa.jpへ

## みんなの福祉ポスター・標語展、人権メッセージ展

会場	期間	
	みんなの福祉ポスター・標語展	人権メッセージ展
シティ・プラザ はしもと6階	9月29日(火)～10月5日(月) 午前8時30分～午後8時(9月29日・10月7日は正午から、10月14日は正午まで)	10月7日(水)～14日(水)
南区合同庁舎	10月7日(水)～13日(火) 午前8時30分～午後5時15分(10月6日は正午まで)	9月30日(水)～10月6日(火)
市役所本館	10月15日(木)～21日(水) 午前8時30分～午後5時15分 閉庁日 土・日曜日、祝日等	9月17日(木)～28日(月)

## あじさい会館の催し

問あじさい会館 ☎042-759-3963

### 世界アルツハイマーデー啓発事業

**認知症講話** 認知症への理解や支援について講演します。

時 10月3日(土) 午後1時～1時45分

講 市川 勝さん(認知症サポーターネットワーク@さがみはら代表)

定 300人(先着順) ※希望者は直接会場へ

### 映画上映「ペコロスの母に会いに行く」

認知症の母「みつえ」とバツイチハゲちゃびんの「僕」のいとおしくてほろりと切ない日常を描いた作品です。

時 10月3日(土) 午後2時～4時 定 300人(先着順) 費 500円

※10月2日までに、あじさい会館、同館緑・南分室でチケットを購入してください。

10月3日は  
あじさい会館  
の日

## 専門家の無料相談を活用しよう

### まちかど行政相談所

問 神奈川行政評価事務所 ☎0570-090110

国の業務や国から補助を受けている業務への要望・意見・苦情などの相談

時 9月6日(日) 午前10時～午後4時

会 アリオ橋本2階グランドガーデン(緑区大山町) ※希望者は直接会場へ

### 「高齢者・障害者の人権あんしん相談」強化週間

問 横浜地方方法務局 ☎045-641-7926

高齢者や障害者に対する虐待や心配事などの相談

時 9月7日(月)～11日(金) 午前8時30分～午後7時、

12日(土)・13日(日) 午前10時～午後5時

人権相談ダイヤル  
☎0570-003-110

### 9月は「高齢者被害防止キャンペーン月間」悪質商法にご注意ください！

問 生活安全課 ☎042-769-8229

投資などのもうけ話や、家を無料点検した後の高額な修繕の勧誘など、おかしいと思ったら、お金を支払う前に消費生活センターに相談してください。

### こんな言葉や電話には要注意！

「絶対にもうかる」「未公開株」「無料で点検します」「高値で買い取る」など

### きっぱり断る効果的な言葉はこれ！

「要りません」「必要ありません」「お断りします」「帰ってください」など

### 高齢者のための消費生活特別相談 ※まずは電話で相談してください。

時 9月16日(水)～18日(金) 各消費生活センター

相談窓口	相談日	時間	電話番号
北消費生活センター	毎日(年末年始を除く)	午前9時～正午、 午後1時～4時	042-775-1770
相模原消費生活センター	月～金曜日		042-776-2511
南消費生活センター	(祝日等を除く)		042-749-2175

### 弁護士・税理士・司法書士・社会保険労務士・行政書士の「無料合同市民相談会」

問 相模原土業連絡協議会 ☎042-748-8977

相続、税務、年金、労働、許認可、登記、成年後見などの相談

日にち	時間	会場
9月2日(水)	午後1時30分	市民会館第1大会議室
10月8日(木)	～4時	ソレイユさがみセミナールーム1

希望者は  
直接  
会場へ



## 我が家の耐震性は大丈夫？

### 木造住宅・マンションの耐震補強を支援します

市では旧耐震基準(昭和56年5月31日以前)で建築された木造住宅やマンションの耐震化に向け、さまざまな制度を設けて支援しています。大切な命と財産を守るため、この機会に自宅の耐震補強をしませんか。※制度の利用には条件があります。手続きが必要ですので事前にお問い合わせください。これから耐震診断する木造住宅やマンションで、市の耐震補助制度の対象となるものに限ります。

#### 旧耐震基準の戸建て木造住宅 対所有者が居住している住宅

窓簡易耐震診断……………無料(要予約。要図面)

耐震診断補助制度……………上限12万円(費用は図面の有無や建物規模などにより12万円以上掛かります)

耐震改修計画補助制度……………費用の3分の2以内、上限12万円(費用は診断結果により、おおむね14万円以上掛かります)

耐震改修工事補助制度……………費用の2分の1以内、上限80万円

高齢者世帯等(※)割増……………上限25万円を改修工事補助に加算

※65歳以上のみの世帯、障害者・要介護者のいる世帯など

※このほか耐震改修と併せて行う防火構造改修への補助もあります。

#### 旧耐震基準の分譲マンション

耐震巡回相談……………無料(要予約。申込順)

設計図・構造図等の設計図書が必要

耐震診断補助制度……………費用の6分の5以内、1住戸につき上限5万円

耐震改修計画補助制度……………費用の3分の2以内、1住戸につき上限5万円

耐震改修工事補助制度……………詳しくはお問い合わせください。

☎電話連絡の上、平成28年1月29日(耐震改修工事補助制度のみ12月28日)までに、必要書類を建築指導課へ  
※補助予定金額に達した時点で締め切ります。

#### 耐震改修促進税制

耐震改修工事をした人に、所得税の控除、固定資産税の減額制度があります。

所得税……………耐震改修工事費用から補助額を差し引いた額の10%を控除  
上限25万円

固定資産税……………家屋分を1年間2分の1に減額(居住床面積120㎡まで)

国や市をかたる悪質業者にご注意を 国や市では、建物の耐震診断や耐震改修について、電話や訪問による個別の勧誘はしていません。不審に思ったときはお問い合わせください。



問 補助制度・所得税について 建築指導課 ☎042-769-8252  
固定資産税について 資産税課 ☎042-769-8224

#### 自宅の無料耐震相談会

時 9月12日(土) 午前9時～正午 会 相模湖まちづくりセンター

※希望者は直接会場へ。確認通知書と図面があれば持参してください。

問 建築指導課 ☎042-769-8252

#### マンション管理 無料相談会

時 9月12日(土) 午後1時～5時 会 市民会館

対 市内マンション管理組合役員と居住者=5組(申込順)

申 9月11日までに、電話で県マンション管理士会県央相模支部(☎046-256-2683)へ

#### マンション管理セミナー

「相談事例からみるマンション管理の基礎ほか」

時 9月19日(土) 午後1時30分～4時 会 産業会館

対 市内在住の人=100人(申込順)

申 9月15日までに、電話で市コールセンター(☎042-770-7777)へ

#### 神奈川土建まつり～住宅デースペシャル～

無料住宅相談や耐震相談、包丁研ぎなど

時 9月27日(日) 午前10時～午後3時

会 淵野辺公園隣接広場(中央区弥栄)

問 神奈川土建一般労働組合相模原支部 ☎042-754-8023

## 開業希望者大募集!チャレンジショップ

商店街の空き店舗で出店をめざす人から事業計画を募集し、入選者には奨励金の交付や専門家による経営指導などの支援をします。

奨励金 賃借料の50%以内(最長2年間。上限10万円/月)

☎市内の商店街の空き店舗で、小売業、サービス業、飲食業を営みようとする個人か、従業員5人以下の企業

申 10月30日(必着)までに、商業観光課などにある申込書(市ホームページにも掲載)と平成26年度市・県民税納税証明書(法人市民税は直近の事業年度のもの。コピー可)を直接か郵送、ファクス、Eメールで商業観光課(〒252-5277 中央区中央2-11-15) ☎042-754-1064 ☒shoukan@city.sagamihara.kanagawa.jp ☎042-769-9255)へ



# ひとりじゃないよ あなたの“生きる”を応援したい

## 9月は自殺対策強化月間です

市内では、毎年約130人が自ら命を絶っています。健康面の問題、経済的な問題、仕事上の問題などの要因が複雑に絡み合い、「心理的に追い込まれた末の死」です。決して、個人の自由な意思や選択の結果ではありません。市では、市民の皆さんや企業・団体と協働し自殺対策の啓発活動を行うなど、さまざまな取り組みを進めています。

### 自殺対策街頭キャンペーン



市内の関係団体やスポーツ団体などが参加して、リーフレットやグッズを配布します。

時9月10日(木)

時間	会場
午前9時～10時	淵野辺駅周辺
午後1時～2時	相模大野駅周辺
午後4時～5時	橋本駅周辺

### 自殺対策啓発コーナー

啓発リーフレットの配布や、自死遺族からのメッセージボードなどを展示します。

期間	時間	会場
9月1日(火)～10日(木)	午前8時30分～午後7時 ※土・日曜日は午後5時まで	ウェルネスさがみはら
	午前8時30分～午後10時	緑区合同庁舎
9月11日(金)～23日(祝) ※9月14日を除く	午前9時30分～午後8時 ※土・日曜日、祝日等は午後6時まで	市立図書館(中央区鹿沼台)
		橋本図書館
9月15日(火)～30日(水) ※9月24日・28日を除く	午前8時30分～午後7時	相模大野図書館
		南保健福祉センター

### ゲートキーパー研修

自殺の危険を示すサインに気づき、適切な対応ができる「ゲートキーパー」の役割について学びます。

時9月30日(水) 午後2時～4時30分  
会社のホールはしもとセミナールーム2  
市内在住か通勤・在学の人=35人(申込順)  
申電話で精神保健福祉センターへ

### ～安西ひろこ パニック障害からの復帰～



ラジオ  
特別番組



3月に放送した、本市出身でモデル・タレントの安西ひろこさんと新井紘太郎精神科医が出演の特別番組を再放送します。

放送局 エフエムさがみ(83.9MHz)

放送日時 9月10日(木) 午後7時～9時

不安や悩みを  
一人で抱えて  
いませんか?

※相談の  
秘密は  
守られます



こころの健康に不安を感じたら

こころの電話相談 ☎042-769-9819

時月～土曜日(12月29日～1月3日を除く) 午後5時～10時

自殺を考えるほどつらいときは

“いきる”ホットライン(自殺予防専門電話相談)

☎042-769-9800

時毎週日曜日(12月29日～1月3日を除く) 午後5時～10時

大切な人を  
自死(自殺)で  
亡くされた人へ

さがみはら わかち合いの会(自死遺族の集い)

同じ体験を持つ人同士で話し合う場です。  
(匿名可。話を聞くだけの参加もできます)

時9月17日(木) 午後2時～4時

会社のホールはしもとセミナールーム2

定20人(先着順) ※希望者は直接会場へ



市自殺対策ホームページ

ライブチャンネル

検索

☎精神保健福祉センター ☎042-769-9818

## 子育て世帯の人へお知らせ

### 児童手当の現況届が未提出の人へ

児童手当を受給している人は、6月1日の状況を書いた現況届の提出が必要です(6月分以降の新規認定請求者を除く)。8月末時点で現況届を提出していない人には、9月上旬に再度現況届を郵送しますので、早めに提出してください。提出がない場合は、6月分以降の手当が受けられなくなります。

### 出生・転入などで児童手当の対象になる人へ

窓口で申請してください。原則、申請日の翌月分からの支給になります。

申請窓口 各こども家庭相談課・保健福祉課・まちづくりセンター(橋本・本庁地域・大野南を除く)・出張所

6月～9月分の支払いは10月です

支払日 10月15日(木) ※着金までに2・3日かかる場合があります。

### 子育て世帯臨時特例給付金の申請を受け付け中

平成26年度に引き続き、対象となる人に給付金を支給します。  
27年5月31日時点で本市に住民登録があり、6月分の児童手当(所得制限内)を受給している人

給付額 対象児童1人につき3,000円

申請期限 12月8日(必着)

支給時期 10月下旬以降

1 児童手当現況届が送付された人 現況届は同給付金の申請書を兼ねますので、必ず提出してください。

2 公務員 勤務先から配布される申請書を郵送で、こども青少年課(〒252-5277 中央区中央2-11-15)へ

※1②以外の人で対象と思われる人には申請書を送付しますので、忘れずに申請してください。

注意

27年度は、要件に該当する人は「臨時福祉給付金」と「子育て世帯臨時特例給付金」の両方を受け取ることができます。その場合、各給付金についてそれぞれ申請が必要となります。「臨時福祉給付金」について詳しくは、「広報さがみはら9月1日号別冊 臨時福祉給付金 特集」をご覧ください。

☎市コールセンター ☎042-770-7777

## 後期高齢者医療制度のご案内

### ◆75歳の誕生日を迎える人へ

75歳の誕生日から、現在加入している健康保険から後期高齢者医療制度に移ります。「後期高齢者医療被保険者証」は誕生月の前月(誕生日が1日の場合は前々月)下旬に送付します。

保険料は原則特別徴収(年金天引き)ですが、普通徴収(納付書や口座振替での納付)を希望する場合は、地域医療課へお問い合わせください。

※国民健康保険などで口座振替を利用している場合も、再度申し込みが必要です。

※後期高齢者医療保険料は、コンビニエンスストアでは納付できません。

### ◆一定の障害のある65歳～74歳の人へ

現在加入している健康保険を脱退し、後期高齢者医療制度に任意で加入することができます。

次のいずれかに該当するか、同程度の障害のある人  
○身体障害者手帳1～3級か4級の一部(音声・言語・そしゃく機能の障害、下肢障害の1・3・4号のいずれか)  
○療育手帳A1かA2  
○精神障害者保健福祉手帳1級か2級  
○国民年金、厚生年金などで1級か2級の障害認定を受けている  
○労災保険などで1～4級の障害認定を受けている

保険料 所得額に応じて、個人単位で算定されます。

保険料=均等割(4万2,580円)+所得割(総所得金額等-33万円)×8.3%

※世帯の所得額等により、軽減措置があります。

※社会保険に被扶養者として加入していて、現在保険料を支払っていない人も保険料が掛かります。

自己負担割合 世帯の所得額等に応じて、1割か3割になります。

※保険料・自己負担額の算定方法や申請方法など、詳しくはお問い合わせください。

### ◆後期高齢者医療制度に加入している人へ

今月の保険料普通徴収の納期限は9月30日です。納入通知書や納付書に記載の金融機関等でお支払いください。

☎地域医療課 ☎042-769-8231

## 大規模事業評価におけるご意見をお寄せください

全体事業費20億円以上の大規模事業評価について、ご意見をお待ちしています。

事業名 (仮)職業能力開発総合大学校旧相模原校跡地周辺道路整備事業

資料の配布場所 リニア駅周辺まちづくり課、各行政資料コーナー・まちづくりセンター(橋本・城山・本庁地域・大野南を除く)・出張所・公民館(青根・沢井を除く)・図書館、市立公文書館 ※市ホームページにも掲載

意見の提出 9月9日～10月8日(必着)に、直接か郵送、ファクス、Eメールに住所、氏名、電話番号、意見を書いて、リニア駅周辺まちづくり課(〒252-5277 中央区中央2-11-15 ☎042-754-8490 ☒linear-ma@city.sagamihara.kanagawa.jp ☎042-707-7047)へ

結果の公表 意見の概要や市の考え方については、まとまり次第、市ホームページなどで公表する予定です。





# ～知って学んで豊かな時間を～ 市民大学後期講座

14講座  
募集中!

大学・専門学校のキャンパスなどで各大学の教授や講師の講義が受けられます。

対 15歳以上(中学生を除く。市内在住か在勤・在学の人を優先して抽選)  
費 円1,000円 円1,500円  
申 9月14日(必着)までに、はがき(1講座1枚)に住所、氏名(ふりがな)、生年月日、性別、電話番号、希望のコースと講座名、市民大学登録番号(登録済みの人のみ)を書いて、さがみコンソーシアム事務局市民大学担当(〒252-0307 南区文京2-1-1 ☎042-703-8550)へ

※さがみコンソーシアムのホームページからも申し込みます。  
※講座の内容など詳しくは、総合学習センター、各まちづくりセンター・公民館・図書館などにある講義案内をご覧ください。

☎総合学習センター ☎042-756-3443

コース名	講座名	日にち	時間	定員	費用
女子美術大学(南区麻溝台)	「わたしの詩に翼があったなら」～研ぎすまされた眼差しに映る 西欧文化の時代像(全8回)	10月1日・29日、11月5日・19日、12月3日・17日、平成28年1月7日・21日の木曜日	午後1時20分～2時50分	150人	円
東京家政学院大学(町田市相原町) ※1	武相の民俗的世界 -忘れ去られた日本文化-(全3回)	10月3日(土)・17日(土)・31日(土)	午前10時～11時30分	21人	円
	カウンセリングを学ぶ・活かす -家庭・地域・教育現場で-(全4回)	10月10日～31日の毎週土曜日	午後1時30分～3時	20人	円
サレジオ工業高等専門学校(町田市小山ヶ丘) ※2	Active English in the News(中級)(全8回)	10月5日・19日・26日、11月9日・16日・30日、12月7日・14日の月曜日	午後6時～7時30分	16人	円
桜美林大学(中央区淵野辺)	煌めく漢詩の世界Ⅱ(全8回)	10月7日～11月25日の毎週水曜日	午後1時10分～2時40分	50人	円
座間市生涯学習課 ※3	デモクラシー“熟考”講座～これからの日本政治を考える～(全5回)	10月15日～11月12日の毎週木曜日	午前10時～11時30分	60人	円
和泉短期大学(中央区青葉)	高齢者と成年後見制度(全3回)	10月15日(木)・22日(木)・29日(木)	午前10時40分～午後0時10分	50人	円
青山学院大学(中央区淵野辺)	学際的思考でスポーツ・健康の本質に迫る(全5回)	10月17日～11月14日の毎週土曜日	午前11時～午後0時30分	200人	円
玉川大学(町田市玉川学園) ※4	楽しく歌って 笑顔!健康!(全3回)	10月24日(土)、11月15日(日)・29日(日)	午後1時30分～3時	100人	円
東京女学館大学(町田市鶴間)	中世の僧侶と「学び」(全3回)	10月28日(水)、11月4日(水)・11日(水)	午後1時～2時30分	40人	円
多摩美術大学(八王子市鎌水) ※5	水墨画入門(全5回)	11月7日～12月5日の毎週土曜日	午後2時～4時	18人	円
北里大学(南区北里)	50周年記念特別講座 人間関係の心理学～コミュニケーションを通してより良い関係について考える～	11月11日(水)	午後1時30分～3時	170人	なし
相模原市総合学習センター ※1	景観から眺める近現代の相模原 -農村から軍都・衛星都市・政令市へ-(全3回)	11月14日(土)、12月5日(土)・12日(土)	午前10時～11時30分	50人	円
法政大学(町田市相原町) ※6	参加する地域づくり -地域を知り、自ら創る-(全3回)	11月25日(水)、12月2日(水)・9日(水)	午後2時～3時30分	30人	円

※1 会場はソレイユさがみ ※4 資料代別途200円  
 ※2 中級レベル(TOEICスコア450～500位)の人 ※5 会場は市民会館  
 ※3 会場はハーモニーホール座間(座間市緑ヶ丘) ※6 会場は1・3回目ソレイユさがみ、2回目グリーンヒル寺田付近(八王子市寺田町)

## 市立公文書館講演会 城山町のあゆみ 村から町そして市に

城山町教育長だった山口 清さんが、郷土の歴史をお話しします。  
 時 9月12日(土)午後2時～4時  
 会 市立公文書館 定 58人(申込順)  
 申 電話か、Eメールに氏名(ふりがな)、電話番号、参加人数、「講演会申し込み」と書いて、同館(☎042-783-8053) ☐koukai@city.sagamihara.kanagawa.jpへ  
 ※当日の正午～午後5時は、同館の一般利用はできません。

## 文化財研究協議会 尾崎行雄にまつわる講演とゆかりの地の探訪

時 9月27日(日)午後1時～4時  
 会 憲政記念館(千代田区永田町) 定 50人(先着順)  
 ※希望者は歩きやすい服装と靴で、直接会場へ  
 ☎文化財保護課 ☎042-769-8371

## 城山エコミュージアムツアー 久保沢～中沢の歴史と人を訪ねる 「街道筋に育まれた文化」

多くの文化人を育んだ地域の歴史と文化、自然についてガイドの説明を聞きながら歩きます。  
 時 10月24日(土)午前9時～午後4時(雨天時は25日(日)に延期)  
 集合場所 城山総合事務所  
 対 小学生以上=40人(申込順) 費 500円  
 申 9月30日までに、直接か電話で城山公民館(☎042-783-8194)へ

## 学ぶことは、面白い。 さがみカレッジ 〈10月講座〉

①〈特別講座〉イヤイヤ期にイライラしない子育てのヒント～1歳半から3歳児編～  
 時 10月2日(金)午前10時～11時30分  
 会 ユニコムプラザさがみはら  
 対 子育て中の1歳6か月～3歳児の保護者  
 定 20人(申込順)  
 ※子ども同伴可

②羊毛からつくる温かなハンドメイドフェルト・フェルトのバッグをつくりましょう(全3回)  
 時 10月3日(土)・11日(日)・17日(土)午前10時30分～午後3時30分  
 会 町田市生涯学習センター(町田市原町田)  
 対 中学生以上=15人(抽選)  
 費 8,000円(材料費含む)

申 各区役所地域振興課・まちづくりセンター(橋本・本庁地域・大野南を除く)・公民館などにある申込用紙(②のみ9月10日必着)をさがみコンソーシアム事務局(☎042-747-9038)へ  
 ※同コンソーシアムホームページからも申し込みます。

## 生き生きシニアのための地域活動補助金事業

おおむね65歳以上を対象とした介護予防教室を立ち上げる団体に、補助金を交付します。  
 対 次の全てに該当する団体=6団体(申込順)  
 ○原則月1回、半年間(10月～平成28年3月)で6回以上の活動を行う  
 ○1回当たりの開催時間は90分程度  
 ○介護予防の講話(栄養、口腔機能向上、認知機能低下予防など)を3回以上実施  
 ○運営スタッフとして、市が養成している介護予防サポーター(悠遊シニアスタッフ)を2人以上配置  
 補助金額 5万円/半年間  
 申 9月15日までに、直接、高齢者支援課(☎042-769-9249)へ  
 ※申請方法など詳しくは、お問い合わせください。



## 環境について考えよう

### 市民のための環境講座～地球温暖化編～ 気候変動リスクと人類の選択～IPCC\*の最新報告から～

\*地球温暖化に関する最新の科学的知見を取りまとめ、評価し、各国政府に助言等を行う組織

時 10月1日(木) 午後6時30分～8時30分  
 会 桜美林大学プラネット淵野辺キャンパス(中央区淵野辺)  
 講 江守正多さん(国立環境研究所気候変動リスク評価研究室長)  
 定 100人(申込順)  
 申 直接か電話、ファクス、Eメールに氏名(ふりがな)、電話番号、「江守さん講演会」と書いて、環境情報センター(☎042-769-9248 ⑨042-751-2036 ⑩kankyo@eic-sagamihara.jp)へ



江守正多さん

### 相模原の環境をよくする会 創立30周年記念式典・田崎真也氏講演会

世界で活躍する本市出身のソムリエ・田崎真也さんが、「環境」や「相模原」をテーマにお話します。

時 10月7日(水) 午後7時～9時  
 会 相模女子大学グリーンホール(市文化会館) 多目的ホール  
 対 市内在住か在勤・在学の人 ※中学生以下は保護者同伴  
 定 100人(抽選)  
 申 9月11日(必着)までに、往復はがきかEメールに住所、代表者の氏名(ふりがな)・年齢・電話番号、参加人数、「30周年記念」と書いて、環境政策課(〒252-5277 中央区中央2-11-15 ⑩kankyouseisaku@city.sagamihara.kanagawa.jp ☎042-769-8240)へ



田崎真也さん

## 環境情報センターの催し

環境情報センター ☎042-769-9248

### おもちゃもったいないセンター

使わなくなったおもちゃと会場にあるおもちゃをポイントに応じて交換するほか、壊れたおもちゃを修理します。  
 時 9月27日(日)、10月25日(日) 午前10時～午後3時  
 ※希望者は、おもちゃを持って直接会場へ

### ダンボールコンポスト学習会

ダンボール箱を使った生ごみの堆肥化について学びます。  
 時 9月14日(月) 午後1時30分～2時30分 ※希望者は直接会場へ

### 発見しよう! まちの中の小さな自然

自然観察指導員と共に、植物や昆虫などについて学びながら散策します。  
 時 9月15日(火)、10月14日(水) 午前9時30分～11時30分(荒天中止)  
 会 環境情報センター周辺  
 ※希望者は、飲み物、帽子、ルーペなど観察に必要な道具(貸し出しあり)を持って、直接同センターへ

## グリーンカレッジつくい後期講座 スポーツ健康講座「太極拳」〈全10回〉

時 9月30日～12月9日の毎週水曜日(10月28日を除く)  
 午後1時30分～3時30分  
 会 津久井生涯学習センター  
 定 20人(申込順) 費 5,000円  
 申 9月15日(必着)までに、直接か電話、はがきに住所、氏名(ふりがな)、年齢、性別、電話番号、「太極拳」と書いて、同センター(〒252-0159 緑区三ヶ木414 ☎042-784-2400)へ

## けやき体育館の催し

### ①カラオケバトル

時 10月3日(土) 午後2時～4時  
 ※歌う曲(1曲)のカラオケ用テープかCDを持参してください。

### 障害者スポーツ講座

講座名	日にち	時間
②Let'sスポーツB〈全3回〉	9月29日(火)、10月27日(火)、11月17日(火)	午前10時～11時30分
③バドミントン〈全5回〉	10月4日、11月1日、12月13日、平成28年2月14日、3月13日の日曜日	午後2時～3時30分
④一緒にTry健康体操〈全2回〉	10月6日(火)、11月10日(火)	午後2時～3時30分

対 市内在住か在勤・在学の①③障害児・者②知的障害児・者④身体障害者  
 ※①②③小学生以上(小学生は要付き添い)④18歳以上  
 定 ①8人②30人③④各20人(申込順)  
 ※手話通訳・要約筆記対応可  
 ※①②③ボランティア〈各5人(申込順)〉同時募集  
 申 9月①26日②22日③27日④28日までに、直接か電話、ファクスに住所、氏名、年齢、電話番号、催し・講座名、手話通訳・要約筆記希望の有無を書いて、同館(☎042-753-9030 ⑨042-769-1200)へ

## 市立博物館へ行こう

開 市立博物館 ☎042-750-8030  
 休館日 月曜日(9月21日、10月12日を除く)、9月24日(木)、10月13日(火)

### 民俗講話 共有の食器と地域社会

結婚式や葬式などの儀式に使用していた地域共有の食器を通じて、民俗や社会について考えます。  
 時 9月12日(土) 午後2時～4時  
 定 120人(先着順) ※希望者は直接会場へ

### 中央地区「子どもと大人 共に学ぶ宇宙教室」公開講座 宇宙ってすごい! 宇宙の"なぜ"と"ふしぎ"のおはなし

時 9月12日(土) 午前10時30分～正午  
 講 大川拓也さん(JAXA宇宙科学研究所科学推進部 広報・普及担当)  
 定 100人(申込順)  
 申 9月10日までに、電話で市コールセンター(☎042-770-7777)へ

### プラネタリアム新番組 相模原から金星へ～金星探査機「あかつき」の挑戦～

時 9月15日(火)～11月1日(日)  
 火～金曜日=午後2時40分、土・日曜日、祝日等=午後1時30分  
 定 各210人(先着順) ※希望者は直接会場へ  
 費 各500円(4歳～中学生200円、65歳以上250円)

### 市史講演会「神社建築の歴史と相模原の神社」

市史「文化遺産編」刊行を記念して、旧相模原市域を中心に、神社建築の歴史を分かりやすく紹介します。  
 時 9月27日(日) 午後2時～4時  
 講 清水 擴さん(東京工芸大学名誉教授)  
 定 200人(先着順) ※希望者は直接会場へ

### 星空観望会(10月)

口径40cm天体望遠鏡や大型双眼鏡などで、見ごろの天体を観望します。  
 時 10月9日(金)・24日(土) 午後7時～9時  
 定 各120人(申込順。1組4人まで) ※中学生以下は保護者同伴  
 申 開催日前日までに、電話で市コールセンター(☎042-770-7777)へ

## 企画展「JAXA×博物館 あれもこれも世界初! 日本の太陽系探査」関連イベント

### 展示解説

時 9月12日(土)・20日(日) 午後1時45分～2時15分  
 ※希望者は直接会場へ

### 探査機「MMO」応援企画!

### 昼間の天体観望会「水星を見よう」

来年度打ち上げ予定の探査機「MMO」がめざす水星を、口径40cm天体望遠鏡で観望します。  
 時 9月5日(土) 正午～午後0時40分、午後3時40分～4時20分  
 ※希望者は直接会場へ

### さがみはら宇宙の日 プラネタリアム宇宙ライブショー 太陽系の秘境を訪ねる

プラネタリアムの映像とともに、太陽系の新名所になり得る注目の天体を案内します。  
 時 9月6日(日) 午後5時～6時  
 講 大川拓也さん(JAXA宇宙科学研究所科学推進部 広報・普及担当)  
 定 210人(先着順) ※当日午後3時30分から整理券を配布します。

## ふれあい体験活動 チャレンジ! 若あゆ

自然の中での体験活動や人との触れ合いを通して、達成感や存在感を味わいながら、集団への適応力を高めます。

時 10月3日(土) 午前10時～午後4時30分  
 会 相模川ビレッジ若あゆ  
 対 市内在住か在学の不登校や登校をためらいがち、集団生活が苦手な小・中学生とその保護者=50人(申込順)  
 費 500円  
 申 9月15日までに、青少年相談センターなどにある申込書(同センターホームページにも掲載)を直接同センター(☎042-769-8285)へ



## 市民健康文化センターの教室

①かけっこ②バルーンショー&バルーンアート③健文ロードSHOW  
 時 9月13日(日) ①正午～午後0時45分②午後1時～2時  
 ③9月19日(土) 午後1時30分～3時15分  
 対 ①4歳～中学生とその保護者=20組(先着順)  
 ②③どなたでも③定70人(先着順) ※①③未就学児は保護者同伴  
 ※①②希望者は直接会場へ③9月1日から同センターで配布する整理券が必要  
 開 市民健康文化センター ☎042-747-3776





9月は障害者雇用支援月間

# 障害のある人と 共に働き、 共に生きる社会へ

働くことは、自立して生活する上で欠かせないことであり、生きがいの一つとして、とても重要な要素です。

障害者の就労に対する意欲は年々高まっています。市では、障害のある人一人一人に適した就労に向け、国や県、事業者などと連携して支援を行っているほか、企業に対して、障害者雇用促進に向けた取り組みを行っています。この機会に、障害者の雇用について理解を深め、障害者の就労について考えてみませんか。

☎障害政策課 ☎042-707-7055



汗を流しながら商品の出荷準備を行う。「自分のできる範囲で、無理せず働くことが大切」と話してくれました。

事業者の声

特別扱いせず、  
周りの職員と同じように  
接することが大切

キーコーヒー 首都圏第二事業部  
神奈川デポ 所長 照井勝彦さん



主に商品出荷のための出庫作業や、ダンボールの片付けをやってもらっています。勤め始めて18年、特別な指示をしなくても1人で仕事をこなしていて、新人職員が入ったときには仕事の手順なども教えています。障害者支援センター松が丘園のスタッフも半年に1度様子を見に来てくれるため、特に不安もありません。一つのことをコツコツと続けていく力や責任感があるので、安心して仕事を任せられますね。

事業者の皆さんへ

■障害者の雇用が義務付けられています

「障害者の雇用の促進等に関する法律」により、事業主に対して、雇用する労働者に占める身体障害者・知的障害者の割合が一定率以上になるよう義務付けています。

▶民間企業(従業員50人以上)法定雇用率 2.0%

この法定雇用率を満たさない企業は障害者雇用納付金が徴収され、法定雇用率より多く障害者を雇用すると障害者雇用調整金や各種助成金が支給されます。

障害者の雇用状況 (神奈川県労働局職業安定部職業対策課資料より。各年6月1日現在)

調査時期	相模原管内 (%)		全国 (%)	
	実雇用率	達成企業割合	実雇用率	達成企業割合
平成25年	1.55	37.2	1.76	42.7
26年	1.61	37.5	1.82	44.7

■事業者の皆さんを支援します

障害者雇用特例子会社設立支援事業

事業主が障害者の雇用に特別な配慮をした子会社を設立した場合、その初期整備費用の一部を補助します。

補助額 初期整備費用の2分の1以内(上限500万円)

※要件など詳しくはお問い合わせください。

☎雇用政策課 ☎042-769-8238

障害者雇用に関する助成金など

障害者を試用雇用するときや新たに雇用するときなどに、国の助成金・奨励金が支給されることがあります。

▶障害者トライアル雇用奨励金

障害者を一定期間試用雇用する場合

支給金額 月額最大4万円/人 支給対象期間 最長3カ月間(27年8月現在)

▶特定就職困難者雇用開発助成金

継続雇用する労働者として新たに障害者を雇用した場合

支給金額 6カ月ごと最大40万円 支給対象期間 最長3年間(27年8月現在)

※そのほかの助成金や対象となる事業主の要件など詳しくは、厚生労働省のホームページをご覧ください。

☎ハローワーク相模原 ☎042-776-8609(部門コード32#)

■障害者就労施設などへの業務発注にご協力を

障害福祉サービス事業所などに業務発注することが、働く障害者の収入の増加につながります。発注できる製品や作業があればご協力ください。詳しくは市ホームページをご覧ください。

☎障害政策課 ☎042-707-7055

障害のある人へ

～活用してください～

神奈川障害者職業能力開発校

(南区桜台13-1 ☎042-744-1243)

職業訓練や、障害者しごとサポーターによる就労支援を行っています。

県央障害者就職面接会

☎9月18日(金)午後1時～4時

(受け付けは正午～午後3時)

☎総合体育館

☎直接ハローワーク相模原(☎042-776

-8609(部門コード43#))へ

※当日も会場で受け付け可

障害者の雇用を考えている事業者

働きたいと思っている障害者の皆さんへ

まずは気軽に相談してください



障害者支援センター松が丘園

(中央区松が丘1-23-1 ☎042-758-2121 ☎042-758-7070)

☎時間 午前8時30分～午後5時(要予約)

ハローワーク相模原

(中央区富士見6-10-10 ☎042-776-8609(部門コード43#))

☎時間 午前8時30分～午後5時15分

障害福祉の仕事に興味がある人へ

障害福祉のしごと相談会を開催

障害福祉サービス事業所などを運営する法人が集まり、相談会を開催します。

☎9月25日(金)午後1時～4時

☎社のホールはしもと多目的室

☎対 大学生、短期大学生、専門学校生、転職希望者

※希望者は直接会場へ

☎障害者支援センター松が丘園

☎042-758-2121



# 国勢調査 2015

## 日本の“今”を映し出す 国勢調査がインターネットで回答できます!

パソコン・スマートフォンが  
便利です!



### 国勢調査って何?

国勢調査は、日本に住んでいる全ての人・世帯を対象に、5年に1度行われる国の最も重要な統計調査です。平成27年国勢調査は、少子高齢化社会における日本の未来を描く上で欠くことのできないデータを得るために実施します。

### 調査結果は何に使うの?

調査結果は、さまざまな法令にその利用が定められているほか、社会福祉、雇用政策、生活環境の整備、防災対策など、私たちの暮らしのために役立てられます。私たちの住むまちの正確な姿を知るために、調査へのご協力をよろしくお願いします。

### 調査の流れ

この調査では先にインターネットでの回答を受け付け、インターネットで回答がなかった世帯には紙の調査票を配布して調査を行います。

インターネット回答	<b>9月10日(木)～12日(土)</b> 調査員証を携帯した調査員が各世帯を訪問し、インターネット回答用IDを配布します。
	<b>9月10日(木)～20日(日)</b> 配布された「ID・パスワード」を使ってインターネットにアクセスし、回答してください。
調査票の回答	<b>9月26日(土)～30日(水)</b> インターネットでの回答がなかった世帯に、紙の調査票を調査員が配布します。
	<b>10月1日(木)～7日(水)</b> 調査員が再度訪問し、調査票を回収します。郵送での提出も可能です。

### スマート国勢調査

- パソコン・タブレット・スマートフォンから回答できるので、調査票の記入や提出の負担が軽減されます。
- 期間中ならいつでもどこでも回答できます。
- インターネットで回答すると、その後は調査員の訪問がありません。
- 調査票の回収やデータ入力などの処理が減るので、効率的で精度の高い調査結果につながります。

### 国勢調査を装った「かたり調査」にご注意を!

#### 国勢調査員の証は3つのアイテム

腕章 国勢調査 国勢調査員証

3つのアイテムを身に付けていないなど、不審な点がある場合は、市国勢調査専用コールセンターへ連絡してください。

### 専用コールセンターを開設します

土・日曜日、祝日等でも利用できます

調査の内容、調査票の記入等について	調査員との連絡調整、調査の概要について
国勢調査コールセンター(総務省設置) <b>☎0570-07-2015</b> (IP電話からは☎03-4330-2015)	市国勢調査専用コールセンター(市設置) <b>☎042-776-0610</b>
期間 10月31日(土)まで 時間 午前8時～午後9時	期間 9月9日(水)～10月24日(土) 時間 午前9時～午後8時

図情報政策課 ☎042-769-8330

### 楽しむ子育てを応援

たのしさアップ!おいしさアップ!  
食育フェア  
～食でつなぐ、仲間づくり!～

野菜350g当てクイズや学校給食の紹介と試食、歯と口の健康アドバイスなど、食べることを楽しく学び、体験できるイベントです。

時 9月5日(土) 午前10時～午後3時  
会 アリオ橋本アクアガーデン(緑区大山町)  
※希望者は直接会場へ  
岡地域保健課 ☎042-769-9241

### 子育て支援者研修会・交流会「育てでっかい支援の輪2015」

子育てや子育て支援に関わるグループ・個人の交流を深める集いです。講演「すべての子どもに笑顔を～里親として17年の子どもたちと過ごした30年間」、活動事例発表などもあります。

時 9月25日(金) 午後1時30分～4時30分  
会 橋本公民館  
対 子育て支援活動者や子育て中の人など=90人(申込順)  
申 電話か、Eメールに氏名(ふりがな)、電話番号、所属があれば所属の子育て支援団体名を書いて、みらい子育てネットさがみはら連絡協議会(☎090-3816-1946 info@miraikko-sagami.org)へ

### 子育て広場 緑のおうち講座

絵本カフェ♪緑のおうちdeブックチャンス  
～うれしい!たのしい!おいしい秋～  
手遊び歌を交えた楽しい読み聞かせです。

時 9月30日(水) 午前10時30分～11時30分  
会 子育て広場 緑のおうち(緑区橋本台)  
対 3歳以下の子どもとその保護者  
定 10組(申込順)  
申 電話(月～金曜日(祝日等を除く) 午前10時～午後3時)で同所(☎042-703-5136)へ

### 悠遊シニアスタッフ(介護予防サポーター)養成講座<全8回>

高齢者支援センターで行う地域介護予防教室などの活動や地域の介護予防の取り組みを支援する人を養成します。

	日にち	時間
①	10月21日、11月4日・11日、12月2日・9日、平成28年1月6日・20日、2月10日の水曜日	午前10時～正午
	10月5日(月)	午後1時30分～3時30分
②	10月14日(水)、10月19日・26日、11月9日・30日、12月14日・21日の月曜日	午前10時～正午
	10月9日・16日・23日、11月6日・13日・20日・27日の金曜日	
③	10月30日(金)	午後1時30分～3時30分

- 会 ①緑区合同庁舎②ウェルネスさがみはら③南保健福祉センター
- 対 市内在住の40歳以上で、積極的に取り組む意思のある人
- 定 各20人(選考)
- 申 9月15日までに、電話で①緑高齢者相談課(☎042-775-8812) ②中央高齢者相談課(☎042-769-8349) ③南高齢者相談課(☎042-701-7704)へ





# スポレクライフ

スポーツ・レクリエーションを楽しもう

## キッズ運動 ヘキサスロン教室

走る・跳ぶ・投げるなどの基本的な運動を遊び感覚で身に付けます。  
**時** 9月27日(日) 午前10時～11時30分  
**会** 小山公園スポーツ広場  
**対** 小学生(保護者同伴) = 40人(申込順) **費** 500円  
**申** 9月26日までに、直接か電話、ファクスに住所、氏名(ふりがな)、学年、電話番号、「ヘキサスロン」と書いて、同公園(☎042-700-0801 FAX042-700-0802)へ

## 10月12日(祝) 体育の日 テニスコート<sup>を</sup>無料開放

区分	利用時間	区分	利用時間
1	午前 8時30分～10時	5	午後2時30分～4時
2	午前10時～11時30分	6	午後4時～5時30分
3	午前11時30分～午後1時	7	午後5時30分～7時
4	午後 1時～2時30分	8	午後7時～8時30分

**会** 横山・淵野辺・鹿沼★・相模台★・津久井又野・相模湖林間公園、大野台南★・やまびこ(小倉)テニスコート、名倉グラウンド  
 ※★は、夜間照明がないため1～5区分のみ利用可  
**対** 市内在住か在勤・在学の4人以上のグループ = 370組(抽選)  
 ※15歳以下のみのグループは、保護者の同伴が必要  
**申** 9月10日(必着)までに、往復はがき(1グループ1枚のみ)に代表者の住所・氏名・電話番号、全員の氏名、希望の施設名・利用区分(第2希望まで)、「無料開放」と書いて、スポーツ課(〒252-5277 中央区中央2-11-15 ☎042-769-8288)へ

## 総合型地域スポーツクラブ 相模原スポーツアカデミー無料体験会

教室名	日にち	時間	対象	会場
体操 (マット、跳び箱、鉄棒など)	9月19日(土)	午前10時45分～11時45分	小学生	横山小学校体育館
		午前11時55分～午後0時55分	年中～年長	
バスケットボール	9月19日(土)	午後5時～6時	小学生	共和小学校体育館
		午後1時～3時	小学校6年生～中学生	横山小学校体育館
	22日(休) 30日(水)	午後7時～9時	小学校6年生～中学生	共和小学校体育館

**申** 電話で同アカデミー事務局(☎080-1103-3411)へ  
 ※上記以外の日程、種目も体験会実施中。詳しくは同アカデミーホームページをご覧ください。

## ファミリーバドミントン講習会

**時** 10月4日(日) 午前9時30分～11時30分 **会** 宮上小学校体育館  
**対** 市内在住の人 = 45人(先着順)  
 ※希望者は運動ができる服装で、上履きを持って直接会場へ  
**問** スポーツ課 ☎042-769-9245

## 地域版高齢者筋力向上トレーニング教室(全16回)

機器を使った筋力トレーニングや家庭でできる運動方法、介護予防に関する講話などを行います。

日にち	時間	会場
11月4日～平成28年3月2日の毎週水曜日(12月23日・30日を除く)	午後4時～6時	ほのぼのサービスセンター(緑区中野)
10月29日～28年2月25日の毎週木曜日(12月31日、2月11日を除く)	午後1時～3時	健康増進倶楽部 縁JOY(中央区田名)
11月10日～28年3月1日の毎週火曜日(12月29日を除く)	午後2時～4時	グリーンフォレスト(中央区宮下)
10月31日～28年2月20日の毎週土曜日(1月2日を除く)	午後3時30分～5時30分	うのもり健康ハーブデイ(南区鶴野森)

**対** 足腰の衰えを感じている市内在住の65歳以上 = 各10人(選考)  
**費** 各2,000円  
**申** 9月4日までに、電話で高齢者支援課(☎042-769-9249)へ

## 元気高齢者向け筋力向上トレーニング教室(全12回)

専属トレーナーが、体操や機器を使った筋力トレーニングを指導します。

日時	会場	電話番号
① 10月1日～11月16日の毎週月・木曜日(10月12日・29日を除く) 午前11時～午後0時30分	相模原ドルフィンクラブ(緑区橋本)	042-771-7333(午前10時～午後5時)
② 10月2日～12月18日の毎週金曜日 午後3時30分～5時	スポーツクラブルネサンス 淵野辺(中央区鹿沼台)	042-753-5461(午前9時30分～午後9時 ※日曜日、祝日等は午後7時まで) 月曜日を除く
③ 10月7日～12月23日の毎週水曜日 午後1時～2時30分	コナミスポーツクラブ相模大野(南区南台)	042-748-6611(午前10時30分～午後5時) 金曜日を除く
④ 10月7日～平成28年1月6日の毎週水曜日(12月23日・30日を除く) 午後3時30分～5時	スポーツクラブルネサンス 相模大野(南区相模大野)	042-702-0303(午前10時～午後11時30分、土・日曜日、祝日等は午後8時まで) 金曜日を除く
⑤ 10月8日～12月24日の毎週木曜日 午前10時30分～11時50分	NSP上溝スイミングスクール&クラブ(中央区上溝)	042-763-3140(午前10時～午後7時) 日曜日を除く

**対** 運動に支障がない市内在住の65歳以上 = ①③～⑤各10人②8人(抽選)  
**費** ①3,600円②～⑤各6,000円  
**申** 9月①～④20日⑤19日までに、電話で各会場へ

## 市体育協会からののお知らせ

市体育協会 ☎042-751-5552 FAX042-751-5545  
 〒252-0236 中央区富士見6-6-23 けやき会館内  
 ☑taiky@jade.dti.ne.jp ☎http://www.jade.dti.ne.jp/~taiky/

### 子どもから高齢者までの ニュースポーツ体験会

**時** 9月6日(日) 午前9時30分～11時30分  
**会** 市体育館(市役所前)  
 ※希望者は室内履きを持って直接会場へ

### 初心者ゲートボール教室

**時** 9月9日(水)〈予備日10日(木)〉 午前9時30分～正午  
**会** 相模原麻溝公園スポーツ広場  
**対** 市内在住か在勤の人  
**定** 30人(先着順)  
 ※用具の貸し出しあり  
 ※希望者は運動ができる服装で直接会場へ

### フォーク・レクダンス特別講習会

**時** 9月19日(土) 午後1時30分～4時  
**会** 市体育館(市役所前)  
**費** 500円(市レクリエーション協会員は無料)  
 ※希望者は室内履きを持って直接会場へ

### バウンドテニスジュニア教室(全7回)

**時** 9月19日～平成28年3月19日の毎月第3土曜日 午後7時30分～9時30分  
**会** 星が丘小学校体育館  
**対** 市内在住か在学の小学校3年生～中学生(小学生は保護者同伴)  
**定** 20人(申込順)  
**申** 9月12日までに、電話で市バウンドテニス協会の磯崎さん(☎042-756-0093)へ

### 市民ペタンク選手権大会

平成28年度ねんりんピック大会の選考会を兼ねています。  
**競技種目** ダブルス、トリプルス  
**時** 10月3日(土)〈予備日4日(日)〉 午前8時  
**会** 相模原麻溝公園スポーツ広場  
**申** 9月17日(必着)までに、はがきに全員の住所(市内在勤の人は勤務先)・氏名(代表者に○)・電話番号、チーム名、「市民選ペタンク」と書いて、同協会へ

### いきいき健康ボウリング教室&レベルアップ教室(全4回)

**時** 10月2日～23日の毎週金曜日 午前10時～正午  

会場	電話番号
相模原パークレーンズ(中央区相模原)	042-755-1110
相模ファーストレーン(中央区相模原)	042-755-1088

**対** 市内在住か在勤の人 = 各20人(申込順)  
**費** 各4,000円  
**申** 9月25日までに、直接か電話で各会場へ  
 ※町田ボウリングセンター(☎042-742-3692)でも申し込みます。

### 市長杯争奪 ダンススポーツ競技大会

平成28年度ねんりんピック大会の選考会を兼ねています。  
**時** 10月4日(日) 午前9時30分～午後7時  
**会** 総合体育館 **費** 2,000円から  
**申** 9月12日までに、市体育協会にある申込用紙(市ダンススポーツ連盟ホームページにも掲載)を同連盟へ

### 市長杯争奪 ターゲット・バードゴルフ競技大会

**時** 10月4日(日)〈予備日10日(土)〉 午前9時～午後4時  
**会** 相模原麻溝公園暫定スポーツ広場  
**対** 市内在住か在勤・在学の18歳以上  
**定** 130人(申込順) **費** 800円  
**申** 9月30日(消印有効)までに、はがきに住所、氏名、生年月日、年齢、性別、電話番号、「TBG競技大会」と書いて、同協会へ

### 北相陸上競技大会

**時** 10月18日(日) 午前9時  
**会** 相模原ギオンスタジアム  
**対** 中学生以上  
**費** 1,000円(中学生400円、高校生600円、リレー1チーム1,000円)  
 ※日本陸上競技連盟の未登録者は別途4,000円  
 ※申し込み方法など詳しくは、市陸上競技協会ホームページをご覧ください。



## キッズ 走り方教室

走る時に大切な速い動きを身に付けるプログラムです。

日にち	時間	会場	申込先
① 9月12日(土)	午前 9時 ～10時30分	小山公園 スポーツ広場	☎ 042-700-0801 FAX 042-700-0802
	午後0時30分 ～2時	鹿沼公園 軟式野球場	☎ FAX 042-755-9781

※小学生=各40人(申込順) 費各1,000円

■9月11日までに、直接か電話、ファクスに住所、氏名(ふりがな)、学年、電話番号、①か②、「走り方教室」と書いて、各申込先へ

## 硬式野球体験練習会

時 10月4日(日)〈予備日11月1日(日)〉午前8時30分～午後0時30分

会 相模湖林間公園野球場

対 市内在住か在学の中学生=30人(申込順)

費 800円(保険料含む)

申 直接か電話で同公園(☎042-685-1330)へ

## 銀河アリーナ

〒252-0229 中央区弥栄3-1-6 ☎042-776-5311

施設のお休み

プールの営業は9月16日(水)で終了します。次の期間はアイススケート場への切り替え準備のため、トレーニング室と会議室のみ利用できます。

時 9月17日(木)～10月19日(月) ※9月24日(木)、10月19日(月)は全館休館

## サーティーフォー相模原球場

〒252-0229 中央区弥栄3-1-6 ☎042-753-6930

施設の教室

教室名	日にち	時間	対象	定員	費用
走り方	10月4日(日)	午前10時～11時	小学生	30人(申込順)	500円

■10月2日までに、直接か電話で同球場へ

## 北総合体育館

〒252-0134 緑区下九沢2368-1 ☎042-763-7711

施設の教室

教室名	日にち	時間	定員	費用
トレーニングを学ぼう	9月26日(土)	午前 9時30分 ～11時30分	30人 (抽選)	500円
いきいきストレッチ (全7回)	10月7日～11月 18日の毎週水曜日	午後1時30分～3時	各40人 (抽選)	各1回 200円
グラウンドゴルフ(全6回)	10月8日～11月 12日の毎週木曜日	午前 9時30分 ～11時30分		
健康体操(全8回)	10月9日～11月 27日の毎週金曜日	午前10時～11時		
骨盤シェイプ体操(全8回)	10月9日～11月 27日の毎週金曜日	午後1時30分～3時		

※15歳以上(中学生を除く)

■9月15日(必着)までに、往復はがき(1人1枚)に住所、氏名(ふりがな)、年齢、電話番号、教室名を書いて、同館へ

## 総合体育館

〒252-0328 南区麻溝台2284-1 ☎042-748-1781

施設の教室

教室名	日にち	時間	費用
①公園ヨガ(全8回)	10月6日～12月1日 の毎週火曜日 (11月3日を除く)	午前10時30分 ～11時30分	4,000円 ※マット レンタル料は 別途1回100円
②中国体操 (練功十八法)(全10回)		午前 9時30分 ～10時30分	4,000円
③初級エアロビクス ～誰でもできる簡単 クラス～(全10回)	10月6日～12月15日 の毎週火曜日 (11月3日を除く)	午前11時～正午	各5,500円
④バレエストレッチ (全10回)		午前1時～2時	
⑤かんたんフラダンス (全10回)	10月7日～12月9日 の毎週水曜日	午前10時30分 ～11時45分	各4,000円
⑥ピラティス (全10回)		午前10時～11時	
⑦ZUMBA(全10回)		午前10時30分 ～正午	
⑧ノルディック ウォーキング (全8回)	10月8日～12月3日 の毎週木曜日 (10月29日を除く)	午前10時30分 ～正午	4,500円 ※ポール レンタル料は 別途1回200円
⑨やさしいヨガ (全10回)		午前10時～11時	各5,500円
⑩ちびっこジャズ ダンス(全10回)	10月8日～12月10日 の毎週木曜日	午後4時～5時15分	
⑪初心者ジャズダンス (全10回)		午後1時～2時15分	各4,000円
⑫初級・中級卓球 (全10回)	10月9日～12月11日 の毎週金曜日	午後1時30分 ～3時30分	

※①～⑨⑪⑫15歳以上(中学生を除く)⑩4歳～小学生

定 ①～③⑤⑥⑧～⑪各30人④⑦各25人⑫60人(抽選)

■9月20日(必着)までに、往復はがき(1人1枚)に住所、氏名(ふりがな)、年齢、電話番号、教室名、⑩は学年を書いて、同館へ

## さがみはらグリーンプール

〒252-0242 中央区横山5-11-1 ☎042-758-3151

施設の教室

教室名	日にち	時間	対象	費用
①わくわく 親子水泳	9月26日(土)	午前11時30分 ～午後0時30分	3歳～小学生と その保護者	1組 600円
②はじめての ヨガ(全10回)	10月1日～12月3日 の毎週木曜日	午前10時45分 ～11時45分	18歳以上 (高校生を除く)	各 6,000円
	10月7日～12月9日 の毎週水曜日	午後1時15分 ～2時15分		
③女性のための コアエクササイズ (全10回)	10月7日～12月16日 の毎週水曜日 (12月9日を除く)	午後7時30分 ～8時30分	15歳以上 (中学生を除く)	1万円
④ボディ コンバット (全10回)	10月1日～12月10日 の毎週木曜日 (10月15日を除く)	正午～午後1時	18歳以上 (高校生を除く)	各 6,000円
	10月7日～12月16日 の毎週水曜日 (11月18日を除く)	午後1時15分 ～2時15分		
⑤ロコモ予防 体操(全10回)		午後3時～4時		
⑥太極拳簡化 24式(全10回)	10月2日～12月4日 の毎週金曜日	午前 9時15分 ～10時45分		9,000円
⑦ZUMBA (全10回)		午後4時45分 ～5時45分	15歳以上 (中学生を除く)	各 6,000円
⑧シンプル ピラティス (全10回)	10月4日～12月6日 の毎週日曜日	午後6時～7時		
⑨リラクゼー ションヨガ (全10回)	10月6日～12月22日 の毎週火曜日 (11月3日、12月1日 を除く)	午後7時30分 ～8時30分	18歳以上 (高校生を除く)	各1万円
		正午～午後1時		
⑩アロマヨガ (全10回)		午前10時45分 ～11時45分		
⑪はじめての 太極拳(全10回)	10月6日～12月15日 の毎週火曜日 (11月3日を除く)	午後7時30分 ～8時30分	15歳以上 (中学生を除く)	1万円
⑫パワーヨガ (全10回)		午後7時30分 ～8時30分		
⑬親子で五感 あそび (全9回)	10月7日～12月16日 の毎週水曜日 (10月21日・28日 を除く)	午前10時～11時	1歳～2歳6カ 月の未就園児と その保護者	1組 9,000円
⑭フラワーア レンジメント	10月13日(火)	午前10時30分 ～午後0時30分	18歳以上 (高校生を除く)	3,000円
⑮絵手紙	10月19日(月)	午前10時～正午		1,200円

定 ①30組②③⑥⑪⑫各15人④⑤⑦～⑩⑭⑮各20人⑬15組(申込順)

■開催日前日までに、直接(①⑭⑮は電話も可)、同プールへ

## 相模原ギオンスタジアム

〒252-0335 南区下溝4169 ☎042-777-6088

施設の教室

教室名	日にち	時間	対象	定員
①はじめての サッカー(全20回)	9月29日～平成28年 3月22日の毎週火曜日 (10月20日、11月3日、 12月8日・15日・ 22日・29日を除く)	午後4時～5時	サッカー 未経験の 小学校 1・2年生	20人 (抽選)
申込期限 9月20日				
②ジュニア アスリートのための 食生活講座	10月1日(木)	午前10時30分 ～正午	小・中学生 の保護者	30人 (申込順)
③骨盤すっきり エクササイズ (全10回)	10月1日～12月17日 の毎週木曜日 (10月22日、12月10日 を除く)	午前10時～11時	18歳以上 (高校生を 除く)	各20人 (申込順)
④ランニング クリニック	10月4日(日)	午前10時～正午		
⑤未就園児 親子体操(全9回)	10月5日～12月21日 の毎週月曜日 (10月12日・19日、 11月23日を除く)	午前10時30分 ～11時30分	2・3歳児と その保護者	20組 (申込順)
		午後3時40分 ～4時40分	年中・年長	各20人 (申込順)
⑥跳び箱・鉄棒 (全9回)	10月9日～12月18日 の毎週金曜日 (10月30日、11月20 日を除く)	午後5時～6時	小学校 1～4年生	
		午後3時40分 ～4時40分	年中・年長	
⑦キッズ スポーツ低学年 (全20回)	10月7日～28年3月 16日の毎週水曜日 (10月21日、12月23日・ 30日、1月6日を除く)	午後4時～5時	小学校 1・2年生	25人 (抽選)
申込期限 9月20日				
⑧キッズスポー ツ 中学年(全10回)	10月7日～12月16日 の毎週水曜日 (10月21日を除く)	午後5時15分 ～6時15分	小学校 3・4年生	25人 (申込順)

費 ①⑦各6,000円②300円③5,000円④1,000円⑤⑥各9,900円⑧3,000円

■電話か、ファクス、Eメールに住所、氏名(ふりがな)、年齢、電話番号、教室名、⑥は希望日時を書いて、同所(FAX 042-777-0161) asamizo-stadium@dream.jp)へ





# 情報あ・ら・かると

## お知らせ

### 選挙人名簿・在外選挙人名簿の登録確認(縦覧)

**対** 選挙人名簿 平成7年9月2日までに生まれた人で、27年6月1日までに市の住民基本台帳に記録され、9月1日まで引き続き記録されている人

**在外選挙人名簿** 海外に転出し引き続き3カ月以上滞在して在外選挙人名簿への登録申請をした人のうち、9月2日までに同名簿に登録された人

※いずれも新規に登録された人

**時** 9月3日(水)～7日(月)

午前8時30分～午後5時

**会** 各区選挙管理委員会事務局(5日・6日は、緑区＝緑区合同庁舎守衛室、中央区＝市役所本館守衛室)

※縦覧希望者は直接会場へ(電話での登録確認はできません)

**問** 各区選挙管理委員会事務局

区	電話番号
緑	042-775-8820
中央	042-769-9259
南	042-749-2117

※5日・6日は、緑・中央区は市役所本館守衛室(☎042-754-1111)へ

### 夜間納税相談窓口のご利用を～相談はお早めに～

日中に、市税(国民健康保険税を除く)の納付相談や納税ができない人のために窓口を開設。電話相談も可

**時** 9月15日(火)・28日(月)

午後5時30分～7時

会場	電話番号
納税課(市役所第2別館2階)※	042-769-8300
緑市税事務所(緑区合同庁舎5階)	042-775-8808
南市税事務所(南区合同庁舎3階)	042-749-2163

※夜間納税相談窓口で午後6時以降に市役所へ来庁する場合は、本館裏玄関の守衛室で入館手続きをしてください。

### 新しい国民健康保険被保険者証を送付

10月1日から使用する保険証を、9月中旬に簡易書留(転送不要扱い)で世帯主宛てに発送します。配達には数日から10日ほどかかります。配達時に不在の場合は、不在通知がポストに入るので、郵便局と連絡を取り、必ず受け取ってください。

※郵便局の保管期間が経過した場合は、加入者本人が住民票上同じ世帯の人が、本人確認できるもの(運転免許証・パスポートなど)を持参して、国民健康保険課・緑・南区役所区民課、各まちづくりセンター(橋本・本庁地域・大野南を除く)・出張所で受け取ってください。

**問** 国民健康保険課

### 小学校入学予定児童の就学時健康診断

健康診断の日程を、市ホームページに掲載しました。また、対象児童の保護者に、実施日などを記載した通知を10月上旬に発送します。10月9日までに届かない場合は学校保健課へ連絡してください。

**対** 平成21年4月2日～22年4月1日に生まれた人

**問** 学校保健課

### 宿泊利用①相模川清流の里 ②たてしな自然の村

11月まで平日に空きあり

**申** 随時受け付け

**12月分の抽選申し込み** 9月10日午後5時までに、さがみはらネットワークシステムからか、商業観光課、各まちづくりセンター(橋本・本庁地域・大野南を除く)・出張所・公民館にある申込書を各施設へ。抽選後の空き室の申し込みは、9月21日から、電話で①(☎0120-988-547)、②(☎0267-55-6776)へ

**12月の休館日** ①14日(月)・15日(火)②2日(水)・16日(水)

※②日～金曜日は特別料金で宿泊でき、地域の特産品をプレゼント(12月20日～平成28年1月3日を除く)

### 震災被災者、DVなどで避難している人へ

社会保障・税番号制度の導入に伴い、10月5日以降に、マイナンバー(個人番号)が記載された通知カードを住民票の住所地へ、簡易書留(転送不要扱い)で世帯主宛てに送付します。やむを得ない理由で、住民票のある住所地で通知カードを受け取ることができない人は、実際に住んでいる居所に送付することができますので申請してください。

申請が認められた人は、登録された居所にマイナンバーをお知らせします。

**対** 次のいずれかに該当する人

①東日本大震災による被災者で住所地以外の場所に避難している

②DV(ドメスティックバイオレンス)・ストーカー行為・児童虐待などの被害者で住所地以外の場所に移動している

③一人暮らしで、長期間、医療機関・施設に入院・入所している

④①～③以外でやむを得ない理由がある

**申請書配布場所** 区政支援課、各区役所区民課・警察署など

※総務省・市ホームページにも掲載

**申** 9月25日(必着)までに、申請書と必要書類を住民票のある住所地の市区町村へ

※詳しくは住民票のある市区町村の通知カード担当課へお問い合わせください。

本市担当課	電話番号
緑区役所区民課	042-775-8803
中央区役所区民課	042-769-8227
南区役所区民課	042-749-2131

### 教育委員会の点検・評価

教育行政事務の管理執行状況を点検・評価した報告書を公表しています。同報告書は、各行政資料コーナー・公民館などで閲覧できるほか、市ホームページからもご覧になれます。

**問** 教育総務室

### 合同就職説明会「相模原で働こう！」

**時** 9月16日(水)午後1時～5時

**会** 相模女子大学グリーンホール(市文化会館)多目的ホール

**対** 平成28年3月卒業予定の大学生など

※希望者は直接会場へ

※内容や参加企業など詳しくは、相模原

商工会議所ホームページをご覧ください。  
**問** 相模原商工会議所(☎042-753-8136)

### 市内全小・中学校に緊急地震速報受信システム設置

震度4以上の地震が予想されるときには、自動的に地震到来の校内放送が校舎内外に流れます。今後、同システムを用いた避難訓練を実施します。

**システム稼働時間** 月～金曜日(祝日等を除く)午前7時～午後7時

**問** 学校教育課

## 募集

### ペットと楽しく!! 写真コンテスト2015

10月17日(土)開催の「健康フェスタ2015」と10月24日(土)開催の「さがみはら動物愛護キャンペーン」の会場で展示・人気投票を実施

**テーマ** 家で飼っている動物(犬の場合は登録と今年度の狂犬病予防注射の手続きが済んでいること)

**規格** 140mm×140mm以内(デジタルプリント可)、1家族1点まで

**対** 市内在住の人

**申** 9月25日までに、生活衛生課、各公民館などにある応募票(市ホームページにも掲載)に作品を貼付し、同課(☎042-769-8347)へ

※入選者には直接通知します。

### 介護保険課の点検事務員

介護認定調査票の点検など

**勤務** 10月中旬(予定)～平成28年3月(更新あり)の火・木曜日(祝日等を除く)で、午前9時30分～午後4時か午前10時～午後4時30分のうち1日5時間30分

**賃金** 時給1,520円

**対** 介護支援専門員の資格があり、21年制度改正後に認定調査の経験がある人

**定** 1人(選考)

**申** 9月30日(必着)までに、履歴書と介護支援専門員登録証の写しを直接(あじさい会館内)か郵送で同課(〒252-5277 中央区中央2-11-15 ☎042-769-8342)へ

※後日、面接・採用試験あり

## 9・10月 施設の催し・講座

※会場・問い合わせは原則各施設です

### ソレイユさがみ ☎042-775-1775

①泣いて笑って心すっきり映画まつり「禁じられた遊び」「綾小路きみまろ爆笑!エキサイトライブビデオ」

**時** 10月6日(火)午前10時～午後0時20分

②講演会「一緒に考えよう、お墓の問題」

**時** 10月7日(水)午後1時30分～3時30分

③仕事・地域活動に活かす!個別指導 女性のパソコン教室(全5回)

**時** 10月～平成28年2月毎月第2日曜日

午前9時30分～正午

**対** 女性

**費** 5,000円(テキスト代など)

..... 共 ..... 通 .....

**定** ①50人②30人③20人(申込順)

※未就学児(2歳以上)の保育あり(要予約)

**申** 直接か電話、ファクスに氏名(ふりがな)、電話番号、催し名を書いて、同所(☎042-775-1776)へ

### さがみはら国際交流ラウンジ ☎042-750-4150

お茶会～外国人との交流の広場～  
ブラジル人による母国のお話と、日本人によるブラジルでの体験談

**時** 9月20日(日)午前10時～正午

**会** ユニコムプラザさがみはら

**定** 48人(先着順)

※希望者は直接会場へ

**フランス語入門講座(全4回)**

**時** 10月3日・31日、11月14日・28日

の土曜日 午前9時30分～11時30分

**対** 高校生以上

**定** 20人(申込順)

**費** 300円

**申** 9月15日までに、直接か電話で同ラウンジへ

### サン・エールさがみはら ☎042-775-5665

土曜コンサート

「クラシック・オリジナル」

**時** 9月12日(土)午後5時30分～7時

**定** 220人(先着順)

※希望者は直接会場へ

### 新磯ふれあいセンター ☎046-255-1311

カラコロ太極拳体操(全4回)

ゆったりとした動きの太極拳で、からだの健康増進をめざす

**時** 9月28日、10月5日・19日・26日

の月曜日 午後1時30分～3時

**定** 20人(申込順) **費** 1,500円

**ペーパードール教室**

ティッシュペーパーやペットボトルなどで人形作り

**時** 9月27日(日)午後2時～4時

**会** 相模の大風呂センター

**対** 小学生以上=15人(申込順)

**費** 400円

..... 共 ..... 通 .....

**申** 直接か電話、ファクスに住所、氏名(ふりがな)、電話番号、催し名を書いて、新磯ふれあいセンター(☎046-255-1361)へ

### ユニコムプラザさがみはら ☎042-701-4370

オーサーズカフェ

絵で見て学ぶ「源氏物語」

**時** 9月5日(土)午後2時～3時

**シェアードオフィス一日見学会**

**時** 9月13日(日)午前10時、午後2時・7時

..... 共 ..... 通 .....

※希望者は直接会場へ

### 施設のお休み

さがみはら北の丘センター

**時** 9月8日(火)・9日(水)

**問** 同センター(☎042-773-5570)

**市民健康文化センター**

**時** 9月14日(月)

**問** 同センター(☎042-747-3776)

**環境情報センター**

**時** 9月12日(土)・17日(水)・23日(祝)

**問** 同センター(☎042-769-9248)



### 福祉型児童発達支援センター 設置法人

平成28年度に緑区に整備する同センターの設置法人(企画提案により決定)  
☑社会福祉法人(新規法人設立予定者を含む)=1法人(選考)  
☑11月2日までに、直接、障害政策課(☎042-707-7055)へ  
※詳しくは市ホームページをご覧ください。

### 博物館協議会委員

博物館の活動や運営に関して意見を述べ、評価を実施  
任期 11月から2年間(会議は年3回程度)  
☑市内在住の20歳以上(本市の他の審議会などの委員・職員・議員を除く)  
☑2人(選考)  
☑9月25日(必着)までに、市立博物館、各行政資料コーナー・まちづくりセンター(橋本・本庁地域・大野南を除く)・公民館(青根・沢井を除く)にある応募用紙(市ホームページにも掲載)を直接か郵送、ファクス、Eメールで市立博物館(〒252-0221 中央区高根3-1-15 FAX042-750-8061 hakubutsukan@city.sagamihara.kanagawa.jp ☎042-750-8030)へ

### 市社会福祉事業団の ①福祉職員②看護師

勤務 平成28年1月か4月から、週38時間45分(業務により土・日曜日、祝日等の勤務あり)  
☑普通自動車運転免許(取得見込み可)があり、①☑平成2年4月2日～6年4月1日生まれで、大学卒業程度の知識があり、障害福祉に熱意がある人☑昭和51年4月2日以降生まれで、社会福祉士・精神保健福祉士・臨床心理士のいずれかの資格があり、相談業務の経験がある人  
②昭和51年4月2日以降生まれで、看護師免許がある人  
☑①☑2人☑1人②1人(選考)  
☑10月3日(消印有効)までに、直接か郵送で、必要書類を同事業団(〒252-0223 中央区松が丘1-23-1 ☎042-750-1905)へ  
※応募条件や必要書類など、詳しくは同事業団ホームページをご覧ください。

### 市民農園利用者

募集農園 レクリエーション農園(鶴野森B(南区鶴野森2-12))  
※区画数や料金など詳しくは、募集案内か市ホームページをご覧ください。  
募集案内・申込書の配布場所 農政課、南区合同庁舎総合案内、大野中まちづくりセンター、大野台・大沼・上鶴間公民館、相模大野連絡所、相模大野図書館  
☑9月14日(消印有効)までに、申込書を農政課(☎042-769-8239)へ

### 要介護認定調査 個人受託者

介護保険法に規定する要介護認定調査  
☑契約成立時に次の全てに該当する人(選考)○介護支援専門員の資格があり、認定調査員研修を修了している(平成21年制度改正後に認定調査の経験がある)○居宅介護支援事業所や介護保険施設に勤務していない○介護支援専門員総合補償制度のうち、介護支援専門員賠償責任保険に加入している  
調査委託料 1件4,320円(交通費・通信費含む)  
☑9月30日(必着)までに、履歴書と介護支援専門員登録証の写しを直接(あじさい会館内)か郵送で介護保険課(〒252-5277 中央区中央2-11-15 ☎042-769-8342)へ  
※後日、面接あり

### リサイクルフェア2015 フリーマーケット出店者

☑10月18日(日)午前10時～午後3時(雨天中止)  
☑相模原麻溝公園  
☑市内在住の18歳以上(高校生は保護者同伴。子ども同伴可)=65区画(抽選)  
☑1,000円 ※1組1区画(約3m×2m)  
販売品目 衣類、雑貨など家庭内で発生した不用品(リユース品に限る)  
※業者の出店、食品類・生き物などは販売不可。詳しくはお問い合わせください。  
☑9月16日(必着)までに、往復はがき(1世帯1枚)に住所、氏名(ふりがな)、電話番号、販売品目、参加人数(18歳以上)、「フリーマーケット出店」と書いて、同実行委員会事務局(資源循環推進課内〒252-5277 中央区中央2-11-15 ☎042-769-8334)へ

### 障害者歯科診療補助

勤務 10月から、火・木曜日で、午後0時30分～5時30分(所定外労働あり)  
勤務場所 相模原口腔保健センター(ウェルネスさがみはら内)  
賃金 日額9,000円  
☑歯科衛生士・看護師の免許がある人  
☑各1人(選考)  
※勤務条件など、詳しくはお問い合わせください。  
☑9月10日(必着)までに、履歴書(写真貼付)を直接か郵送で市歯科医師会事務局(〒252-0236 中央区富士見6-1-1 ☎042-756-1501)へ

### 講演・講座

#### 目の不自由な人のパソコン体験講座

音声ソフトなどを使った情報入手方法  
☑9月26日(土)午後1時30分～4時30分  
☑総合学習センター  
☑市内在住で視覚に障害のある人とその家族=5組(申込順)  
☑9月24日までに、電話で同センター(☎042-756-3443)へ

#### 初心者民謡講座(全10回)

☑10月14日～12月16日の毎週水曜日 午後1時～3時  
☑市民会館げやきの間  
☑30人(申込順) ☑2,000円  
☑9月30日までに、電話で市民謡協会の小山内さん(☎070-6659-4194)へ

#### 観光人材育成研修

いっしょに考えましょう 外国人旅行者のおもてなし  
「地震や火災、不測の事態の対応」  
☑10月1日(木)午後1時～4時10分  
☑ソレイユさがみ  
☑宇田俊玖子さん(ふじのくにの女将あけぼの会会長)ほか  
☑観光に興味がある人や観光サービス業に従事する人など=100人(申込順)  
※内容など詳しくは、市観光協会、sagamix、商業観光課にあるチラシ(同協会ホームページにも掲載)をご覧ください。  
☑9月28日までに、電話で市コールセンター(☎042-770-7777)へ

### 中国料理を楽しむ会

相模原ブランドの農産物を使った中華バイキングと、中国人観光客の「爆買い」などに見る中国事情について  
☑9月27日(日)午前11時～午後1時30分  
☑敦煌酒樓(中央区相模原)  
☑30人(申込順) ☑2,000円  
☑9月15日までに、電話か、ファクス、Eメールに住所、氏名、電話番号、「中国料理を楽しむ会」と書いて、市日中交流協会事務局(シティセールス・親善交流課内 ☎042-707-7045 FAX042-815-2340 pr@city.sagamihara.kanagawa.jp)へ

### 研究機関等公開講座「東京国立近代美術館フィルムセンター」コース

「映像遺産の保存と活用—相模原市関連の古いニュース映画を見ながら」  
☑10月9日(金)午後1時30分～3時  
☑同センター相模原分館(中央区高根)  
☑市内在住か在勤・在学の15歳以上(中学生を除く)  
☑200人(申込順)  
☑9月15日までに、直接か電話で総合学習センター(☎042-756-3443)へ

### さがみはら地域ポータルサイト 活用講座

同ポータルサイトに掲載する団体ホームページを制作する方法と相談会  
☑9月26日(土)・29日(火) 午後1時30分～4時30分  
☑産業会館 ☑各12人(申込順)  
☑開催日前日までに、各公民館(青根・沢井を除く)、さがみはら市民活動サポートセンター、総合学習センターにある申込用紙(同ポータルサイトのホームページにも掲載)を同ポータルサイト事務局の鮎川さん(☎090-4613-7931)へ

### コミュニティビジネス基礎講座

☑10月3日(土)午後1時30分～4時30分  
☑産業会館 ☑40人(申込順)  
☑10月2日までに、電話か、ファクス、Eメールに氏名、電話番号、「コミュニティビジネス基礎講座」と書いて、市産業振興財団(☎042-759-5600 FAX042-759-5655 msagamihara-cb@ssz.or.jp)へ

## 神奈川ブロック大会 相模原大会&S-1グランプリ

著名人による講演会や、先着300人が相模原にゆかりのある食べ物を100円で食べられる同グランプリを通して、相模原の魅力を発信します。  
☑9月12日(土)午前10時～午後4時  
☑相模女子大学グリーンホール(市文化会館)、相模大野中央公園  
※詳しくは相模原青年会議所ホームページをご覧ください。  
☑相模原青年会議所の山内さん ☎080-6545-5539

## JR相模線沿線イベント

相模線沿線ハイキング～寒川コース～  
〈ロングコース10.4km ショートコース5.7km〉  
☑10月10日(土)〈雨天中止〉 ☑800人(申込順)  
集合 午前9時30分～10時30分に寒川駅前公園(相模線寒川駅北口前)  
コース(★はロングコースのみ) 寒川駅前公園→神奈川県水道記念館→川とのふれあい公園→神川橋★→湘南銀河大橋★→田端スポーツ公園★→八角広場(旧西寒川駅)★→一之宮公園→寒川総合体育館  
☑10月9日までに、直接か電話、ファクス、Eメールに代表者の住所・氏名・電話番号、参加人数、希望コースを書いて、交通政策課(☎042-769-8249 FAX042-757-6859 toshikoutsu@city.sagamihara.kanagawa.jp)へ  
※寒川町ホームページからも申し込みます。  
※当日雨天時のお問い合わせは市コールセンター(☎042-770-7777)へ

海老名駅西口まち開き月間 海老名市では同駅西口のまちづくりを進めています。10月をまち開き月間として、同駅周辺でイベントなどを開催します。期間中は混雑が予想されるので、公共交通機関を利用してください。  
※イベントの日程など詳しくは、海老名市ホームページをご覧ください。

☑海老名市駅周辺対策課 ☎046-235-9676

## 読者のひろば

(敬称略)

催し 費用の記載がない場合は無料です。

- 影絵劇 劇団かかし座「まほうつかいのおとぎ話」 9月13日(日)午前11時30分～午後0時30分、杜のホールはしもと多目的室。定員200人(申込順)。費用1,500円(2歳～小学生500円) ☑電話で桑の実保育園(☎042-763-5014)へ ※同園ホームページからも申し込みます。
- 女性のための就職応援セミナー 9月19日(土)「私らしい働き方」・20日(日)「面接突破」午前10時～正午、ユニコムプラザさがみはら。定員各18人(申込順) ※未就学児(1歳以上)の保育あり(要予約) ☑電話か、Eメールに氏名、年齢、電話番号、講座名、保育希望者は子どもの氏名・年齢・性別を書いて、日本キャリアコンサルタント協会(☎070-5073-2159 fseminar@npojcca.info)へ
- 免疫力を高める料理教室 9月27日(日)午前10時～午後1時、田名公民館。定員20人(申込順)。費用1,000円 ☑電話で柿木(☎080-5236-0369)へ
- 版酔木版画展 特別企画展「発見!!さがみはら」も同時開催 9月24日(木)～30日(水)午前10時～午後6時(24日は午前10時30分

から、30日は午後3時まで)、相模大野ギャラリー ☑中村(☎042-771-8038)  
●シャンソン&カンツォーネコンサート 曲目は「パリの空の下」ほか 10月3日(土)午後2時～4時、サン・エールさがみはら定員220人(先着順) ☑中島(☎090-3694-0206)

仲間 会費などは個別にお問い合わせください。

- ジャズ 毎月第3木曜日午後7時、杜のホールはしもと音楽スタジオ ☑佐藤(☎042-761-5857)
- ストレッチとビートウオーク 月3回月曜日午前10時15分、大野北公民館 ☑重文字(☎042-810-4158)
- 英会話 毎週水曜日午前10時、ソレイユさがみ。対象は初心者 ☑中島(☎080-3701-4049)

応募は発行日の3週間前まで  
掲載を希望する場合は住所、氏名(ふりがな)、電話番号、掲載希望号、「読者のひろば」と書いて、原稿を郵送かファクスで広聴広報課(〒252-5277 中央区中央2-11-15 FAX042-753-7831)へ。市ホームページの「電子申請」からも申し込みます。  
催しは過去6カ月以内、仲間は過去1年以内に掲載された団体は応募できません。掲載は抽選(仲間は希望号と次号の2回)。掲載の場合は、発行日の10日前ごろに連絡します。不掲載の連絡、原稿の返却はしません。



## 芸術の秋を楽しもう

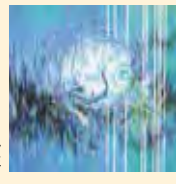
**相模原市・無錫市 友好都市締結30周年記念 相模原芸術家協会展** 会相模原市民ギャラリー  
 会員49人と無錫市の作家4人の作品を展示します。また、5カ所のこどもセンターで行った「わくわくアート・ワークショップ」の作品も同時に展示します。  
 時9月4日(金)～15日(火) 午前10時～午後6時(9日(水) 休館。15日は午後3時まで)  
 会相模原市民ギャラリー ☎042-776-1262

**緑区区制施行5周年記念 藤野村歌舞伎公演** 会県立藤野芸術の家  
 市無形民俗文化財に登録された村歌舞伎の定期公演です。「口上」「仮名手本忠臣蔵七段目～祇園一力茶屋の場～」などを上演します。  
 時10月3日(土)・4日(日) 午後1時～3時30分  
 定250人(先着順) ※希望者は直接会場へ  
 会県立藤野芸術の家 ☎042-689-3030

**東京造形大学大学院展 みなものみかた** 会アートラボはしもと  
 学生9人の「見えるものと見えないもの」をテーマにした作品を展示します。  
 時9月18日(金)～27日(日) 午前10時～午後5時(18日は午後6時30分まで)  
 休館日 水曜日

イベント	日時
①透かして発見! みんなでつくろうはしもとひみつの森	9月19日(土)・20日(日)・22日(月) 午後1時～3時
②ギャラリーツアー(作品説明)	9月18日(金) 午後5時～6時30分
③公開制作	9月18日(金)・21日(祝)・22日(月)・25日(金)・27日(日) 午後2時～5時
④トークショー(教授とゲスト作家によるトーク)	9月27日(日) 午後2時～3時30分

対①4歳～小学生とその保護者=各15組(申込順)  
 費①300円  
 申①直接か電話で、アートラボはしもと(☎042-703-4654)へ  
 ※②③④希望者は直接会場へ



**さがみはら 秋の文化芸術 イベントガイドを発行します**

秋に市内で実施される文化芸術情報をまとめた冊子を発行します。対象の会場に用意されたスタンプ5個を集めた人に記念品をプレゼントします。多様なイベントをお楽しみください。

**配布場所** アートラボはしもと、相模原市民ギャラリー、市立博物館、各区役所・まちづくりセンター・公民館・図書館 ほか

**スタンプラリー** 時11月30日(月)まで ※記念品がなくなり次第終了  
 会イベントガイドをご覧ください。  
 会文化振興課 ☎042-769-8202

## 9月9日は「救急の日」 さがみはら救急フェア

この機会に近くの会場で、心肺蘇生法やAED(自動体外式除細動器)の使用方法を体験してみませんか。 ※希望者は直接会場へ

日時	会場	問い合わせ
9月6日(日) 午後1時～4時	銀河アリーナ	相模原消防署田名分署 ☎042-761-0119
9月11日(金) 午後1時～4時	ニトリモール相模原 3階フリースペース(南区大野台)	南消防署新磯分署 ☎046-253-0119
9月12日(土) 午前10時～正午	たからやフレサ相模湖店(緑区寸沢嵐) ダイエー津久井店(緑区中野) スーパーまつば(緑区日連)	津久井消防署 救急隊派出所 ☎042-780-0119

## Y フェスティバル

～yが奏でるあったかハーモニー～

ダンスやバンド演奏、作品の展示や模擬店が楽しめるほか、手作り楽器をみんなで演奏するイベントも予定しています。  
 時9月13日(日) 午前10時～午後4時 会青少年学習センター  
 会青少年学習センター ☎042-751-0091

## 旧石器ハテナ館の催し

### 講演会 「三ヶ木遺跡と相模原の弥生のはじまり」

三ヶ木遺跡は、市内で数少ない弥生時代の遺跡です。津久井地区で見つかった土器から、そこにはどんな弥生人が住んでいたのかを解説します。  
 時9月19日(土) 午後2時～4時  
 講谷口 肇さん(神奈川県教育委員会)  
 定100人(先着順) ※希望者は直接会場へ。駐車場に限りがありますので、公共交通機関をご利用ください。

### 毎月第3日曜日は体験教室の日! 土器作り

縄文土器を作りながら、形・文様などについて学びます。  
 時9月20日(日) 午後2時～4時  
 対小学校4年生以上(小学生は保護者同伴)=30人(申込順)  
 費210円(材料費) 申直接か電話で同館へ



## 緑区区制施行5周年記念 磯部倅記念「遙かな友に」道志川合唱祭

緑豊かな道志川のほとりで、17団体の合唱とゲストのボニージャックスのステージが楽しめます。地元野菜や果物、軽食などを販売するほか、前夜祭では花火や和太鼓の演奏なども楽しめます。  
 時9月27日(日) 午前10時30分～午後3時45分  
 会青根緑の休暇村センター・いやしの湯周辺特設ステージ  
 ※当日のみ駐車場、送迎バス(要予約)あり。  
 詳しくは道志川合唱祭ホームページをご覧ください。  
 ◆前夜祭 時9月26日(土) 午後6時～8時30分  
 会同実行委員会事務局(津久井まちづくりセンター内) ☎042-780-1403



当日雨天時のお問い合わせ 津久井総合事務所 ☎042-784-1141(午前6時40分～8時) 市コールセンター ☎042-770-7777(午前8時以降)

## 南区区制施行5周年記念 相模原よさこいRANBU!

特設ステージでのエネルギッシュな踊りのほか、屋台も楽しめます。  
 時9月20日(日) 午前10時30分～午後4時  
 会古淵駅前通りほか  
 ※会場周辺は交通規制が行われますので、ご理解とご協力をお願いします。  
 交通規制 午前10時～午後5時  
 会同実行委員会事務局(青史堂印刷内) ☎042-748-3921



## 銀河連邦サク共和国 特産物販売



長野県佐久市の新鮮なりんご(1袋500円)とブルーベリー(1パック500円)を販売します。  
 時9月17日(木)、10月1日(木) 正午～午後1時(雨天決行)  
 ※売り切れ次第終了。価格は予定。販売数量を制限する場合があります。  
 会市役所本館正面玄関前  
 会農政課 ☎042-769-8239



# ウェルネス通信



9/1

発行 相模原市 〒252-5277 相模原市中央区中央2丁目11番15号 ホームページ <http://www.city.sagamihara.kanagawa.jp/>

編集 総務局渉外部広聴広報課 ☎042-769-8200

●会場や申込先については下記をご覧ください

## 子どもとお父さん、お母さんのための教室

※母子健康手帳と筆記用具を持参してください。

### 離乳食教室(スタート編)

離乳食の講習、簡単な実習と試食

日にち	時間	会場	申込
10月 5日(月)	午後1時～2時15分	①	⑮
19日(月)	午後2時45分～4時	②	

対平成27年4月～5月生まれの初めての子の保護者とその家族  
定各20人(申込順。調整あり)

### ビーンズクラブ

育児情報交換と親子遊び

時9月29日(火) 午前10時～11時30分

会③  
対おおむね4歳未満のふたご・みつごとその家族か、ふたごなどを妊娠中の  
定20組(申込順)  
申⑦



### ママの心のケアルーム「ママの休み時間」

「子どもにイライラする」「子どもがかわいく思えない」など感じているお母さん同士が語り合い、気持ちを楽にする場

時9月9日(水) 午前10時～11時30分

会①  
対乳幼児の母親 ※保育あり(要予約)  
申⑥

### ふれあい親子サロン

保健師、保育士などによる健康・育児相談、身体計測、親子遊びの紹介

時午前10時～11時15分

対乳幼児とその保護者  
※希望者は直接会場へ  
申⑦⑧⑨

◎こどもセンター ◎栄養士による栄養相談もあり

日にち	会場ほか
9月16日(水)	横山③、相武台③
17日(木)	湖④、大野北④、上鶴間④
24日(木)	城山④、麻溝④
29日(火)	富士見④、鶴園中和田④
30日(水)	並木④

## 相談

相談名(相談員)	日にち	時間	会場	申込	内容・定員・問い合わせなど
健康相談 電話相談 (保健師)	月～金曜日	午前8時30分～午後5時 (祝日等を除く)	③	⑦⑧⑨	健康や育児の相談 ※希望者は直接会場へ(電話相談も可) ※③④⑤⑥は来庁相談のみ
	月・木曜日		④		
	火曜日		⑤		
	水曜日		⑥		
	金曜日		⑦		
精神 保健相談 (精神科医)	9月 9日(水)	午後1時～2時	③	③	こころの病気や治療の必要性についての相談 対かかりつけ医がない人 定各2・3人(申込順。調整あり) 申①②=中央障害福祉相談課 ☎042-769-9806 ③=南障害福祉相談課 ☎042-701-7715 ④=津久井保健福祉課 ☎042-780-1412 ⑤=緑障害福祉相談課 ☎042-775-8811
	29日(火)		④		
	9月 8日(火)		⑤		
	25日(金)		⑥		
	9月14日(月)		⑦		
生活習慣 改善相談 (保健師・栄養士・健康運動指導士)	10月 1日(木)	午前9時～9時30分 9時30分～10時 10時～10時30分	③	⑦	生活習慣病予防のための個別相談や各種測定 定各5人(申込順)
	火曜日(9月22日を除く)	午前9時～11時	④	④	HIV(エイズ)、性器クラミジア、梅毒に関する検査・相談(無料。匿名) 定各12人(申込順)
ひきこもり 家族教室	9月16日(水)	午後2時～4時	③	⑭	ひきこもりについての理解を深め、対応を学びます。 対市内在住か在勤でひきこもりの状態にある人の家族 定10組(申込順)
	9月17日(木)	午後2時～4時	けやき会館	⑭	対「思春期相談」13歳～17歳の精神的な問題を抱える人とその家族 「ひきこもり相談」おおむね40歳ぐらいまでのひきこもりの状態にある人とその家族 定2組(申込順。調整あり)
みんなの アルコール 相談	9月15日(火)	午前10時～正午	③	⑭	専門医などが、お酒の量を減らしたい、家族の飲み方が心配などの相談に応じます。 対アルコールに関する問題を持つ人とその家族 定2組(申込順。調整あり)
アルコール・ 薬物家族教室	9月24日(木)	午後2時～4時	③	⑭	アルコール・薬物問題を理解し、その対応について学びます。 対市内在住か在勤でアルコールや薬物問題がある人の家族 定10組(申込順)
くすりの相談	9月17日(木)	午後1時30分～3時	③	⑭	※希望者は直接市薬剤師会会議室へ 申市薬剤師会 ☎042-756-1502

## ウェルネスさがみはら休館日のお知らせ

9月26日(土)は設備点検のため全館休館します。  
※相模原中央メディカルセンターは通常どおり開館  
園地域保健課 ☎042-769-9241

## 主な実施会場

① ウェルネスさがみはら	中央区富士見6-1-1
② 緑区合同庁舎	緑区西橋本5-3-21
③ シティ・プラザはしもと	緑区橋本6-2-1
④ 南保健福祉センター	南区相模大野6-22-1
⑤ 城山保健福祉センター	緑区久保沢2-26-1
⑥ 津久井保健センター	緑区中野613-2
⑦ 相模湖総合事務所	緑区与瀬896
⑧ 藤野総合事務所	緑区小淵2000

## 申し込み・問い合わせ

① 緑高齢者相談課	☎042-775-8812
② 中央高齢者相談課	☎042-769-8349
③ 南高齢者相談課	☎042-701-7704
④ 疾病対策課	☎042-769-8260
⑤ 健康企画課(成人)	☎042-769-8322
⑥ 健康企画課(母子)	☎042-769-8345
⑦ 緑保健センター	☎042-775-8816

⑧ 中央保健センター	☎042-769-8233
⑨ 南保健センター	☎042-701-7708
⑩ 城山保健福祉課	☎042-783-8120
⑪ 津久井保健福祉課	☎042-780-1414
⑫ 相模湖保健福祉課	☎042-684-3216
⑬ 藤野保健福祉課	☎042-687-5515
⑭ 精神保健福祉センター	☎042-769-9818
⑮ 市コールセンター	☎042-770-7777



## 健康診査・検診 70歳以上は無料

市内協力医療機関や公共施設などで、健康診査やがん検診などを随時実施しています。検診には受診券が必要です。  
 ※市国民健康保険に加入している40歳～74歳(※1)、過去3年間にがん検診、お口の健康診査、健康診査(75歳以上)を受診した人などには、4月(一部の人は6月以降)に受診券を送付しています。  
 ④受診券がない人は、市コールセンター(☎042-770-7777)へ

**(特定)健康診査** **検査項目** 問診、身体計測(腹囲・BMIなど)、血液検査、尿検査など

日にち	会場	対象	費用
随時	市内協力医療機関	市国民健康保険加入の40歳～74歳	1,000円☆
		後期高齢者医療制度加入の人	無料
		医療保険未加入で生活保護を受給している人など	1,000円
<b>日曜開催(※2)</b>			
9月13日(日)	緑区合同庁舎	市国民健康保険加入の40歳～74歳	1,000円☆
10月4日(日)			
18日(日)			
25日(日)			
※各日午前のみ			

☆70歳～74歳は無料です。市民税非課税世帯の人は、事前申請で無料になります。  
 ※1 市国民健康保険以外の医療保険に加入している人は、各医療保険者が実施する特定健康診査を受診してください。  
 ※2 右表のがん検診(検診車)と同じ会場で実施します。別途受診券が必要ですので、電話で市コールセンター(☎042-770-7777)へ申し込んでください。心電図、貧血検査などは、医師の判断に応じて、後日、実施する場合があります。

### 歯科健康診査(お口の健康診査)

日にち	会場	対象	費用	検査項目
随時	市内協力医療機関	平成27年4月2日～28年4月1日に40歳～80歳になる人	500円	口腔内診査(歯周病の有無など)

### 肝炎(B型・C型)ウイルス検査

日にち	会場	対象	費用
随時	市内協力医療機関	肝炎ウイルス感染の心配がある人(家族に肝炎ウイルスに感染している人がいるなど。原則1回)	無料
		40歳以上で過去に肝炎ウイルス検査を受けたことがない人	1,200円

### 結核健診

日にち・会場・締切日	対象	費用
右表のがん検診(検診車)と同じ	65歳以上(27年度中に65歳になる人を含む)で、職場などで胸部X線を受ける機会がない人	無料

### がん検診

日にち	会場	検診種目・費用・受付時間など	
施設 随時	市内協力医療機関	胃(X線) 2,900円 (内視鏡) 3,900円 大腸 500円 肺(X線のみ) 800円 (X線+喀痰) 1,700円 子宮(頸部のみ) 1,700円 (頸部+体部) 2,200円 乳(視触診のみ) 700円 (視触診+マンモグラフィ) 2,000円 ※子宮(頸部+体部)は、医師の判断により実施	
		9月11日(金) ウェルネスさがみはら★	胃(X線) 900円 大腸 500円
		13日(日) 緑区合同庁舎★	肺(X線のみ) 200円 (X線+喀痰) 700円
		16日(水) 北総合体育館	子宮(頸部のみ) 600円
		25日(金) ウェルネスさがみはら★	時間区分 午前のみか、午前・午後(★会場のみ) ※胃は午前のみ
		26日(土) 藤野中央公民館★	受付時間 午前8時30分～9時30分=男性 午前9時30分～11時=女性 午後1時30分～2時30分=男女とも(★会場のみ)
		30日(水) 銀河アリーナ	締切日 検診日の7日前(金・土・日曜日、祝日等の場合は木曜日、9月30日は9月24日、10月19日は10月13日)
		10月3日(土) 南保健福祉センター★	④電話で市コールセンター(☎042-770-7777)へ ※定員になり次第締め切り
		4日(日) 緑区合同庁舎★	乳(視触診+マンモグラフィ) 2,000円 ※視触診のみは実施していません。
		8日(木) ウェルネスさがみはら★	受付時間 指定する時間
10日(土) 城山保健福祉センター	締切日 検診日の14日前(土・日曜日、祝日等の場合は金曜日)		
12日(祝) 双葉小学校	④電話で市コールセンター(☎042-770-7777)へ		
13日(火) 銀河アリーナ	※申し込み多数の場合は抽選		
18日(日) 南保健福祉センター★	④電話で市コールセンター(☎042-770-7777)へ		
19日(月) 北総合体育館	④電話で健康企画課(☎042-769-9220)へ		
23日(金) ウェルネスさがみはら★			
25日(日) 大沼小学校			
メデイカルセンター	日程は、市ホームページをご覧ください	乳(視触診のみ) 700円 (視触診+マンモグラフィ) 2,000円 受付時間 午後1時～2時 ④電話で健康企画課(☎042-769-9220)へ	

④胃・大腸・肺=40歳以上 ○子宮=20歳以上の女性  
 ○乳(視触診のみ)=30歳以上の女性  
 (視触診+マンモグラフィ)=40歳以上の女性で2年に1回の受診  
 ※乳は、授乳中や生理中、生理前1週間は受診をご遠慮ください。

## 教室・講座・講演会

### シニアのための

#### 歯っぱー健口セミナー(全5回)

一人一人に合った口の体操や清掃方法について

時10月6日・20日、11月10日・24日、12月8日の火曜日  
 午前9時45分～11時45分

会ソレイユさがみ

④65歳以上(介護保険要介護・要支援者を除く)で、次のいずれかに該当する人=若干名(選考)

○半年前に比べて硬いものが食べにくくなった

○お茶や汁物などを飲んだときにむせることがある

○口の渇きが気になる

④9月14日までに、直接か電話で緑高齢者相談課(☎042-775-8812)へ

### 介護予防教室

#### 経絡ストレッチとゼンシン体操

#### ～東洋医学を利用した健康づくり～

生活習慣から起こる体のゆがみを矯正

時9月13日(日)午後1時～2時30分

会ユニコムプラザさがみはら

定70人(申込順)

④9月12日までに、電話か、ファクスに住所、氏名(ふりがな)、年齢、電話番号、「介護予防教室」と書いて、相模原鍼灸マッサージ師会事務局(相模在宅療養センター内 ☎042-700-2682 ④042-700-2683)へ

### 地域で運動教室 中央コース(全14回)

運動機能の維持・向上を目標とした体操や介護予防に関する講話

時10月28日～平成28年2月10日の毎週水曜日(12月23日・30日を除く)

会ウェルネスさがみはら

④足腰の衰えを感じている市内在住の65歳以上

定10人(選考)

費3,000円

④9月15日までに、電話で高齢者支援課(☎042-769-9249)へ

### やっことセミナー

#### (心理教育プログラム)(全6回)

病気や薬、地域での生活に役立つことなど、「自分らしい生活」をグループワークで学ぶ

時10月1日～11月5日の毎週木曜日 午後1時30分～3時30分

会ウェルネスさがみはら

④市内在住で統合失調症と診断され、精神科に通院している人

定8人(申込順。調整あり)

④9月18日までに、電話で中央障害福祉相談課(☎042-769-9806)へ

### ～50代までの“あなた”に贈る～

#### カラダの中からアンチエイジング

#### (全2回)

血管・体年齢、運動量の測定や、生活習慣病予防について

時10月1日(木)・8日(木)

午後1時30分～3時30分

会南保健福祉センター

④市内在住か在勤の人=30人(申込順)

④電話で南保健センター(☎042-701-7708)へ

### 認知症講演会

専門医による認知症の予防、治療、ケア方法などについて

時10月20日(火)午後2時～4時30分

会大野南公民館

④認知症の人の家族など=90人(申込順)

④10月9日までに、電話で市コールセンター(☎042-770-7777)へ

## 愛の献血

日にち	時間	会場
9月10日(木)	午前10時～正午 午後1時30分～4時	市役所前
17日(木)		
9月12日(土)		橋本駅 ペDESTリアン デッキ下

④16歳～69歳の健康な人(65歳～69歳の人は、60歳～64歳の間に献血経験が必要)

所要時間 40分程度

※本人確認をしています。

④医事業課 ☎042-769-8343

## 急病などで困ったときは

(電話番号をよく確かめて)

症状が軽い場合は、かかりつけ医・歯科医に相談しましょう。

**医科** 相模原救急医療情報センター  
☎042-756-9000

月～金曜日(祝日等を除く) 午後5時～翌朝9時

土曜日 午後1時～翌朝9時

日曜日、祝日等 午前9時～翌朝9時

※診療可能な医療機関を案内。医療相談・歯科案内は行いません。

**歯科** 休日急患歯科診療所  
☎042-756-1501

日曜日、祝日等の昼間

午前8時45分～11時30分、午後1時15分～4時30分

※事前に連絡をしてから受診してください。

**接骨** 休日当番柔道整復療養所案内  
☎0120-19-4199

日曜日、祝日等の昼間 午前9時～午後5時

**精神科** 精神科救急医療情報窓口  
☎045-261-7070

月～金曜日(祝日等を除く) 午後5時～翌朝8時30分

土・日曜日、祝日等

午前8時30分～翌朝8時30分

(いずれも翌平日朝は8時まで受け付け)

※夜間、休日に急激な精神疾患の発症や病状悪化の際に、必要に応じて精神科医療機関を紹介します(神奈川県・横浜市・川崎市・相模原市共同運営)。







2015 9/1  
平成27年

SAGAMIHARA

発行/相模原市 〒252-5277  
相模原市中央区中央2丁目11番15号  
編集/健康福祉局福祉部地域福祉課 臨時福祉給付金支給班  
☎042-707-8636  
ホームページ/ <http://www.city.sagamihara.kanagawa.jp/>

## 臨時福祉給付金 特集

平成26年4月の消費税率の引き上げによる影響緩和や消費の下支えなどの目的で、昨年度、暫定的・臨時的措置として「臨時福祉給付金」を給付しました。27年度も、対象の人に「臨時福祉給付金」を給付します。

この特集では、臨時福祉給付金の申請方法や給付額などをお知らせします。



# 今年度も 臨時福祉給付金を 給付します

対象と思われる人には  
9月下旬以降に  
順次、申請書を郵送します

## 基準日は平成27年1月1日です

### 臨時福祉給付金

対基準日に本市に住民登録があり、27年度の市民税(均等割)が非課税で、次に該当しない人

- 市民税(均等割)が課税されている人の扶養親族等
  - 生活保護費を受給している(※)
  - 27年1月2日以降に生まれた
  - 給付決定前に死亡した
  - 中国残留邦人等に対する支援給付を受給している(※)
  - 国立ハンセン病療養所等入所者家族生活援護費を受給している(※)
  - 国立ハンセン病療養所非入所者給与金(援護加算分)を受給している(※)
- ※各制度内で消費税率の引き上げに対応しているため、対象になりません。

給付額 1人6,000円

※原則、金融機関への口座振り込みによる給付となります。

### 注意点

- 申請書は27年9月1日時点の情報に基づいて送付する予定です。
- 自身の市民税の課税状況等を確認の上、対象と思われるのに申請書が届かない人や10月以降に課税状況等が変わった人は、市臨時福祉給付金専用ナビダイヤルへお問い合わせください。
- 27年度は基礎年金や各種手当等の受給者を対象とした加算措置は行いません。
- 申請期限を過ぎると受け付けできません。申請書が手元に届いた人は、早めに申請してください。



厚生労働省給付金  
キャラクター  
「カクニンジャ」

問 市臨時福祉給付金専用ナビダイヤル  
サガ ミキユフ  
☎0570-00-3392

IP電話からは ☎ 042-776-5920  
耳の不自由な人専用 FAX 042-776-5935  
※無料通話ではありません。



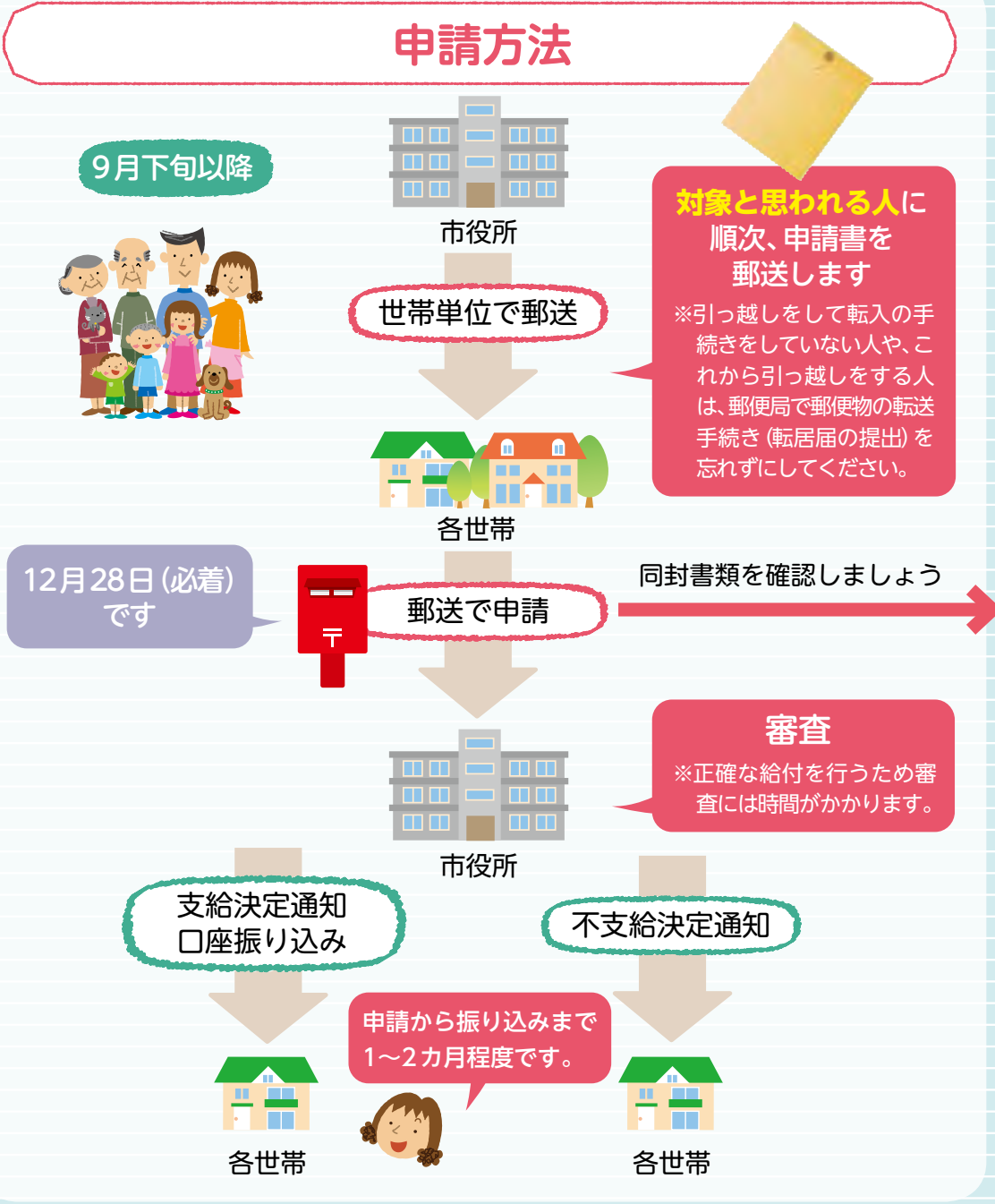
相模原市  
マスコットキャラクター  
「さがみん」

受付時間 午前8時30分～午後5時30分(土・日曜日、祝日等を除く) 設置期間 平成28年3月31日まで





# 申請は郵送で、受け取りは口座振り込みが原則です



## 申請受付期間は9月28日~12月28日(必着)です

9月下旬以降に順次、対象と思われる人に申請書を郵送します。

- ### 申請書の提出
- 必要事項を記入し、申請書に次の書類を添付して、提出してください。
- 本人確認のために必要な、申請者などの公的身分証明書の写し
    - 普通自動車運転免許証
    - パスポート
    - 健康保険証 など
  - 振込先口座の写し(金融機関名・支店名・口座番号・名義が分かる部分)
    - 預金通帳
    - キャッシュカード など
- ※添付書類に漏れがあった場合は、給付が遅れることがあります。

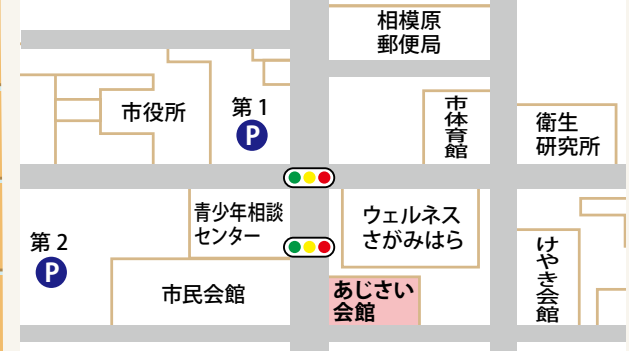
申請書に同封の返信用封筒は料金受取人払い(郵送料は市が負担)のため、切手は不要です。

## 窓口で申請する場合の受付日時・会場

以下の日程で、申請書の受け付け、申請に関する相談窓口を開設しますので、利用してください。

- 時** 10月29日(木)~11月1日(日)  
11月27日(金)~29日(日)  
12月17日(木)~20日(日)  
午前9時~午後5時
- 会** あじさい会館6階展示室

その場での給付は行いません。



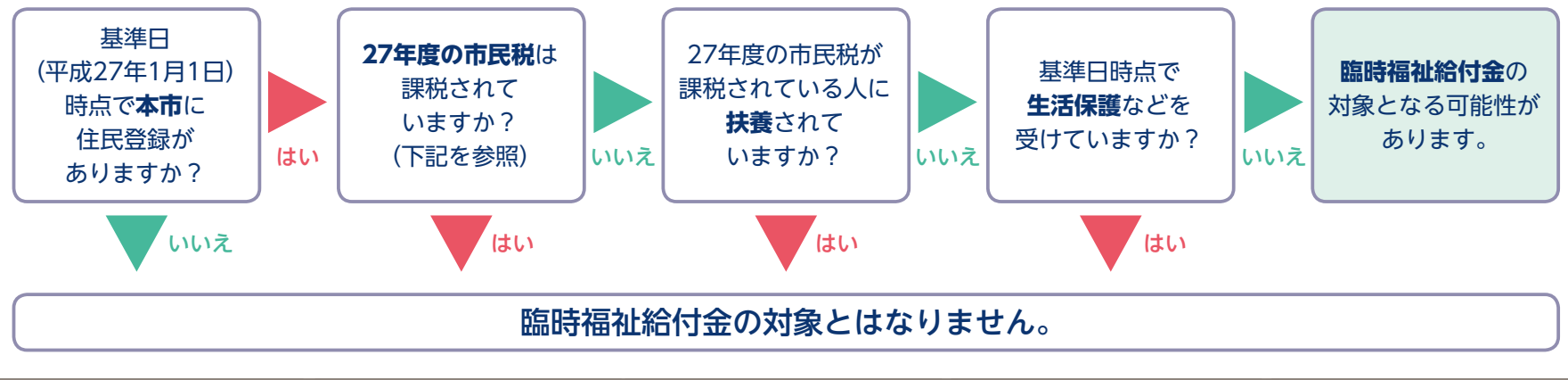
- ### Check! 制度について
- Q** 基準日に相模原市に住民登録をしていれば全員もらえるのですか。
- A** 今回の給付金は対象者のみの給付です。次ページの対象者判定チャートで確認してください。
- Q** 26年度の臨時福祉給付金は対象者1人につき1万円でした。27年度は、なぜ6,000円なのですか。
- A** 対象とする期間の違いで、金額が異なります。  
26年度 =26年4月~27年9月の1年半分  
27年度 =27年10月~28年9月の1年分
- Q** 毎年もらえるのですか。
- A** 1回限りの給付です。

- ### 振り込みについて
- Q** いつもらえるのですか。
- A** 審査が完了した人から順次、10月以降に振り込みを開始する予定です。
- Q** 直接、市役所の窓口で申請書を持って行けば、その場で給付金をもらえますか。
- A** その場での給付は行いません。
- Q** 申請期限までに申請書を提出しなかった場合、給付金はもらえませんか。
- A** 申請期限の12月28日(必着)までに申請がないと、辞退したものとみなされます。忘れずに申請してください。
- Q** 26年度は臨時福祉給付金の給付を受けたので、今年度は申請しなくても自動的に振り込まれますか。
- A** 今年度も給付金を受け取るためには、申請が必要です。

☎市臨時福祉給付金専用ナビダイヤル ☎0570-00-3392 午前8時30分~午後5時30分(土・日曜日、祝日等を除く)  
FAX042-776-5935 ※無料通話ではありません。



## 対象者判定チャート



## 市民税が課税されない所得水準の目安

### 例(年収の目安)

#### 給与収入のみの場合

- ・単身: 100万円以下
- ・扶養1人(夫婦のみ世帯など): 156万円以下
- ・扶養2人(妻+子ども1人など): 206万円未満
- ・扶養3人(妻+子ども2人など): 256万円未満

#### 年金収入のみの場合(基準日に65歳未満)

- ・単身: 105万円以下
- ・扶養1人: 171万3,334円以下
- ・扶養2人: 218万円以下

#### 年金収入のみの場合(基準日に65歳以上)

- ・単身: 155万円以下
- ・扶養1人: 211万円以下
- ・扶養2人: 246万円以下



市民税の課税状況は  
どうやって分かるの？

A1.

市から次の通知を受け取った人で、課税額の記載がある人は  
**市民税が課税されています。**届いた人とその人に扶養されている人は臨時福祉給付金の対象になりません。

平成27年度市民税・県民税 税額決定・納税通知書



項目	課税標準額	市民税	県民税
均等割	—	3,500	

課税額が記載されています。



税	市民税		県民税	
	税額控除前所得割額④	税額控除額⑤	所得割額⑥	均等割額⑦
市民税				3 500
県民税	税額控除前所得割額④	税額控除額⑤		

A2.

勤務先から次の通知を受け取った人で、課税額の記載がある人は  
**市民税が課税されています。**課税額の記載がある人とその人に扶養されている人は臨時福祉給付金の対象になりません。

平成27年度 給与所得等に係る  
市民税・県民税 特別徴収税額の  
決定・変更通知書







## 基準日(平成27年1月1日)について

- Q** 基準日当日に生まれた子どもはもらえますか。基準日後に生まれた子どもはもらえますか。
- A** 基準日に生まれたお子さんについては、臨時福祉給付金の要件を満たしている場合は、その子ども対象になります。基準日より後に生まれたお子さんは対象にはなりません。
- Q** 基準日以降に死亡した人は給付されますか。
- A** 給付決定前に死亡された場合は給付されません。給付決定後に死亡された場合は給付しますが、相続の対象となります。



- Q** 基準日当日に相模原市に転入しましたが、転入の手続きは基準日以降にしました。どこから給付されますか。
- A** 転入の手続きが基準日より後でも、基準日当日に本市に転入した人は本市から給付します。
- Q** 基準日より後に相模原市に転入しました。どうすればよいですか。
- A** 臨時福祉給付金は基準日に住民登録があった市区町村から給付されるので、以前の市区町村にお問い合わせください。
- Q** いつの所得で判定しますか。
- A** 平成26年中の所得で判定します。



## 一般的な質問

- Q** 申請書はどこでもらえますか。
- A** 対象と思われる人には9月下旬以降に順次、申請書を自宅に郵送します。必要事項を記入し、本人確認書類等のコピーを添付して提出してください。
- Q** どのような方法で受け取るのですか。
- A** 原則、金融機関への口座振り込みです。手数料の本人負担はありません。
- Q** 臨時福祉給付金の対象者ですが、子どもが学校の関係で他市に転出しました。住民票は移していませんが、どうなりますか。
- A** 基準日に相模原市の住民登録がある人で、給付金の要件を満たせば、お子さんに対しても相模原市から給付します。
- Q** 臨時福祉給付金の対象者ですが、夫が単身赴任で他市に住んでいて、基準日前に住民票を移しています。どちらの市から給付されますか。
- A** 単身赴任先の市区町村からの給付になります。その他の世帯構成者は相模原市からの給付となりますが、夫に扶養されている場合は、単身赴任先の市区町村が発行する平成27年度の住民税非課税証明書の添付が必要です。
- Q** 申請書の記載方法が分からないのですが。
- A** 市臨時福祉給付金専用ナビダイヤルにお問い合わせください。また、窓口開設期間中にあじさい会館へ来ていただければ、職員が申請書の記載方法を案内します。

- Q** 送られてきた申請書に、家族の名前が印字されていないのですが。
- A** 申請書には臨時福祉給付金の対象と思われる人を印字しています。臨時福祉給付金の対象と思われるのに印字されていない場合は、市臨時福祉給付金専用ナビダイヤルへお問い合わせください。
- Q** 26年度の臨時福祉給付金を申請し忘れていたのですが、今年度分と26年度分を併せて申請できますか。
- A** 26年度分は申請期限(26年12月31日消印有効)を過ぎてしているので、申請受付や給付はできません。



**ご存知ですか、子育て世帯臨時特例給付金**

臨時福祉給付金の対象の人でも、要件を満たせば、子育て世帯臨時特例給付金も受け取ることができます。

☑27年5月31日時点で本市に住民登録があり、6月分の児童手当(所得制限内)を受給している人

**給付額 対象児童1人につき3,000円**

※子育て世帯臨時特例給付金の申請には、児童手当現況届の提出など別途手続きが必要です。

※子育て世帯臨時特例給付金について詳しくは、広報さがみはら本紙3ページをご覧ください。

☎市コールセンター ☎042-770-7777

## 臨時福祉給付金を装った振り込め詐欺にご注意を!

### 臨時福祉給付金の給付について

- 電話でATM(現金自動預払機)に行くように指示することはありません。
- 市の職員がキャッシュカードを預かったり、暗証番号を聞いたりすることはありません。
- 給付のために手数料を求めることはありません。
- 市の職員が訪問する場合には、身分証明書を提示します。

今日振り込みますので、キャッシュカードを持ってATMに行ってください。

**こんな電話は間違いなく振り込め詐欺!**

指定口座に振り込めないで、今から市の職員がキャッシュカードを預かりに行きます。

※このほかにも、さまざまな手口があります。不審な電話を受けたときは、即答せずに一度電話を切り、地域福祉課 臨時福祉給付金支給班か、お近くの警察署に連絡してください。

- ☎地域福祉課 臨時福祉給付金支給班 ☎042-707-8636
- 相模原警察署 ☎042-754-0110      相模原北警察署 ☎042-700-0110
- 相模原南警察署 ☎042-749-0110      津久井警察署 ☎042-780-0110

☎市臨時福祉給付金専用ナビダイヤル ☎0570-00-3392      午前8時30分～午後5時30分(土・日曜日、祝日等を除く)

FAX042-776-5935      ※無料通話ではありません。