

広報 **さがみはら**

NO.1316  
毎月1日・15日発行

2015 7/1  
平成27年

SAGAMIHARA

LINE UP 今号の主な内容

7月から市の組織が変わります	2
市民文化祭 作品・出演者を募集	3
市民後見人養成研修がスタートします	3
ウェルネス通信(保健・介護予防事業案内)	別冊

発行/相模原市 〒252-5277  
相模原市中央区中央2丁目11番15号  
編集/総務局渉外部広聴広報課  
☎042-769-8200

清水都市 さがみはら  
ホームページ/ <http://www.city.sagamihara.kanagawa.jp/>  
携帯端末用/ <http://mobile.city.sagamihara.kanagawa.jp/>

市の人口 人口 723,764人(191増)  
男 362,577人 女 361,187人

世帯 世帯 319,146世帯(345増)  
6月1日現在( )は前月との増減

おわび

公共下水道使用料及び受益者負担金の徴収漏れ等について

このたび、公共下水道への無断接続による使用料の未賦課や、事務処理誤りによる誤賦課、減免誤り、さらには、公共下水道を整備する際の受益者負担金についても徴収漏れがあることが判明いたしました。

このことについて、関係する方々及び市民の皆様にご迷惑をお掛けし、また、市政に対する信頼を著しく損なう事態を招き、深くおわび申し上げます。

本件を教訓として、二度とこのようなことがないよう、原因の究明と再発防止に努め、信頼回復と今後の公正な事務処理に全力で取り組んでまいります。

なお、関係する方々に対しましては、個別に対応させていただきます。

本件につきまして、ご不明な点がございましたら、以下の専用ダイヤルまでご連絡ください。

専用ダイヤル 0120-001899  
受付時間 午前8時30分～午後7時

※市役所職員を装った振り込め詐欺などにご注意ください。不審な電話やメールがありましたら、上記専用ダイヤルまでご連絡ください。

下水道経営課 ☎042-707-8941

みんなで考える  
**未来のまちづくり**

～広域交流拠点の形成に向けて～



橋本・相模原両駅周辺では、リニア中央新幹線神奈川駅の設置や相模総合補給廠の一部返還地の利用、小田急多摩線の延伸促進などのさまざまな計画が進んでいます。市では、橋本・相模原両駅周辺を、首都圏南西部における「広域交流拠点～未来を拓くさがみはら新都心～」として、地域の皆さんや専門家の意見を取り入れながら一体的なまちづくりに取り組んでいます。

子どもたちが描く未来のさがみはら  
旭小学校のみんなが、総合的な学習で「未来のまちの姿」を考えたよ



▲まちの人はどんなことを考えているのか(街頭調査)

「自分たちが住んでいるまちについてもっと知りたい」という思いから始まった総合的な学習。橋本駅周辺での街頭調査や商店街へのインタビュー、市の担当者による授業など、さまざまな活動を行いました。そして、学習のまとめとして未来の駅のシンボル広場のデザインを考えることになりました。

子どもたちは「ここは、とってもいいまちだな」「ずっとこのまちに住んでいたいな」「もっともっといいまちになるといいな」という思いや願いを持つことができました。

今回の学習がきっかけとなり、「自分たちのまちを自分たちの手でより良くしていこう」という意識を持ってくれたらうれしいです。

旭小学校 荒木先生



「広域交流拠点の形成」について、詳しくは6・7ページへ

圏リニア駅周辺まちづくり課 ☎042-707-7047 相模原駅周辺まちづくり課 ☎042-707-7026





## 7月から 市の組織が変わります

市ではリニア中央新幹線建設に伴う行政需要・課題等に的確に対応するため、行政組織を改編します。

### ● 新設する組織

組織名	旧組織名	業務内容	場所
リニア駅周辺まちづくり課	リニアまちづくり課	リニア中央新幹線神奈川県周辺のみちづくりの推進	市役所第1別館4階
リニア事業対策課		リニア中央新幹線建設に伴う地域の影響への対応と用地の取得	

☎職員課 ☎042-769-8213

## 国民年金保険料(平成27年度分)の免除・猶予の申請受け付け

☑国民年金保険料を納めるのが困難な人

対象の保険料 7月～28年6月分

申請に必要な物 ○年金手帳など基礎年金番号が分かる物 ○退職票・雇用保険受給資格者証の写しなど(25年12月31日以降に離職した人の場合は特例あり)  
○委任状(代理人申請の場合のみ) ○認め印(本人が申請する場合は不要)

※状況により、追加の書類が必要な場合があります。

※免除申請は申請者本人と配偶者・世帯主の申請年度に対する前年所得などが、定められた基準に該当することが必要です。30歳未満の人が申請できる若年者納付猶予は世帯主の所得審査はありません。

☑直接、国民年金課、緑・南区役所区民課、各まちづくりセンター(橋本・本庁地域・大野南を除く)・出張所へ

☎国民年金課 ☎042-769-8228

## 国民健康保険に加入している70歳～74歳の人へ 新しい高齢受給者証を送付

病院などで支払う自己負担割合(1割または2割か3割)を判定し、8月1日から利用できる高齢受給者証を7月下旬に送付します。病院などで受診する場合は、高齢受給者証と国民健康保険証の両方を提出してください。なお、判定対象者が2人以上いる世帯で、1人でも自己負担割合が3割の人がいる場合は、対象者全員が3割となります。



### 自己負担割合区分表

市民税課税標準額★	自己負担区分
145万円未満	1割(平成26年4月1日までに70歳の誕生日を迎えた人) ※誕生日が昭和19年4月1日まで
	2割(平成26年4月2日以降に70歳の誕生日を迎えた人) ※誕生日が昭和19年4月2日以降
○誕生日による区分のため、同一世帯でも1割と2割の人が混在する場合あり	
145万円以上	3割

★市民税課税標準額とは、所得金額から社会保険料控除や医療費控除などの所得控除をした後の額です。

※新たに75歳になる人には、誕生日の前月(誕生日が1日の場合は前々月)下旬に、後期高齢者医療制度の被保険者証が送付されます。詳しくは、地域医療課(☎042-769-8231)へお問い合わせください。

☎国民健康保険課 ☎042-769-8296

## 市職員を募集

試験区分	職務内容	受験資格・採用予定人数
行政(高校卒業程度)	一般行政事務	平成6年4月2日～10年4月1日に生まれた人=5人程度
土木(高校卒業程度)	土木工事の設計、施工監理等、土木に関する専門業務	平成6年4月2日～10年4月1日に生まれた人=3人程度
消防(高校卒業程度)	消防業務	平成6年4月2日～10年4月1日に生まれ、赤色・青色・黄色の色彩の識別ができる人=3人程度
学校栄養士	市立小学校等における給食の栄養管理、衛生管理等の業務	平成元年4月2日以降に生まれ、栄養士免許があるか、28年3月までに取得見込みの人=4人程度
保育士	市立保育園等における保育業務、子育てに関する相談業務等	昭和60年4月2日以降に生まれ、保育士登録をしているか、平成28年3月までに登録見込みの人=10人程度
行政(任期付短時間勤務職員)	公民館での事業の企画・実施、まちづくりセンターでの証明書発行、パスポートセンターでの旅券発給事務等	平成6年4月1日までに生まれた人=10人程度

選考区分	職務内容	受験資格・採用予定人数
身体障害者を対象とする行政	一般行政事務	次の全てを満たす人=6人程度 ○昭和55年4月2日～平成10年4月1日に生まれた ○身体障害者手帳の交付を受けている ○自力で通勤、職務遂行が可能 ○活字印刷文か点字による出題に対応可能

※採用は、原則として平成28年4月1日以降です。

※行政(任期付短時間勤務職員)の任期は、採用された日から最長で3年間です。勤務時間は、1日のうち6時間で1週間のうち5日間の変則勤務です。

※詳しくは、受験案内をご覧ください。

受験案内・申込用紙の配布場所(休所日などは事前に確認してください)

人事委員会事務局、市役所本館1階受付、各区役所区政策課・まちづくりセンター(橋本・本庁地域・大野南を除く)・図書館・公民館(青根・沢井を除く)、市立公文書館など ※市ホームページにも掲載

申込受付期間 (電子申請) 7月10日午前9時～24日午後5時(受信有効)  
(郵送) 7月10日～27日(消印有効)

第1次試験日 9月27日(日) 麻布大学(中央区淵野辺)

☎人事委員会事務局 ☎042-769-8320

## さがみはらスイーツフェスティバル2015

テーマに沿って相模原産の素材を使った独自の「さがみはらスイーツ」を創作してください。試食審査やはがき投票で、グランプリを決定します。

♥販売・スタンプラリー

☑9月25日(金)～11月15日(日)

♥コンテスト(和菓子・洋菓子の2部門)

テーマ 宇宙(銀河など)を感じられるもの

☑11月28日(土)(予定)

参加資格 市内に店舗を構え、菓子製造・販売を行っていること ほか

出品スイーツの条件

相模原産の食材(加工製品を含む)を1つ以上使用すること ほか

費 1部門3,000円

☑7月31日(消印有効)までに、同フェスティバルホームページにある申込書と作品の写真を同実行委員会事務局(市商店連合会内 ☎042-786-2451)へ

※参加資格など、詳しくは同フェスティバルホームページをご覧ください。

参加店舗募集



学ぶことは、面白い

## さがまちカレッジ



☑7月9日(必着)までに、各まちづくりセンター(橋本・本庁地域・大野南を除く)・公民館などにある申込用紙を、さがまちコンソーシアム事務局(☎042-747-9038)へ  
※同コンソーシアムホームページからも申し込みます。

8月講座 費①1,300円(材料費含む)②4,500円(材料費含む)

講座名	日時	会場	対象・定員(抽選)
① モビールを作って空間と遊ぶマイエコクラフト	8月1日(土) 午前9時30分～11時30分	町田市生涯学習センター(町田市原町田)	どなたでも=15人 高校生以上=20人
② 世界にひとつしかない! 乾漆技法によるおもろいオブジェの制作<全4回> ※漆でかぶれたことのある人は事前に相談してください。	8月1日・8日・22日・29日の土曜日 午後1時30分～4時		

子ども体験講座 費①2,500円(バッグ代等含む)②③1,500円(教材費含む)④1,300円(材料費含む)⑤4,000円⑥3,000円⑦1,200円⑧1,000円⑨3,500円(Tシャツ代等含む)

講座名	日時	会場	対象・定員(抽選)
① オリジナルトートバッグをつくろう! -キャンバス地にキラキラ箔プリント-	7月24日(金) 午後2時～4時	町田市生涯学習センター(町田市原町田)	小学校2～6年生=20人
② プログラミングでプラレールを自由に動かそう!	7月25日(土) 午前9時30分～正午	青山学院大学(中央区淵野辺)	小学校3～6年生の男子とその保護者=10組 小学校3～6年生の女子とその保護者=10組
③ プログラミングで光るバッグを作ろう!	7月25日(土) 午後1時30分～4時		
④ 牛乳パックでポンポン蒸気船を作ろう	7月27日(月) 午後2時～3時30分	ユニコムプラザさがみはら	小学校4～6年生=30人
⑤ Kids English in SALESIO<全4回>	8月1日(土)～4日(火) 午前9時30分～正午	サレジオ工業高等専門学校(町田市小山ヶ丘)	小学校1・2年生=20人 ※保護者同伴
⑥ はじめてのAndroidアプリ作り体験<全3回>	8月20日(木)・21日(金)・28日(金) 午後1時～4時30分		
⑦ 【学生講師プログラム】 たのしく環境を学ぼう in 鶴見川	8月23日(日) 午前10時～正午	鶴見川大正橋付近(町田市能ヶ谷)	小学生とその保護者=10組20人
⑧ 水族館の仕事(午前の部、午後の部) -北里大学海洋生命科学部 夏の体験講座-	8月24日(月) 午前10時～11時30分、午後1時～2時30分	北里大学(南区北里)	小学生=各30人
⑨ 藍ぞめを体験してみよう -藍生葉と藍乾燥葉でTシャツとハンカチを染める-<全2回>	8月25日(火)・26日(水) 午前10時～11時30分	町田市生涯学習センター(町田市原町田)	年長～小学校3年生=15人 ※保護者同伴可



# 市民文化祭

## 作品・出演者を募集

今年で66回目を迎える市民文化祭を9月19日(土)から開催します。優秀な作品・出演者には、文化祭賞・市長賞などの賞を贈ります。気軽に応募してください。  
 賞金1,000円(短歌・俳句・現代詩は入選者のみ。中学生以下は無料)  
 ※ダンスの学生トライアルは1区分ごとに500円が別途必要  
 ★に申し込む65歳以上の人は、経験年数も書いてください。  
 ※申し込み方法など詳しくは、各公民館、相模原市民ギャラリー、総合学習センターなどにある募集要項(市ホームページにも掲載)をご覧ください。

文化振興課 ☎042-769-8202

**展示部門** ④相模原市民ギャラリー(華道は相模女子大学グリーンホール(市文化会館) 多目的ホール)

分野	募集内容	展示期間	作品の搬入・搬出など	申し込み・お問い合わせなど	
写真	カラープリント、モノクロプリント ※1人2点まで	9月19日(土)～22日(月) 午前10時～午後6時(22日は午後4時まで)	搬入 9月17日(木) 午前10時～午後3時に会場へ 搬出 9月22日(水) 午後4時～5時	搬入時に募集要項に付いている出品申込書を持参してください。 写真 ④市写真連盟の橋本さん ☎042-754-2898 絵画 ④市美術協会の阿部さん ☎042-751-7030	
絵画	日本画、洋画などの平面作品 ※1人1点まで	9月25日(金)～29日(火) 午前10時～午後6時(29日は午後4時まで)	搬入 9月20日(日) 午前10時～午後5時に会場へ 搬出 9月29日(火) 午後4時～5時		
書	教育の部 漢字・かな・詩文書 小学生～高校生 一般の部 漢字、かな、少字書、近代詩文、篆刻、刻字、墨象 ※1人1点まで	10月3日(土)～6日(火) 午前10時～午後6時(6日は午後4時まで)	搬入 10月1日(木) 午前10時～正午に会場へ 搬出 10月6日(火) 午後4時～5時	教育の部 8月31日(必着)までに、募集要項に付いている出品申込書を市書道協会の天野草紅さん(〒252-0101 緑区町屋4-18-10 ☎042-782-4117)へ 一般の部 8月31日(必着)までに、はがきに住所、氏名、雅号(ふりがな)、年齢、電話番号、種類、題名、大きさを書いて、市書道連盟の田澤伯堂さん(〒252-0243 中央区上溝4429 ☎042-733-4176)へ	
短歌	題「近詠」 ※1人2首まで	11月13日(金)～16日(月) 午前10時～午後6時(16日は午後4時まで)	※作品の搬入・搬出はありません。 【文芸セミナー】どなたでも参加可		
俳句	題「秋季または夏季雑詠」 ※1人2句まで		分野	日にち	時間
現代詩	テーマ 自由 ※1人2編まで(1編につき400字詰め原稿用紙2枚まで)		現代詩	10月24日(土)	午後1時～4時
盆栽	小品盆栽(樹高20cm・一席幅120cm以内) ※飾台・地板などは出品者が用意 ④20席(申込順)		短歌	10月25日(日)	午前9時～正午
華道	格花・自由花(レリーフ、フラワーアレンジメントは不可)	10月10日(土)・11日(日) 午前10時～午後7時(11日は午後6時まで)	俳句		午後1時～4時
			④市民会館第2大会議室 ※詳しくは募集要項をご覧ください。		
			搬入 11月12日(木) 午後1時～2時に会場へ 搬出 11月16日(月) 午後4時～5時	7月31日(必着)までに、往復はがきに住所、氏名、年齢、電話番号、主木樹種名を書いて、相模原盆栽同好会の多田作治さん(〒252-0333 南区東大沼3-8-10 ☎042-743-5859)へ	
			生け込み 10月9日(金) 午後3時30分～8時に会場へ 揚げ花 10月11日(日) 午後6時	8月31日(必着)までに、はがきの表面に住所、氏名、雅号(ふりがな)、年齢、電話番号、裏面に分野と作品(ふりがな)を書いて、各担当者へ 短歌 市民短歌会の五十川 彰さん ☎042-752-9565 〒252-0242 中央区横山3-3-18 俳句 市俳句連盟の野口蘭恵さん ☎046-254-9477 〒252-0327 南区磯部306-3 8月31日(必着)までに、郵送で、原稿用紙の裏面に住所、氏名、雅号(ふりがな)、年齢、電話番号を書いて、相模原詩人クラブの富永たか子さん(〒252-0321 南区相模台1-7-1 ☎042-744-1386)へ 7月31日(必着)までに、往復はがきに住所、氏名、年齢、電話番号、流派を書いて、相模原華道協会の正 奈史さん(〒252-0321 南区相模台4-8-16 ☎042-744-6630)へ	

**芸能部門** ④A④B④E市民会館ホール④C市体育館(市役所前)④Dあじさい会館④E杜のホールはしもと

分野	募集内容	日時	申し込み・お問い合わせなど
④A 吟剣詩舞	詩吟、独吟 吟題 募集要項にある課題吟6題から選択 ※尺八の伴奏あり	10月4日(日) 午前9時45分～午後5時	7月31日(必着)までに、往復はがきに住所、氏名(本名、ふりがな)、年齢、電話番号、吟題、本数、会に加入している場合は会名を書いて、市吟剣詩舞連盟の志田岳富さん(〒252-0242 中央区横山3-1-3 ☎042-754-7249)へ
④B 民謡	曲目 自由 時間 2分以内(出入り含む) ④200人(応募多数の場合は抽選)	10月11日(日) 午前10時30分～午後7時	7月31日(必着)までに、往復はがきに住所、氏名(芸名)、年齢、電話番号、曲目、伴奏者の有無、会に加入している場合は会名を書いて、市民謡協会の小山内清弦さん(〒252-0246 中央区水郷田名3-21-27 ☎042-785-2617)へ
④C ダンス	トライアル大会の部 出場区分 ①ワルツ②タンゴ③スロー=正装か平服 ④ルンバ⑤チャチャチャ=服装自由 ※学生とのトライアルあり(要予約)	11月1日(日) トライアル大会の部 午前9時30分～正午 ダンスパーティーの部 午後0時30分～3時30分	8月31日(消印有効)までに、往復はがきに住所、氏名、性別、年齢、電話番号、出場区分(①～⑤)を書いて、市ダンス協会の上田秀雄さん(〒252-0222 中央区由野台1-6-8 ☎090-1129-7626)へ
④D 邦楽演奏	箏曲、尺八、長唄、端唄、小唄、常磐津、新内、琵琶、現代邦楽など 曲目 自由 時間 12分以内 ④2人以上の団体	11月14日(土) 午後1時～4時	8月15日(必着)までに、往復はがきに代表者の住所・氏名・電話番号、団体名、演奏の種類、曲目、演奏時間、作曲者名、作詞者名、出演者名を書いて、市邦楽連盟の高松山山さん(〒252-0131 緑区西橋本1-21-8 ☎042-773-6671)へ
④E レクダンス	曲目 自由 時間 5分以内	11月14日(土) 午前11時～午後4時	8月31日(必着)までに、往復はがきに代表者の住所・氏名・電話番号、団体名、曲目、演奏時間、出演者名を書いて、④E市レクダンス協会の星 マサ子さん(〒252-0238 中央区星が丘3-15-22-303 ☎080-1051-9579)、④F市フラ協会の石橋隆子さん(〒221-0832 横浜市神奈川区桐畑7-5 ☎045-321-0683)へ
④F フラダンス	曲目 自由 時間 5分以内 ④5人以上の団体	11月20日(金) 午後1時～4時30分	

相模原の新しい取り組み 参加者募集!

## 市民後見人養成研修がスタートします

市では、今年度から、認知症や知的・精神障害などで判断能力が十分ではない人へ、同じ地域の住民という身近な立場で成年後見活動をする「市民後見人」の養成研修を実施します。

高齢者支援課 ☎042-769-9231

### 成年後見制度って?

認知症や知的・精神障害などで判断能力が十分ではない人の権利を守るため、家庭裁判所に選ばれた「成年後見人」が、本人に代わって財産管理や必要なサービスの契約を行い、生活を支援する制度です。



成年後見人は、本人の親族がなる場合(親族後見)と、弁護士や司法書士などの専門家がなる場合(第三者後見)の2種類があります。

### 市民後見人って?

家庭裁判所から第三者成年後見人として選任された一般市民のことです。被後見人と同じ地域に住んでいるという市民の立場で、きめ細かい見守りや地域の実情に合った支援を行うことができると期待されています。市民後見人となるには、市が実施する研修を受講し、必要な知識や能力などを身に付ける必要があります。

### 市民後見人養成研修を受講するには?

説明会に参加する必要があります。  
**説明会** ④8月5日(水)・8日(土) 午後1時30分～4時  
**会** ウェルネスさがみはら7階視聴覚室  
**対** 市内在住の25歳以上  
**定** 各100人(申込順)  
**申** 直接か電話、ファクスに氏名、電話番号、参加希望日、「市民後見人説明会」と書いて、市社会福祉協議会(☎042-756-5034 ☎042-759-4382)へ

### 市民後見人になるまで(研修期間は1年6ヵ月)

時期	内容
8月	説明会
10月	基礎研修
平成28年1月	実務研修
2月	実践研修
4月	現場研修
29年4月(予定)	家庭裁判所に選任を受ける





# 学び!遊び!体験する! 好奇心を刺激する 夏の厳選イベント特集

夏休み期間中は、興味・関心のある分野に挑戦してみませんか。市では今年もバラエティー豊かな催しをたくさん実施します。夏の思い出づくりや自由研究に、ぜひ参加してください。

## 環境編

環境情報センター7月のお休み 5日(日)・11日(土)・16日(木)・20日(祝)

**夏休み環境学校** ④7月10日(必着)までに、はがきかファクス、Eメールに住所、氏名(ふりがな)、学年、電話番号、①～⑨(1通に1講座)を書いて、環境情報センター(〒252-0236 中央区富士見1-3-41 ☎042-751-2036 ✉kankyo@eic-sagamihara.jp ☎042-769-9248)へ

講座名	日にち	時間	会場	対象	定員(抽選)	費用
① 太陽エネルギーで車を走らせよう! ～ソーラーカー工作と燃料電池車実験～	7月26日(日)		環境情報センター	小学校 4～6年生	16人	各 500円
② 親子で省エネ!工作教室 ～スカイツリーを作ってLEDでライトアップ～	7月29日(水)	午前10時～正午	大野南公民館	小学生 (1～4年生は 保護者同伴)	24組	
③ GEMSこどもワークショップ 夏休みわくわく科学 教室2015 ～水と油のサイエンス!～(全4回) ※講師の学術研究に使用することをご了承ください。	7月29日(水)～31日(金)、 8月25日(火)		環境情報センター	小学校 2・3年生	24人	
④ バスで行く!東京ガス「ガスの科学館」 くらしを支えるエネルギーを知ろう!	8月4日(火)	午前8時30分 ～午後5時	ガスの科学館(江東区) 集合・解散 環境情報センター	小学校 4～6年生	35人	各 300円
⑤ 来て・見て・触って!! ～リサイクル工場見学とパソコン解体体験～	8月6日(木)	午前9時30分 ～正午	富士通化成リサイクル (緑区橋本台)	小学校 4～6年生 (保護者同伴可)	20人	
⑥ 元気森もり!! フォレストキッズスクール inさがみはら	8月11日(火)～12日(水) (1泊2日)	集合 午前8時30分 解散 午後4時	嵐山(緑区若柳)ほか 集合・解散 相模原駅北口	小学校 4～6年生	25人	5,000 円
⑦ セミのぬけがらを調査しよう!	8月17日(月)〈雨天時は 21日(金)に順延〉	午前9時30分 ～午後3時	相模原北公園	小学校 4～6年生	10人	各 300円
⑧ 浮く?沈む?溶ける? 調べてみよう変身プラスチック!	8月19日(水)	午前10時 ～11時45分	環境情報センター	小学生 (1～3年生は 保護者同伴)	各 25組	
⑨ フクロウのばんごはん ～ほねから探る生きものたちのおいしい関係～	8月24日(月)	午前9時30分 ～午後3時	麻布大学(中央区淵野辺)	小学校3～6年 生とその保護者		700円

## 4Rキッズスクール 夏休みに親子でリサイクルを体験! 君も今日から4Rキッズ!!

4R(リフューズ、リデュース、リユース、リサイクル)を学びます。

親子ダンボールコンポスト講習会(全2回)

ダンボール箱を使った生ごみの堆肥化講習会です。

時 7月27日(月)、8月27日(木) 午後2時～4時

会 環境情報センター

対 市内在住の小学生とその保護者=25組(申込順。1組3人まで)

親子リサイクル体験教室

牛乳パックを使ったカード作りや、ごみ収集車の乗車体験などを行います。

時 7月31日(金) 午後1時～4時 会 橋本台リサイクルスクエア

対 市内在住の小学生とその保護者=20組50人(申込順)

夏休み子ども社会見学

催し名	日時	会場
① ごみと資源のおはなしと 南清掃工場見学	8月3日(月) 午前10時～正午	南清掃工場
② ごみと資源のゆくえを知ろう	8月17日(月) 午前9時～正午	市内リサイクル工場ほか (集合は南清掃工場)

対 小学生とその保護者=①30組②15組(申込順)

☎電話で市コールセンター(☎042-770-7777)へ



©WebCreators Fairytale / 相模原市

## ワクワク体験・地下発電所の探検

水力発電所を見学し、その仕組みなどを学びます。

時 8月23日(日) 午前10時～午後4時

会 県企業庁発電総合制御所(緑区川尻)

対 小学生以上=200人(抽選)

※小学生は保護者同伴

☎7月17日までに、電話で同所(☎042-782-2813)へ



## 夏休み下水道教室

下水道の処理場見学などを通して、その役割や大切さを学びます。

日にち	時間	会場
8月1日(土)	午前9時30分 ～正午	四之宮管理センター(平塚市四之宮)
5日(水)		柳島管理センター(茅ヶ崎市柳島)
9日(日)		扇町管理センター(小田原市扇町)

対 相模川・酒匂川流域の市町に在住か在学の小学校4年生以上

定 各50人(申込順)

☎7月24日までに、電話で県下水道公社(☎0463-55-7438)へ

## さがみはら地球温暖化対策協議会バス見学会

### エネルギーを作る現場を見に行こう!

東京ガス根岸LNG基地や東京電力浮島太陽光発電所などを見学します。

時 7月28日(火) 午前8時30分～午後5時30分

集合・解散場所 市役所

対 市内在住の小学校4年生～中学生とその保護者=30人(申込順)

費 1組500円

☎7月14日までに、ファクスかEメールに参加者全員の氏名・年齢、住所、電話番号、「バス見学会」と書いて、さがみはら地球温暖化対策協議会(☎☎042-753-9550 ✉info@s-ontaikyou.jp)へ

## 乗り物編

### のろうよ相模線!

#### ◆なつやすみ相模線沿線スタンプラリー

全スタンプを集めた人の中から抽選で、駅長の制服を着て撮影する写真入りのオリジナルカレンダー(小学生以下)や、相模線沿線の特産品などが当たります。

時 7月18日(土)～9月1日(火) 午前9時30分～午後5時

※一部のスタンプ設置施設には休館日があります。

スタンプ設置施設 橋本駅みどりの窓口、座間市公民館(座間市入谷)、海老名駅、寒川町観光協会(寒川町岡田)、茅ヶ崎市観光案内所(茅ヶ崎駅構内)

スタンプ台紙の配布 7月18日から、各スタンプ設置施設、交通政策課、相模原商工会議所など

※詳しくは、交通政策課などにあるチラシか、スタンプ台紙、相模線複線化等促進期成同盟会のホームページ「Go!Go!相模線」をご覧ください。

☎交通政策課 ☎042-769-8249

#### ◆相模原市ホームタウンチームトレイン

ノジマ相模原ライズ、三菱重工相模原ダイナボアーズ、SC相模原、ノジマステラ神奈川相模原の選手の写真やロゴマークでラッピングされた電車が相模線を走ります。

運行期間 7月20日(祝)から4カ月程度

※運行初日には、橋本駅で出発式を予定しています。詳しくは市ホームページをご覧ください。

☎スポーツ課 ☎042-769-9245

## ものづくり編

### 相模の大風センターの教室

親子で楽しむ凧作り

小学生でも簡単に作れるダイヤ凧作りと凧揚げを楽しみます。

時 7月25日(土) 午後1時30分～4時

定 20人(申込順) 費 500円

※小学生未満は保護者同伴

カラー粘土で海のリースを作成

夏休みの工作に、カラフルなリースを作ります。

時 7月18日(土) 午後2時～4時

対 小学生以上=20人(申込順)

費 1,300円

☎直接か電話で同センター(☎046-255-1311)へ



## 生き物編

### 発見しよう! まちの中の小さな自然

自然観察指導員と植物や昆虫などについて学びながら散策します。

時 7月15日(水)、8月15日(土)  
午前9時30分～11時30分(雨天中止)

会 環境情報センター周辺

※希望者は、飲み物、帽子、ルーペなど観察に必要な道具を持って直接会場へ



### 夏休み環境教室

魚のつかみ捕りや川の生き物観察、竹工作などを行います。

時 7月26日(日) 午前9時～午後4時

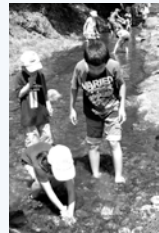
集合・解散場所 市民会館

会 青野原オートキャンプ場(緑区青野原)

対 市内在住か在学の小学生とその保護者=30人(抽選)

費 1人1,000円

申 7月10日(必着)までに、往復はがき(1家族1枚)に住所、全員の氏名(ふりがな)・年齢、電話番号、Eメールアドレス、「夏休み環境教室」と書いて、相模原の環境をよくする会事務局(環境政策課内 〒252-5277 中央区中央2-11-15 ☎042-769-8240)へ



### 自然観察会

相模川とその周辺の地形や、生息する生き物を観察します。

時 ①8月1日(土) 午前9時30分～11時30分 **雨天中止**  
②8月2日(日) 午前9時30分～午後2時

会 ①上大島周辺②高田橋周辺と相模川ふれあい科学館 アクアリウムさがみはら

対 小学校3年生以上の子どもとその保護者=各30人(申込順)

費 1組500円 ※②は入館料が別途必要

申 7月17日(必着)までに、はがきに住所、全員の氏名(ふりがな)、学年、代表者の電話番号・Eメールアドレス、希望日、「自然観察会」と書いて、①相模川を愛する会事務局(水みどり環境課内 〒252-5277 中央区中央2-11-15 ☎042-769-8242) ②相模川ふれあい科学館 アクアリウムさがみはら(〒252-0246 中央区水郷田名1-5-1 ☎042-762-2110)へ

### 「いきものがたり」上映会&クマムシ博士の特別授業

時 8月7日(金) 午前10時～11時30分

会 相模女子大学グリーンホール(市文化会館)

講 堀川大樹さん(クマムシ博士)

対 小・中学生=200人(申込順) ※保護者同伴可

申 電話か、ファクス、Eメールに参加者全員の氏名(ふりがな)、電話番号、「いきものがたり上映会」と書いて、環境情報センター(☎042-769-9248 FAX 042-751-2036 ✉kankyo@eic-sagamihara.jp)へ

## 創作編

### 心の輪を広げる体験作文

テーマ 出会い、ふれあい、心の輪 -障害のある人とない人との心のふれあい体験を広げよう-

規 格 400字詰め原稿用紙(B4縦書き)で小・中学生は2～4枚程度、高校生以上は4～6枚程度

対 市内在住か在学の小学生以上

### 障害者週間のポスター

テーマ 障害の有無にかかわらず誰もが能力を發揮して安全に安心して生活できる社会の実現

規 格 B3か四つ切りの画用紙(縦位置)で小学生は文字の使用不可、中学生は標語「12月3日～9日は障害者週間」の使用不可。いずれも未発表の作品1点

対 市内在住か在学の小・中学生

申 9月3日(必着)までに、学校を通してか、障害政策課にある応募用紙(市ホームページにも掲載)を作品の裏に貼り、同課(〒252-5277 中央区中央2-11-15 ☎042-707-7055)へ

### 青少年健全育成啓発作品コンクール①絵画②標語

テーマ ○親子や家族のふれあい ○地域・社会との関わりについて  
○学校・友人について ○ボランティアや野外体験などについて

規 格 ①四つ切りの画用紙(1人1点) 色彩は自由(文字は書かないこと)  
②はがきか、はがきサイズの用紙、Eメール(1人2点まで)

対 市内在住か在学の小・中学生

申 9月4日(必着)までに、学校を通してか、直接か郵送で、作品と、住所、氏名(ふりがな)、学校名、学年(年齢)、組、電話番号、①はタイトルを書いた紙をこども青少年課(〒252-5277 中央区中央2-11-15 ✉kodomoseisyonen@city.sagamihara.kanagawa.jp ☎042-769-8289)へ  
※②はEメール・市ホームページからも応募できます。



## 体験編

### 小・中学生のためのコーラスワークショップ ～みんなで歌えばすてきなハーモニー～(全2回)

美しいハーモニーと歌うことの楽しさを体験します。

時 8月1日(土)・2日(日) 午前10時～正午

会 青少年学習センター

対 市内在住か在学の小・中学生=30人(申込順)

申 7月30日までに、電話か、Eメールに住所、氏名(ふりがな)、学年、電話番号、「コーラスワークショップ」と書いて、同センター(☎042-751-0091 ✉seisyonen-center@city.sagamihara.kanagawa.jp)へ



### 夏休み子ども消費者教室

はかりの工作や買い物方法を学ぶゲーム、国民生活センターの見学を通して、賢い消費者になるための知識を身に付けます。

時 8月4日(火) 午前10時～午後4時30分

会 国民生活センター相模原事務所(中央区弥栄)

対 市内在住か在学の小学校4～6年生=30人(申込順)

申 電話で生活安全課(☎042-769-8229)へ

### かながわ伝統芸能ワークショップ 日本舞踊に学ぶ和の作法(全3回)

伝統的生活文化の奥深さや作法などを、楽しみながら体験します。

時 8月6日(木)～8日(土) 午前10時～正午

会 市民会館あじさいの間

対 小・中学生=20人程度(抽選) ※保護者同伴可

費 3,000円(きょうだいで参加の場合、2人目からは2,000円)

申 7月22日(必着)までに、はがきに住所、氏名(ふりがな)、年齢、学校名、学年、性別、電話番号、保護者氏名、「市民会館」と書いて、県文化課(〒231-8588 横浜市中区日本大通1 ☎045-210-3808)へ  
※県ホームページからも申し込みます。

## 無理なく賢い夏のエコライフを

夏は、エアコンの使用などにより電力を多く消費する季節です。エアコンの控えすぎによる熱中症などには十分に気を付け、無理のない範囲で家庭での節電にご協力をお願いします。

環境政策課 ☎042-769-8240

## クールシェア さがみはら2015

節電・省エネに対する取り組みとして、家庭でのエアコン使用を控え、公共施設や店舗など、暑さをしのげる場所をみんなでシェア(分け合う)します。今年他自治体(九都県市)でもクールシェアの取り組みを推進しています。日中の暑い時間に実施施設を訪れ、省エネ・節電に取り組んでみませんか。

実施期間 9月30日(水)まで

実施施設 市役所本庁舎、緑・南区合同庁舎、市立図書館、一部の公民館、市内の登録店舗など

※実施施設など、詳しくは市ホームページをご覧ください。



▲このマークが目印です

## 奨励金の第1期申請を受け付けます

### ①住宅用スマートエネルギー設備導入奨励金

対 平成27年4月1日以降に自ら居住する市内の住宅に対象設備を設置したか、対象設備が設置された市内の建売住宅を購入した人

対象設備	奨励金額(一律)	奨励件数(抽選)
太陽光発電システム	3万円	250件
太陽熱利用システム	3万円	20件
家庭用燃料電池システム(エネファーム)	5万円	110件
定置用リチウムイオン蓄電池	5万円	40件
HEMS(ホームエネルギーマネジメントシステム)	1万円	65件

※上記設備と同時に導入する場合

### ②電気自動車等購入奨励金

対 27年4月1日以降に急速充電器対応の電気自動車・プラグインハイブリッド自動車を購入した次のいずれかに該当する人

①市内在住の個人か、市内に事業所がある法人・個人事業主

②①に対して対象自動車のリースを行う事業者

奨励金額(一律) 5万円

奨励台数 20台(抽選)



### ①②共通

申 7月31日までに、環境政策課にある申請書(市ホームページにも掲載)と必要書類を直接同課へ

※申請は、対象設備ごとに1回限りです。詳しくは市ホームページをご覧ください。



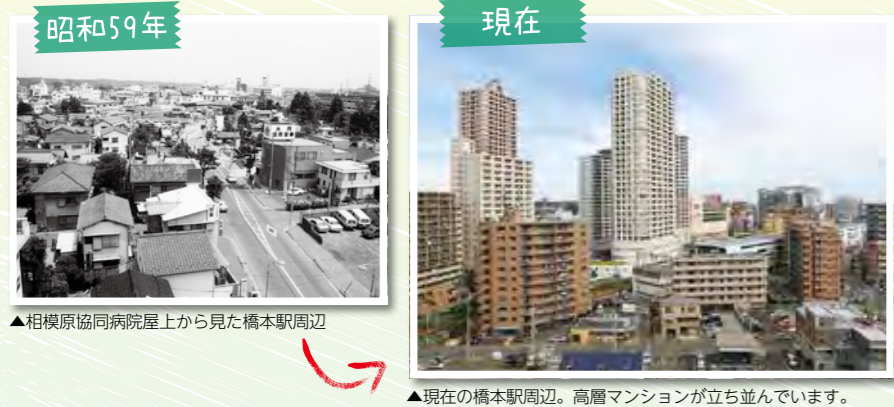


# 未来へつながるまち 広域交流拠点の形成に向けて

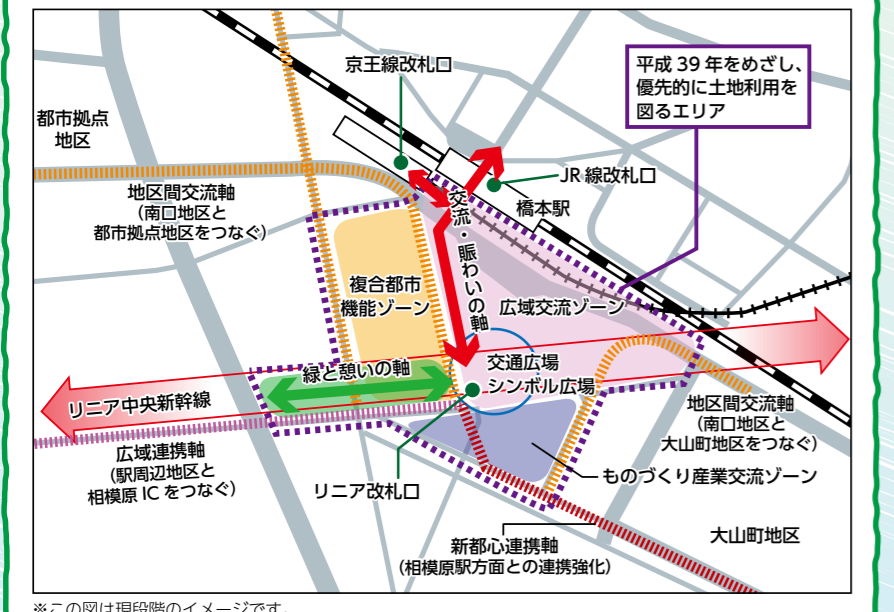
市では、平成26年6月に策定した市広域交流拠点基本計画に基づき、橋本・相模原両駅周辺地区について、各地区の現状、課題に対応した交通ネットワーク、土地利用などについて検討しています。この基本計画を受けて、平成28年に整備計画を策定します。平成39年のリニア中央新幹線(品川)～名古屋間開業までを第1ステージと捉え、両駅周辺の市街地や必要な交通ネットワークの整備を行います。

圏リニア駅周辺まちづくり課 ☎042-707-7047 相模原駅周辺まちづくり課 ☎042-707-7026

## 橋本駅周辺 産業の活力と賑わいがあふれる交流拠点



橋本駅周辺地区では、三大都市圏を結び、鉄道や道路ネットワークによって首都圏の各方面にアクセスが可能なることから、交流ゲートや情報発信拠点としてのまちづくりに取り組んでいます。



## 市内にはリニア中央新幹線の車両基地なども設置されます

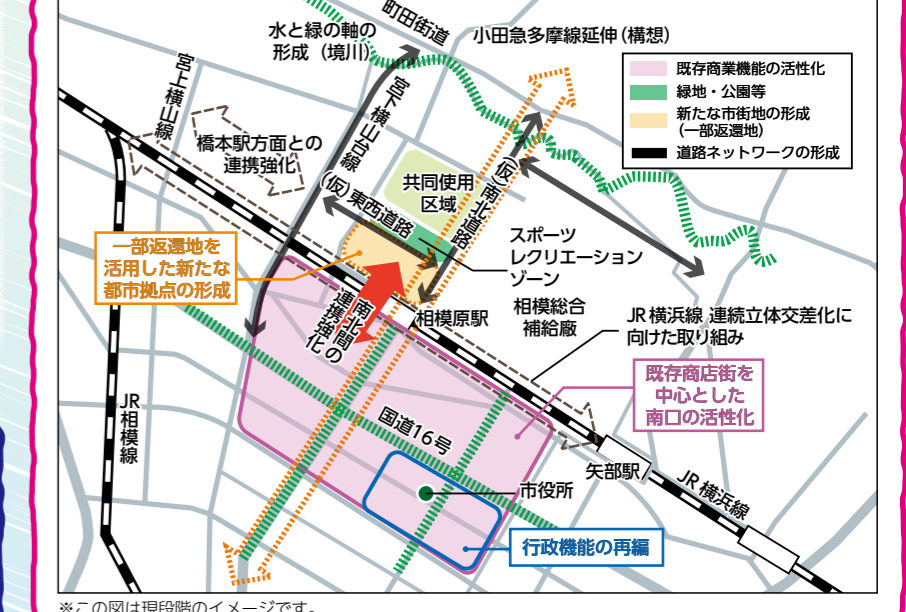
地域の皆さんの理解を得ながら、車両基地などの関連施設の設置に向けて準備が進められています。これらの施設を地域資源として、地域活性化や観光交流の促進策について検討していきます。



## 相模原駅周辺 安心とゆとりのある、文化・行政が集積する中核業務拠点



相模原駅周辺地区では、相模総合補給廠の一部返還地(注)を中心とした多様な交流機能を備えた駅南北の市街地の形成や、共同使用区域のオープンスペースを活用したスポーツレクリエーションゾーンの整備や広域的な防災拠点としてのまちづくりに取り組んでいます。



## 市民も、専門家も... たくさんの人たちがまちづくりに関わっています

橋本駅周辺まちづくり推進会議  
相模原駅周辺まちづくり推進連絡協議会



市広域交流拠点整備計画検討委員会

同委員会は、市広域交流拠点基本計画に基づき、橋本・相模原両駅周辺地区の具体的な整備計画を策定するため、平成26年8月に発足しました。学識経験者、市民、交通事業者、国土交通省、神奈川県等で構成されています。

## 広域交流拠点について詳しくは、特設サイトへ

橋本・相模原それぞれのまちづくりの考え方や、検討委員会の開催情報・結果など、広域交流拠点をめざすまちづくりに関して、さまざまな情報を見ることができます。







# スポレクライフ

スポーツ・レクリエーションを楽しもう

## 市民健康文化センターの催し 問 ☎042-747-3776 休所日 7月13日(月)

### こどもイベント

親子でフラダンスとパステルアートを体験します。  
 時 7月5日(日) 正午～午後2時  
 対 4歳～中学生とその保護者=20組(先着順)  
 ※希望者は直接会場へ

### 健文ロードSHOW!「真昼の決闘」

時 7月18日(土) 午後1時30分～3時  
 定 70人(先着順) ※7月1日から同所で配布する整理券が必要

### キッズダンス〈全4回〉

時 7月21日、8月4日・18日・25日の火曜日 午後2時～3時  
 対 4歳～小学校2年生=15人(抽選) 費 2,000円  
 申 7月11日(必着)までに、往復はがき(1人1枚)に住所、氏名(ふりがな)、年齢、電話番号、「キッズダンス」と書いて、同センター(〒252-0328 南区麻溝台1872-1)へ

### 浴室の利用休止

壁面工事のため利用を休止します。  
 時 8月1日～11月上旬(予定)

問 市民協働推進課 ☎042-769-9225

## けやき体育館の催し 問 ☎042-753-9030 FAX 042-769-1200

### 障害者ふれあい文化講座

講座名	日にち	時間	定員(申込順)	費用
①キャンドル作り	7月29日(水)	午後2時～4時	16人	500円
②楽しく歌おう! 〈全3回〉	8月22日、9月5日・ 19日の土曜日	午後1時30分～3時	20人	無料

対 市内在住か在勤・在学の障害児・者  
 ※①のみボランティア同時募集(定 2人(申込順))

### ③けやき☆盆踊り大会

時 7月31日(金) 午前10時～正午  
 対 市内在住か在勤・在学の障害児・者=50人(申込順)  
 ※中学生以下は要付き添い。兄弟姉妹の参加も可

※手話通訳・要約筆記対応可

申 7月①22日③24日②8月15日までに、直接か電話、ファクスに住所、氏名、電話番号、講座・催し名、手話通訳・要約筆記希望の有無を書いて、同館へ

## さがみはら 北の丘センターの催し 問 ☎042-773-5570 〒252-0134 緑区下九沢2071-1 休所日 7月14日(火)・15日(水)

### アナベル(アジサイ)リース作り

時 7月22日(水) 午後2時～4時  
 対 18歳以上(高校生を除く)=30人(申込順) 費 1,000円(材料費・保険料)  
 申 7月21日までに、直接(けやき会館内)か電話で市まち・みどり公社(☎042-751-6624)へ

### ちびっこライフガード★

ライフガードの監視・受け付け業務や水底・水質検査などを体験します。  
 時 7月26日(日)、8月16日(日) 午前10時～午後1時  
 対 小学生=各5人(抽選) 費 各500円

### 夏休み5Days水泳教室&宿題消化〈全5回〉★

時 7月27日(月)～31日(金)、8月24日(月)～28日(金) 午前8時～11時  
 対 小学生=各60人(抽選) 費 各7,500円

### 体操教室

教室名	日にち	時間	対象	定員(抽選)	費用
元気アップ! 健康体操 〈全14回〉	7月27日～11月16日 の毎週月曜日 (8月17日、9月21日、 10月12日を除く)	午前 9時30分 ～10時30分	65歳以上	各 20人	7,000 円
健康体操 (中級) 〈全4回〉	7月27日～8月24日 の毎週月曜日 (8月17日を除く)	午後6時30分 ～7時30分	日頃運動を している 16歳以上		2,000 円
ボディー Beat〈全4回〉	7月28日～8月25日 の毎週火曜日 (8月11日を除く)	午前11時15分 ～正午	16歳以上	15人	2,800 円
ストレッチ& ヨガ〈全4回〉		午後1時～2時		40人	各 2,000 円
錬功& 骨盤体操 〈全4回〉	7月30日～8月27日 の毎週木曜日 (8月20日を除く)	午後3時30分 ～4時30分		20人	
健康体操 (初級) 〈全4回〉	7月31日～8月28日 の毎週金曜日 (8月21日を除く)	午後1時～2時	運動不足を 感じている 16歳以上	40人	

申 7月8日(必着)までに、往復はがき(1教室1人1枚)に住所、氏名、年齢、電話番号、★は希望日、教室名を書いて、同センターへ

### プールの利用時間変更

7月18日～8月31日の利用時間は、午前9時～午後8時です。  
 ※8月31日まで、1回につき2時間を過ぎると超過料金が掛かります。

## 夏季ポニー教室〈全5回〉

ポニーの世話や乗馬、餌やりなどを体験します。  
 時 8月2日～30日の毎週日曜日 午前9時40分～正午  
 会 相模原麻溝公園ふれあい動物広場  
 対 市内在住の小・中学生(保護者同伴)=20人(抽選)  
 申 7月21日(必着)までに、往復はがきに住所、氏名(ふりがな)、学年、保護者名、電話番号、「夏季ポニー教室」と書いて、同広場(〒252-0328 南区麻溝台2317-1 ☎042-778-3900)へ  
 ※過去に参加した人は応募できません。



## 市体育協会からののお知らせ

### ニュースポーツ無料体験会

時 7月12日(日)  
 午前9時30分～11時30分  
 会 市体育館(市役所前)  
 ※希望者は室内履きを持って直接会場へ

### いきいき健康ボウリング教室〈全6回〉

時 7月17日～8月28日の毎週金曜日  
 (8月14日を除く)  
 午前10時～午後1時、午後2時～5時  
 会 相模原パークレーンズ(中央区相模原)  
 対 市内在住か在勤の50歳以上  
 定 各42人(申込順) 費 各3,000円  
 申 7月10日までに、電話か、ファクスに住所、氏名、年齢、生年月日、性別、電話番号、希望時間を書いて、同会場(☎042-755-1110 FAX 042-755-1100)へ  
 ※マイボール不可

### フィールド・リレー競技公認記録会

時 8月8日(土) 午後1時30分  
 会 相模原ギオンスタジアム  
 対 中学生以上  
 費 1,000円(中学生400円、高校生600円、リレーは1チーム1,000円)  
 ※日本陸上競技連盟の未登録者は別途4,000円  
 ※申し込み方法など、詳しくは市体育協会にある募集要項か、市陸上競技協会ホームページをご覧ください。

### 市民富士登山

時 8月22日(土)～23日(日)〈1泊2日〉  
 集合 午前6時30分=南区合同庁舎・津久井総合事務所  
 午前7時15分=相模原駅北口  
 対 市内在住か在勤・在学の中・高校生以上  
 ※中学生は保護者同伴

### 市民新体操選手権大会

時 8月2日(日) 午前9時40分～正午  
 会 相模原麻溝公園ふれあい動物広場  
 対 市内在住の小・中学生(保護者同伴)=20人(抽選)  
 申 7月21日(必着)までに、往復はがきに住所、氏名(ふりがな)、学年、保護者名、電話番号、「夏季ポニー教室」と書いて、同広場(〒252-0328 南区麻溝台2317-1 ☎042-778-3900)へ  
 ※過去に参加した人は応募できません。

### 市民新体操選手権大会

時 9月20日(日) 午前9時  
 会 光明学園相模原高等学校(南区当麻)  
 申 8月11日までに、市体操協会ホームページからか、電話で市体育協会へ

### 市民バレーボール選手権大会(小学生)

時 8月29日(土) 午前9時  
 会 北総合体育館  
 申 7月15日までに、市体育協会にある申込用紙を同協会へ

### 市民軟式野球選手権大会(学童の部)

時 9月5日(土)～10月18日(日) 午前8時  
 会 ひばり球場ほか  
 申 7月19日までに、市少年野球協会ホームページからか、市体育協会にある申込用紙を市体育協会へ



## 南区区制施行5周年記念 相模川鮎友釣り大会

**時** 8月2日(日) 午前7時～午後0時30分  
 (小雨決行。荒天時は9日(日)に順延)  
**会** 相模川左岸(旧)昭和橋上流  
**費** 2,500円(おとり2匹・保険料込み)  
 ※入漁券が別途必要  
**申** 7月20日までに、市観光協会にある申込用紙(同協会ホームページにも掲載)をファクスで同協会(FAX042-771-3792 ☎042-771-3767)へ



### 同時開催

## 魚のつかみ捕り大会

**時** 午前10時～正午  
**対** 小学生以下  
**定** 100人(先着順)  
**費** 200円  
 ※希望者は直接、(旧)昭和橋下の本部テントへ

## ラベンダースティック作り教室

フレッシュなラベンダーを使って、ラベンダースティックを作りませんか。

日にち	時間	会場	申込先
7月4日(土)	午後1時30分～3時30分	相模原北公園	☎042-779-5885
5日(日)		相模原麻溝公園	☎042-777-3451

**対** 小学生以上(小学生以下は保護者同伴) = 各20人(申込順) **費** 各500円  
**申** 電話で各申込先へ

## ヘキサスロン教室

走る・跳ぶ・投げるなどの基本的な動作を楽しく身に付けられる運動と、運動能力測定を行います。

日にち	時間	会場	申込先
7月11日(土)	午前8時30分～10時	横山公園野球場	☎042-758-0886 FAX042-758-0586
18日(土)		鹿沼公園軟式野球場	☎FAX042-755-9781

**対** 小学生(保護者同伴) = 各40人(申込順) **費** 各500円  
**申** 開催日前日までに、電話か、ファクスに住所、氏名(ふりがな)、年齢、電話番号、「ヘキサスロン」と書いて、各申込先へ

## キッズ走り方教室

走るときに大切な速い動きを身に付けるプログラムです。

**時** 7月11日(土) 午前10時30分～正午  
**会** 横山公園野球場  
**対** 小学生 = 40人(申込順)  
**費** 1,000円  
**申** 7月10日までに、電話か、ファクスに住所、氏名(ふりがな)、年齢、電話番号、「走り方教室」と書いて、同公園(☎042-758-0886 FAX042-758-0586)へ

## サッカースクール(全9回)

日本サッカー協会公認指導員が指導します。

コース	日にち	対象	定員(申込順)
①U-6	7月13日～9月14日の毎週月曜日(7月20日を除く)	4歳～6歳の未就学児	15人
②U-8		小学校1・2年生	各24人
③U-10	7月15日～9月9日の毎週水曜日	小学校3・4年生	
④U-12		小学校5・6年生	

**時** ①③午後5時～6時②④午後6時～7時  
**会** 小山公園スポーツ広場  
**費** ①1万円②③④1万2,960円(保険料・指導料など)  
**申** 7月①②12日③④14日までに、電話か、ファクスに住所、氏名(ふりがな)、年齢(小学生は学年)、電話番号、希望コース、「サッカースクール」と書いて、同公園(☎042-700-0801 FAX042-700-0802)へ

## 総合体育館

施設の教室

教室名	日にち	時間	対象	定員(抽選)	費用
短期少林寺拳法(全4回)	8月6日～27日の毎週木曜日	午後6時30分～7時30分	小学生以上(中学生以下は保護者同伴)	30人	2,500円
トランポリン★	8月6日(木)	午後1時～3時、午後3時30分～5時30分	小学生	各20人	各1,000円
	7日(金)				
フットサル短期集中Ⅰ幼児(全2回)	8月25日(火) 26日(水)	午後2時30分～4時	3歳以上の未就学児(保護者同伴)	30人	各1,600円
フットサル短期集中Ⅱ小学生(全2回)		午後4時30分～6時	小学生		

**申** 7月20日(必着)までに、往復はがき(1人1枚)に住所、氏名(ふりがな)、年齢、電話番号、教室名、★は希望日時を書いて、同館(〒252-0328 南区麻溝台2284-1 ☎042-748-1781)へ

## 相模原ギオンスタジアム(相模原麻溝公園競技場)

施設の教室

教室名	日にち	時間	対象	定員(申込順)
①高学年サッカークリニック～シュート編～(全2回)	8月17日(月) 24日(月)	午後4時30分～6時	小学校4～6年生	15人
②JAXA宇宙科学「バルーンロケットをつくろう」	7月28日(火)	午前10時30分～正午	小学生以上(小学校1・2年生は保護者同伴)	30人
③ジュニア3B体操(全4回)	7月27日～8月24日の毎週月曜日(8月10日を除く)	午後4時30分～5時30分	年少～小学校4年生	20人
④親子青空運動	7月23日(木)	午前11時～正午	1歳6カ月～4歳の子どもとその保護者	30組
⑤短期集中キッズアスリート(全3回)	8月5日(水)～7日(金)	午前10時30分～正午	小学校4～6年生	各20人
⑥キッズバレエ(全6回)	7月21日～9月1日の毎週火曜日(8月11日を除く)	午後4時30分～5時30分	年長～小学校3年生	

**費** ①1回300円②300円③2,000円④500円⑤⑥各3,000円  
**申** 電話か、ファクス、Eメールに住所、氏名(ふりがな)、年齢、電話番号、教室名を書いて、同所(☎042-777-6088 FAX042-777-0161 ✉asamizo-stadium@dream.jp)へ

## さがみはらグリーンプール

施設の教室

教室名	日にち	時間	対象	定員
①夏休み短期水泳(全4回)	7月27日(月)～30日(木)	午前9時～10時	小・中学生(初心者～クロール)	各40人(抽選)
		午後1時30分～2時30分		
		午前11時～正午		
②浮いて待て水泳	7月19日(日)	午後3時30分～4時30分	小学生以上	各30人(申込順)
		午前11時30分～午後0時30分		
③プールで遊ぼうⅠ(全2回)	7月21日(火) 22日(水)	午後4時～5時	オムツの取れている3歳以上の未就学児	各30人(申込順)
④プールで遊ぼうⅡ		午後5時30分～6時30分	小学生	
⑤わくわく親子水泳	7月25日(土)	午前11時30分～午後0時30分	3歳～小学生とその保護者	30組(申込順)
⑥アート体験	7月31日(金)	午前10時～午後2時	小学生以上	各20人(申込順)
⑦絵手紙	8月12日(水)	午前10時～正午	18歳以上(高校生を除く)	

**費** ①各800円②500円③400円④各200円⑤600円⑥1,500円⑦1,200円  
**申** ①7月10日(必着)までに、往復はがき(1人1枚、兄弟姉妹の連名不可)に住所、氏名(ふりがな)、年齢、学年、電話番号、希望時間、「夏休み短期水泳」と書いて、同プール(〒252-0242 中央区横山5-11-1)へ。②～⑦開催日前日までに、直接か電話で同プール(☎042-758-3151)へ

## 北総合体育館

施設の教室

教室名(全5回)	日にち	時間	対象	定員	費用
ラジオ体操★	7月27日(月)～31日(金)	午前6時30分～6時45分	小学生以上	100人(先着順)	無料
キッズダンスピクス		午前10時～11時30分	小学生	各40人(抽選)	各3,000円
小学生体育		午後2時～3時30分			

**申** 7月15日(必着)までに、往復はがき(1人1枚)に住所、氏名(ふりがな)、年齢、電話番号、教室名を書いて、同館(〒252-0134 緑区下九沢2368-1 ☎042-763-7711)へ

★の会場は相模原北公園スポーツ広場。希望者は直接会場へ(雨天中止)

## 銀河アリーナ

施設の教室

教室名	日にち	時間	対象	定員	費用
①ジュニア水泳(全5回)	7月20日(水)～25日(土)(24日(金)を除く)	午後2時30分～4時	小学生	30人(抽選)	4,000円
②トレーニング機器の使い方	7月21日(火)	午前10時～11時30分	18歳以上(高校生を除く)	各20人(申込順)	600円
③ダイエットヨガ(全10回)	8月5日～10月7日の毎週水曜日	午後2時30分～4時			6,000円
④救急法基礎講習会	8月22日(土)	午後1時～4時	15歳以上	30人	1,500円

**申** ①7月10日(必着)までに、往復はがき(1人1枚)に住所、氏名(ふりがな)、年齢、電話番号、「ジュニア水泳」と書いて、同所(〒252-0229 中央区弥栄3-1-6 ☎042-776-5311)へ。②7月19日、8月③3日④1日までに、直接か電話でサーティーフォー相模原球場(☎042-753-6930)へ





# 情報あ・ら・かると

## お知らせ

### 夜間納税相談窓口のご利用を ～相談はお早めに～

日中に、市税(国民健康保険税を除く)の納付相談や納税ができない人のために窓口を開設。電話相談も可  
時7月14日(火)・21日(火)  
午後5時30分～7時

会場	電話番号
納税課 (市役所第2別館2階)※	042-769-8300
緑区税事務所 (緑区合同庁舎5階)	042-775-8808
南区税事務所 (南区合同庁舎3階)	042-749-2163

※夜間納税相談窓口で午後6時以降に市役所へ来庁する場合は、本館裏玄関の守衛室で入館手続きをしてください。

### 自宅の無料耐震相談会

時7月4日(土)午前9時～正午  
会星が丘公民館  
※希望者は直接会場へ。確認通知書と図面があれば持参してください。  
問建築指導課

### 食品衛生監視指導計画に基づく 実施結果

飲食店やスーパーマーケットなどへの立ち入り検査、食品の抜き取り検査の結果などを取りまとめて公表  
実施結果配布場所 生活衛生課、各行政資料コーナー・公民館・消費生活センター(市ホームページにも掲載)  
問生活衛生課

### マンション管理 無料相談会

時7月12日(日)午後1時～5時  
会市民会館  
対市内マンション管理組合役員と居住者  
定10組(申込順)  
申7月11日までに、電話で県マンション管理士会県央相模支部(☎046-256-2683)へ

### 文化財紹介リーフレット 「相模原の文化財」追録版13を発行

4月1日に指定・登録した文化財4件を紹介  
販売価格 100円  
販売場所 各行政資料コーナー  
問文化財保護課

### 社会を明るくする運動 ふれあいと対話が築く明るい社会

7月は犯罪や非行の防止と、罪を犯した人の更生について理解を深める強調月間  
街頭啓発キャンペーン  
時7月1日(水)午前 会市内各駅周辺  
社会を明るくする運動の集い  
活動紹介やマジックパフォーマンスなど  
時7月25日(土)午後1時～3時  
会bono相模大野ポーノ広場(南区相模大野)  
問地域福祉課

### 土砂災害防止法に基づき 警戒区域等を県が指定

指定された地域	土砂災害の種類
緑区烏屋・青野原・青根・千木良・与瀬・小原・内郷(若柳・寸沢嵐)地域	土石流、急傾斜地の崩壊

告示図書の縦覧場所 県砂防海岸課(横浜市中央区日本大通)、県津久井治水センター許認可指導課(緑区中野)、市危機管理課(消防指令センター3階)  
※県ホームページからもご覧になれます。  
問危機管理課

### 宿泊利用①相模川清流の里 ②たてしな自然の村

9月まで平日に空きあり  
申随時受け付け  
10月分の抽選申し込み 7月10日午後5時までに、さがみはらネットワークシステムからか、商業観光課、各まちづくりセンター(橋本・本庁地域・大野南を除く)・出張所・公民館にある申込書を各施設へ。抽選後の空き室の申し込みは、7月21日から、電話で①(☎0120-988-547)、②(☎0267-55-6776)へ

10月の休館日 ①13日(火)・14日(水) ※15日(木)は専用使用のため宿泊できません。②7日(水)・28日(水)  
※②日～金曜日は特別料金で宿泊でき、地域の特産品をプレゼント

## 募集

### 子どもの権利相談員(非常勤特別職)

子どもの権利侵害に関する相談などの受け付けや対応、調整・調査業務  
勤務 10月～平成28年3月(更新あり)で、月～金曜日の午後1時～8時と土曜日の午前10時～午後5時のうち週3・4日(祝日等を除く)  
勤務場所 青少年学習センター内  
報酬 週3日＝月額14万9,700円  
週4日＝月額21万2,000円  
対児童福祉司の任用資格があるか、児童相談業務に従事した経験があり、簡単なパソコン操作ができる人  
定若干名(選考)  
申7月17日(必着)までに、履歴書(写真貼付)を直接か郵送(封筒の表に「子どもの権利相談員希望」と記載)で、こども青少年課(〒252-5277 中央区中央2-11-15 ☎042-769-9811)へ  
※後日、面接あり

### 「サガツクナビ」 就活生のためのイベント参加者

キャリアアドバイザーによる相談会や勉強会、地元優良企業との交流会  
①個別相談会  
時7月9日(木)午前9時30分～午後0時30分  
②ジョブスタディ「優良企業・中小企業の探し方・応募の仕方」  
時7月9日(木)午後2時～4時  
③ジョブミーーツ3rd  
時7月10日(金)午後1時30分～5時  
会ユニコムプラザさがみはら  
対就職活動中の大学生・大学院生・専門学校生など(①は保護者も可)  
定①3人②12人③20人(申込順)  
※申し込み方法など、詳しくはサガツクナビホームページをご覧ください。  
問さがみはら産業創造センター(☎042-703-6321)

### 臨時的任用職員・非常勤講師・養護教諭・栄養士・学校事務職員の登録

出産などで休む教職員の代替職員  
対小・中学校いずれかの教諭・養護教諭免許か、栄養士免許がある人(学校事務職員は免許不要)  
申毎週水曜日(祝日等を除く)の午後1時～4時30分に、教員等の免許と大学の卒業証書の原本(学校事務職員は不要)、登録申込書(市ホームページに掲載)を持って、直接、教職員課(☎042-769-8279)へ

### 「家庭の日」写真コンテスト

テーマ 家族のふれあい  
規格 カラーか白黒プリントのサービス判(L判含む)。1人3点まで  
※撮影日は入れないでください。セルフタイマーで撮影したものは不可  
対○市内在住か在学の小・中学生  
○一般(市内在住か在勤・在学の人)  
申9月4日(必着)までに、直接か郵送で、作品の裏に応募用紙(市ホームページにも掲載)か、住所、氏名、学校名、年齢(学年)、電話番号、題名、撮影場所、撮影日、コメントを書いた紙を貼って、こども青少年課(〒252-5277 中央区中央2-11-15 ☎042-769-8289)へ  
※作品は自作、未発表のものに限り、返却はしません。入賞者は氏名、学年を公表します。  
※被写体の肖像権などの責任は負いかねますので、応募者が了解を得てください。  
※入賞作品の著作権は作者に帰属しますが、市は印刷物や市ホームページなどに使用できることとします。

### 道志川写真コンテストの作品

テーマ 道志川(市内)の渓谷や清流、動植物や自然の景観(1人5点まで。未発表のもの)  
規格 2L判かキャビネサイズ  
※組み写真、デジタル加工写真は不可  
申9月16日～30日(必着)に、直接か郵送で、写真1点ごとに住所、氏名(ふりがな)、電話番号、題名(ふりがな)、撮影場所を書いた紙を裏面に貼って、同実行委員会事務局(津久井中央連絡所内 〒252-0159 緑区三ヶ木414 ☎042-784-2400)へ

## 7・8月 施設の 催し・講座

※会場・問い合わせは原則各施設です

### ユニコムプラザさがみはら ☎042-701-4370

オーサーズカフェ  
建築の省エネで地球環境を守る  
時7月11日(土)午後2時～3時  
シェアードオフィス一日見学会  
時7月12日(日)  
午前10時、午後2時・7時  
…………… 共 …………… 通 ……………  
※希望者は直接会場へ

### さがみはら国際交流ラウンジ ☎042-750-4150

お茶会～外国人との交流の広場～  
タンザニア人による母国のお話と、日本語教室「ことのは」の活動紹介  
時7月19日(日)午前10時～正午  
定40人(先着順)  
※希望者は直接会場へ

### ソレイユさがみ ☎042-775-1775

親子で作ろう!夏野菜クッキング  
タコライス、夏野菜の彩りサラダなど  
時8月1日(土)午前10時～午後1時  
対小学生とその保護者=24人(申込順)  
費550円(材料費・保険料)  
申直接か電話、ファクスに氏名、電話番号、「夏野菜クッキング」と書いて、同所(☎042-775-1776)へ  
※未就学児(2歳以上)の保育あり(要予約)

### サーティーフォー相模原球場 ☎042-753-6930

原 貢 元東海大相模高校野球部監督  
メモリアル写真展  
時7月12日(日)～25日(土)  
会同球場体育室前談話コーナー



▲昭和49年11月16日に、相模原の一日市長に就任し、子どもたちに野球を教える原貢さん

### サン・エールさがみはら ☎042-775-5665

①はじめてのウクレレ教室(全3回)  
時7月29日(水)、8月3日(月)・10日(月)午後6時30分～8時30分  
費3,000円(楽器持参2,000円)  
②簿記3級講座(全12回)  
時8月18日～11月10日の毎週火曜日(9月15日を除く)午後6時30分～9時  
費1万3,000円  
…………… 共 …………… 通 ……………  
対市内在住か在勤の人  
定各20人(抽選)  
申7月①15日②23日(必着)までに、はがきかファクス、Eメールに住所、氏名(ふりがな)、年齢、性別、電話番号、教室・講座名、①はウクレレの有無を書いて、同所(〒252-0131 緑区西橋本5-4-20 ☎042-775-5515 ☐sun-yell@ajisaimeitsu.or.jp)へ

土曜コンサート  
「エレキサウンド&ポップス」  
時7月18日(土)  
午後5時30分～7時30分  
定220人(先着順)  
※希望者は直接会場へ

### 環境情報センター ☎042-769-9248

ダンボールコンポスト学習会  
環境に優しいダンボールコンポストによる生ごみ堆肥化の学習会  
時7月13日(月)  
午後1時30分～2時30分  
おもちゃもったいないセンター★  
使わなくなったおもちゃと会場にあるおもちゃをポイントに応じて交換、壊れたおもちゃを修理  
時7月26日(日)、8月23日(日)  
午前10時～午後3時  
…………… 共 …………… 通 ……………  
※希望者は、直接(★はおもちゃを持って)同センターへ

バラを咲かせるテクニック～ローズコンシェルジュに学ぶ栽培管理～  
時7月28日(水)午後2時～4時  
対18歳以上(高校生を除く)=50人(抽選)  
費500円  
申7月13日(必着)までに、往復はがきに住所、氏名(ふりがな)、年齢、電話番号、「バラを咲かせるテクニック」と書いて、市まち・みどり公社(〒252-0236 中央区富士見6-6-23 ☎042-751-6624)へ



### ソレイユさがみ女性相談室の 相談員(非常勤特別職)

夫婦関係、配偶者の暴力、セクハラ、職場の問題、育児不安などの相談業務  
勤務 10月～平成28年3月の月17日程度で、午前10時～午後4時30分(火・木曜日は、午後4時30分～8時の勤務あり(月3日程度))

報酬 月額17万8,100円  
次のいずれかに該当し、相談業務の経験があり、パソコン操作(エクセルなど)ができる女性=1人(選考)  
○社会福祉士か精神保健福祉士の資格がある  
○大学で児童福祉、社会福祉、心理学を専攻する学科を卒業した  
○公的機関で女性のための相談員を務めた

7月21日(必着)までに、男女共同参画課、ソレイユさがみにある申込書(市ホームページにも掲載)を直接か郵送で、同課(〒252-5277 中央区中央2-11-15 ☎042-769-8205)へ  
※後日、面接あり

### 市収蔵美術品展の受付監視員

勤務 8月8日～23日(水曜日を除く)のうち7日程度で、1日7時間  
※8月7日(金)に研修あり(3時間)

勤務場所 相模原市民ギャラリー  
賃金 日給6,363円(研修2,727円)  
市内在住の人=8人(選考)  
7月11日・12日午前10時～正午、午後1時～4時に、履歴書(写真貼付)を直接同所(☎042-776-1262)へ  
※受付時に簡単な面接あり

### あそびの学校おぼけボランティア

8月23日(日)に青少年学習センターで行う「あそびの学校 きもだめし」の準備など  
市内在住か在勤・在学の中学生～30歳  
15人(申込順)

7月11日までに、直接か電話、ファクス、Eメールに住所、氏名(ふりがな)、年齢(学生は学校名と学年)、電話番号、「おぼけボランティア」と書いて、同センター(☎042-751-0091 FAX042-751-0092 ✉seisyonen-center@city.sagamihara.kanagawa.jp)へ  
※7月12日(日)午後1時～5時に事前打ち合わせあり

### 相模原市・無錫市友好都市締結 30周年記念市民友好訪中団(市日 中交流協会第40次訪中団)参加者

10月7日(水)～11日(日)〈4泊5日〉  
(南京・上海・蘇州・無錫)  
※無錫市での同記念式典に出席します。

定30人(申込順)  
費14万5,000円  
※別途燃油サーチャージ等(1万円程度)が掛かります。  
8月21日までに、電話か、Eメールに住所、氏名、電話番号、「市民友好訪中団」と書いて、市日中交流協会事務局(シティセールス・親善交流課内 ☎042-707-7045 ✉pr@city.sagamihara.kanagawa.jp)へ

### 南区区制施行5周年記念 相模原 よさこいRANBU!参加チーム

9月20日(日)  
午前10時30分～午後4時(予定)  
古淵駅前通りほか  
よさこい踊りができる10人以上のチーム=40チーム(抽選)  
費1人500円(小学生以下100円)  
8月1日までに、直接か電話で、同実行委員会の河原さん(青史堂印刷内 ☎042-748-3921)へ

### サン・エールさがみはらの嘱託職員

自主事業の企画・運営、窓口業務など  
勤務 8月から週5日、午前8時30分～午後5時(土・日曜日、祝日等の勤務あり)  
賃金 月額16万2,000円  
普通自動車運転免許があり、パソコン操作ができる人=1人(選考)  
7月13日午後5時(必着)までに、必要書類を直接か郵送で、同所(〒252-0131 緑区西橋本5-4-20 ☎042-775-5665)へ  
※勤務・応募条件など、詳しくは同所ホームページをご覧ください。

### イベント

♪街かどコンサート♪  
声楽(ソプラノ)。曲目は「アメイジング・グレイス」ほか  
7月5日(日)午後4時～4時30分  
ミウィ橋本5階インナーガーデン(緑

区橋本) ※希望者は直接会場へ  
団のホールはしもと(☎042-775-3811)

### 合同就職説明会「相模原で働こう！」

7月16日(木)午後1時30分～4時30分  
相模女子大学グリーンホール(市文化会館)多目的ホール  
平成28年3月卒業予定の大学生など  
※希望者は直接会場へ  
※内容や参加企業など、詳しくは相模原商工会議所ホームページをご覧ください。  
相模原商工会議所(☎042-753-8136)

### 講演・講座

### 消費者住宅セミナー「家づくり・リフォームの不安をなくす基礎知識」

耐震対策や工事のトラブル予防策など  
7月26日(日)午後1時30分～4時30分  
総合学習センター  
市内在住の人=20人(申込順)  
費500円(資料代) ※障害者は無料  
7月25日までに、電話か、ファクスに住所、氏名、電話番号、個別相談希望の有無、「消費者住宅セミナー」と書いて、消費者のための住宅塾(☎045-803-5604 FAX045-803-6521)へ  
※同所ホームページからも申し込み可

### シルバーいきいきライフ講習会 「健康吹き矢教室」

7月28日(火)・29日(水)午前9時30分～正午、午後1時30分～4時  
シルバー人材センター中央事務所  
市内在住の60歳以上=各12人(抽選)  
費各500円  
7月13日(必着)までに、往復はがきに住所、氏名、年齢、電話番号、希望日時、「健康吹き矢」と書いて、同所(〒252-0236 中央区富士見4-3-1 ☎042-753-7373)へ

### 春季さがみアカデミー 「ふるさと納税」は、どうやるの? ～寄付金税制について～

7月11日(土)午後2時～3時30分  
相模女子大学(南区文京)  
定60人(申込順) 費1,000円

7月7日(必着)までに、電話か、はがき、ファクス、Eメールに住所、氏名(ふりがな)、年齢、電話番号、「春季さがみアカデミー」と書いて、同大学教育研究推進課(〒252-0383 南区文京2-1-1 ☎042-747-9563 FAX042-743-4717 ✉sagami-info@mail2.sagami-wu.ac.jp)へ

### 相模女子大学子育て支援センター 国際講演会「デンマークにおける幼児期のインクルーシブ教育と家族支援」

8月8日(土)午後1時～5時  
相模女子大学(南区文京)  
子育てに関心のある人、障害児教育などの専門家=60人(申込順)  
費1,000円  
7月25日までに、ファクスかEメールに住所、氏名(ふりがな)、電話番号、職業(専門家のみ)、「国際講演会」と書いて、同大学教育研究推進課(FAX042-713-5082 ✉kosodatehien@mail2.sagami-wu.ac.jp ☎042-747-9563)へ

臨時休診日	
市立診療所(青野原・千木良・藤野)	
8月17日(月)～22日(土)	
相模原赤十字病院 ☎042-784-1101	
国民健康保険診療所	
診療所	日にち
青根	7月16日(木)・17日(金)、 8月12日(水)～14日(金)・28日(金)
内郷	8月21日(金)・24日(月)・25日(火) ・27日(木)・28日(金)
日連	8月10日(月)～14日(金)
相模原国民健康保険課	

### 夏の交通事故防止運動

7月11日～20日

交通ルールを守って  
夏を楽しく安全に

- 過労運転・無謀運転の防止
- 子どもと高齢者の交通事故防止
- 自転車の交通事故防止
- 全ての座席のシートベルトとチャイルドシートの正しい着用の徹底
- 踏切の交通事故防止

生活安全課

## 教育研究発表大会

～ともに見つけ、ともに創る子どもの未来～

8月19日(水) 市民会館ほか  
全体会・記念講演会「心の器を大きく強く」  
午前10時～正午 定100人(申込順)  
近藤欽司さん(サンリツ卓球部総監督)  
分科会(分野別に10分科会) 本市の教育研究や活動実践を発表  
午後1時30分～4時30分 市内在住か在勤・在学の人  
※各会場ごとに定員あり(申込順)  
※詳しくは総合学習センターホームページをご覧ください。

共 通

※未就学児(2歳以上)の保育あり(定6人(申込順)、要予約)  
7月15日までに、電話か、Eメールに住所、氏名(ふりがな)、電話番号、参加希望の会を書いて、同センター(☎042-756-3443 ✉centerkk@sagamihara-kng.ed.jp)へ



近藤欽司さん

## 市登録有形文化財 「青根小学校校舎」見学会

7月18日(土)午前10時～11時、  
午後1時30分～2時30分  
定各30人(申込順)  
7月16日までに、電話で文化財保護課(☎042-769-8371)へ

## 読者のひろば

(敬称略)

催し 費用の記載がない場合は無料です。

- ハーブを知る・夏(全3回) ハーブティーの入れ方などについて 7月15日(水)、8月26日(水)、9月30日(水)午前10時～11時30分、サン・エールさがみはら。定員10人(申込順)。費用1,000円 電話で杉山(☎042-782-1727)へ
- 易しい社交ダンス体験講習会 7月18日(土)午前10時30分～正午、大野南公民館。定員20人(申込順) 電話で久森(☎046-219-2020)へ
- 相模原邦楽アンサンブル定期演奏会 曲目は組曲「人形風土記第2番」ほか 7月18日(土)午後2時～4時、杜のホールはしもと。定員530人(先着順)。費用1,000円 西谷(☎042-746-5998)
- 相模原市民混声合唱団定期演奏会 曲目は「島よ」ほか 7月20日(祝)午後2時～4時、相模女子大学グリーンホール(市文化会館)。定員1,800人(先着順)。費用1,000円 寺嶋(☎042-755-3126)

仲間 会費などは個別にお問い合わせください。

- 社交ダンス 毎週火曜日午後8時、淵野辺団地集会所(中央区淵野辺)。初心者歓迎。見学・体験可 若生(☎090-6704-4693)
- 陶芸 月4回火曜日午前9時30分か午後1時、老人福祉センター若竹園。対象は60歳以上 能登(☎042-703-5224)
- 登山・ハイキング 月4・5回、関東近郊の山。毎月第1水曜日午後7時30分、大野南公民館で定例会あり 芳谷(☎042-744-8732)
- ペン字 毎月第1・第3土曜日午後1時、市民会館 萩原(☎042-761-9801)
- 歌謡 月2回午後6時、サン・エールさがみはら 市野(☎042-774-5078)

応募は発行日の3週間前まで  
掲載を希望する場合は住所、氏名(ふりがな)、電話番号、掲載希望号、「読者のひろば」と書いて、原稿を郵送かファクスで広聴広報課(〒252-5277 中央区中央2-11-15 FAX042-753-7831)へ。市ホームページの「電子申請」からも申し込みます。  
催しは過去6カ月以内、仲間は過去1年以内に掲載された団体は応募できません。掲載は抽選(仲間は希望号と次号の2回)。掲載の場合は、発行日の10日前ごろに連絡します。不掲載の連絡、原稿の返却はしません。



# 図書館イベント

## 市立図書館 電話 ☎042-754-3604

**布えほん展** ※希望者は直接会場へ  
 手作りの布絵本や布おもちゃの展示のほか、「おはなし会」を開催します。  
**おはなし会**  
 22日 午後2時  
 23日 午前11時・午後2時

**調べるっておもしろい! 夏休み宿題応援! 新聞をつくらう**  
 資料を使って、知りたいこと、不思議に思っていることを調べ、新聞形式にまとめます。  
 7月18日(土) 午後1時~4時  
 対 小学校3年生以上=20人(抽選)  
 申 7月10日までに、市立図書館にある申込書を、直接同館へ  
 ※図書館と市民をつなぐ会・相模原のホームページからも申し込みます。  
 関 図書館と市民をつなぐ会・相模原の山本さん ☎090-4947-7147

## 橋本図書館 電話 ☎042-770-6600

**YA大賞2015(短編小説部門・詩部門)大募集!**  
**夏休みの思い出に小説や詩を書いてみませんか**  
 未発表で、YA(ユースフルエイジ)世代にふさわしい内容のオリジナル作品を募集します。テーマ・ジャンルは自由です。  
**規格** 短編小説部門=400字詰め原稿用紙(A4縦書き)か、A4用紙に20字×20行(縦書き)で3~10枚 詩部門=A5用紙(横)に縦書きで1枚  
 対 中学生・高校生(同年齢の人を含む)  
 申 8月30日(必着)までに、作品とタイトル(ふりがな)、住所、氏名・ペンネーム(ふりがな)、電話番号、学校名、学年、年齢を書いた紙を、直接か郵送で同館(〒252-0143 緑区橋本3-28-1)へ  
 ※原稿は返却しません。詳しくは、橋本図書館ホームページか同館にある応募要項をご覧ください。

**一日図書館員 大募集**  
 カウンター業務などの仕事体験や本探しゲームなどをします。  
 7月30日(木)・31日(金) 午前9時30分~午後3時15分  
 対 市内在住の小学校4~6年生=各12人(抽選)  
 申 7月15日(必着)までに、往復はがき(1人1枚)に住所、氏名(ふりがな)、学校名、学年、性別、電話番号、希望日、「一日図書館員」と書いて、同館へ

**ブックトーク どこいく?なににする?夏休み!**  
 本の中に登場する「夏休みをいろいろな方法で過ごす子どもたち」を紹介します。  
 7月17日(金) 午後3時~3時45分  
 会 ミウィ橋本5階コミュニティルーム(緑区橋本)  
 対 小学校3~6年生=15人(申込順)  
 申 7月16日までに、直接か電話(午前9時30分から)で同館へ

**郷土に関する調べ学習と創作活動 コラージュで描こう橋本のまち**  
 地図を使ったコラージュ作品やダンボール製の額を作ります。  
 7月20日(祝) 午前10時30分~正午  
 対 小学校1・2年生とその保護者=8組(申込順) 費 100円(材料費)  
 申 7月19日までに、直接か電話(午前9時30分から)で同館へ

## 相模大野図書館 電話 ☎042-749-2244

**夏休み自由研究応援講座 図書館で調べるって、こんなにおもしろい!**  
 テーマのを見つけ方から上手なまとめ方まで、調べ学習のポイントが分かります。  
 7月29日(水) 午後1時30分~5時  
 対 小学校3~6年生=24人(申込順) 申 直接か電話で同館へ

## 旧石器ハテナ館の催し

問 旧石器ハテナ館 ☎042-777-6371

**毎月第3日曜日は体験教室の日! 弓矢作り**  
 竹で弓矢、黒曜石で矢じりを作り、射的体験をします。  
 7月19日(日) 午後2時~4時 費 100円(材料費)  
 対 小学生以上(小学生は保護者同伴)=30人(申込順) 申 電話で同館へ

**八瀬川探検と魚観察**  
 7月25日(土) 午前10時~正午(小雨決行)  
 対 小学生以上(小学生は保護者同伴)=30人(申込順)  
 申 直接か電話で同館へ

**夏休み恒例特別企画 夜の昆虫観察会**  
 夜間開放された公園で、「灯火採集」という方法で昆虫を観察します。  
 7月20日(祝) 午後7時~8時30分(小雨決行)  
 会 史跡田名向原遺跡公園 ※小学生以下は保護者同伴  
 ※希望者は直接会場へ。当日は旧石器ハテナ館も延長開館します。  
 ※観察ツアー(定 各30人(先着順))も同時開催。詳しくはお問い合わせください。



## 市立博物館へ行こう

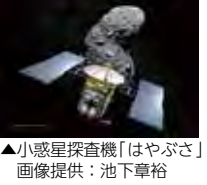
問 市立博物館 ☎042-750-8030

休館日 月曜日(7月20日、9月21日を除く)、7月21日(火)、9月24日(木)

**企画展 JAXA×博物館**  
**あれもこれも世界初! 日本の太陽系探査**  
 日本の太陽系探査のさまざまな「世界初」に注目して、その挑戦の歴史を紹介します。小惑星イトカワの微粒子と「はやぶさ」帰還カプセルの特別展示もあります。  
 7月11日(土)~9月27日(日) 午前9時30分~午後5時  
 ※7月19日(日) 午後1時45分から学芸員による展示解説あり  
 さがみはら宇宙の日 講演会 ※希望者は直接会場へ  
**月探査機SELENE(かぐや)がみたもの**  
**—日本の月探査の成果、そして今後の月探査計画—**  
 7月12日(日) 午後2時30分~4時30分  
 講 春山純一さん(JAXA宇宙科学研究所助教) 定 200人(先着順)

**民俗講話 養蚕の展開と人々の暮らし** ※希望者は直接会場へ  
 かつて盛んだった養蚕製糸の状況や人々の生活との関わりについて考えます。  
 7月11日(土) 午後2時~4時 定 120人(先着順)

**星空観望会(8月)**  
 プラネタリウムで解説後、口径40cm天体望遠鏡や大型双眼鏡で観望します。  
 8月1日(土)・7日(金)・15日(土)・21日(金)・29日(土) 午後7時30分~9時30分  
 定 各120人(申込順。1組4人まで) ※中学生以下は保護者同伴  
 申 開催日前日までに、電話で市コールセンター(☎042-770-7777)へ



▲小惑星探査機「はやぶさ」  
 画像提供: 池下章裕

## 三橋国民 鎮魂70年目の夏

町田市名誉市民で名誉都民である造形美術家の三橋国民さんの作品を紹介します。「鎮魂」は、70年前のニューギニア戦線で2人しか生還できなかった、という経験に基づいています。



日時	会場
7月8日(水)~10日(金) 午前9時~午後4時30分	町田市文化交流センターホール(町田市原町田)
7月14日(火)~8月30日(日) 午前9時~午後4時30分	町田市立博物館(町田市本町田)

問 町田市立博物館 ☎042-726-1531



# ウェルネス通信



7/1

発行 相模原市 〒252-5277 相模原市中央区中央2丁目11番15号 ホームページ <http://www.city.sagamihara.kanagawa.jp/>

編集 総務局渉外部広聴広報課 ☎042-769-8200

●会場や申込先については下記をご覧ください

## 子どもとお父さん、お母さんのための教室

※母子健康手帳と筆記用具を持参してください。

### 離乳食教室(スタート編)

離乳食の講習、簡単な実習と試食

日にち	時間	会場	申込
8月 3日(月)	午後1時～2時15分	ウ	⑮
26日(水)	午後2時45分～4時	南	
8月21日(金)	午後1時～2時15分	緑	

対平成27年2月～3月生まれの初めての子の保護者とその家族  
定各20人(申込順。調整あり)

### ママの心のケアルーム「ママの休み時間」

「子どもにイライラする」「子どもがかわいく思えない」などを感じているお母さん同士が語り合い、気持ちを楽にする場

時7月8日(水) 午前10時～11時30分

会ウ  
対乳幼児の母親  
※保育あり(要予約)  
申⑥



### ふれあい親子サロン

保健師、保育士などによる健康・育児相談、身体計測、親子遊びの紹介

時午前10時～11時15分

対乳幼児とその保護者

※希望者は直接会場へ

申⑦⑧⑨

日にち	会場ほか
7月15日(水)	横山㊦、相武台㊦
16日(木)	湖、上鶴間㊦ 麻溝㊦
21日(火)	二本松㊦

㊦こどもセンター

## 熱中症にご注意を!

これからの時季にピークを迎える熱中症は、一人一人が正しい知識を持ち、日頃から適切な対策をすることで予防ができます。体調の変化に気を付けて、暑い夏を乗り切りましょう。

予防のポイント

#### ①水分の補給

- 喉の渇きを感じなくても、小まめに水分を補給する
- 汗をたくさんかいた場合は、スポーツドリンクなど適度な塩分が含まれる飲み物を補給する

#### ②室内の温度は適切に

- エアコンや扇風機などを活用し、室温が28℃を超えないように心掛ける

#### ③外出時の注意点

- 身体を締め付けない涼しい服装を選び、日傘や帽子などで日よけ対策をする
- 無理はせず適度な休息を取る

健康企画課 ☎042-769-8322

## 元気高齢者向け筋力向上トレーニング教室〈全12回〉

専属トレーナーが、体操や機器を用いた筋力トレーニングを指導します。

時8月4日～9月10日の毎週火・木曜日 午後3時30分～4時30分

会ほのぼのサービスセンター(緑区中野)

対運動に支障がない市内在住の65歳以上=10人(抽選) 費6,000円

申7月20日までに、電話で同センター(☎042-780-7977)へ

## 赤ちゃんとおふれあい体験教室

生命の神秘や育児について学びます。

時8月19日(水) 午前9時30分～正午

会南

対市内在住か在学の中学生・高校生

定30人(申込順)

申8月12日までに、電話で⑨へ

※1歳未満の赤ちゃんと一緒に、育児体験をお話していただける人も募集します。

### 主な実施会場

ウ ウェルネスさがみはら	中央区富士見6-1-1
緑 緑区合同庁舎	緑区西橋本5-3-21
橋 シティ・プラザはしもと	緑区橋本6-2-1
南 南保健福祉センター	南区相模大野6-22-1
城 城山保健福祉センター	緑区久保沢2-26-1
津 津久井保健センター	緑区中野613-2
湖 相模湖総合事務所	緑区与瀬896
藤 藤野総合事務所	緑区小淵2000

### 申し込み・問い合わせ

① 緑高齢者相談課	☎042-775-8812
② 中央高齢者相談課	☎042-769-8349
③ 南高齢者相談課	☎042-701-7704
④ 疾病対策課	☎042-769-8260
⑤ 健康企画課(成人)	☎042-769-8322
⑥ 健康企画課(母子)	☎042-769-8345
⑦ 緑保健センター	☎042-775-8816

⑧ 中央保健センター	☎042-769-8233
⑨ 南保健センター	☎042-701-7708
⑩ 城山保健福祉課	☎042-783-8120
⑪ 津久井保健福祉課	☎042-780-1414
⑫ 相模湖保健福祉課	☎042-684-3216
⑬ 藤野保健福祉課	☎042-687-5515
⑭ 精神保健福祉センター	☎042-769-9818
⑮ 市コールセンター	☎042-770-7777

## 相談

相談名(相談員)	日にち	時間	会場	申込	内容・定員・問い合わせなど
健康相談 電話相談 (保健師)	月～金曜日	午前8時30分～午後5時 (祝日等を除く)	緑	⑮	健康や育児の相談 ※希望者は直接会場へ (電話相談も可) ※津湖藤城は来庁相談のみ 申⑦⑧⑨
	月・木曜日		津		
	火曜日		湖		
	水曜日		藤		
	金曜日		城		
精神 保健相談 (精神科医)	7月 8日(水)	午後1時～2時	ウ	⑮	こころの病気や治療の必要性についての相談 対かかりつけ医がない人 定各2・3人(申込順。調整あり) 申ウ=中央障害福祉相談課 ☎042-769-9806 南=南障害福祉相談課 ☎042-701-7715 緑=緑障害福祉相談課 ☎042-775-8811 津=津久井保健福祉課 ☎042-780-1412
	28日(火)				
	7月14日(火)				
	24日(金)				
	7月21日(火)				
	7月13日(月)				
HIV(エイズ)等の 検査・相談	火曜日	午前9時～11時	ウ	④	HIV(エイズ)、性器クラミジア、梅毒に関する検査・相談(無料。匿名) 定各12人(申込順)
	7月25日(土)	午後2時～4時	橋		
ひきこもり 家族教室	7月15日(水)	午後2時～4時	ウ	⑭	ひきこもりについての理解を深め、対応を学びます。 対市内在住か在勤でひきこもりの状態にある人の家族 定10組(申込順)
思春期・ ひきこもり 特定相談 (精神科医)	7月16日(木)	午後2時～4時	けやき会館	⑭	対[思春期相談]13歳～17歳の精神的な問題を抱える人とその家族 ひきこもり相談おおむね40歳ぐらいまでのひきこもりの状態にある人とその家族 定2組(申込順。調整あり)
みんなの アルコール 相談	7月21日(火)	午前10時～正午	けやき会館	⑭	専門医などが、お酒の量を減らしたい、家族の飲み方が心配などの相談に応じます。 対アルコールに関する問題を持つ人とその家族 定2組(申込順。調整あり)
アルコール・ 薬物家族教室	7月22日(水)	午後2時～4時	ウ	⑭	アルコール・薬物問題を理解し、その対応について学びます。 対市内在住か在勤でアルコールや薬物問題がある人の家族 定10組(申込順)
くすりの相談	7月16日(木)	午後1時30分～3時	ウ		※希望者は直接市薬剤師会会議室へ 申市薬剤師会 ☎042-756-1502

## 寝たきり等の高齢者へ慰問品(防水シート)を贈ります

対1年以上市内在住の65歳以上(平成27年9月15日現在)で、7月1日現在、次のいずれかに該当する人

- 寝たきり状態が6カ月以上継続している
- 認知症の状態が継続している
- 要介護4・5の認定を受けているか、これに相当する

申7月31日までに、直接各所へ

緑高齢者相談課	☎042-775-8812	城山保健福祉課	☎042-783-8120
中央高齢者相談課	☎042-769-8349	津久井保健福祉課	☎042-780-1408
南高齢者相談課	☎042-701-7704	相模湖保健福祉課	☎042-684-3215
住んでいる地域の高齢者支援センター		藤野保健福祉課	☎042-687-5511

※26年度に慰問品を支給された人は、窓口での届け出は不要です。市から送付される現況届に必要な事項を書いて、返送してください。

※慰問品の支給時期は11月以降を予定しています。



## 健康診査・検診 70歳以上は無料

市内協力医療機関や公共施設などで、健康診査やがん検診などを随時実施しています。検診には受診券が必要です。  
 ※市国民健康保険に加入している40歳～74歳(※1)、過去3年間にがん検診、お口の健康診査、健康診査(75歳以上)を受診した人などには、4月(一部の人は6月以降)に受診券を送付しています。  
 ④受診券がない人は、市コールセンター(☎042-770-7777)へ

**(特定)健康診査** **検査項目** 問診、身体計測(腹囲・BMIなど)、血液検査、尿検査など

日にち	会場	対象	費用
随時	市内協力医療機関	市国民健康保険加入の40歳～74歳	1,000円☆
		後期高齢者医療制度加入の人	無料
		医療保険未加入で生活保護を受給している人など	1,000円
<b>日曜開催(※2)</b>			
9月13日(日)	緑区合同庁舎	市国民健康保険加入の40歳～74歳	1,000円☆
10月4日(日)			
18日(日)			
25日(日)			
※各日午前のみ			

☆70歳～74歳は無料です。市民税非課税世帯の人は、事前申請で無料になります。  
 ※1 市国民健康保険以外の医療保険に加入している人は、各医療保険者が実施する特定健康診査を受診してください。  
 ※2 右表のがん検診(検診車)と同じ会場で実施します。別途受診券が必要ですので、電話で市コールセンター(☎042-770-7777)へ申し込んでください。心電図、貧血検査などは、医師の判断に応じて、後日、実施する場合があります。

### 歯科健康診査(お口の健康診査)

日にち	会場	対象	費用	検査項目
随時	市内協力医療機関	平成27年4月2日～28年4月1日に40歳～80歳になる人	500円	口腔内診査(歯周病の有無など)

### 肝炎(B型・C型)ウイルス検査

日にち	会場	対象	費用
随時	市内協力医療機関	肝炎ウイルス感染の心配がある人(家族に肝炎ウイルスに感染している人がいるなど。原則1回)	無料
		40歳以上で過去に肝炎ウイルス検査を受けたことがない人	1,200円

### 結核健診

日にち・会場・締切日	対象	費用
右表のがん検診(検診車)と同じ	65歳以上(27年度中に65歳になる人を含む)で、職場などで胸部X線を受ける機会がない人	無料

## がん検診

施設	日にち	会場	検診種目・費用・受付時間など
施設	随時	市内協力医療機関	胃(X線)2,900円(内視鏡)3,900円 大腸500円 肺(X線のみ)800円(X線+喀痰)1,700円 子宮(頸部のみ)1,700円(頸部+体部)2,200円 乳(視触診のみ)700円(視触診+マンモグラフィ)2,000円 ※子宮(頸部+体部)は、医師の判断により実施
	9月11日(金)	ウェルネスさがみはら★	胃(X線)900円 大腸500円
	13日(日)	緑区合同庁舎★	肺(X線のみ)200円(X線+喀痰)700円
	16日(水)	北総合体育館	子宮(頸部のみ)600円
	25日(金)	ウェルネスさがみはら★	時間区分 午前のみか、午前・午後(★会場のみ) ※胃は午前のみ
	26日(土)	藤野中央公民館★	受付時間 午前8時30分～9時30分=男性 午前9時30分～11時=女性 午後1時30分～2時30分=男女とも(★会場のみ)
	30日(水)	銀河アリーナ	締切日 検診日の7日前(金・土・日曜日、祝日等の場合は木曜日、9月30日は24日、10月19日は13日)
	10月3日(土)	南保健福祉センター★	④電話で市コールセンター(☎042-770-7777)へ
	4日(日)	緑区合同庁舎★	※定員になり次第締め切り
	8日(木)	ウェルネスさがみはら★	乳(視触診+マンモグラフィ)2,000円
10日(土)	城山保健福祉センター	受付時間 指定する時間	
12日(祝)	双葉小学校	締切日 検診日の14日前(土・日曜日、祝日等の場合は金曜日)	
13日(火)	銀河アリーナ	④電話で市コールセンター(☎042-770-7777)へ	
18日(日)	南保健福祉センター★	※申し込み多数の場合は抽選	
19日(月)	北総合体育館		
23日(金)	ウェルネスさがみはら★		
25日(日)	大沼小学校		
メディカルセンター	日程は、市ホームページをご覧ください	中央メディカルセンター	乳(視触診のみ)700円(視触診+マンモグラフィ)2,000円
	お問い合わせください	南メディカルセンター	受付時間 午後1時～2時 ④電話で健康企画課(☎042-769-9220)へ

④胃・大腸・肺=40歳以上 ○子宮=20歳以上の女性  
 ○乳(視触診のみ)=30歳以上の女性  
 (視触診+マンモグラフィ)=40歳以上の女性で2年に1回の受診  
 ※乳は、授乳中や生理中、生理前1週間は受診をご遠慮ください。

## 講演会・教室

### シニアのための歯っぴー健口セミナー

歯や口の機能を維持・向上させるための口の体操や清掃などについて  
 7月24日・8月7日・28日・9月11日・25日の金曜日 午前9時45分～11時45分  
 ④南保健福祉センター  
 ④65歳以上(介護保険要介護・要支援者を除く)で、次のいずれかに該当する人  
 ○半年前に比べて硬いものが食べにくくなった○お茶や汁物などを飲んだときにむせることがある○口の渴きが気になる  
 ④15人(選考)  
 ④7月15日までに、電話で南高齢者相談課(☎042-701-7704)へ

### アレルギー疾患治療の現状と今後の展望

アレルギー疾患を正しく理解するための講演会  
 7月18日(土)午後0時30分～4時30分  
 ④ユニコムプラザさがみはら  
 ④80人(申込順)  
 ④7月15日(必着)までに、はがきファクス、Eメールに住所、氏名、電話番号、参加人数を書いて、相模原アレルギーの会(〒252-0314 南区南台6-8-20 ☎042-745-8801 FAX042-705-9690 ✉allergy-kai@sagamihara-allergy.or.jp)へ

### 難病講演会 ベーチェット病 最新の治療と日常生活

専門医による不安の解消方法と在宅療養生活支援についての講演

7月31日(金)午後2時～4時  
 ④ウェルネスさがみはら  
 ④小川英佑さん(北里大学病院膠原病・感染内科医師)  
 ④100人(申込順)  
 ④7月30日までに、電話で市コールセンター(☎042-770-7777)へ

### 歯科医師presents!〈全2回〉 マタニティオーラルセミナー～元気な赤ちゃんはママのお口の健康から～

妊娠期の口腔内の疾患が赤ちゃんに及ぼす影響、口腔ケアについての講義など  
 8月3日(月)午後1時30分～3時30分  
 ※当日、2回目の日程をお知らせします。  
 ④南保健福祉センター  
 ④妊娠28週未満の妊婦  
 ④32人(申込順)

※妊娠期間中1回のみ受診可  
 ④8月2日までに、電話で市コールセンター(☎042-770-7777)へ

### 高齢者筋力向上トレーニング 南区Bコース〈全24回〉

運動機能の維持・向上を目的とした体操や各種トレーニング  
 8月24日～11月19日の毎週月・木曜日(9月21日、10月12日を除く)午前10時～正午  
 ④スポーツクラブルネサンス相模大野(南区相模大野)  
 ④足腰の衰えがある市内在住の65歳以上  
 ④10人(選考)  
 ④2,000円  
 ④7月3日までに、電話で高齢者支援課(☎042-769-9249)へ

## 愛の献血

日にち	時間	会場
7月10日(金)	午後2時～4時	市役所前
13日(月)	午前10時～正午 午後1時30分～4時	
7月11日(土)		橋本駅 ペDESTリアンデッキ下

④16歳～69歳の健康な人(65歳～69歳の人は、60歳～64歳の間に献血経験が必要)  
 所要時間 40分程度  
 ※本人確認をしています。  
 ④医事業課 ☎042-769-8343

## 急病などで困ったときは (電話番号をよく確かめて)

症状が軽い場合は、かかりつけ医・歯科医に相談しましょう。

**医科** 相模原救急医療情報センター ☎042-756-9000

月～金曜日(祝日等を除く) 午後5時～翌朝9時  
 土曜日 午後1時～翌朝9時  
 日曜日、祝日等 午前9時～翌朝9時  
 ※診療可能な医療機関を案内。医療相談・歯科案内は行いません。

**歯科** 休日急患歯科診療所 ☎042-756-1501

日曜日、祝日等の昼間  
 午前8時45分～11時30分、午後1時15分～4時30分  
 ※事前に連絡をしてから受診してください。

**接骨** 休日当番柔道整復療養所案内 ☎0120-19-4199

日曜日、祝日等の昼間 午前9時～午後5時

**精神科** 精神科救急医療情報窓口 ☎045-261-7070

月～金曜日(祝日等を除く) 午後5時～翌朝8時30分  
 土・日曜日、祝日等  
 午前8時30分～翌朝8時30分(いずれも翌平日朝は8時まで受け付け)  
 ※夜間、休日に急激な精神疾患の発症や病状悪化の際に、必要に応じて精神科医療機関を紹介します(神奈川県・横浜市・川崎市・相模原市共同運営)。

