

もっと知りたい! もっと学びたい! 広げよう学びの輪

～市独自の教育で相模原の子どもたちに「生きる力」を～

市では、21世紀を担う子どもたちの「生きる力」を育み、子どもたちがもっと学びたいとなるような楽しい授業づくりをめざしています。そのために、各学校では魅力ある教育活動の充実に向けて、研究に取り組んでいます。

研究は、「本市の教育課題を解明する研究」「学校課題を解明するための研究」「今日的教育課題に対応した実践研究」の3つの柱で行っています。

本市の教育課題を解明する研究

本市の教育課題である学力向上に向けた学校体制づくりや支援教育、子どもが「もっと学びたい!」と思うような授業づくりについて、効果的な指導方法などの研究を進めています。27年度は、小・中学校合わせて15校が研究指定を受け、その効果を全市に広めます。

平成26年度 授業改善研究推進校
(理科・生活科)
淵野辺小学校では

テーマ

「響き合い 高め合う 授業づくり」
～科学的な見方や考え方を育む
授業づくり～



理科の学習では、一人一人が感じた率直な疑問を、みんなで追究しました。仲間と協力して実験を行い、自分なりの考えを伝え合うことで、「そうか!」「なるほど!」など、新しい気づきがたくさん生まれています。

平本 彰先生

学校課題を解明するための研究

本市では、全ての小・中学校がそれぞれの学校の教育課題を明らかにし、その改善に向けて、子どもが意見を出し合いながら主体的に学ぶ授業づくりなどの研究に取り組んでいます。27年度は、その中で13校が「特色ある学校教育研究校」の研究指定を受けて、成果を全市に広めます。

26年度 特色ある学校教育研究校
大野北中学校では

テーマ

「いきいきと学び続ける生徒の育成」
～「学び」を共有する
授業の創造と定着～



大野北中学校の座席はコの字の隊形です。授業では4人グループで課題に取り組みます。友達と学び合うことで主体的に学ぶ姿勢が身に付き、人間関係作りにも役立っています。

高木 治美先生

今日的教育課題に対応した実践研究

今日的な教育課題である地域に根差した防災教育や人権・福祉の教育、幼稚園・保育園から小学校へのスムーズな連携を図るための取り組みについて実践的な研究を進めています。27年度は、小・中学校合わせて7校が研究指定を受けて取り組みます。

26年度
幼・保・小連携推進研究協力校
南大野小学校では

テーマ

「いっしょに
のびよう!!」



近隣の南大野幼稚園との交流では、一緒に楽器を作ったり、園児が小学校の学校生活を体験したりしました。園児のことを考えて行動する児童、学習を通して小学生に憧れを持つ園児。互いに有意義な時間を過ごすことができました。また、複数の園との職員同士の交流会も実施しました。

永田 友美先生

さがみはら
広報
NO.1310
毎月1日・15日発行
2015 4/1
平成27年

LINE UP 今号の主な内容

- 統一地方選挙 4月12日(日) 4つの選挙を同時に行います 2
- 平成27年度 施策と予算のあらまし 6・7
- 市ホームページ内に「さがみはらキッズ」がオープン 12
- ウェルネス通信(保健・介護予防事業案内) 別冊

発行/相模原市 〒252-5277
相模原市中央区中央2丁目11番15号
編集/総務局渉外部広聴広報課
☎042-769-8200
ホームページ/ <http://www.city.sagamihara.kanagawa.jp/>
携帯端末用/ <http://mobile.city.sagamihara.kanagawa.jp/>

市の手続き、イベントや施設のお問い合わせに…
相模原市コールセンター
午前8時～午後9時 年中無休
☎042-770-7777

市の人口・世帯
人口 722,441人(238減)
男 362,072人 女 360,369人
世帯 316,683世帯(62増)
3月1日現在()は前月との増減

TOPICS

クロスカントリー仕様のジョギングコースがオープン



相模原ギオンスタジアム(相模原麻溝公園競技場)の周りに、クロスカントリー仕様のジョギングコースがオープンしました。

幅は3～5mで、一部にアップダウンを設けたウッドチップ舗装のコースです。既存の内周ジョギングコース(ゴムチップ舗装)を併せると、約1.8kmの周回コースとなります。

健康のための体力づくりから、本格的なトレーニングまで、幅広く利用できます。ぜひ活用してください。

園スポーツ課 ☎042-769-8288

27年度は... 研究に取り組む小・中学校のうち16校が、10月から研究発表・報告会を行う予定です。

※27年度の「学校教育・教育環境の充実」などに関する主な施策・予算のあらましについては6・7ページをご覧ください。

園学校教育課 ☎042-769-8284



統一地方選挙4月12日(日)

投票時間 午前7時～午後8時

市では4つの選挙を同時に行います

投票の順番は、 **市議** ▶ **市長** ▶ **県議** ▶ **知事**

投票用紙の色 (オレンジ色) (ピンク色) (白色) (薄黄色)

選挙区ごとの選挙になります

市議会・県議会議員選挙の選挙区は区を単位としていますので、有権者の皆さんは、それぞれの区の候補者に投票する選挙になります。間違いないよう注意してください。

4つの選挙を同時に期日前投票できるのは、4月4日(土)から

区ごとに設けた期日前投票所での投票になります。期日前投票所によって、投票できる時間が異なるので注意してください。

※詳しくは、市ホームページか「選挙のお知らせ」をご覧ください。

市選挙管理委員会事務局 ☎042-769-8290



非婚のひとり親家庭への 寡婦(夫)控除みなし適用を実施

市では、次の事業について、寡婦(夫)控除をみなし適用しています。適用を受けるためには、申請が必要です。また、申請時に非婚のひとり親家庭であることを確認しています。

各事業の受け付け・相談窓口へ

みなし適用対象事業	受け付け・相談窓口・電話番号
助産施設入所者負担金	緑子ども家庭相談課 042-775-8813
特定教育・保育施設利用者負担額 ※保育所、認定子ども園を利用する2号・3号認定子どもに限る。	中央子ども家庭相談課 042-769-9267 南子ども家庭相談課 042-701-7723 城山保健福祉課 042-783-8136
特定地域型保育(家庭的保育、小規模保育、事業所内保育、居宅訪問型保育)利用者負担額	津久井保健福祉課 042-780-1412 相模湖保健福祉課 042-684-3216 藤野保健福祉課 042-687-2159
特定教育・保育施設利用者負担額 ※幼稚園、認定子ども園を利用する1号認定子どもに限る。	保育課 042-769-8341
私立幼稚園就園奨励補助金	
病児・病後児保育事業	保育課 042-769-8340
児童クラブ育成料	子ども施設課 042-769-9227
市営住宅家賃	住宅課 042-769-8256
ひとり親家庭等日常生活支援事業 高等職業訓練促進給付金等	子ども青少年課 042-769-8232
子育て短期支援事業	緑子ども家庭相談課 042-775-8815 中央子ども家庭相談課 042-769-9221 南子ども家庭相談課 042-701-7700
母子生活支援施設入所者負担金	
小児医療費助成事業	地域医療課 042-769-8231
児童養護施設等入所者負担金	
障害児入所施設利用者負担(障害児入所医療費を含む)	児童相談所 042-730-3500
小児慢性特定疾病医療費	健康企画課 042-769-8345 緑保健センター 042-775-8816 南保健センター 042-701-7708 城山保健福祉課 042-783-8120 津久井保健福祉課 042-780-1414 相模湖保健福祉課 042-684-3216 藤野保健福祉課 042-687-5515
自立支援医療(育成医療)	緑子ども家庭相談課 042-775-8813 中央子ども家庭相談課 042-769-9267 南子ども家庭相談課 042-701-7723 地域医療課 042-769-8231
自立支援医療(更生医療・★精神通院医療)	
障害児通所施設利用者負担(障害児通所医療費を含む)	緑障害福祉相談課 042-775-8810
障害福祉サービス事業利用者負担(療養介護医療費を含む)	(★は042-775-8811) 中央障害福祉相談課 042-769-9266
身体障害児者補装具費利用者負担	(★は042-769-9806)
(障害者)移動支援事業	南障害福祉相談課 042-701-7722
障害児者日常生活用具給付等事業	(★は042-701-7715)
(障害者)日中一時支援事業	城山保健福祉課 042-783-8136
(障害者)自動車改造費助成	津久井保健福祉課 042-780-1412
障害児者住宅設備改善費助成事業	相模湖保健福祉課 042-684-3216
障害者扶養共済制度	藤野保健福祉課 042-687-5511
軽度・中等度難聴児補聴器購入等助成事業	
精神障害者入院医療援護金	精神保健福祉課 042-769-9813

※みなし適用後も利用料などが変更にならない場合があります。

子ども青少年課 ☎042-769-8232

市民若葉まつり

統一地方選挙の実施に伴い、今年度の市民まつりは「若葉まつり」として5月に開催します。来場者用の駐車場はありません。公共交通機関を利用してください。

5月9日(土)午後1時～5時・10日(日)午前10時～午後5時

市役所さくら通りほか

※詳しくは本紙5月1日号でお知らせします。

ごみ分別ボランティアを募集 詳しくは、ごみ分別リサイクル実行委員会事務局の今岡さん(☎090-3201-8548)へお問い合わせください。

市民まつり実行委員会事務局(商業観光課内) ☎042-769-8236

ひとり親家庭等を支援します

手当を支給

区分	支給額(月額)
母子・父子家庭等福祉手当	1世帯3,000円(市民税所得割課税があるときは支給停止)
児童扶養手当	4月の改定に伴い、8月10日支給分(4月～7月分)から変わります。 3月分まで 4万1,020円～9,680円 4月分から 4万2,000円～9,910円 ○児童2人目=5,000円加算○3人目以降=1人につき3,000円加算 ※申請者本人と同居親族に所得制限あり

母子・父子家庭か、父母に代わって児童を養育している人

対象期間 児童が18歳になる年度の3月31日まで(一定以上の障害がある児童は20歳の誕生日の前日まで)

各子ども家庭相談課・保健福祉課へ

子ども青少年課 ☎042-769-8232

母子家庭の生活相談など 子ども家庭相談員が、女性のさまざまな悩みや子育て支援、福祉資金の貸し付けなどの相談を受け付けます。

ひとり親家庭の就業支援など 住んでいる区の子ども家庭相談員に相談してください。

ひとり親家庭の母か父(★は、児童扶養手当を受給中か、同程度の所得水準にある人)

就業支援 就職や転職の希望者に自立支援プログラムを作成し、ハローワークや市総合就職支援センターと連携したきめ細かな支援

自立支援教育訓練給付金の支給★ 就職を目的に教育訓練指定講座を受講した場合、受講料の20%相当額を支給

高等職業訓練促進給付金等の支給★ 看護師などの専門資格取得のため、2年制以上の養成機関で学ぶ場合に支給

相談窓口	電話番号
緑子ども家庭相談課	☎042-775-8815
中央子ども家庭相談課	☎042-769-9221
南子ども家庭相談課	☎042-701-7700

※津久井保健福祉課でも相談を受け付けています。希望者は緑子ども家庭相談課へお問い合わせください。

家族介護慰労金の支給

市内在住の要介護4・5に認定された65歳以上の人を、1年以上介護保険サービスを利用せずに自宅で介護してきた人(年間7日間までのショートステイを除く)

※前回支給決定された基準日から1年間は申請できません。

支給額 市民税非課税世帯=10万円/年、その他世帯=6万円/年

基準日 4月1日 支給月 8月 申請受付期間 4月30日まで

申し込み(直接窓口へ)・問い合わせ

緑高齢者相談課	☎042-775-8812	城山保健福祉課	☎042-783-8120
中央高齢者相談課	☎042-769-8349	津久井保健福祉課	☎042-780-1408
南高齢者相談課	☎042-701-7704	相模湖保健福祉課	☎042-684-3215
住んでいる地域の高齢者支援センター		藤野保健福祉課	☎042-687-2159



お知らせ

国民年金保険料 学生納付特例の申請開始

期間 4月分～平成28年3月分

※申請時点から2年1カ月前までの期間も申請可能

保険料を納めるのが困難な学生

申請に必要なもの ○年金手帳など基礎年金番号の分かるもの○学生証(有効期限の記載があるもの)か学証明書○委任状(代理人申請の場合)○認め印(本人申請の場合は不要)

※追加書類が必要な場合があります。

※申請者に一定以上の所得がある場合は、承認されないことがあります。

直接、国民年金課、緑・南区役所区民課、各まちづくりセンター(橋本・本庁地域・大野南を除く)・出張所へ

国民年金課 ☎042-769-8228

地域で役立てよう!

土砂・浸水防災情報

土砂災害警戒区域等の指定説明会

緑区藤野地区における、土砂災害警戒区域等の指定について説明します。

地域	日にち	時間	会場
日連・名倉	5月 7日(木)	午後 7時～ 8時15分	藤野小学校体育館
	10日(日)	午前10時～ 11時15分	
吉野・小淵	5月 8日(金)	午後 7時～ 8時15分	藤野中学校体育館
	10日(日)	午後 2時～ 3時15分	
牧野	5月12日(火)	午後 7時～ 8時15分	藤野南小学校体育館
	17日(日)	午前10時～ 11時15分	
澤井・佐野川	5月14日(木)	午後 7時～ 8時15分	沢井体育館
	17日(日)	午後 2時～ 3時15分	

※希望者は直接会場へ

図県津久井治水センター工務課 ☎042-784-1111

浸水(内水)ハザードマップを改訂

今後10年間で市が浸水対策を実施する区域を反映しました。このマップは4月中旬に自治会を通じて配布します。自治会未加入の世帯には、各行政資料コーナー・まちづくりセンター(橋本・本庁地域・大野南を除く)・公民館(青根・沢井を除く)などで配布しています。詳しくはお問い合わせください。

図下水道経営課 ☎042-769-8268

まちかど講座「みんながわかる浸水被害対策」

近年多発する局地的集中豪雨などによる浸水被害への行政の取り組みや、地域の浸水状況、地域や家庭でできる浸水対策などについて、市職員が直接出向いてお話しします。

☑市内在住か通勤・在学の10人以上で構成された自治会などの団体

☑総合学習センター、各公民館などにある申込書(同センターホームページにも掲載)を直接か郵送、ファクスで同センター(〒252-0239 中央区中央3-12-10 ☎042-758-8146 ☎042-756-3443)へ

相原分署の建て替えが完了

北消防署相原分署と消防団北方方面隊第1分団第1部詰め所・車庫の建て替え整備が完了しました。大規模災害に備え、緑区内の消防施設では初となる自家給油取扱所を整備したほか、太陽光発電設備、LED照明などを導入し、環境に配慮した施設になっています。



図消防総務課 ☎042-751-9107

看護師などをめざす人へ 修学資金を貸し付け

☑看護師等養成施設に在学し、卒業後市内の医療機関などで看護師等の仕事に就く人(選考)

期間 貸付決定月～卒業月

貸付額(月額) 保健師・助産師・看護師の養成課程在学者=2万円

准看護師の養成課程在学者=1万5,000円

※卒業後、継続して3年間市内の医療機関などで勤務した場合は、返済を全額免除します。

☑通学先が市内の人は通学先へ。市外の人は4月20日までに、電話で地域医療課(☎042-769-9230)へ

行政指導等に関する申し出ができます

4月から、改正行政手続条例の規定に基づき、次の申し出ができるようになりました。

① 行政指導の中止などの申し出

市の機関から法律や条例に基づく行政指導を受けた人が、その行政指導が法律や条例の要件に適合しないと思う場合、申出書により、市の機関に対して行政指導の中止などを求めることができます。

② 処分や行政指導の実施の申し出

法令違反を是正するため、市の機関が行うべき処分や行政指導がされていないと思う人は、申出書により、市の機関に対して処分や行政指導の実施を求めることができます。

市は、①②の申し出により必要な調査を行い、その結果に基づいて必要があると認める場合は、実施中の行政指導を中止するか、実施すべき処分や行政指導を行います。※申し出は、その処分や行政指導の担当課へ

図総務法制課 ☎042-769-9260

あなたの家は大丈夫?

木造住宅・マンションの地震対策を支援

補助金額の一部を拡充しました

市では、昭和56年5月31日以前に建築した木造住宅や分譲マンションの耐震化に向け、次の支援を行っています。

木造住宅の窓口簡易耐震診断・マンションの巡回相談(無料。要予約)

設計・構造図などを基に診断します。

☑電話で建築指導課へ

自宅の無料耐震相談会

☑4月18日(土)・19日(日) 午前9時～正午 ☑大野南公民館
※希望者は直接会場へ。確認通知書と図面があれば持参してください。

国や市をかたる悪質業者に注意しましょう

国や市では、建物の耐震診断や耐震改修について、電話や個別訪問による勧誘はしていません。不審に思ったときは、お問い合わせください。

耐震診断等費用補助 ※事前に申請が必要

内容	補助金額				
	木造住宅		分譲マンション		
	変更前	変更後	変更前	変更後	
耐震診断	費用の5分の4以内(上限8万円)	上限12万円	費用の2分の1以内(上限1住宅につき3万円)	費用の6分の5以内(上限1住宅につき5万円)	
耐震改修計画書作成	費用の2分の1以内(上限3万円)	費用の3分の2以内(上限12万円)	費用の3分の2以内(上限1住宅につき5万円) ※変更なし		
耐震改修工事	基本額	費用の2分の1以内(上限80万円) ※変更なし	補助率・補助額の増額の変更を行いました。詳しくはお問い合わせください。		
	高齢者世帯等割増	最大20万円を改修工事補助に加算			最大25万円を改修工事補助に加算
	工事立ち会い	費用の2分の1以内(上限2万円)			費用の2分の1以内(上限6万円)

※木造住宅には、耐震改修と併せて行う防火構造改修の補助もあります。

※耐震改修工事を行った場合、所得税の控除や固定資産税の減額があります。

☑4月15日～平成28年1月29日(耐震改修工事は27年12月28日まで)に、直接、建築指導課へ
※補助予定金額に達した時点で締め切ります。

※利用の条件など、詳しくは事前にお問い合わせになるか、市ホームページをご覧ください。

図建築指導課 ☎042-769-8252

お知らせ

就学相談説明会

平成28年度に小学校入学予定で、障害などにより教育的配慮を必要とする児童の就学説明会を行います。

※28年度入学予定者以外の保護者も参加することができます。

日にち	会場	時間
4月20日(月)	ウェルネスさがみはら	午前10時～11時30分 ※希望者は直接会場へ
21日(火)	緑区合同庁舎	
22日(水)	南保健福祉センター	
23日(木)	津久井総合事務所	

図学校教育課 ☎042-704-8917

募集

市消費生活審議会委員

消費生活に関する重要事項について調査・審議します。

任期 7月～平成28年6月(会議は年3・4回程度)

☑市内在住の20歳以上(本市の他の審議会などの委員・職員・議員を除く)

☑1人(選考)

☑4月30日(必着)までに、生活安全課、各行政資料コーナー・まちづくりセンター(橋本・本庁地域・大野南を除く)・出張所・公民館(青根・沢井を除く)にある応募用紙(市ホームページにも掲載)を直接か郵送、ファクス、Eメールで同課(〒252-5277 中央区中央2-11-15 ☎042-757-2941 ☑seikatsuanzen@city.sagamihara.kanagawa.jp ☎042-769-8229)へ





みんなのエコ活動をサポート!

4月から 使用済み小型家電の リサイクル事業を拡大します

市では、小型家電に含まれる金や銀、銅などの有用金属をリサイクルするため、小型家電の分別回収に取り組んでいます。これまで、携帯電話やデジタルカメラなど16品目に限定していた回収品目を、「回収ボックス投入口(30cm×15cm)に入る大きさの小型家電(電気・電池で動くもの。電球、蛍光灯、パソコン、テレビなどの家電リサイクル対象品目を除く)」に拡充します。

©分別回収 シンゲンジャー銀河 WebCreators Fairytale / 相模原市

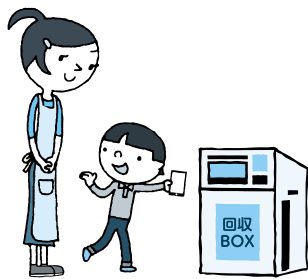


回収対象品目の 主なもの



小型家電回収に関する注意事項

- 個人情報、消去してから回収ボックスに投入してください。
- 一度回収ボックスに投入した小型家電は、取り出せません。
- 回収ボックスに入らないものや持ち込めない場合は、これまでどおりの分類で排出してください。
- ※回収ボックスは下記施設内に設置しています。各施設の開所・営業時間内に投入してください。



回収ボックス設置場所 ★は新規回収拠点

緑区	緑区合同庁舎、橋本台リサイクルスクエア、北清掃工場、北部粗大ごみ受入施設、津久井クリーンセンター、城山総合事務所、津久井総合事務所、相模湖総合事務所、藤野総合事務所、ノジマNEW城山店(川尻)、★イオン橋本店(橋本)
中央区	市役所本庁舎、★田名まちづくりセンター、★上溝まちづくりセンター、ノジマ相模原本店(横山)
南区	南区合同庁舎、南清掃工場、南部粗大ごみ受入施設、相模台まちづくりセンター、★相武台まちづくりセンター、伊勢丹相模原店(相模大野)、★イオン相模原店(古淵)

資源循環推進課 ☎042-769-8245

リサイクルチップを無料配布

ダムに流れ着いた木材などを細かく砕いたもので、園芸などに利用できます。

日にち	会場
4月20日(月)～24日(金)	相模ダム流芥置き場
4月20日(月)～26日(日)	城山ダム流芥置き場

※期間中は機械で積み込みを手伝います。
※希望者は、事前にお問い合わせください。

相模川水系ダム管理事務所 ☎042-782-2291

さがみはら環境まつり

出展者やコンテスト作品などを募集

- 日 6月21日(日)
- 会 社のホールはしもと多目的室、ミウィ橋本インナーガーデン(緑区橋本)
- ①出展者
事業者や市民団体、大学などが取り組んでいる環境活動を紹介するブースへの出展者
- ②写真コンテスト作品
日々の暮らしや仕事、遊びの中など、さまざまな場面で発見した「環境を守ることの大切さ」が伝わる写真
- ③さがまち環境学習プログラムコンテスト作品
本市や町田市の明日(将来)を持続可能な社会にするための環境学習プログラム
- ④学生ボランティア
前日の準備と当日の運営を手伝ってくれる人
高校生以上=30人(申込順)

申込期限 ①4月30日②～④5月31日

※申込方法など詳しくは、環境情報センターにある募集要項か同センターホームページをご覧ください。

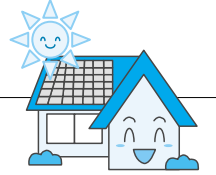
さがみはら環境まつり実行委員会事務局(環境情報センター内)
☎042-769-9248

支援制度を活用しよう

環境政策課 ☎042-769-8240

住宅のスマート化を応援

住宅用スマートエネルギー設備導入奨励金



- ※対象設備の設置(購入)完了後の申請で、3期に分けて受け付けます。
- ※申請件数が期別の予定件数を超えた場合は、抽選で交付対象者を決定します(予定件数に達しなかった場合は次の期へ予算を繰り越します)。
- ※HEMS(ホームエネルギーマネジメントシステム)については、他の住宅用スマートエネルギー設備と同時に導入する場合に奨励対象となります。

平成27年4月1日以降、次のいずれかに該当する人

- 自ら居住する市内の住宅に対象設備を設置
- 対象設備が設置された市内の建売住宅を購入

対象設備	奨励金額(一律)	奨励件数(抽選)	
		太陽光	太陽熱
住宅用スマートエネルギー設備	3万円	700件	50件
太陽光発電システム	3万円	700件	50件
太陽熱利用システム	3万円	700件	50件
家庭用燃料電池システム(エネファーム)	5万円	320件	110件
定置用リチウムイオン蓄電池	5万円	110件	190件
HEMS	1万円	190件	

期	申請期間	予定件数				
		太陽光	太陽熱	エネファーム	蓄電池	HEMS
第1期	7月1日～31日	250件	20件	110件	40件	65件
第2期	11月2日～30日	250件	20件	110件	40件	65件
第3期	28年2月15日～3月15日	200件	10件	100件	30件	60件

環境政策課にある申請書(市ホームページにも掲載)と必要書類を、直接同課へ
※申請は、対象設備ごとに1回限りです。

燃料電池自動車、電気自動車等の購入費用補助

燃料電池自動車等(購入前に申請)
燃料電池自動車と燃料電池自動車用外部給電器を購入する、次のいずれかに該当する人

- ①市内に1年以上在住する個人か事業所がある法人・個人事業主
- ②①に対し燃料電池自動車か燃料電池自動車用外部給電器をリースする事業者

※燃料電池自動車は、交付決定から3カ月以内に新規登録できる場合に限りです。

補助金額・台数
○燃料電池自動車=50万円・5台(申込順)
○燃料電池自動車用外部給電器★=(本体価格+工事費)-国の補助額の2分の1(上限35万円)・5台程度(申込順)

申請期間 28年2月15日まで ※★は予算額に達した時点で締め切ります。

電気自動車等(納車後に申請)
27年4月1日以降に、急速充電器対応の電気自動車やプラグインハイブリッド自動車(納車された、次のいずれかに該当する人

- ①市内在住の個人か、市内に事業所がある法人・個人事業主
- ②①に対して電気自動車等のリースを行う事業者

補助金額 5万円(一律)

申請期間と補助台数(抽選)	台数
第1期(7月1日～31日)	20台
第2期(11月2日～30日)	20台
第3期(28年2月15日～3月15日)	10台

環境政策課にある申請書(市ホームページにも掲載)と必要書類を、直接同課へ
※申請は、各1回限りです。

中小規模事業者向け支援制度説明会

中小規模事業者の取り組みを支援するため、「地球温暖化対策計画書制度」「省エネアドバイザー派遣事業」「中小規模事業者省エネルギー設備等導入支援補助事業」について説明します。

4月①21日(木)午後2時～3時②22日(水)午前10時～11時

環境情報センター

4月17日までに、ファクスかEメールに事業者名、出席者氏名、電話番号、①か②、「説明会」と書いて、環境政策課(☎042-754-1064 ☒kankyouseisaku@city.sagamihara.kanagawa.jp)へ

これからの季節は活動が活発に アライグマを見掛けたら連絡を

市では、生活や農業に深刻な被害を与えるアライグマの捕獲を行っています。アライグマの被害を受けた場合は、連絡してください。

Q どうしてアライグマを捕獲するの？

A アライグマは、もともと日本に生息している動物ではなく、ペットとして輸入されたものが逃げ出したり、捨てられたりして野生化しました。現在、人や農林業などに被害を及ぼす動物として、外来生物法に基づく「特定外来生物」に指定され、生息数を減らすため、市で捕獲しています。



アライグマの特徴

- 成獣は体長55cm前後で、尾まで含めると約80cmになる
- 尾に5本〜10本のし模様がある
- 人の手のような5本指の足がある
- 雑食性で繁殖力が強い
- 木登りや泳ぎがうまい

Q ハクビシンやタヌキも捕獲するの？

A これらは、鳥獣保護法により保護されているため、原則として捕獲することはできませんが、被害を受けている人が市の許可を受ければ捕獲できます。また、ハクビシンが家の天井裏に住み着いているなどの生活被害を受けているときは、市で捕獲する場合もありますので、相談してください。

●野生鳥獣による農作物被害で困っている人へ

防護柵などの設置費用の一部を助成していますので、相談してください。

問い合わせ

アライグマやハクビシン(生活被害)について	水みどり環境課 ☎042-769-8242
野生鳥獣の捕獲等許可について	城山・津久井・相模湖・藤野地区 津久井地域環境課 ☎042-780-1404 その他の地区 水みどり環境課 ☎042-769-8242
防護柵などの設置費用の一部助成について	城山・津久井・相模湖・藤野地区 津久井地域経済課 ☎042-780-1416 その他の地区 農政課 ☎042-769-8239

～春は狂犬病予防定期集合注射の季節です～ お忘れなく！年1回の「狂犬病予防注射」 お済みですか？飼犬の「登録」

生後91日以上飼犬は、市への登録と、毎年1回の狂犬病の予防注射が義務付けられています。毎年4月～6月に狂犬病の予防注射を受けさせ、注射済票の交付を受けましょう。

狂犬病予防定期集合注射 時 4月7日(火)～21日(火) 会 市内各所
費 新規登録と注射=6,600円、注射のみ=3,600円
(いずれも注射済票交付手数料550円を含む)

※日程や会場など詳しくは、市ホームページをご覧ください。

※登録済みの犬の飼い主は市から送付されたはがきを、市外で登録して市内に転入した人は前住所で交付された犬鑑札を持って、直接会場へ

※飼犬の体調が悪いときは、予防注射を受けられない場合があります。

会場でのお願い

- 犬を押さえられる人が付き添ってください。
- 必ずリード(引き綱)をつないで短く持ち、事故のないようにしてください。
- ふんを処理する用具を持参し、ふんは必ず持ち帰ってください。

会場に行けないときは

6月30日までに、動物病院で注射を受け、注射済証明書を持って生活衛生課が同課津久井班、緑・南保健センター、城山・相模湖・藤野保健福祉課へ

狂犬病とは

発症するとほぼ100%死亡してしまう恐ろしい病気です。たいていは、動物にかまれることで感染しますが、動物の唾液が目や鼻、口、傷口に付着することによって感染する場合があります。犬や猫のほか、サルやキツネ、アライグマなどの動物からうつることがありますが、アジアではほとんどの例が犬からの感染です。

現在、日本国内において狂犬病の発生はありません。しかし、世界の多くの国では今なお狂犬病が発生していて、毎年5万人もの人が亡くなっています。

犬の散歩はマナーを守って

- 犬を飼っている人も飼っていない人も、気持ちよく暮らせるよう、配慮して散歩しましょう。
- 必ずリードにつなぐ ○鑑札・注射済票を犬に装着する
- 自宅でふん・尿をさせてから散歩に行く習慣をつける
- 散歩中のふんは、持参した用具で回収し、自宅へ持ち帰る
- 排せつする場所に気を配り、ペットボトルなどの水で流す



☎生活衛生課 ☎042-769-8347 同課津久井班 ☎042-780-1413

詐欺的な投資勧誘にご注意ください！

高齢者を中心に、未公開株やファンドなどの詐欺的な投資勧誘による被害が多発しています。不審に思ったら、すぐに相談してください。

こんな勧誘を受けたらご用心！

株を買います

元本は保証されています

必ずもうかります

上場確実です

被害を回復してあげます
その代わり、
△△社の株式を買ってください

買い取りには、
あと□株必要なので
買い増しをしてください

金融庁
(証券取引等監視委員会、関東財務局)の者ですが…

- 電話勧誘などにすぐに応じない
- もうけ話を安易に信じない
- よく分からない商品(未公開株など)には手を出さない
- ※ 無登録業者による未公開株の売り付けは原則として無効です。

被害に遭わないためには…

相談窓口	電話番号	相談日	相談時間
財務省関東財務局	048-613-3952	月～金曜日	午前9時～午後5時
神奈川県警察 悪質商法110番	045-651-1194		
北消費生活センター	042-775-1770	毎日	午前9時～正午、 午後1時～4時
相模原消費生活センター	042-776-2511	月～金曜日	
南消費生活センター	042-749-2175		

☎生活安全課 ☎042-769-8229

市立公文書館 幻に終わった相武電気鉄道 と南津電気鉄道 企画展

大正や昭和の初め、市内に鉄道計画が存在していたことを示す鉄道敷設関係書類など、国や市が保存している歴史的公文書や関連する資料を展示します。

時 4月16日(木)～6月20日(土) 午前8時45分～午後5時
会 市立公文書館
※月曜日(5月4日を除く)、5月7日、毎月第3水曜日は休館

☎市立公文書館 ☎042-783-8053

住宅地などで農薬を使用する人へ 農薬使用にご注意を

最近、次のような苦情が発生しています。

- 農薬が飛んできて、洗濯物にかかった。
- 農薬を散布するなら、事前に知らせてほしい。

住宅地では、なるべく農薬を使用しないようにしましょう。やむを得ず、農薬を使用するときは、事前に周辺の人たちへ次のことを知らせてください。

- 農薬使用の目的や日時 ○農薬の種類や農薬使用者の連絡先 など

農薬を使用する場合は、次の点に注意しましょう。

- 農薬の飛散防止**
- 無風や風が弱いときなど、近隣に影響が少ない天候の日や時間帯を選ぶ
- 散布器具のノズルの向きなどに配慮したり、飛散を抑制するノズルを使用したりする など

できる限り、人の健康への影響が小さいと考えられる農薬や飛散が少ない形状の農薬を使いましょう。公園や街路樹など、人が立ち入る場所では、必要最小限の農薬散布にとどめ、散布中や散布直後に人が入らないように注意しましょう。

☎農政課 ☎042-769-8239

学ぶことは、面白い。 さがまちカレッジ 〈5月講座〉

花と収穫が楽しめる！
みどりのカーテン講習会
時 5月8日(金) 午後2時～4時
会 ユニコムプラザさがみはら
定 30人(抽選)
費 700円

撮るから描く写真へ
～ふた味違うデジタルフォト
講座～〈全2回〉★
時 5月23日(土)・30日(土)
午前9時30分～11時30分
定 中学生以上=10人(抽選)
費 3,000円

市民のデジタルフォト写真ワーク
～身近なデジタル写真活用と
境川の自然～〈全5回〉★
時 5月9日・23日・30日、6月20日
の土曜日 午前9時30分～午後0時
30分、5月16日(土) 午後1時30分
～4時30分
定 15人(抽選) 費 9,000円

街並みスケッチ講座〈全3回〉★
時 5月9日・23日・30日の土曜日
午前9時30分～11時30分
定 中学生以上=20人(抽選)
費 3,500円

★会場は町田・デザイン専門学校(町田市森野)
時 4月20日(必着)までに、各区役所地域振興課・まちづくりセンター(橋本・本庁地域・大野南を除く)・公民館などにある申込用紙をさがまちコンソーシアム事務局(☎042-747-9038)へ
※同コンソーシアムホームページからも申し込みます。



スポレクライフ

スポーツ・レクリエーションを楽しもう

少年少女サッカー教室 〈全2回〉

東京ヴェルディ1969相模原支部の指導者が、サッカーの楽しさを教えます。なでしこジャパンをめざす女子の参加も歓迎です。

時 4月18日(土)・25日(土) 午前10時～正午〈小雨決行〉
会 津久井又野公園
対 市内在住か在学の小学生=30人(申込順)
費 1,000円
 ※定員に空きがある場合は1回だけの参加可(費500円)
申 直接か電話で同公園(☎042-784-4756)へ



春季ポニー教室〈全5回〉

ポニーの世話や乗馬、餌やりなどを体験します。

時 5月17日～6月14日の毎週日曜日 午前9時40分～正午
会 相模原麻溝公園ふれあい動物広場
対 市内在住の小・中学生(保護者同伴)=20人(抽選)
申 4月27日(必着)までに、往復はがきに住所、氏名(ふりがな)、学年、性別、保護者名、電話番号、「春季ポニー教室」と書いて、同広場(〒252-0328 南区麻溝台2317-1 ☎042-778-3900)へ
 ※過去に参加した人は応募できません。

元気高齢者向け筋力向上トレーニング教室〈全12回〉

専属トレーナーの指導で、各種の体操や機器を使った筋力トレーニングなどを行います。

	日にち	時間	会場	電話番号
①	5月11日～8月3日の毎週月曜日(7月20日を除く)	午前10時15分～11時45分	コナミスポーツクラブ橋本(緑区西橋本)	042-772-0541 (午前10時30分～午後5時) 木曜日を除く
②	5月7日～6月15日の毎週月・木曜日	午前11時～午後0時30分	相模原ドルフィンクラブ(緑区橋本)	042-771-7333 (午前10時～午後5時)

費 ①6,000円②3,600円
対 運動に支障がない市内在住の65歳以上
定 各10人(抽選)
申 4月21日までに、電話で各会場へ

グリーンカレッジつくい前期講座 ギフトチョウデジカメ観察講座

デジタルカメラで撮影しながら観察します。

時 4月12日(日) 午前9時～正午
会 石砂山(緑区牧野)ほか
定 15人(申込順)
費 500円
申 4月10日(必着)までに、直接か電話、はがきに住所、氏名、年齢、電話番号、「ギフトチョウデジカメ観察講座」と書いて、津久井生涯学習センター(〒252-0159 緑区三ヶ木414 ☎042-784-2400)へ



市体育協会からのお知らせ

市体育協会 ☎042-751-5552 ㊚042-751-5545
 〒252-0236 中央区富士見6-6-23 けやき会館内
 ✉taikyo@jade.dti.ne.jp ㊟http://www.jade.dti.ne.jp/~taikyo/

市民選手権大会

種目	日にち	会場
①ゲートボール	5月16日(土)17日(日)	相模原麻溝公園スポーツ広場
②卓球	中学生 4月29日(祝) 一般 5月16日(土)	総合体育館
③剣道	高校生 5月24日(日)	
④柔道	5月10日(日)	
⑤空手道	6月7日(日)	
⑥バウンドテニス	5月17日(日)	北総合体育館
⑦陸上競技	一般 5月23日(土)	相模原ギオンスタジアム
	中学生 24日(日)	
	小学生 6月13日(土)	

時 ①⑦午前8時②午前8時40分③～⑥午前9時
対 市内在住か在勤・在学の人
申 4月①12日③9日④17日⑤18日、5月⑥1日⑦8日までに、市体育協会にある申込用紙を、②中学生は4月12日、一般は4月21日(必着)までに、はがきに住所、氏名、年齢、電話番号、「卓球(中学生か一般)」と書いて、同協会へ
 ※詳しくはお問い合わせください。

ソフトテニス教室(ジュニア)〈全11回〉

日にち(8月を除く)	会場
4月11日～平成28年3月12日の原則第2土曜日	鹿沼公園
4月25日～28年3月26日の原則第4土曜日	横山公園

時 午前8時30分～10時30分
対 市内在住か在学の小学生=各50人(先着順)
費 各2,000円

※希望者は運動ができる服装で、ソフトテニス用具一式と費用を持って直接会場へ

おわびと訂正

3月15日号に掲載した「ソフトテニス教室(レディース)〈全13回〉」の1回目の日にちに誤りがありました。おわびして訂正します。(誤)4月14日(火) (正)4月7日(火)

ソフトテニスシニア男子研修会〈全12回〉

時 4月15日～28年3月16日の毎月第3水曜日 午後0時30分～4時30分
会 大野台南テニスコート
対 市内在住・在勤か、市ソフトテニス協会の人
定 30人(先着順)
費 3,000円(市ソフトテニス協会の人は2,000円)
 ※希望者は運動ができる服装で、ソフトテニス用具一式と費用を持って直接会場へ

初・中級テニス教室〈全5回〉

時 5月10日～6月7日の毎週日曜日
 〈予備日6月14日・21日〉

クラス	時間	費用
①一般	午前10時40分	各8,500円 (中学生・高校生、60歳以上は7,500円)
	午後1時50分	
②キッズ	午前10時40分	各3,000円
	午後0時10分	
③ジュニア	午後1時50分	各3,000円
	午後3時20分	

※一般は150分、キッズ・ジュニアは60分
会 淵野辺公園テニスコート
対 ①中学生以上②小学校1～4年生③小学校5・6年生

定 ①各120人②各60人③各30人(抽選)
申 4月15日(必着)までに、市テニス協会ホームページからか、往復はがき(1人1枚)に住所、氏名(ふりがな)、年齢、学年、性別、電話番号、テニス歴、希望クラス・時間、「初・中級テニス教室」と書いて、市体育協会へ

市民初心者ダンス講習会〈全7回〉

時 4月9日～5月21日の毎週木曜日 午前9時～11時30分
会 市体育館(市役所前)
対 市内在住か在勤の人
費 2,000円
申 4月8日までに、電話で市ダンススポーツ連盟の油谷さん(☎042-755-6413)へ

ラグビースクール(緑区・中央区・南区)

時 28年3月まで原則毎週日曜日 午前9時～正午
会 各近隣グラウンド
対 市内在住か在学の3歳～中学生
費 未就学児6,500円、小・中学生1万3,000円(年会費)
 ※参加方法など、詳しくは市ラグビーフットボール協会ホームページをご覧ください。

硬式シニアテニス教室〈全4回〉

時 5月14日～6月4日の毎週木曜日〈予備日6月11日・18日〉 午後0時30分～4時20分
会 淵野辺公園テニスコート
対 55歳以上の男性か50歳以上の女性で、初・中級者
定 60人(抽選)
費 5,000円
申 4月25日(必着)までに、市テニス協会ホームページからか、往復はがき(1人1枚)に住所、氏名、年齢、性別、電話番号、Eメールアドレス、テニス歴、希望クラス(初級・中級)、予備日の参加の可否、「硬式シニアテニス教室」と書いて、市体育協会へ

スポーツチャンバラ無料講習会

時 ①4月10日(金) 午後7時～8時30分
 ②4月11日(土) 午前10時～11時45分
会 ①総合体育館②北総合体育館
対 4歳以上
 ※希望者は運動ができる服装で直接会場へ

シンクロ入門リズム水泳〈全5回〉

時 5月13日～6月10日の毎週水曜日 正午～午後1時30分
会 さがみはらグリーンプール
対 20歳以上の女性
定 20人(申込順)
費 3,000円
申 4月10日(必着)までに、往復はがきに住所、氏名(ふりがな)、年齢、「シンクロ」と書いて、同協会へ

平成27年度ねりんピック山口大会(サッカー)選手選考会

時 4月19日(日) 午前8時45分
会 相模原ギオンフィールド
対 市内在住で昭和31年4月1日以前に生まれた人
申 4月12日(消印有効)までに、はがきかファクス、Eメールに住所、氏名(ふりがな)、生年月日、年齢、電話番号、「ねりんピック」と書いて、同協会へ

つくい散策とたけのこ掘り

時 4月29日(祝) 午前9時30分～正午
会 津久井中央公民館
対 市内在住か在勤・在学の小学生以上(小学生は保護者同伴)
定 30人(申込順)
費 1,000円
申 電話か、ファクス、Eメールに住所(在勤の場合は勤務先)、氏名(ふりがな)、年齢、性別、電話番号、「たけのこ掘り」と書いて、同協会津久井連絡所(☎042-705-5142 ㊚042-705-5143 ✉taikyo-tukui@mica.dti.ne.jp)へ

さがみはらグリーンプール 施設の教室

教室名	日にち	時間	対象	定員	費用
おためし パタフライ	4月20日(月)	午前 9時30分 ～10時30分	18歳以上 (高校生を除く)	30人 (申込順)	400円
はじめての ビーズ アクセサリ	5月 9日(土)	午前10時 ～午後 1時	小学生以上 (小学校1～3年 生は保護者同伴)	各20人 (申込順)	1,500円
絵手紙	5月15日(金)	午前10時～正午	18歳以上 (高校生を除く)		1,200円

☎開催日前日までに、直接か電話で同プール(☎042-758-3151)へ

銀河アリーナ 施設の教室

教室名(全10回)	日にち	時間
やさしいフラダンス	4月22日～6月24日の毎週水曜日	午前10時～11時30分
ヨガ	4月23日～6月25日の毎週木曜日	午後2時30分～4時

☎18歳以上(高校生を除く) = 各20人(申込順) 費各6,000円
☎開催日2日前までに、直接か電話でサーティーフォー相模原球場(☎042-753-6930)へ

押し絵づくり教室～五月飾りづくり～

☎4月30日(木) 午前11時～正午
☎相模原ギオンスタジアム(相模原麻溝公園競技場)
☎18歳以上(高校生を除く) = 20人(申込順) 費1,500円(材料費含む)
☎電話か、ファクス、Eメールに住所、氏名(ふりがな)、年齢、電話番号、「押し絵づくり」と書いて、同所(☎042-777-6088 FAX042-777-0161 ✉asamizo-stadium@dream.jp)へ

子ども読書の日記念事業 図書館は宝島！ ～キッズ★フェスタ2015～

講演会、創作紙芝居、人形劇など、楽しいイベントがいっぱいです。
☎4月25日(土) 午前10時～午後4時15分 ☎市立図書館(中央区鹿沼台)
わらべうた講演会～親子であそびましょ！うたいましょ！～
☎午前10時～正午 ☎①0歳児とその保護者②1・2歳児とその保護者
☎定①20組②15組(申込順)
☎4月24日までに、電話で同館へ
ボランティア団体によるおはなし会 ※希望者は直接会場へ

時間	内容
正午～午後0時30分	布えほんおはなし会
午後1時～1時30分	人形劇
午後1時45分～2時15分	絵本とおはなし
午後2時30分～3時30分	紙芝居と創作紙芝居発表会
午後3時45分～4時15分	影絵

☎市立図書館 ☎042-754-3604

市立博物館 へ行こう

☎市立博物館 ☎042-750-8030
〒252-0221 中央区高根3-1-15
休館日 月曜日(5月4日を除く)、4月30日(木)、5月7日(木)

さがみはら宇宙の日 探査機と深宇宙ネットワーク

☎4月19日(日) 午前10時～正午
☎山田隆弘さん(JAXA宇宙科学研究所教授)
☎定200人(先着順)
※希望者は直接会場へ

星空観望会(5月)

プラネタリウムで星空解説後、40cm大型望遠鏡で観望します。
☎5月8日(金)・23日(土) 午後7時30分～9時30分
☎定各120人(申込順) ※中学生以下は保護者同伴
☎電話で市コールセンター(☎042-770-7777)へ
※申し込みが必要になりましたので注意してください。

地質学講座 相模川の川原の石(全4回)

川原の石を観察し、流域の地質や岩石について学びます。
☎5月10日・24日、6月7日・21日の日曜日
午後2時～4時
☎定15歳以上 = 30人(抽選)
☎4月15日(必着)までに、往復はがき(1枚5人まで)に参加者全員の氏名(代表者に○)・年齢、代表者の住所・電話番号、「地質学講座」と書いて、同館へ

プラネタリウム新番組 深宇宙彫刻DESPATCH

人工衛星の技術を芸術の分野に活用することを目的に製作され、「はやぶさ2」と一緒に打ち上げられた芸術衛星「DESPATCH」を紹介します。
上映期間 4月7日(火)～5月31日(日)
☎定各210人(先着順) 費各500円(4歳～中学生200円、65歳以上250円)
※希望者は直接会場へ

	午前11時	午後1時30分	午後2時40分	午後3時50分
月～金曜日			プラネタリウム 深宇宙彫刻DESPATCH ～地球を飛び出した 芸術作品～	全天周映画 HAYABUSA2 RETURN TO THE UNIVERSE
土・日曜日、 祝日等	こども プラネタリウム ワクワクさがぼん！ 惑星めぐり	プラネタリウム 深宇宙彫刻DESPATCH ～地球を飛び出した 芸術作品～	全天周映画 HAYABUSA2 RETURN TO THE UNIVERSE	プラネタリウム 春の星空模様

※都合により、投影等のスケジュールが変更になる場合があります。

松原巖樹さんの絵とおはなし会 描いて学ぶ、生きものの カタチ

企画展「図鑑の生きものいっぱい～松原巖樹
生物細密画原画展」を記念した、本人による楽しいワークショップです。
☎4月18日(土) 午後2時～3時
☎定50人(先着順) ※希望者は直接会場へ

民俗講演会 神奈川県の富士信仰 ～祭神のイメージを巡って～

富士信仰に基づく祭神の図柄を資料に、県央地区の歴史的、地域的な富士信仰について考えます。
☎4月19日(日) 午後2時～4時
☎大野一郎さん(厚木市郷土資料館館長)
☎定200人(先着順) ※希望者は直接会場へ

北総合体育館 施設の教室

教室名(全7回)	日にち	時間	定員(抽選)
バウンドテニス	5月13日～6月24日の毎週水曜日	午前 9時30分 ～11時30分	40人
初級卓球	5月14日～6月25日の毎週木曜日		60人
健康美容ダンス	5月15日～6月26日の毎週金曜日	午前10時～11時30分	各
健康ストレッチ	5月20日～7月 1日の毎週水曜日	午後1時30分～3時	40人

☎15歳以上(中学生を除く) 費各1回200円
☎4月15日(必着)までに、往復はがき(1人1枚)に住所、氏名(ふりがな)、年齢、電話番号、教室名を書いて、同館(〒252-0134 緑区下九沢2368-1 ☎042-763-7711)へ

リンパの流れとヨガ体操(全10回)

☎4月17日～6月19日の毎週金曜日 午前10時～11時30分
☎新磯ふれあいセンター
☎市内在住か在勤の50歳以上 = 40人(申込順)
☎費3,000円
☎直接か電話で同センター(☎046-255-1311)へ

ダイエットヨガ教室(全10回)

☎4月22日～6月24日の毎週水曜日 午前10時～11時30分
☎サーティーフォー相模原球場
☎定18歳以上(高校生を除く) = 30人(申込順)
☎費6,000円
☎4月20日までに、直接か電話で同球場(☎042-753-6930)へ

黒曜石で石器作り

☎4月19日(日) 午後2時～4時
☎旧石器ハテナ館
☎定小学校4年生以上(小学生は保護者同伴) = 30人(申込順)
☎費500円
☎直接か電話で同館(☎042-777-6371)へ

視聴覚ライブラリー の催し

☎視聴覚ライブラリー ☎042-753-2401

催し・日時	上映作品
🎬 月例子ども映画会 4月11日(土) 午後2時～3時30分 ※未就学児は保護者同伴	▶しましまとらのしまじろうの交通安全 ▶ちびまる子ちゃん クラスのお誕生日会 ▶クマのプーさん プーさんとはちみつ ▶小さなチャンピオン～子鹿のモーリス～
🎬 シネマサロン 4月19日(日)・21日(火) 午後2時～3時40分	▶父ありき (1942年/日本/白黒)

☎市立図書館(中央区鹿沼台) ☎市内在住か在勤・在学の人
☎定各150人(先着順) ※希望者は直接会場へ

情報あ・ら・かると

お知らせ

市登録文化財を新たに登録

4月1日に、市登録有形文化財3件、市登録天然記念物1件を新たに登録しました。これにより市指定文化財は55件、市登録文化財は81件となりました。

市登録有形文化財 小倉橋・青根小学校校舎※(建造物)、旧陸軍電信第一連隊 電信神社碑及び墓営訓辞碑(歴史資料)
 ※小学校として使用しているため、敷地内には入れません。

市登録天然記念物 城山御林の「江川ヒノキ」
 文化財保護課

小学校新1年生に防犯ブザーを貸与

市内在住で、国立や私立、市外の小学校に入学する児童
 ※市立小学校や市内の県立特別支援学校(小学部)に入学する児童には、学校を通して貸与します。

4月6日～30日に、直接、学務課、緑・南区役所区民課、各まちづくりセンター(橋本・本庁地域・大野南を除く)・出張所へ
 学務課

7月分の利用申し込み

- ①相模川ビレッジ若あゆ
- ②ふじの体験の森やませみ

(日帰り利用も可) 宿泊利用日	7月 4日(土)～5日(日) 11日(土)～12日(日) 18日(土)～20日(祝) ①のみ★ 25日(土)～26日(日) ①のみ 27日(月)～28日(火) ②のみ 29日(水)～31日(金) ★ ★2泊3日、1泊2日のどちらも利用可
	申込期間 宿泊利用(抽選) 4月10日まで 宿泊利用空き室(申込順) 4月21日から 日帰り利用 4月1日から

18歳以下で構成され、20歳以上の引率者がいるおおむね20人以上の青少年団体
 申込期間に、①②にある申込書(各ホームページにも掲載)を直接か、ファクス、Eメールで①(☎042-760-5215 ☒wakaayu@city.sagamihara.kanagawa.jp ☎042-760-5445)、②(☎042-687-5050 ☒furusato-taiken@city.sagamihara.kanagawa.jp ☎042-686-6025)へ
 ※利用者登録カードを持っている人は、市ホームページやさがみはらネットワークシステムからも申し込みます。

休日・夜間納税相談窓口のご利用～相談はお早めに～

平日や日中に、市税(国民健康保険税を除く)の納付相談や納税ができない人のために窓口を開設。電話相談も可

時 休日=4月26日(日) 午前9時～午後4時
 夜間=4月16日(木)・23日(木) 午後5時30分～7時

会場	電話番号
納税課 (市役所第2別館2階)※	042-769-8300
緑市税事務所 (緑区合同庁舎5階)	042-775-8808
南市税事務所 (南区合同庁舎3階)	042-749-2163

※夜間納税相談窓口で午後6時以降に市役所へ来庁する場合は、本館裏玄関の守衛室で入館手続きをしてください。

平成27年度食品衛生監視指導計画を策定

スーパーや飲食店などに対する立ち入り検査や食品の抜き取り検査などの実施計画。同計画は生活衛生課、各消費生活センター・行政資料コーナー・公民館で配布するほか、市ホームページでもご覧になれます。

生活衛生課

市広域交流拠点整備計画検討委員会橋本駅周辺地区小委員会

4月14日(火) 午後7時
 会 ソレイユさがみセミナールーム1
 定 10人(抽選)
 ※傍聴希望者は、当日午後6時45分までに直接会場へ
 ※審議内容により非公開になる場合あり
 関 リニアまちづくり課

マンション管理 無料相談会

4月12日(日) 午後1時～5時
 会 市民会館
 対 市内マンション管理組合役員と居住者
 定 10組(申込順)
 申 4月11日までに、電話で県マンション管理士会県央相模支部(☎046-256-2683)へ

創業・起業ビジネス個別相談会

平成28年3月までの月4回
 ※日程・時間など、詳しくは市産業振興財団のホームページをご覧ください。

会 橋本図書館
 対 創業・起業を考えているか、創業・起業して間もない人
 申 電話で同財団(☎042-759-5600)へ

放課後児童健全育成事業を運営している事業者は届け出を

4月から、放課後児童健全育成事業(放課後児童クラブ)を運営している事業者は、市への届け出が必要になりました。詳しくはお問い合わせください。

関 こども施設課

「納付お知らせセンター」へ名称を変更

電話で市税の納め忘れなどのお知らせをしていた「市税納付お知らせセンター」は、「納付お知らせセンター」へ名称を変更しました。市税のほか新たに、介護保険料と後期高齢者医療保険料の納め忘れなどをお知らせします。

なお、近年は不審電話が多くなっています。「納付お知らせセンター」と名乗る電話でも発信番号が非通知となっていたり、本人や家族の勤務先を聞かれたりするなど不審に感じたら、一度電話を切り、市役所に確認してください。

関 同センター(債権対策課内)

募集

水道フレンズ

インターネットでのアンケート回答、施設見学や利き水体験など交流会への参加

関 県営水道給水区域在住で、インターネット・Eメールができる18歳以上
 定 300人(申込順)
 申 4月20日までに、県営水道ホームページから申し込みください。
 関 県企業庁経営課(☎045-210-7219)

「さがみスクラム写真展」作品

7月9日(木)～12日(日)に相模大野ギャラリーで開催する、精神障害を抱える人たちの企画による同写真展への作品

テーマ「ときめき」(風景や瞬間、物や生き物など、ときめきを表現した写真であれば自由)

募集数 A4判=80枚・L判=50枚(選考)

関 市内在住・在勤・在学か市にゆかりのある人
 ※詳しくは、地域活動支援センターカミングのホームページをご覧ください。

申 4月30日(必着)までに、郵送で、作品(1人各1点まで、裏に氏名を記入)と、住所、氏名、ペンネーム(希望者)、撮影者の氏名(応募者と異なる場合)、電話番号、作品の題名・コメントを書いた紙を同写真展実行委員会事務局(地域活動支援センターカミング内 〒252-0206 中央区淵野辺4-15-6 ヴィーナス2階 ☎042-759-5117)へ
 ※作品は額などには入れず郵送してください。

教育実践研究論文～あなたの教育実践を紹介してください～

乳幼児～高校生までの豊かな成長をめざした取り組みについて

論文提出期限 8月31日(必着)

関 市内在住か在勤・在学の人
 申 6月30日(必着)までに、総合学習センターにある申込用紙(同センターホームページにも掲載)を、直接か郵送、ファクスで同センター(〒252-0239 中央区中央3-12-10 ☎042-756-0290)へ
 ※論文のテーマなどについて詳しくは、同センターホームページをご覧ください。

就職支援サービス「サガツクナビ」学生会員

会員には就職活動に役立つ情報をEメールで配信するとともに、企業見学や経営者との交流の機会を提供

関 市内や近隣の企業に就職を希望する大学生・大学院生・高等専門学校生等
 申 Eメールに住所(市区町村まで)、氏名(ふりがな)、学校名、学部、学科、学年、電話番号、「学生会員」と書いて、さがみはら産業創造センター(☒sagatukunavi@sic-sagamihara.jp ☎042-703-6321)へ
 ※サガツクナビホームページからも申し込みます。

社会福祉事業団の嘱託職員

①生活支援員②看護師

勤務 6月から週5日で、1日7時間45分(①業務により土・日曜日、祝日等の勤務あり②月～金曜日(祝日等を除く))

賃金 月額①16万2,300円②23万8,000円

関 普通自動車運転免許があり、①パソコン操作ができる②看護師免許がある人
 定 ①3人程度②1人(選考)
 申 4月17日(消印有効)までに、直接か郵送で、履歴書(写真貼付)を市社会福祉事業団(〒252-0223 中央区松が丘1-23-1 ☎042-750-1905)へ
 ※勤務・応募条件など、詳しくは同事業団ホームページをご覧ください。

さがみ水墨・日本画協会展の作品

5月21日(木)～25日(月)に相模原市民ギャラリーで展示

部門 水墨画(墨彩画)・日本画(パステル可)

規格 1人2点までで、F10号か半切2分の1以内で、裱装か額装、軸装(壁面使用以外の作品、ガラス額、仮巻は不可)

費 1点3,000円、2点5,000円

申 4月20日までに、同協会事務局の古田さん(☎042-763-1316)へ電話連絡の上、5月21日午前9時30分～10時に、作品を同ギャラリーへ

自衛官

種目	対象
予備自衛官補	技能 18歳～54歳で、語学・整備などの国家免許資格がある人 一般 18歳～33歳
一般・技術幹部候補生	20歳～25歳 ※22歳未満は大卒(見込み含む)
歯科・薬剤科幹部候補生	歯科=20歳～29歳 薬剤科=20歳～27歳

※受付期間や試験日時など、詳しくはお問い合わせください。

☎自衛隊相模原地域事務所(☎042-755-0694)

あじさい青年学級生(全10回)

学習やレクリエーション活動

☎4月～平成28年2月(8月を除く)の毎月第2日曜日 原則午前9時～午後3時

☎あじさい会館、けやき体育館 ほか
☎市内在住か在勤の15歳以上の知的障害者

費2,000円

※参加費(実費)が別途必要

☎電話で同学級(市手をつなぐ育成会内 ☎042-759-4310)へ

イベント

お茶会～外国人との交流の広場～

フィリピン人による母国のお話と、歌や踊りの紹介

☎4月19日(日) 午前10時～正午

☎プロミティふちのべ(中央区鹿沼谷)

定60人(先着順)

※希望者は直接会場へ

☎さがみはら国際交流ラウンジ(☎042-750-4150)

土曜コンサート

「ミュージカル&ポップス」

☎4月18日(土) 午後5時30分～7時

☎サン・エールさがみはら

定220人(先着順)

※希望者は直接会場へ

☎同所(☎042-775-5665)

みんなで歩こう!

相模川の芝ざくらと八重桜(13km)

☎4月15日(水) (小雨決行)

集合 午前8時50分～9時20分に相模大野中央公園(相模大野駅徒歩10分)

解散 午後1時30分ごろに相武台下駅

費500円

※希望者は昼食、飲料水、雨具を持って直接集合場所へ

☎市ウォーキング協会(☎090-4134-5808)

リニューアルオープン1周年! 科学館春まつり開催

ふわふわドームや金魚すくい、模擬店など

☎4月4日(土)・5日(日)

午前9時30分～午後4時30分

☎相模川ふれあい科学館アクアリウム

さがみはら

※ふわふわドームには入館チケットの提示が必要

☎同所(☎042-762-2110)

ユニコムプラザさがみはらの催し

オーサズカフェ 「江戸の知恵を今に活かす～江戸しぐさに学ぶおつき合いの知恵」

☎4月11日(土) 午後2時～3時

☎シアードオフィス一日見学会

☎4月12日(日) 午前10時、午後2時・7時

☎同所(☎042-701-4370)

※希望者は直接会場へ

☎同所(☎042-701-4370)

女子美アートミュージアム 「新収蔵作品とパリ賞の作家たち展」

☎4月6日(月)～26日(日) 午前10時～午後5時(入館は午後4時30分まで)

※火曜日休館

☎同所(☎042-778-6801)

講演・講座

JICAボランティア 「体験談&説明会」

開発途上国で活動するJICAボランティアの制度や内容について

☎4月15日(水) 午後7時～9時

☎相模女子大学グリーンホール(市文化会館)

※希望者は直接会場へ

☎JICA青年海外協力隊事務局(☎03-5226-9813)

「600点をめざすTOEIC®講座」(全8回)

☎5月17日～7月5日の毎週日曜日

午後1時～4時30分

☎サン・エールさがみはら

☎18歳以上(高校生を除く)で、実用英語技能検定2級程度のレベルの人

定15人(抽選)

費1万7,000円(テキスト代・IPテスト代含む)

☎4月17日(必着)までに、はがきかファクス、Eメールに住所、氏名(ふりがな)、年齢、性別、電話番号、「TOEIC講座」と書いて、サン・エールさがみはら(〒252-0131 緑区西橋本5-4-20 ☎042-775-5665 FAX042-775-5515 ☎sun-yell@ajisaimeitsu.or.jp)へ

緑のおうち 子育て講座 「心の発達とあそび方」

臨床心理士による子どもに合わせた遊びについて

☎4月28日(火) 午前10時30分～11時30分

☎子育て広場 緑のおうち(緑区橋本台)

☎1歳～3歳の子どもとその保護者

定6組(申込順)

☎月～金曜日(祝日等を除く)の午前10時～午後3時に、電話で同所(☎042-703-5136)へ

パソコン研修(4月講座)

パソコン入門、ワード・エクセル・タブレット講座、インターネット

☎産業会館

定各12人(申込順)

費3時間講座4,100円から

☎直接か電話で同館(☎042-753-8133)へ

子育て広場たんと トイレトレーニングセミナー

無理をしない「おむつはずれ」について

☎4月18日(土) 午前10時30分～11時30分、午後1時～2時

☎伊勢丹相模原店(南区相模大野)

☎乳幼児とその保護者=各20組(申込順)

☎電話か、Eメールに氏名(ふりがな)、子どもの月齢、携帯電話番号、子どもと保護者の各参加人数、希望時間、「トイレトレーニング」と書いて、子育て親育ち応援団With.cfc(☎080-5431-0971 ☎tant-with.cfc-0209@ezweb.ne.jp)へ

新入学児童・園児を交通事故から守る運動
4月6日～12日

- 新入学児童・園児の交通事故防止
- 全ての座席のシートベルトとチャイルドシートの正しい着用の徹底

☎生活安全課

施設のお休み

環境情報センター

☎4月5日(日)・16日(木)・25日(土)

☎同センター(☎042-769-9248)

市立公文書館

蔵書の整理のため休館します。

☎4月6日(月)～10日(金)

※有償刊行物の購入や行政資料の閲覧などは、緑区役所などを利用してください。

☎同館(☎042-783-8053)

市民健康文化センター

☎4月13日(月)

☎同センター(☎042-747-3776)

さがみはら北の丘センター

☎4月14日(火)

☎同センター(☎042-773-5570)

読者のひろば

(敬称略)

催し 費用の記載がない場合は無料です。

●BAGウィンドアンサンブル定期演奏会 曲目は「となりのトトロ」ほか 5月4日(祝) 午後3時～5時、社のホールはしもと。定員535人(先着順) ☎同事務局(☎080-6614-6752)

●カラコロ太極拳体操体験講習会 運動不足解消や転倒予防のための体操 4月14日(火) 午前10時30分～11時45分、ロビーシティ相模大野五番街集会所(南区相模大野)。定員15人(申込順)、費用1,000円。室内履きと飲み物を持参 ☎電話で加藤(☎080-5699-2040)へ

●コールブリッジ演奏会「心うららか歌まつり」 曲目は混声合唱曲「落葉松」ほか 5月5日(祝) 午後2時～4時、サン・エールさがみはら。定員220人(申込順) ☎電話で稲本(☎090-4726-0763)へ

●スプリング社交ダンスパーティー 4月5日(日)・20日(月)・27日(月) 午後1時～4時、サン・エールさがみはら。定員各60人(先着順)、費用各600円 ☎電話で小沼(☎090-8740-7580)へ

仲間 会費などは個別にお問い合わせください。

●練功十八法健康体操 毎週金曜日午前10時、陽光台公民館 ☎中村(☎042-756-9448)

●ペン字・書道 毎月第2・第4水曜日午前9時、東林公民館 ☎井上(☎042-744-6327)

●ピアノ・キーボード 毎月第1・第3金曜日午前10時、上溝公民館 ☎佐藤(☎090-6549-4264)

●高齢者向け健康体操 毎週水曜日午前10時、総合学習センターほか。対象は60歳以上。見学・体験可 ☎樋口(☎042-754-1082)

●ジュニアバドミントン 毎週日曜日正午、並木小学校体育館。見学可 ☎金成(☎080-6549-0859)

●ダンススポーツ 毎月第4日曜日午前9時、中央公民館ほか。初心者歓迎。見学・体験可 ☎横山(☎090-6159-4184)

応募は発行日の3週間前まで

掲載を希望する場合は住所、氏名(ふりがな)、電話番号、掲載希望号、「読者のひろば」と書いて、原稿を郵送かファクスで広聴広報課(〒252-5277 中央区中央2-11-15 FAX042-753-7831)へ。市ホームページの「電子申請」からも申し込みます。

催しは過去6カ月以内、仲間は過去1年以内に掲載された団体は応募できません。掲載は抽選(仲間は希望号と次号の2回)。掲載の場合は、発行日の10日前ごろに連絡します。不掲載の連絡、原稿の返却はしません。





4月から

市の新プロモーションムービーを公開

「新生活を相模原市で」をテーマに、芸人の鉄拳さんとコラボレーションしたパラパラ漫画による、本市に住んでほしいという思いを込めた「プロモーションムービー」が完成しました。期間限定で、市ホームページの動画サイト「相模原チャンネル」、一部の公共施設や交通広告(電車内のモニター等)などでご覧になれます。



※放映期間など、詳しくは市ホームページをご覧ください。

☎シティセールス・親善交流課 ☎042-707-7045

相模川芝ざくらまつり

相模川の堤防に、芝桜が花を咲かせます。苗などの販売も行います。

☎4月5日(日)～19日(日)

☎相模川新磯地区河川敷(新戸～下磯部約1.4km)

※一部養生期間中です。

※臨時駐車場は新戸スポーツ広場横のみ。利用には、安全管理協力金として500円が必要

☎市コールセンター ☎042-770-7777

開花状況の確認は、市コールセンターへ



相模原北公園さくらめぐり

桜が咲く園内を、「樹木の探偵団」の案内でのんびりと巡ります。

☎4月5日(日) 午前10時～正午(雨天中止)

☎中学生以上

☎定20人(申込順) 費300円

☎申直接か電話で同公園管理事務所(☎042-779-5885)へ



🏠🏡となりのまちから🏡🌳

2015町田さくらまつり

町田市内各所でさくらまつりが開催され、模擬店やステージなどが楽しめます。

☎4月4日(土)・5日(日) 午前10時～午後4時(★のみ5日は午後3時30分まで)

☎恩田川(町田市南成瀬～成瀬)、尾根緑道(町田市下小山田町～常盤町)★

※荒天中止。詳しくは、町田市ホームページをご覧ください。

☎町田さくらまつり実行委員会事務局(町田市産業観光課内) ☎042-724-2128



県カヌースラローム・ワイルドウォーター選手権大会 兼 国民体育大会カヌー競技神奈川県予選会を開催

☎4月12日(日)

午前9時45分～午後2時30分

☎諏訪森下橋(緑区大島)周辺 特設カヌーコース

※観覧希望者は直接会場へ

☎同大会実行委員長の海淵さん

☎090-1764-7932



子ども向けホームページ

市ホームページ内に

「さがみはらキッズ」がオープン

さがみはらキッズ

検索



さがみんが、子どもたちみんなに分かりやすく市のことを紹介するミン♪
「さがみはら」に興味や親しみを持ってもらえるとうれしいのぉ。
調べ学習などにも、ぜひ活用してほしいミン♪



市マスコットキャラクター さがみん

☎広聴広報課 ☎042-769-8200

① みりよくいっぱいさがみはら

- みんなの声～さがみんのおでかけノート～
- さがみはら今昔ものがたり、文化財探訪、イベント情報 など

② さがみんクイズ

- 本市に関する問題を出題。めざせ、全問正解!

③ おしえて!こんなこと

- 子どもたちの身近な疑問に答えるコーナー

④ さがみはらってどんなまち?

- プロフィール、さがみはら情報館 など

⑤ しやくしよとしぎかいについて

- 市役所と市議会の仕事を分かりやすく紹介



ウェルネス通信



4/1

発行 相模原市 〒252-5277 相模原市中央区中央2丁目11番15号 ホームページ <http://www.city.sagamihara.kanagawa.jp/>

編集 総務局渉外部広聴広報課 ☎042-769-8200

●会場や申込先については下記をご覧ください

子どもとお父さん、お母さんのための教室

※母子健康手帳と筆記用具を持参してください。

離乳食教室(スタート)

離乳食の講習、簡単な実習と試食

日にち	時間	会場	申込
5月11日(月)	午後1時~2時15分	ウ	⑮
18日(月)	午後2時45分~4時	南	

対平成26年11月~12月生まれの初めての子の保護者とその家族
定各20人(申込順。調整あり)

ママの心のケアルーム 「ママの休み時間」

「子どもにイライラする」「子どもがかわいく思えない」など感じているお母さん同士が語り合い、気持ちを楽にする場
時4月8日(水)午前10時~11時30分

会ウ
対乳幼児の母親
※保育あり(要予約)
申⑥



ふれあい親子サロン

保健師、保育士などによる健康・育児相談、身体計測、親子遊びの紹介
時午前10時~11時15分

対乳幼児とその保護者
※希望者は直接会場へ
問⑦⑧⑨

日にち	会場ほか
4月16日(木)	湖、大野北㊦、大沼㊦、上鶴間㊦
17日(金)	大島㊦、星が丘㊦
21日(火)	二本松㊦、陽光台㊦、田名㊦
22日(水)	並木㊦
23日(木)	城山㊦、麻溝㊦
28日(火)	富士見㊦、鶴園中和田㊦

㊦こどもセンター
㊦栄養士による栄養相談もあり

おわびと訂正 3月15日号1ページに掲載した「親子で歯つぴいちゃれんじ大作戦!」の対象に誤りがありました。おわびして訂正します。
(誤)対25年2月~6月生まれ (正)対26年2月~6月生まれ

手話講座

①上級講座(通訳者養成課程)

時5月30日~6月27日の毎週土曜日 午前10時~午後3時
○学科試験 7月4日(土)午前10時~10時40分(予定)
○技術試験 7月18日(土) ※時間は後日お知らせします。
※試験合格者は9月3日から開催される「養成コース」に参加できます。
会県聴覚障害者福祉センター(藤沢市藤沢)
対市内在住の20歳以上で、次に該当する人
○2年以上の手話学習経験があり、手話で聴覚障害者と会話ができる
○認定試験合格後、市に登録し手話通訳者として活動ができる
定80人(抽選)

②初級(入門編)〈全31回〉

時6月5日~平成28年3月11日の毎週金曜日(6月26日、7月24日、8月14日、9月11日、10月9日、11月6日、12月4日・25日、1月1日、2月19日・26日(1月29日は予備日)を除く)午後7時30分~9時30分
2月20日(土)、3月19日(土)午前10時~正午
会けやき体育館、障害者支援センター松が丘園
対市内在住の18歳以上で、次に該当する人 ○手話未経験
○全日程参加可能で、過去に入門課程、初級講座を受講していない
定30人(選考) 費3,240円(テキスト代)

申5月①7日②9日(必着)までに、障害者支援センター松が丘園か、けやき体育館にある申込書(同園ホームページにも掲載)などを直接か郵送で、同園(〒252-0223 中央区松が丘1-23-1 ☎042-758-2121)へ

主な実施会場

ウ	ウェルネスさがみはら	中央区富士見6-1-1
緑	緑区合同庁舎	緑区西橋本5-3-21
橋	シティ・プラザはしもと	緑区橋本6-2-1
南	南保健福祉センター	南区相模大野6-22-1
城	城山保健福祉センター	緑区久保沢2-26-1
津	津久井保健センター	緑区中野613-2
湖	相模湖総合事務所	緑区与瀬896
藤	藤野総合事務所	緑区小淵2000

申し込み・問い合わせ

①	緑高齢者相談課	☎042-775-8812
②	中央高齢者相談課	☎042-769-8349
③	南高齢者相談課	☎042-701-7704
④	疾病対策課	☎042-769-8260
⑤	健康企画課(成人)	☎042-769-8322
⑥	健康企画課(母子)	☎042-769-8345
⑦	緑保健センター	☎042-775-8816

⑧	中央保健センター	☎042-769-8233
⑨	南保健センター	☎042-701-7708
⑩	城山保健福祉課	☎042-783-8120
⑪	津久井保健福祉課	☎042-780-1414
⑫	相模湖保健福祉課	☎042-684-3216
⑬	藤野保健福祉課	☎042-687-5515
⑭	精神保健福祉センター	☎042-769-9818
⑮	市コールセンター	☎042-770-7777

相談

相談名(相談員)	日にち	時間	会場	申込	内容・定員・問い合わせなど
健康相談 電話相談 (保健師)	月~金曜日	午前8時30分~午後5時 (祝日等を除く)	緑	⑮	健康や育児の相談 ※希望者は直接会場へ (電話相談も可) ※津湖藤城は来庁相談のみ 問⑦⑧⑨
	月・木曜日		津		
	火曜日		湖		
	水曜日		藤		
	金曜日		城		
精神 保健相談 (精神科医)	4月8日(水)	午後1時~2時	ウ	⑮	こころの病気や治療の必要性についての相談 対かかりつけ医がない人 定各2~3人(申込順。調整あり) 申ウ=中央障害福祉相談課 ☎042-769-9806 南=南障害福祉相談課 ☎042-701-7715
	28日(火)				
	4月14日(火)				
	24日(金)				
エイズ等の 検査・相談	火曜日	午前9時~11時	ウ	⑭	エイズ、性器クラミジア、梅毒に関する検査・相談(無料。匿名) 定各12人(申込順)
	4月4日(土)	午後2時~4時	橋		
ひきこもり 家族教室	4月15日(水)	午後2時~4時	ウ	⑭	ひきこもりについての理解を深め、対応を学びます。 対市内在住か在勤でひきこもりの状態にある人の家族 定10組(申込順)
思春期・ ひきこもり 特定相談 (精神科医)	4月16日(木)	午後2時30分~4時30分	けやき会館	⑭	対「思春期相談」13歳~17歳の精神的な問題を抱える人とその家族 ひきこもり相談おおもね40歳ぐらいまでのひきこもりの状態にある人とその家族 定2組(申込順。調整あり)
みんなの アルコール 相談	4月21日(火)	午前10時~正午	けやき会館	⑭	専門医などが、お酒の量を減らしたい、家族の飲み方が心配などの相談に応じます。 対アルコールに関する問題を持つ人とその家族 定2組(申込順。調整あり)
アルコール・ 薬物家族教室	4月22日(水)	午後2時~4時	ウ	⑭	アルコール・薬物問題を理解し、その対応について学びます。 対市内在住か在勤でアルコールや薬物問題がある人の家族 定10組(申込順)
くすりの相談	4月16日(木)	午後1時30分~3時	ウ	⑮	※希望者は直接市薬剤師会会議室へ 問市薬剤師会 ☎042-756-1502

実施中

健康診査・検診・検査

(特定)健康診査、がん検診(胃・子宮・乳・肺・大腸)、お口の健康診査、肝炎ウイルス検診を、市内協力医療機関や公共施設などで実施しています。
●費用や日程など、詳しくは本紙5月1日号でお知らせします。
●肝炎ウイルス感染の心配がある人(家族に肝炎ウイルスに感染している人がいるなど)は、肝炎ウイルス検査を無料で実施(原則1回)しています。

申し込み・問い合わせ 電話で⑮

高齢者よい歯のコンクール参加者募集

「80歳になっても20本以上自分の歯を保とう」という運動の一環で実施します。
時6月14日(日) 会ウ
応募資格 平成27年4月1日現在、70歳以上で20本以上自分の歯がある市内在住の人
※応募者は市歯科医師会会員診療所に連絡し、4月6日~30日に審査を受けてください。
問市歯科医師会 ☎042-756-1501

麻しん・風しんの 予防接種を受けましょう

本市に住民登録がある対象年齢の子どもは、各期1回無料で接種を受けられます。

接種期間	対象
1期 1歳から2歳の誕生日の前日まで	1歳
2期 平成28年3月31日まで	小学校へ就学する前年度(21年4月2日～22年4月1日生まれ)

会 市協力医療機関(要予約)

※原則、保護者同伴

持ち物 母子健康手帳、体温計、予診票(市協力医療機関にもあります)

※予診票は、1期対象者には1歳になる月の前月中旬ごろ、2期対象者には4月下旬ごろに送付します。2期対象者で、通知が届く前に接種を希望する場合は、医療機関に置いてある予診票を使用してください。

※予防接種を受けるときには受診番号が必要です。他の予防接種と共通の番号です。分からないときはお問い合わせください。

図 疾病対策課 ☎042-769-8346

風しん抗体検査を行います

市では、出産したことがなく、これから妊娠を希望する女性を対象に、風しんの抗体検査を実施しています。抗体検査の結果、予防接種が必要と判断された人には、接種費用の一部を助成します。希望者は市協力医療機関へ予約をしてから受診してください。

①風しん抗体検査

会 本市に住民登録がある出産したことがない女性

※風しんにかかったことがある人、風しん(麻しん風しん混合MR・麻しん風しんおたふくかぜ混合MMR含む)の予防接種を受けたことがある人、風しん抗体価が十分であることを確認している人を除く

費 無料(1人1回)

②風しん予防接種の一部助成

会 ①の風しん抗体検査を受けた人で、抗体価が基準以下と診断された人(HI法で16倍以下、EIA法で8.0未満)

助成額(1人1回) 風しん単体ワクチン4,000円、MR(麻しん風しん混合)ワクチン6,000円

※接種した人は、接種費用から上記の助成額を引いた差額を医療機関へ支払ってください。

受診期間 平成28年3月31日まで

会 市協力医療機関(要予約)

※費用の免除や市協力医療機関、持ち物など詳しくは、市ホームページをご覧ください。

図 市コールセンター ☎042-770-7777

平成27年度 高齢者の肺炎球菌感染症定期予防接種のお知らせ

受診期間 平成28年3月31日まで

会 市協力医療機関

会 本市に住民登録があり、次のいずれかに該当する人

○27年4月～28年3月に、65歳、70歳、75歳、80歳、85歳、90歳、95歳、100歳になる

○60歳～65歳未満で、心臓・腎臓・呼吸器の機能か、ヒト免疫不全ウイルスにより免疫の機能に重度の障害がある

※既に23価肺炎球菌ワクチンの予防接種を受けたことがある人は対象外

費 4,000円(接種時に市協力医療機関でお支払いください)

会 28年3月31日までに、市協力医療機関へ

※対象者や市協力医療機関など詳しくは、市ホームページをご覧ください。

図 市コールセンター ☎042-770-7777

費用の免除について

市民税非課税世帯か生活保護受給世帯の人、中国残留邦人等への支援給付を受けている人は、費用が免除されます。免除要件確認資料を医療機関に提示してください。

免除要件確認資料(次のいずれか。接種日時点で最新のもの)

○介護保険料納入通知書(保険料賦課の段階区分・根拠の欄の「本人」「世帯員」両方に非課税の記載がある人)

○介護保険負担限度額認定証

○後期高齢者医療限度額適用・標準負担額減額認定証

○生活保護受給票

○本人確認証(中国残留邦人等支援給付受給者)

○市民税課税証明書(住民票上の世帯員全員のものが必要)

かみみぞ ひだまり 歯みがき講座

乳幼児を対象に、ブラッシングなどを指導します。

時 4月16日(木)

午前10時30分～正午

会 子育てサロン&交流広場

かみみぞひだまり(中央区上溝)

会 乳幼児とその保護者

定 10組(申込順)

申 電話で同所(☎080-5935-8040)へ



40歳～74歳の国民健康保険加入者へ 日曜日の特定健康診査を実施

日にち	※各日午前のみ	会場
4月19日(日)		緑台小学校
5月10日(日)		桂北小学校
17日(日)		大野小学校
24日(日)		緑区合同庁舎

※6月以降の日程など詳しくは、今後本紙でお知らせする「健康診査・検診」をご覧ください。

※病气やけがで治療中の人でも、かかりつけ医と相談の上、受診してください。ただし、6カ月以上継続して入院している人などを除きます。

申 健診日の1週間前の木曜日までに、電話で市コールセンター(☎042-770-7777)へ

平日に市内協力医療機関(215カ所)で受診することが困難な人のために、日曜日の特定健康診査を実施します。

会 身体計測、血圧測定、肝機能検査、血中脂質検査、血糖検査、尿検査、腎機能検査など

費 1,000円(70歳以上は無料。市民税非課税世帯は事前の申請により免除あり)

※申し込みと受診券が必要です。4月1日現在で国民健康保険に加入している人には、市から受診券を送付します。

※受付時間は午前8時30分～11時

20・30歳代の国民健康保険加入者へ 健康診査を受けましょう

時 平成28年3月31日まで

会 市内協力医療機関(215カ所)

会 身体計測、血圧測定、肝機能検査、血中脂質検査、血糖検査、尿検査、腎機能検査など

会 昭和51年4月1日～平成8年4月1日に生まれた国民健康保険加入者で、国民健康保険税に未納のない世帯の人

費 1,000円

申 電話で市コールセンター(☎042-770-7777)へ

※市ホームページの「電子申請」からも申し込み可

+ 愛の献血

日にち	時間	会場
4月3日(金)	午前10時～正午 午後1時30分～4時	橋本駅ペデストリアンデッキ下
4月10日(金)		
4月6日(月)	午後1時30分～4時	市役所前
4月16日(木)		

会 16歳～69歳の健康な人(65歳～69歳の人は、60歳～64歳の間に献血経験が必要)

所要時間 40分程度

※本人確認をしています。



献血キャラクター
けんけつちゃん

図 医事薬事課 ☎042-769-8343

急病などで困ったときは (電話番号をよく確かめて)

症状が軽い場合は、かかりつけ医・歯科医に相談しましょう。

医科 相模原救急医療情報センター
☎042-756-9000

月～金曜日(祝日等を除く) 午後5時～翌朝9時

土曜日 午後1時～翌朝9時

日曜日、祝日等 午前9時～翌朝9時

※診療可能な医療機関を案内。医療相談・歯科案内は行いません。

歯科 休日急患歯科診療所
☎042-756-1501

日曜日、祝日等の昼間

午前8時45分～11時30分、午後1時15分～4時30分

※事前に連絡をしてから受診してください。

接骨 休日当番柔道整復施療所案内
☎0120-19-4199

日曜日、祝日等の昼間 午前9時～午後5時

精神科 精神科救急医療情報窓口
☎045-261-7070

月～金曜日(祝日等を除く) 午後5時～翌朝8時30分

土・日曜日、祝日等

午前8時30分～翌朝8時30分

(いずれも翌平日朝は8時まで受け付け)

※夜間、休日に急激な精神疾患の発症や病状悪化の際に、必要に応じて精神科医療機関を紹介します(神奈川県・横浜市・川崎市・相模原市共同運営)。

