

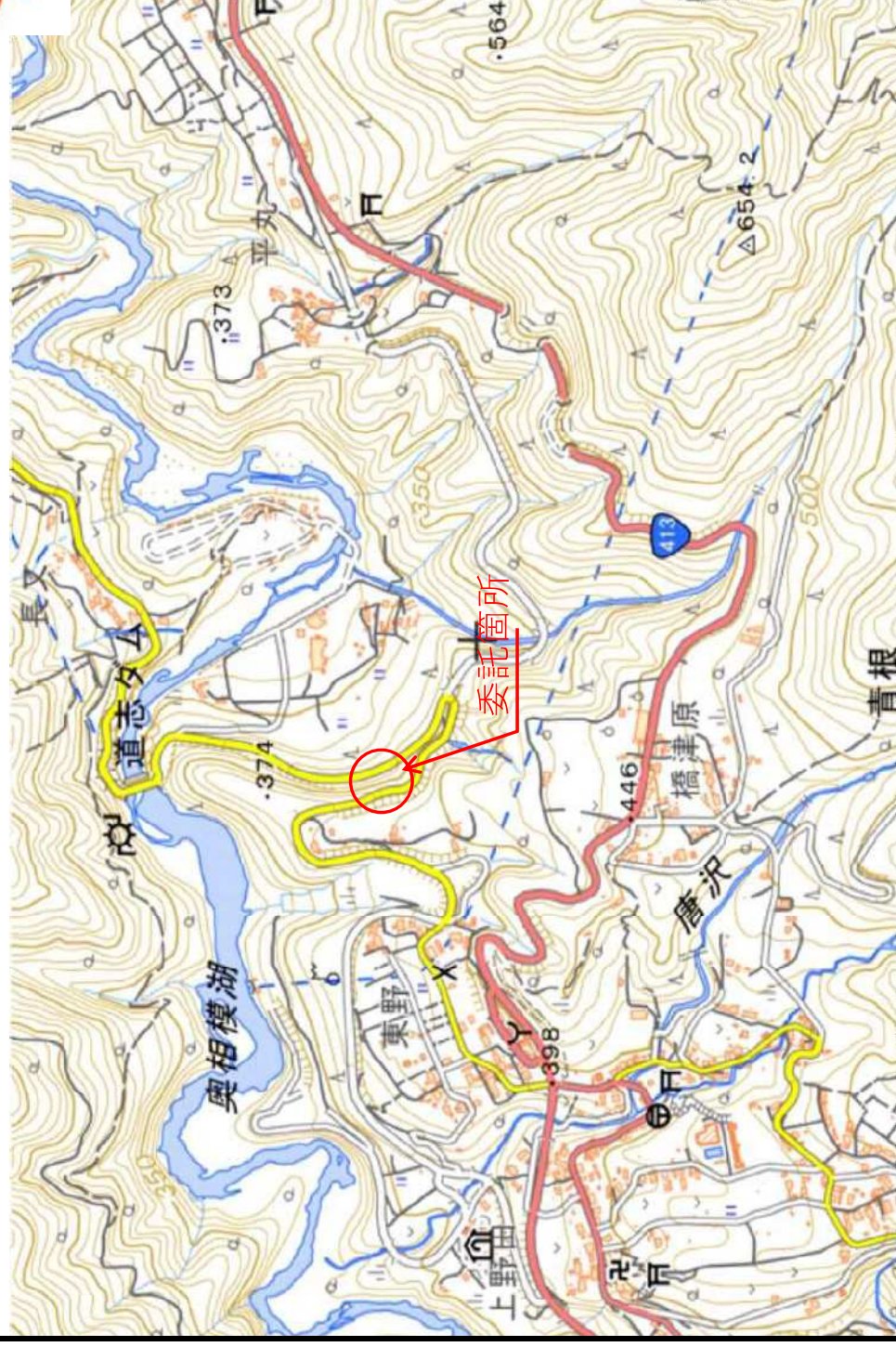
| | | | | | | | |
|--|--|--|--|--|--|--|--|
| | | | | | | | |
| | | | | | | | |

| | |
|-------------------------------|--------------------------------|
| 令和 07 年度 設 計 積 算 書 表 紙 (当初) | |
| 設 計 書 番 号 | 年度 07 |
| | |
| (工 事 ・ 業 務) 名 | 県道76号 (山北藤野) 災害防除工事ほか5積算支援業務委託 |
| (工 事 ・ 業 務) 箇所 | 相模原市緑区牧野ほか 地内 |
| (河川・路線・区域)名 | 県道76号 (山北藤野) ほか4 |
| 単 価 採 用 地 区 名 | 津久井 |
| 事 業 区 分 | 単費 |
| | |
| 工 期 | 契約日から 年 月 日 まで |
| 設 計 金 額 | (円) |
| | 円 |
| 設 計 概 要 | 積算技術業務 1式 道路改良工事 6件 |
| (起 工 ・ 変 更) 理由 | |
| | |
| | |

相模原市

| | | | | | | |
|--------------------------------|---------------|----------------------------|-----------------|-----------------------------|------------------------|-----|
| 令和 07 年度 設 計 積 算 書 表 紙 (当 初) | | | | | | |
| <支出科目> | | | | | | |
| 款 | | | | | | |
| 項 | | | | | | |
| 目 | | | | | | |
| 目の細目 | | | | | | |
| 節 | | | | | | |
| <合併区分情報> | | | | | | |
| 合併処理設定 | しない | | | | | |
| | 区 分 1 | | | | | |
| | 区 分 2 | | | | | |
| | 区 分 3 | | | | | |
| | 区 分 4 | | | | | |
| | 区 分 5 | | | | | |
| | 区 分 6 | | | | | |
| | 区 分 7 | | | | | |
| | 区 分 8 | | | | | |
| | 区 分 9 | | | | | |
| <全体金額情報> | | | | | | |
| | 当初官積算額 (a) | 当初請負額 (b1) 前回変更請負額 (b2) | 今回変更官積算額 (c) | 今回変更請負額 (d)=(b1)/(a)×(c) | 増減 (d)-(b1) or (b2) | 備 考 |
| 業務費 | | | | | | |
| 業務価格 | | | | | | |
| 消費税等相当額 | | | | | | |
| | | | | | | |

県道76号（山北藤野） 災害防除工事(その1) 位置図



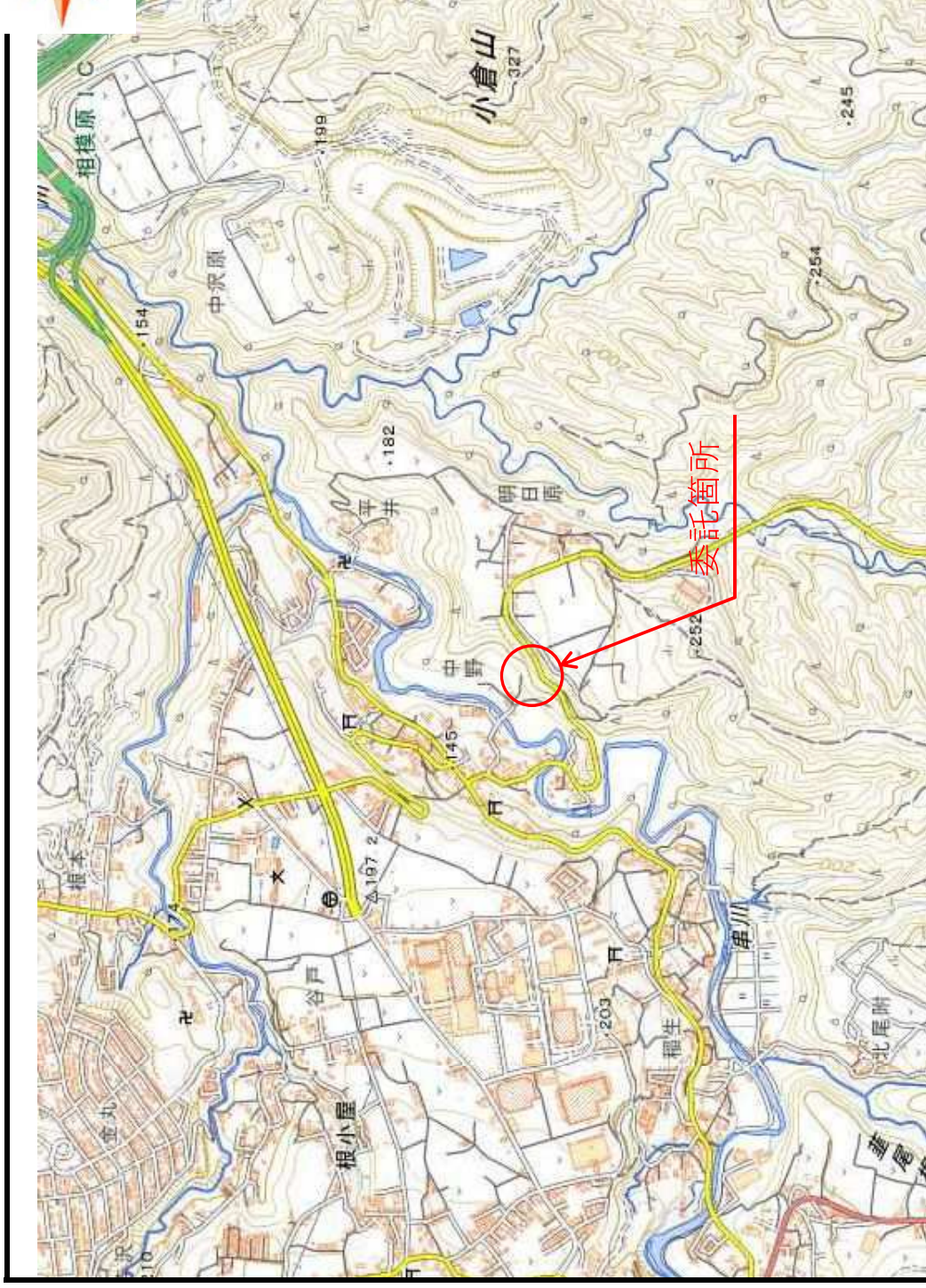
県道64号（伊勢原津久井）災害防除工事 位置図



県道517号（奥牧野相模湖）災害防除工事 位置図



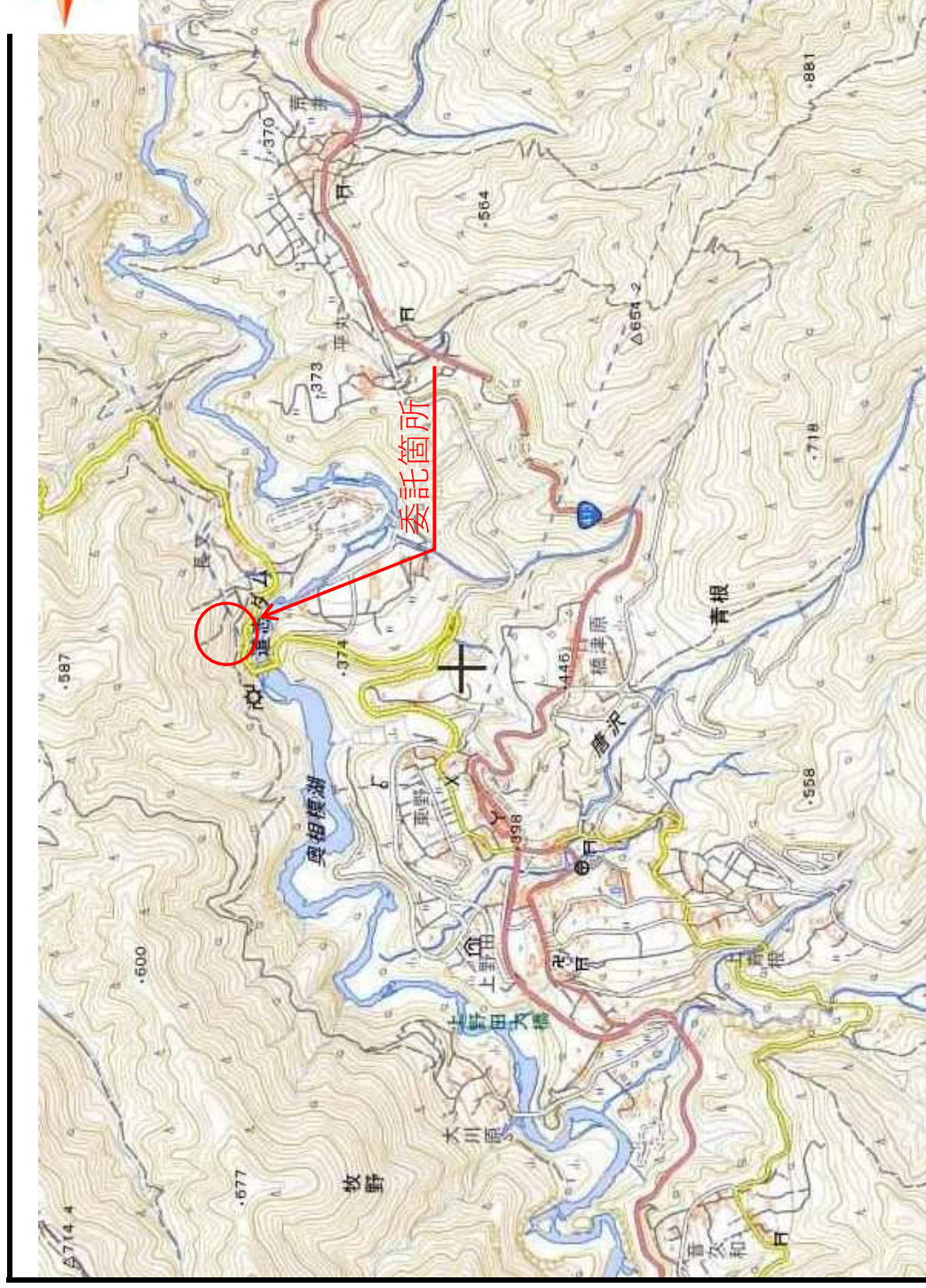
県道65号（厚木愛川津久井）災害防除工事 位置図



市道松風都井沢災害防除工事 位置図



位置図



| | | | | | |
|--------------------------------|-------------------|---------------|-------------------------|---|----|
| 令和 07 年度 積 算 諸 条 件 調 書 (当 初) | | | | | |
| 経費等情報 | レ | 設計業務 | 委託先／ α 、 β | 建設コンサルタント／ $\alpha=35\%$ 、 $\beta=35\%$ | |
| | | | 電子成果品作成費 | 計上しない | |
| | | | 旅費交通費 | 計上する(設計) | |
| | | | 安全費率 | 0.0% | |
| | | 測量業務 | 安全費率 | | |
| | | | 電子成果品作成費 | | |
| | | | 旅費交通費 | | |
| | | 地質・土質調査業務 | 電子成果品作成費 | | |
| | | | 施工管理費 | | |
| | | | 旅費交通費 | | |
| | | | 安全費率 | | |
| | | 地質・土質調査業務(解析) | 委託先／ α 、 β | | |
| | 業務委託 | 諸経費率 | | | |
| | | 技術経費率 | | | |
| | | | | | |
| | 設計業務等標準積算基準書 適用年版 | 令和07年7月1日適用 | | | |
| | 資材等単価表 適用年版 | 令和07年9月1日基準 | | | |
| 積算数量等情報 | 名称 | | 採用数量 | 単位 | 備考 |
| | | | | | |
| | | | | | |
| | | | | | |
| | | | | | |
| | | | | | |
| | | | | | |
| | | | | | |
| | | | | | |
| | | | | | |
| (その他情報欄) | | | | | |

相模原市

本 工 事 費 内 訳 書

(上段：前 回 下段：今 回)

| 費目 | 工種 | 種別 | 数 量 | 単 位 | 単 価 | 金 額 | 摘 要 |
|---------------|----|----|-----|-----|-----|-----|--------------|
| 設計業務 | | | | | | | |
| | | | | | | | |
| 直接原価 | | | | | | | |
| | | | 1 | 式 | | | |
| 直接人件費 | | | | | | | |
| | | | 1 | 式 | | | |
| 積算技術業務 | | | | | | | |
| | | | 1 | 式 | | | 第 1001 号 内訳書 |
| 直接経費 | | | | | | | |
| | | | 1 | 式 | | | 第 1002 号 内訳書 |
| 旅費交通費(率計上分) | | | | | | | |
| | | | 1 | 式 | | | |
| 直接原価計 | | | | | | | |
| | | | 1 | 式 | | | |
| その他原価 | | | | | | | |
| | | | 1 | 式 | | | |
| 一般管理費等 | | | | | | | |
| | | | 1 | 式 | | | |
| 設計業務価格 | | | | | | | |
| | | | 1 | 式 | | | 【万円止】 |
| 消費税及び地方消費税相当額 | | | | | | | |
| | | | 1 | 式 | | | |
| 業務委託料 | | | | | | | |
| | | | 1 | 式 | | | |
| | | | | | | | |
| | | | | | | | |

第1001号 内訳書
 積算技術業務

1 式

(上段：前 回 下段：今 回)

| 名 称 | 数 量 | 単 位 | 単 価 | 金 額 | 摘 要 |
|---------------------|-----|-----|-----|-----|----------|
| (AMA0010) 積算技術業務 | | 式 | | | 第1001号下内 |
| | 1 | | | | |
| 合 計 | | | | | |
| | | | | | |

第1002号 内訳書
 直接経費

1 式

(上段：前 回 下段：今 回)

| 名 称 | 数 量 | 単 位 | 単 価 | 金 額 | 摘 要 |
|--------------------|-----|-----|-----|-----|----------|
| (AMA0020) 印刷製本費 | | 式 | | | 第1002号下内 |
| | 1 | | | | |
| 合 計 | | | | | |
| | | | | | |

第1001号 下位内訳書
AMA0010 積算技術業務

1 式 当り
適用年版 T0709
(上段：前 回 下段：今 回)

| 名 称 | 数 量 | 単 位 | 単 価 | 金 額 | 摘 要 |
|-------------------------------|-----|-----|-----|-----|-----------|
| (SJ0010) 業務計画 | | 業務 | | | 第1001号単価表 |
| | 1 | | | | |
| (SJ0021) 当初設計 簡易A区分 | | 工事 | | | 第1002号単価表 |
| | 3 | | | | |
| (SJ0020) 当初設計 標準B区分 | | 工事 | | | 第1003号単価表 |
| | 3 | | | | |
| (SJ0030) 現地調査 | | 回 | | | 第1004号単価表 |
| | 6 | | | | |
| (SJ0040) 打合せ 業務全体に関するもの | | 回 | | | 第1005号単価表 |
| | 1 | | | | |
| (SJ0070) 工事毎の打合せ | | 回 | | | 第1008号単価表 |
| | 12 | | | | |
| 合 計 | | | | | |
| | | | | | |
| | | 式 | | | 円／式 |
| | 1 | | | | |

第1002号 下位内訳書
AMA0020 印刷製本費

1 式 当り
適用年版 T0709
(上段：前 回 下段：今 回)

| 名 称 | 数 量 | 単 位 | 単 価 | 金 額 | 摘 要 |
|--------------------------------|-----|-----|-----|-----|-----|
| (TJ0010) 印刷製本費 A4版100枚程度 | | 冊 | | | |
| | 1 | | | | |
| 合 計 | | | | | |
| | | | | | |
| | | 式 | | | 円／式 |
| | 1 | | | | |

第1001号 単価表
SJ0010 業務計画

1 業務 当り
適用年版 T0709
(上段：前 回 下段：今 回)

| 名 称 | 数 量 | 単 位 | 単 価 | 金 額 | 摘 要 |
|-------------------|-----|-----|-----|-----|-----------------|
| (R0403) 技師 (A) | | 人 | | | |
| | 1.4 | | | | |
| (R0405) 技師 (C) | | 人 | | | |
| | 1 | | | | |
| 合 計 | | | | | |
| | | | | | |
| | | 業務 | | | 整数止め切捨て 円／業務 |
| | 1 | | | | |

第1002号 単価表
SJ0021 当初設計
簡易A区分

1 工事 当り
適用年版 T0709
(上段：前 回 下段：今 回)

| 名 称 | 数 量 | 単 位 | 単 価 | 金 額 | 摘 要 |
|-------------------|------|-----|-----|-----|-----------------|
| (R0403) 技師 (A) | | 人 | | | |
| | 3.4 | | | | |
| (R0404) 技師 (B) | | 人 | | | |
| | 0.5 | | | | |
| (R0405) 技師 (C) | | 人 | | | |
| | 21.6 | | | | |
| (R0406) 技術員 | | 人 | | | |
| | 2.7 | | | | |
| 合 計 | | | | | |
| | | | | | |
| | | 工事 | | | 整数止め切捨て 円／工事 |
| | 1 | | | | |

第1003号 単価表
SJ0020 当初設計
標準B区分

1 工事 当り
適用年版 T0709
(上段：前 回 下段：今 回)

| 名 称 | 数 量 | 単 位 | 単 価 | 金 額 | 摘 要 |
|-------------------|-----|-----|-----|-----|-----------------|
| (R0403) 技師 (A) | | 人 | | | |
| | 6.4 | | | | |
| (R0404) 技師 (B) | | 人 | | | |
| | 0.3 | | | | |
| (R0405) 技師 (C) | | 人 | | | |
| | 37 | | | | |
| (R0406) 技術員 | | 人 | | | |
| | 5.4 | | | | |
| 合 計 | | | | | |
| | | | | | |
| | | 工事 | | | 整数止め切捨て 円／工事 |
| | 1 | | | | |

第1004号 単価表
SJ0030 現地調査

1 回 当り
適用年版 T0709
(上段：前 回 下段：今 回)

| 名 称 | 数 量 | 単 位 | 単 価 | 金 額 | 摘 要 |
|-------------------|-----|-----|-----|-----|----------------|
| (R0403) 技師 (A) | | 人 | | | |
| | 0.5 | | | | |
| (R0405) 技師 (C) | | 人 | | | |
| | 0.5 | | | | |
| 合 計 | | | | | |
| | | | | | |
| | | 回 | | | 整数止め切捨て 円／回 |
| | 1 | | | | |

第1005号 単価表
SJ0040 打合せ
業務全体に関するもの

1 回 当り
適用年版 T0709
(上段：前 回 下段：今 回)

| 名 称 | 数 量 | 単 位 | 単 価 | 金 額 | 摘 要 |
|-------------------|-----|-----|-----|-----|----------------|
| (SJ0050) 業務着手時 | | 回 | | | 第1006号単価表 |
| | 1 | | | | |
| (SJ0060) 業務完了時 | | 回 | | | 第1007号単価表 |
| | 1 | | | | |
| 合 計 | | | | | |
| | | | | | |
| | | 回 | | | 整数止め切捨て 円／回 |
| | 1 | | | | |

第1006号 単価表
SJ0050 業務着手時

1 回 当り
適用年版 T0709
(上段：前 回 下段：今 回)

| 名 称 | 数 量 | 単 位 | 単 価 | 金 額 | 摘 要 |
|-------------------|-----|-----|-----|-----|----------------|
| (R0403) 技師 (A) | | 人 | | | |
| | 0.5 | | | | |
| (R0406) 技術員 | | 人 | | | |
| | 0.5 | | | | |
| 合 計 | | | | | |
| | | | | | |
| | | 回 | | | 整数止め切捨て 円／回 |
| | 1 | | | | |

第1007号 単価表
SJ0060 業務完了時

1 回 当り
適用年版 T0709
(上段：前 回 下段：今 回)

| 名 称 | 数 量 | 単 位 | 単 価 | 金 額 | 摘 要 |
|-------------------|-----|-----|-----|-----|----------------|
| (R0403) 技師 (A) | | 人 | | | |
| | 0.5 | | | | |
| 合 計 | | | | | |
| | | | | | |
| | | 回 | | | 整数止め切捨て 円／回 |
| | 1 | | | | |

第1008号 単価表
SJ0070 工事毎の打合せ

1 回 当り
適用年版 T0709
(上段：前 回 下段：今 回)

| 名 称 | 数 量 | 単 位 | 単 価 | 金 額 | 摘 要 |
|-------------------|-----|-----|-----|-----|----------------|
| (R0403) 技師 (A) | | 人 | | | |
| | 0.5 | | | | |
| 合 計 | | | | | |
| | | | | | |
| | | 回 | | | 整数止め切捨て 円／回 |
| | 1 | | | | |

登 錄 單 価 一 覧 表

[illegible]

業務委託仕様書等一覧

本業務において適用する仕様書等は次のとおりとする。

- ☒ 土木設計業務等共通仕様書（相模原市）
- ☐ 測量業務共通仕様書（相模原市）
- ☐ 地質・土質調査業務共通仕様書（相模原市）
- ☐ 押印廃止に関する特記仕様書（土木設計業務等）
- ☐ 押印廃止に関する特記仕様書（測量業務）
- ☐ 押印廃止に関する特記仕様書（地質・土質調査）

※ 各共通仕様書等は相模原市ホームページでダウンロードすることができます。

トップページ > 市政情報 > まちづくり・環境 > 公共工事の技術・積算 >
業務委託（土木）共通仕様書 平成 30 年 4 月改定

- ☒ 積算支援業務委託 特記仕様書
- ☒ 相模原市ウィークリースタンス特記仕様書

令和 7 年 9 月

積算支援業務委託 特記仕様書

第1条 適用範囲

本仕様書は、「県道 76 号（山北藤野）災害防除工事ほか 5 積算支援業務委託」（以下、「本業務」という。）に適用する。なお、本特記仕様書に明示なき一般事項は、相模原市「土木設計業務等共通仕様書」（以下「共通仕様書」という。）によるものとする。

第2条 業務目的

本業務は、相模原市の道路に関する工事の設計書作成に必要となる、工事発注図面及び数量総括表（数量計算書）、積算資料、積算システムへの積算データ入力等の作成支援を行うことにより、工事発注の円滑化を図ることを目的とする業務である。

第3条 業務の内容

本業務は、以下に掲げる内容を行うものである。なお、本業務は履行期間内において、1 工事毎の指示により協議・打合せの上実施するものであり、指示は発注者から受注者に対して履行期限を付して行われるものである。また、発注者受注者間の指示及び承諾行為は受注者の管理技術者に対して行うため、実施する担当技術者は管理技術者の管理下において作業を行うものである。

1. 積算に必要な現地調査

受注者は、積算に必要な現場条件等の調査を行い、調査結果を書面で監督員に提出の上、積算に用いる現場条件について監督員の承諾を得るものとする。
なお、現地調査は、事前に監督員にその内容を協議の上、行うものとする。

2. 工事発注図面及び数量総括表（数量計算書）の作成

受注者は、契約図書等に明示された工事に関する設計成果等の貸与資料を基に、協議・打合せの上、工事設計書として必要な加工、追加等を行い、工事発注図面、数量総括表（数量計算書）を作成するものとする。なお、数量総括表（数量計算書）は工事工種体系に従うことを原則とする。ただし、資料作成に当たって応力計算、安定計算等は含まない。

3. 積算資料作成

受注者は、積算のために必要な諸数値（システム入力データ等）の算定を行うものとする。発注者から貸与される工事施工のための工程計画及び仮（架）設計画、特記仕様書（現場説明時の参考資料を含む）の各案の確認及び修正を行った上で、明確にすべき使用材料、施工方法等の条件の抽出・整理を行うものとする。

4. 積算システムへの積算データ入力（データリストの作成）

受注者は、土木工事標準積算基準書等の積算基準類及び第1項から第3項の結果を基に、積算システムへのデータ入力を行い、その結果を記録媒体（CD等）に保存し提出するものとする。また、入力データリストは出力後確認チェックを行うものとする。

システムは、民間積算システムを用いることとする。

第4条 使用する積算基準等

本業務の実施に当たっては、以下の積算基準等を参考に実施するものとする。

- ・土木工事標準積算基準書（相模原市）
- ・建設機械等損料算定表
- ・土木工事共通仕様書
- ・土木工事数量算出要領（案）

その他、一般に広く流布されている各種基準及び参考図書等の業務の実施に必要な資料については、受注者の負担において適切に整備するものとする。

第5条 管理技術者

本業務における管理技術者の資格等は次表のとおりとする。

| 区 分 | 資格等 |
|-------|---|
| 管理技術者 | 下記のいずれかの資格を有し、入札案件概要書に定める参加条件の履行実績を有する者。 <ul style="list-style-type: none">・技術士（総合技術管理部門：建設部門関連科目又は建設部門）・一級土木施工管理技士・土木学会特別上級土木技術者、土木学会上級土木技術者又は土木学会1級土木技術者・（一社）全日本建設技術協会による公共工事品質確保技術者（Ⅰ）、公共工事品質確保技術者（Ⅱ）・RCCM又はRCCMと同等の能力を有する者（※1）（技術士部門と同様の建設部門に限る。） |

※1 「RCCMと同等の能力を有する者」とは、RCCM試験に合格しているが転職等により登録ができない立場にいる者

第6条 照査技術者

本業務における、照査技術者は特段の資格等を求めない。

第7条 担当技術者

本業務における担当技術者の資格等は次表のとおりとする。

| 区 分 | 資格等 |
|-------|--|
| 担当技術者 | 下記のいずれかの資格を有する者。 ただし、担当技術者を複数名配置する場合、うち1名については、資格を満たす必要はない。 ・技術士（総合技術監理部門：建設部門関連科目又は建設部門）、技術士補（建設部門） ・一級土木施工管理技士、一級土木施工管理技士補又は二級土木施工管理技士 ・土木学会特別上級土木技術者、土木学会上級土木技術者、土木学会1級土木技術者又は土木学会2級土木技術者 ・（一社）全日本建設技術協会による公共工事品質確保技術者（Ⅰ）、公共工事品質確保技術者（Ⅱ） ・RCCM又はRCCMと同等の能力を有する者（※1）（技術士部門と同様の建設部門に限る。） ・「配置予定管理技術者に必要とされる同種又は類似業務の実績」と同様の実務経験が1年以上の者（※2） ・河川又は道路関係の技術的行政経験を5年以上有する者（※3） |

※1 「RCCMと同等の能力を有する者」とは、RCCM試験に合格しているが転職等により登録ができない立場にいる者

※2 複数年契約の場合であって、業務が完了していない場合も、1年以上従事していれば、実務経験を有するものとして判断する。

※3 「技術的行政経験」とは、国、都道府県、政令市、中核市、特殊法人等で職員として従事したことをいう。（特殊法人とは、公共工事の入札及び契約の適正化の促進に関する法律施行令第一条に示すもの。）

第8条 業務対象工事

本業務の対象工事は、以下のとおり想定している。

本業務の対象工事件数及び工種に変更が生じた場合は、監督員と協議の上、契約変更するものとする。

道路改良工事 6件

第9条 履行期間

履行期間は、契約締結の日から令和8年3月27日までとする。

第10条 業務指示

1. 業務の実施にあたっては、監督員が発行する積算技術業務指示書（様式－1）に従い業務を行うものとする。
2. 受注者は、第1項で指示のあった業務について、指定する履行期限までに業務を完了させなければならない。ただし、これによりがたい場合は、監督員と協議するものとする。

第11条 業務計画

全体の業務計画を1業務実施する。

第12条 業務打合せ

本業務の打合せ（対面）場所、回数は、相模原市役所内で、業務着手時（全体）1回、業務完了時（全体）1回及び対象工事1件毎に2回ずつを予定している。

第13条 現地調査

積算に必要な現地調査は、監督員が指示した対象工事において実施する。なお、監督員の指示以外で現地調査が必要となる場合は、別途監督員と協議する。

第14条 旅費交通費

本業務の打合せ等に係る旅費交通費の算定に当たっては、直接人件費の0.63%を計上している。

第15条 業務計画書

業務計画書には、下記事項を記載するものとする。なお、積算技術業務においては、「(7) その他」に積算関係資料（工事設計図面及び数量計算書、積算資料、特記仕様書（案）、積算データ等）の管理体制を記載するものとする。

- (1) 業務概要
- (2) 実施方針（情報セキュリティに関する対策を含む）
- (3) 業務工程
- (4) 業務組織計画
- (5) 打合せ計画
- (6) 連絡体制（緊急時含む）
- (7) その他

第16条 引継事項記載書

業務完了時においても業務の対象となる事業が継続している、もしくは対外調整が未了である場合など、業務完了時点において継続して処理すべき事項がある場合は、以下の項目を書面（引継事項記載書）（様式－2）で提出するものとする。

- ・業務実施にあたり留意すべき点
- ・業務完了時における業務実施状況等

第17条 ウイルス対策

受注者は、電子納品時のみならず、監督員と業務に関する事項について電子データを提出する際には、ウイルス対策を実施した上で提出しなければならない。また、ウイルスチェックソフトは常に最新データに更新（アップデート）しなければならない。

第18条 成果物

本業務の成果物は以下のとおりとする。

1. 報告書（A4版） 1部
2. 積算関連資料（根拠資料、積算データ等） 1部
3. 発注関係資料 1部
4. 打合せ記録簿一式 1部
5. 引継事項記載書 1部
6. 上記成果品の電子データ一式 1部

発注者は、成果物の引き渡し前であっても、成果物の全部又は一部を受注者の承諾を得て使用することができるものとする。

第19条 その他

- （1）土木工事標準積算基準書は、発注者が貸与する。
- （2）詳細設計成果物等を監督員から借用及び返納する場合は、様式－3を提出するものとする。
- （3）本特記仕様書等の記載事項に疑義や変更が生じた場合には、監督員と管理技術者が協議し決定するものとする。

様式－1

積算技術業務
業務指示書

指示番号〇〇

令和 年 月 日

〇〇会社 〇〇

代表取締役 〇〇 殿

相模原市長 本村 賢太郎
(公印省略)

| 事業区分 (Lv0) | 工事区分 (Lv1) | 内容 (区分) | 単位 | 数量 | 摘 要 |
|---------------|---------------|------------|----|----|-----|
| | | | | | |
| | | | | | |
| | | | | | |
| | | | | | |
| | | | | | |

| | | | |
|------|----------|-------|--|
| 履行期限 | 令和 年 月 日 | 管理技術者 | |
|------|----------|-------|--|

様式－3

令和 年 月 日

貸与品〔借用、返納〕書

相模原市長 殿

受注者

令和 年 月 日における業務指示書（指示番号： ）に基づく
下記資料を（借用、返納）します。

| 品名 | 単位 | 数量 | 貸与期間 | 貸与場所 | 返納場所 | 貸与条件 |
|--|----|----|------|------|------|------|
| | | | | | | |
| 上記記載数量について貸与します。（借用の場合） 上記記載数量について受領しました。（返納の場合） 年 月 日 監督員氏名 | | | | | | |

※貸与条件欄は、監督員が貸与する場合に付した条件を記入する。

※表題のうち、不要の文字は抹消する。

相模原市ウィークリースタンス特記仕様書

(目的)

第1条 労働時間の上限規制やワークライフバランスの推進などの働き方改革を踏まえ、公共工事及び公共工事に係る委託業務を円滑かつ効率的に進めるために、一週間における受発注者間相互のルールやスタンスなどを目標として定め、計画的に履行することにより労働環境の改善を行い、工事目的物及び成果品の品質確保・向上及び担い手の育成・確保を図る。

(取組の内容)

第2条 発注者は、以下の項目を例として受注者と取り組む内容を確認及び調整の上、設定する。

- (1) 月曜日（休日明け）を依頼の期限日としない
- (2) 水曜日は定時の帰宅に心掛ける
- (3) 土・日曜日に休暇が取れるよう金曜日には依頼しない
- (4) 昼休みや午後5時以降の打合せをしない
- (5) 定時間際、定時後の依頼、打合せをしない
- (6) 16時以降の現地立会を行わない
- (7) 作業内容に見合った作業期間を確保する
- (8) その他、任意に設定する

(運用方法)

第3条 発注者は契約後の初回打合せ時に、前条各号の内容について受注者と取り組む内容を確認し設定する。

- 2 受注者は前項の規定により設定した内容を施工計画書又は業務計画書に記載する。

附 則

この仕様書は、令和6年7月1日から施行する。