

#### 4-1-5 樹木調査

##### (1) 調査項目

##### ① 樹木計測

調査対象木は、鹿沼公園に植栽されている高木（ソメイヨシノ、ケヤキ、クロマツ、クスノキ等）約 500 本を対象とし、樹木の計測を実施する。樹木の計測にあたっては、「日本大学 生物資源科学部 暮らしの生物学科 住まいと環境研究室」と協働で実施する。

##### ② 初期診断

樹木計測の際に異常が確認された樹木について、安全性の確認のために「街路樹診断マニュアル」（平成 26 年 東京都建設局公園緑地課）に基づき、初期診断を実施する。

##### ③ 外観診断

現地踏査の結果から、樹洞やキノコの発生が見られる等の安全性に懸念がある樹木について、「街路樹診断マニュアル」（平成 26 年 東京都建設局公園緑地課）に基づき外観診断を樹木医が実施する。

表 調査対象木一覧

調査樹種	ソメイヨシノ、ケヤキ、クロマツ、クス、ヒマラヤスギ、サワラ、コナラ、イロハモミジ等
------	---




	
公園東側外周植栽	クロマツ植栽
	
西側入り口付近	白鳥池及び園路

写真 鹿沼公園の樹木の状況



図 調査対象樹木位置及び水質調査地点位置図

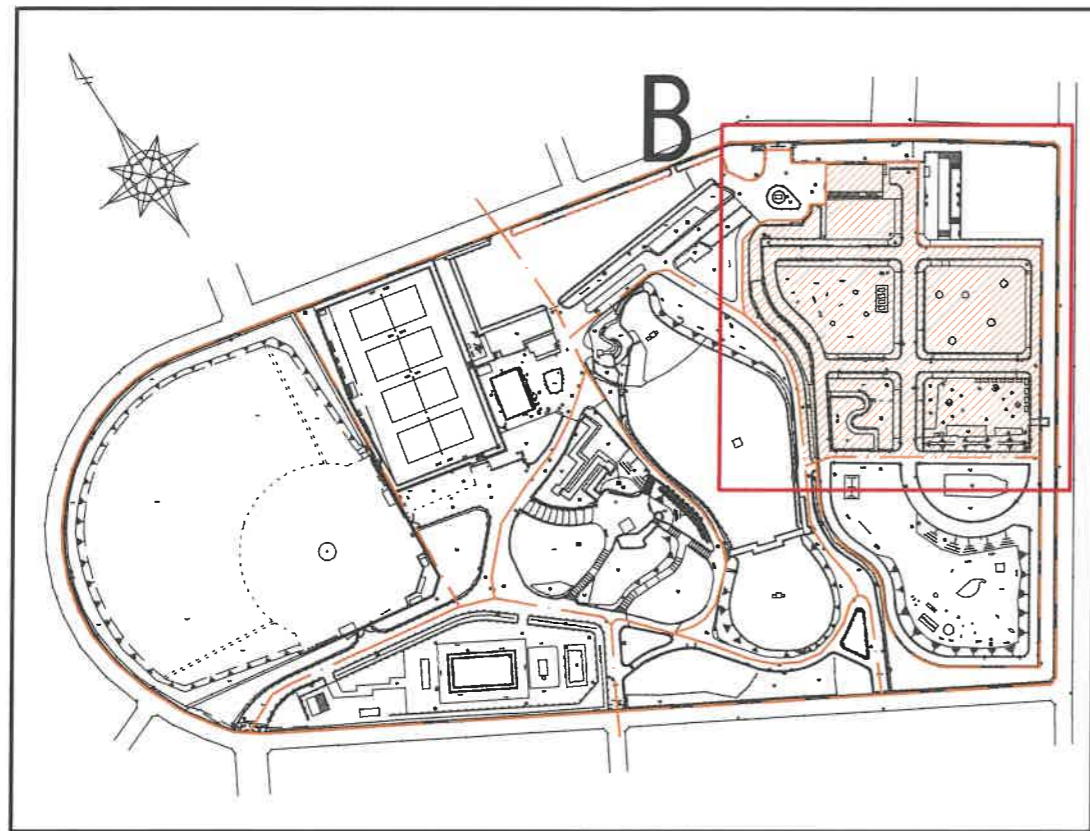
# 鹿沼公園 樹木位置図

-  落葉高木
-  常緑高木
-  針葉樹

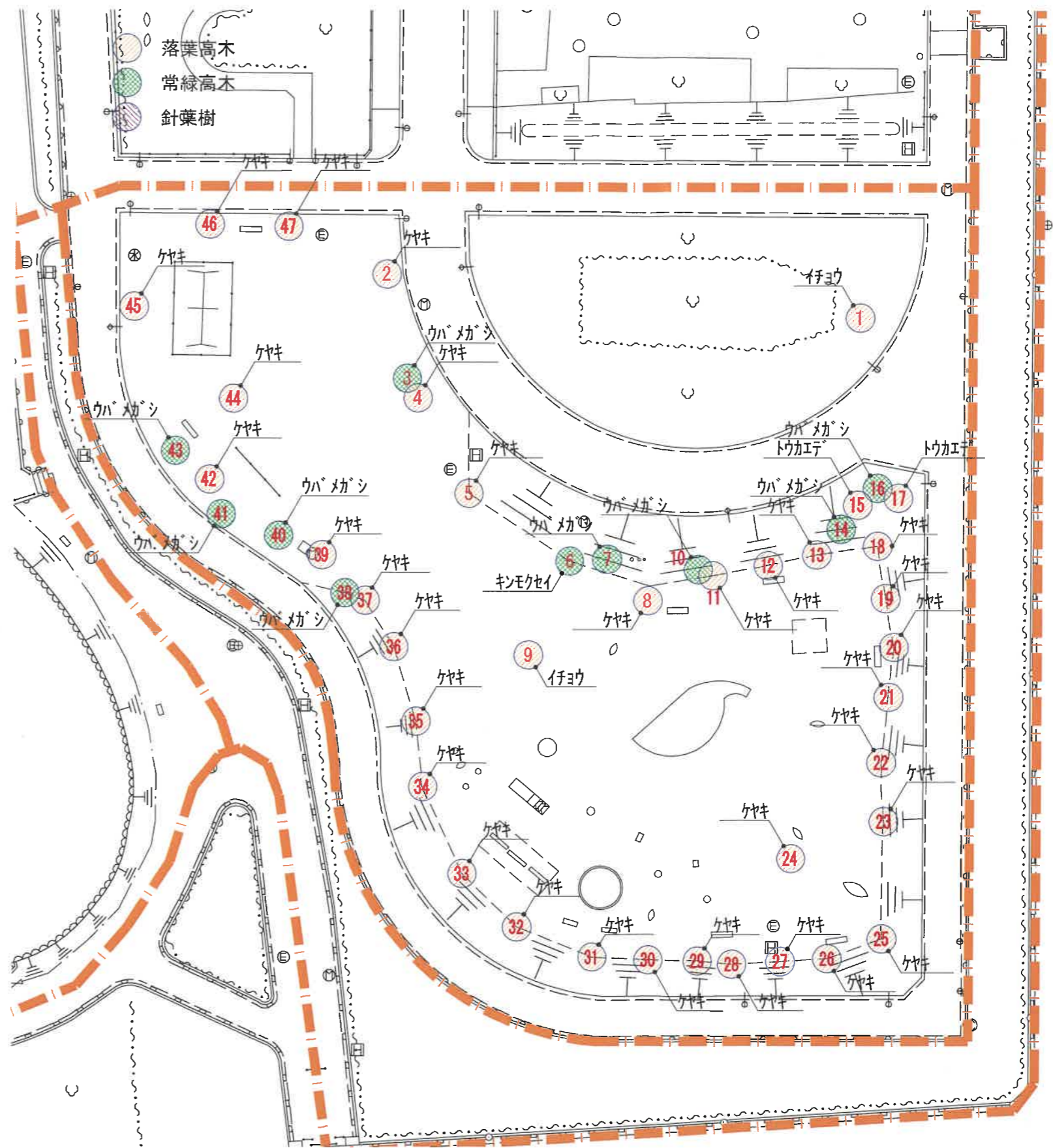
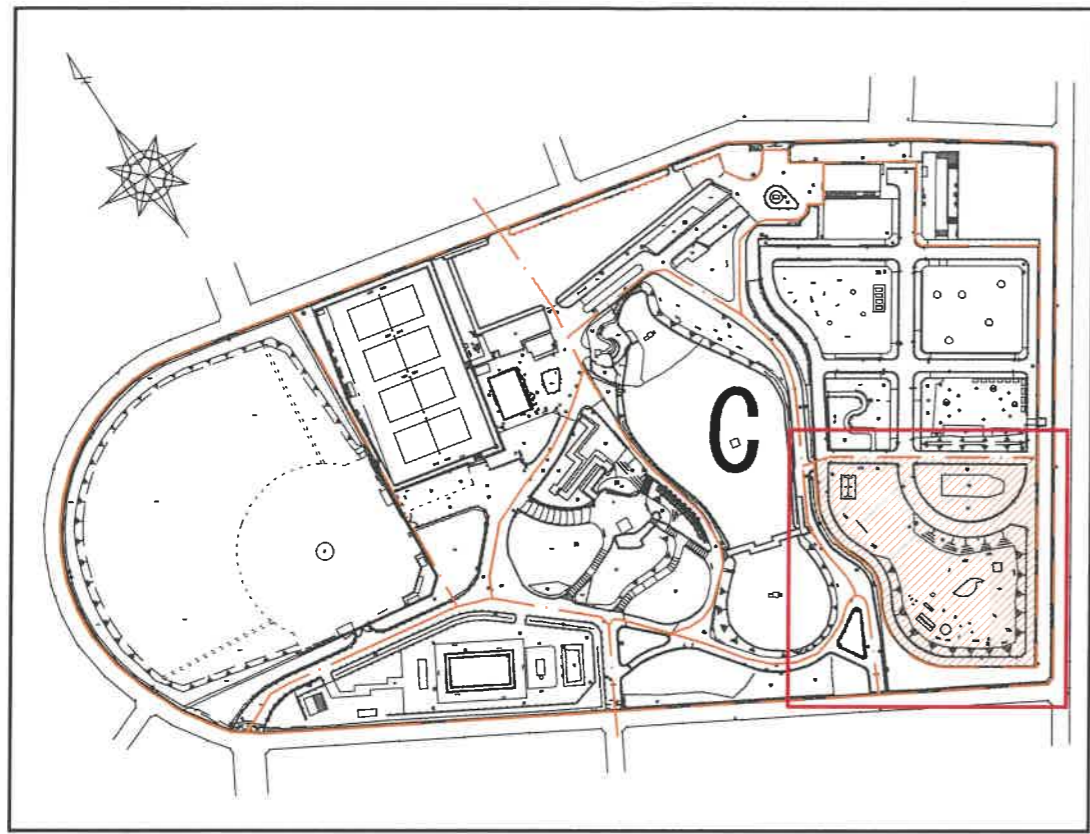




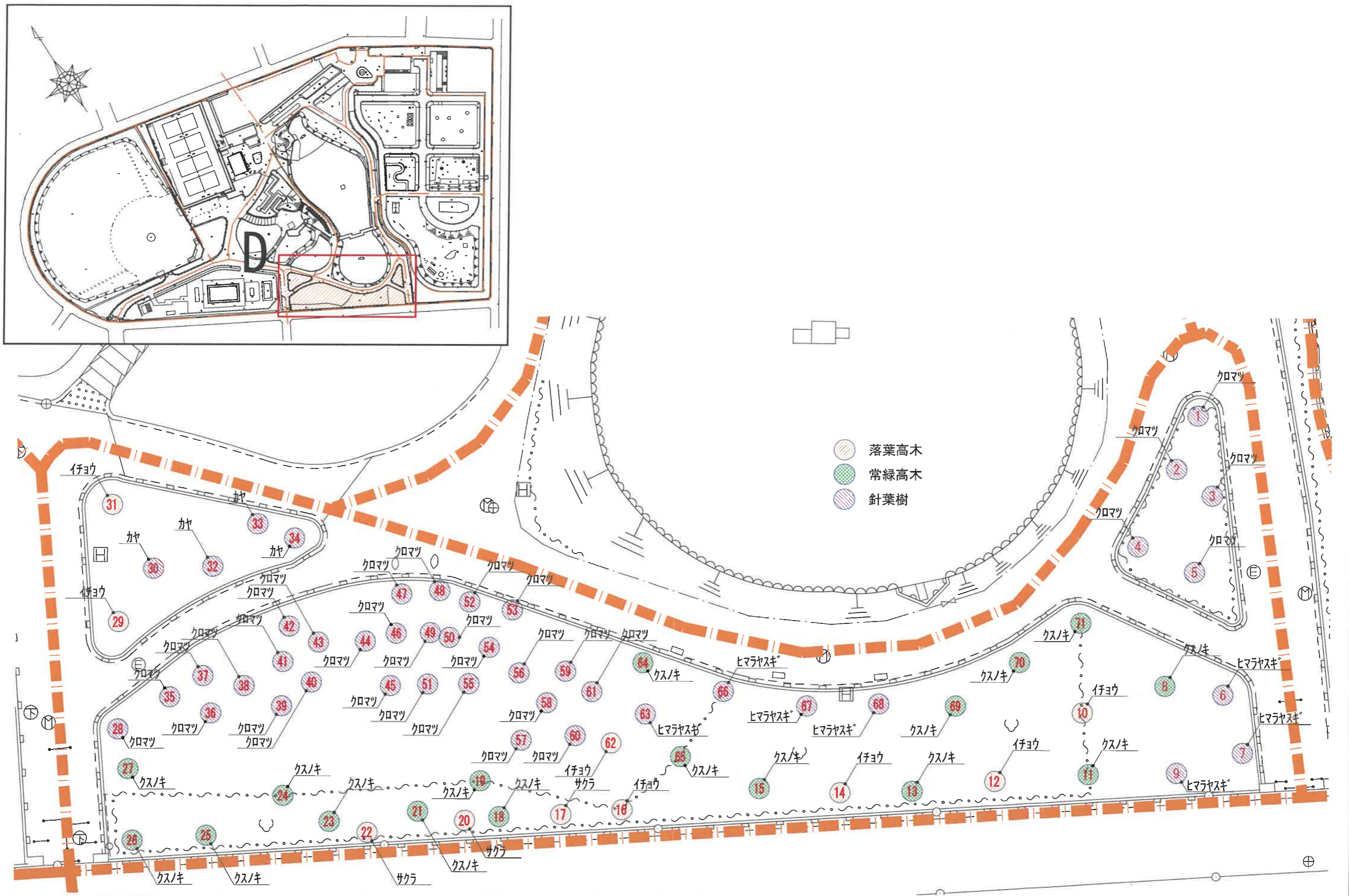
鹿沼公園 樹木位置図 (Bゾーン)



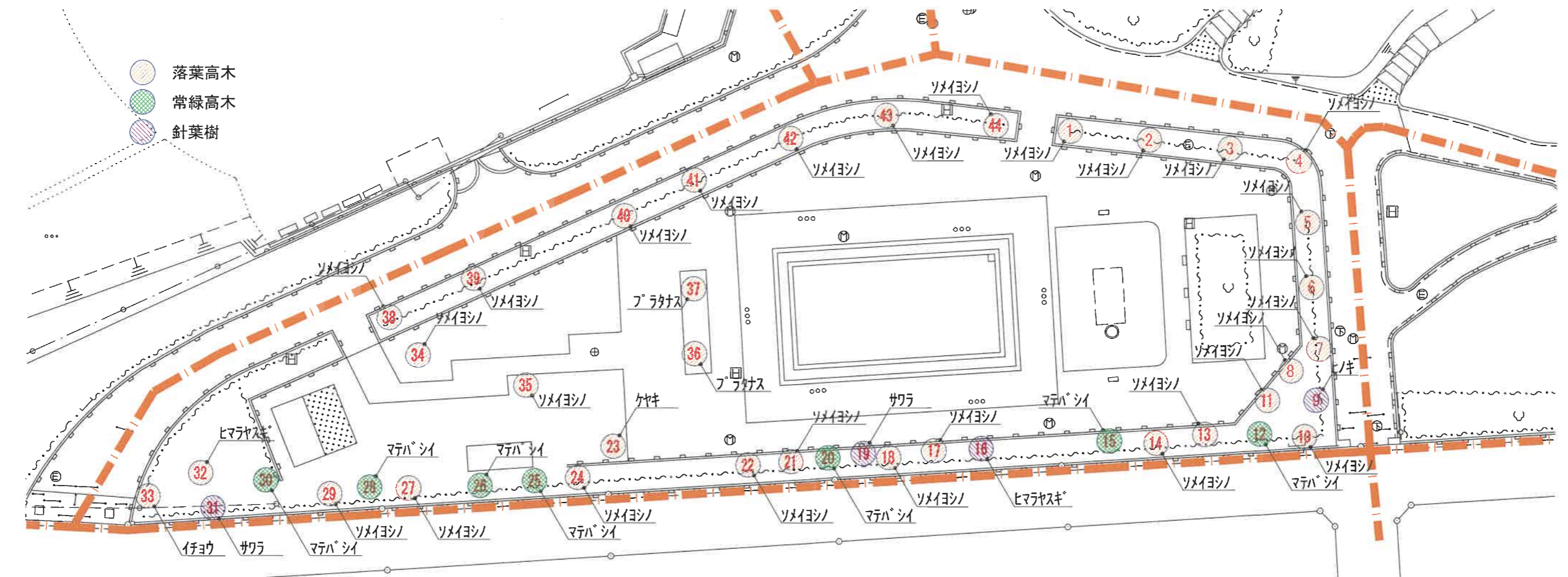
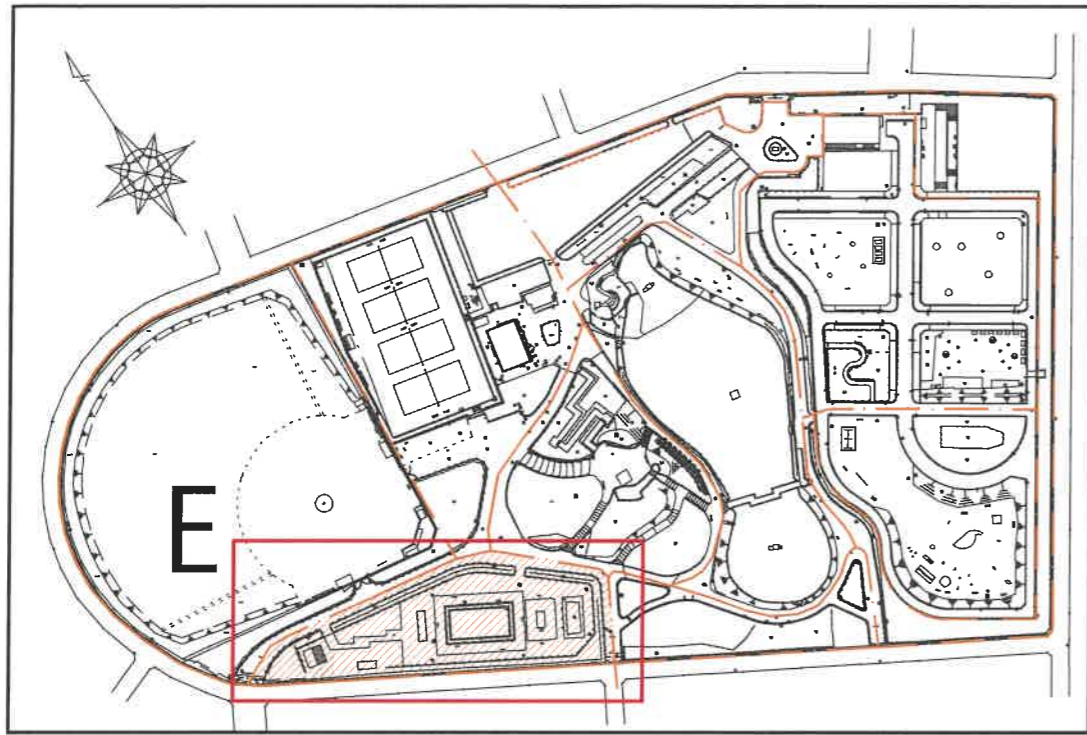
鹿沼公園 樹木位置図 (Cゾーン)



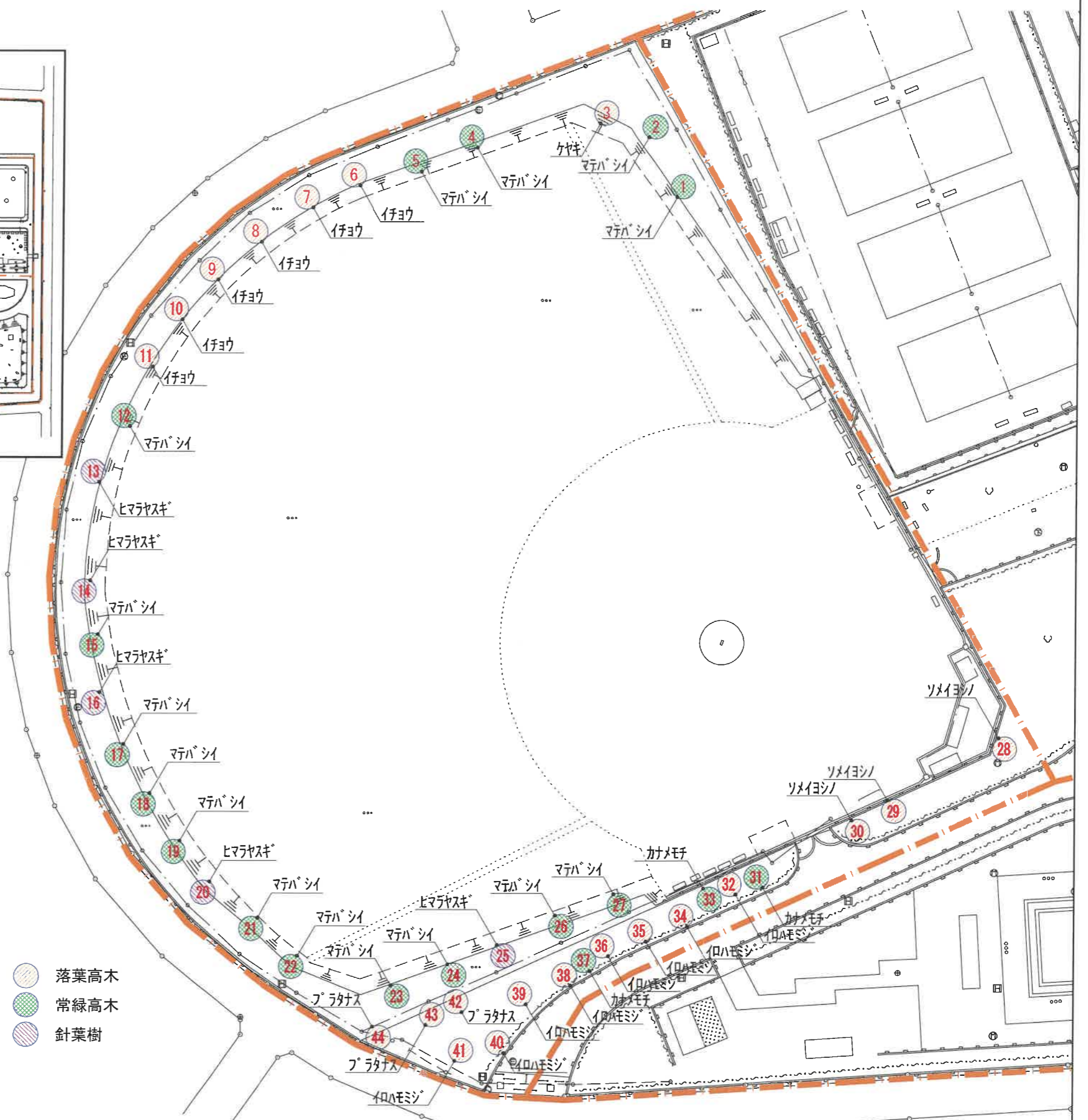
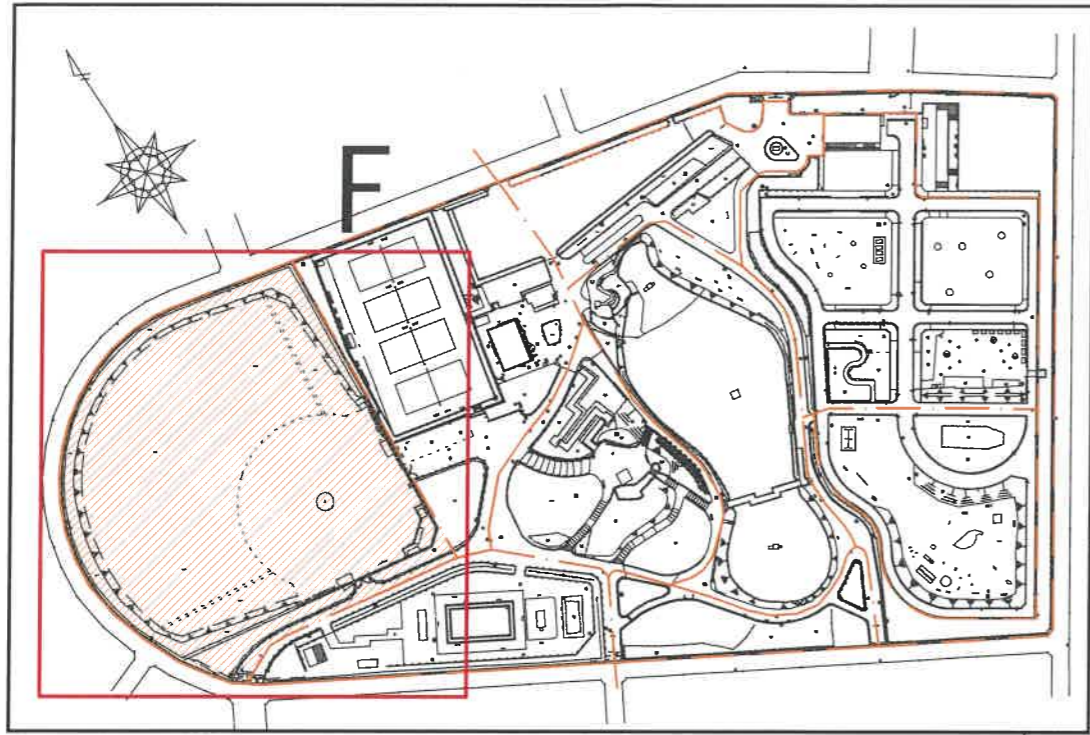
鹿沼公園 樹木位置図 (Dゾーン)



鹿沼公園 樹木位置図 (Eゾーン)

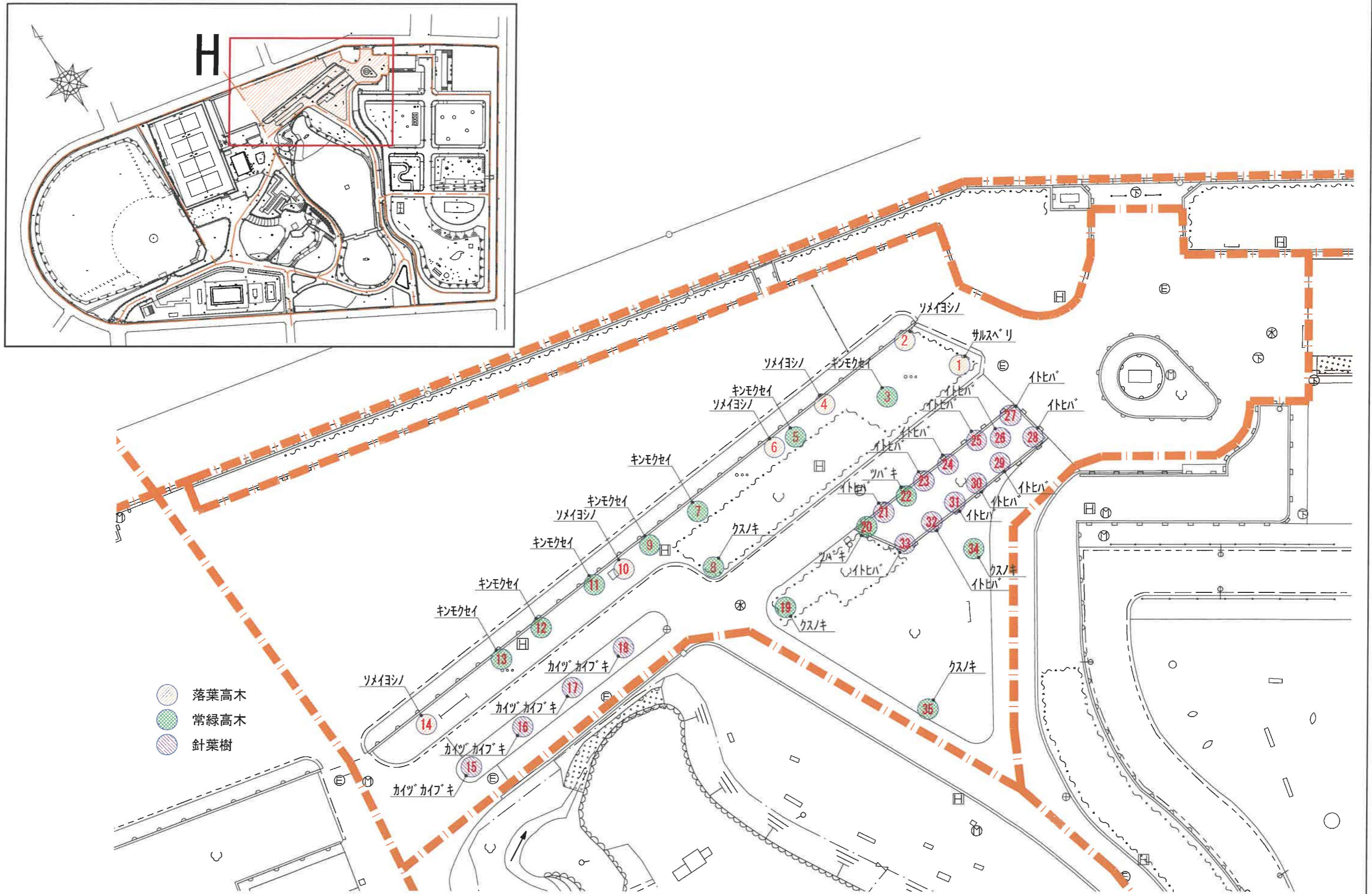


鹿沼公園 樹木位置図 (Fゾーン)

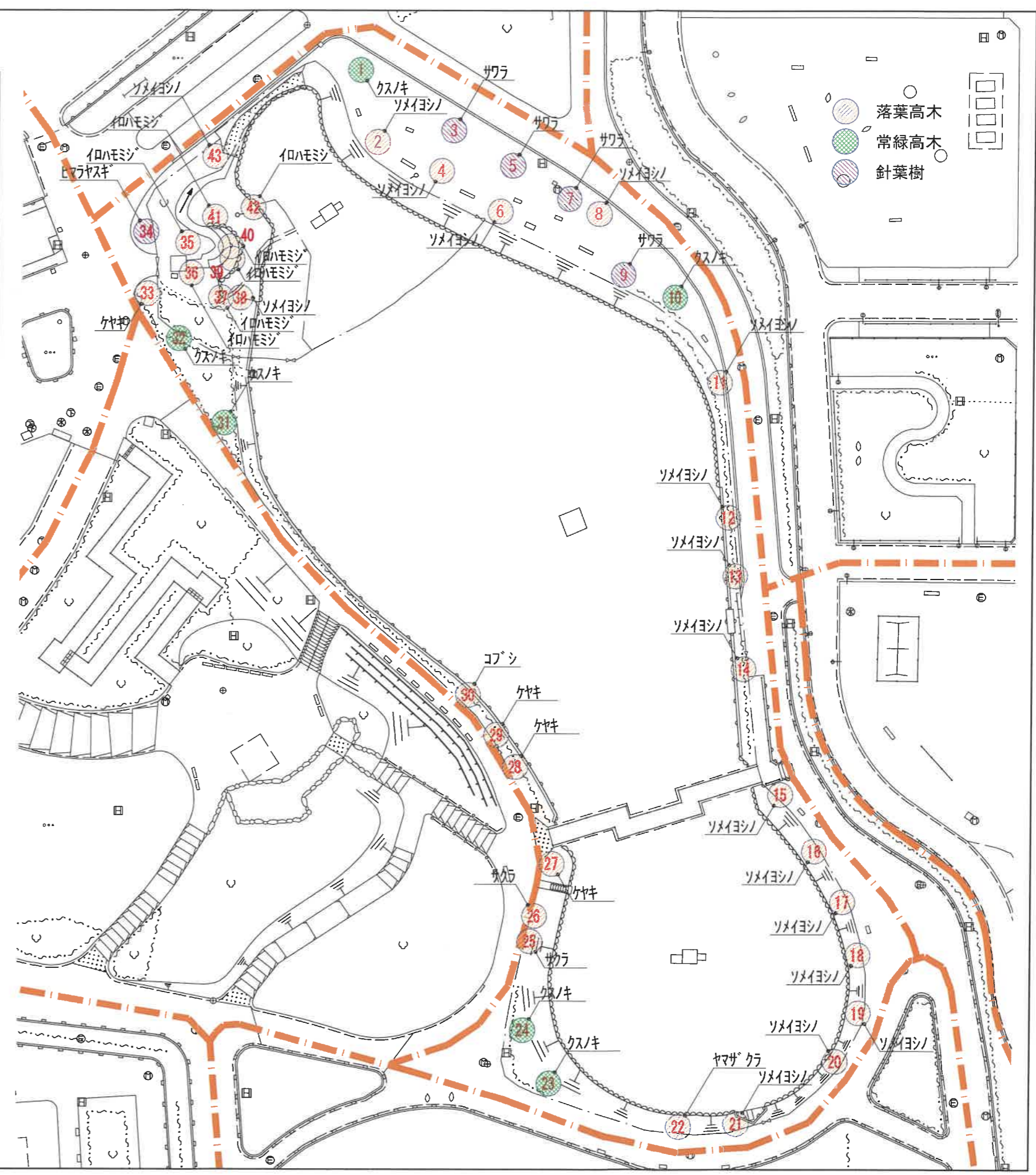
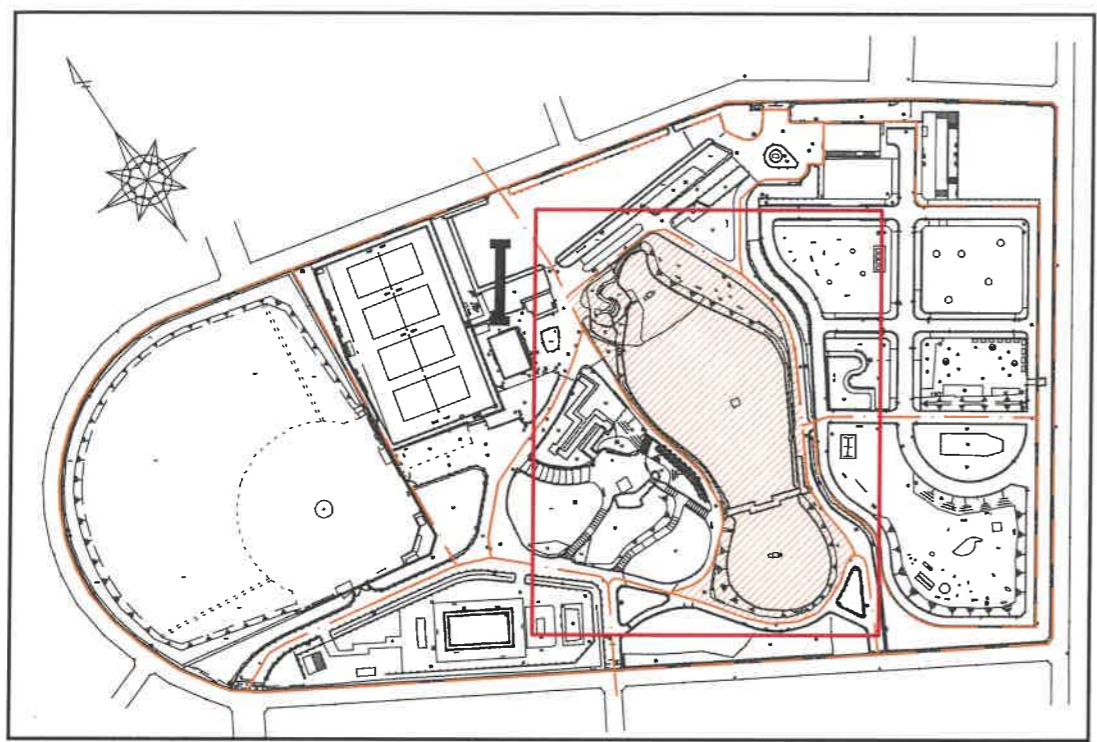




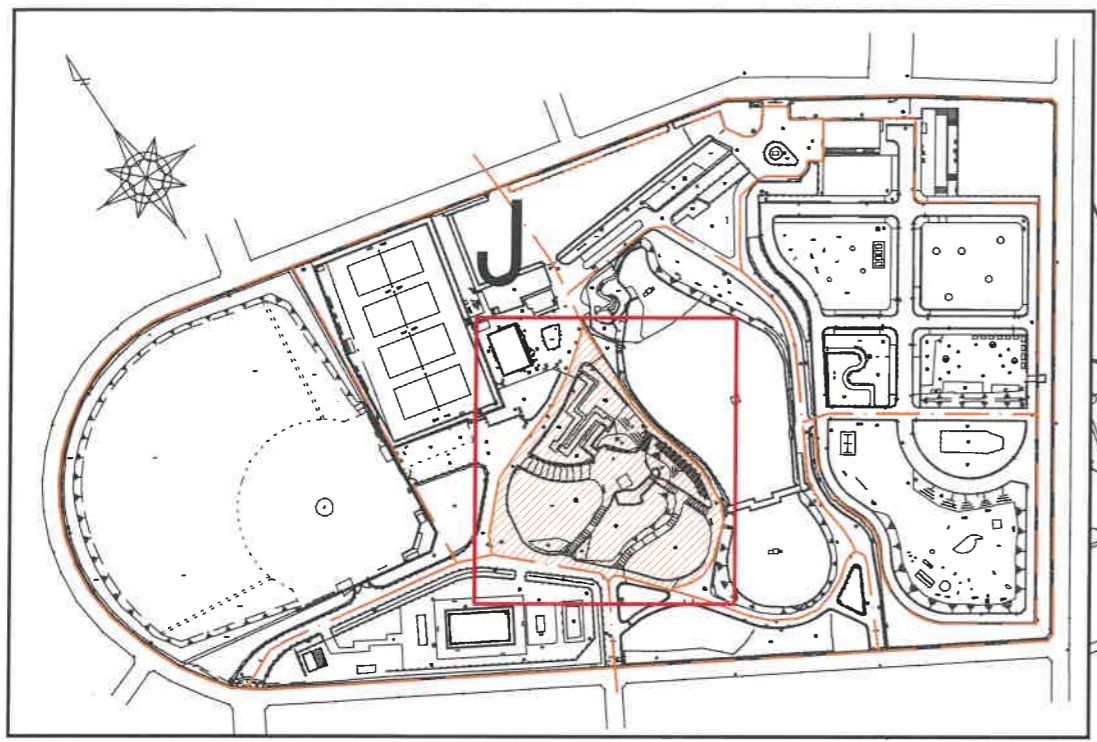
鹿沼公園 樹木位置図 (Hゾーン)






鹿沼公園 樹木位置図 (Iゾーン)



鹿沼公園 樹木位置図 (Jゾーン)



-  落葉高木
-  常緑高木
-  針葉樹



## (2) 調査実施方針

調査にあたっては、下図に示す流れで実施する。

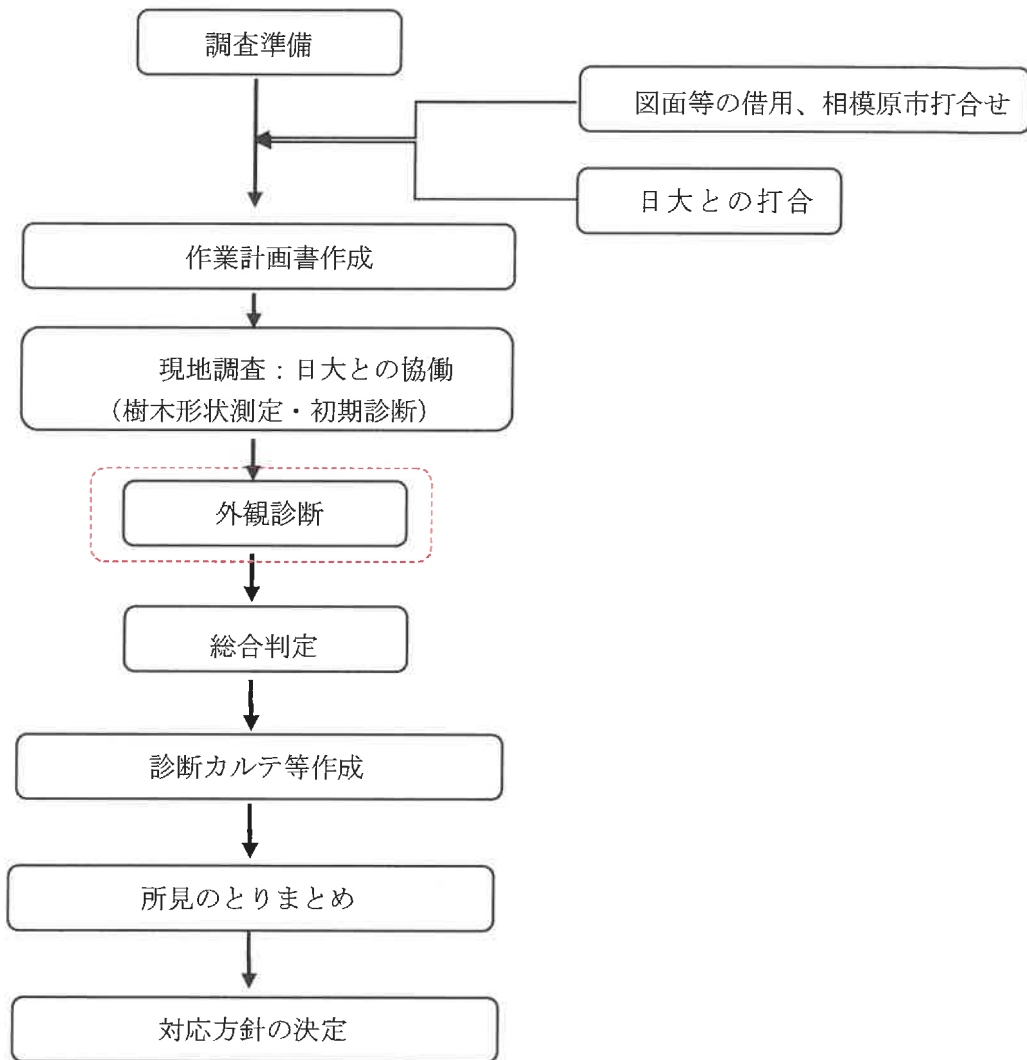


図 作業フロー

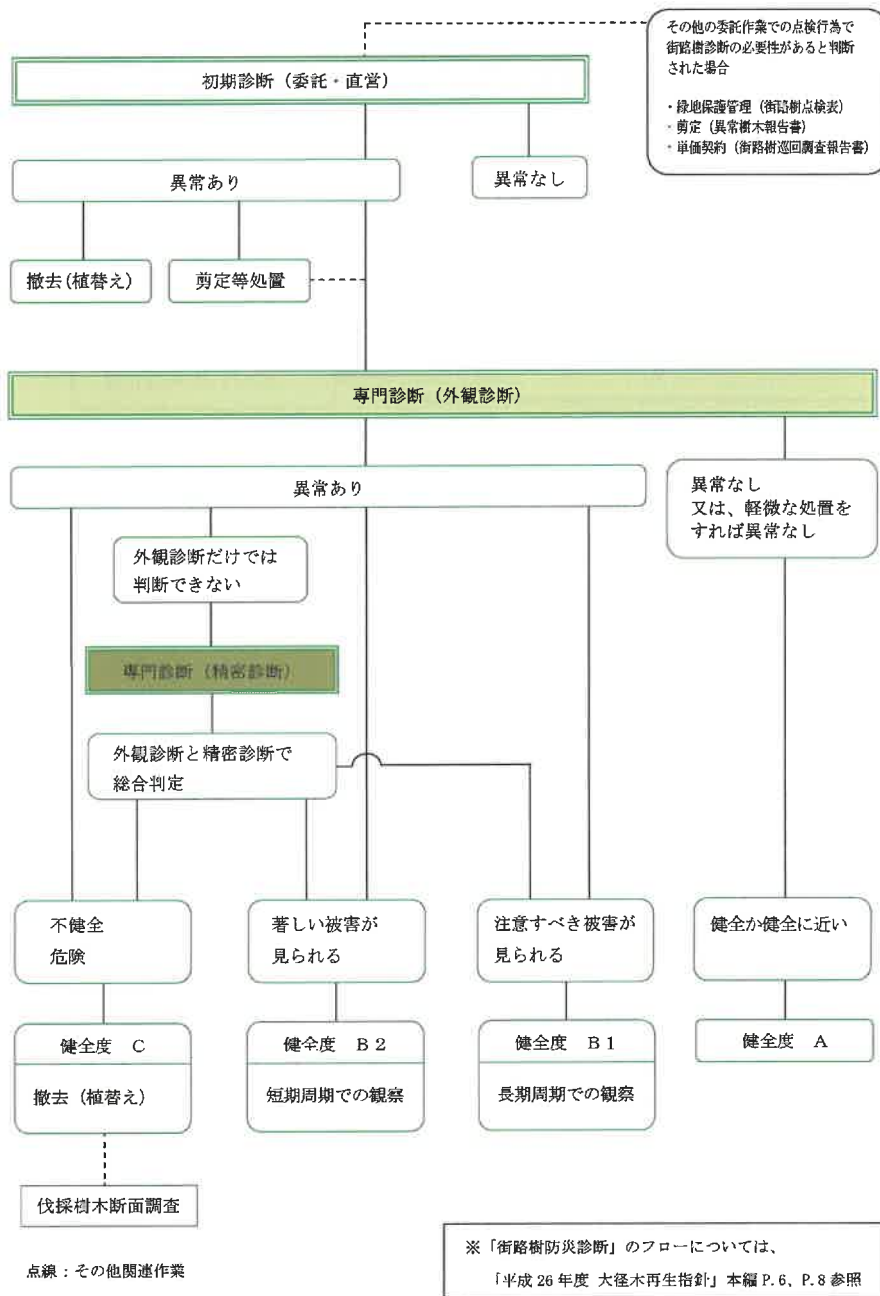


図 樹木診断の基本とフロー

### (3) 調査実施方針

#### ① 樹木計測（毎木調査）

樹木の計測は、「日本大学 生物資源科学部 暮らしの生物学科 住まいと環境研究室」との協働で樹木調査を実施する。

計測項目は、①樹高、②胸高周長（地表から 1.2m の高さ）、③根元周、④枝張りとする。

測定にあたっては、「公共用樹木の品質寸法規格基準(案)」(第 5 次改訂対応版)に基づき、幹周は地上部 1.2m 部分を計測し、地上部 1.2m の計測が困難である場合はその直下で計測するものとする。また、株立ちの場合は幹周の総和に 0.7 を乗じた数字を適用し、「〇本立ち」等、株立ちであることが分かるよう記録をする。なお、使用する単位について幹周は cm、樹高は m とする。

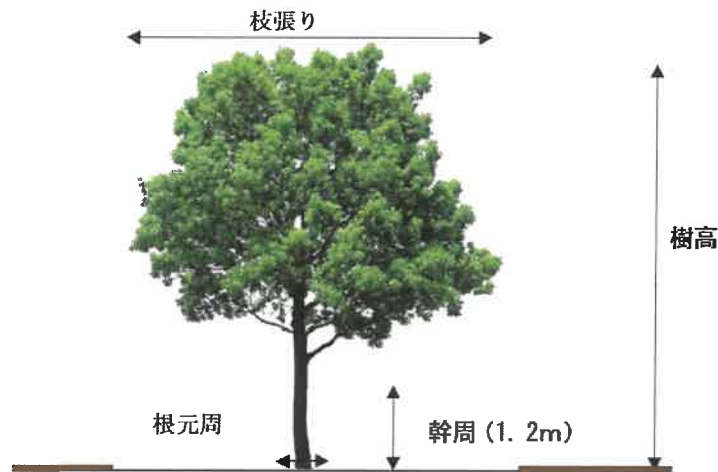


図-5 樹高等測定位置

一般的な計測位置	樹幹の変形の場合	二股の場合の計測位置 (分岐部が 1.2m 以下)	二股の場合の計測位置 (分岐部が 1.2m 以上)	幹の 1.2m に癌腫病等の膨らみがある場合

出典：保護林モニタリング調査マニュアル（林野庁平成 29 年 3 月）

	120cm の位置で幹が複数に分かれていた場合には、それぞれの幹の周長を計測し、その総和の 70% を周長とする。株立本数も記録する。		複雑な周長の場合の計測例。幹の形状にそってテープを回す必要はない。
--	---	--	-----------------------------------

出典：巨樹・巨木の基本的な計測マニュアル（環境省自然保護局生物多様性センター）

図-6 幹の形状による計測位置の変化

## ② 初期診断

初期診断は、倒木などの危険性の高い樹木を迅速に発見して適切な、適切な処置を早期に行うとともに、専門診断（外観診断）を実施する樹木を抽出するために実施する。以降に示す初期診断調査表に基づき実施する。

## ③ 外観診断

### ・ 診断の視点

外観診断は、移植等の樹木の今後の処置を決定し、事故を未然に防ぐことにつながる重要な判定を行うことから、十分な注意を払い正確な診断を心がける。

活力が健全に見える樹木でも樹幹内部や根株に極めて危険な空洞や腐朽を内在している場合があることから、幹の形状などを注意深く観察し、また打診などにより精密診断が必要となる樹木を判断する。

### ・ 診断調査方法

診断調査の方法は、以下のとおりである。

ア. 目視と簡易な道具（写真 1 及び 2）によって樹木の健康状態の診断を木槌などで幹を叩く、ナイフで樹皮をわずかに削り材を見る、シャベルや鋼棒で根元の材を調べる等の方法によって判断する。

イ. 対象木の形状寸法：樹高と幹周について計測をおこなう。

ウ. 枯損木：枯損の原因及び病巣の診断を行うとともに可能な範囲でシャベル等で根元を掘って根元の材の状況を確認する。

エ. 大枝や幹の分岐部の状況確認に当たっては必要に応じて梯子を使用する。

オ. 支柱の状況：支柱の設置及び状態を確認する。

カ. 周辺の環境：特に舗装等の地表面の環境の変化、建築限界の状況を確認する。



写真-2

- ① コンベックス：根元周や腐朽箇所の大さきなどの計測に使用する。
- ② 木槌：打診音の測定で使用する。
- ③ 剪定鋏：診断に必要な枝の切り取りや、診断に支障な枝の除去などに使用する。
- ④ ナイフ：樹皮を剥ぐ、虫穴をこじる、腐朽部分をつつく際に使用する。
- ⑤ コテ：地際部の簡易な掘削や、腐朽している部分の頭皮剥離及び、マツなど樹皮が厚い樹木の剥離。また、腐朽部を掘り起し、内部を確認する際に使用する。
- ⑥ 手袋
- ⑦ 鋼棒：持ち歩き時に、3段階に取り外しができる。材質は、ステンレス SUS304で、10cm ごとに刻みを入れ、おおよその貫入深さがわかるようになっている。
- ⑧ 測量ピン：鋼棒の代用として使用する。

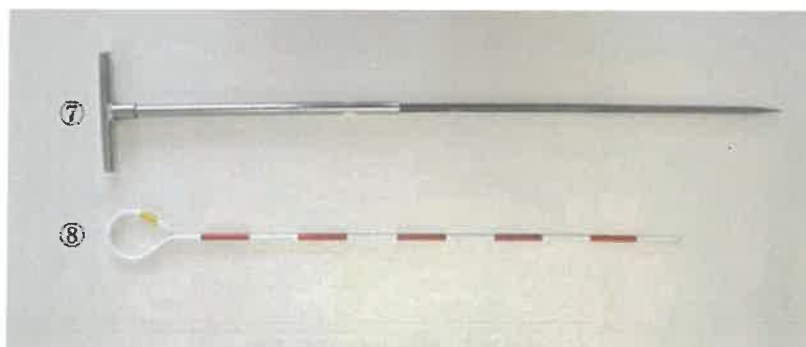


写真-3

初期診断カルテ

初期診断表

様式1

No. \_\_\_\_\_

事務所名 \_\_\_\_\_

路線名	_____	診断者	_____	診断日	年 月 日
樹木番号	_____	樹種名	_____	幹周	_____ cm

診断項目	異常の有無	異常の位置・内容・程度
樹皮枯死欠損・腐朽	<input type="checkbox"/> なし <input type="checkbox"/> あり	
開口空洞	<input type="checkbox"/> なし <input type="checkbox"/> あり	
キノコ	<input type="checkbox"/> なし <input type="checkbox"/> あり	
木槌打診(異常音)	<input type="checkbox"/> なし <input type="checkbox"/> あり	
傾斜	<input type="checkbox"/> なし <input type="checkbox"/> あり	
揺れ	<input type="checkbox"/> なし <input type="checkbox"/> あり	
枯枝	<input type="checkbox"/> なし <input type="checkbox"/> あり	
病虫害	<input type="checkbox"/> なし <input type="checkbox"/> あり	
建築限界超え	<input type="checkbox"/> なし <input type="checkbox"/> あり	
その他	<input type="checkbox"/> なし <input type="checkbox"/> あり	
特記事項	_____	

初期診断の判定	<input type="checkbox"/> 異常なし	<input type="checkbox"/> 異常あり
専門診断の必要性	緊急対応の必要性	剪定処置等の必要性
<input type="checkbox"/> なし <input type="checkbox"/> あり	<input type="checkbox"/> なし <input type="checkbox"/> あり	<input type="checkbox"/> なし <input type="checkbox"/> あり

全景

以下は管理者(都担当者)の記入欄		
専門診断の必要性	緊急対応の必要性	剪定処置等の必要性
<input type="checkbox"/> なし <input type="checkbox"/> あり	<input type="checkbox"/> なし <input type="checkbox"/> あり	<input type="checkbox"/> なし <input type="checkbox"/> あり

樹木診断カルテ (表)

街路樹診断カルテ

様式2

No.		路線名		樹木区		診断日		事務所名			
樹木番号		樹高(H)= m		幹周(C)= cm		枝張(W)= m					
樹種名		植栽形態		□単独樹 □植栽帯 □緑地内 □その他		支柱		□良好 □なし □破損			
活 力 診 断	樹勢	枝の伸長量、梢端の枯損、枝の枯損、葉の密度、葉の大きさ、葉色等							良 ← □ 1 □ 2 □ 3 □ 4 □ 5 → 不良		
	樹形	主幹・骨格となる大枝・枝などの枯損及び欠損、枝の密度と配置等							□ 1 □ 2 □ 3 □ 4 □ 5		
	所見										
	活力判定	□健全か健全に近い □注意すべき被害が見られる □著しい被害が見られる □不健全									
	診断内容	部位	根元			幹			骨格となる大枝		
	樹皮枯死・欠損・腐朽 (周囲長比率)		□なし □1/3未満 □1/3以上	□なし □1/3未満 □1/3以上	□なし □1/3未満 □1/3以上	□なし □1/3未満 □1/3以上	□なし □1/3未満 □1/3以上	□なし □1/3未満 □1/3以上	□なし □1/3未満 □1/3以上	□なし □1/3未満 □1/3以上	□なし □1/3未満 □1/3以上
	芯に達した開口空洞 (周囲長比率)		□なし □1/3未満 □1/3以上	□なし □1/3未満 □1/3以上	□なし □1/3未満 □1/3以上	□なし □1/3未満 □1/3以上	□なし □1/3未満 □1/3以上	□なし □1/3未満 □1/3以上	□なし □1/3未満 □1/3以上	□なし □1/3未満 □1/3以上	
	芯に達していない開口空洞 (周囲長比率)		□なし □1/3未満 □1/3以上	□なし □1/3未満 □1/3以上	□なし □1/3未満 □1/3以上	□なし □1/3未満 □1/3以上	□なし □1/3未満 □1/3以上	□なし □1/3未満 □1/3以上	□なし □1/3未満 □1/3以上	□なし □1/3未満 □1/3以上	
	上記3項目のうち最大被害部の周囲長比率	被害部幅 / 被害部周囲長 = 周囲長比率 %		被害部幅 / 被害部周囲長 = 周囲長比率 %		被害部幅 / 被害部周囲長 = 周囲長比率 %		枯枝 □なし□あり( )	スガクサ □なし□あり( )		
	キノコ(子実体)		□なし□あり( )	□なし□あり( )	□なし□あり( )	□なし□あり( )	□なし□あり( )	□なし□あり( )	□なし□あり( )	□なし□あり( )	
木槎打診(異常音)		□なし□あり( )	□なし□あり( )	□なし□あり( )	□なし□あり( )	□なし□あり( )	□なし□あり( )	□なし□あり( )	□なし□あり( )		
分岐部・付根の異常		□なし□あり( )	□なし□あり( )	□なし□あり( )	□なし□あり( )	□なし□あり( )	□なし□あり( )	□なし□あり( )	□なし□あり( )		
胴枯れなどの病害		□なし□あり( )	□なし□あり( )	□なし□あり( )	□なし□あり( )	□なし□あり( )	□なし□あり( )	□なし□あり( )	□なし□あり( )		
虫穴・虫フン、ヤニ		□なし□あり( )	□なし□あり( )	□なし□あり( )	□なし□あり( )	□なし□あり( )	□なし□あり( )	□なし□あり( )	□なし□あり( )		
根元の揺らぎ		□なし□あり( )		建築限界超え 車道側		建築限界超え 歩道側					
鋼棒貫入異常		□なし□あり( )		幹 □なし □あり		幹 □なし □あり					
巻き根		□なし□あり( )		( )		( )					
ルートカラー		□見える □見えない( )		枝 □なし □あり		枝 □なし □あり					
露出根被害		□なし□あり( )		( )		( )					
不自然な傾斜		□なし□あり( )		( )		( )					
外 観 診 断	所見										
	判定・処置	部位	根元			幹			骨格となる大枝		
	健全か健全に近い		□	□	□	□	□	□	□	□	
	注意すべき被害が見られる		□	□	□	□	□	□	□	□	
	著しい被害が見られる		□	□	□	□	□	□	□	□	
	不健全		□	□	□	□	□	□	□	□	
	処置		□	□	□	□	□	□	□	□	
	精密診断が必要		□	□	□	□	□	□	□	□	
	外観診断判定	□A:健全か健全に近い □B1:注意すべき被害が見られる □B2:著しい被害が見られる □C:不健全									
	判定理由										
精 密 診 断	測定データ	部位( GL m ) 腐朽空洞率 : %			部位( GL m ) 腐朽空洞率 : %						
	腐朽度判定	□A:健全か健全に近い □B1:注意すべき被害 □B2:著しい被害 □C:不健全									
判定理由											
総合判定	□A:健全か健全に近い □B1:注意すべき被害が見られる □B2:著しい被害が見られる □C:不健全										
判定理由											

# 樹木診断カルテ（裏）

## 街路樹診断カルテ

No.						
処置内容	必要性	<input type="checkbox"/> なし	<input type="checkbox"/> あり	緊急性	<input type="checkbox"/> なし	<input type="checkbox"/> あり
		<input type="checkbox"/> 要観察(長期周期)		<input type="checkbox"/> 要観察(短期周期)		
	<input type="checkbox"/> 枯枝の剪定	<input type="checkbox"/> 腐朽枝等の剪定	<input type="checkbox"/> 支障枝の剪定	<input type="checkbox"/> 風圧軽減剪定	<input type="checkbox"/> スタブカット切除	<input type="checkbox"/> 巻き根切除
	<input type="checkbox"/> 撤去・植替え	<input type="checkbox"/> 支柱撤去	<input type="checkbox"/> 支柱結束直し	<input type="checkbox"/> 支柱再設置	<input type="checkbox"/> プレーシング設置 ( )	<input type="checkbox"/> 薬剤処理( )
	<input type="checkbox"/> 踏圧防止	<input type="checkbox"/> 土壌改良	<input type="checkbox"/> 施肥( )			
	<input type="checkbox"/> その他( )					
<div style="display: flex; justify-content: space-around; align-items: flex-start;"> <div style="border: 1px solid black; width: 20%; height: 150px; margin-bottom: 10px;"></div> <div style="border: 1px solid black; width: 75%; height: 250px;"></div> </div> <div style="display: flex; justify-content: space-around; align-items: center;"> <div style="text-align: center;">立地平面図</div> <div style="text-align: center;">診断概要図</div> </div> <div style="display: flex; justify-content: space-around; align-items: center; margin-top: 10px;"> <div style="border: 1px solid black; width: 20%; height: 80px;"></div> <div style="border: 1px solid black; width: 20%; height: 80px;"></div> <div style="border: 1px solid black; width: 20%; height: 80px;"></div> <div style="border: 1px solid black; width: 20%; height: 80px;"></div> </div> <div style="text-align: center; margin-top: 5px;">樹木全景</div>						
その他特記事項						
次回診断	<input type="checkbox"/> 1年後		<input type="checkbox"/> 3年後		<input type="checkbox"/> 5年後	
位置座標 (WGS84)	緯度			経度		
<input type="checkbox"/> 10年後						

・調査項目及び調査内容の概要

前頁で示した樹木診断カルテに示された外観診断の調査方法及びその概要を以下に示す。

表 調査項目及び調査内容の概要

調査項目	調査方法	調査内容の概要
健全度調査	樹木活力調査	・樹勢(枝の伸長量、梢や上枝の先端の枯損、下枝の先端の枯損、枝や幹の枯損、損傷、剪定後の巻き込み、葉の大きさ、葉の色)、樹形(枝葉の密度)等を診断し、判定する。(「手引書」1-22 参照)
	目視調査	・大枝、幹、根株における樹皮の枯死欠損、腐朽、開口空洞の有無、キノコの発生、病虫害の発生、打診音の異常、綱棒貫入等の項目に着目し、総合判断をおこない、倒木危険樹木の判断をおこなう ・虫害および病害その他として:葉の食害や葉への寄生、幹枝の穿孔、幹枝への寄生等の確認をおこなう。病害については、葉に枯死病斑や小枝の叢生、枝に褐色の病斑、キノコの有無等を確認する。その他、こぶ、幹根元のゆらぎ、ルートカラー等を確認し、外観診断判定をおこなう。

・写真撮影

調査時などの写真撮影は、下記事項に留意して撮影するものとする。

ア. 診断対象木ごとに全景写真を撮影

イ. 診断判定では異常個所の局所写真を撮影し、必ず説明を記載する。

※空洞、腐朽、枝枯れ、など症状ごとに最低1箇所を撮影する。

ウ. ベッコウタケ、ナラタケ、コフキタケなど生きた組織にも侵入するキノコが発生している場合には、前記に関係なく必ず、写真を撮影し説明を記載する。



エ. 診断判断で健全度 B2 及び健全度 C については、診断カルテに添付するとともに写真がカルテに収まらない場合には、補助調査票に写真を添付し、説明を記載する。

オ. 調査風景写真として、樹高測定、周長測定、目視状況、揺れの確認状況、木槌打診、分岐部確認状況、綱棒貫入状況等の作業状況写真は、50 本に 1 本程度を撮影する。

(4) 調査結果

① 樹木計測および初期診断 (528本)

調査風景



植 栽 リ ス ト

区域	樹木番号	区分	名称	樹高(m)	幹周(m)	葉張り(m)			初期診断判定(異常の有無)	専門診断の必要性	緊急対応の必要性	剪定処置等の必要性	R2外観診断実施樹木	樹皮枯死欠損・腐朽	開口空洞	キノコ	木槌打診(異常音)	傾斜	枯枝	病虫害	建築限界超え	その他
						長形	短形	平均														
A	1	落葉高木	ソメイヨシノ	8.00m	.88m	10.00m	6.00m	8.00m	異常あり	○	無し	有り		大枝に腐朽	有り(幹)	有り	有り	無し	有り	がん腫病 ユスカシバ	無し	根上り、
A	2	落葉高木	ソメイヨシノ	8.00m	1.60m	9.50m	6.00m	7.80m	異常あり	○	無し	有り		幹・根元に腐朽		有り	有り	無し	有り	がん腫病	無し	根上り、巻根
A	3	落葉高木	ソメイヨシノ	8.00m	2.14m	9.00m	6.00m	7.50m	異常あり	○	無し	有り		幹・大枝に腐朽	有り	無し	有り	無し	有り	無し	無し	根上り、
A	4	落葉高木	ソメイヨシノ	8.00m	1.54m	9.50m	6.00m	7.80m	異常あり	○	無し	有り		無し	無し	無し	有り	無し	有り	がん腫病 ユスカシバ	無し	分岐部入皮、スタブカット、根上り
A	5	落葉高木	ソメイヨシノ	8.00m	1.73m	9.00m	6.00m	7.50m	異常あり	○	無し	有り		幹に腐朽	無し	無し	有り	無し	有り	無し	無し	
A	6	落葉高木	ソメイヨシノ	7.00m	1.72m	8.00m	6.00m	7.00m	異常あり	○	無し	有り		大枝に腐朽		有り	有り	無し	有り	がん腫病 ユスカシバ	無し	スタブカット
A	7	落葉高木	ソメイヨシノ	7.00m	.94m	5.50m	3.00m	4.30m	異常あり	○	無し	有り		大枝に腐朽	無し	有り	有り	無し	有り	がん腫病	無し	スタブカット、巻根、根上り
A	8	落葉高木	ソメイヨシノ	7.00m	1.71m	9.00m	6.00m	7.50m	異常あり	○	無し	有り		太枝・幹・根元に腐朽	有り	有り	有り	無し	有り	がん腫病	無し	
A	9	落葉高木	ソメイヨシノ	5.00m	.89m	6.00m	6.00m	6.00m	異常あり	○	無し	有り		根元に腐朽		無し	有り	無し	有り	がん腫病	無し	スタブカット
A	10	落葉高木	ソメイヨシノ	7.00m	1.61m	8.00m	8.00m	8.00m	異常あり	○	無し	有り		太枝・根元に腐朽	有り	無し	有り	無し	有り	がん腫病	無し	根上り
A	11	落葉高木	ソメイヨシノ	9.00m	1.92m	10.00m	10.00m	10.00m	異常あり	○	無し	有り		幹に腐朽	有り	有り	有り	無し	有り	がん腫病	無し	スタブカット
A	12	落葉高木	ソメイヨシノ	10.00m	2.23m	10.00m	10.00m	10.00m	○	○	無し	有り		根元・幹・大枝に腐朽	有り	有り	有り	無し	有り	がん腫病	無し	根上り、巻根
A	13	針葉樹	ヒマラヤスギ	18.00m	1.78m	8.00m	6.00m	7.00m														
A	14	針葉樹	ヒマラヤスギ	18.00m	2.60m	10.00m	10.00m	10.00m														
A	15	針葉樹	ドイトウヒ	3.00m	.30m	2.00m	2.00m	2.00m														
A	16	針葉樹	ヒマラヤスギ	18.00m	2.62m	10.00m	10.00m	10.00m														
A	17	針葉樹	ドイトウヒ	3.50m	.36m	2.00m	2.00m	2.00m														
A	18	針葉樹	ヒマラヤスギ	18.00m	1.77m	7.00m	7.00m	7.00m														
A	19	落葉高木	ソメイヨシノ	9.00m	2.44m	8.00m	7.00m	7.50m	異常あり	○	無し	有り		幹・大枝に腐朽	有り(根元)	無し	有り(根元)	無し	有り	がん腫病	無し	
A	20	針葉樹	ヒノキSP	8.00m	.76m	3.00m	3.00m	3.00m														
A	21	針葉樹	ドイトウヒ	8.50m	.65m	3.00m	3.00m	3.00m														
A	22	針葉樹	ヒノキSP	8.50m	.99m	3.00m	3.00m	3.00m														
A	23	落葉高木	ソメイヨシノ	6.00m	1.53m	6.00m	5.50m	5.80m	異常あり	○	無し	有り		根元・幹・大枝に腐朽	有り	無し	有り	無し	有り	がん腫病	無し	
A	24	針葉樹	モミノキ	2.50m	.32m	1.50m	1.00m	1.30m														
A	25	常緑高木	キンモクセイ	2.00m	.88m	1.50m	1.50m	1.50m														
A	26	針葉樹	ヒノキ	8.00m	1.13m	3.00m	3.00m	3.00m														
A	27	常緑高木	キンモクセイ	2.00m	.81m	1.50m	1.50m	1.50m														
A	28	落葉高木	ソメイヨシノ	9.00m	2.80m	9.00m	8.00m	8.50m	○													
A	29	落葉高木	ソメイヨシノ	10.00m	1.93m	10.00m	10.00m	10.00m	○													
A	30	落葉高木	ソメイヨシノ	11.00m	3.44m	10.00m	10.00m	10.00m	異常あり	○	無し	有り		幹・大枝に腐朽	有り	有り	有り	無し	有り	無し	無し	
A	31	常緑高木	スダジイ	4.50m	1.25m	4.00m	4.00m	4.00m	異常あり	○	無し	有り		幹・大枝に腐朽	有り	有り	無し	無し	有り	無し	無し	
A	32	常緑高木	クスノキ	13.00m	1.96m	8.00m	8.00m	8.00m	異常あり	無し	無し	有り		大枝に腐朽	無し	無し	無し	無し	有り	無し	無し	
A	33	落葉高木	ソメイヨシノ	8.00m	1.40m	7.00m	6.00m	6.50m	異常あり	○	無し	有り		幹・大枝に腐朽	有り	有り	有り	無し	有り	こぶ病	無し	根上り
A	34	常緑高木	マテバシイ	4.00m	1.04m	3.00m	3.00m	3.00m														
A	35	常緑高木	マテバシイ	9.00m	1.15m	5.00m	4.00m	4.50m														
A	36	常緑高木	キンモクセイ	2.00m	1.26m	1.50m	1.50m	1.50m														
A	37	常緑高木	キンモクセイ	2.50m	1.02m	2.00m	2.00m	2.00m														
A	38	常緑高木	キンモクセイ	2.50m	.87m	2.00m	2.00m	2.00m														
A	39	常緑高木	キンモクセイ	2.50m	.88m	2.00m	2.00m	2.00m														
A	40	常緑高木	タイサンボク	11.00m	1.73m	7.50m	7.50m	7.50m														

植 栽 リ ス ト

区域	樹木番号	区分	名 称	樹 高 (m)	幹 周 (m)	葉 張 り (m)			初期診断判定(異常の有無)	専門診断の必要性	緊急対応の必要性	剪定処置等の必要性	R2外観診断実施樹木	樹皮枯死欠損・腐朽	開口空洞	キノコ	木槌打診(異常音)	傾斜	枯枝	病虫害	建築限界超え	その他
						長形	短形	平均														
A	41	落葉高木	ソメイヨシノ	9.50m	2.76m	8.00m	7.00m	7.50m	異常あり	○	無し	有り		幹・大枝に腐朽	有り	無し	有り	無し	有り	がん腫病、コスカシバ		根上り
A	42	落葉高木	ソメイヨシノ	6.50m	1.59m	5.00m	5.00m	5.00m	異常あり	○	無し	有り		幹・スタフカットの腐朽	無し	有り	有り	無し	有り	がん腫病、	無し	
A	43	落葉高木	ソメイヨシノ	11.00m	2.62m	11.00m	8.00m	9.50m	異常あり	○	無し	有り		太枝・幹の腐朽		有り	有り	無し	有り	がん腫病、こぶ病、	架線	
A	44	落葉高木	ソメイヨシノ	11.00m	2.82m	10.00m	8.00m	9.00m	異常あり	○	無し	有り		太枝・スタフカットの腐朽	有り(根元)	無し	有り	無し	有り	がん腫病、こぶ病、コスカシバ	架線	
A	45	落葉高木	イチヨウ	12.00m	1.72m	6.50m	6.50m	6.50m														
A	46	落葉高木	コブシ	6.00m	.79m	5.00m	5.00m	5.00m														
A	47	落葉高木	ソメイヨシノ	10.00m	2.67m	13.00m	9.30m	11.20m	異常あり	○	無し	有り		幹・大枝に腐朽	有り	無し	有り	無し	有り	がん腫病	架線	分岐部入皮
A	48	常緑高木	キンモクセイ	3.00m	.69m	3.00m	2.00m	2.50m														
A	49	常緑高木	キンモクセイ	2.00m	.49m	2.50m	2.50m	2.50m														
A	50	落葉高木	ソメイヨシノ	10.00m	2.90m	10.00m	10.00m	10.00m					◎									
A	51	常緑高木	キンモクセイ	3.00m	.67m	2.00m	2.00m	2.00m														
A	52	落葉高木	ソメイヨシノ	10.00m	1.79m	8.00m	6.00m	7.00m	異常あり	○	無し	有り		幹・大枝に腐朽		有り	有り(根)	無し	有り	がん腫病、こぶ病、コスカシバ	架線	根上り
A	53	常緑高木	キンモクセイ	3.00m	.48m	2.50m	2.50m	2.50m														
A	54	常緑高木	キンモクセイ	3.00m	.60m	2.50m	2.50m	2.50m														
A	55	常緑高木	キンモクセイ	2.50m	.59m	2.50m	2.50m	2.50m														
A	56	常緑高木	キンモクセイ	2.40m	.50m	2.50m	2.50m	2.50m														
A	57	落葉高木	ソメイヨシノ	10.00m	2.53m	12.00m	10.00m	11.00m	異常あり	○	無し	有り		幹に腐朽	無し	有り	有り(根元)	無し	有り	がん腫病、こぶ病、コスカシバ	架線	根上り
A	58	常緑高木	キンモクセイ	2.00m	.65m	3.00m	3.00m	3.00m														
A	59	常緑高木	キンモクセイ	2.00m	.48m	3.00m	2.00m	2.50m														
A	60	常緑高木	キンモクセイ	2.50m	.66m	3.00m	2.50m	2.80m														
A	61	常緑高木	キンモクセイ	2.50m	.46m	2.50m	2.50m	2.50m														
A	62	落葉高木	ソメイヨシノ	10.00m	2.49m	13.00m	8.00m	10.50m	異常あり	○	無し	有り		無し	無し	無し	有り(根元)	無し	有り	がん腫病	架線	分岐部入皮、根上り、巻根
A	63	常緑高木	キンモクセイ	3.00m	.57m	3.50m	2.50m	3.00m														
A	64	落葉高木	サクラ	5.00m	1.09m	5.00m	4.00m	4.50m	異常あり	○	無し	有り		幹・大枝の腐朽	無し	無し	有り(根元)	無し	有り	無し	無し	
A	65	常緑高木	キンモクセイ	3.00m	.57m	3.00m	2.00m	2.50m														
A	66	常緑高木	キンモクセイ	2.50m	.58m	3.00m	2.50m	2.80m														
A	67	落葉高木	ソメイヨシノ	10.00m	.77m	14.00m	18.00m	16.00m					◎									
A	68	常緑高木	キンモクセイ	2.50m	.77m	7.50m	2.50m	5.00m														
A	69	常緑高木	キンモクセイ	2.50m	.69m	2.50m	2.50m	2.50m														
A	70	常緑高木	キンモクセイ	2.50m	.68m	3.00m	3.00m	3.00m														
A	71	常緑高木	キンモクセイ	2.50m	.58m	13.00m	8.00m	10.50m														
A	72	落葉高木	ソメイヨシノ	10.00m	7.76m	2.50m	2.50m	2.50m	異常あり	○	無し	有り		幹・露出根に腐朽	有り	無し	有り	有り	有り	がん腫病、コスカシバ	無し	分岐部入皮、根上り
A	73	常緑高木	キンモクセイ	3.00m	.71m	2.30m	2.50m	2.40m														
A	74	常緑高木	キンモクセイ	3.00m	.68m	3.00m	2.50m	2.80m														
A	75	常緑高木	キンモクセイ	3.00m	.65m	2.50m	2.50m	2.50m														
A	76	落葉高木	エノキ	17.00m	2.85m	8.00m	10.00m	9.00m	◎				◎									
A	77	常緑高木	キンモクセイ	2.50m	.56m	2.50m	2.50m	2.50m														
A	78	落葉高木	ソメイヨシノ	10.00m	1.98m	8.00m	6.00m	7.00m	異常あり	○	無し	有り		幹・大枝の腐朽	有り	無し	有り(根元)	無し	有り	がん腫病、コスカシバ	架線	根上り
A	79	常緑高木	キンモクセイ	2.50m	.61m	2.50m	2.50m	2.50m														
A	80	常緑高木	キンモクセイ	3.00m	.69m	3.00m	3.00m	3.00m														

植 栽 リ ス ト

区域	樹木番号	区分	名 称	樹 高 (m)	幹 周 (m)	葉 張 り (m)			初期診断 判定(異常 の有無)	専門診断 の必要性	緊急対応 の 必要性	剪定処置 等の必要 性	R2外観診 断 実施樹木	樹皮枯死欠 損・腐朽	開口空洞	キノコ	木槌打診 (異常音)	傾斜	枯枝	病虫害	建築限界 超え	その他
						長形	短形	平均														
A	81	落葉高木	サクラ	7.00m	.97m	6.00m	5.00m	5.50m														
A	82	常緑高木	キンモクセイ	3.50m	.66m	3.00m	3.00m	3.00m														
A	83	常緑高木	キンモクセイ	3.50m	.51m	3.50m	3.50m	3.50m														
A	84	落葉高木	ソメイヨシノ	12.00m	2.47m	16.00m	8.00m	12.00m	異常あり	○	落枝撤去	有り		太枝の腐朽	有り	有り	有り(根元)	無し	有り	がん腫病	架線	分岐部入皮、根上り
A	85	常緑高木	キンモクセイ	3.50m	.76m	2.50m	3.00m	2.80m														
A	86	常緑高木	キンモクセイ	3.00m	.69m	2.50m	3.00m	2.80m														
A	87	常緑高木	キンモクセイ	3.50m	.69m	3.50m	3.00m	3.30m														
A	88	常緑高木	キンモクセイ	3.00m	.57m	3.50m	3.00m	3.30m														
A	89	落葉高木	ソメイヨシノ	10.00m	2.56m	12.00m	8.00m	10.00m	○					根元・幹・太 枝の腐朽						がん腫病、 コスカシバ		根上り
A	90	常緑高木	キンモクセイ	3.00m	.52m	3.50m	3.50m	3.50m														
A	91	常緑高木	キンモクセイ	3.00m	.57m	3.50m	3.50m	3.50m														
A	92	落葉高木	サクラ	6.00m	.92m	4.00m	3.00m	3.50m					◎									
A	93	常緑高木	キンモクセイ	3.00m	.42m	2.50m	3.00m	2.80m														
A	94	落葉高木	ソメイヨシノ	10.00m	2.25m	8.00m	5.00m	6.50m	異常あり					露出根、太枝 の腐朽	有り(根元)	有り	有り(幹)	無し	有り	がん腫病	無し	根上り、
A	95	常緑高木	キンモクセイ	2.50m	.58m	3.00m	2.50m	2.80m														
A	96	常緑高木	キンモクセイ	2.50m	.42m	3.00m	3.00m	3.00m														
A	97	落葉高木	ソメイヨシノ	8.00m	2.00m	6.00m	6.00m	6.00m					◎									
A	98	落葉高木	ミズキ	8.00m	1.29m	7.00m	5.00m	6.00m					◎									
A	99	常緑高木	キンモクセイ	2.50m	.51m	3.00m	2.50m	2.80m														
	100	欠						#DIV/0!														
A	101	常緑高木	キンモクセイ	8.00m	2.66m	8.00m	8.00m	8.00m														
A	102	落葉高木	ソメイヨシノ	2.00m	.40m	1.50m	1.50m	1.50m	異常あり	○	無し	有り	◎	幹に腐朽	有り(根元)	有り	有り(根元)	無し	有り	がん腫病	無し	根上り、巻根
A	103	常緑高木	キンモクセイ	2.50m	.45m	2.50m	2.50m	2.50m														
A	104	常緑高木	キンモクセイ	2.50m	.51m	2.50m	2.50m	2.50m														
A	105	常緑高木	クスノキ	10.00m	1.39m	6.00m	6.00m	6.00m														
A	106	常緑高木	クスノキ	14.50m	1.67m	6.50m	6.50m	6.50m														
A	107	常緑高木	クスノキ	14.50m	1.80m	6.50m	6.50m	6.50m														
B	1	落葉高木	ケヤキ	6.00m	1.40m	8.00m	7.00m	7.50m														
B	2	落葉高木	ケヤキ	7.00m	1.60m	9.40m	5.80m	7.60m														
B	3	落葉高木	ケヤキ	6.00m	1.70m	5.50m	4.70m	5.10m														
B	4	落葉高木	ケヤキ	7.50m	2.00m	7.70m	6.80m	7.30m														
B	5	落葉高木	ケヤキ	7.50m	1.90m	8.00m	6.90m	7.50m														
B	6	落葉高木	トウカエデ	4.50m	1.20m	3.30m	3.00m	3.20m														
B	7	落葉高木	トウカエデ	4.50m	1.10m	3.40m	2.20m	2.80m														
B	8	落葉高木	トウカエデ	4.50m	1.40m	3.30m	3.20m	3.30m														
B	9	落葉高木	トウカエデ	6.00m	1.30m	2.80m	2.40m	2.60m														
B	10	落葉高木	ケヤキ	11.00m	1.90m	13.00m	11.00m	12.00m														
B	11	常緑高木	モッコク	3.00m	.50m	2.60m	2.50m	2.60m														
B	12	落葉高木	ケヤキ	11.00m	1.70m	12.50m	11.40m	12.00m														
B	13	常緑高木	モッコク	3.00m	.40m	2.00m	1.90m	2.00m														

植 栽 リ ス ト

区域	樹木番号	区分	名 称	樹 高 (m)	幹 周 (m)	葉 張 り (m)			初期診断判定(異常の有無)	専門診断の必要性	緊急対応の必要性	剪定処置等の必要性	R2外観診断実施樹木	樹皮枯死欠損・腐朽	開口空洞	キノコ	木槌打診(異常音)	傾斜	枯枝	病虫害	建築限界超え	その他	
						長形	短形	平均															
B	14	落葉高木	ケヤキ	11.00m	2.40m	10.00m	8.00m	9.00m															
B	15	落葉高木	ケヤキ	11.00m	1.30m	11.00m	9.70m	10.40m															
B	16	常緑高木	クスノキ	14.00m	2.10m	13.50m	13.00m	13.30m															
B	17	常緑高木	クスノキ	13.00m	2.30m	13.20m	12.50m	12.90m															
B	18	落葉高木	ケヤキ	13.00m	2.10m	15.00m	12.80m	13.90m															
B	19	落葉高木	ケヤキ	13.00m	2.00m	11.40m	11.00m	11.20m															
B	20	落葉高木	ケヤキ	13.00m	1.30m	9.00m	9.00m	9.00m															
B	21	常緑高木	モッコク	2.50m	.57m	1.90m	1.70m	1.80m															
B	22	落葉高木	ケヤキ	13.00m	1.80m	12.00m	11.00m	11.50m															
B	23	常緑高木	モッコク	2.50m	.40m	1.80m	1.70m	1.80m															
B	24	落葉高木	サルスベリ	2.50m	.40m	1.70m	1.50m	1.60m															
B	25	常緑高木	モッコク	4.00m	.80m	3.50m	2.50m	3.00m															
B	26	常緑高木	モッコク	3.00m	.56m	3.70m	2.80m	3.30m															
B	27	常緑高木	モッコク	3.50m	.60m	3.00m	2.50m	2.80m	○														
B	28	常緑高木	モッコク	3.00m	.35m	2.30m	2.20m	2.30m															
B	29	落葉高木	サルスベリ	3.00m	.40m	1.50m	1.50m	1.50m															
B	30	常緑高木	スダジイ	6.00m	2.00m	6.20m	6.00m	6.10m	異常あり	○	無し	有り		スタフカットに腐朽	有り	有り	有り	無し	有り	無し	無し	無し	根上り
B	31	常緑高木	スダジイ	6.00m	1.20m	6.70m	4.00m	5.40m	異常あり	○	無し	無し		根元樹皮欠損、腐朽	有り(根元)	無し	有り(根元~主幹)	無し	無し	無し	無し	無し	根元踏圧損傷、軽微な根株腐朽
B	32	常緑高木	スダジイ	8.00m	1.10m	6.30m	5.30m	5.80m	異常あり	○	無し	有り		スタフカットに腐朽	無し	無し	有り(根元・幹)	無し	有り	無し	無し	無し	
B	33	常緑高木	スダジイ	6.30m	1.40m	3.50m	3.10m	3.30m	異常あり	○	無し	無し		根元・大枝・スタフカットに腐朽	無し	菌糸	有り(根元・幹)	無し	有り	無し	無し	無し	
B	34	常緑高木	スダジイ	5.10m	1.00m	3.10m	2.90m	3.00m	○														
B	35	常緑高木	スダジイ	4.50m	.90m	2.50m	2.20m	2.40m	異常あり	○	無し	有り		根元・大枝・スタフカットに腐朽	有り	有り	有り(根元・幹)	無し	有り	無し	無し	無し	根上り
B	36	常緑高木	スダジイ	6.00m	1.20m	3.30m	3.00m	3.20m	異常あり	○	無し	有り		根元・幹に腐朽	無し	無し	有り(根元・幹)	無し	有り	無し	無し	無し	根上り
B	37	常緑高木	スダジイ	6.50m	1.20m	6.00m	4.60m	5.30m	異常あり	○	無し	有り		根元・大枝・スタフカットに腐朽	有り(根元)	無し	有り(根元・大枝)	無し	有り	無し	無し	無し	根上り
B	38	落葉高木	トウカエデ	6.50m	1.00m	2.80m	2.30m	2.60m															
B	39	常緑高木	スダジイ	6.50m	1.20m	5.30m	5.00m	5.20m	異常あり	○	無し	有り		根元樹皮の荒れ	無し	無し	有り(強剪定痕)	無し	有り	無し	無し	無し	強剪定痕巻き込み不良、巻根、露出根
B	40	落葉高木	トウカエデ	6.50m	1.20m	3.10m	2.70m	2.90m															
B	41	落葉高木	トウカエデ	5.50m	.80m	3.60m	3.30m	3.50m															
B	42	落葉高木	ケヤキ	12.00m	2.10m	17.30m	16.50m	16.90m															
B	43	常緑高木	タイサンボク	5.50m	.50m	2.40m	2.10m	2.30m															
B	44	常緑高木	タイサンボク	2.50m	.50m	2.00m	2.00m	2.00m															
B	45	常緑高木	タイサンボク	4.00m	.50m	2.50m	2.50m	2.50m															
B	46	常緑高木	タイサンボク	3.50m	.60m	2.00m	2.00m	2.00m															
B	47	落葉高木	サクラ	4.50m	1.20m	8.30m	7.20m	7.80m															
B	48	常緑高木	タイサンボク	3.50m	.60m	2.10m	2.00m	2.10m															
B	49	常緑高木	タイサンボク	2.50m	.50m	2.20m	1.90m	2.10m															
B	50	常緑高木	タイサンボク	5.50m	.80m	3.30m	2.80m	3.10m															
B	51	常緑高木	タイサンボク	3.00m	.70m	1.80m	1.00m	1.40m															
B	52	常緑高木	タイサンボク	5.00m	.70m	1.70m	1.60m	1.70m															
C	1	落葉高木	イチョウ	7.50m	1.20m	6.20m	5.40m	5.80m															

植 栽 リ ス ト

区域	樹木 番号	区分	名 称	樹 高 (m)	幹 周 (m)	葉 張 り (m)			初期診断 判定(異常 の有無)	専門診断 の必要性	緊急対応 の 必要性	剪定処置 等の必要 性	R2外観診 断 実施樹木	樹皮枯死欠 損・腐朽	開口空洞	キノコ	木槌打診 (異常音)	傾斜	枯枝	病虫害	建築限界 超え	その他
						長形	短形	平均														
C	2	落葉高木	ケヤキ	9.00m	1.20m	13.60m	11.80m	12.70m														
C	3	常緑高木	ウバメガシ	1.50m	.30m	.70m	.70m	.70m														
C	4	落葉高木	ケヤキ	12.00m	1.70m	13.10m	12.10m	12.60m														
C	5	落葉高木	ケヤキ	12.00m	1.50m	10.50m	10.10m	10.30m														
C	6	常緑高木	キンモクセイ	2.50m	.63m	2.10m	1.80m	2.00m														
C	7	常緑高木	ウバメガシ	1.80m	.50m	1.20m	1.00m	1.10m														
C	8	落葉高木	ケヤキ	20.00m	2.30m	16.90m	14.40m	15.70m														
C	9	落葉高木	イチヨウ	12.00m	1.80m	8.80m	8.20m	8.50m														
C	10	常緑高木	ウバメガシ	1.50m	.30m	.90m	.90m	.90m														
C	11	落葉高木	ケヤキ	12.00m	1.10m	10.50m	3.30m	6.90m														
C	12	落葉高木	ケヤキ	12.00m	1.50m	15.40m	4.50m	10.00m														
C	13	落葉高木	ケヤキ	15.00m	1.60m	15.50m	4.50m	10.00m														
C	14	常緑高木	ウバメガシ	1.50m	.30m	1.00m	1.00m	1.00m														
C	15	落葉高木	トウカエデ	15.00m	1.30m	6.30m	6.00m	6.20m														
C	16	常緑高木	ウバメガシ	1.20m	.40m	1.10m	1.00m	1.10m														
C	17	落葉高木	トウカエデ	12.00m	1.10m	6.60m	5.70m	6.20m														
C	18	落葉高木	ケヤキ	15.00m	1.40m	9.40m	5.60m	7.50m														
C	19	落葉高木	ケヤキ	15.00m	2.10m	13.80m	7.30m	10.60m														
C	20	落葉高木	ケヤキ	15.00m	1.50m	16.40m	5.00m	10.70m														
C	21	落葉高木	ケヤキ	15.00m	.90m	3.50m	3.30m	3.40m														
C	22	落葉高木	ケヤキ	15.00m	2.40m	15.00m	10.50m	12.80m														
C	23	落葉高木	ケヤキ	15.00m	1.80m	12.60m	7.80m	10.20m														
C	24	落葉高木	ケヤキ	18.00m	2.30m	16.80m	14.00m	15.40m														
C	25	落葉高木	ケヤキ	18.00m	1.80m	10.60m	10.00m	10.30m														
C	26	落葉高木	ケヤキ	15.00m	1.20m	9.30m	4.30m	6.80m														
C	27	落葉高木	ケヤキ	12.00m	.90m	8.60m	3.20m	5.90m														
C	28	落葉高木	ケヤキ	12.00m	1.30m	9.40m	6.40m	7.90m														
C	29	落葉高木	ケヤキ	10.00m	1.20m	11.00m	5.70m	8.40m														
C	30	落葉高木	ケヤキ	12.00m	1.50m	12.00m	5.50m	8.80m	○													
C	31	落葉高木	ケヤキ	12.00m	1.40m	13.00m	4.30m	8.70m														
C	32	落葉高木	ケヤキ	12.00m	1.30m	13.80m	5.00m	9.40m														
C	33	落葉高木	ケヤキ	15.00m	2.10m	14.60m	7.50m	11.10m														
C	34	落葉高木	ケヤキ	15.00m	2.50m	17.00m	7.30m	12.20m														
C	35	落葉高木	ケヤキ	12.00m	1.40m	14.70m	6.00m	10.40m														
C	36	落葉高木	ケヤキ	12.00m	1.60m	14.60m	6.00m	10.30m	異常あり		落枝撤去			スタッフからの 腐朽	有り	無し	有り(根元)	無し	有り	無し	無し	根上り、露出根
C	37	落葉高木	ケヤキ	12.00m	1.30m	14.50m	4.30m	9.40m														
C	38	常緑高木	ウバメガシ	1.50m	.40m	1.00m	1.00m	1.00m														
C	39	落葉高木	ケヤキ	15.00m	2.50m	15.70m	11.50m	13.60m	異常あり	無し	落枝撤去			大枝のスタッフ への踏圧被害	無し	無し	有り	無し	有り	無し	無し	根上り、露出根、分枝部にクロガネモチ実生苗(0.5m)
C	40	常緑高木	ウバメガシ	1.50m	.30m	1.40m	1.10m	1.30m														
C	41	常緑高木	ウバメガシ	1.50m	.30m	.90m	.70m	.80m														

植 栽 リ ス ト

区域	樹木番号	区分	名 称	樹 高 (m)	幹 周 (m)	葉 張 り (m)			初期診断 判定(異常 の有無)	専門診断 の必要性	緊急対応 の 必要性	剪定処置 等の必要 性	R2外観診 断 実施樹木	樹皮枯死欠 損・腐朽	開口空洞	キノコ	木権打診 (異常音)	傾斜	枯枝	病虫害	建築限界 超え	その他
						長形	短形	平均														
C	42	落葉高木	ケヤキ	15.00m	1.90m	15.00m	12.00m	13.50m														
C	43	常緑高木	ウバメガシ	1.70m	.20m	1.20m	1.00m	1.10m														
C	44	落葉高木	ケヤキ	12.00m	1.90m	10.00m	10.00m	10.00m														
C	45	落葉高木	ケヤキ	12.00m	1.60m	15.00m	10.50m	12.80m														
C	46	落葉高木	ケヤキ	12.00m	1.80m	13.70m	8.80m	11.30m	異常あり		落枝撤去			無し	有り(露出根)	無し	有り(根元)	無し	有り	がん腫病		分岐部入皮、根上り
C	47	落葉高木	ケヤキ	12.00m	1.50m	14.50m	7.00m	10.80m														
D	1	針葉樹	クロマツ	15.00m	1.66m	6.00m	6.00m	6.00m														
D	2	針葉樹	クロマツ	15.00m	1.29m	6.00m	6.00m	6.00m														
D	3	針葉樹	クロマツ	14.00m	1.30m	6.50m	6.50m	6.50m														
D	4	針葉樹	クロマツ	8.00m	.62m	2.00m	2.00m	2.00m														
D	5	針葉樹	クロマツ	15.00m	1.53m	6.00m	6.00m	6.00m														
D	6	針葉樹	ヒマラヤスギ	16.00m	1.50m	6.00m	6.00m	6.00m														
D	7	針葉樹	ヒマラヤスギ	15.00m	2.10m	8.00m	8.00m	8.00m														
D	8	常緑高木	クスノキ	14.00m	2.12m	8.00m	6.00m	7.00m	異常あり	○	無し	有り		太枝に腐朽	無し	無し	無し	無し	木枝の樹皮剥がれ	無し	有り	
D	9	針葉樹	ヒマラヤスギ	16.00m	1.73m	8.00m	8.00m	8.00m														
D	10	落葉高木	イチヨウ	16.00m	1.31m	6.00m	5.00m	5.50m														
D	11	常緑高木	クスノキ	15.00m	2.38m	8.00m	8.00m	8.00m														
D	12	落葉高木	イチヨウ	15.00m	1.45m	3.50m	3.50m	3.50m														
D	13	常緑高木	クスノキ	14.00m	1.89m	6.00m	6.00m	6.00m														
D	14	落葉高木	イチヨウ	14.00m	1.55m	4.50m	4.50m	4.50m														
D	15	常緑高木	クスノキ	13.00m	1.87m	8.00m	6.00m	7.00m														
D	16	落葉高木	イチヨウ	15.00m	1.52m	6.00m	6.00m	6.00m														
D	17	落葉高木	サクラ	4.50m	.54m	4.00m	3.50m	3.80m														
D	18	常緑高木	クスノキ	16.50m	2.09m	9.50m	9.00m	9.30m														
D	19	常緑高木	クスノキ	18.00m	1.91m	9.00m	9.00m	9.00m														
D	20	落葉高木	サクラ	7.00m	.45m	6.00m	6.00m	6.00m														
D	21	常緑高木	クスノキ	18.00m	2.07m	8.50m	8.50m	8.50m														
D	22	落葉高木	サクラ	7.00m	.57m	8.50m	8.50m	8.50m														
D	23	常緑高木	クスノキ	18.00m	1.76m	9.00m	8.00m	8.50m														
D	24	常緑高木	クスノキ	18.00m	1.92m	9.00m	9.00m	9.00m														
D	25	常緑高木	クスノキ	18.00m	1.57m	8.00m	8.00m	8.00m														
D	26	常緑高木	クスノキ	18.00m	1.71m	8.00m	7.00m	7.50m														
D	27	常緑高木	クスノキ	18.00m	1.78m	10.00m	9.00m	9.50m														
D	28	針葉樹	クロマツ	18.00m	1.00m	3.00m	3.00m	3.00m														
D	29	落葉高木	イチヨウ	13.00m	1.48m	7.00m	7.00m	7.00m														
D	30	針葉樹	カヤ	8.50m	.82m	8.00m	8.00m	8.00m														
D	31	落葉高木	イチヨウ	12.50m	1.41m	8.00m	8.00m	8.00m														
D	32	針葉樹	カヤ	8.00m	.68m	6.00m	6.00m	6.00m														
D	33	針葉樹	カヤ	9.00m	.86m	7.00m	7.00m	7.00m														
D	34	針葉樹	カヤ	8.00m	.65m	6.00m	6.00m	6.00m														

植 栽 リ ス ト

区域	樹木番号	区分	名 称	樹 高 (m)	幹 周 (m)	葉 張 り (m)			初期診断 判定(異常 の有無)	専門診断 の必要性	緊急対応 の 必要性	剪定処置 等の必要 性	R2外観診 断 実施樹木	樹皮枯死欠 損・腐朽	開口空洞	キノコ	木蟻打診 (異常音)	傾斜	枯枝	病虫害	建築限界 超え	その他		
						長形	短形	平均																
D	35	針葉樹	クロマツ	18.00m	1.08m	2.50m	2.50m	2.50m																
D	36	針葉樹	クロマツ	18.00m	1.16m	3.50m	3.50m	3.50m																
D	37	針葉樹	クロマツ	18.00m	1.26m	4.50m	4.50m	4.50m																
D	38	針葉樹	クロマツ	17.00m	1.02m	4.00m	4.00m	4.00m																
D	39	針葉樹	クロマツ	18.00m	.70m	3.50m	3.50m	3.50m																
D	40	針葉樹	クロマツ	17.00m	.97m	5.00m	4.00m	4.50m																
D	41	針葉樹	クロマツ	17.00m	.69m	4.50m	4.50m	4.50m																
D	42	針葉樹	クロマツ	8.50m	.67m	5.00m	5.00m	5.00m																
D	43	針葉樹	クロマツ	18.00m	1.39m	8.50m	8.00m	8.30m																
D	44	針葉樹	クロマツ	18.00m	1.17m	4.00m	4.00m	4.00m																
D	45	針葉樹	クロマツ	14.00m	.83m	3.50m	3.50m	3.50m																
D	46	針葉樹	クロマツ	13.00m	.62m	2.50m	2.50m	2.50m																
D	47	針葉樹	クロマツ	18.00m	1.02m	4.50m	4.50m	4.50m																
D	48	針葉樹	クロマツ	18.00m	1.06m	3.50m	3.50m	3.50m																
D	49	針葉樹	クロマツ	11.00m	.68m	2.50m	2.50m	2.50m																
D	50	針葉樹	クロマツ	18.00m	1.01m	4.00m	4.00m	4.00m																
D	51	針葉樹	クロマツ	18.00m	.96m	3.00m	3.00m	3.00m																
D	52	針葉樹	クロマツ	18.00m	1.09m	3.50m	3.50m	3.50m																
D	53	針葉樹	クロマツ	18.00m	.95m	3.50m	3.50m	3.50m																
D	54	針葉樹	クロマツ	18.00m	.99m	5.00m	5.00m	5.00m																
D	55	針葉樹	クロマツ	18.00m	.97m	4.00m	4.00m	4.00m																
D	56	針葉樹	クロマツ	18.00m	.99m	4.00m	4.00m	4.00m																
D	57	針葉樹	クロマツ	18.00m	.86m	3.00m	3.00m	3.00m																
D	58	針葉樹	クロマツ	18.00m	.84m	3.00m	3.00m	3.00m																
D	59	針葉樹	クロマツ	18.50m	1.35m	4.00m	4.00m	4.00m																
D	60	針葉樹	クロマツ	14.00m	1.01m	3.50m	3.50m	3.50m																
D	61	針葉樹	クロマツ	18.00m	1.20m	4.00m	4.00m	4.00m																
D	62	落葉高木	イチヨウ	11.00m	.64m	4.00m	4.00m	4.00m																
D	63	針葉樹	ヒマラヤスギ	15.00m	1.40m	4.00m	4.00m	4.00m																
D	64	常緑高木	クスノキ	15.00m	2.20m	11.00m	9.50m	10.30m																
D	65	常緑高木	クスノキ	15.00m	1.70m	9.00m	6.50m	7.80m																
D	66	針葉樹	ヒマラヤスギ	15.00m	1.50m	7.50m	6.00m	6.80m																
D	67	常緑高木	クスノキ	15.00m	1.60m	10.00m	8.00m	9.00m																
D	68	針葉樹	ヒマラヤスギ	10.00m	.90m	6.00m	6.00m	6.00m																
D	69	常緑高木	クスノキ	15.00m	1.50m	8.80m	6.00m	7.40m																
D	70	常緑高木	クスノキ	15.00m	1.40m	9.00m	5.00m	7.00m																
D	71	常緑高木	クスノキ	15.00m	1.90m	8.00m	7.20m	7.60m																
E	1	落葉高木	ソメイヨシノ	6.50m	.80m	6.20m	4.90m	5.60m	異常あり	○	無し	無し		太枝(剪定痕)巻 き込み不良	無し	無し	無し	無し	無し	無し	無し	無し	周辺樹木の被圧、スタブカット、芯止め、花芽が少ない	
E	2	落葉高木	ソメイヨシノ	8.00m	1.60m	13.70m	7.80m	10.80m	異常あり	○	無し	無し		がん腫病 による樹皮の 剥離	有り(根元)	無し	有り(根元)	無し	無し	無し	がん腫病 コスシハ	有り	巻根、分枝部入皮	
E	3	落葉高木	ソメイヨシノ	9.00m	2.50m	18.90m	6.30m	12.60m	異常あり	○	無し	有り		幹に亀裂、幹 から不定根	有り(分枝 部入皮)	無し	有り(分枝部)	無し	有り	無し	有り	巻根		

植 栽 リ ス ト

区域	樹木番号	区分	名 称	樹 高 (m)	幹 周 (m)	葉 張 り (m)			初期診断判定(異常の有無)	専門診断の必要性	緊急対応の必要性	剪定処置等の必要性	R2外観診断実施樹木	樹皮枯死欠損・腐朽	開口空洞	キノコ	木組打診(異常音)	傾斜	枯枝	病虫害	建築限界超え	その他
						長形	短形	平均														
E	4	落葉高木	ソメイヨシノ	10.50m	2.70m	14.90m	11.00m	13.00m	○				◎									
E	5	落葉高木	ソメイヨシノ	9.00m	2.20m	11.00m	6.50m	8.80m	異常あり	○	無し	有り		根元樹皮の荒れ	有り(根元、分枝部入皮)	無し	有り(根元)	無し	有り	がん腫病(根元、幹)	有り	スタブカット、巻根
E	6	落葉高木	ソメイヨシノ	9.00m	2.00m	11.70m	11.00m	11.40m					◎									
E	7	落葉高木	ソメイヨシノ	11.00m	2.50m	16.40m	10.00m	13.20m	○													
E	8	落葉高木	ソメイヨシノ	11.00m	1.80m	16.40m	3.70m	10.10m	異常あり	○	無し	無し		樹皮の荒れ	有り(根元)	無し	有り(根元)	無し	無し	がん腫病 コスカシバ	無し	根上り、巻根
E	9	針葉樹	ヒノキ	6.00m	.50m	2.50m	2.50m	2.50m	異常あり	○	無し	無し		樹皮の荒れ	有り(根元)	無し	有り(根元)	有り(軽微)	無し	胴枯病	無し	根上り、巻根
E	10	落葉高木	ソメイヨシノ	12.00m	1.90m	17.10m	5.00m	11.10m	異常あり	○	無し	無し		樹皮の荒れ	有り(根元)	無し	有り(根元)	無し	無し	枝こぶ病 がん腫病	無し	ひこばえ
E	11	落葉高木	ソメイヨシノ	12.00m	1.30m	15.80m	3.90m	9.90m	異常あり	○	無し	無し		樹皮の荒れ	有り(根元)	無し	有り(根元)	無し	無し	枝こぶ病 がん腫病	有り	巻根
E	12	常緑高木	マテバシイ	6.00m	1.10m	4.50m	4.00m	4.30m					◎									
E	13	落葉高木	ソメイヨシノ	12.00m	2.40m	20.20m	7.00m	13.60m					◎									
E	14	落葉高木	ソメイヨシノ	8.00m	1.00m	7.20m	4.00m	5.60m	異常あり	○	無し	無し		根際樹皮の荒れ	有り(根元)	無し	有り(根元)	無し	無し	無し	有り	根上り、巻根
E	15	常緑高木	マテバシイ	7.50m	.98m	3.50m	2.70m	3.10m					◎									
E	16	針葉樹	ヒマラヤスギ	14.00m	1.60m	8.00m	5.80m	6.90m														
E	17	落葉高木	ソメイヨシノ	12.00m	2.00m	13.00m	9.00m	11.00m	異常あり	○	無し	有り		幹、根元に亀裂	無し	無し	有り(根元・幹)	無し	有り	がん腫病	無し	巻根、根上り、スタブカット
E	18	落葉高木	ソメイヨシノ	11.00m	1.50m	9.00m	2.60m	5.80m	異常あり	○	無し	有り		樹皮の荒れ	無し	無し	有り(根元・幹)	無し	有り	がん腫病、穿孔 性害虫脱出孔	無し	巻根、根上り、スタブカット
E	19	針葉樹	サワラ	11.00m	.60m	2.50m	2.50m	2.50m					◎									
E	20	常緑高木	マテバシイ	7.50m	1.33m	5.00m	3.90m	4.50m					◎									
E	21	落葉高木	ソメイヨシノ	10.00m	2.50m	13.00m	9.00m	11.00m	異常あり	○	無し	無し		根元・樹皮の亀裂、荒れ	有り(根元)	無し	有り(根元)	無し	無し	がん腫病	無し	巻根、根上り、露出根損傷、スタブカット
E	22	落葉高木	ソメイヨシノ	12.00m	1.50m	12.00m	7.70m	9.90m	異常あり	○	無し	無し		幹樹皮荒れ	無し	無し	有り(幹)	無し	無し	がん腫病	無し	巻根、根上り、スタブカット
E	23	落葉高木	ケヤキ	9.00m	1.58m	7.00m	5.00m	6.00m														
E	24	落葉高木	ソメイヨシノ	7.00m	2.14m	8.00m	4.00m	6.00m	異常あり	○	無し	無し		本枝剪定痕からの腐朽、根元樹皮の荒れ	有り(根元)	無し	有り(根元)	無し	無し	がん腫病 こぶ病	無し	巻根、根上り、露出根損傷、スタブカット
E	25	常緑高木	マテバシイ	7.00m	.70m	1.80m	1.60m	1.70m														
E	26	常緑高木	マテバシイ	7.00m	.90m	2.80m	2.50m	2.70m														
E	27	落葉高木	ソメイヨシノ	8.00m	2.10m	7.00m	5.00m	6.00m	異常あり	○	無し	無し		根元に荒れ	無し	有り(ハッコウケ、コキキルノエダケ)	有り(根元)	無し	無し	がん腫病 こぶ病	無し	巻根、根上り、露出根損傷
E	28	常緑高木	マテバシイ	7.00m	.80m	2.60m	2.40m	2.50m														
E	29	落葉高木	ソメイヨシノ	9.00m	1.90m	12.00m	5.80m	8.90m	異常あり	○	無し	無し		根元・本枝の剪定後に腐朽	有り(根元)	有り(幹、ハッコウケ、コキキルノエダケ)	有り(根元)	無し	有り	がん腫病	無し	スタブカット、本枝剪定痕の巻き込み不良
E	30	常緑高木	マテバシイ	6.50m	1.08m	5.00m	2.50m	3.80m	異常あり	○	無し	無し		根元に荒れ	有り(根元)	無し	有り(根元)	無し	無し	無し	無し	分枝部入皮
E	31	針葉樹	サワラ	7.00m	.60m	3.00m	2.50m	2.80m														
E	32	針葉樹	ヒマラヤスギ	12.00m	2.10m	8.40m	7.50m	8.00m														
E	33	常緑高木	イチヨウ	12.00m	1.08m	8.00m	6.00m	7.00m														
E	34	落葉高木	ソメイヨシノ	8.00m	1.50m	10.20m	8.40m	9.30m	異常あり	○	無し	無し		根元、根元に樹皮の荒れ、腐朽	有り(幹)	無し	有り(幹・根元)	無し	有り	がん腫病、 こぶ病、枝こぶ病	無し	スタブカット、分枝部入皮
E	35	落葉高木	ソメイヨシノ	8.00m	1.45m	6.00m	5.00m	5.50m	異常あり	○	無し	無し		根元に開口空洞を伴う腐朽	有り(根元)	無し	有り(幹・根元)	無し	有り	がん腫病、 こぶ病	無し	巻根、露出根の損傷、スタブカット
E	36	常緑高木	ブラタナス	7.00m	1.20m	3.50m	2.80m	3.20m														
E	37	常緑高木	ブラタナス	6.50m	1.13m	4.30m	3.80m	4.00m														
E	38	落葉高木	ソメイヨシノ	8.00m	1.60m	12.00m	10.00m	11.00m	異常あり	○	無し	有り		本枝の剪定痕からの腐朽	有り(根元・幹)	無し	有り(幹・根元)	無し	有り	がん腫病、 こぶ病、枝こぶ病	有り	巻根
E	39	落葉高木	ソメイヨシノ	8.00m	1.90m	11.50m	9.70m	10.60m	異常あり	○	無し	無し		根元樹皮の荒れ、本枝の剪定痕からの腐朽	無し	有り(枝)	有り(根元)	無し	無し	こぶ病	有り	巻根
E	40	落葉高木	ソメイヨシノ	8.00m	1.90m	14.00m	11.50m	12.80m	異常あり	○	無し	無し		根元樹皮の荒れ	有り(根元)	無し	有り(根元)	無し	無し	こぶ病	有り	スタブカット
E	41	落葉高木	ソメイヨシノ	8.00m	1.70m	10.50m	10.00m	10.30m	異常あり	○	無し	有り		根元樹皮の荒れ	無し	無し	有り(根元)	無し	有り	無し	有り	スタブカット
E	42	落葉高木	ソメイヨシノ	6.00m	1.40m	10.00m	9.00m	9.50m	異常あり	○	無し	無し		根元樹皮の荒れ	有り(根元)	無し	有り(根元)	無し	無し	こぶ病	有り	
E	43	落葉高木	ソメイヨシノ	7.00m	2.20m	13.00m	8.80m	10.90m	異常あり	○	無し	無し		根元樹皮の荒れ、亀裂	無し	有り(カワラケ)	有り(根元・幹)	無し	無し	無し	有り	根上り、露出根、分枝部入皮

植 栽 リ ス ト

区域	樹木番号	区分	名 称	樹 高 (m)	幹 周 (m)	葉 張 り (m)			初期診断 判定(異常 の有無)	専門診断 の必要性	緊急対応 の 必要性	剪定処置 等の必要 性	R2外観診 断 実施樹木	樹皮枯死欠 損・腐朽	開口空洞	キノコ	木槌打診 (異常音)	傾斜	枯枝	病虫害	建築限界 超え	その他
						長形	短形	平均														
E	44	落葉高木	ソメイヨシノ	7.00m	1.50m	11.00m	10.50m	10.80m	異常あり	○	無し	無し		根元樹皮の荒れ、太枝設定痕の腐朽	無し	無し	有り(幹)	無し	無し	無し	有り	
F	1	常緑高木	マテバシイ	3.50m	.50m	2.30m	2.10m	2.20m														
F	2	常緑高木	マテバシイ	3.50m	.40m	2.10m	1.90m	2.00m														
F	3	落葉高木	ケヤキ	15.00m	3.43m	14.80m	14.30m	14.60m														
F	4	常緑高木	マテバシイ	3.00m	.40m	2.00m	1.70m	1.90m														
F	5	常緑高木	マテバシイ	2.50m	.40m	1.80m	1.50m	1.70m														
F	6	落葉高木	イチヨウ	12.00m	1.00m	5.70m	4.20m	5.00m														
F	7	落葉高木	イチヨウ	12.00m	1.40m	6.90m	5.10m	6.00m					◎									
F	8	落葉高木	イチヨウ	12.00m	1.50m	7.20m	6.20m	6.70m														
F	9	落葉高木	イチヨウ	12.00m	1.30m	5.80m	4.80m	5.30m														
F	10	落葉高木	イチヨウ	12.00m	1.50m	7.00m	6.50m	6.80m														
F	11	落葉高木	イチヨウ	12.00m	1.70m	7.80m	6.50m	7.20m														
F	12	常緑高木	マテバシイ	3.50m	.50m	2.50m	2.30m	2.40m														
F	13	針葉樹	ヒマラヤスギ	13.00m	1.90m	6.30m	4.50m	5.40m														
F	14	針葉樹	ヒマラヤスギ	15.00m	2.30m	8.00m	6.50m	7.30m														
F	15	常緑高木	マテバシイ	3.50m	.40m	2.80m	2.50m	2.70m														
F	16	針葉樹	ヒマラヤスギ	12.00m	2.40m	8.50m	6.80m	7.70m														
F	17	常緑高木	マテバシイ	3.50m	.40m	2.50m	2.50m	2.50m														
F	18	常緑高木	マテバシイ	3.50m	.50m	2.80m	2.80m	2.80m														
F	19	常緑高木	マテバシイ	3.00m	.40m	2.00m	1.60m	1.80m														
F	20	針葉樹	ヒマラヤスギ	13.00m	2.30m	10.00m	7.30m	8.70m														
F	21	常緑高木	マテバシイ	3.00m	.50m	2.00m	2.10m	2.10m														
F	22	常緑高木	マテバシイ	5.00m	1.60m	5.50m	3.30m	4.40m														
F	23	常緑高木	マテバシイ	7.00m	1.20m	6.80m	6.80m	6.80m														
F	24	常緑高木	マテバシイ	6.00m	1.20m	7.80m	6.60m	7.20m														
F	25	針葉樹	ヒマラヤスギ	13.00m	2.30m	10.00m	8.20m	9.10m														
F	26	常緑高木	マテバシイ	6.00m	1.40m	3.80m	3.60m	3.70m														
F	27	常緑高木	マテバシイ	5.00m	1.20m	3.20m	2.00m	2.60m														
F	28	落葉高木	ソメイヨシノ	10.00m	1.89m	10.00m	8.80m	9.40m	異常あり	○	無し	有り		根元・幹に腐朽	有り(根元)	有り	有り	無し	有り	がん腫病、こぶ病	無し	分岐部入皮
F	29	落葉高木	ソメイヨシノ	10.00m	1.40m	10.00m	8.00m	9.00m	異常あり	○	無し	有り		太枝に腐朽	有り	有り		無し	有り	無し	無し	分岐部入皮
F	30	落葉高木	ソメイヨシノ	10.00m	2.00m	10.00m	10.00m	10.00m	異常あり	○	無し	有り		太枝に亀裂	有り(太枝)	無し	有り(根元・幹)	無し	有り	無し	無し	スタブカット、基部に凹み(根株腐朽?)
F	31	常緑高木	カナメモチ	1.80m	.56m	1.30m	1.30m	1.30m														
F	32	落葉高木	イロハモミジ	4.00m	.90m	6.50m	5.00m	5.80m														
F	33	常緑高木	カナメモチ	2.00m	.70m	1.30m	1.30m	1.30m														
F	34	落葉高木	イロハモミジ	5.00m	1.40m	6.50m	6.50m	6.50m														
F	35	落葉高木	イロハモミジ	6.00m	1.10m	6.60m	5.50m	6.10m	異常あり	○	無し	○		幹から根元にか けた樹皮欠損	有り(地際)	無し	有り(幹)	無し	無し	穿孔性害虫 の脱出孔	無し	露出根の損傷、分岐部癒合
F	36	落葉高木	イロハモミジ	4.00m	.80m	4.00m	3.50m	3.80m														
F	37	常緑高木	カナメモチ	2.00m	.49m	1.00m	1.00m	1.00m														
F	38	落葉高木	イロハモミジ	4.00m	.90m	6.80m	5.80m	6.30m														
F	39	落葉高木	イロハモミジ	5.00m	1.30m	7.70m	7.20m	7.50m														

植 栽 リ ス ト

区域	樹木番号	区分	名 称	樹 高 (m)	幹 周 (m)	葉 張 り (m)			初期診断判定(異常の有無)	専門診断の必要性	緊急対応の必要性	剪定処置等の必要性	R2外観診断実施樹木	樹皮枯死欠損・腐朽	開口空洞	キノコ	木槌打診(異常音)	傾斜	枯枝	病虫害	建築限界超え	その他
						長形	短形	平均														
F	40	落葉高木	イロハモミジ	4.50m	1.10m	8.60m	6.70m	7.70m														
F	41	落葉高木	イロハモミジ	4.50m	1.20m	7.60m	6.00m	6.80m														
F	42	落葉高木	ブラタナス	5.00m	1.00m	2.00m	1.90m	2.00m														
F	43	落葉高木	ブラタナス	5.50m	1.10m	2.00m	2.00m	2.00m														
F	44	落葉高木	ブラタナス	5.00m	1.00m	1.80m	1.50m	1.70m	異常あり	○	無し	有り(切り戻し剪定)		幹の樹皮欠損	有り(太枝)	無し	有り(幹)	無し	無し	胴枯病	無し	同一箇所剪定による剪定箇所肥大
G	1	落葉高木	ソメイヨシノ	9.00m	1.19m	9.00m	3.00m	6.00m	○													
G	2	落葉高木	ソメイヨシノ	9.00m	1.90m	9.00m	4.00m	6.50m	○													
G	3	落葉高木	ソメイヨシノ	11.00m	2.20m	9.00m	5.00m	7.00m	○													
G	4	落葉高木	ソメイヨシノ	7.00m	2.58m	3.50m	3.00m	3.30m					◎									
G	5	落葉高木	ソメイヨシノ	9.00m	1.13m	9.00m	8.00m	8.50m	異常あり	○	無し	有り		無し	有り	無し	有り(分枝部・根元)	無し	有り	がん腫病	無し	スタブカット、根上り
G	6	落葉高木	ソメイヨシノ	9.00m	2.39m	9.00m	9.00m	9.00m	異常あり	○	無し	有り		大枝の腐朽	有り(幹)	有り	有り(幹・根)	無し	落枝	がん腫病	無し	分枝部の入皮、根上り、巻根
G	7	落葉高木	ソメイヨシノ	8.50m	2.17m	8.00m	8.00m	8.00m	異常あり	○	無し	有り		根元・大枝の腐朽、樹皮のめくれ	有り(根元)	有り	有り(幹)	無し	有り	がん腫病、こぶ病		スタブカット
G	8	落葉高木	ソメイヨシノ	9.00m	3.07m	9.00m	9.00m	9.00m	異常あり	○	無し	有り		幹に亀裂	有り(太枝剪定痕)	無し	有り(幹)	無し	有り	無し	有り	スタブカット、巻根、根上り
G	9	落葉高木	ソメイヨシノ	5.50m	.95m	4.50m	3.50m	4.00m	異常あり	○	無し	有り		幹・大枝の腐朽、樹皮のめくれ	無し	無し	有り(根元)	無し	有り	白菌 ユスカシバ	無し	
G	10	落葉高木	イチヨウ	9.00m	1.61m	2.50m	2.00m	2.30m														
G	11	針葉樹	クロマツ	2.50m	.30m	2.50m	2.50m	2.50m														
G	12	常緑高木	キンモクセイ	2.50m	1.05m	1.80m	1.80m	1.80m														
G	13	落葉高木	ソメイヨシノ	12.00m	2.87m	13.00m	11.00m	12.00m	異常あり	○	無し	有り		根元・幹の腐朽	有り	有り		無し	有り	がん腫病、ユスカシバ	無し	分枝部入皮、スタブカット、根上り、巻根
G	14	常緑高木	ツバキ	2.00m	.98m	1.50m	1.50m	1.50m	○													
G	15	落葉高木	ソメイヨシノ	11.00m	1.50m	11.00m	10.00m	10.50m	異常あり	○	無し	有り		幹・スタブカットの腐朽	無し	無し	有り(根元)	無し	有り	がん腫病、ユスカシバ	無し	露出根有り
G	16	落葉高木	ソメイヨシノ	13.00m	2.20m	14.00m	12.00m	13.00m	異常あり	○	無し	有り			有り(根元)		有り	無し	有り	がん腫病、ユスカシバ		露出根有り
G	17	落葉高木	ソメイヨシノ	12.00m	1.80m	14.00m	12.00m	13.00m	異常あり	○	無し	有り		幹の腐朽	有り	無し	有り(根元)	無し	有り	がん腫病	無し	露出根有り
G	18	落葉高木	サクラ	12.00m	1.30m	8.00m	6.00m	7.00m	異常あり	○	無し	有り		幹・スタブカットの腐朽	無し	無し	無し	無し	有り	無し	無し	樹勢不良
G	19	落葉高木	ソメイヨシノ	10.00m	2.10m	9.00m	7.00m	8.00m	異常あり	○	無し	無し		根元・幹・大枝の腐朽	有り	無し	有り	無し	無し	がん腫病	無し	露出根有り
G	20	落葉高木	ソメイヨシノ	11.00m	2.90m	9.00m	7.00m	8.00m	異常あり	○	無し	有り		無し	有り(根元)	無し	有り(根元)	無し	有り	こぶ病、がん腫病	無し	露出根有り
G	21	常緑高木	ツバキ	2.00m	.70m	2.00m	2.00m	2.00m														
G	22	常緑高木	ツバキ	2.00m	.42m	1.50m	1.50m	1.50m														
G	23	常緑高木	キンモクセイ	2.50m	.42m	1.70m	1.50m	1.60m														
G	24	落葉高木	ソメイヨシノ	11.00m	3.80m	13.00m	11.00m	12.00m	異常あり	○	無し	有り		根元・幹腐朽、入皮	有り(剪定痕)	無し	有り(幹・根元)	無し	有り	こぶ病、がん腫病	無し	根上り、巻根、スタブカット
G	25	落葉高木	ソメイヨシノ	10.00m	3.01m	10.00m	8.00m	9.00m	異常あり	○	無し	有り		根際の樹皮の荒れ	有り(剪定痕)	無し	有り(剪定根・根元)	無し	有り	こぶ病、がん腫病	無し	分枝部入皮、露出根損傷、巻根、根上り、スタブカット
G	26	落葉高木	ソメイヨシノ	9.00m	1.60m	8.00m	6.00m	7.00m	異常あり	○	無し	有り		根際の樹皮の荒れ	有り(剪定痕)	無し	有り(剪定根・根元)	無し	有り	こぶ病、がん腫病	無し	スタブカット、根上り、巻根
G	27	落葉高木	ソメイヨシノ	8.00m	2.10m	8.00m	7.00m	7.50m	異常あり	○	無し	有り		根元・幹腐朽、入皮	有り(剪定痕)	有り	有り(根元)	無し	有り	がん腫病	無し	根上り、巻根
G	28	落葉高木	サルスベリ	2.50m	.40m	1.50m	1.00m	1.30m														
G	29	落葉高木	サルスベリ	2.50m	.50m	2.00m	1.70m	1.90m														
G	30	落葉高木	サルスベリ	2.00m	.30m	1.50m	1.00m	1.30m														
G	31	落葉高木	サルスベリ	2.00m	.42m	1.50m	1.00m	1.30m														
G	32	常緑高木	ウバメガシ	2.00m	.77m	2.00m	1.80m	1.90m														
G	33	常緑高木	キンモクセイ	2.50m	.56m	1.50m	1.50m	1.50m														
G	34	落葉高木	ソメイヨシノ	9.00m	1.50m	9.00m	7.00m	8.00m	異常あり	○	無し	有り		剪定後の巻き込み不良部の腐朽	無し	無し	有り(根元)	有り(上部)	有り	がん腫病、こぶ病	無し	分枝部入皮巻根、根上り
G	35	落葉高木	ソメイヨシノ	9.00m	2.70m	9.00m	8.00m	8.50m	異常あり	○	無し	有り		剪定後の巻き込み不良部の腐朽	有り(根元)	無し	有り(根元)	無し	有り	がん腫病、こぶ病	無し	分枝部入皮、露出根損傷、巻根、根上り

植 栽 リ ス ト

区域	樹木番号	区分	名 称	樹 高 (m)	幹 周 (m)	葉 張 り (m)			初期診断 判定(異常 の有無)	専門診断 の必要性	緊急対応 の 必要性	剪定処置 等の必要 性	R2外観診 断 実施樹木	樹皮枯死欠 損・腐朽	開口空洞	キノコ	木槌打診 (異常音)	傾斜	枯枝	病虫害	建築限界 超え	その他
						長形	短形	平均														
H	1	落葉高木	サルスベリ	2.00m	.30m	.90m	.60m	.80m														
H	2	落葉高木	ソメイヨシノ	6.00m	2.10m	12.00m	9.70m	10.90m	異常あり	○	無し	有り		幹・大枝に腐 朽	有り(幹)	有り	有り	無し	有り	がん腫病	無し	
H	3	常緑高木	キンモクセイ	3.00m	.84m	3.00m	3.00m	3.00m														
H	4	落葉高木	ソメイヨシノ	6.50m	1.70m	12.00m	7.40m	9.70m	異常あり	○	無し	有り		根元・幹・大 枝に腐朽	有り	有り	有り	無し	有り	がん腫病	無し	分岐部入皮、根上り、巻根
H	5	常緑高木	キンモクセイ	2.50m	.37m	3.00m	2.50m	2.80m														
H	6	落葉高木	ソメイヨシノ	4.00m	1.24m	6.00m	4.00m	5.00m	異常あり	○	無し	有り		根元・幹・大 枝に腐朽	有り	有り	有り	無し	有り	がん腫病	無し	巻根
H	7	常緑高木	キンモクセイ	2.00m	.60m	2.10m	3.00m	2.60m														
H	8	常緑高木	クスノキ	15.00m	2.10m	13.50m	11.00m	12.30m														
H	9	常緑高木	キンモクセイ	3.00m	.59m	2.50m	2.50m	2.50m														
H	10	落葉高木	ソメイヨシノ	9.00m	2.10m	13.00m	10.50m	11.80m	異常あり	○	無し	有り		根・幹・大枝 に腐朽	無し	有り	有り	無し	有り	がん腫病、コスシ バ、穿孔性害虫 類出孔	無し	
H	11	常緑高木	キンモクセイ	2.50m	.39m	2.50m	2.50m	2.50m														
H	12	常緑高木	キンモクセイ	3.00m	1.10m	3.00m	3.00m	3.00m														
H	13	常緑高木	キンモクセイ	2.50m	.66m	2.00m	2.00m	2.00m														
H	14	落葉高木	ソメイヨシノ	17.00m	3.50m	21.50m	14.30m	17.90m	異常あり	○	無し	有り		根元・幹・大 枝に腐朽	有り(根元)	無し	有り(根元)	無し	有り	がん腫病、 コスシバ、	無し	分岐部入皮、スタブカット、露出根、巻根
H	15	針葉樹	カイヅカイブキ	3.00m	.55m	3.50m	3.50m	3.50m														
H	16	針葉樹	カイヅカイブキ	4.00m	.54m	3.00m	3.00m	3.00m														
H	17	針葉樹	カイヅカイブキ	3.50m	.65m	3.50m	3.50m	3.50m														
H	18	針葉樹	カイヅカイブキ	3.00m	.63m	2.50m	2.50m	2.50m														
H	19	常緑高木	クスノキ	17.00m	2.50m	9.50m	9.30m	9.40m														
H	20	常緑高木	ツバキ	2.50m	.30m	1.50m	1.50m	1.50m														
H	21	針葉樹	イトヒバ	3.00m	.40m	3.00m	2.50m	2.80m														
H	22	常緑高木	ツバキ	2.50m	.31m	2.50m	2.50m	2.50m														
H	23	針葉樹	イトヒバ	3.00m	.49m	3.50m	2.50m	3.00m														
H	24	針葉樹	イトヒバ	2.50m	.42m	3.00m	2.50m	2.80m														
H	25	針葉樹	イトヒバ	3.00m	.50m	2.20m	2.20m	2.20m														
H	26	針葉樹	イトヒバ	3.50m	.47m	3.50m	3.00m	3.30m														
H	27	針葉樹	イトヒバ	2.50m	.60m	2.70m	2.20m	2.50m														
H	28	針葉樹	イトヒバ	3.00m	.60m	1.70m	1.70m	1.70m														
H	29	針葉樹	イトヒバ	3.00m	.41m	3.00m	3.00m	3.00m														
H	30	針葉樹	イトヒバ	3.00m	.42m	3.00m	2.50m	2.80m														
H	31	針葉樹	イトヒバ	3.00m	.40m	2.30m	1.50m	1.90m														
H	32	針葉樹	イトヒバ	3.00m	.52m	4.00m	3.00m	3.50m														
H	33	針葉樹	イトヒバ	2.50m	.40m	1.70m	1.70m	1.70m														
H	34	常緑高木	クスノキ	11.00m	1.50m	9.60m	7.00m	8.30m														
H	35	常緑高木	クスノキ	10.00m	1.70m	11.00m	10.50m	10.80m														
I	1	常緑高木	クスノキ	15.00m	2.20m	7.00m	6.00m	6.50m														
I	2	落葉高木	ソメイヨシノ	6.00m	2.00m	4.00m	4.00m	4.00m					◎									
I	3	針葉樹	サワラ	14.00m	1.10m	6.00m	4.00m	5.00m					◎									
I	4	落葉高木	ソメイヨシノ	8.00m	2.40m	6.00m	5.00m	5.50m					◎									
I	5	針葉樹	サワラ	14.00m	1.30m	6.50m	5.00m	5.80m					◎									

植 栽 リ ス ト

区域	樹木番号	区分	名 称	樹 高 (m)	幹 周 (m)	葉 張 り (m)			初期診断 判定(異常 の有無)	専門診断 の必要性	緊急対応 の 必要性	剪定処置 等の必要 性	R2外観診 断 実施樹木	樹皮枯死欠 損・腐朽	開口空洞	キノコ	木槌打診 (異常音)	傾斜	枯枝	病虫害	建築限界 超え	その他
						長形	短形	平均														
I	6	落葉高木	ソメイヨシノ	8.00m	1.80m	6.00m	5.00m	5.50m	異常あり	○	無し	有り		根・幹に腐朽	有り(根元)	有り	有り(根・幹)	無し	有り	がん腫病	無し	根上り、巻根
I	7	針葉樹	サワラ	12.00m	1.00m	6.00m	5.00m	5.50m														
I	8	落葉高木	ソメイヨシノ	8.00m	2.00m	9.00m	8.00m	8.50m					◎									
I	9	針葉樹	サワラ	14.00m	1.20m	6.00m	5.00m	5.50m														
I	10	常緑高木	クスノキ	13.00m	2.00m	7.00m	7.00m	7.00m	異常あり	○	無し	有り		根・幹に腐朽	無し	無し	有り(根元)	無し	有り	無し	無し	根上り、巻根
I	11	落葉高木	ソメイヨシノ	7.00	2.38	12.00	10.00	11.00m	異常あり	○	無し	有り		太枝に腐朽	無し	有り	有り(根元)	無し	有り	コスシバ	無し	露出根
I	12	落葉高木	ソメイヨシノ	7.00	1.67	7.00	7.00	7.00m					◎									
I	13	落葉高木	ソメイヨシノ	5.00	1.35	6.00	6.00	6.00m					◎									
I	14	落葉高木	ソメイヨシノ	8.00	2.48	15.00	15.00	15.00m	異常あり	○	無し	有り		幹・根元に腐朽	無し	有り	有り(根元)	無し	有り	がん腫病	無し	根上り、巻根
I	15	落葉高木	ソメイヨシノ	6.00	1.30	8.00	8.00	8.00m	異常あり	○	無し	有り		幹・大枝に腐朽	有り	無し	有り(根元)	無し	有り	がん腫病	無し	
I	16	落葉高木	ソメイヨシノ	8.00	2.90	16.00	12.00	14.00m	異常あり	○	無し	有り		幹・大枝に腐朽	無し	有り	無し	無し	有り	がん腫病	無し	
I	17	落葉高木	ソメイヨシノ	6.00	1.10	8.00	4.00	6.00m	異常あり	○	無し	有り		幹に腐朽	有り	無し	有り(幹)	無し	有り	無し	無し	スタブカット
I	18	落葉高木	ソメイヨシノ	7.00	2.23	16.00	8.00	12.00m	異常あり	○	有り	有り		根元に腐朽	無し	無し	有り(根元)	無し	落枝	無し	無し	根上り
I	19	落葉高木	ソメイヨシノ	6.00	1.38	8.00	2.00	5.00m					◎									
I	20	落葉高木	ソメイヨシノ	7.00	1.94	10.00	6.00	8.00m	異常あり	○	無し	有り		幹に樹皮荒れ 前定痕の痕	弱定痕の腐朽	無し	有り(分枝部)	無し	有り	無し	無し	
I	21	落葉高木	ソメイヨシノ	8.00	2.22	10.00	8.00	9.00m	異常あり	○	無し	有り		幹に腐朽	無し	有り	有り(根元)	無し	有り	コスシバ	無し	スタブカット
I	22	落葉高木	ヤマザクラ	7.00	1.23	8.00	4.00	6.00m	異常あり	○	有り	有り		無し	無し	無し	無し	無し	落枝	てんぐ巣病、 こぶ病	無し	スタブカット、樹勢衰退
I	23	常緑高木	クスノキ	6.00	1.30	8.00	8.00	8.00m														
I	24	常緑高木	クスノキ	8.00	2.90	16.00	12.00	14.00m														
I	25	落葉高木	サクラ	6.00	1.10	8.00	4.00	6.00m														
I	26	落葉高木	サクラ	7.00	2.23	16.00	8.00	12.00m														
I	27	落葉高木	ケヤキ	6.00	1.38	8.00	2.00	5.00m														
I	28	落葉高木	ケヤキ	7.00	1.94	10.00	6.00	8.00m														
I	29	落葉高木	ケヤキ	8.00	2.22	10.00	8.00	9.00m														
I	30	落葉高木	コブシ	7.00	1.23	8.00	4.00	6.00m														
I	31	常緑高木	クスノキ	11.00m	1.90m	10.00m	9.00m	9.50m														
I	32	常緑高木	クスノキ	13.00m	3.50m	9.00m	8.00m	8.50m														
I	33	落葉高木	ケヤキ	12.00m	2.70m	10.00m	9.00m	9.50m														
I	34	針葉樹	ヒマラヤスギ	15.00m	1.60m	7.00m	7.00m	7.00m														
I	35	落葉高木	イロハモミジ	7.00m	.63m	6.00m	4.00m	5.00m														
I	36	落葉高木	イロハモミジ	5.00m	.60m	5.00m	4.00m	4.50m														
I	37	落葉高木	イロハモミジ	4.00m	.50m	5.00m	3.00m	4.00m														
I	38	落葉高木	ソメイヨシノ	7.00m	2.40m	8.00m	6.00m	7.00m	○													
I	39	落葉高木	イロハモミジ	5.50m	.60m	6.00m	4.00m	5.00m														
I	40	落葉高木	イロハモミジ	5.50m	.50m	4.00m	3.00m	3.50m														
I	41	落葉高木	イロハモミジ	6.00m	.50m	6.00m	4.00m	5.00m														
I	42	落葉高木	イロハモミジ	6.00m	.91m	6.00m	5.00m	5.50m														
I	43	落葉高木	ソメイヨシノ	7.00m	3.50m	10.00m	8.00m	9.00m	○													
J	1	常緑高木	クスノキ	7.00m	1.40m	7.00m	6.00m	6.50m														
J	2	常緑高木	クスノキ	10.00m	2.20m	8.00m	8.00m	8.00m														

植 栽 リ ス ト

区域	樹木番号	区分	名 称	樹 高 (m)	幹 周 (m)	葉 張 り (m)			初期診断 判定(異常 の有無)	専門診断 の必要性	緊急対応 の 必要性	剪定処置 等の必要 性	R2外観診 断 実施樹木	樹皮枯死欠 損・腐朽	開口空洞	キノコ	木槌打診 (異常音)	傾斜	枯枝	病虫害	建築限 超え
						長形	短形	平均													
J	3	落葉高木	イチヨウ	10.00m	1.90m	6.00m	5.00m	5.50m													
J	4	落葉高木	イチヨウ	9.50m	.90m	4.50m	4.00m	4.30m													
J	5	落葉高木	イチヨウ	9.00m	1.80m	5.00m	4.00m	4.50m													
J	6	落葉高木	イチヨウ	7.00m	1.10m	5.00m	4.00m	4.50m													
J	7	常緑高木	クスノキ	11.00m	2.10m	8.00m	7.00m	7.50m													
J	8	落葉高木	アオギリ	4.00m	.70m	1.00m	1.00m	1.00m													
J	9	落葉高木	アオギリ	4.00m	.90m	1.00m	1.00m	1.00m													
J	10	落葉高木	アオギリ	4.00m	1.00m	1.00m	1.00m	1.00m													
J	11	落葉高木	アオギリ	4.50m	1.10m	1.00m	1.00m	1.00m													
J	12	落葉高木	イチヨウ	6.00m	1.20m	5.00m	3.00m	4.00m													
J	13	落葉高木	ケヤキ	7.00m	2.38m	6.00m	4.00m	5.00m													
J	14	落葉高木	ソメイヨシノ	6.00m	3.20m	8.00m	8.00m	8.50m	異常あり	○	無し	有り		太枝、根株に腐朽	有り(根元)	有り(幹・太枝)	有り(幹、太枝)	無し	有り	無し	無し
J	15	落葉高木	イチヨウ	6.00m	1.70m	4.00m	3.50m	3.80m													
J	16	落葉高木	イチヨウ	6.00m	1.40m	3.00m	3.00m	3.00m	異常あり	○	無し	無し		根に腐朽、樹皮	有り(根元)	有り	有り(根元)	無し	無し	無し	無し
J	17	落葉高木	イチヨウ	6.00m	1.50m	6.00m	5.00m	5.50m													
J	18	常緑高木	クスノキ	8.00m	2.10m	7.00m	6.00m	6.50m													
J	19	常緑高木	クスノキ	8.00m	1.80m	7.00m	6.00m	6.50m													
J	20	落葉高木	カシワ	6.50m	.80m	3.00m	3.00m	3.00m													
J	21	落葉高木	ソメイヨシノ	6.50m	2.20m	8.00m	5.00m	6.50m	異常あり	○	無し	有り		根・幹に腐朽	有り(根元)	無し	有り(根元)		有り	がん腫病	無し
J	22	落葉高木	イロハモミジ	3.00m	.60m	2.50m	1.50m	2.00m													
J	23	落葉高木	イロハモミジ	2.50m	.30m	3.00m	2.50m	2.80m													
J	24	落葉高木	イロハモミジ	2.50m	.49m	6.00m	3.00m	4.50m													
J	25	落葉高木	イロハモミジ	2.50m	.40m	4.00m	2.00m	3.00m													
J	26	落葉高木	コナラ	7.00m	1.80m	5.00m	7.00m	6.00m													
J	27	落葉高木	コナラ	6.50m	.70m	4.50m	4.50m	4.50m													
J	28	落葉高木	イロハモミジ	6.00m	.70m	6.00m	5.00m	5.50m	異常あり	○	無し	無し		幹に腐朽	有り(幹)	無し	無し	無し	無し	無し	無し
J	29	落葉高木	イロハモミジ	6.00m	.49m	5.00m	3.00m	4.00m	異常あり	○	無し	無し		強剪定後に 腐朽、踏圧損 傷	有り(強剪定後)	無し	有り(分枝部)	無し	無し	無し	無し
J	30	落葉高木	コナラ	9.00m	3.00m	7.50m	6.00m	6.80m													
J	31	落葉高木	イロハモミジ	2.50m	.56m	2.50m	2.50m	2.50m													
J	32	落葉高木	イロハモミジ	6.50m	1.19m	3.00m	2.50m	2.80m													
J	33	落葉高木	イロハモミジ	6.00m	.70m	4.00m	3.00m	3.50m													
J	34	落葉高木	コナラ	7.00m	2.38m	6.00m	5.00m	5.50m													
J	35	常緑高木	キンモクセイ	2.00m	1.54m	1.70m	1.70m	1.70m													
J	36	常緑高木	キンモクセイ	2.00m	1.26m	1.70m	1.50m	1.60m													
J	37	常緑高木	キンモクセイ	2.50m	1.12m	1.70m	1.70m	1.70m													
J	38	常緑高木	キンモクセイ	2.50m	1.12m	1.50m	1.50m	1.50m													
J	39	常緑高木	キンモクセイ	2.00m	1.12m	1.50m	1.50m	1.50m													
J	40	常緑高木	クスノキ	12.00m	2.00m	14.60m	11.50m	13.10m													
J	41	常緑高木	キンモクセイ	2.00m	1.19m	1.80m	1.50m	1.70m													
J	42	常緑高木	クスノキ	15.00m	1.60m	11.00m	10.50m	10.80m													

植 栽 リ ス ト

区域	樹木 番号	区分	名 称	樹 高 (m)	幹 周 (m)	葉 張 り (m)			初期診断 判定(異常 の有無)	専門診断 の必要性	緊急対応 の 必要性	剪定処置 等の必要 性	R2外観診 断 実施樹木	樹皮枯死欠 損・腐朽	開口空洞	キノコ	木槌打診 (異常音)	傾斜	枯枝	病虫害	建築限界 超え	その他
						長形	短形	平均														
J	43	常緑高木	キンモクセイ	3.00m	1.05m	1.50m	1.50m	1.50m														
J	44	常緑高木	キンモクセイ	3.50m	.77m	1.50m	1.50m	1.50m														
J	45	落葉高木	イチヨウ	12.00m	1.80m	10.50m	10.00m	10.30m														
J	46	落葉高木	カキノキ	3.50m	.50m	3.50m	2.50m	3.00m														
J	47	常緑高木	クスノキ	15.00m	2.30m	12.50m	9.50m	11.00m														
J	48	常緑高木	クスノキ	18.00m	2.10m	12.00m	11.00m	11.50m														
J	49	常緑高木	キンモクセイ	3.00m	1.47m	1.70m	1.70m	1.70m														
J	50	常緑高木	キンモクセイ	2.50m	.84m	1.50m	1.50m	1.50m														

② 外観診断 (25本)

	区域	植栽 番号	種別	名称	樹高 (m)	幹周 (m)	葉張り (m)			樹勢	樹形	活力 判定	部位 判定	外観診断 総合判定
							長形	短形	平均					
1	A	50	落葉高木	ソメイヨシノ	10.00m	2.90m	10.00m	10.00m	10.00m	2	3	A	B1	B1
2	A	67	落葉高木	ソメイヨシノ	10.00m	.77m	14.00m	18.00m	16.00m	2	2	B1	B2	B2
3	A	76	落葉高木	エノキ	17.00m	2.85m	8.00m	10.00m	9.00m	3	3	B1	B2	B2
4	A	92	落葉高木	サクラ	6.00m	.92m	4.00m	3.00m	3.50m	4	4	B1	B2	B2
5	A	97	落葉高木	ソメイヨシノ	8.00m	2.00m	6.00m	6.00m	6.00m	3	3	B1	B1	B1
6	A	98	落葉高木	ミズキ	8.00m	1.29m	7.00m	5.00m	6.00m	3	4	B2	B2	B2
7	A	102	落葉高木	ソメイヨシノ	2.00m	.40m	1.50m	1.50m	1.50m	2	2	B1	B1	B1
8	E	4	落葉高木	ソメイヨシノ	10.50m	2.70m	14.90m	11.00m	13.00m	2	2	A	B2	B2
9	E	6	落葉高木	ソメイヨシノ	9.00m	2.00m	11.70m	11.00m	11.40m	2	2	A	B1	B1
10	E	7	落葉高木	ソメイヨシノ	11.00m	2.50m	16.40m	10.00m	13.20m	3	3	B1	B2	B2
11	E	12	常緑高木	マテバシイ	6.00m	1.10m	4.50m	4.00m	4.30m	3	4	B1	B1	B1
12	E	13	落葉高木	ソメイヨシノ	12.00m	2.40m	20.20m	7.00m	13.60m	3	3	B1	B2	B1
13	E	15	常緑高木	マテバシイ	7.50m	.98m	3.50m	2.70m	3.10m	3	3	B1	B2	B2
14	E	19	針葉樹	サワラ	11.00m	.60m	2.50m	2.50m	2.50m	4	4	B2	B2	B2
15	E	20	常緑高木	マテバシイ	7.50m	1.33m	5.00m	3.90m	4.50m	2	3	A	B1	B1
16	F	7	落葉高木	イチョウ	12.00m	1.40m	6.90m	5.10m	6.00m	2	3	B2	B2	B2
17	G	4	落葉高木	ソメイヨシノ	7.00m	2.58m	3.50m	3.00m	3.30m	4	4	B2	C	C
18	I	2	落葉高木	ソメイヨシノ	6.00m	2.00m	4.00m	4.00m	4.00m	4	4	B2	C	C
19	I	3	針葉樹	サワラ	14.00m	1.10m	6.00m	4.00m	5.00m	3	3	B2	B2	B2
20	I	4	落葉高木	ソメイヨシノ	8.00m	2.40m	6.00m	5.00m	5.50m	3	4	B1	B2	B2
21	I	5	針葉樹	サワラ	14.00m	1.30m	6.50m	5.00m	5.80m	3	3	B1	B2	B2
22	I	8	落葉高木	ソメイヨシノ	8.00m	2.00m	9.00m	8.00m	8.50m	3	3	B1	B2	B2
23	I	12	落葉高木	ソメイヨシノ	7.00m	1.67m	7.00m	7.00m	7.00m	3	3	B1	B2	B2
24	I	13	落葉高木	ソメイヨシノ	5.00m	1.35m	6.00m	6.00m	6.00m	3	4	B2	B2	B2
25	I	19	落葉高木	ソメイヨシノ	6.00m	1.38m	8.00m	2.00m	5.00m	5	5	C	B2	C