

令和 7 年度

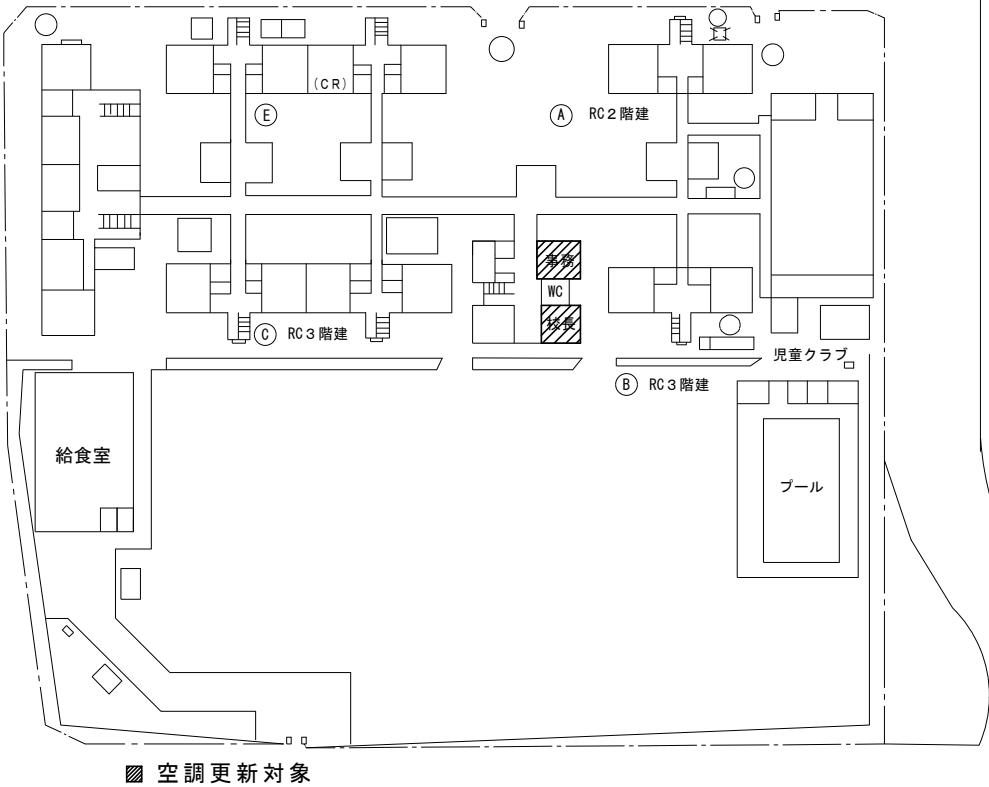
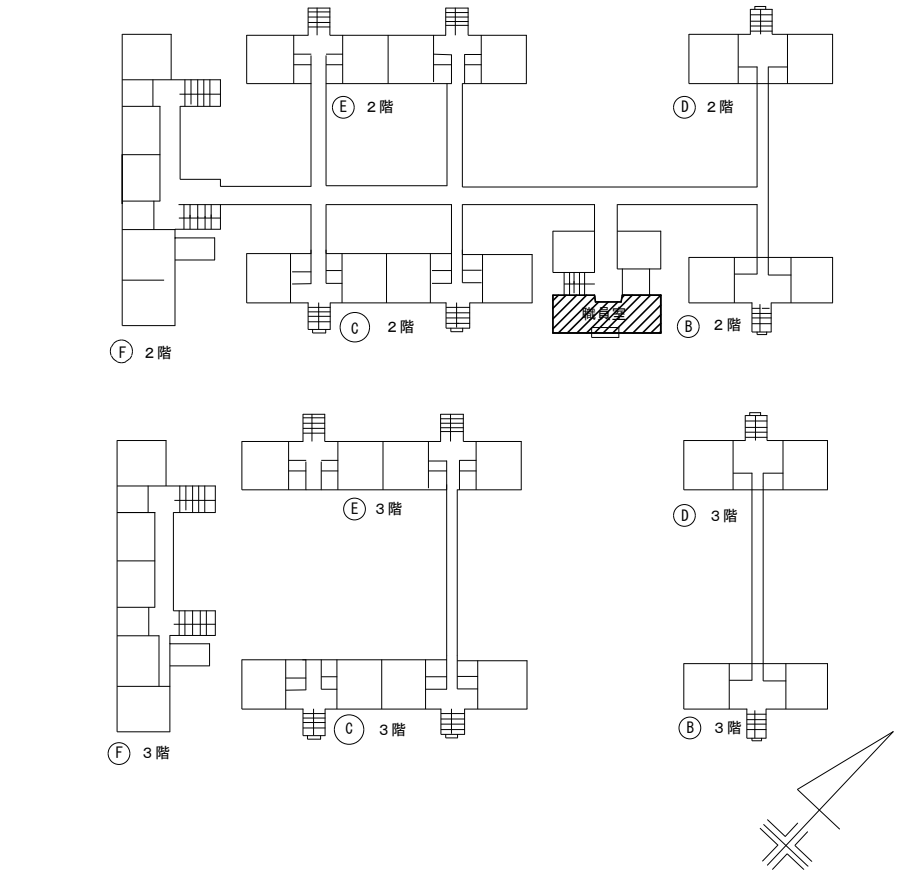
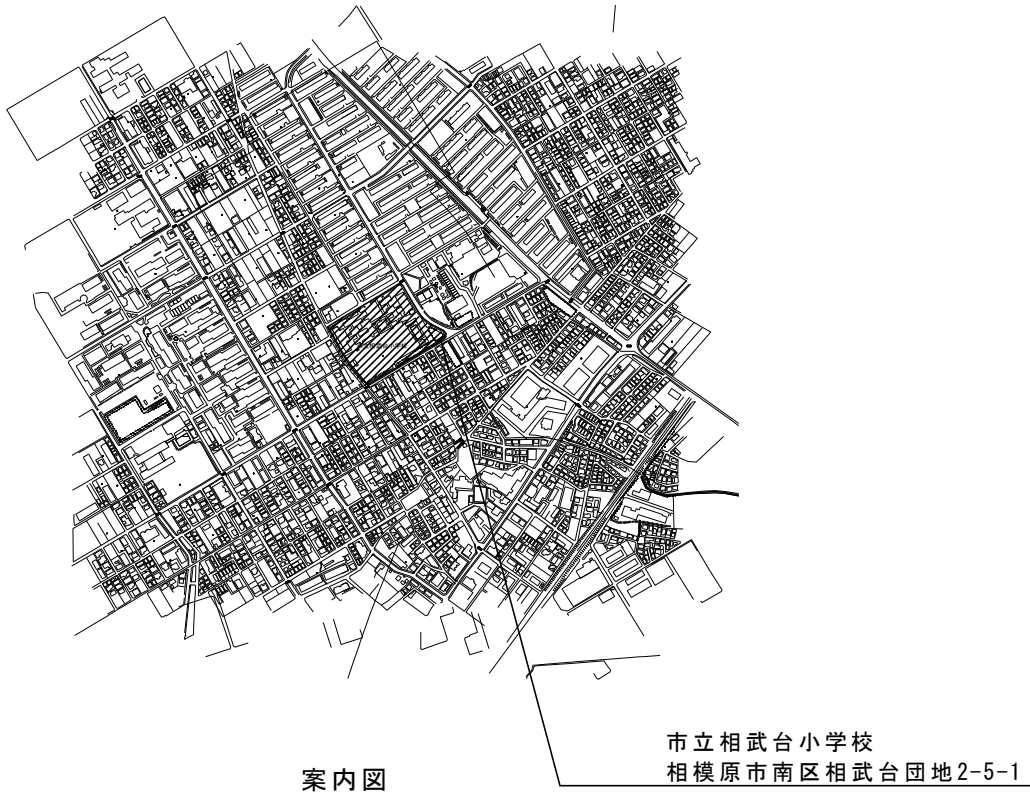
市立相武台小学校外 2 校管理諸室空調設備改修修繕

図 番	図 面 名 称	縮 尺
M－0 0	表紙・図面リスト	—
M 1－0 1	特記仕様書・案内図・配置図（相武台小学校）	—
M 1－0 2	機器表・凡例（相武台小学校）	—
M 1－0 3	1 階空調平面図（改修前）（相武台小学校）	1 / 1 0 0
M 1－0 4	1 階空調平面図（改修後）（相武台小学校）	1 / 1 0 0
M 1－0 5	2 階空調平面図（改修前）（相武台小学校）	1 / 1 0 0
M 1－0 6	2 階空調平面図（改修後）（相武台小学校）	1 / 1 0 0
M 2－0 1	特記仕様書・案内図・配置図（緑台小学校）	—
M 2－0 2	機器表・凡例（緑台小学校）	—
M 2－0 3	1、2 階空調平面図（改修前）（緑台小学校）	1 / 1 0 0
M 2－0 4	1、2 階空調平面図（改修後）（緑台小学校）	1 / 1 0 0
M 3－0 1	特記仕様書・案内図・配置図（相陽中学校）	—
M 3－0 2	機器表・凡例（相陽中学校）	—
M 3－0 3	1 階空調平面図（改修前）（相陽中学校）	1 / 1 0 0
M 3－0 4	1 階空調平面図（改修後）（相陽中学校）	1 / 1 0 0



特記仕様書

- 1・修繕名称
- 市立相武台小学校外2校管理諸室空調設備改修修繕
- 2・修繕場所
- 市立相武台小学校：相模原市南区相武台団地2-5-1
- 3・修繕概要
- 管理諸室（職員室・校長室・事務室）の空調機更新作業一式
- 4・施工基準
- 本修繕は、本特記仕様書及び設計図書並びに国土交通省大臣官房営繕部監修、令和4年版 公共建築（改修共）工事標準仕様書（機械設備、電気設備、建築工事編）「同標準図」、「同施工管理指針」による。
- 5・提出物等
- 修繕着手から完成までに、提出する書類及び図面等は、市担当者の指示に従うこと。
- 6・疑義
- 仕様書及び設計図に疑義を生じた場合は、市担当者と協議し、その指示に従うこと。
- 7・写真
- 修繕受注者は着手前、施工中、完成等各施工段階を順序よく、黒板に内容を入れて撮影し、修繕完了時に工程写真及び完成写真を提出すること。
- 8・発生材処理
- 修繕にて発生した産業廃棄物は法律等に従って適正に処理を行うものとする。
- 9・施工時期
- 施工時期については児童の長期休暇日等を利用することを想定している。
詳細については学校と協議の上、設定し施工するものとする。
- 10・完成検査
- (1) 修繕完了後は市担当者立会いの上で、現場の確認を行うものとする。
(2) 修繕完成に際して、当該修繕による損害部の復旧及び補修は受注者の負担において完成検査までに完了させる。



配置図

(相武台小学校)

[注記]
工事において使用する工事用水及び電気は、原則として学校敷地内の水道・電気施設を使用することはできない。
やむを得ず学校地内の水道・電気施設を使用する場合は、使用量計測用メーターを設置すること。

[学校敷地内を車両が通行する場合に遵守すべきこと]
・学校敷地内はハザードランプを点滅して最徐行をおこなうこと。
・登下校の時間や休み時間においては、原則として出入りは行わないこと。
・2人以上で車両通行する場合は、1人が車両から降りて先導すること。
・1人で車両通行する場合は、原則として事前に学校内にいる人に連絡を入れ先導してもらうこと。
・敷地内の駐車スペースより車両通行を開始する前には、車両周辺の前後左右の確認を行うこと。



SAGAMIHARA

相模原市



修繕名称

市立相武台小学校外2校管理諸室空調設備改修修繕

縮尺

—
設計年月日

図面名称

特記仕様書・案内図・配置図

図面番号

M1-01

機 器 表 (改 修 前)


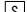

[illegible]

凡例		(改修前)	
記 号	名 称	仕 様	備 考
—R—	冷媒管	冷媒用断熱材付被覆銅管	屋内一般
—D—	ドレン管	屋内：結露防止層付硬質ポリ塩化ビニル管 屋外：カラー硬質ポリ塩化ビニル管	屋内一般 屋外露出
— —	切断箇所		
—	既設管		
R	リモコンスイッチ		機器付属品

機 器 表 (改 修 後)

[illegible]

※空調更新後、全熱交換器との連動運転は不要(配線を切り放す)
※空調機器のみ更新し配管は再利用(配管再利用不可部分は配管も更新)

凡 例		(改修後)	
記 号	名 称	仕 様	備 考
——R——	冷媒管	冷媒用断熱材付被覆鋼管	屋内一般
——D——	ドレン管	屋内：結露防止層付硬質ポリ塩化ビニル管 屋外：カラー硬質ポリ塩化ビニル管	屋内一般 屋外露出
—— ——	接続箇所		
——	閉塞箇所	プラグ止め	
- - - - -	既設管		
	リモコンスイッチ	全熱交換器と連動無し	機器付属品
	全熱交換器リモコンスイッチ	空調機と連動無し・単独運転	機器付属品 (BRC321E1)
	点検口	450角	

(相武台小学校)



SAGAMIHARA

相模原市



修繕名称

市立相武台小學校外 2 校管理諸室空調設備改修修繕

縮尺

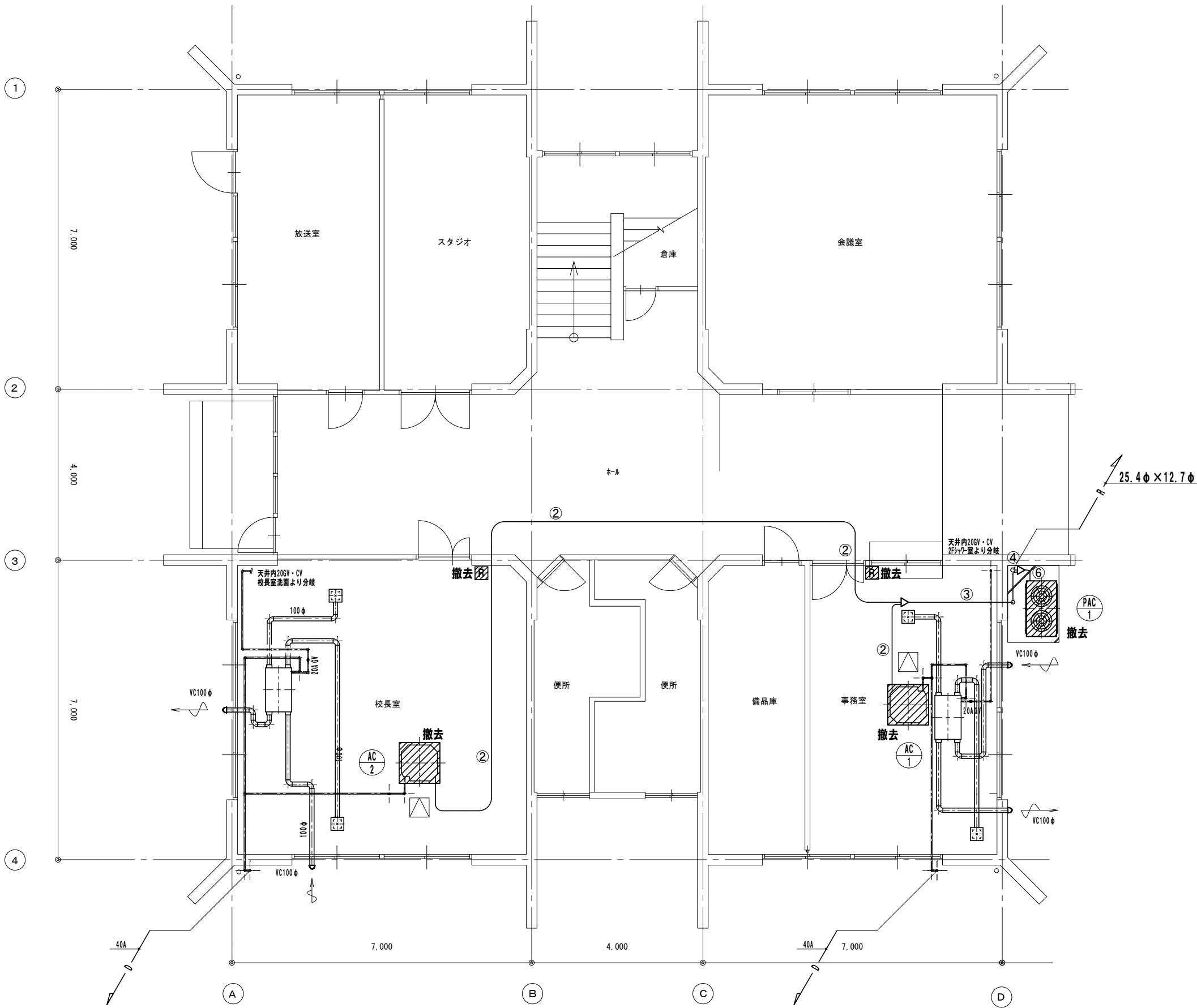
設計年月日

図面名称

機器表・凡例

図面番号

M1-02



冷媒配管サイズリスト		
記号	液管	ガス管
①	6.4φ	12.7φ
②	9.5φ	15.9φ
③	9.5φ	19.1φ
④	12.7φ	25.4φ
⑤	12.7φ	28.6φ
⑥	15.9φ	31.8φ
⑦	19.1φ	38.1φ

連絡線は冷媒管共巻2.0mm×3C
リモコン線0.75mm×2C

凡例	
	改修箇所(天井材無し)
	残置部(改修箇所以外)
	撤去機器類(天井材無し)

(相武台小学校)



SAGAMIHARA

相模原市



修繕名称

市立相武台小学校外2校管理諸室空調設備改修修繕

縮尺

1/100

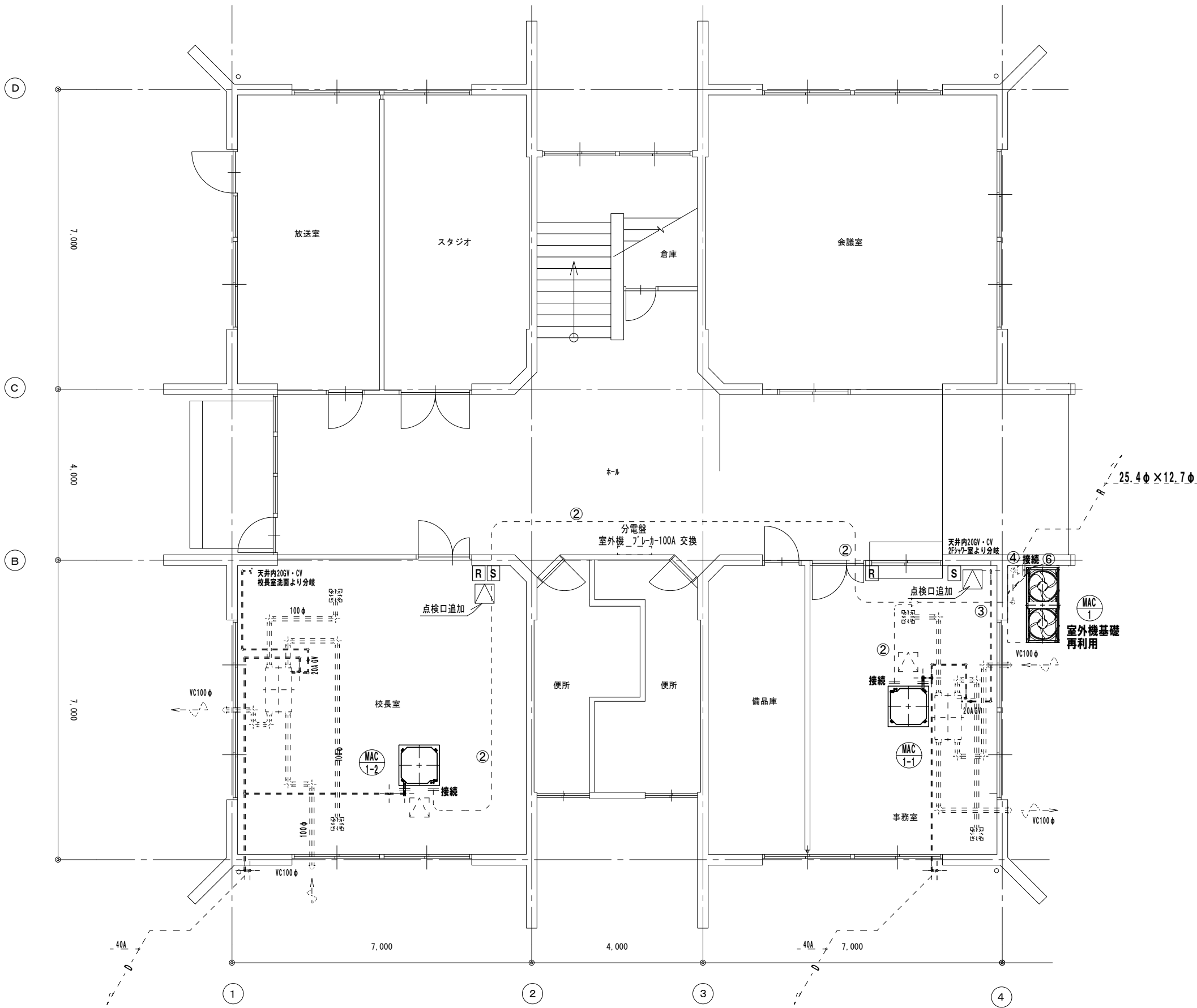
設計年月日

図面名称

1階空調平面図(改修前)

図面番号

M1-03



冷媒配管サイズリスト		
記号	液管	ガス管
①	6.4φ	12.7φ
②	9.5φ	15.9φ
③	9.5φ	19.1φ
④	12.7φ	25.4φ
⑤	12.7φ	28.6φ
⑥	19.1φ	38.1φ
⑦	22.2φ	44.5φ

連絡線は冷媒管共巻2.0mm×3C
リモコン線0.75mm×2C

凡例	
	改修箇所(天井材無し)
	既存配管を示す
	天井点検口(天井内作業用)

空調機器のみ更新
冷媒配管・ドレ配管は接続部のみ更新(フレアとも)
電源・連絡線・リモコン線は切り放し、再接続
全熱交換器は連動無しとし、単独運転とする(リモコン・配線新設)

(相武台小学校)



SAGAMIHARA
相模原市

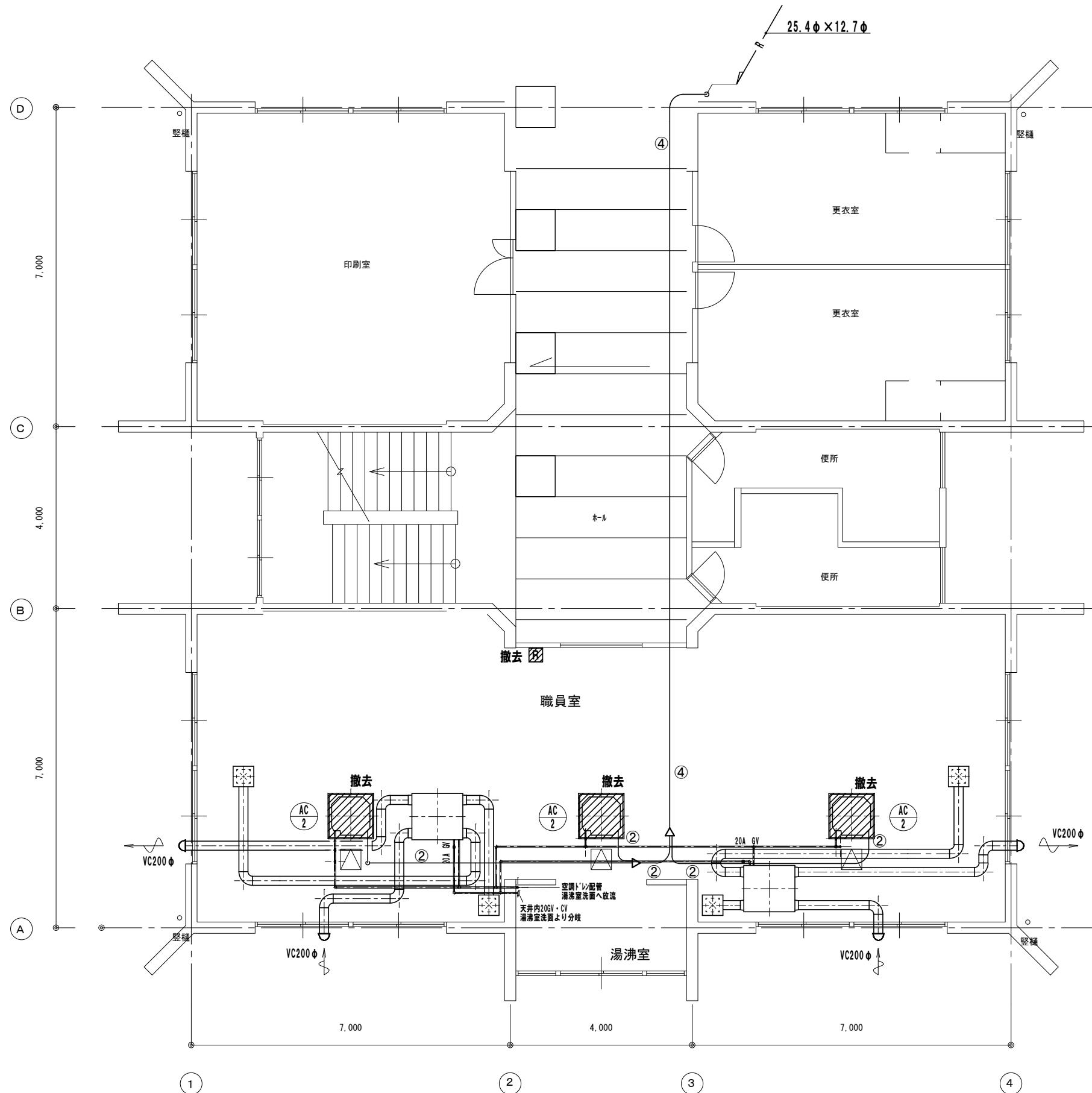


修繕名称
市立相武台小学校外2校管理諸室空調設備改修修繕

縮尺
1/100
設計年月日

図面名称
1階空調平面図(改修後)

図面番号
M1-04






冷媒配管サイズリスト		
記号	液管	ガス管
①	6.4φ	12.7φ
②	9.5φ	15.9φ
③	9.5φ	19.1φ
④	12.7φ	25.4φ
⑤	12.7φ	28.6φ
⑥	19.1φ	38.1φ
⑦	22.2φ	44.5φ

連絡線は冷媒管共巻2.0mm×3C
リモコン線0.75mm×2C

凡例	
	改修箇所(天井材無し)
	残置部(改修箇所以外)
	撤去機器類(天井材無し)

(相武台小学校)



凡例	
	改修箇所(天井材無し)
	既存配管を示す
	天井点検口(天井内作業用)

空調機器のみ更新
冷媒配管・ドレン配管は接続部のみ更新(フレアとも)
電源・連絡線・リモン線は切り放し、再接続
全熱交換器は連動無しとし、単独運転とする(リモン・配線新設)



市立相武台小學校外 2 校管理諸室空調設備改修修繕

縮尺	1/100
設計年月日	

図面名称

2階空調平面図（改修後）

図面番号

(相武台小学校)

特記仕様書

- | | |
|---------|--|
| 1・修繕名称 | 市立相武台小学校外 2 校管理諸室空調設備改修修繕 |
| 2・修繕場所 | 市立緑台小学校：相模原市南区新磯野3-10-23 |
| 3・修繕概要 | 管理諸室（職員室・校長室・事務室）の空調機更新作業一式 |
| 4・施工基準 | 本修繕は、本特記仕様書及び設計図書並びに国土交通省大臣官房営繕部監修、令和4年版 公共建築（改修共）工事標準仕様書（機械設備、電気設備、建築工事編）「同標準図」、「同施工管理指針」による。 |
| 5・提出物等 | 修繕着手から完成までに、提出する書類及び図面等は、市担当者の指示に従うこと。 |
| 6・疑義 | 仕様書及び設計図に疑義を生じた場合は、市担当者との協議し、その指示に従うこと。 |
| 7・写真 | 修繕受注者は着手前、施工中、完成等各施工段階を順序よく、黒板に内容を入れて撮影し、修繕完了時に工程写真及び完成写真を提出すること。 |
| 8・発生材処理 | 修繕にて発生した産業廃棄物は法律等に従って適正に処理を行うものとする。 |
| 9・施工時期 | 施工時期については児童の長期休暇日等を利用することを想定している。
詳細については学校との協議の上、設定し施工するものとする。 |
| 10・完成検査 | （1）修繕完了後は市担当者との立会いの上で、現場の確認を行うものとする。
（2）修繕完成に際して、当該修繕による損害部の復旧及び補修は受注者の負担において完成検査までに完了させる。 |



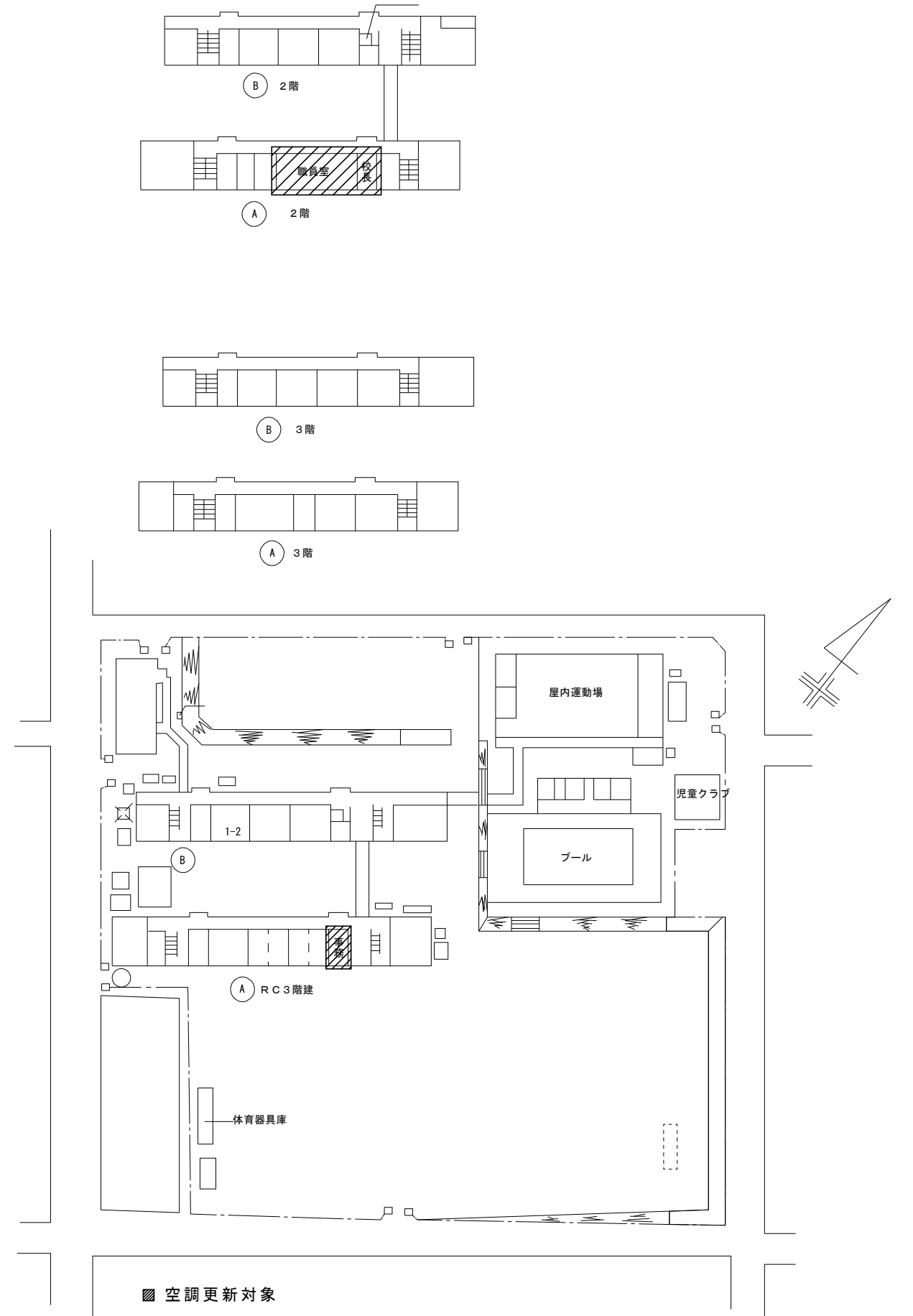
案内図

[注記]

工事において使用する工事用水及び電気は、原則として学校敷地内の水道・電気施設を使用することはできない。やむを得ず学校地内の水道・電気施設を使用する場合は、使用量計測用メーターを設置すること。

[学校敷地内を車両が通行する場合に遵守すべきこと]

- ・学校敷地内はハザードランプを点滅して最徐行をおこなうこと。
- ・登下校の時間や休み時間においては、原則として出入りは行わないこと。
- ・2人以上で車両通行する場合は、1人が車両から降りて先導すること。
- ・1人で車両通行する場合は、原則として事前に学校内にいる人に連絡を入れ先導してもらうこと。
- ・敷地内の駐車スペースより車両通行を開始する前には、車両周辺の前後左右の確認を行うこと。



配置図

緑台小学校)



SAGAMIHARA

相模原市



修繕名称	
------	--

市立相武台小學校外 2 校管理諸室空調設備改修修繕

縮尺

図面名称	
------	--

特記仕様書・案内図・配置図

面番号

12-01

機 器 表 (改 修 前)




[illegible]

機 器 表 (改 修 後)

[illegible]

※空調更新後、全熱交換器との連動運転は不要(配線を切り放す)
※空調機器のみ更新し配管は再利用(配管再利用不可部分は配管も更新)

凡 例		(改修前)	
記 号	名 称	仕 様	備 考
—R—	冷媒管	冷媒用断熱材付被覆銅管	屋内一般
—D—	ドレン管	屋内：結露防止層付硬質ポリ塩化ビニル管 屋外：カラー硬質ポリ塩化ビニル管	屋内一般 屋外露出
— —	切断箇所		
—	既設管		
[R]	リモコンスイッチ		機器付属品

凡 例		(改修後)	
記 号	名 称	仕 様	備 考
——R——	冷媒管	冷媒用断熱材付被覆銅管	屋内一般
——D——	ドレン管	屋内：結露防止層付硬質ポリ塩化ビニル管 屋外：カラー硬質ポリ塩化ビニル管	屋内一般 屋外露出
—— ——	接続箇所		
——	閉塞箇所	プラグ止め	
-----	既設管		
	リモコンスイッチ	全熱交換器と連動無し	機器付属品
	全熱交換器リモコンスイッチ	空調機と連動無し・単独運転	機器付属品(BRC321E1)
	点検口	450角	

(緑台小学校)



SAGAMIHARA

相模原市



修繕名称

市立相武台小學校外 2 校管理諸室空調設備改修修繕

縮尺

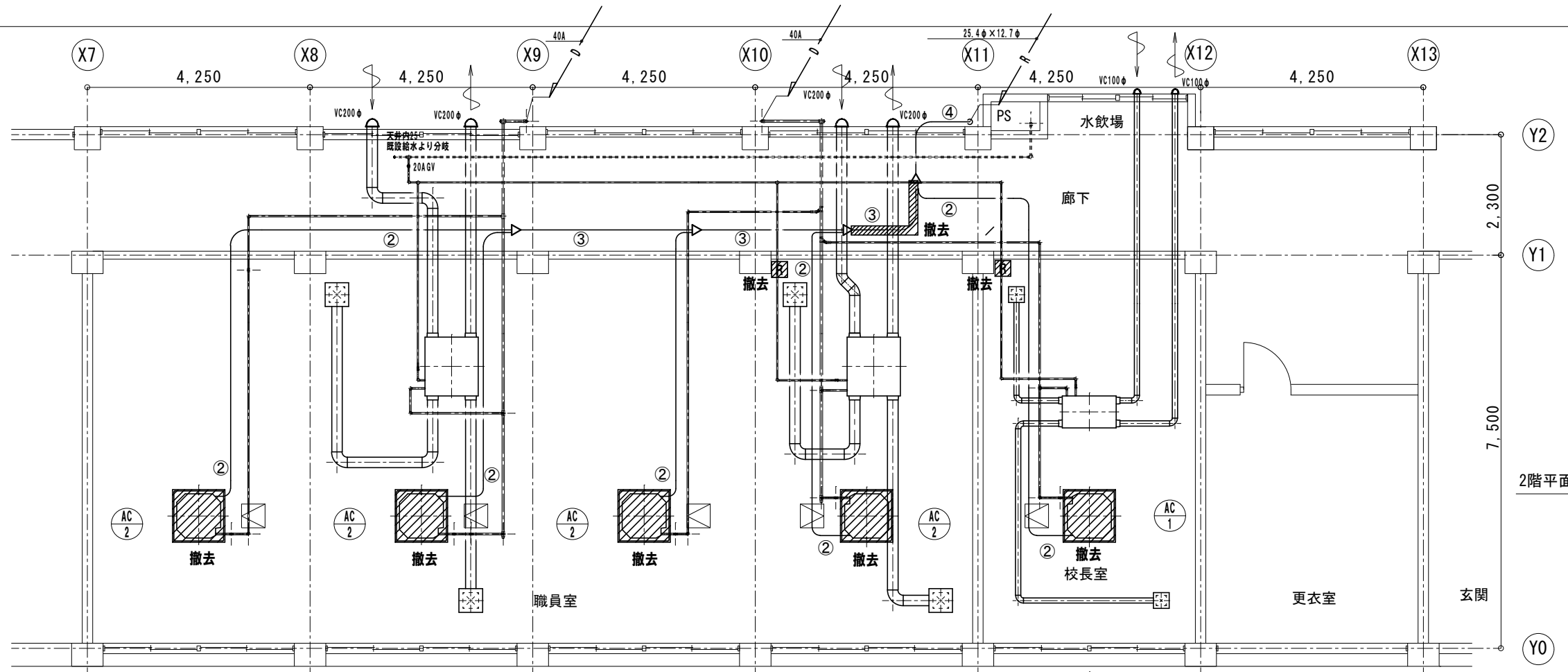
設計年月日

図面名称

機器表・凡例

図面番号

M2-02

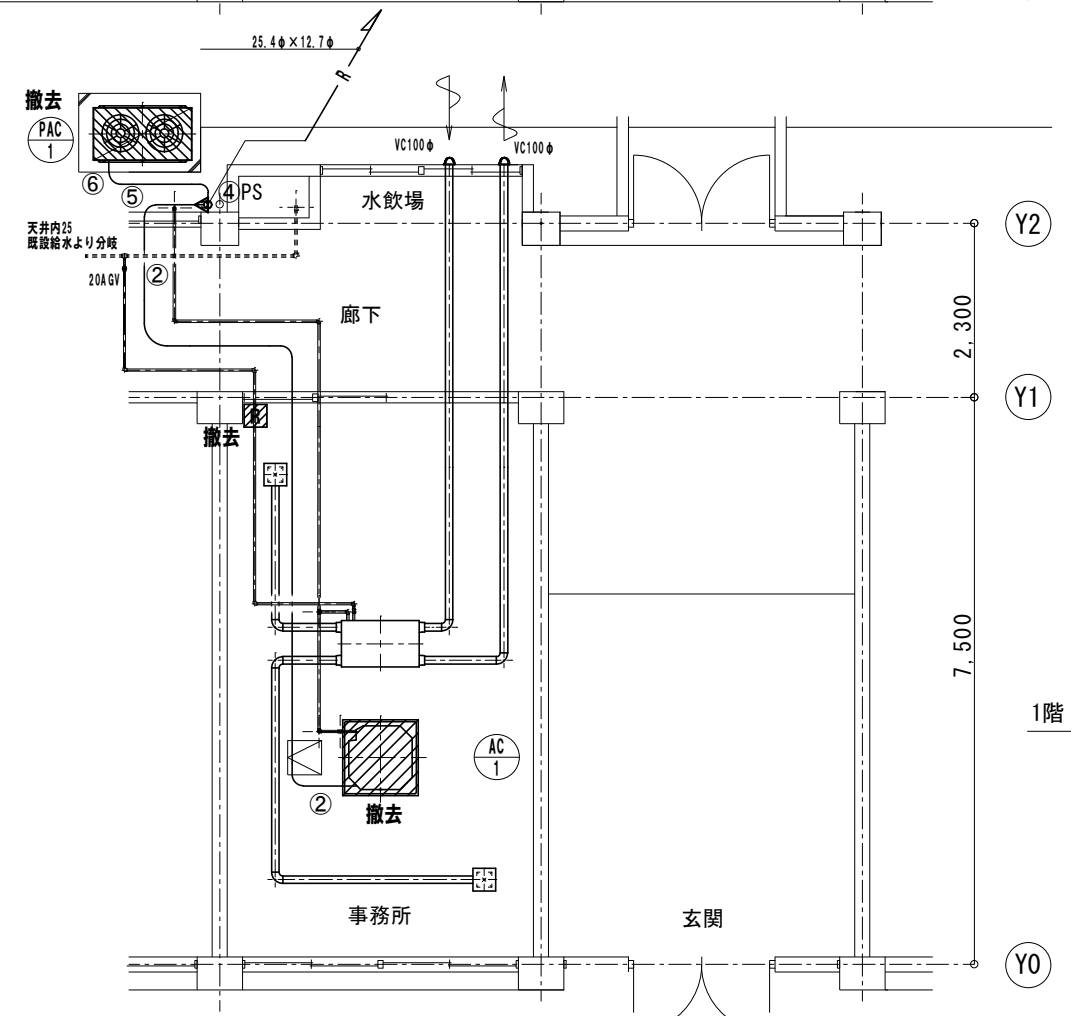


2階平面図(職員室、校長室)

冷媒配管サイズリスト		
記号	液管	ガス管
①	6.4φ	12.7φ
②	9.5φ	15.9φ
③	9.5φ	19.1φ
④	12.7φ	25.4φ
⑤	15.9φ	28.6φ
⑥	15.9φ	31.8φ
⑦	22.2φ	44.5φ

連絡線は冷媒管共巻2.0mm×3C
リモコン線0.75mm×2C

凡例	
	改修箇所(天井材無し)
	既存配管を示す
	撤去機器類(天井材無し)



1階 平面図(事務室)

(緑台小学校)



SAGAMIHARA

相模原市



修繕名称

市立相武台小学校外2校管理諸室空調設備改修修繕

縮尺

1/100

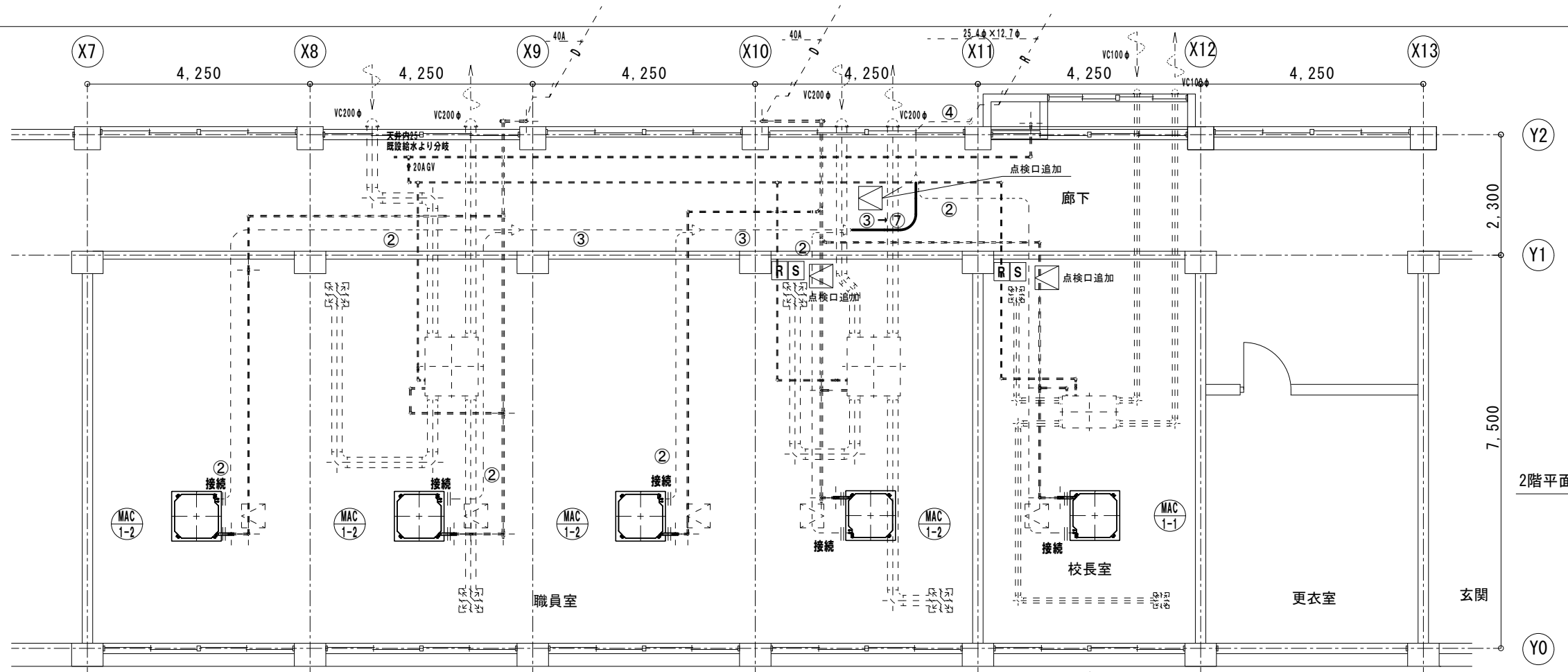
設計年月日

図面名称

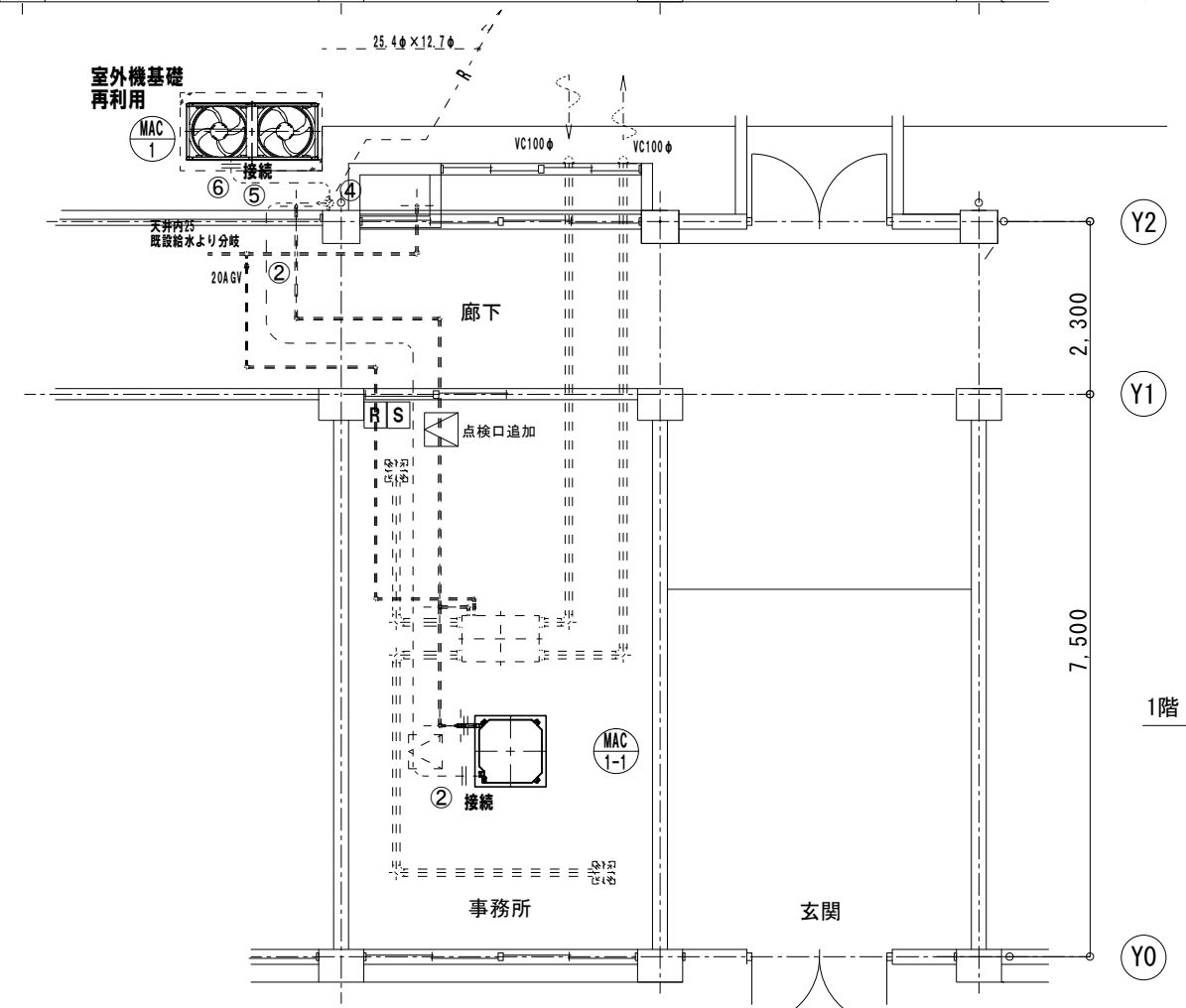
1、2階空調平面図(改修前)

図面番号

M2-03



2階平面図(職員室、校長室)



1階 平面図(事務室)

(緑台小学校)

冷媒配管サイズリスト		
記号	液管	ガス管
①	6.4φ	12.7φ
②	9.5φ	15.9φ
③	9.5φ	19.1φ
④	12.7φ	25.4φ
⑤	12.7φ	28.6φ
⑥	15.9φ	31.8φ
⑦	9.5φ	22.2φ

連絡線は冷媒管共巻2.0mm×3C
リモコン線0.75mm×2C

凡例

	改修箇所(天井材無し)
	既存配管を示す
	天井点検口(天井内作業用)

空調機器と第2・3分岐間配管更新
冷媒配管・ドレン配管は接続部のみ更新(フレアとも)
電源・連絡線・リモコン線は切り放し、再接続
全熱交換器は運動無しとし、単独運転とする(リモコン・配線新設)



SAGAMIHARA

相模原市



修繕名称

市立相武台小学校外2校管理諸室空調設備改修修繕

縮尺

1/100

設計年月日

図面名称

1、2階空調平面図(改修後)

図面番号

M2-04

特記仕様書

- 1・修繕名称
- 2・修繕場所
- 3・修繕概要
- 4・施工基準
- 5・提出物等
- 6・疑義
- 7・写真
- 8・発生材処理
- 9・施工時期
- 10・完成検査
- 市立相武台小学校外2校管理諸室空調設備改修修繕
- 市立相陽中学校：相模原市南区磯部1540
- 管理諸室（職員室・校長室・事務室）の空調機更新作業一式
- 本修繕は、本特記仕様書及び設計図書並びに国土交通省大臣官房営繕部監修、令和4年版 公共建築（改修共）工事標準仕様書（機械設備、電気設備、建築工事編）「同標準図」、「同施工管理指針」による。
- 修繕着手から完成までに、提出する書類及び図面等は、市担当者の指示に従うこと。
- 仕様書及び設計図に疑義を生じた場合は、市担当者と協議し、その指示に従うこと。
- 修繕受注者は着手前、施工中、完成等各施工段階を順序よく、黒板に内容を入れて撮影し、修繕完了時に工程写真及び完成写真を提出すること。
- 修繕にて発生した産業廃棄物は法律等に従って適正に処理を行うものとする。
- 施工時期については児童の長期休暇日等を利用することを想定している。詳細については学校と協議の上、設定し施工するものとする。
- （1）修繕完了後は市担当者立会いの上で、現場の確認を行うものとする。
- （2）修繕完成に際して、当該修繕による損害部の復旧及び補修は受注者の負担において完成検査までに完了させる。



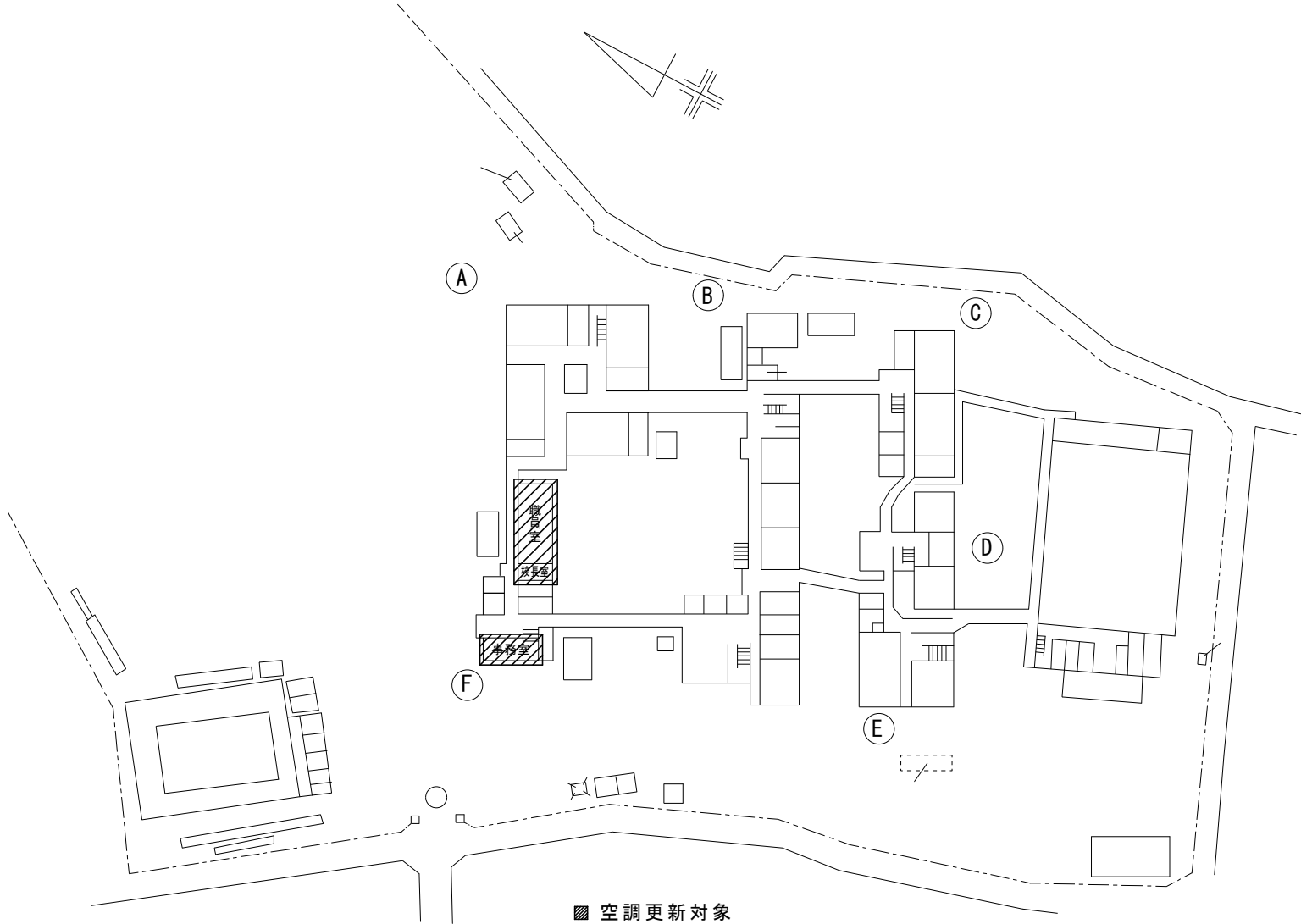
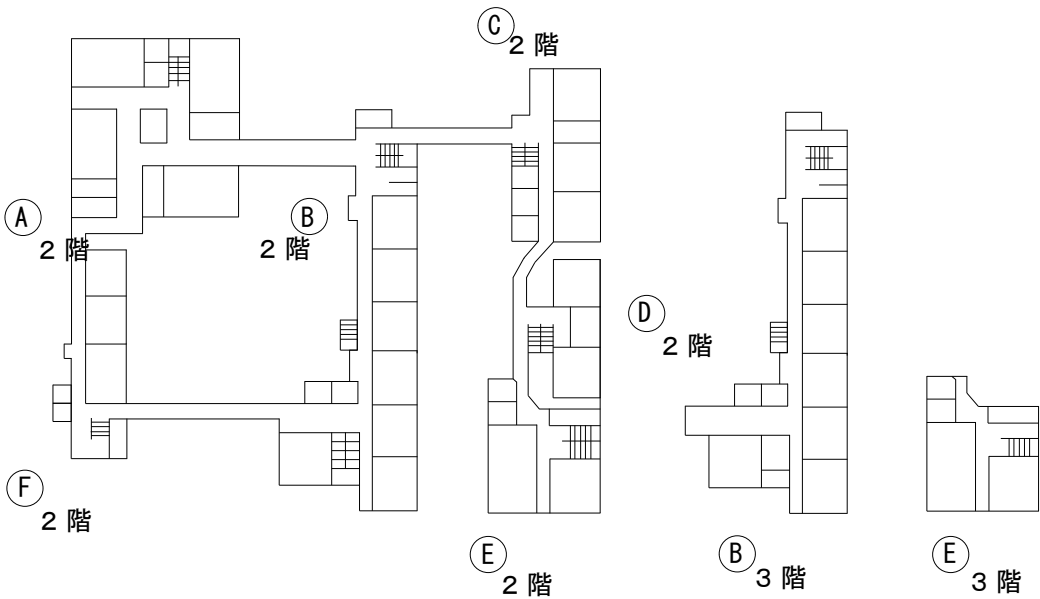
案内図

[注記]

工事において使用する工事用水及び電気は、原則として学校敷地内の水道・電気施設を使用することはできない。やむを得ず学校地内の水道・電気施設を使用する場合は、使用量計測用メーターを設置すること。

[学校敷地内を車両が通行する場合に遵守すべきこと]

- ・学校敷地内はハザードランプを点滅して最徐行をおこなうこと。
- ・登下校の時間や休み時間においては、原則として出入りは行わないこと。
- ・2人以上で車両通行する場合は、1人が車両から降りて先導すること。
- ・1人で車両通行する場合は、原則として事前に学校内にいる人に連絡を入れ先導してもらうこと。
- ・敷地内の駐車スペースより車両通行を開始する前には、車両周辺の前後左右の確認を行うこと。



配置図

(相陽中学校)



SAGAMIHARA

相模原市



修繕名称

市立相武台小学校外2校管理諸室空調設備改修修繕

縮尺

設計年月日

図面名称

特記仕様書・案内図・配置図

図面番号

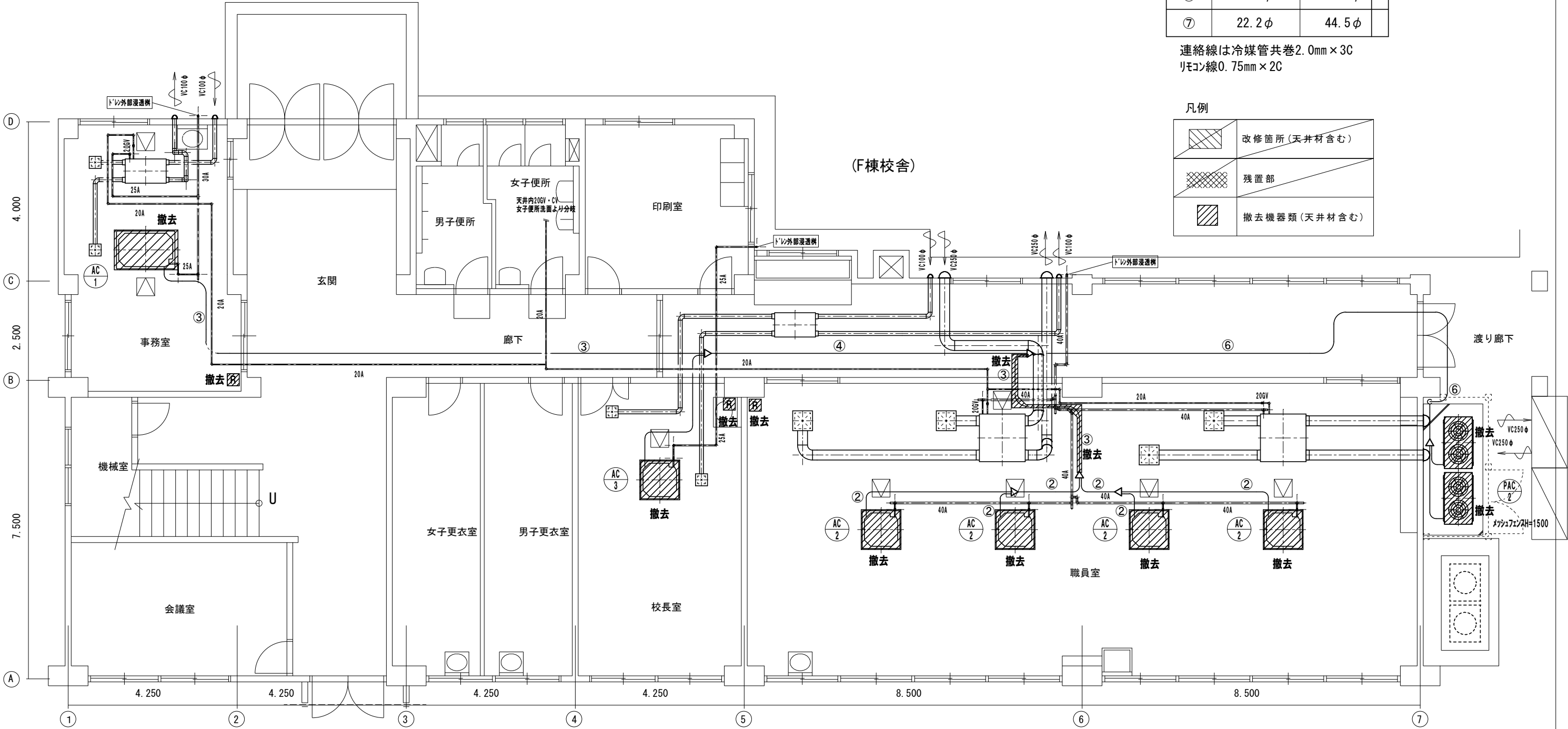
M3-01

冷媒配管サイズリスト		
	液管	ガス管
①	6.4φ	12.7φ
②	9.5φ	15.9φ
③	9.5φ	19.1φ
④	12.7φ	25.4φ
⑤	12.7φ	28.6φ
⑥	19.1φ	38.1φ
⑦	22.2φ	44.5φ

連絡線は冷媒管共巻2.0mm×3C
リモコン線0.75mm×2C

凡例

	改修箇所(天井材含む)
	残置部
	撤去機器類(天井材含む)

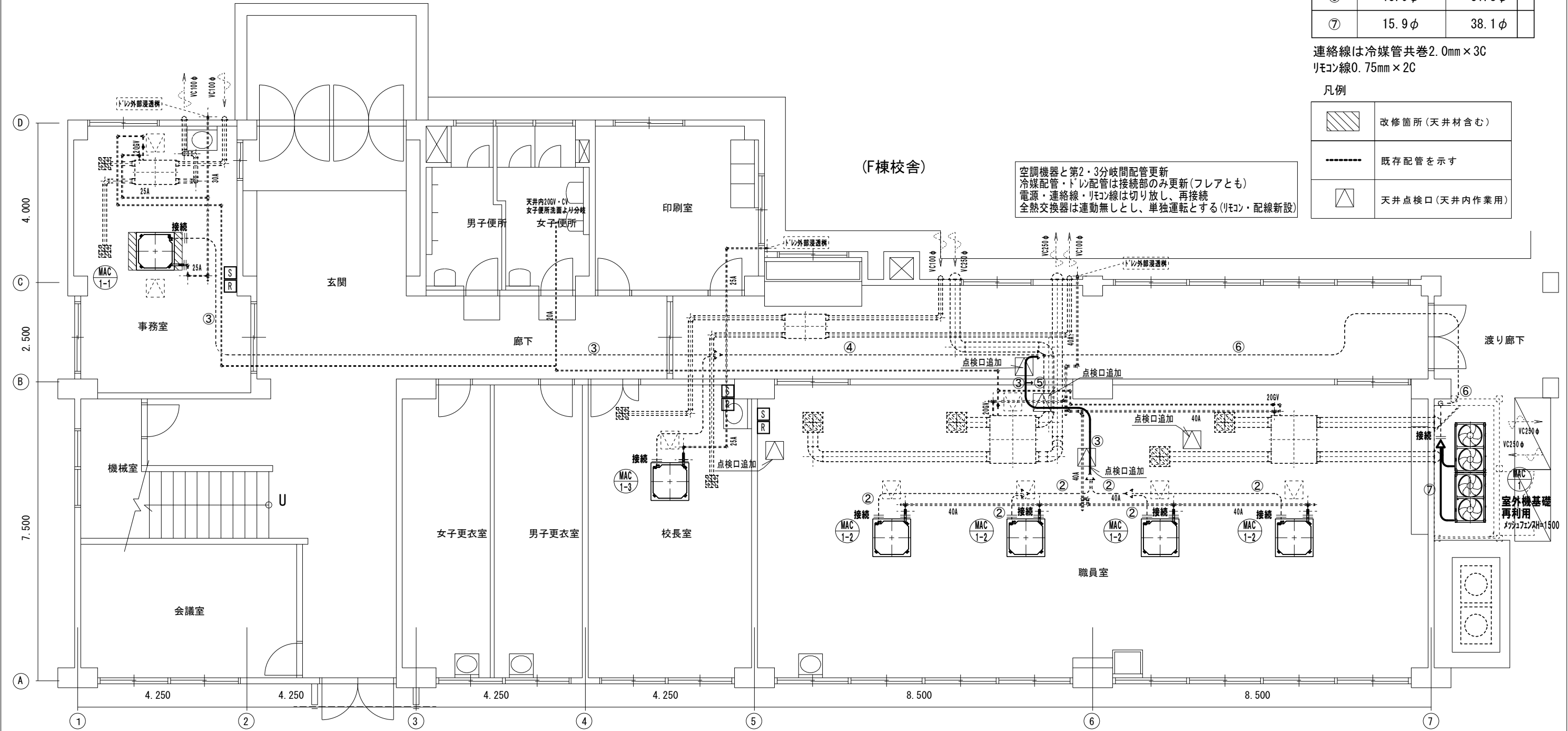


(相陽中学校)

冷媒配管サイズリスト		
記号	液管	ガス管
①	6.4φ	12.7φ
②	9.5φ	15.9φ
③	9.5φ	19.1φ
④	12.7φ	25.4φ
⑤	9.5φ	22.2φ
⑥	15.9φ	31.8φ
⑦	15.9φ	38.1φ

連絡線は冷媒管共巻2.0mm×3C
リモン線0.75mm×2C

凡例	
	改修箇所(天井材含む)
	既存配管を示す
	天井点検口(天井内作業用)



(相陽中学校)