

さがみはら



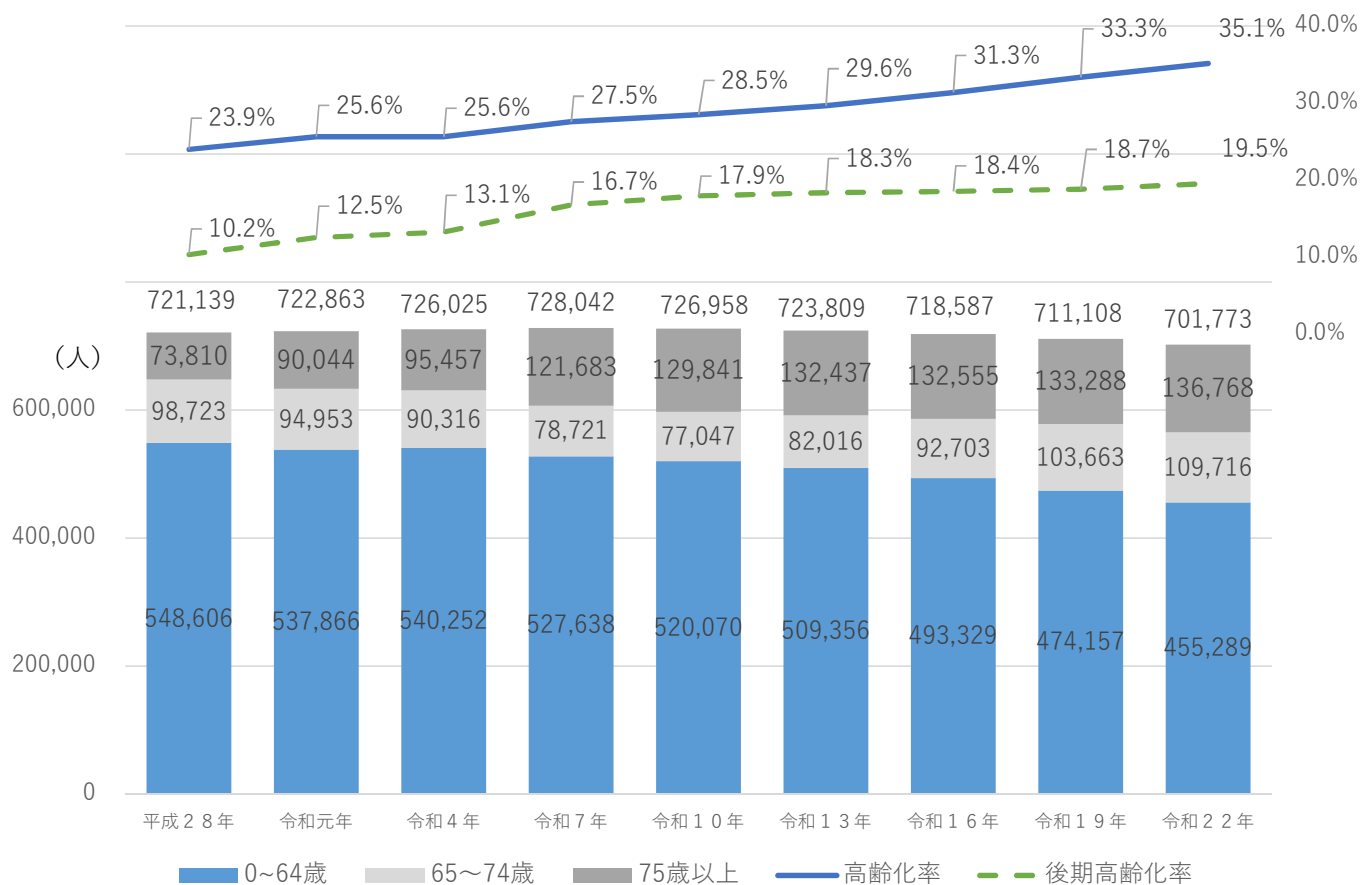
# 相模原市における これからの介護予防の取組について

令和6年6月13日  
高齢・障害者支援課



# 第9期高齢者保健福祉計画における取組 ~高齢者を取り巻く現状と課題~

《 将来推計人口 》

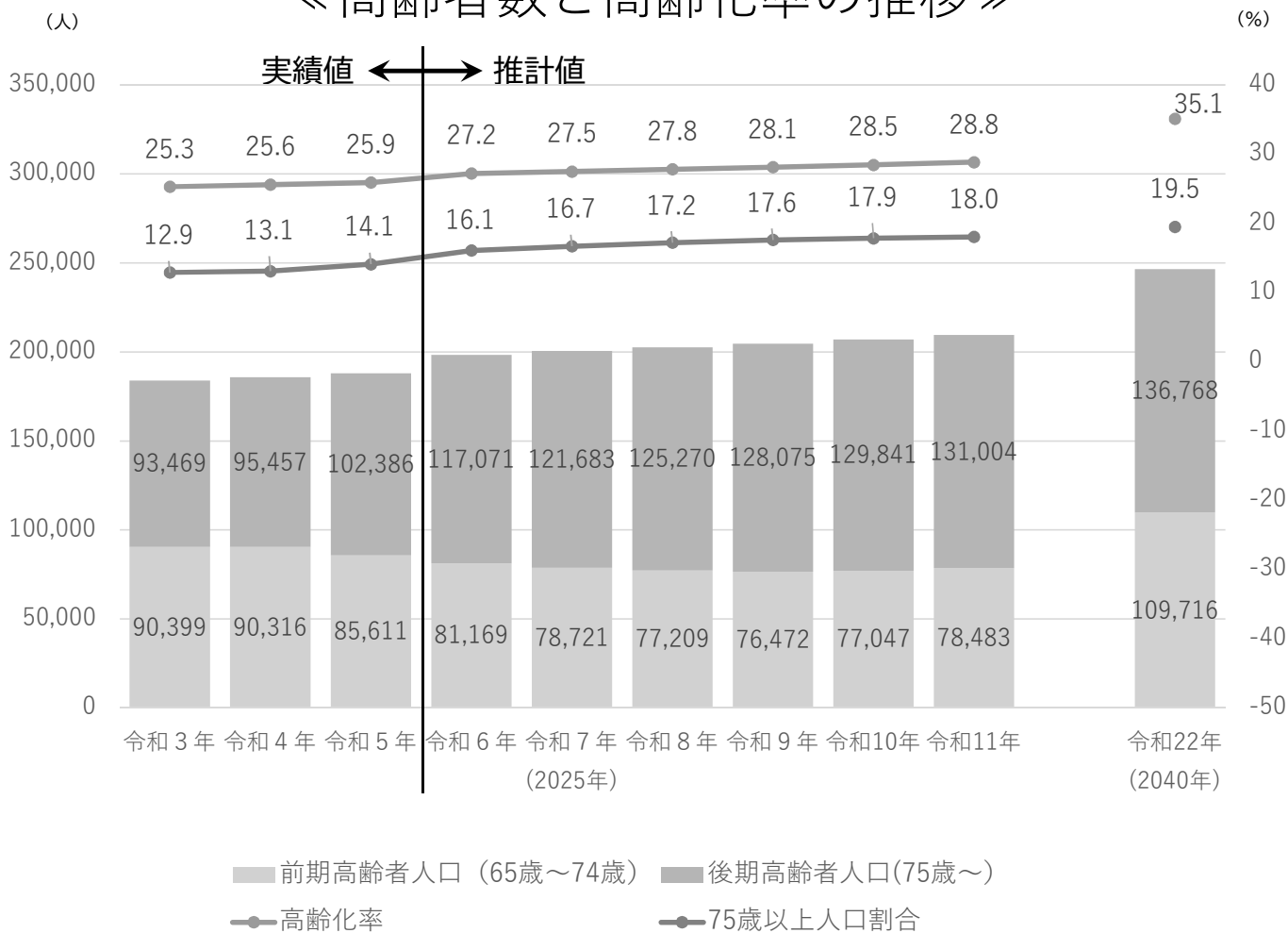


- 高齢化の進行と生産年齢人口（担い手）が減少する見込み
- 認知症高齢者や医療ニーズと介護ニーズを併せ持つ高齢者が増加する見込み
- 増大する介護ニーズに対応するための介護人材が不足する見込み
- 8050問題などの複合化・複雑化した課題を抱える世帯や制度の狭間にいる人などに対する支援体制の整備が必要
- 地域で安心して生活が送れるよう、住まいの確保や災害、感染症等に備えた対策が必要

資料:本市推計人口(令和4年まで)、本市将来推計人口(令和7年以降)

# 第9期高齢者保健福祉計画における取組 ~高齢者を取り巻く現状と課題~

## 《 高齢者数と高齢化率の推移 》

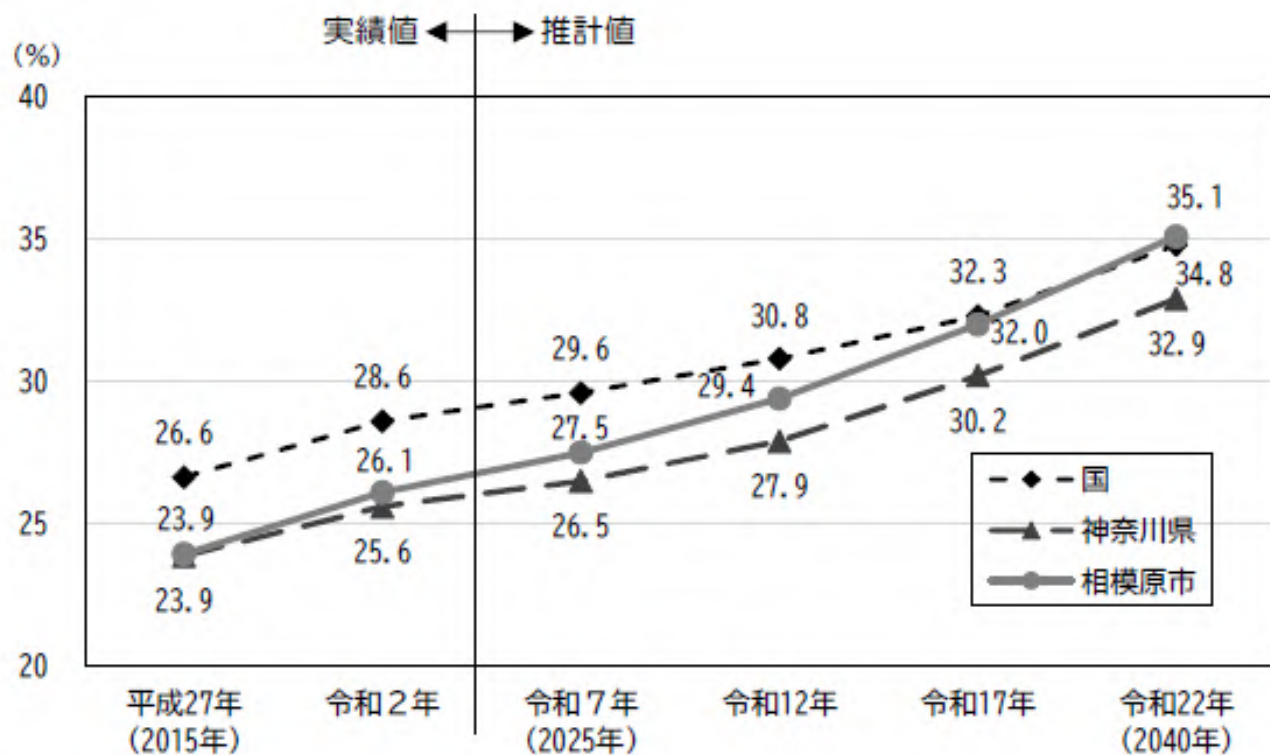


- 高齢化の進行と生産年齢人口（担い手）が減少する見込み
- 認知症高齢者や医療ニーズと介護ニーズを併せ持つ高齢者が増加する見込み
- 増大する介護ニーズに対応するための介護人材が不足する見込み
- 8050問題などの複合化・複雑化した課題を抱える世帯や制度の狭間にいる人などに対する支援体制の整備が必要
- 地域で安心して生活が送れるよう、住まいの確保や災害、感染症等に備えた対策が必要

資料：本市推計人口、本市将来推計人口（参考値）

# 第9期高齢者保健福祉計画における取組 ~高齢者を取り巻く現状と課題~

## 《国、神奈川県、本市の高齢化率》

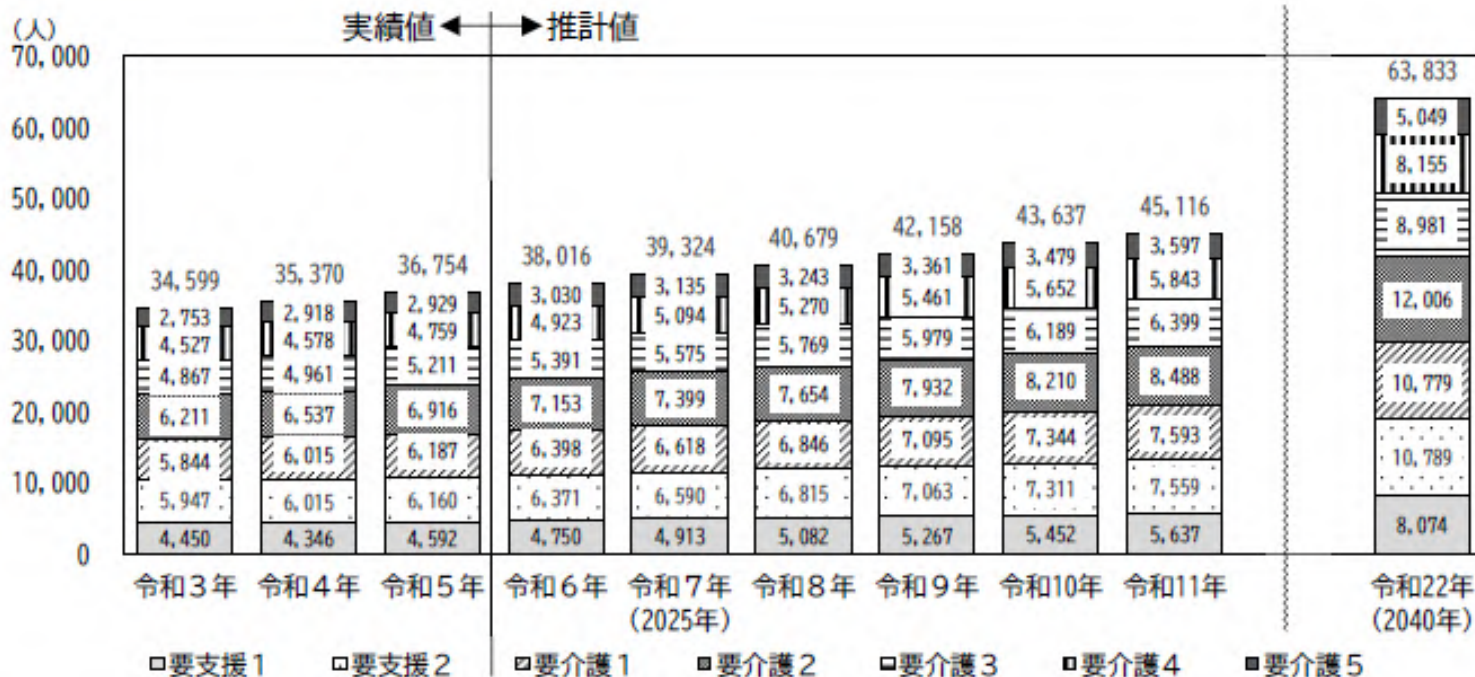


- 高齢化の進行と生産年齢人口（担い手）が減少する見込み
- 認知症高齢者や医療ニーズと介護ニーズを併せ持つ高齢者が増加する見込み
- 増大する介護ニーズに対応するための介護人材が不足する見込み
- 8050問題などの複合化・複雑化した課題を抱える世帯や制度の狭間にいる人などに対する支援体制の整備が必要
- 地域で安心して生活が送れるよう、住まいの確保や災害、感染症等に備えた対策が必要

資料：総務省「国勢調査」、国立社会保障・人口問題研究所「日本の将来推計人口（令和5年推計）」、「日本の地域別将来推計人口（令和5（2023）年推計）」  
本市推計人口、本市将来推計人口（参考値）

# 第9期高齢者保健福祉計画における取組 ~高齢者を取り巻く現状と課題~

## 《本市の要介護・要支援認定者数の推移》



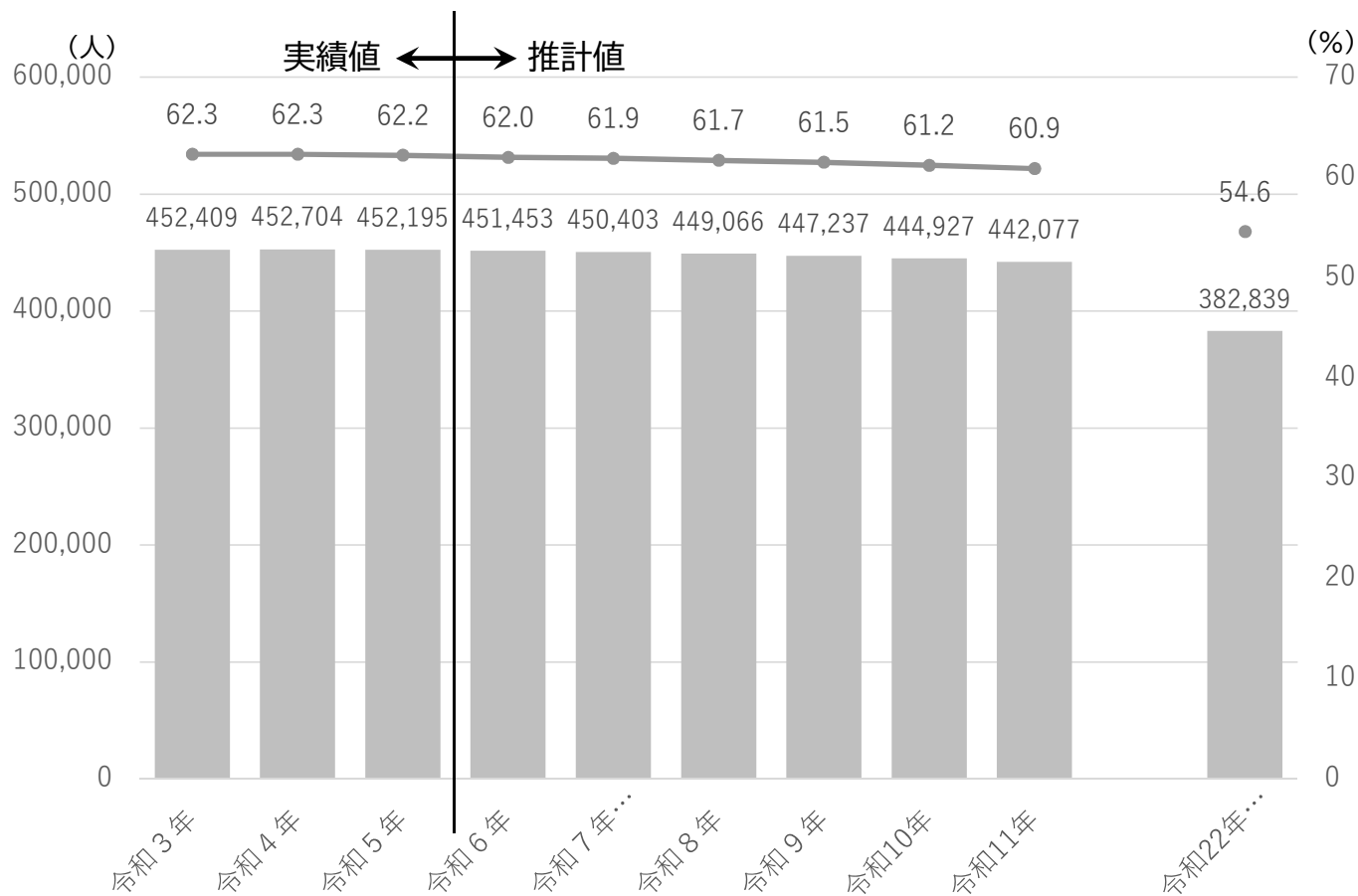
資料：厚生労働省「介護保険事業状況報告」、本市推計

注：各年9月末日、令和6年以降は推計値。第2号被保険者を含む。

- 高齢化の進行と生産年齢人口（担い手）が減少する見込み
- 認知症高齢者や医療ニーズと介護ニーズを併せ持つ高齢者が増加する見込み
- 増大する介護ニーズに対応するための介護人材が不足する見込み
- 8050問題などの複合化・複雑化した課題を抱える世帯や制度の狭間にいる人などに対する支援体制の整備が必要
- 地域で安心して生活が送れるよう、住まいの確保や災害、感染症等に備えた対策が必要

# 第9期高齢者保健福祉計画における取組 ~高齢者を取り巻く現状と課題~

## 《生産年齢人口の動向》

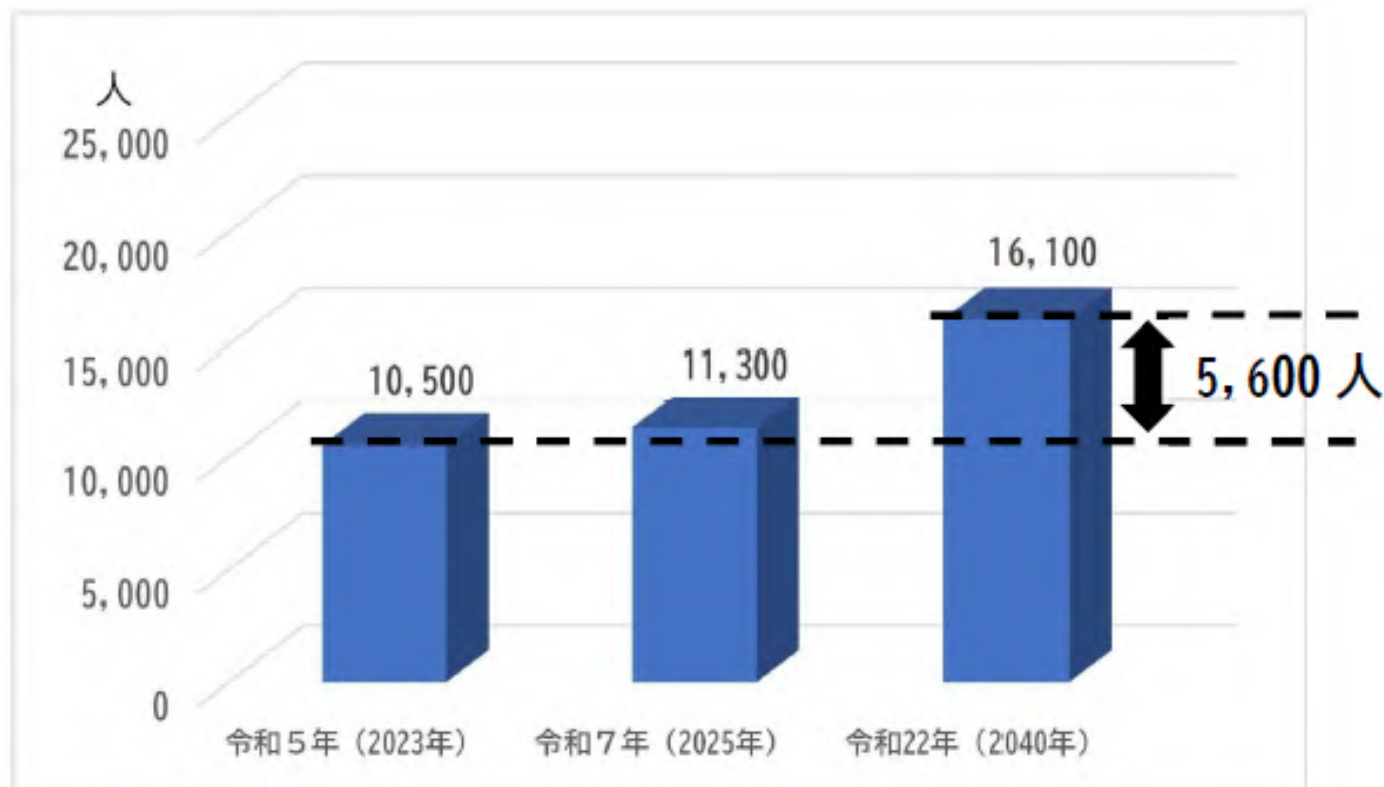


- 高齢化の進行と生産年齢人口（担い手）が減少する見込み
- 認知症高齢者や医療ニーズと介護ニーズを併せ持つ高齢者が増加する見込み
- 増大する介護ニーズに対応するための介護人材が不足する見込み
- 8050問題などの複合化・複雑化した課題を抱える世帯や制度の狭間にいる人などに対する支援体制の整備が必要
- 地域で安心して生活が送れるよう、住まいの確保や災害、感染症等に備えた対策が必要

資料：本市推計人口、本市将来推計人口（参考値）

## 第9期高齢者保健福祉計画における取組 ~高齢者を取り巻く現状と課題~

### 《介護人材の必要量の推計》

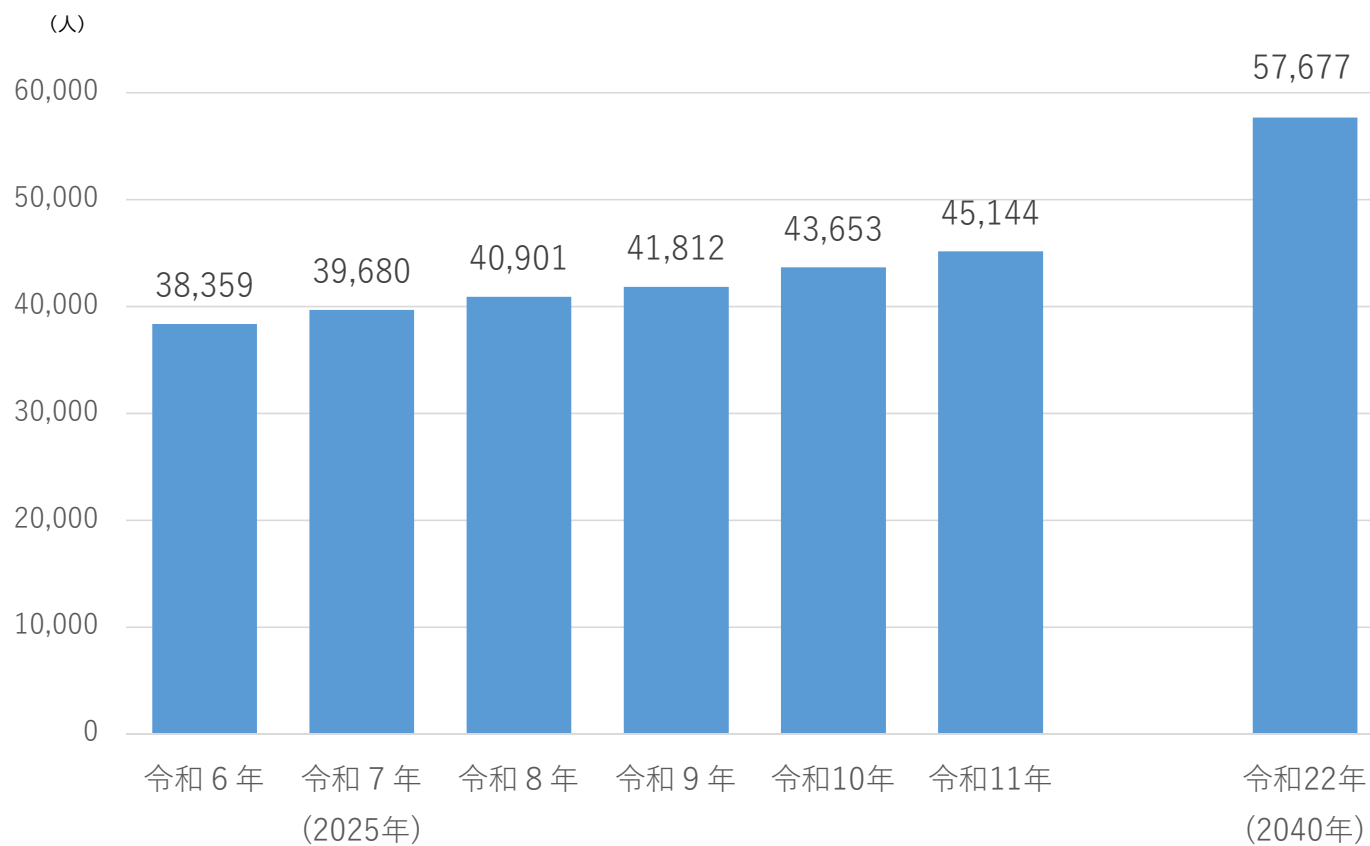


資料：本市推計

- 高齡化の進行と生産年齢人口（担い手）が減少する見込み
- 認知症高齢者や医療ニーズと介護ニーズを併せ持つ高齢者が増加する見込み
- 増大する介護ニーズに対応するための介護人材が不足する見込み
- 8050問題などの複合化・複雑化した課題を抱える世帯や制度の狭間にいる人などに対する支援体制の整備が必要
- 地域で安心して生活が送れるよう、住まいの確保や災害、感染症等に備えた対策が必要

# 第9期高齢者保健福祉計画における取組 ~高齢者を取り巻く現状と課題~

## 《認知症高齢者の推計》



- 高齢化の進行と生産年齢人口(担い手)が減少する見込み
- 認知症高齢者や医療ニーズと介護ニーズを併せ持つ高齢者が増加する見込み
- 増大する介護ニーズに対応するための介護人材が不足する見込み
- 8050問題などの複合化・複雑化した課題を抱える世帯や制度の狭間にいる人などに対する支援体制の整備が必要
- 地域で安心して生活が送れるよう、住まいの確保や災害、感染症等に備えた対策が必要

資料:本市推計人口(令和4年まで)、本市将来推計人口(令和7年以降)



# 第9期高齢者保健福祉計画における取組 ~課題を踏まえた方向性~

## 再自立への方向転換

高齢者の  
機能レベル

自立

虚弱

要介護

要支援・要介護認定を先送りできるような取組を推進。高齢者が生きがいを持って活躍できる場や、長く就労できる環境、健康づくりや介護予防の取組を推進する。

セルフケアの  
啓発・実践

生活機能が低下していく高齢者を早期発見し、自立の状態に回復できる事業や取組みを推進することにより、加齢により低下が始まる際、自身で早期発見できる仕組みづくり

要介護化

年 齢

# 第9期高齢者保健福祉計画における取組 ～基本目標～

## 基本目標1：生きがい・介護予防施策等の推進

高齢者ができる限り住み慣れた地域で、人生に尊厳をもって自分らしく、自立した日常生活を営むことができる社会の実現に向けて、介護予防や健康づくりの取組を推進するとともに、社会参加や生きがいづくりの機会を充実します。

|   | 施策の方向性         | 主な取組  |
|---|----------------|---|
| 1 | 介護予防・健康づくり等の推進 | 短期集中予防サービスの利用促進及び提供体制の充実／介護予防に資する通いの場づくりの促進／オーラルフレイル対策の推進 |
| 2 | 高齢者の社会参加の推進    | 地域における担い手の発掘・育成／就労・地域活動への参加促進                             |
| 3 | 高齢者の生きがいづくりの推進 | 交流の場における子どもや高齢者等の世代間交流の促進                                 |

第9期計画期間においては、高齢者が住み慣れた地域で自分らしく、いきいきと長く暮らせるよう、望む暮らしの実現に向けて生活の再構築を図る短期集中予防サービスの利用を促進します。

同サービスは、リハビリテーション専門職が中心となり、面談を通じて、自信や意欲を引き出し、生活課題の改善や健康維持に必要な助言等を行うことで、セルフマネジメント力の向上とリエイブルメント（再自立）の獲得を目指します。

### リエイブルメントのイメージ図



自分のできる・できないを正しく理解し、できる範囲で日常生活をもっと活動的にしましょう

自らの健康を自分の方で守っていくために、日ごろから健康を意識した行動を心がけましょう(運動や生活習慣)

## 第9期高齢者保健福祉計画における取組 ～重点目標～

### 【重点的な取組事項】

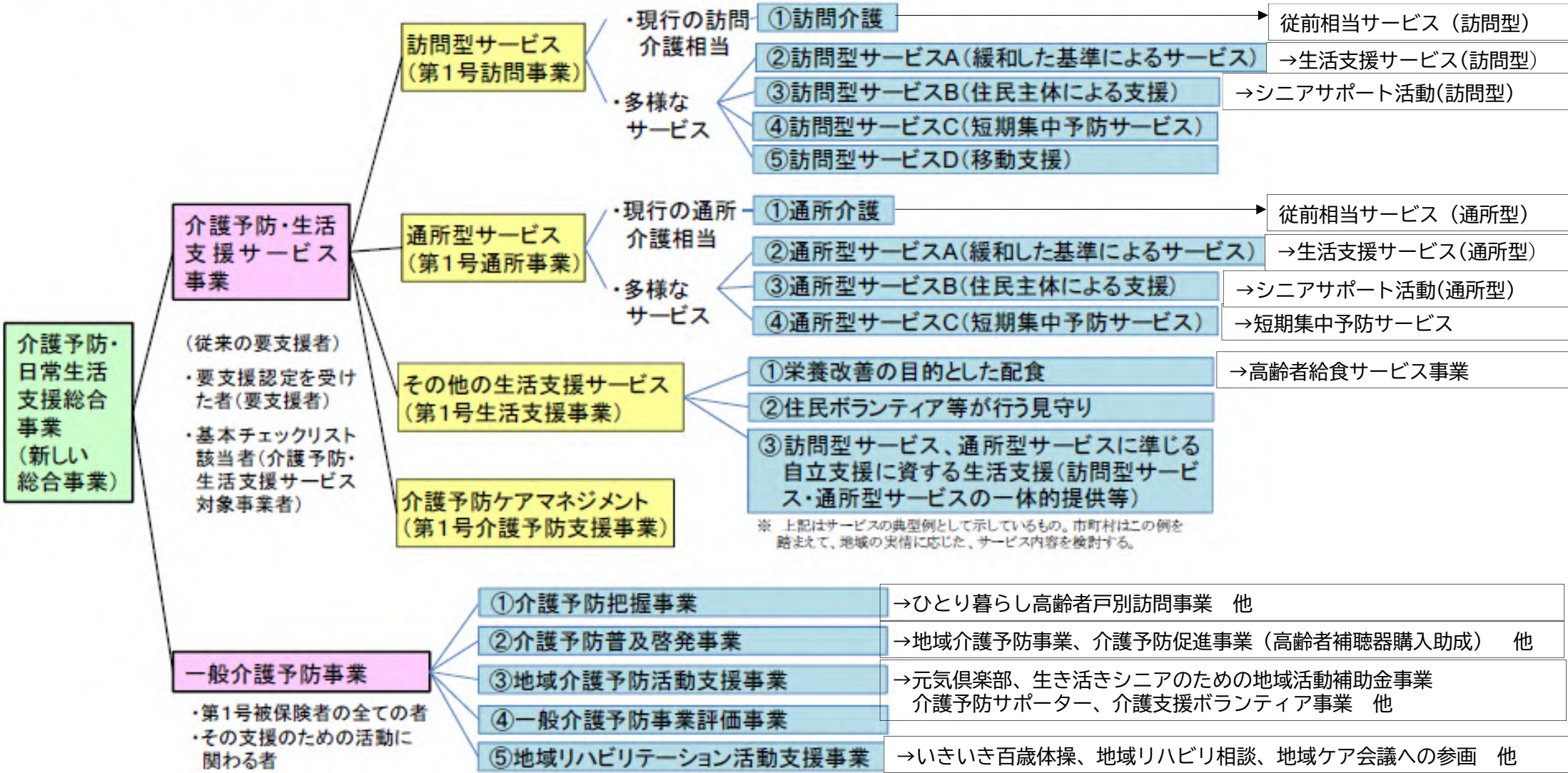
高齢者保健福祉に関する総合的な計画として、多くの施策に取り組みますが、市の特性や国等の法制度の背景を勘案して、「介護予防・健康づくりの取組」、「在宅医療・介護連携と認知症施策の推進」、「高齢者を支える基盤の整備」、「包括的な支援体制の整備」を重点的な取組事項とします。

#### (1) 介護予防・健康づくりの取組

- リエイブルメント（再自立）に向けて、短期集中予防サービスなどの支援を充実するとともに、ボランティア活動や就労的活動による高齢者の社会参加の促進などを行います。
- 令和5年4月に施行した相模原市健康づくり推進条例（令和5年相模原市条例第26号）の下、高齢者の保健事業と介護予防の一体的な実施を推進し、疾病予防・重度化防止等を促進します。

# 【参考】介護予防・日常生活支援総合事業(新しい総合事業)の構成

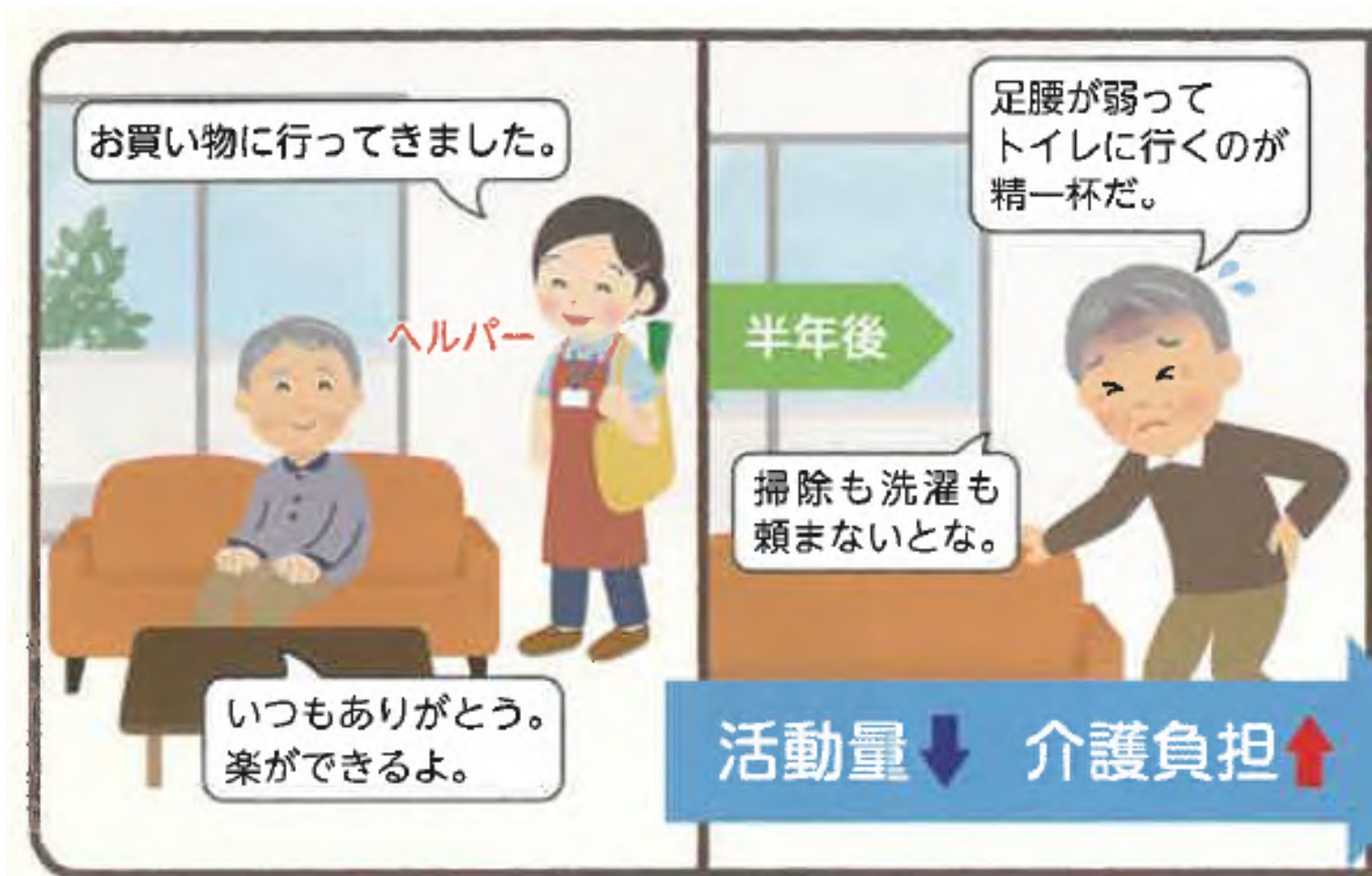
<相模原市のサービス名>



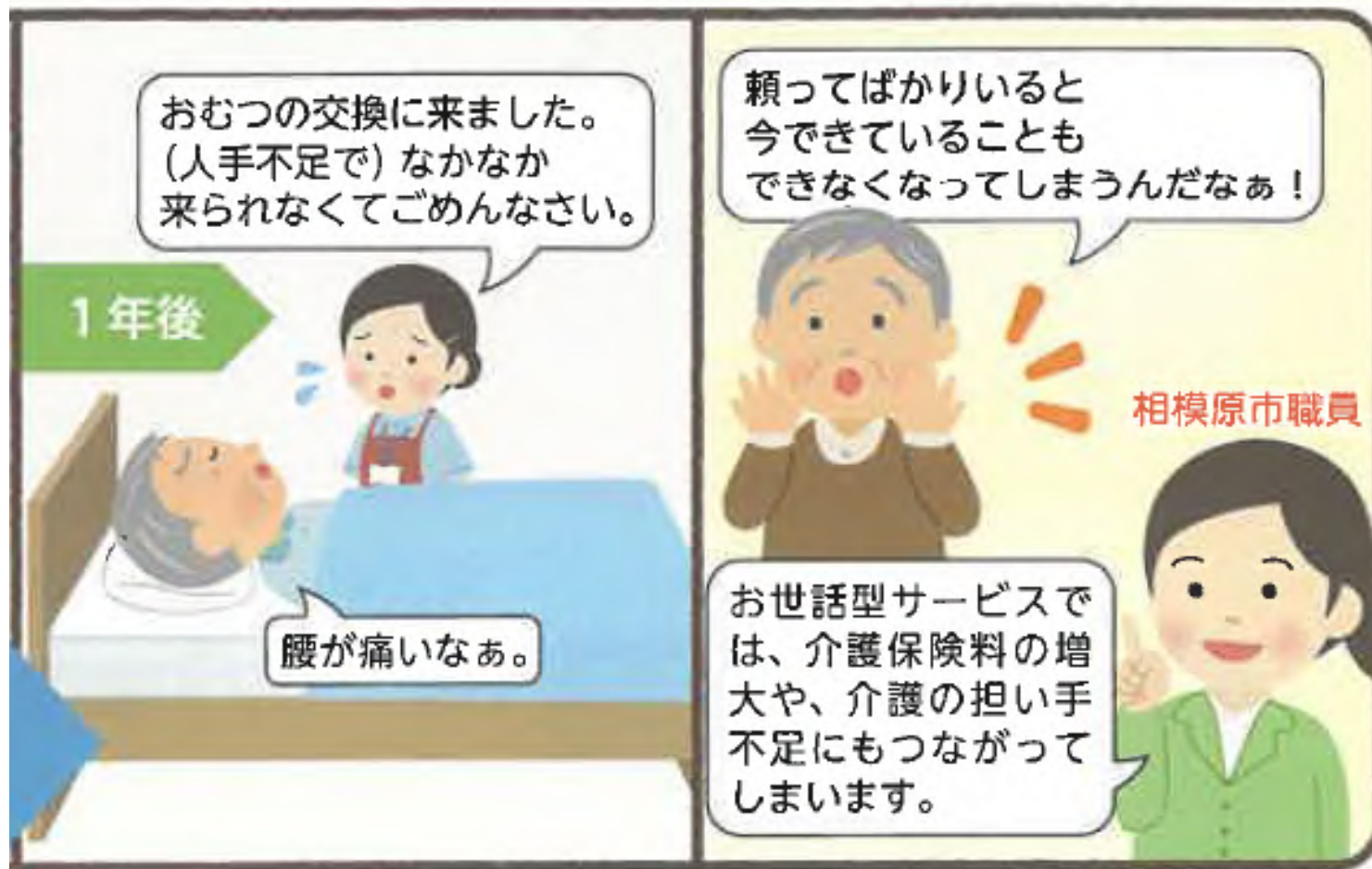
## お世話型サービスと リエイブルメント（自立支援）型サービス

お世話型サービスと  
リエイブルメント（自立支援）型サービスで  
は、どちらのサービスを受けるかによって、そ  
の先の身体の状態や日常生活に大きな違いが見  
られます。

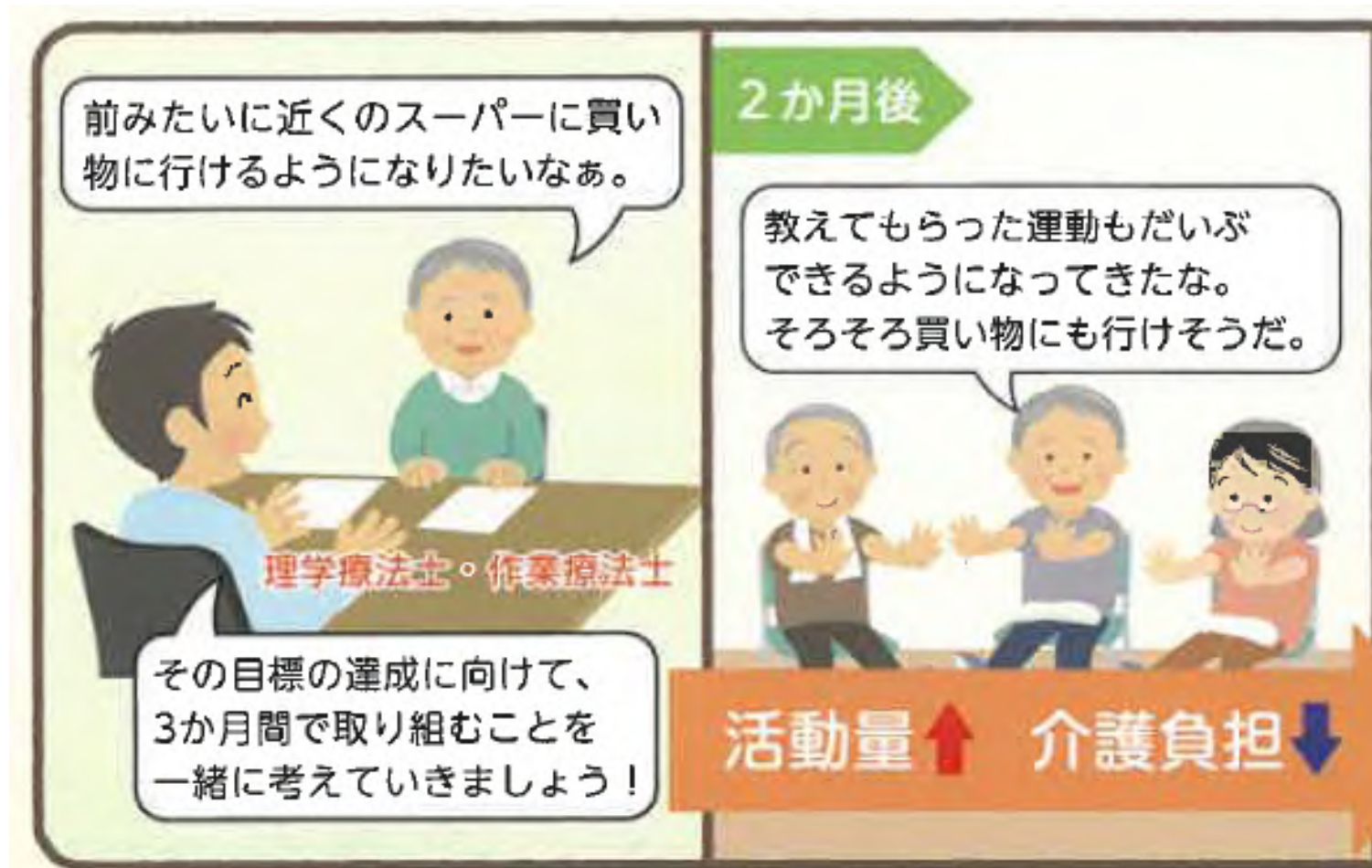
## ●お世話型サービスの場合



## ●お世話型サービスの場合



## ●リエイブルメント（自立支援）型サービスの場合





## ●リエイブルメント（自立支援）型サービスの場合



# 今後の本格実施について

開始時期 令和6年10月～

対象 要支援・事業対象者の新規認定者

## 相談窓口

- ・各地域包括支援センター
- ・各高齢・障害者相談課

状態に応じた適切なサービスをご案内します。



**+** 必要時

## 地域リハビリ相談

必要時に、リハビリ専門職による相談を別途、行います。

## 短期集中予防サービス

費用無料

3か月で自分にあった生活や運動が身につくオーダーメイドプログラム

前みたいにスーパーに買い物に行けるようになりたいなあ。



理学療法士・作業療法士

その目標の達成に向けて、取り組むことを一緒に考えていきましょう！

- ・理学療法士等のリハビリ専門職による個別面談
- ・管理栄養士や歯科衛生士等による栄養・口腔相談など

利用者の約**72%**が介護サービスを必要としない状態にまで改善！  
(令和4年度実績)

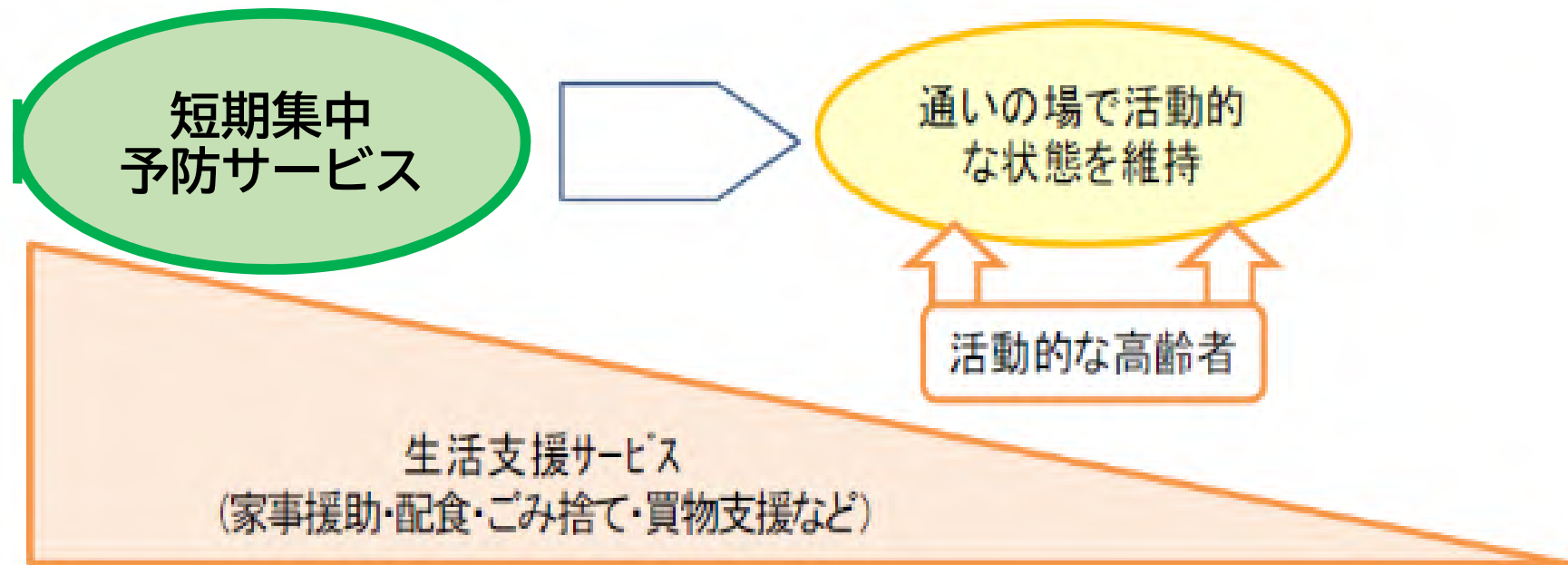
住み慣れた地域で  
いつまでも暮らし続ける



短期間で  
自信と能力を  
回復し地域へ

通いの場のほか、趣味活動やスポーツなど、好きなことを自分自身で選択し、生きがいをもって暮らします。

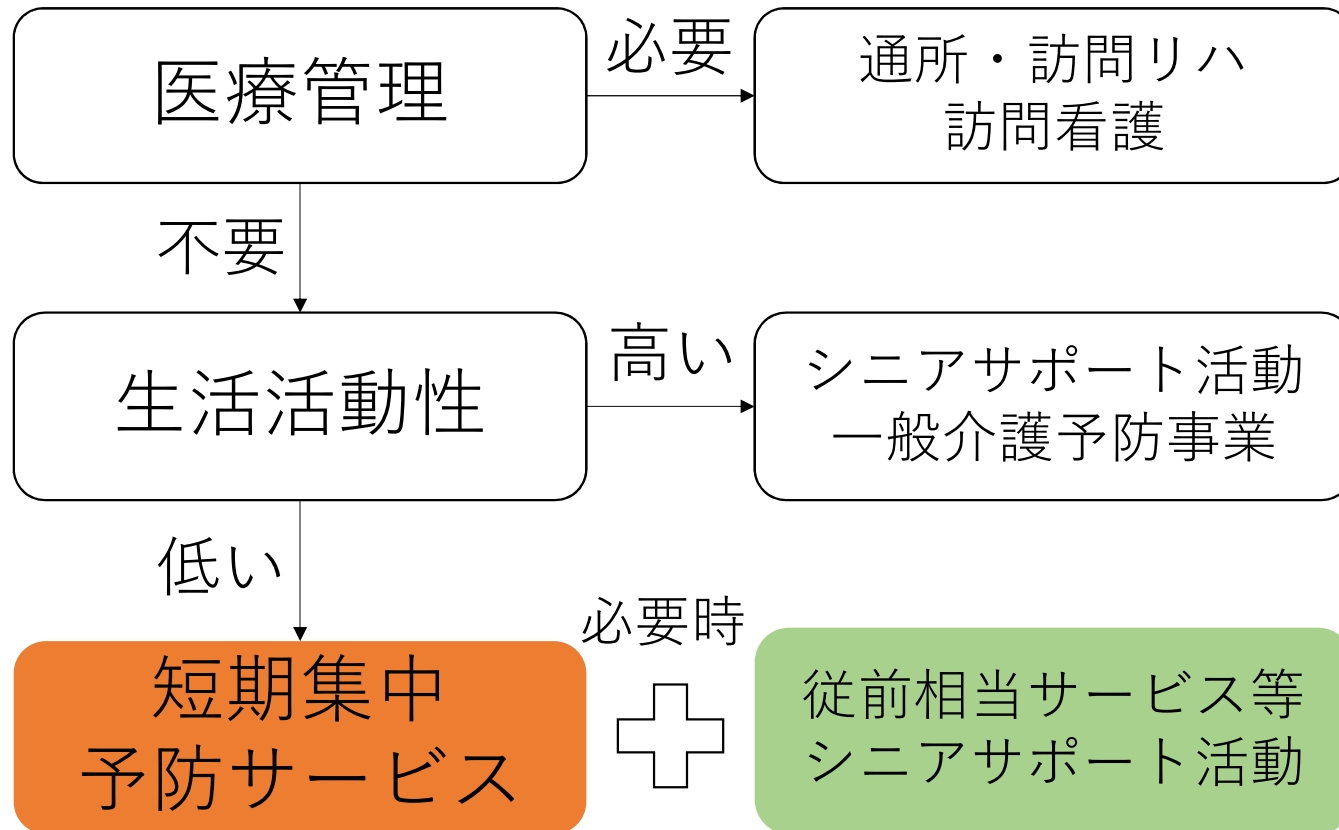
# リエイブルメントの考え方



出典) 厚生労働省作成資料 一部改変

サービス利用の開始にあたって、**自分できることを増やしていくことが目標**であり、**利用する支援メニューは少しずつ少なくなることを予め知ってもらう。**

# サービス選定の考え方



※認知症、難病、がん末期等の人はこの限りではない

# 短期集中予防サービスと他サービスとの併用について

|     |      | 通所型  |      |      |      | 訪問型  |      |      |
|-----|------|------|------|------|------|------|------|------|
|     |      | 従前相当 | 生活支援 | シニサポ | 短期集中 | 従前相当 | 生活支援 | シニサポ |
| 通所型 | 従前相当 |      | △    | ○    | △    | ○    | ○    | ○    |
|     | 生活支援 | △    |      | ○    | △    | ○    | ○    | ○    |
|     | シニサポ | ○    | ○    |      | ○    | ○    | ○    | ○    |
|     | 短期集中 | △    | △    | ○    |      | ○    | ○    | ○    |

○通所型との併用は、自宅での入浴が困難で入浴サービスを利用する場合や、現サービス終了に向けて利用する場合は可。

○訪問型との併用は可だが、できることが増えるにつれ、サービス量を減らしていく。

※シニサポ（シニアサポート活動：サービスB）との併用は可。

# リエイブルメントを実践して 自分らしい暮らしを取り戻せる街に！

