

# 相模原市総合計画の進行管理のための市民アンケート調査結果

## 1 概要

相模原市総合計画の各施策における現在の目標達成度を把握するために行うもの。  
なお、各年度末に実施し、翌年度の各施策の進行管理の際に有効活用する。

## 2 アンケート実施方法

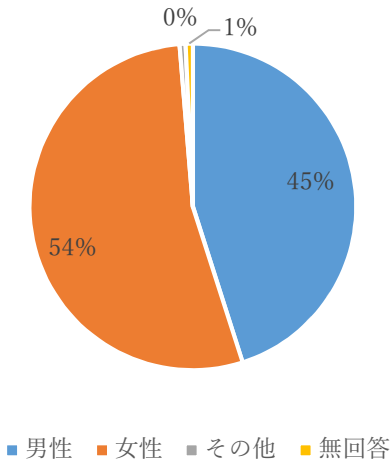
- (1) 対象者：18歳以上の市民から無作為抽出
- (2) 対象人数：12,000人（緑区：2,801人、中央区4,530人、南区4,669人）  
※ 全市人口に対する各区の人口比で抽出
- (3) 実施方法：WEBアンケート形式  
※ WEBでの回答が困難な方は、紙のアンケート用紙により回答を依頼した。
- (4) 実施期間：令和4年3月1日(火)から3月22日(火)まで（22日間）

## 3 アンケート集計結果

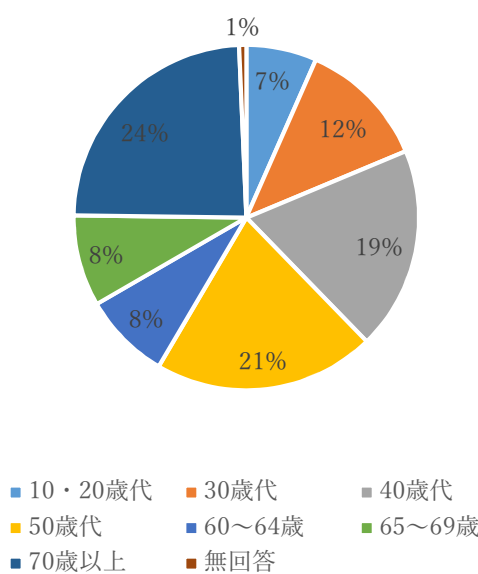
### 【アンケート回答数】

2,283件（回答率19.0%）

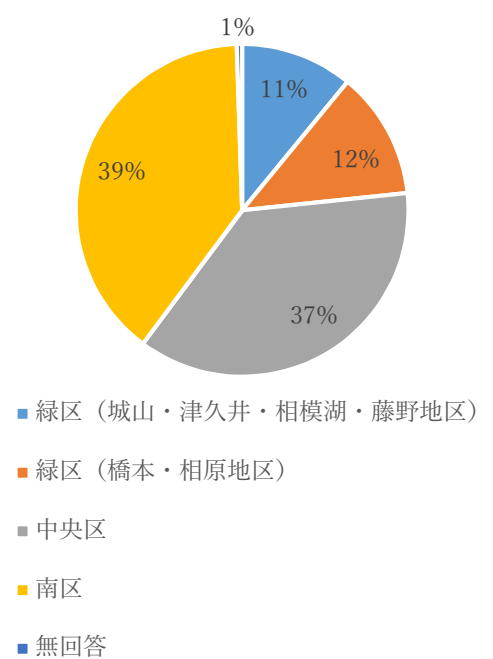
男女別回答状況



年齢別回答状況

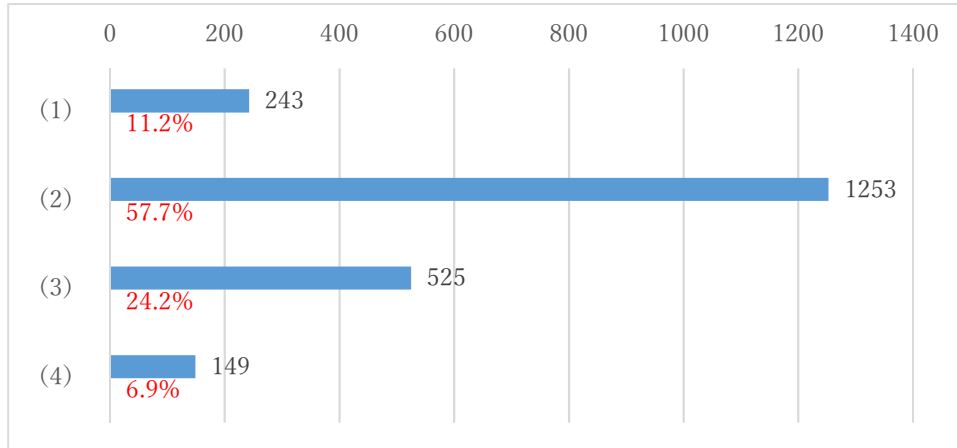


居住地別回答状況



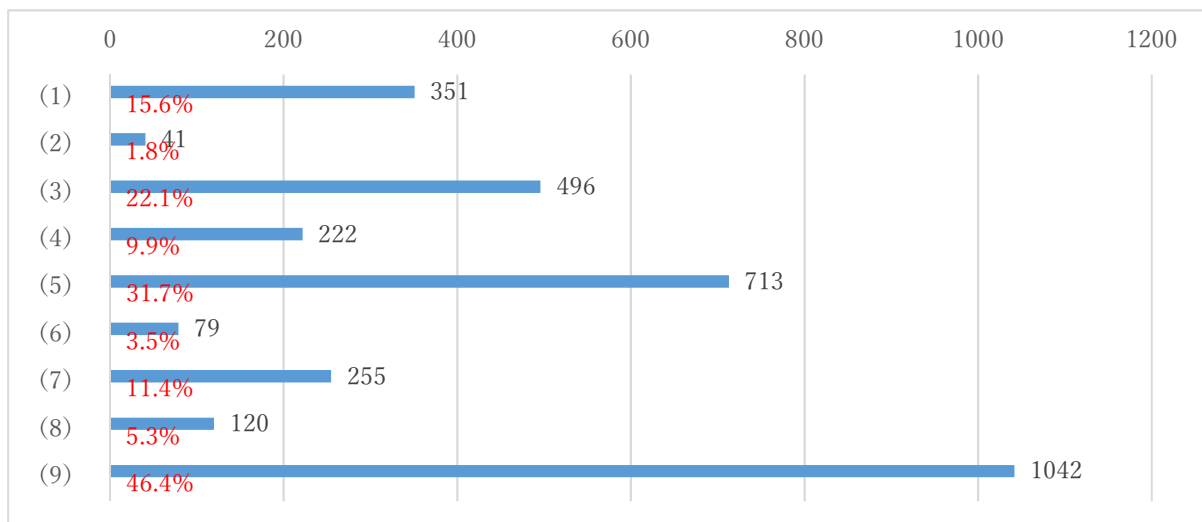
問1 あなたは、子どもを生み育てやすい環境が相模原市に整っていると感じますか。(1つだけ)

- (1) そう思う
- (2) どちらかといえばそう思う
- (3) どちらかといえばそう思わない
- (4) 思わない



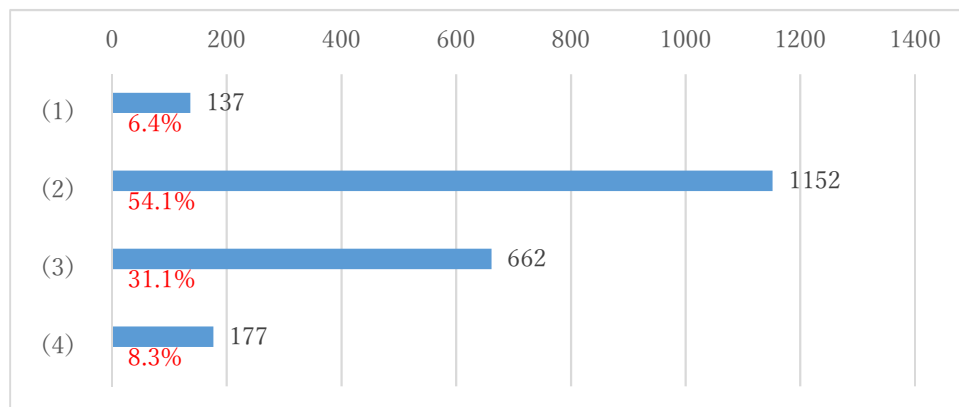
問2 あなたは、地域で子どもに関わる活動をしたことがありますか。(いくつでも)

- (1) 小・中学校を支援するボランティア活動や教育活動
- (2) 子どもの居場所づくり（無料学習塾や子ども食堂など）
- (3) 子ども会やスポーツ少年団などでの育成活動
- (4) 公民館やこどもセンターなどでの子ども向け行事
- (5) 幼稚園や学校のPTA活動
- (6) 子育てへの不安や悩みを持つ人の相談相手
- (7) 知人や近所の子どもの預かり
- (8) その他
- (9) 活動したことはない



問3 あなたは、相模原市の教育環境（幼児教育・学校教育）が充実していると感じますか。  
（1つだけ）

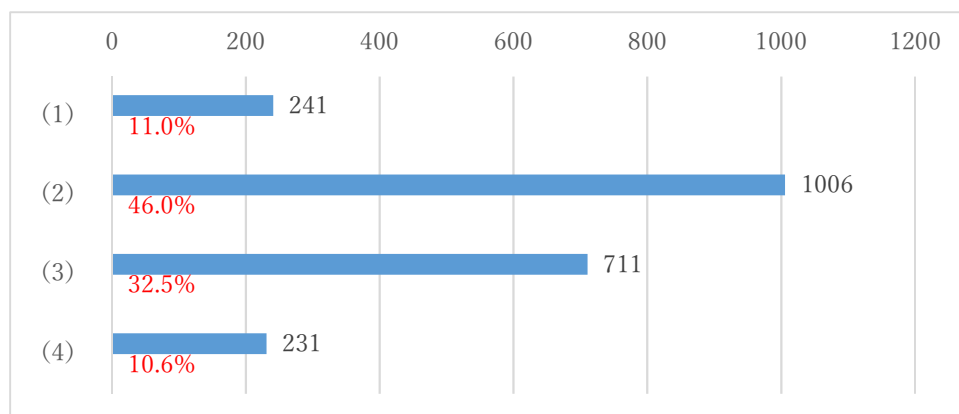
- (1) そう思う
- (2) どちらかといえばそう思う
- (3) どちらかといえばそう思わない
- (4) 思わない



問4 あなたは、生涯学習\*のための場所や機会が用意されていると思いますか。（1つだけ）

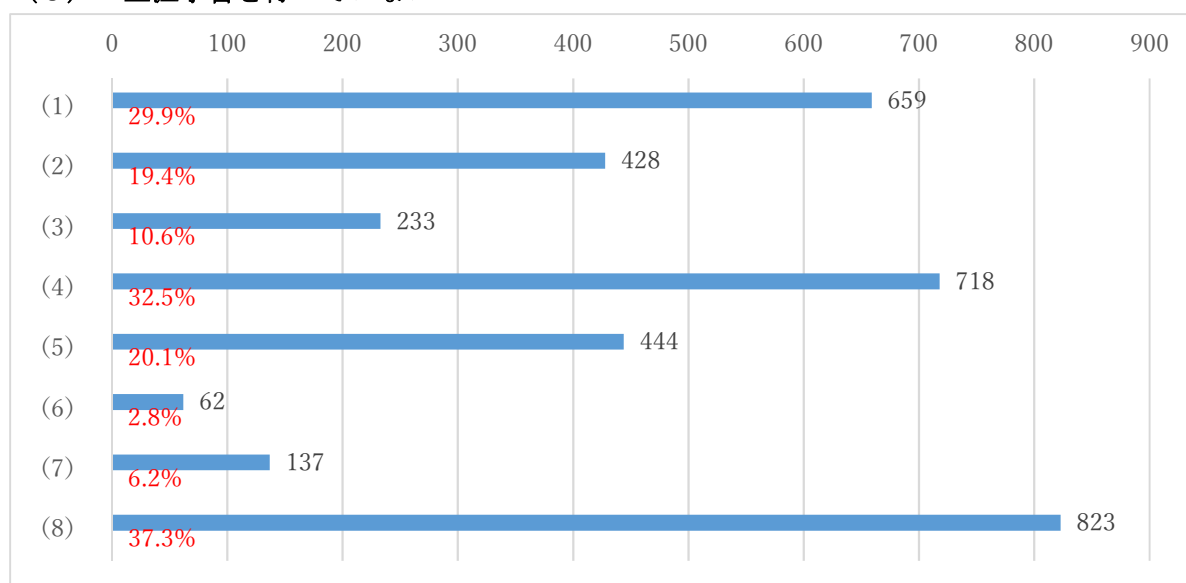
\*生涯学習とは、自己の充実感や生活の向上のため自発的に行う学習をいい、公民館・図書館・博物館等での学びのほか、職場の研修、自宅での学習（インターネットや書籍など）を含みます。

- (1) そう思う
- (2) どちらかといえばそう思う
- (3) どちらかといえばそう思わない
- (4) 思わない



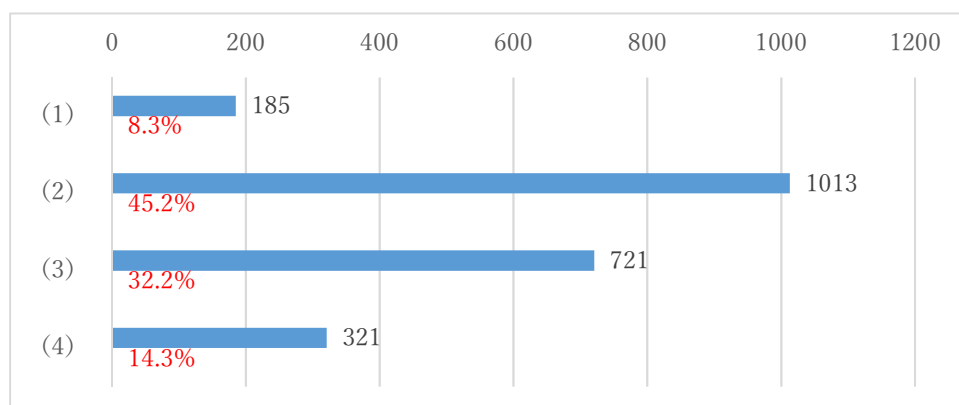
問5 あなたは、生涯学習で得たことをどのように生かしていますか。(いくつでも)

- (1) 家庭・日常での生活に生かしている
- (2) 仕事や就職の上で生かしている
- (3) 地域や社会での活動に生かしている
- (4) 趣味・教養を深めることに役立っている
- (5) 健康の維持・増進に役立っている
- (6) その他の形で生かしている
- (7) 生かしていない
- (8) 生涯学習を行っていない



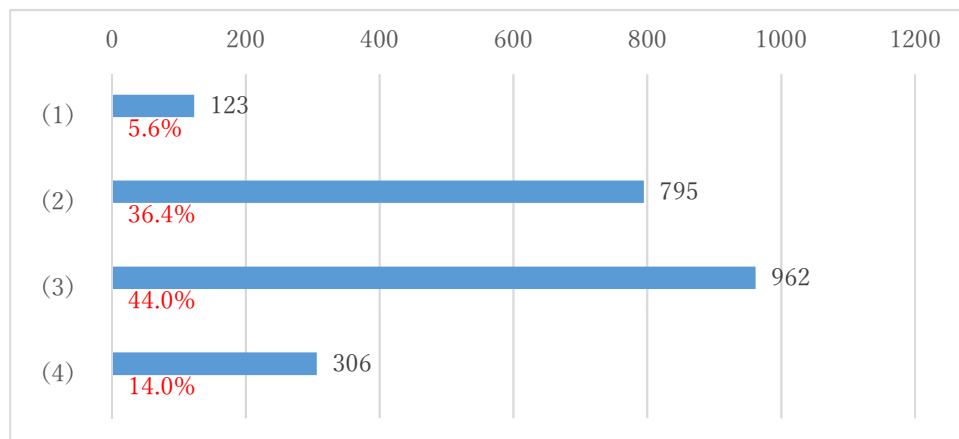
問6 あなたのお住まいの地域では、住民が互いに助け合い、支え合っていると思いますか。(1つだけ)

- (1) そう思う
- (2) どちらかといえばそう思う
- (3) どちらかといえばそう思わない
- (4) 思わない



問7 あなたは、地域の中で、障害のある人への理解が進んでいると思いますか。(1つだけ)

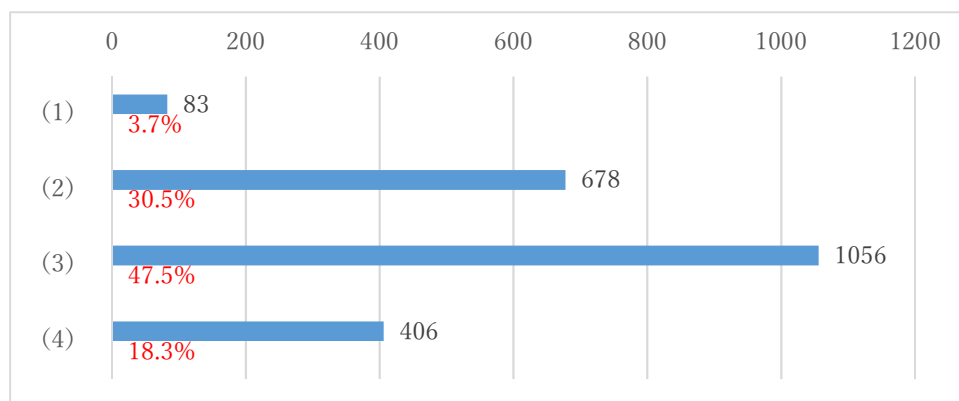
- (1) そう思う
- (2) どちらかといえばそう思う
- (3) どちらかといえばそう思わない
- (4) 思わない



問8 あなたは、市内のバリアフリー化※によって、高齢者や障害者など、誰もが利用しやすいものとなっていると思いますか。(1つだけ)

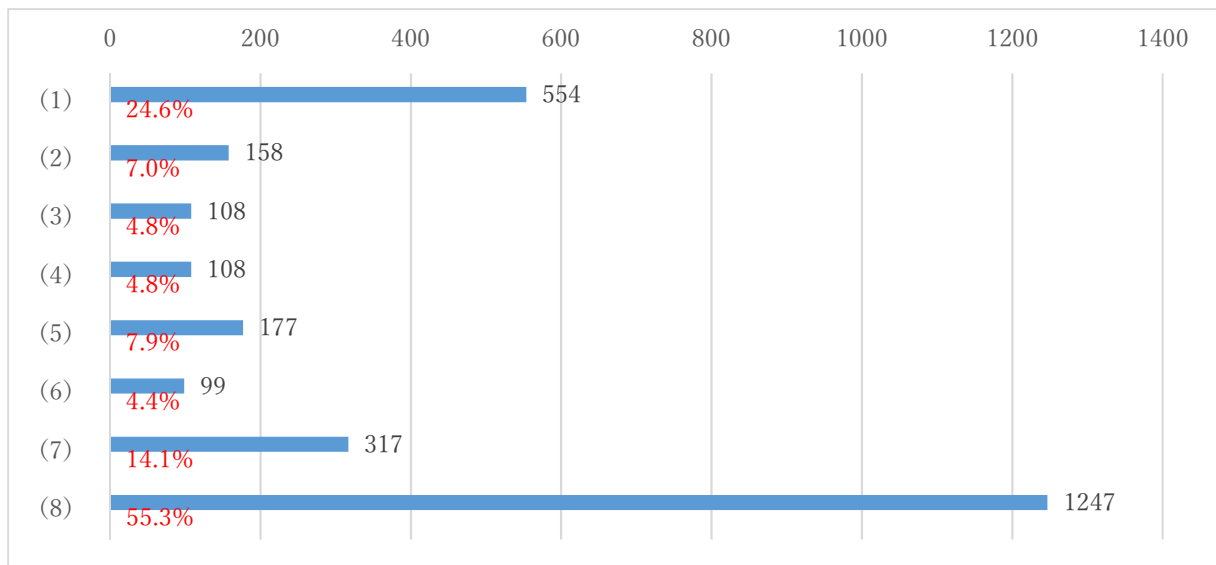
※ハード面（道路・建物の段差の解消など）のみならず、ソフト面（音声ガイダンスや受け手に配慮した色や文字の使用による誰にでも分かりやすい情報の発信・提供など）を含みます。

- (1) そう思う
- (2) どちらかといえばそう思う
- (3) どちらかといえばそう思わない
- (4) 思わない



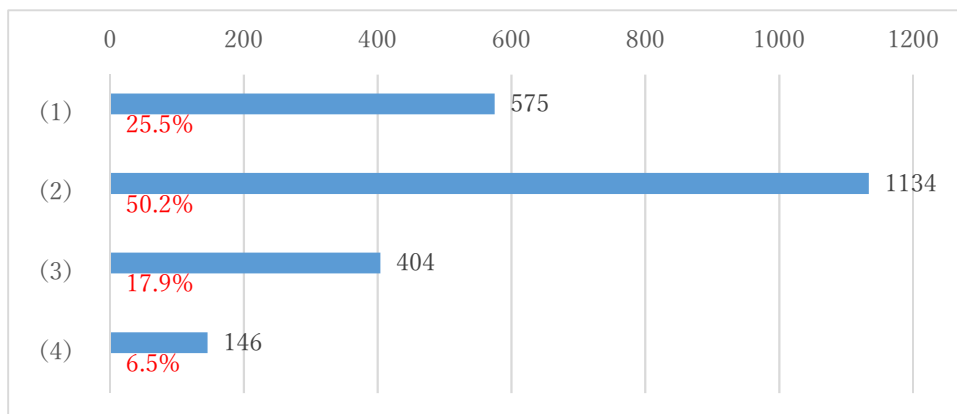
問9 あなたに何かあったとき、家族や友人・知人以外で相談する相手はいますか。(いくつでも)

- (1) 医師・歯科医師・看護師
- (2) 地域包括支援センター
- (3) 民生委員
- (4) 市役所の職員
- (5) 自治会・町内会・老人クラブ
- (6) ケアマネジャー
- (7) その他
- (8) そのような人はいない



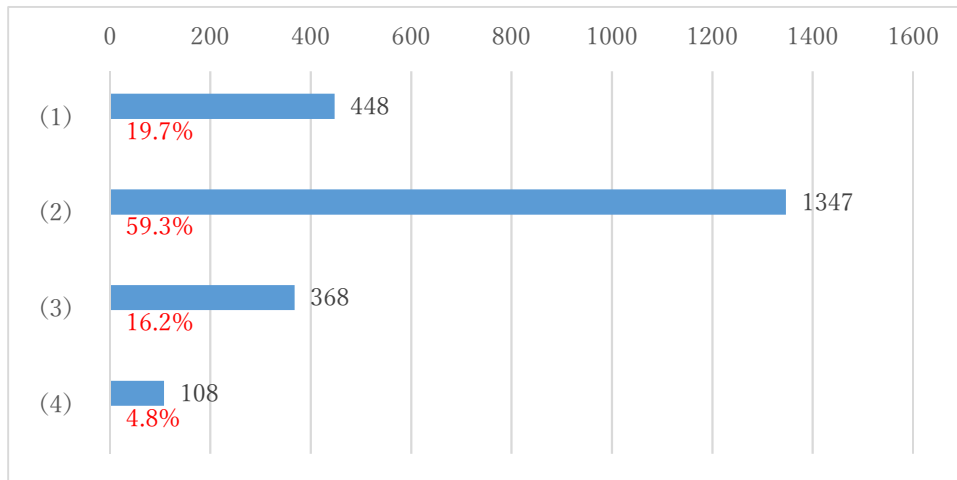
問10 あなたは、生きがいがあると感じていますか。(1つだけ)

- (1) 感じている
- (2) どちらかといえば感じている
- (3) どちらかといえば感じていない
- (4) 感じていない



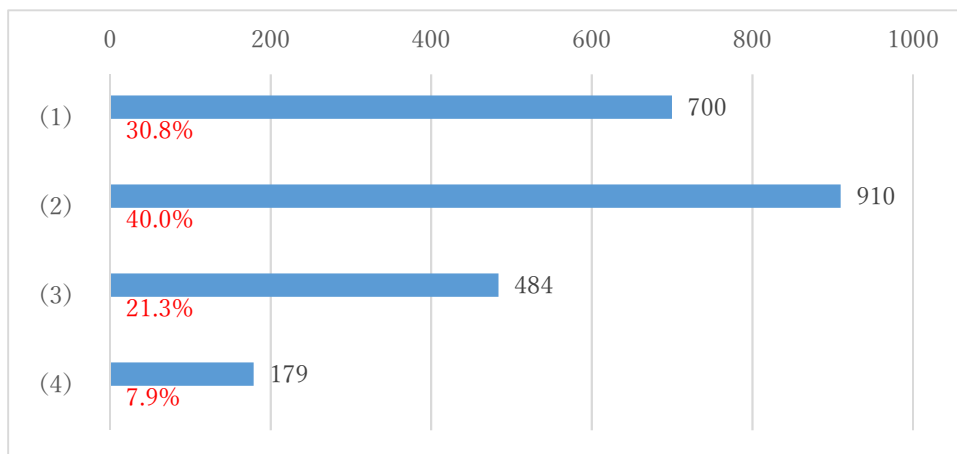
問11 あなたは、自分の健康状態について、どう思いますか。(1つだけ)

- (1) 健康である
- (2) まあ健康である
- (3) あまり健康ではない
- (4) 健康ではない



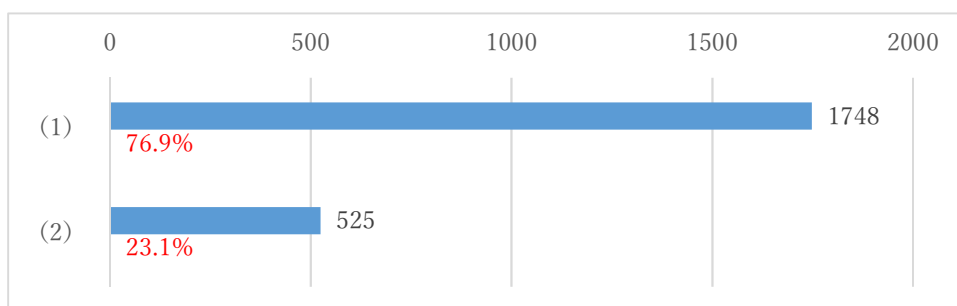
問12 あなたは、運動や食生活など健康のために何かしていますか。(1つだけ)

- (1) している
- (2) 少ししている
- (3) あまりしていない
- (4) していない



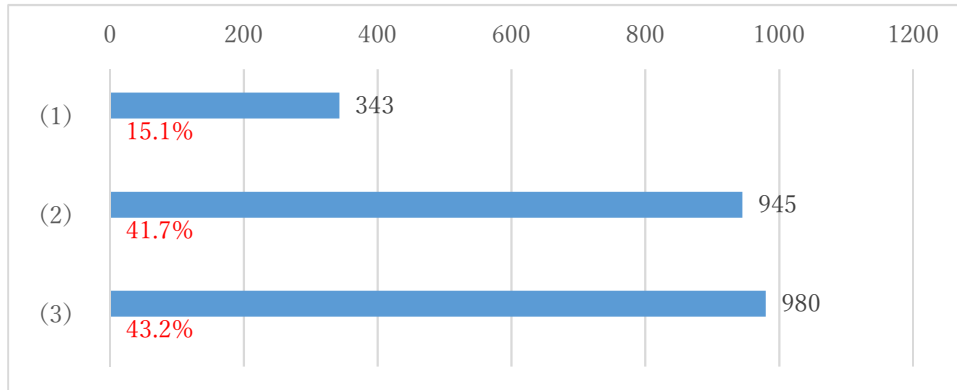
問13 あなたは、この1年間に、健康診断を受けましたか。(1つだけ)

- (1) はい
- (2) いいえ



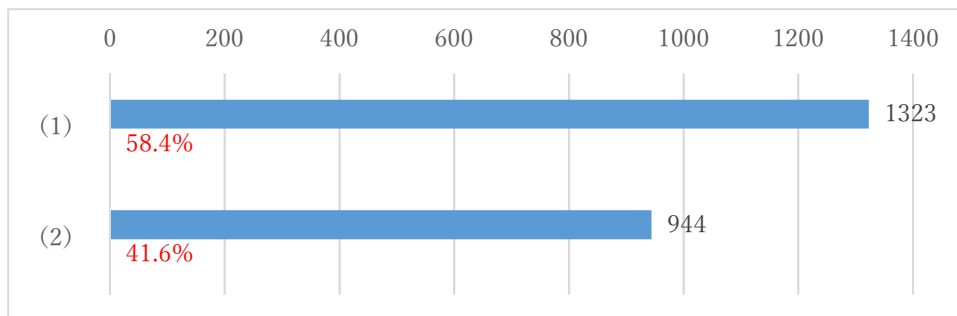
問14 あなたは、市役所に、精神疾患や心の健康に関する相談の窓口があることを知っていますか。(1つだけ)

- (1) 相談の窓口(名称や場所)を知っている
- (2) 相談の窓口の名称や場所は知らないが、市役所に相談できる窓口があることを知っている
- (3) 知らなかった



問15 あなたは、気軽に健康状態の相談や治療を受けることができるかかりつけの医師がいますか。(1つだけ)

- (1) いる
- (2) いない

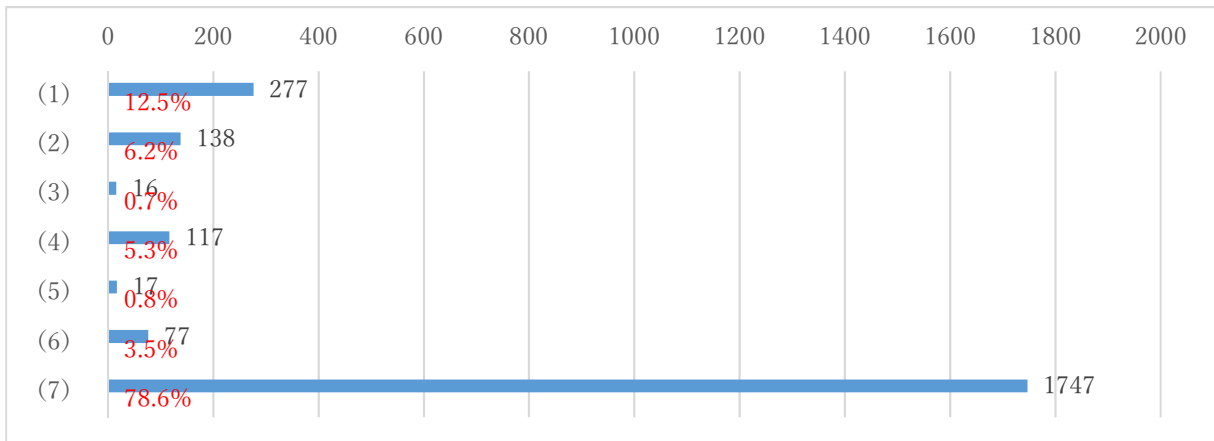




問16 あなたは、この1年間に多文化共生\*に関する取り組みを行いましたか。(いくつでも)

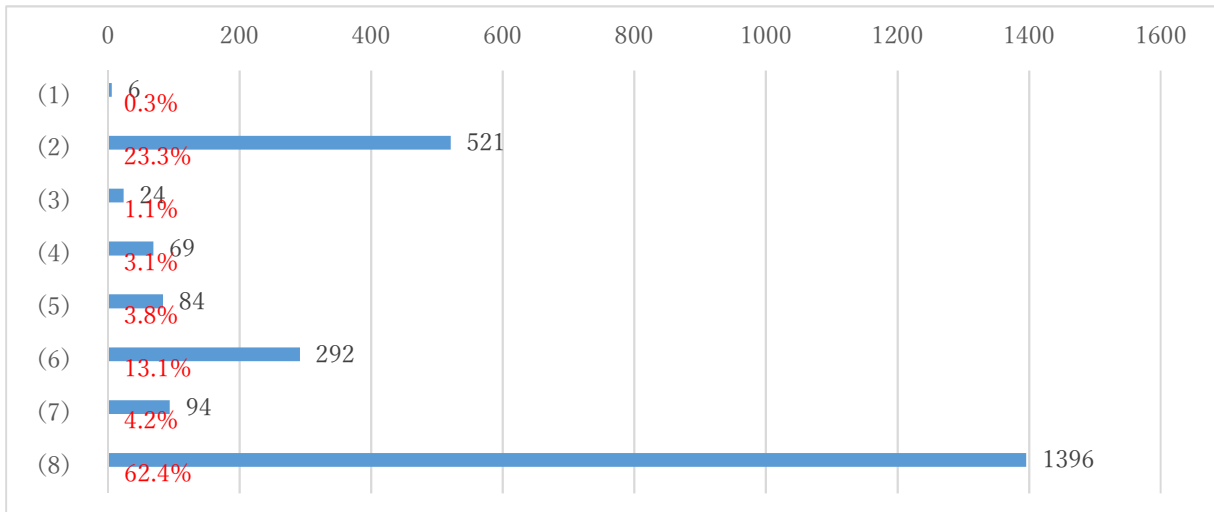
\*多文化共生とは、国籍や民族などの異なる人々が、互いの文化的違いを認め合い、対等な関係を築こうとしながら、地域社会の構成員として共に生きていくことを言います。

- (1) 異なる国籍の人と簡単なあいさつ程度のコミュニケーションをとった
- (2) 異なる国籍の人と日常的に会話をした
- (3) 国際交流イベントに参加した
- (4) 異なる国籍の言語・文化・習慣を学習した
- (5) 国際交流や外国人支援などの、多文化共生に関するボランティア活動を行った
- (6) その他
- (7) 多文化共生に関する取り組みは行っていない



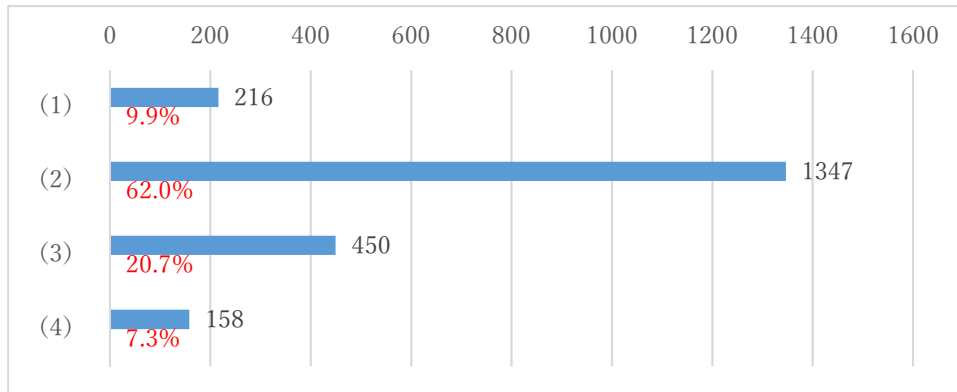
問17 あなたは、この1年間に平和に関する取り組みを行いましたか。(いくつでも)

- (1) 「市民平和のつどい」に参加
- (2) 戦争や平和に関連した映画、テレビや書籍等による知識習得
- (3) 平和に関するイベントへの参加
- (4) 平和資料館や戦争の遺構などを訪ねることによる知識習得
- (5) 戦争や被爆の体験者(身内の方を含む)の話を聞く
- (6) 平和に関する募金活動への協力
- (7) その他
- (8) 平和に関する取り組みは行っていない



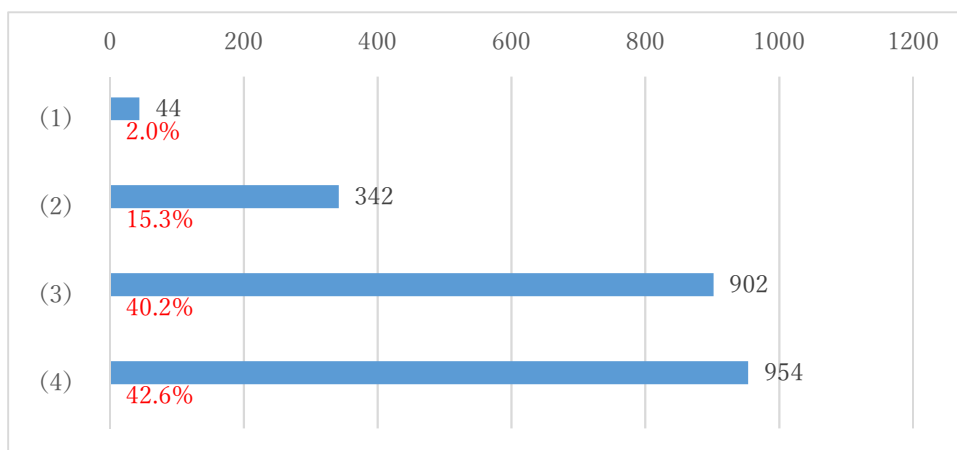
問18 あなたは、相模原市民一人ひとりの人権が尊重されていると思いますか。(1つだけ)

- (1) そう思う
- (2) どちらかといえばそう思う
- (3) どちらかといえばそう思わない
- (4) 思わない



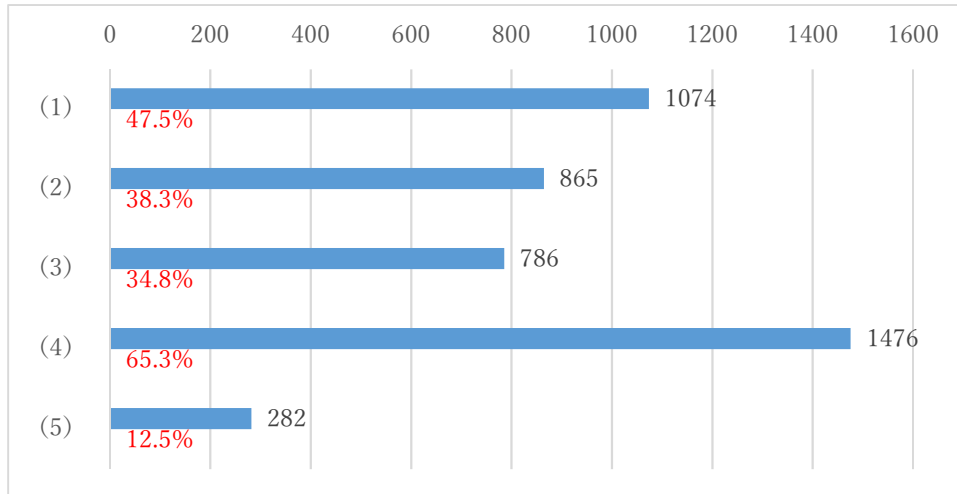
問19 あなたは、「夫は外で働き、妻は家庭を守るべきである」といった性別によって役割を固定化するような考え方について、どう思いますか。(1つだけ)

- (1) 賛成
- (2) どちらかといえば賛成
- (3) どちらかといえば反対
- (4) 反対



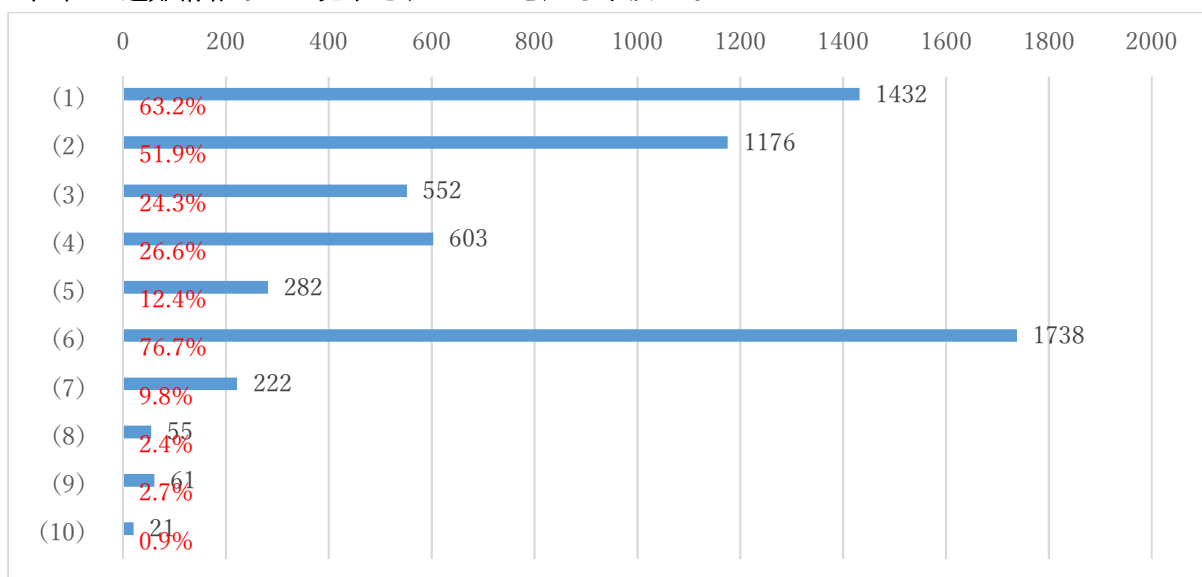
問20 あなたは、災害に対してどのような備えをしていますか。(いくつでも)

- (1) 3日分以上の食料や飲料水を備蓄している
- (2) 非常用持ち出し品(貴重品、医薬品など)をいつでも持ち出せる場所に準備している
- (3) 家具や冷蔵庫などを固定し、転倒を防止している
- (4) 近くの緊急避難場所、避難所、救護所の場所を把握している
- (5) 上記の備えはしていない



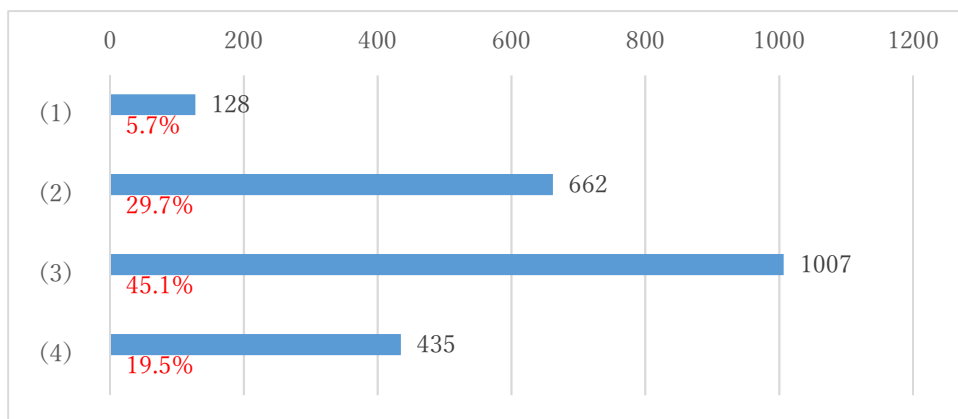
問21 あなたは、災害時にどのような手段で避難指示などの避難情報を取得していますか。(いくつでも)

- (1) ひばり放送
- (2) テレビ(t v kデータ放送など)
- (3) ラジオ
- (4) さがみはらメールマガジン「防災」
- (5) ツイッター「相模原市災害情報」
- (6) 携帯電話、スマートフォン(緊急速報エリアメール、防災アプリなど)
- (7) 市や民間の災害情報ホームページ
- (8) ひばり放送テレフォンサービス
- (9) その他
- (10) 避難情報などが発令されたことを知る手段がない



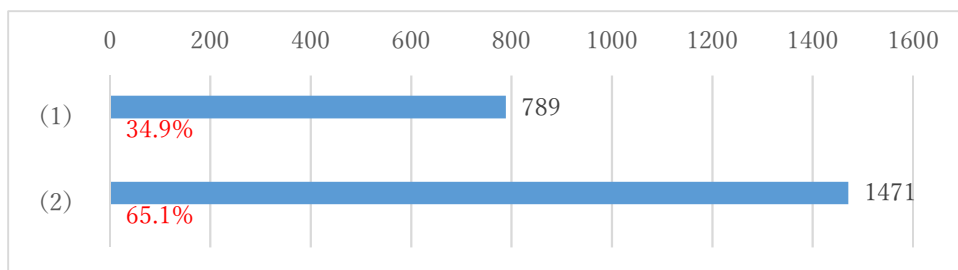
問22 あなたのお住まいの地域では、防犯力（防犯啓発看板や防犯カメラの設置、住民によるパトロールの実施などにより犯罪を未然に防止する力）を高める取り組みが進んでいると感じますか。（1つだけ）

- (1) そう思う
- (2) どちらかといえばそう思う
- (3) どちらかといえばそう思わない
- (4) 思わない



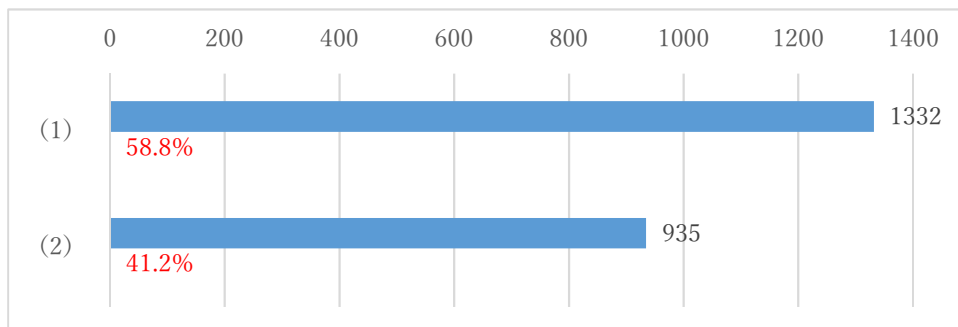
問23 あなたは、契約トラブルにあった際に相談する窓口を知っていますか。（1つだけ）

- (1) 知っている
- (2) 知らない



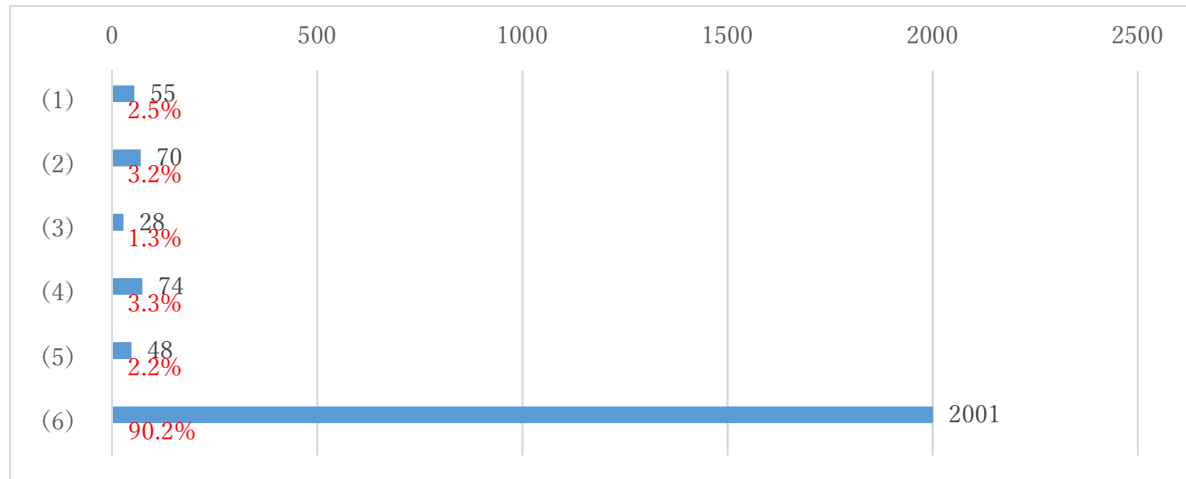
問24 あなたは、週に1回以上スポーツ（ウォーキング、ラジオ体操などの軽い運動を含む）をしていますか。（1つだけ）

- (1) はい
- (2) いいえ



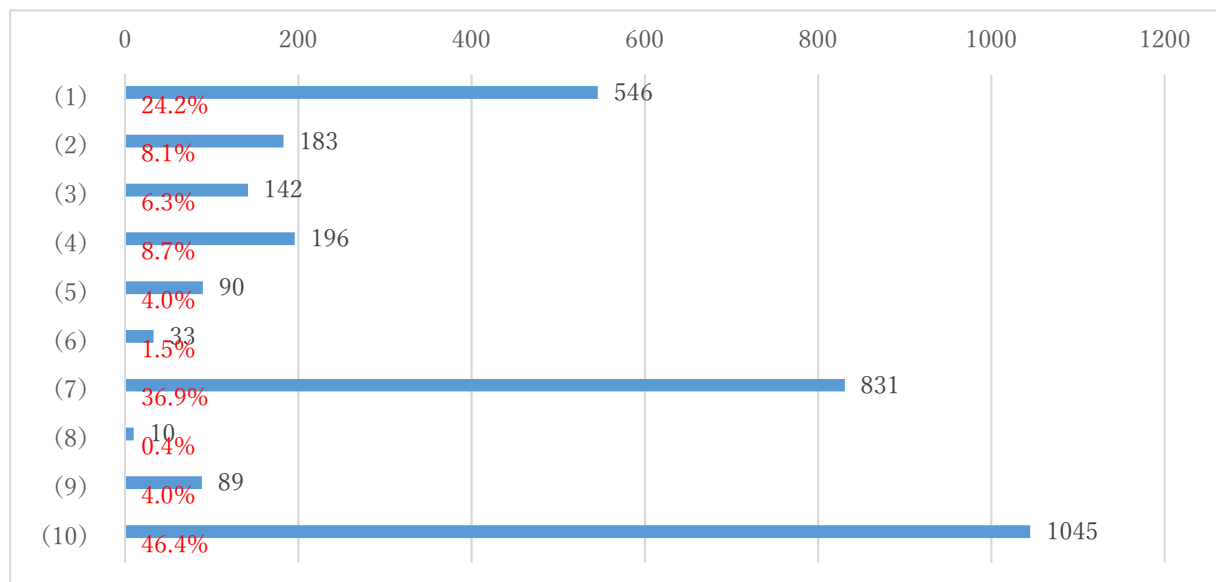
問25 あなたは、この1年間にスポーツに関するボランティア活動を行いましたか。(いくつでも)

- (1) スポーツの指導をした
- (2) スポーツ大会・イベントの運営や手伝いをした
- (3) 地域の健康づくり活動(ラジオ体操など)の手伝いをした
- (4) 自身やお子さんが所属するスポーツクラブの手伝い(送迎や飲料、弁当の準備等)を行った
- (5) その他
- (6) スポーツに関するボランティア活動を行わなかった



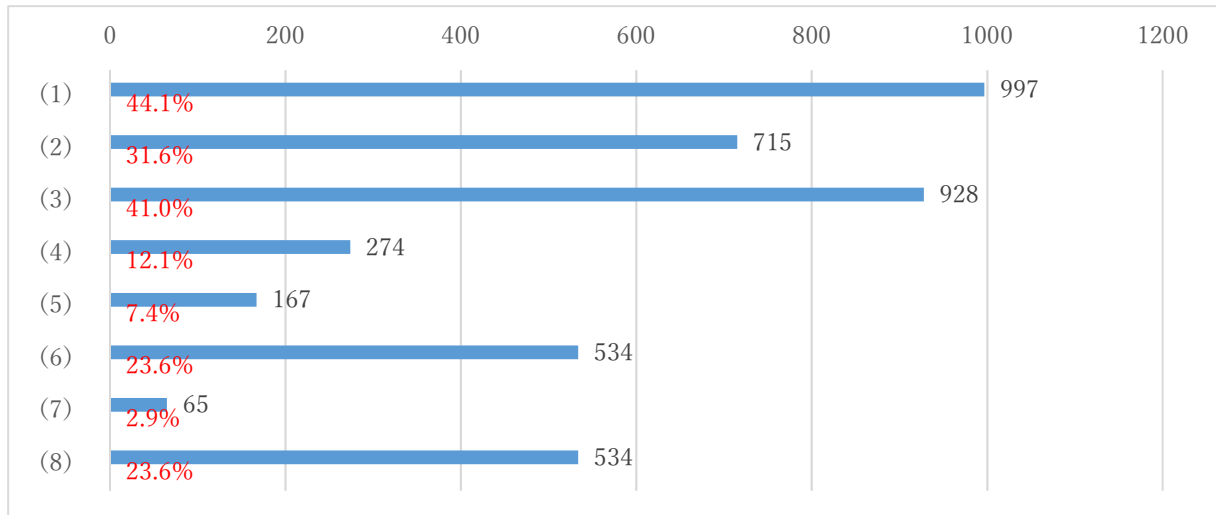
問26 あなたは、この1年間に文化・芸術に親しむ機会がありましたか。(いくつでも)

- (1) 演劇やコンサート、絵画展などの鑑賞に出かけた
- (2) 美術や音楽、舞踏などの文化芸術活動を行った
- (3) 歴史や伝統芸能などに親しんだ
- (4) 市内にある文化財(史跡、建造物など)や博物館などを見学した
- (5) 工作などのワークショップや教室などに参加した
- (6) 様々な地域の文化に触れ合う事業などに参加した
- (7) テレビなどでクラシック音楽や映画など文化・芸術を鑑賞した
- (8) 文化財活用事業などにボランティアとして参加した
- (9) その他
- (10) 親しむ機会がなかった



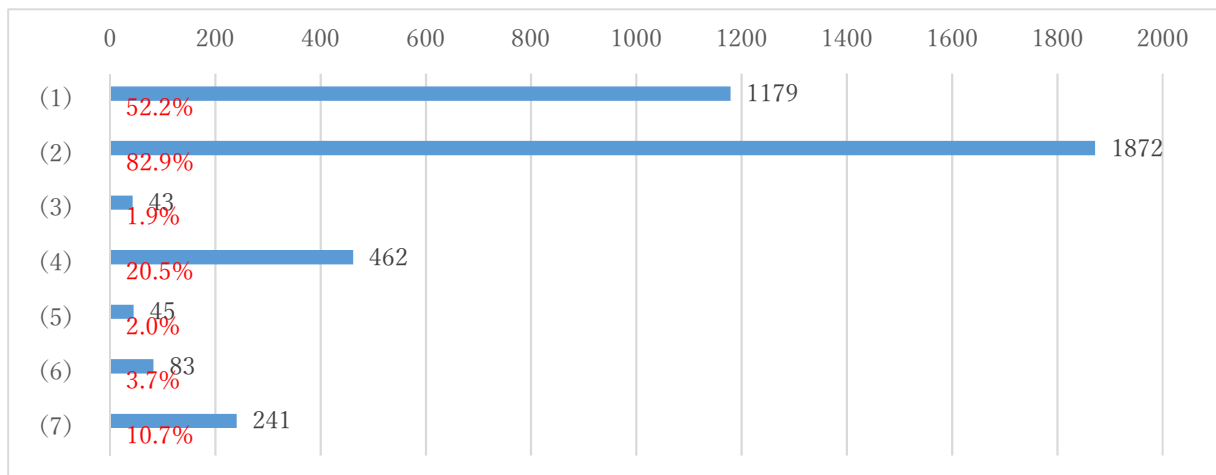
問27 あなたは、平均気温の上昇や集中豪雨の発生など、気候変動が与える身の回りへの影響に備えるため、どのような取り組みを行っていますか。(いくつでも)

- (1) 暑さや大雨に関する情報を積極的に収集する
- (2) 熱中症や蚊媒介感染症(デング熱等)の対策を知り、予防する
- (3) ハザードマップなどで危険個所や避難場所、避難経路を確認する
- (4) 地域の防災訓練に参加する
- (5) 市街地における暑さを和らげるため、身の回りの緑化を推進する
- (6) 渴水に備えて、普段から節水を心がける
- (7) その他
- (8) 取り組みを行っていない



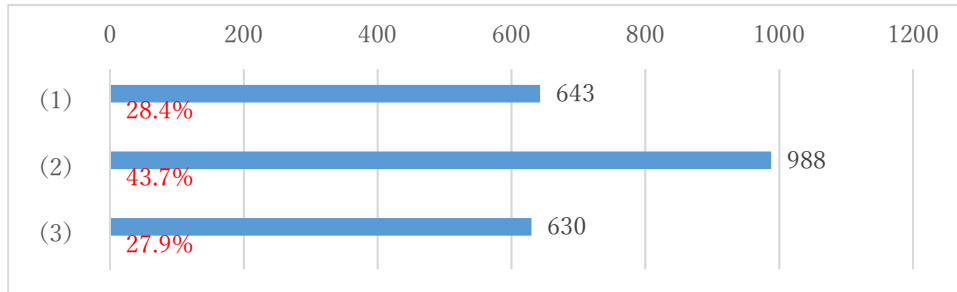
問28 あなたは、環境問題について、取り組んでいることはありますか。(いくつでも)

- (1) 節電など省エネにつながる行動をしている
- (2) マイバッグの利用など、ごみの減量につながる行動をしている
- (3) この1年間に自然環境を守る活動に参加した
- (4) 環境に配慮した商品を選んで購入している
- (5) この1年間に環境に関する講座やイベントに参加した
- (6) その他
- (7) 取り組みを行っていない



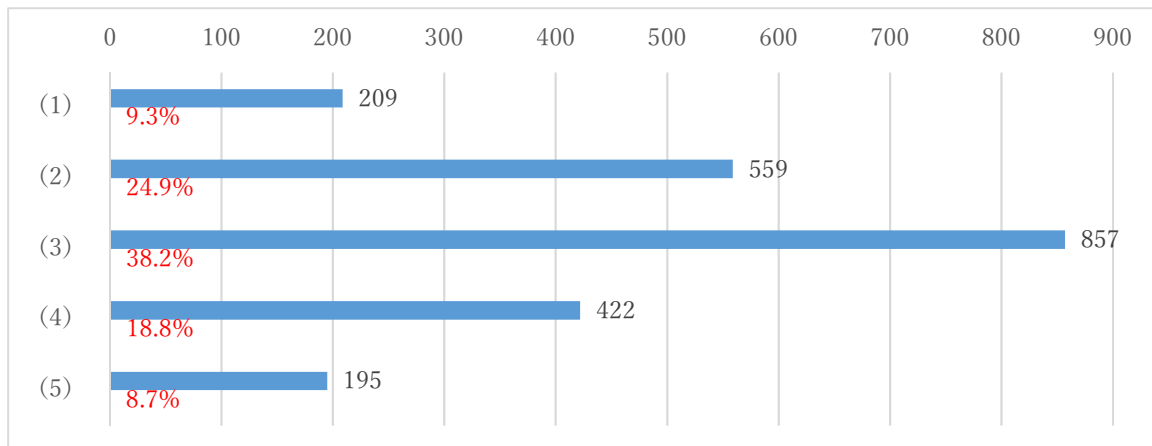
問29 あなたは「生物多様性」という言葉を知っていますか。(1つだけ)

- (1) 言葉を聞いたことがあり、意味も知っている
- (2) 言葉を聞いたことがあるが、意味は知らない
- (3) 言葉を聞いたことがない



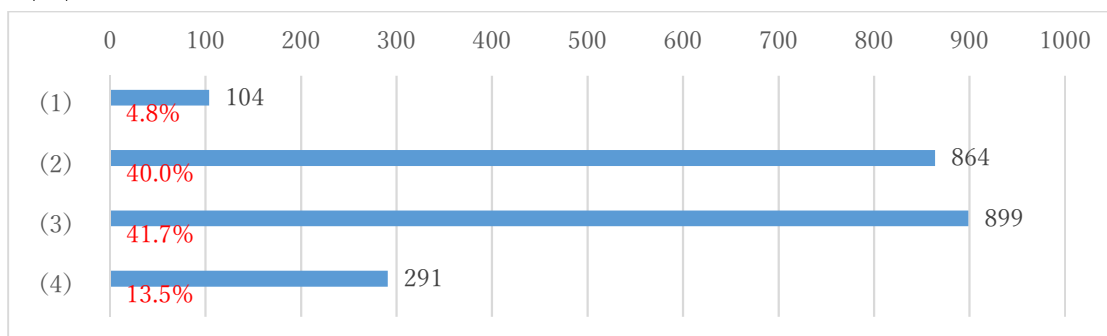
問30 あなたは、市内の公園の数や広さ、使いやすさ等に満足していますか。(1つだけ)

- (1) 満足
- (2) どちらかといえば満足
- (3) 普通
- (4) どちらかといえば不満
- (5) 不満



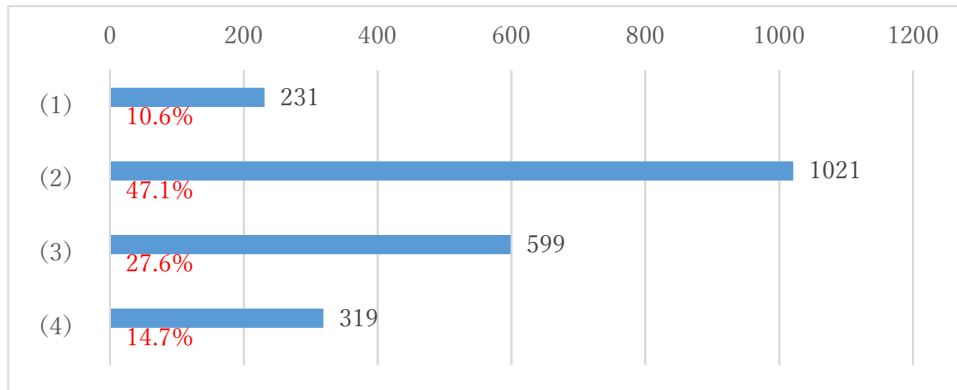
問31 あなたは、相模原市に働く場が充実していると感じますか。(1つだけ)

- (1) そう思う
- (2) どちらかといえばそう思う
- (3) どちらかといえばそう思わない
- (4) 思わない



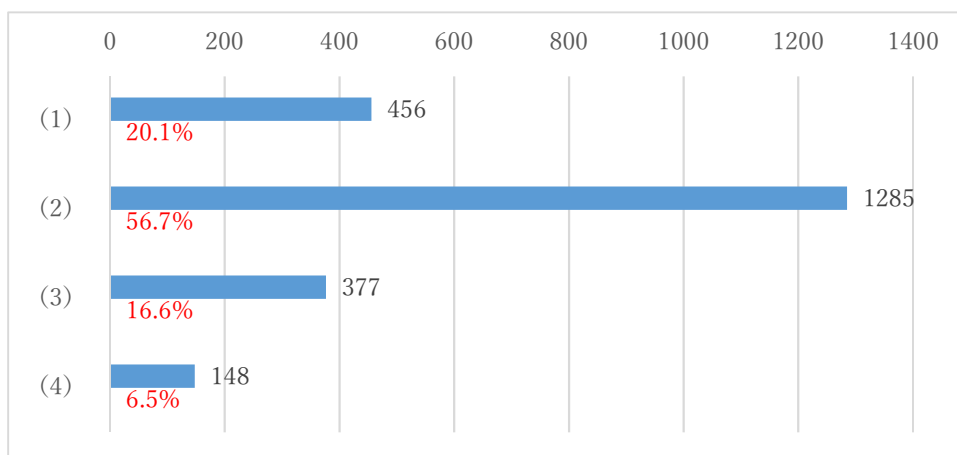
問32 あなたは、仕事と生活の調和（ワーク・ライフ・バランス）が取れていると感じますか。  
（1つだけ）

- (1) そう思う
- (2) どちらかといえばそう思う
- (3) どちらかといえばそう思わない
- (4) 思わない



問33 あなたは、現在お住まいの地域について、良好な居住環境が保たれていると思いますか。  
（1つだけ）

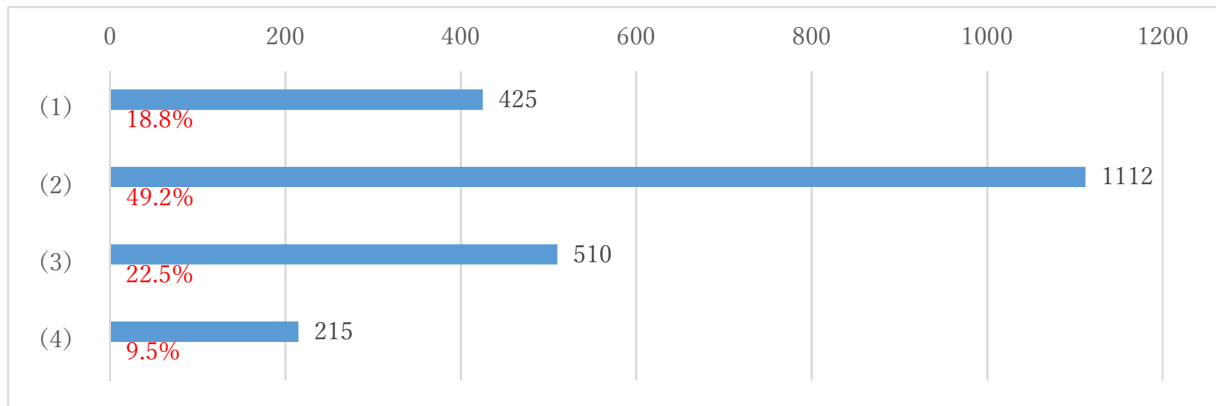
- (1) そう思う
- (2) どちらかといえばそう思う
- (3) どちらかといえばそう思わない
- (4) 思わない





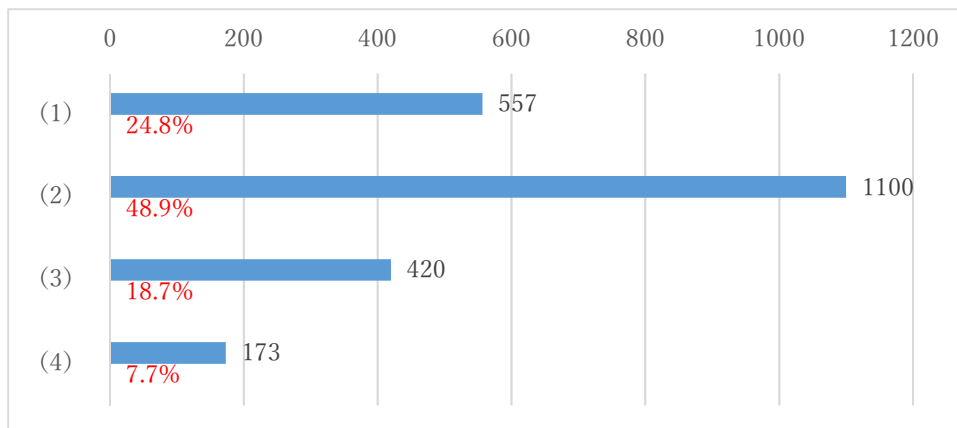
問34 あなたは、駅周辺などのまちなかにおいて、医療・福祉・商業施設など都市に必要な機能が揃っていると感じていますか。(1つだけ)

- (1) そう感じている
- (2) どちらかといえばそう感じている
- (3) どちらかといえばそう感じていない
- (4) 感じていない



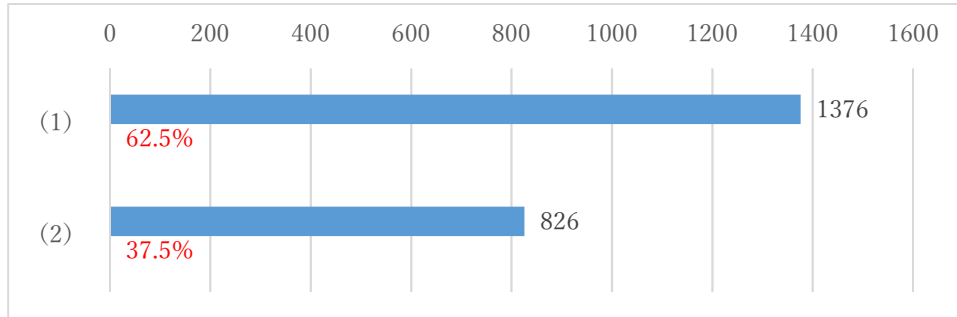
問35 あなたは、買い物や医療、交通など日常生活に必要なサービスが必要な時に受けられていると感じますか。(1つだけ)

- (1) そう思う
- (2) どちらかといえばそう思う
- (3) どちらかといえばそう思わない
- (4) 思わない



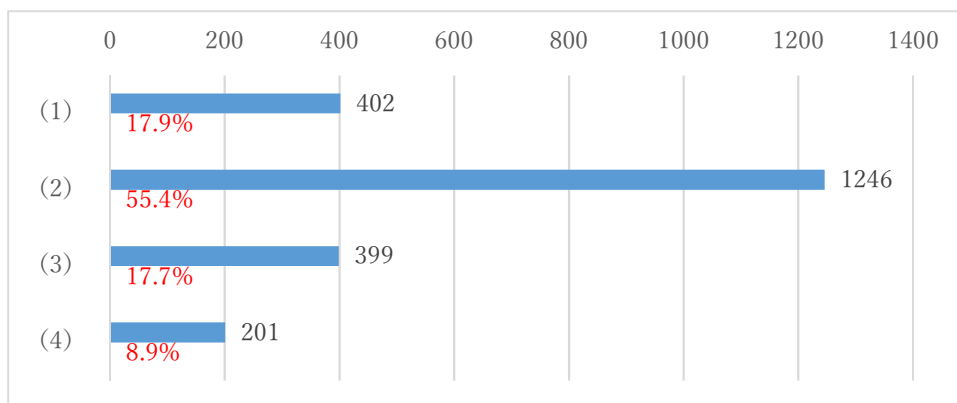
問36 あなたが必要なときに、必要な行政サービスを、身近な行政窓口で受けることができていると感じていますか。(1つだけ)

- (1) はい
- (2) いいえ



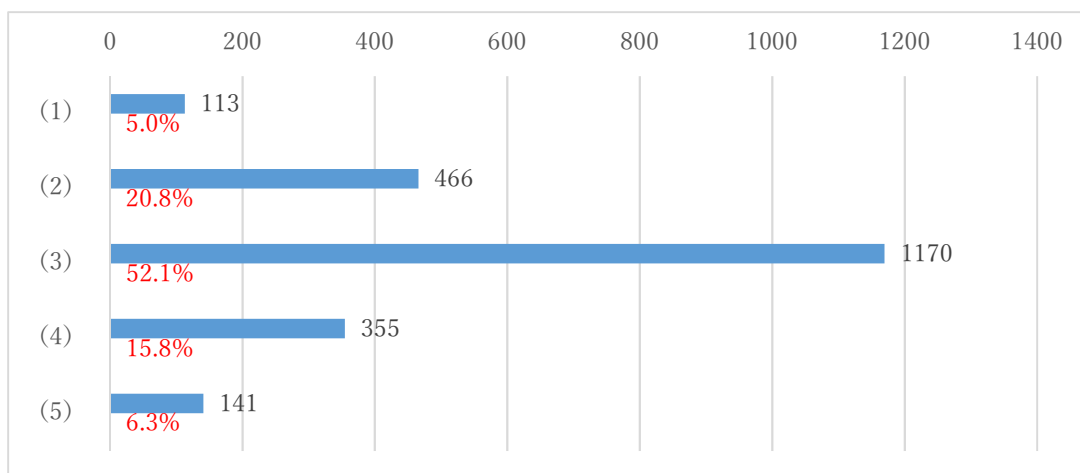
問37 あなたは、相模原市が、都市と自然が調和したまちだと感じていますか。(1つだけ)

- (1) そう感じている
- (2) どちらかといえばそう感じている
- (3) どちらかといえばそう感じていない
- (4) 感じていない



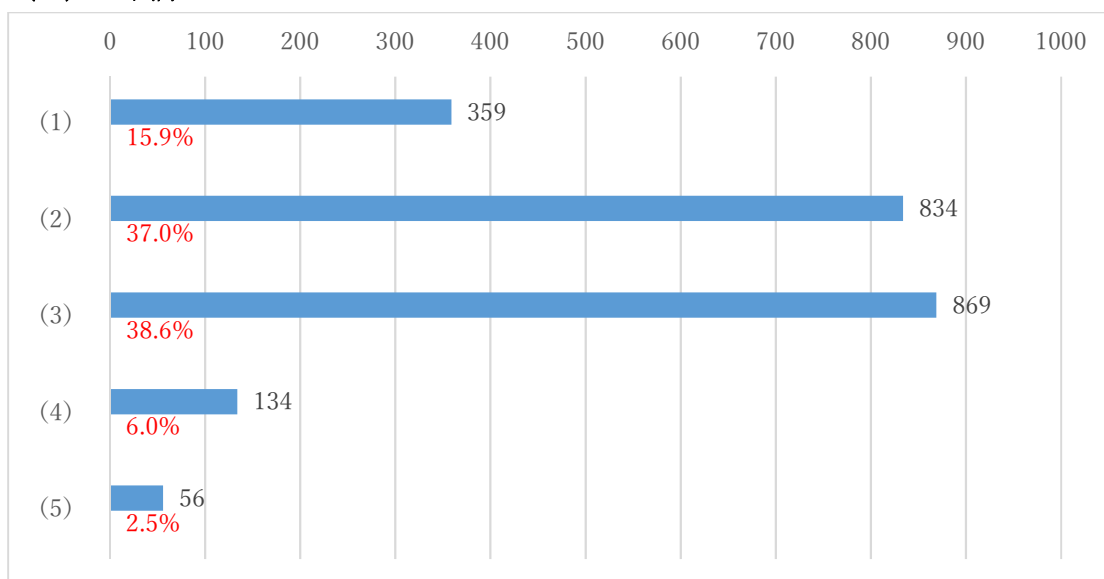
問38 あなたは、市内の住宅地や商業地、工業地などの市街地の景観に満足していますか。  
(1つだけ)

- (1) 満足
- (2) どちらかといえば満足
- (3) 普通
- (4) どちらかといえば不満
- (5) 不満



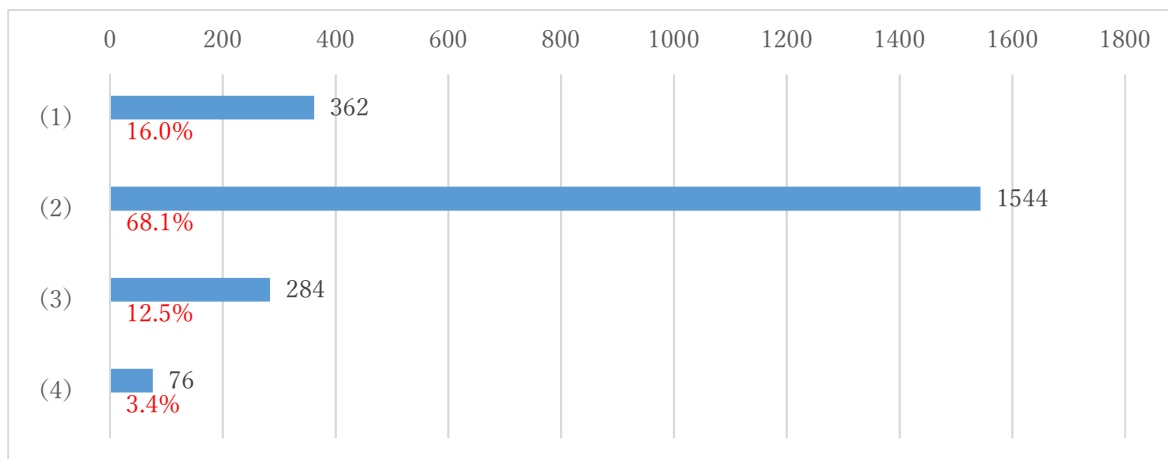
問39 あなたは、市内の山や川などからなる自然景観に満足していますか。(1つだけ)

- (1) 満足
- (2) どちらかといえば満足
- (3) 普通
- (4) どちらかといえば不満
- (5) 不満



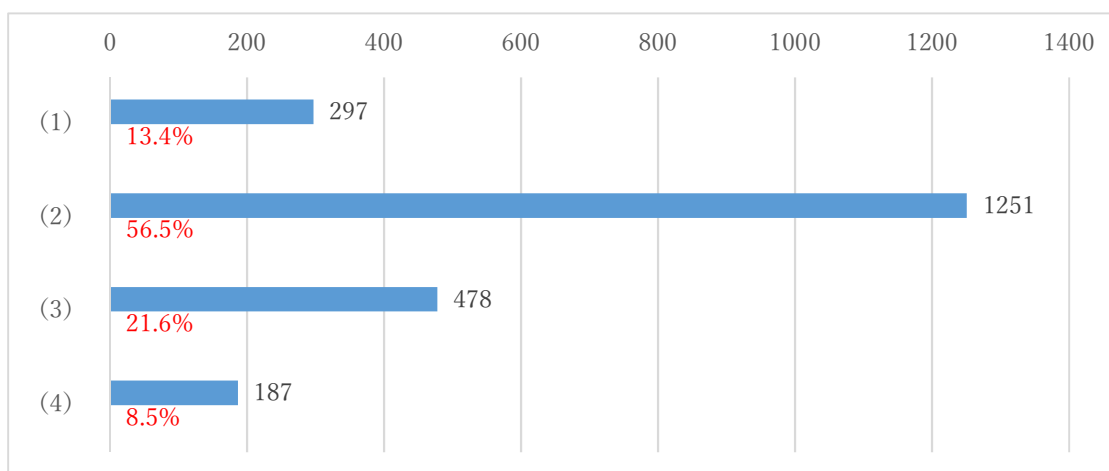
問40 あなたは、居住している地域にごみの散乱がなく清潔に保たれていると思いますか。  
(1つだけ)

- (1) ごみが落ちていることもなく清潔に保たれている
- (2) ごみが落ちていることもあるが、おおむね清潔に保たれている
- (3) ごみの散乱や不法投棄が散見され、やや不衛生である
- (4) ごみが散乱し、不法投棄が多く見られ、不衛生である



問41 あなたが住んでいる地域では、清掃、子どもや高齢者の見守り、祭事など地域の事は地域でできていると感じますか。(1つだけ)

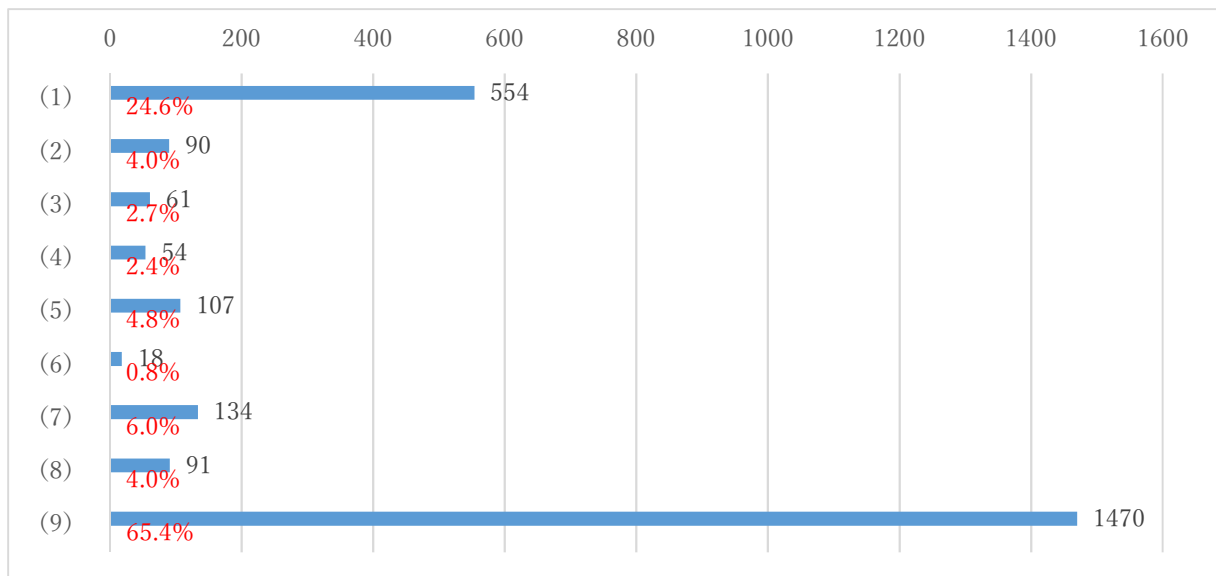
- (1) そう思う
- (2) どちらかといえばそう思う
- (3) どちらかといえばそう思わない
- (4) 思わない



問42 あなたは、この1年間に地域での活動\*に参加したことがありますか。(いくつでも)

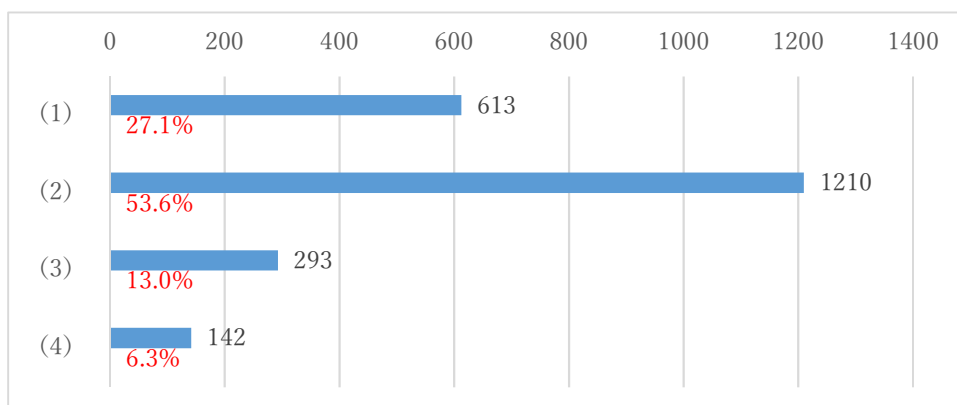
\*地域での活動とは、自治会・NPOの活動などに加え、地域のお祭り・清掃活動、高齢者等の見守り活動などのことを言います。

- (1) 自治会の活動
- (2) 自主防災組織や消防団の活動
- (3) 子ども会の活動
- (4) 老人クラブの活動
- (5) PTAの活動
- (6) NPO団体の活動
- (7) ボランティア活動
- (8) その他
- (9) 参加していない



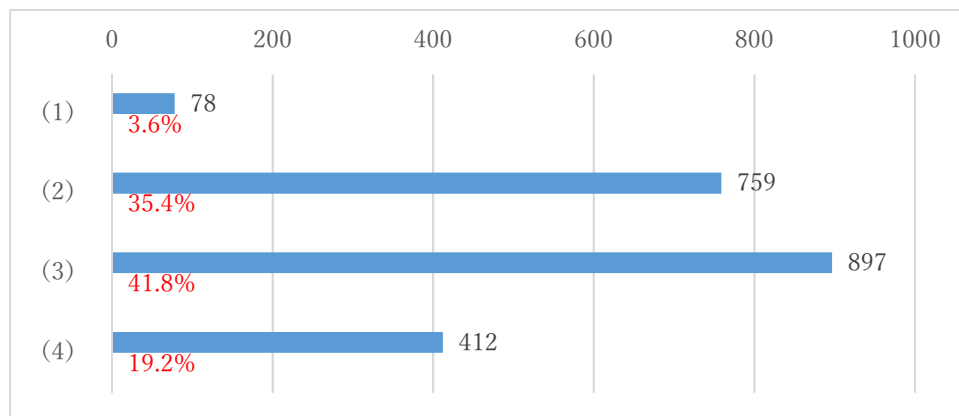
問43 あなたは、住んでいる地域に愛着を感じていますか。(1つだけ)

- (1) 感じている
- (2) どちらかといえば感じている
- (3) どちらかといえば感じていない
- (4) 感じていない



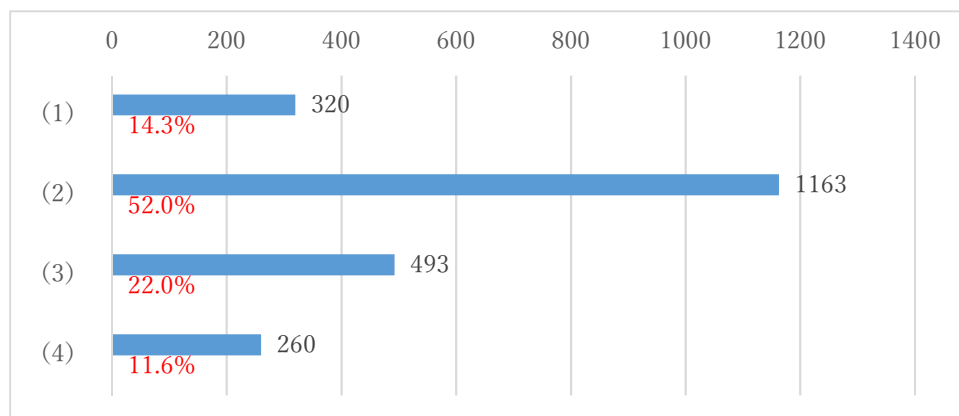
問44 あなたは、市の施策や事業など、市政に関して意見を言いたい時に、意見を言える環境が整っていると思いますか。(1つだけ)

- (1) 整っている
- (2) どちらかといえば整っている
- (3) どちらかといえば整っていない
- (4) 整っていない



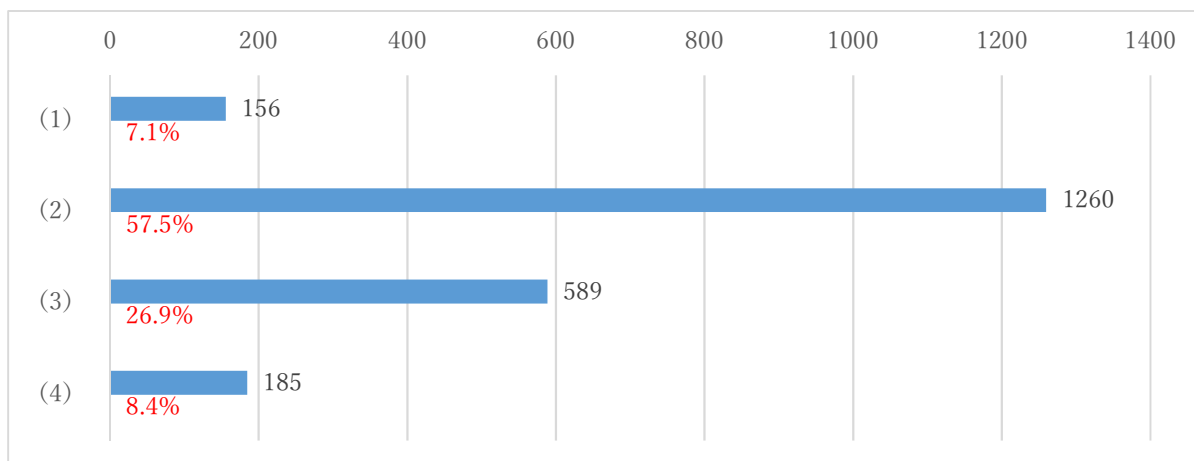
問45 あなたは、広報紙やホームページ、SNSなどで必要な市政情報が得られていると思いますか。(1つだけ)

- (1) 得られている
- (2) どちらかといえば得られている
- (3) どちらかといえば得られていない
- (4) 得られていない



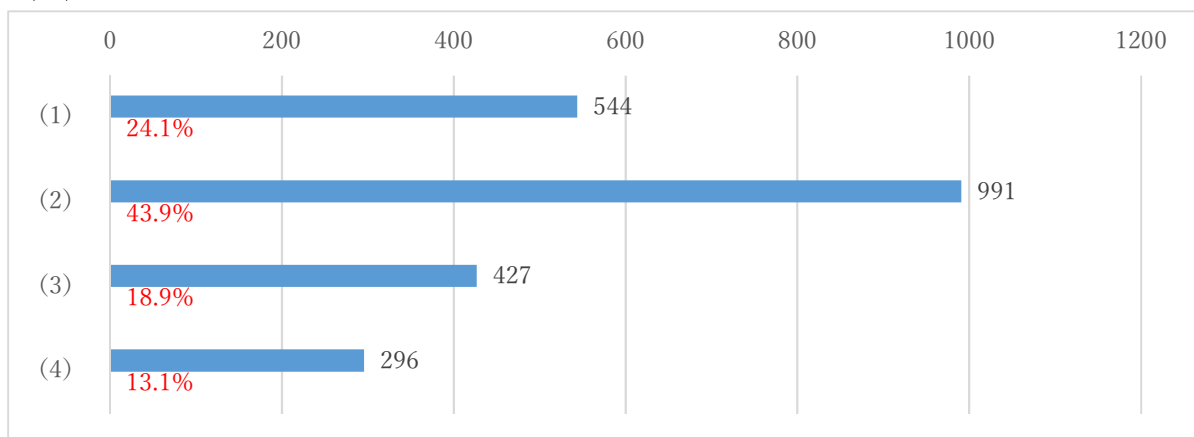
問46 あなたは、市内の公共施設（建物）や公共用地（土地）、また、道路や橋、河川などのインフラ施設の状態について、維持管理や有効活用が適切にされていると思いますか。（1つだけ）

- (1) されている
- (2) どちらかといえばされている
- (3) どちらかといえばされていない
- (4) されていない



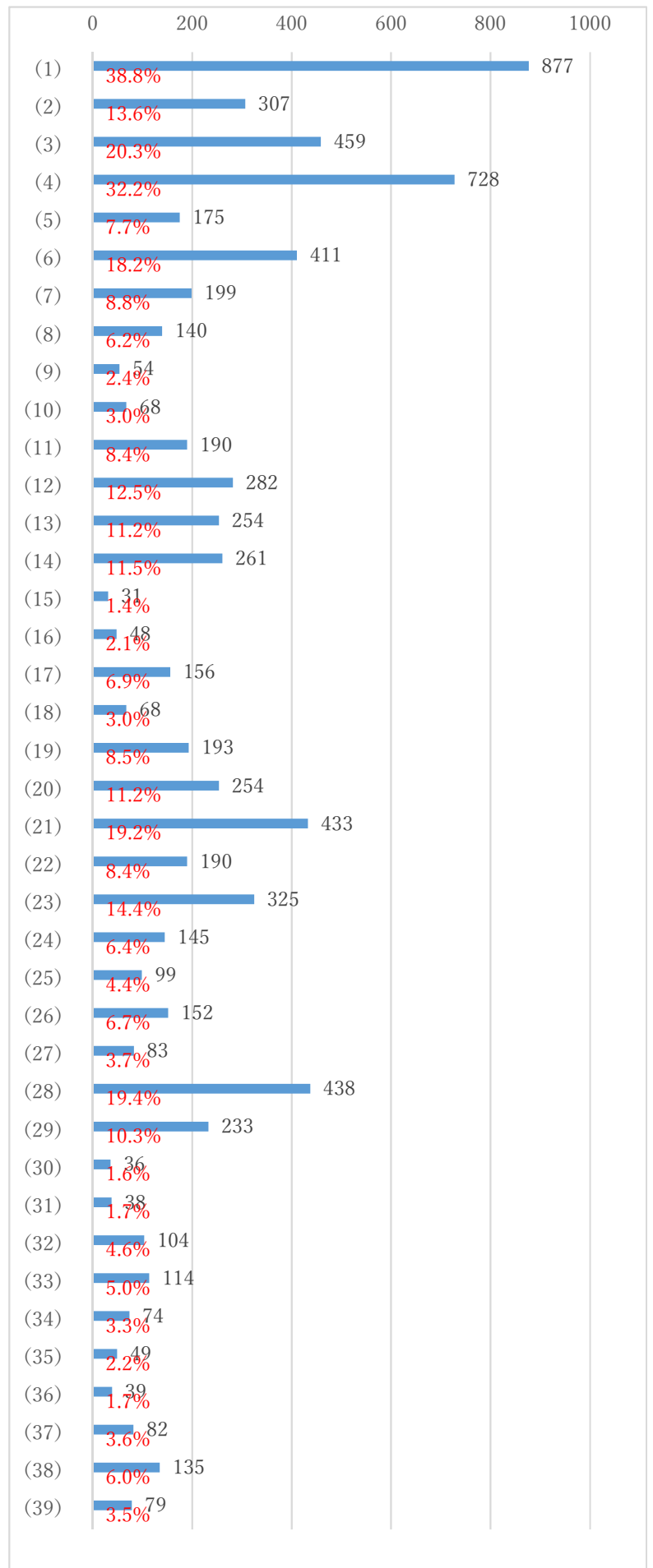
問47 あなたは、SDGs（持続可能な開発目標）を知っていますか。（1つだけ）

- (1) よく知っている
- (2) 内容を少し知っている
- (3) 言葉を聞いたことがある
- (4) 全く知らない



問48 あなたが市に対して、今後、特に力を入れてほしいと思うことは何ですか。(3つ以内)

- (1) 高齢者福祉
- (2) 障害者・障害児福祉
- (3) 保健衛生・医療
- (4) 子育て支援
- (5) 結婚・出産
- (6) 学校教育
- (7) 生涯学習
- (8) 青少年の健全育成
- (9) 人権教育・人権啓発
- (10) 男女共同参画・女性活躍
- (11) 大気・水質など環境対策
- (12) ごみ対策
- (13) 自然環境保全
- (14) 公園の整備・維持管理
- (15) 工業振興
- (16) 農業振興
- (17) 商業振興
- (18) 観光振興
- (19) 雇用対策・勤労者福祉
- (20) 駅前などの市街地整備
- (21) 公共交通(鉄道、バス)
- (22) 自動車・自転車対策
- (23) 道路の整備・維持管理
- (24) 下水道・河川の整備・維持管理
- (25) 都市景観
- (26) 住宅・住環境
- (27) 基地対策
- (28) 防犯・交通安全
- (29) 防災・消防
- (30) 消費者問題
- (31) 市民活動(ボランティア、NPO)
- (32) 文化・芸術振興
- (33) スポーツ振興
- (34) 市民相談・広報
- (35) 国際交流・国際平和
- (36) 市民・企業・行政などの協働
- (37) 行財政改革
- (38) ICT(情報通信技術)の活用
- (39) その他





F4 今後の相模原市のまちづくりに関するご意見やご要望がありましたら、どんなことでもご自由にご記入ください。

【主な意見】

- ・持続可能なモデル都市として、相模原市がある事を希望します。日本一最先端な都市になる事は可能であると思いますし、そのビジョンを掲げれば相模原市民は一つになれると思います。
- ・相模原市は他の市町村の出方を見てから動く感じがします。保育園を増やして市の魅力をアップさせた流山市のように『〇〇なら相模原』と言えるような、5~10年先を見据えた計画を打ち出して欲しいです。
- ・若い人の意見を積極的に、多く取り入れることで街がイキイキと活性化されると思う。地域の活動、会合を見ている、会社を引退した以降の年代の方々か、昔からいる高齢者が占めており、考え方が保守的、固定的、安定的な施策となりがち。高校生、大学生、20~30代の意見で画期的、斬新的な施策を産みワクワク感を高めてほしい。ベテランは若者の意見を潰さずに、見守る、懐の深さを持って対応することが必要と思う。
- ・公民館など日頃利用させて頂いております。有料化になってから何年か経ちますが、建て直した施設もあれば何も変わっていない施設もありますね。相模原市の財政難からの有料化だと思いますが、利用者にもう少しメリットがあっていいと思います。個人的には踊りの練習で使っているので、全公民館の大会議室または多目的室に鏡をつけて欲しいと願います。
- ・ふるさと納税などをせず100%相模原市に納税している人には、優遇やサービス向上などしてもらいたい。
- ・魅力的な返礼品の工夫・開発によって「ふるさと納税」による税収の増加を実行できるような、機智と才能を持った人材を職員の採用条件として、旧態依然としたお役所仕事の概念から脱皮すること。
- ・防災に関して、70万人の命と安全が守られるような対策が取られること、情報発信のあらゆる方法を検討し、市民に伝えてほしい。
- ・大きい通りを一本入ると、街灯が切れていて、暗い箇所が点在している。街灯の設置及び防犯カメラの設置など防犯面を強化してもらいたい。
- ・カーブの多い道を横断するとき、車が見えず怖いおもいをする事がある。カーブミラーをつけてほしいところがある。またついていても時々ミラーの方向や汚れなどをチェックしてみやすい状態にしてほしい。
- ・医療控除等を含め、役所関係の手続きを週末に出来るようにしてほしい。人件費が増えると困るので、役所の定休日を平日にずらしてはどうか。
- ・健康診断について、胃内視鏡を選択できるのは有難い。マンモグラフィーは隔年でなく毎年にしてもらいたい。視触診だけではあまり効果はないと思いますが如何でしょうか。人間ドックにも助成金等あれば、医療費の削減にも繋がると考えます。
- ・高齢者だけでなく、交通の不便さから若者が他地域に出て行ってしまう傾向がある。若者が住みやすい街づくり、子育てしやすい環境の整備をお願いしたい。

- ・生活保護受給者に対する月の工賃支払い限度額のせいで、いままであしげに通っていた利用者がまったく来なくなった。単純に言えば、支払い限度額を上げてもらいたいが中々難しいところだと思う。生活保護制度について多くの議論の場を設けていただきたい。
- ・子育てしやすいまちが良いです。今後出産、子育てをしていくのに保育所落ちて仕事を続けられないということがないといいなと思っています
- ・少子高齢化やグローバル化が進む昨今で、地域の様々な産業の変革や経済力の衰退等が懸念されている社会事情とうかがえますが、日本のこれまで培ってきた技術の中でそれを継承する人材への助成制度等を充実させて、関係する企業の負担を減らし、さらなる技術向上を目指し継続をサポートすることが必要な時期なのではないかと考えております。
- ・首都圏の都市として、ハードウェアだけでなく、“潤水都市さがみはら”にふさわしい、水環境の魅力の充実にも力を注いでほしい。
- ・公園の遊具が使えないまま修理もなくそのままテープが貼られているだけのところが多い。子供が安心して遊べる遊具を使えるようにして欲しいです。
- ・橋本駅にリニアモーターカーの駅が出来ることによる相模原市全体の繁栄を期待しています。
- ・相模原市民になって三十年余り経ちます。まちが大きく便利になったと感じます。個人的に気に入って利用していた施設や店舗が近頃減りつつあり、残念に思う所もあります。
- ・小田急多摩線の相模原への延伸は進めてほしい。橋本へのリニアの開通も待ち遠しい。
- ・今、利用している神奈中バスの運行本数が激減し、朝の通勤に支障をきたしている。相模原市内の公共交通機関の整備は、是非、市と運行会社で連携して、市民が使いやすいものにしてほしいと感じている。
- ・交通手段が不便なところがある。バスの本数がなく不便。圏央道ができてから道路が込んでい。近くに商店がなく買い物が不便。交通量が増え、危ないので信号をつけてもらいたい。
- ・道路の拡張や歩道の整備は進んでいます。でもまだ車椅子やベビーカー、高齢者が歩いたりするには危険に思うことも多いです。滑りやすかったり凸凹や段差や傾斜があったり。転倒は命取りです。人に頼れず、外に出にくくなるとどんどん孤独にもなると思うので改善されていくことを期待します。
- ・中学校でも給食を取り入れてほしい。給食センターなどを作ってほしい。子どもがいる今の親は共働きも多いためそう考える人が多いと思う。
- ・小中学校でのタブレット導入に伴って、子供たち個々の特性に合わせ、考え、のびのびと発言できる新しい取り組みは、とても先進的でぜひ広げてほしいと思います。
- ・子供が安心して通学できる道がなく不便です。
- ・津久井地域から奥の地域では市のサービスもどんどん縮小化され過疎化が益々進んでいると感じています。地域の特性を加味したサービスなど考えていただけると嬉しいです。
- ・中学校での部活動が縮小されているので、子どもたちにとってもっとスポーツがしやすい環境づくりをしてほしい。中央区にも大きな体育館があると嬉しい。
- ・相模大野の伊勢丹が撤退して、町に活気がなくなりました。とても寂しいです。跡地のマンション階下に商業施設が出来る予定ですが、活気が戻るよう市としても協力してください。マンション最上階に相模原市内が展望出来る、レストランを入れるとか、何とかしないとコリドー通りはシャッターが降りたままになってしまいます。