

# 令和2年国勢調査人口等基本集計結果について

(令和2年10月1日現在)

令和2年国勢調査人口等基本集計結果が総務省から公表されましたので、本市の概要をお知らせします。

## 【結果の概要】

	令和2年国勢調査	前回(平成27年国勢調査)
人口	725,493人	720,779人
世帯数	332,770世帯	311,187世帯

- 人口は、前回の平成27年国勢調査（以下「前回調査」という。）より4,714人（0.7%）増加しています。  
区別では、中央区と南区は増加し、緑区は減少しています。
- 世帯数は、前回調査より21,583世帯（6.9%）増加しています。  
区別では、全ての区において増加しています。
- 年少人口（15歳未満）及び生産年齢人口（15～64歳）はともに減少していますが、老年人口（65歳以上）は増加し、人口総数の26.3%を占めています。
- 65歳以上の単独世帯は、前回調査より4,105世帯（14.0%）増加しています。

問合せ先

D×推進課 042-769-8330

対応責任者 二瓶

# 令和2年国勢調査 人口等基本集計結果

## 相模原市の概要

この資料は、「令和2年国勢調査 人口等基本集計」から相模原市に関する主要な項目について取りまとめた概要版の資料です。

人口等基本集計とは、全ての調査票を用いて市区町村別の人口、世帯、住居に関する結果及び外国人、高齢者世帯等に関する結果について集計した確定値です。

※数値の単位未満は四捨五入を原則としました。したがって、合計の数値と内訳を積み上げた数値とは一致しない場合があります。

集計結果の詳細は、政府統計のポータルサイト「政府統計の総合窓口『e-stat』」の「令和2年国勢調査」ページの統計表を御覧ください。

URL : <https://www.e-stat.go.jp/stat-search/files?page=1&toukei=00200521&tstat=000001136464>

令和3年12月

市長公室総合政策部DX推進課



# 1 人口・世帯数

## (1) 人口及び世帯数について

人口は、725,493人で、前回の平成27年国勢調査（以下「前回調査」という。）より4,714人（0.7%）増加しています。区別では、中央区と南区の人口は増加していますが、緑区は減少しています。

また、世帯数は、332,770世帯で、前回調査より21,583世帯（6.9%）増加しています。区別では、全ての区において増加しています。

表1-1 人口・世帯数

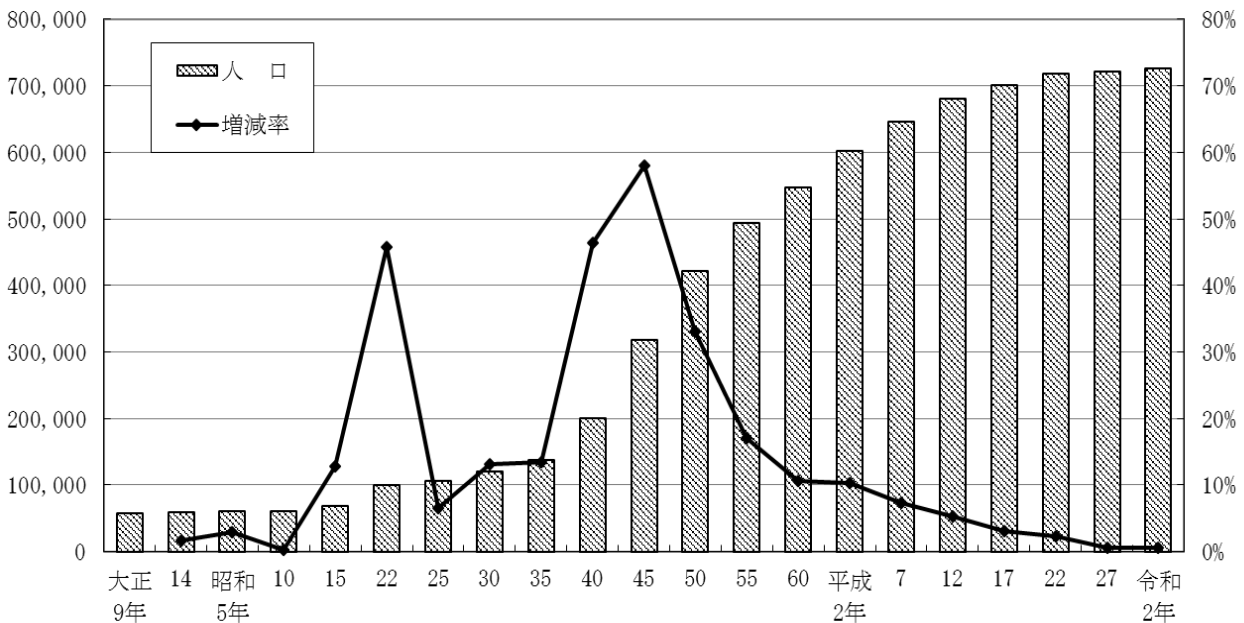
	令和2年国勢調査		平成27年国勢調査		増減数		増減率(%)	
	世帯数(世帯)	人口(人)	世帯数(世帯)	人口(人)	世帯数(世帯)	人口(人)	世帯数	人口
相模原市	332,770	725,493	311,187	720,779	21,583	4,714	6.9	0.7
緑区	74,962	170,207	71,182	173,612	3,780	△3,405	5.3	△2.0
中央区	124,877	273,875	116,239	269,887	8,638	3,988	7.4	1.5
南区	132,931	281,411	123,766	277,280	9,165	4,131	7.4	1.5

## (2) 人口及び人口増減率の推移について

国勢調査が開始された大正9年以来、減少することなく増加を続けています。

図1-1 人口及び人口増減率の推移

各年10月1日現在



## 2 年齢別人口

年齢5歳階級別人口において、1番多い層は45～49歳、次いで50～54歳、次いで40～44歳であり、上位3つの層で人口総数の22.6%を占めています。

また、年齢3区分別人口割合では、年少人口（15歳未満）は11.7%、生産年齢人口（15～64歳）は61.9%、老年人口（65歳以上）は26.3%となっています。

図2-1 人口ピラミッド

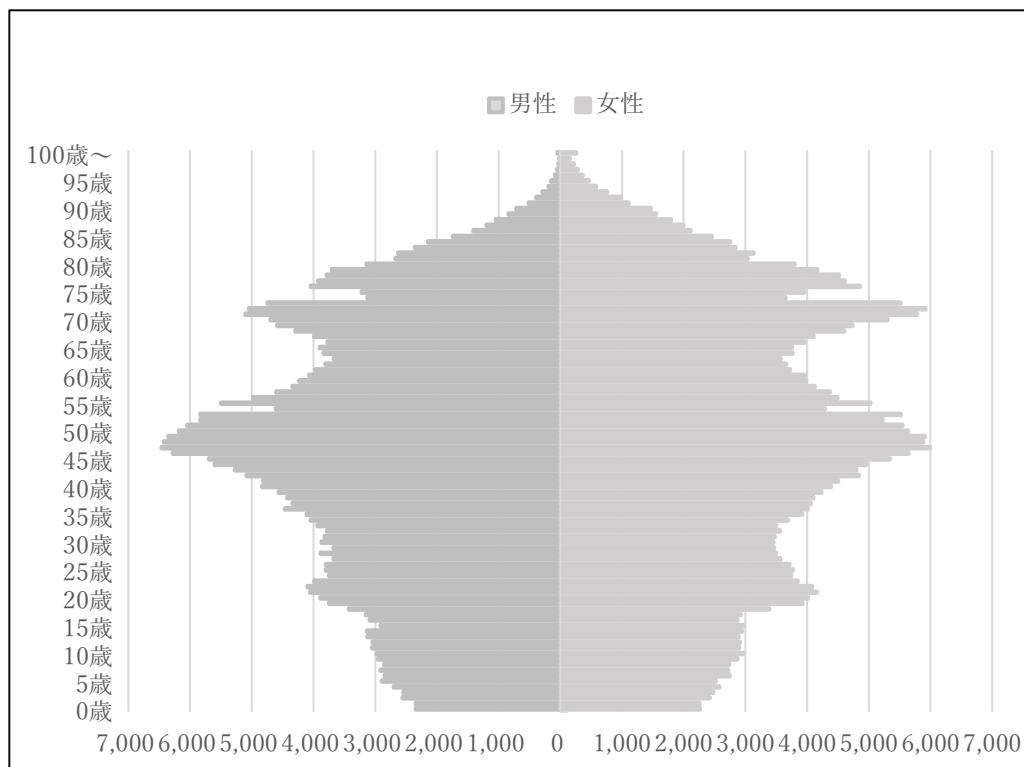
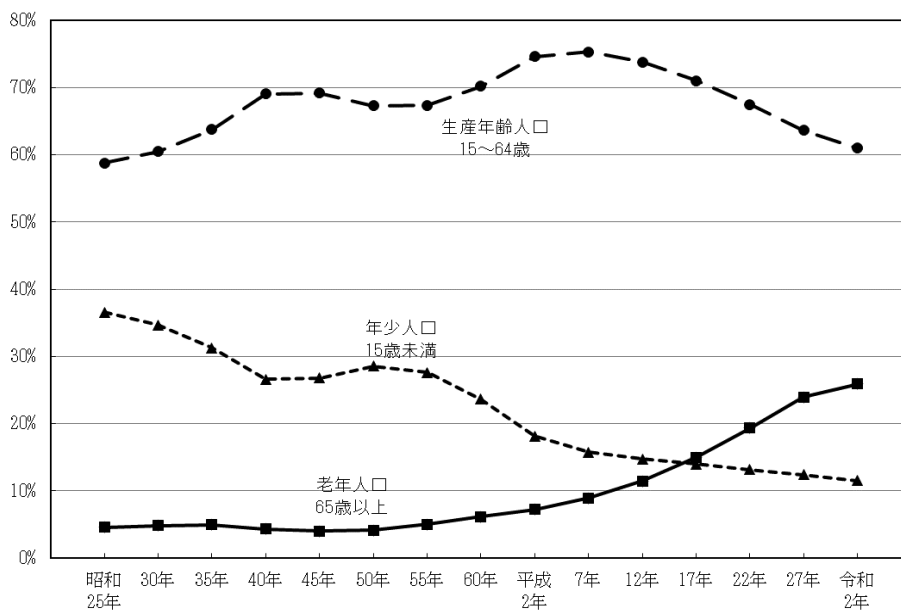


図2-2 年齢3区分別人口割合の推移



### 3 外国人人口について

外国人人口は13,334人で、前回調査より3,717人(38.7%)増加しています。人口総数に占める割合は1.8%で、前回調査より0.5ポイント増加しています。

表3-1 外国人人口

	令和2年国勢調査			平成27年国勢調査			増減数 (人)	増減率 (%)
	人口総数 (人)	外国人 人口 (人)	人口総数に 占める割合 (%)	人口総数 (人)	外国人 人口 (人)	人口総数に 占める割合 (%)		
相模原市	725,493	13,334	1.8	720,779	9,617	1.3	3,717	38.7
緑区	170,207	2,935	1.7	173,612	2,135	1.2	800	37.5
中央区	273,875	5,063	1.8	269,887	4,056	1.5	1,007	24.8
南区	281,411	5,336	1.9	277,280	3,426	1.2	1,910	55.8

### 4 世帯の状況について

#### (1) 世帯人員別一般世帯数

福祉の施設入所者等の世帯を除く一般世帯数は332,249世帯で、前回調査より21,416世帯(6.9%)増加しています。世帯人員は1人が最も多く、前回調査より22,444世帯(20.4%)増加しています。

表4-1 世帯人員別一般世帯数

世帯人員	令和2年国勢調査		平成27年国勢調査		増減数 (世帯)	増減率 (%)
	一般世帯数 (世帯)	世帯人員 別割合 (%)	一般世帯数 (世帯)	世帯人員 別割合 (%)		
総数	332,249	100.0	310,833	100.0	21,416	6.9
1人	132,680	39.9	110,236	35.5	22,444	20.4
2人	90,763	27.3	84,778	27.3	5,985	7.1
3人	54,906	16.5	56,156	18.1	△ 1,250	△ 2.2
4人	40,060	12.1	43,429	14.0	△ 3,369	△ 7.8
5人	10,772	3.2	12,275	3.9	△ 1,503	△ 12.2
6人	2,367	0.7	3,034	1.0	△ 667	△ 22.0
7人以上	701	0.2	925	0.3	△ 224	△ 24.2

## (2) 65歳以上世帯員のいる一般世帯

65歳以上世帯員のいる一般世帯は118,740世帯、740世帯で、前回調査より7,702世帯(6.9%)増加しています。

また、65歳以上の単独世帯は33,410世帯、410世帯で、前回調査より4,105世帯(14.0%)増加しています。

表4-2 家族類型別65歳以上世帯員のいる一般世帯数

家族類型	65歳以上世帯員のいる一般世帯(世帯)		構成比(%)		増減数(世帯)	増減率(%)
	令和2年	平成27年	令和2年	平成27年		
総数 (一般世帯に占める割合)	118,740	111,038	100	100	7,702	6.9
親族のみの世帯	84,381	81,065	71.1	73.0	3,316	4.1
核家族世帯	72,772	67,564	61.3	60.8	5,208	7.7
うち 夫婦のみの世帯	39,143	36,037	33.0	32.5	3,106	8.6
うち その他の世帯	33,629	31,527	28.3	28.4	2,102	6.7
核家族以外の世帯	11,609	13,501	9.8	12.2	△1,892	△14.0
非親族を含む世帯	949	668	0.8	0.6	281	42.1
単独世帯	33,410	29,305	28.1	26.4	4,105	14.0

## 5 住居の状況

住宅の建て方は、共同住宅が最も多く、次いで一戸建てとなっています。

共同住宅は171,928世帯、928世帯で、前回調査より15,418世帯(9.9%)増加しています。

表5-1 住宅の建て方

区分	令和2年 国勢調査 (世帯)	平成27年 国勢調査 (世帯)	増減数 (世帯)	増減率 (%)
総数	330,313	307,898	22,415	7.3
一戸建	153,906	147,344	6,562	4.5
共同住宅	171,928	156,510	15,418	9.9
長屋建・その他	4,479	4,044	435	10.8

## 6 指定都市別人口及び世帯数

人口は20の指定都市の中で18番目（前回調査では18番目）、世帯数は15番目（前回調査では17番目）の規模となっています。

表6-1 指定都市別人口及び世帯数

指定都市名	世帯数 (世帯)	人口(人)			人口増減数 (人)	人口増減率 (%)	世帯増減数 (世帯)	世帯増減率 (%)
		総数	男	女				
札幌市	969,161	1,973,395	918,682	1,054,713	21,039	1.1	47,324	5.1
仙台市	525,455	1,096,704	531,617	565,087	14,545	1.3	26,502	5.3
さいたま市	582,475	1,324,025	652,920	671,105	60,046	4.8	49,266	9.2
千葉市	447,982	974,951	481,246	493,705	3,069	0.3	30,125	7.2
横浜市	1,753,081	3,777,491	1,867,305	1,910,186	52,647	1.4	107,463	6.5
川崎市	747,452	1,538,262	775,772	762,490	63,049	4.3	55,615	8.0
<b>相模原市</b>	<b>332,770</b>	<b>725,493</b>	<b>362,193</b>	<b>363,300</b>	<b>4,714</b>	<b>0.7</b>	<b>21,583</b>	<b>6.9</b>
新潟市	331,272	789,275	379,741	409,534	△ 20,882	△ 2.6	9,761	3.0
静岡市	297,421	693,389	337,812	355,577	△ 11,600	△ 1.6	11,408	4.0
浜松市	320,749	790,718	392,900	397,818	△ 7,262	△ 0.9	11,522	3.7
名古屋市	1,122,103	2,332,176	1,146,669	1,185,507	36,538	1.6	63,606	6.0
京都市	729,524	1,463,723	692,279	771,444	△ 11,460	△ 0.8	23,650	3.4
大阪市	1,469,718	2,752,412	1,326,875	1,425,537	61,227	2.3	114,925	8.5
堺市	366,079	826,161	393,961	432,200	△ 13,149	△ 1.6	15,778	4.5
神戸市	734,920	1,525,152	716,452	808,700	△ 12,120	△ 0.8	29,461	4.2
岡山市	327,620	724,691	348,630	376,061	5,217	0.7	18,211	5.9
広島市	555,123	1,200,754	579,415	621,339	6,720	0.6	23,518	4.4
北九州市	436,245	939,029	443,269	495,760	△ 22,257	△ 2.3	9,920	2.3
福岡市	831,124	1,612,392	761,148	851,244	73,711	4.8	66,304	8.7
熊本市	326,920	738,865	349,115	389,750	△ 1,957	△ 0.3	11,464	3.6