

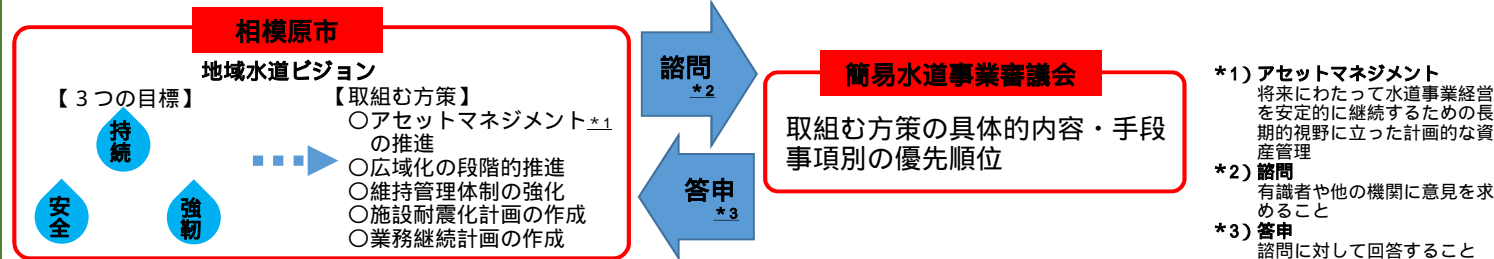
# 簡易水道たより

簡易水道とは...給水人口が101人以上5000人以下である水道により、水を供給する事業(水道法より)

## トピックス 【簡易水道事業の次世代を見据えて話し合いをしています!】

### 簡易水道事業審議会へ諮問を行いました

第1回及び第2回の審議会において、事業概要の説明や水道施設の現地視察を通じて、当水道事業の現状や課題などを認識していただいた上で、市地域水道ビジョンに基づく『3つの目標』の達成に向けた具体的な取組方策について諮問をいたしました。



第2回簡易水道審議会は10月15日に開催しました。(当日の議事録は、市ホームページをご参照ください)

第3回は12月に開催予定

## おしらせ

### 『水道に関するアンケート』を実施しています

簡易水道事業の経営改善に向けて、使用者のみなさまからのご意見やニーズを把握し、今後の施策やサービスの向上に活用させていただきます。

#### 調査の概要

- 【対象地域及び対象者】  
○市営簡易水道給水区域内の水道使用者から無作為で抽出した300世帯
- 【調査方法】  
○第4期使用料決定通知にアンケートの調査票を同封します。  
調査票と合わせて同封します返信用封筒で回答してください。
- 【主な調査項目】  
○使用水量や使用人数について  
○水道水のおいしさや料金について  
○水道事業に満足している点や不安に感じている点などについて
- 【回答期限】  
○令和3年1月8日(金)までに投函してください。

集計結果は、市ホームページや簡易水道たよりでお知らせする予定です。

### 水道管の凍結に注意しましょう

朝晩が寒い季節になり朝方の冷え込みで屋外にある蛇口や露出している水道管、メーターボックス内が凍結する恐れがあります。

水道管が凍結してしまうとお水が使えなくなり家事やトイレの使用が不便になるだけではなく、修理が必要になると家計への負担が増えてしまいます。

ご家庭でできる凍結防止対策を行いましょう。

**凍結防止対策** → 古い毛布などを巻き、上からビニールなどでカバーし保温しましょう。  
水抜き栓がある場合には、使用後に水抜き操作をしましょう。

糸を引く程度の水を蛇口から流すことも効果がありますが、水道料金はお客様負担になります。また、大切な水資源ですので出すぎにも十分ご注意ください。

**凍結したら** → 直接お湯をかけると破損する恐れがあります。蛇口などにタオルを巻き、その上からお湯をかけてください。

**破損したら** → 市の指定事業者に修理を依頼してください。修理費用はお客様負担となります。

## 大切な水資源の無駄をなくすために【宅地内漏水の改善】にご協力をお願いします

いつもより水道の使用料が多い。雨が降っていないのになんだか地面が濡れている。などの違和感がありますか?

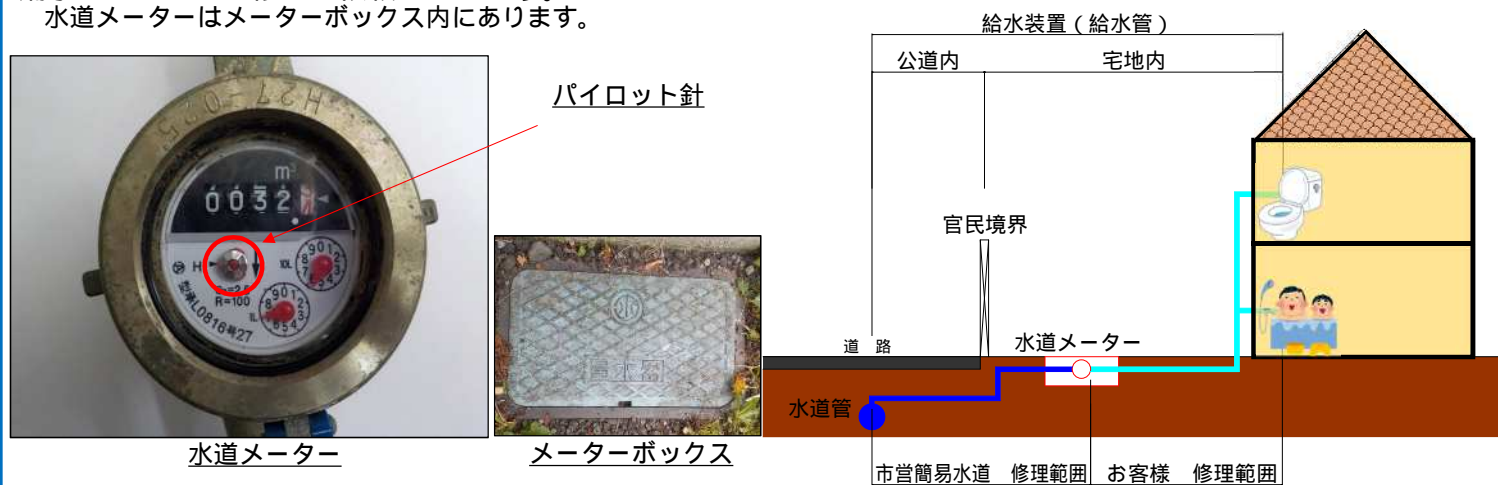
もしかしたら、漏水してるかも・・・

そんな時!水道メーターで漏水しているか確認できます!

漏水がわかったら修理を依頼しましょう。

水道メーターはメーターボックス内にあります。

### 【漏水修理範囲図】



水道を使っていないときにパイロット針が回っていると漏水してる可能性が高いよ。

Dr. すいどー

水道メーターから宅地側の漏水修理については、お客様負担になります。右の図を参考にしてください。修理は市の指定事業者によって直してもらってね。

（市の指定事業者の確認方法）  
市ホームページ 市政情報 水道 相模原市営簡易水道事業  
給水装置工事について 指定工事事業者一覧表 (PDF)

# 令和元年度の簡易水道事業特別会計決算をお知らせします



歳出決算額の中には、令和2年4月から公営企業会計方式へ移行したことに伴い、令和2年3月末で打切決算となったことから、通常の出納整理期間にあたる5月末までに支出した令和元年度の事業費(特例的支出:200,510千円)を含めて標記しています。また、歳入及び歳出決算の差額(56,762千円)は、令和2年度簡易水道事業会計に引継ぎ、事業運営費に充てています。

## 引越し等の際に必要な手続きについて

引越し等により、水道を使わなくなる場合、**「休止届」**を必ず提出してください。使わなくなる日付をお知らせいただくことで、その日までの請求となります。(休止届の入手先)  
市ホームページ 市政情報 水道 相模原市営簡易水道事業  
使用開始・中止等の手続き 給水装置使用開始(休止・廃止)届(PDF)

「廃止届」は給水管を道路上からすべて撤去する場合の手続きとなります。

## かんすい(簡易水道)まめ知識

Q. 前回の施設紹介で配水池は浄水を貯める施設って言ってたけど、「浄水」ってなに？

A. 「浄水」って言うのは、飲み水のことだよ。地下からくみ上げた水を消毒して飲み水ができるんだ。でも、沢の水には消毒だけでは取り除けない異物があって、異物を取り除くためにろ過をするんだ。ろ過した水を消毒して飲み水が作られているんだよ！



消毒するための「滅菌設備」、ろ過するための「ろ過設備」を紹介するね！



滅菌設備(消毒)

塩素滅菌のみで飲み水が作れるところもあるから設備は小さくて済んだよ。



ろ過設備

ろ過するために、機械設備が必要なんだ。ろ過したあとに滅菌することで安心して飲める水が作れるんだよ。

## 簡水 維持管理記録簿

わたしたち水道担当者は、「安全な水」をみなさんに提供するため、当番制で水を守っています。そんなある日の出来事を紹介します。



今日は当番だから携帯の音量をあげてZZZ

そんな時！！  
携帯に警報が！

配水池の水位が低下している！



急いで現場へ

現場に到着し、盤を操作することで、何とか断水は免れたのであった。



## 津久井下水道事務所からの【お願い】

市設置浄化槽を使用されている方は、簡易水道の使用を開始、廃止、休止、再開する際は、浄化槽の手続きも忘れなく！

問合せ先  
津久井下水道事務所  
042-780-1410



第4期(10・11月分)の納入期限は、令和3年1月4日です。

【編集・発行】  
相模原市都市建設局道路部津久井土木事務所簡易水道班  
〒252-5172 神奈川県相模原市緑区中野633  
042-780-8210