

城山地区防災計画

(令和4年4月)

城山地区防災計画修正検討協議会

目 次

I 総 則

第1章 地区防災計画の方針

1 目 的	1
2 計画の構成	1
3 計画の推進体制	1
4 組織編成	1
5 計画の修正	3

第2章 地区の概要

1 自然的条件（特徴）	4
2 社会的条件	4
3 地区の現状	4

第3章 城山地区の被害想定

1 防災アセスメント調査による地区被害想定	6
2 土砂災害・水害の危険性	7
3 孤立対策推進地区	7

第4章 地区住民・自主防災隊等の役割

1 地区住民	8
2 自主防災隊	8
3 避難所運営協議会	8
4 事業者	8
5 中高層・共同住宅管理者等	8

II 災害予防計画

第1章 災害に強い地区づくり

1 基本方針	11
2 自主防災隊等の育成支援	11
3 自主防災隊等の編成と各班の役割	11
4 出火防止及び初期消火対策	16
5 災害危険の把握	16
6 中高層・共同住宅等の災害対策	17
7 新型コロナウイルス等の感染症対策	17

第2章 災害に対する備え

1 基本方針	18
2 防災知識の普及・啓発	18
3 災害に備えた各家庭での取組	19
4 防災訓練の実施	19

5	防災資機材等の点検・管理	21
6	災害時要援護者の把握、避難支援体制	22

Ⅲ 応急対策計画（地震・風水害）

第1章 地区災害対策本部等の活動

1	城山地区災害対策本部の設置	23
2	地区本部の活動	23
3	災害時の動員・連絡体制	23
4	情報の収集・伝達	23
5	災害時における情報収集・伝達・避難等の流れ	24
6	地区本部の解散	26

第2章 応急対策活動

1	初期消火活動及び水防活動	27
2	救出・救護・搬送	28
3	避難誘導	29
4	災害時要援護者対策	30
5	住民の安否確認	32
6	在宅避難者の把握・支援	32
7	避難所運営	32
8	ボランティアの活動	34
9	他組織との連携	35

I 総 則

第1章 地区防災計画の方針

1 目 的

首都直下地震や南海トラフ地震のような大規模広域災害が発生した直後には、状況にあわせて適切な避難行動を行う等、自分自身の命や身の安全を守る（自助）とともに、隣近所で協力して、生き埋めになった人の救出活動や要援護者の避難誘導を行う等、地域コミュニティでの相互の助け合い等（共助）が重要になっている。

また、東日本大震災においては、地震や津波によって多くの市町村職員が被災する等、本来被災者を支援すべき行政自体が被災してしまい、行政機能（公助）が麻痺した。

このように大規模広域災害時における「公助の限界」が明らかになるとともに、自助、共助及び公助がかみ合わないと、大規模広域災害後の災害対策がうまく働かないことが認識された。

このため、本計画においても「自助」・「共助」の考え方を基本方針とするとともに、大地震、風水害及び雪害など様々な災害における地区の特性に応じた危険性を考慮し、発災時に市民や地域自らが対応できる体制づくりを推進することにより、地域における防災力を高めることを目的とする。

2 計画の構成

城山地区防災計画（以下「計画」という。）は、総則、災害予防計画、応急対策計画（地震・風水害）で構成する。

3 計画の推進体制

計画の推進に当たっては、地域に密着した活動が不可欠なため、単位自治会ごとに組織されている単位自主防災隊が主体的に計画を推進する。

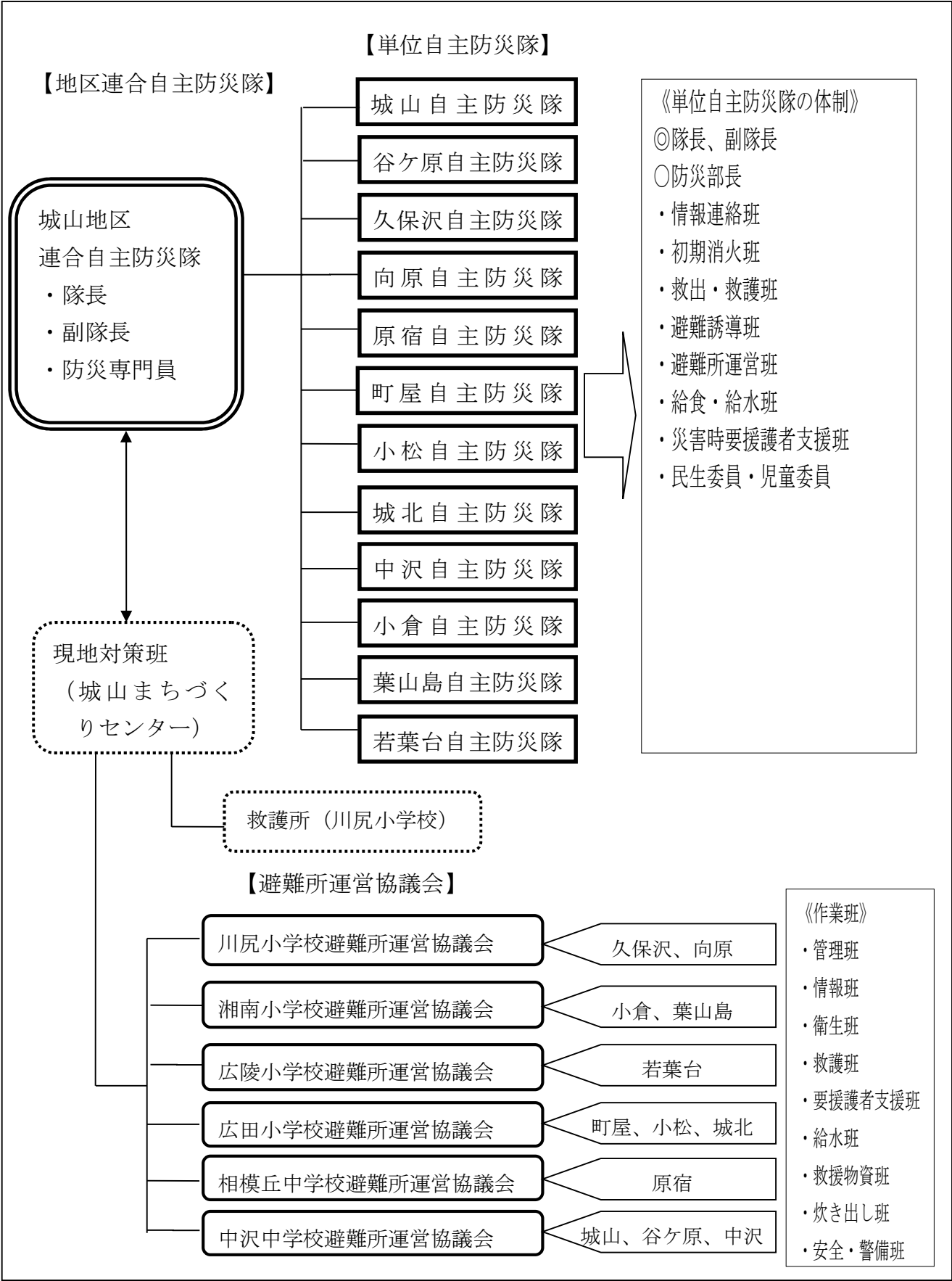
地区としての連絡体制や協力体制を確保し、災害発生時の応急活動を迅速かつ効果的に行うため、城山地区自治会連合会を単位とした城山地区連合自主防災隊が計画推進を総括する。

災害時要援護者（高齢者、障害者、その他の特に配慮を要する者など）に対して効果的な避難支援活動を行うため、単位自主防災隊と民生委員・児童委員等との連携を強化する。

4 組織編成

計画を推進するための組織編成は、次のとおりとする。

城山地区組織編成図



5 計画の修正

この計画は、必要に応じて検討を加え、修正する。

また、多様な意見を反映できるよう、計画の検討・修正の際は、災害時要援護者支援団体や地域企業等の参画を促進する。

計画修正（見直し）の基本方針

- ① 計画内容に影響のない修正（誤字、脱字等や法令等の引用条文）については、城山地区連合自主防災隊長の了解を得て修正し、まちづくり会議等へ報告することとする。
- ② 計画内容に変更を伴う修正については、計画策定組織に準じた構成員により、検討・調整を行い、まちづくり会議へ付議（報告）をしたうえで修正することとする。

第2章 地区の概要

1 自然的条件（特徴）

城山地区は、交通の利便性から橋本駅を起点とする生活圏となっており、地区の東部は、通勤・通学をはじめとした交通環境に恵まれ宅地化が進む一方、相模川や津久井湖、城山湖といった河川や湖、湖周辺の森林やその周辺に広がる里山などが残されており、都市化の進む地域と起伏に富んだ自然が並存した地区となっている。

地区の標高は約50～400mで、中心部は関東平野の一部である相模野台地にあり、また、北部は高尾山系に連なる山々や丘陵となっており、南部丘陵地には傾斜30度以上の斜面を持つ下倉川などが存在する。

2 社会的条件

(1) 人口

城山地区の人口は、令和4年4月1日現在（住民基本台帳）、23,392人となっている。年齢別では、年少人口（15歳未満）が11.5%、生産年齢人口（15歳以上65歳未満）が56.7%、高齢人口（65歳以上）が31.8%となっている。このうち、外国人の登録人口は347人であり、地区の人口の1.5%を占める。

(2) 交通

道路は、地域の中心部を国道413号が横断し、相模川沿いには県道511号太井上依知線が通っており、その他にも県道48号鍛冶屋相模原線、県道508号厚木城山線などがある。また、さがみ縦貫道路の相模原インターチェンジの開通、津久井広域道路の整備により、交通の利便性がさらに向上している。

3 地区の現状

(1) 土砂災害

令和元年東日本台風では、緑区を中心に多くの土砂災害が発生し、城山地区においても、土砂崩れによる家屋倒壊があった。土砂災害は立退き避難が原則となるため、台風などが接近しているときや大雨警報が発表され、長時間まとまった雨が降るときには、早めの避難行動をとることが重要となる。

特に、久保沢地区の谷津川沿いの急傾斜地崩壊危険区域や、葉山島地区においては土石流の警戒が必要な区域があることから、土砂災害等の危険性について、土砂災害ハザードマップ等を用いて地区住民にさらに周知を図る必要がある。

(2) 浸水被害

令和元年東日本台風では、城山ダムの緊急放流があり、相模川流域の住民に避難指示が発令された。

相模川・串川沿いの低地や境川周辺の低地には、浸水被害を受けやすい場所があり浸水想定区域に指定され、そのうち、氾濫流や河岸の浸食により家屋が倒壊するおそれがある家屋倒壊等氾濫想定区域などの立退き避難が必要な区域にも指定されていることから、浸水被害等の危険性について、洪水ハザードマップ等を用いて地区住民にさらに周知を図る必要がある。

(3) 大雪被害

地区内には、大雪による通行規制が想定される路線もあることから、平成26年2月の大雪を教訓とした「大雪対応に係る検討結果報告書（相模原市）」を参考に、自助・共助の視点を踏まえた大雪への対応について地区住民にさらに周知を図る必要がある。

(4) 交通環境

地区内には、大雨や台風により、県道511号（太井上依知線）等、道路冠水により通行止めが予想される箇所があることやさがみ縦貫道路相模原インターチェンジの開通により、地区の交通環境が大きく変化したことから、発災時における道路交通への諸対応が必要となっている。

第3章 城山地区の被害想定

1 防災アセスメント調査による地区被害想定

(1) 想定地震と条件

防災アセスメント調査¹における想定地震と発生時刻等の条件は、次のとおりである。

想定地震	相模原市東部直下地震	本市の東部地域直下の地震 (M7.1)
	相模原市西部直下地震	本市の西部地域直下の地震 (M7.1)
	大正関東タイプ地震	相模トラフで発生する M8 クラスの海溝型地震
条件	季節・時刻	夏 12 時、冬 18 時、冬深夜 2 時の 3 ケース
	天 候	晴れ、風速 3 m (本市の平均風速)

(2) 建物被害

城山地区地区での建物被害の想定は、次のとおりである。(冬 18 時) 単位：棟

想定地震	建物総数	全壊	焼失	大規模半壊	半壊
東部直下地震	8,057	341	51	7	1,185
西部直下地震	8,057	320	18	7	1,162
大正関東タイプ地震	8,057	6	0	2	164

(3) 人的被害

城山地区での人的被害の想定は、次のとおりである。単位：人

		東部直下地震	西部直下地震	大正関東タイプ地震
冬 2 時	死 者	23	20	0
	閉 込 者	117	110	2
	重 傷 者	29	27	0
	軽 傷 者	197	192	24
冬 1 8 時	避 難 者 当 日	973	881	53
	避 難 者 1 週 間 後	2,119	2,034	382

¹ 相模原市において、平成 26 年度に「相模原市防災アセスメント調査」を実施し、「東部直下地震」「西部直下地震」及び「大正関東タイプ地震」に関する相模原市域の地震における建物被害・人的被害を予測したもの。

2 土砂災害・水害の危険性

城山地区内における土砂災害・洪水の危険がある地区は、次のとおりである。（詳細は、相模原市ハザードマップ（洪水・土砂）、さがみはら防災マップ等を参照。）

R4.4.1 現在

町丁名	対象世帯	対象人数	土砂洪水重複	土砂災害	洪水		
					相模川	境川・小松川	串川
城山1丁目	401	958		●			
城山3丁目	84	180		●			
城山4丁目	205	419		●			
谷ヶ原1丁目	173	307		●			
谷ヶ原2丁目	82	214		●			
久保沢2丁目	320	737		●			
久保沢3丁目	323	724		●			
向原2丁目	215	528		●			
向原3丁目	289	705		●			
川尻（向原）	38	80		●			
町屋2丁目	419	873				●	
町屋3丁目	584	1,255				●	
町屋4丁目	746	1,742				●	
広田	149	331				●	
川尻（城北・小松）	299	687	★	●		●	
中沢	268	573		●			
小倉	216	500	★	●	●		●
葉山島	145	308	★	●	●		
若葉台1丁目	121	262		●			
若葉台3丁目	212	464		●			
若葉台4丁目	20	41		●			
若葉台5丁目	252	523		●			
若葉台6丁目	98	207		●			
若葉台7丁目	193	420		●			

3 孤立対策推進地区

城山地区における孤立対策推進地区は、次のとおりである。

地区名	自治会名	要因
川尻（雨降）	城北	避難所から1km以上の地区
葉山島	葉山島	

第4章 地区住民・自主防災隊等の役割

1 地区住民

平常時には、防災訓練など地区の防災活動に積極的に参加する。また、洪水浸水想定区域・土砂災害警戒区域内やその近くの居住者は、「自らの命は自らが守る」意識を持ち、マイ・タイムラインの作成などにより日頃から自分や家族の避難行動に備え、風水害の危険が高まったときには、市の避難情報の発令を待つことなく、自らの判断で「安全な親せき、知人宅へ避難する」などの行動がとれるようにする。

災害時には、近隣世帯が相互に協力して助け合うとともに、各防災関係機関・団体の行う災害対策活動に協力する。

2 自主防災隊

平常時には、地区内の危険箇所の把握等を行うとともに、地区住民の参加、地区事業者との連携を促進させる等、地区全体の防災力を向上させる取り組みを実施する。

災害時には、情報の収集・伝達、救出・救護、初期消火、避難誘導、避難所の運営協力、災害時要援護者の避難支援等を実施する。

3 避難所運営協議会

平常時には、施設管理者との間で、避難所として使用できる施設範囲を取り決めておくとともに、避難所の開設に必要な資機材の点検を行う。

災害時には、会長を中心として避難所運営の統括を行うとともに、相模原市災害対策本部緑区本部城山現地対策班（以下「現地対策班」という。）、各自主防災隊及び地区連合自主防災隊との連携を図る。

4 事業者

平常時には、管理する施設及び設備の耐震性の確保、初期消火、救出・救護等のための資機材の整備を行うとともに、発災時に従業員のとるべき行動を明確にする。

災害時には、行政機関、地区住民及び自主防災隊等と連携して、情報の収集及び伝達、消火、救出・救護、避難誘導、帰宅困難者対策等を積極的に行うよう努める。

5 中高層²・共同住宅管理者等

平常時には、建物及び設備の耐震性の維持・確保、居住者の生活支援用設備・資機材の整備、共同住宅内の自主防災体制の整備などを行うとともに、周辺住民や自主防災隊

² 高さが12メートル以上又は地階を除く階数が4以上の建築物（相模原市中高層建築物の建築及び開発事業に係る紛争の調整等に関する条例）

等との連携強化に努める。

災害時には、居住者等の防災活動を統括するとともに、中高層階居住者の生活支援対策を実施するよう努める。

区 分	平 常 時	災 害 時
地区住民	<p>ア 防災訓練など地区の防災活動に積極的に参加する。</p> <p>イ 自主防災隊へ参加し、体制等の整備、教育訓練に協力する。</p> <p>ウ 災害時の連絡体制の把握及びルールづくりを進める。</p> <p>エ 常に災害に対する備えを怠らず、住居や建造物等の安全性を確保する。</p> <p>オ 非常時に対する少なくとも最低3日分以上の食料、飲料水、生活必需品等の備蓄、非常持出し品の準備などの取り組みを実施する。</p> <p>カ 風水害に対して、マイ・タイムラインの作成などにより日頃から自分や家族の避難行動に備える。</p> <p>キ 過去の災害の教訓を伝承する。</p>	<p>ア 近隣世帯が相互に協力して助け合い、情報の収集・発信、出火の防止、初期消火、救出・救護等に努める。</p> <p>イ 事業者と連携して各種活動を円滑に実施するよう努める。</p> <p>ウ 避難するに当たっては、災害時要援護者の支援を行い、冷静かつ積極的に行動する。</p> <p>エ 風水害の危険が高まったときには自らの判断で行動がとれるようにする。</p> <p>オ その他、市及び各防災関係機関の行う防災対策活動に協力する。</p>
自主防災隊	<p>ア 地区内の危険箇所、避難経路等を把握し、地区内の防災に係る方針の策定支援や防災マップ、防災活動用資機材の整備、点検を実施する。</p> <p>イ 民生委員等との積極的な連携を図り、災害時要援護者等の把握や避難支援体制を確立する。</p> <p>ウ 組織の班編成や活動内容を明確にしておき、組織員の教育訓練を推進する。</p> <p>エ 地区住民の参加、地区事業者との連携の促進等、地区全体の防災力を向上させる取り組みを実施する。</p>	<p>ア 情報の収集・伝達、救出・救護、初期消火、避難誘導、避難所の運営協力、災害時要援護者の避難支援等を実施する。</p> <p>イ 現地対策班や避難所運営協議会等を通じて、避難所の開設状況等を把握し、必要な支援等を行う。</p>

区 分	平 常 時	災 害 時
避難所 運営協議会	<p>ア 避難所運営方法を検討する。</p> <p>イ 生活ルールを作成する。</p> <p>ウ 運営方法及び生活ルールに基づいた訓練を実施する。</p>	<p>ア 避難所の運営を行う。</p> <p>イ 現地対策班、自主防災隊及び地区連合自主防災隊との連携を図る。</p>
事 業 者	<p>ア 管理する施設及び設備の耐震性の確保に努める。</p> <p>イ 初期消火、救出・救護等のための資機材の整備に努める。</p> <p>ウ 従業員等の発災時の一斉帰宅抑制のための3日分以上の食料及び飲料水等の備蓄に努める。</p> <p>エ 従業員の安否確認及び従業員と家族の連絡手段の確保に努める。</p> <p>オ 従業員の防災訓練や防災に関する研修等の積極的な実施に努める。</p> <p>カ 災害対策の責任者を定め、災害が発生した場合の従業員のとるべき行動を明確にするよう努める。</p> <p>キ 地区住民及び自主防災隊等と連携して、地区における防災活動に参加するよう努める。</p> <p>ク その他、地区の「共助」に取り組むよう努める。</p>	<p>ア 行政機関、地区住民及び自主防災隊等と連携して、情報の収集及び伝達、消火、救出・救護、避難誘導、帰宅困難者対策等を積極的に行うよう努める。</p>
中高層・共同 住宅管理者	<p>ア 建物及び設備の耐震性の維持・確保に努める。</p> <p>イ 地震等による電気、ガス、上下水道、エレベータ等の停止を想定した、居住者の生活支援用設備及び資機材の整備並びに共同住宅内の自主防災体制の整備に努める。</p> <p>ウ 周辺住民や自主防災隊等との連携強化に努める。</p>	<p>ア 居住者等の防災活動を統括するとともに、中高層階居住者の生活支援対策を実施するよう努める。</p>

II 災害予防計画

第1章 災害に強い地区づくり

1 基本方針

城山地区における大地震や風水害・雪害による被害等を最小限にとどめるため、「自分たちのまちは自分たちで守る」という自助・共助の考え方に基づく自主的な組織体制を作るとともに、地区の特性に応じた災害対策を講じ、災害に強い地区づくりを推進する。

2 自主防災隊等の育成支援

地区連合自主防災隊は、地区防災活動の推進を図るため、以下のような育成支援を行う。

- (1) 自治会等を中心とした単位自主防災隊や避難所運営協議会の円滑な組織運営を推進する。
- (2) 単位自主防災隊の防災リーダーである防災部長や防災に精通した人材である防災専門員の活動を支援する。
- (3) 自主防災隊が災害時に有効に活動できるよう、組織の充実強化を図るための訓練等を支援する。

3 自主防災隊等の編成と各班の役割

災害の規模や活動の状況等に応じて円滑な防災活動を行えるよう、以下の基本的な役割に沿った組織編成とする。

- (1) 単位自主防災隊
ア 隊長等の役割

	平常時	災害時
隊長	<ul style="list-style-type: none">・組織の指揮総括・組織内の情報伝達体制の整備・防災訓練等の計画・実施・地区連合自主防災隊との連絡調整	<ul style="list-style-type: none">・地域内の災害情報の収集伝達・災害活動の指示・被災者、要救護者、災害時要援護者への支援・地区連合自主防災隊との連絡調整
副隊長	<ul style="list-style-type: none">・自主防災隊長の補佐	
防災部長	<ul style="list-style-type: none">・地域状況の把握・防災活動に係る各班への専門的・技術的指導・他の自主防災隊等との連絡体制の構築	<ul style="list-style-type: none">・地域の被害状況の把握・防災活動に対する具体的な指示による組織的活動の誘導

イ 隊の各班³の役割

	平常時	災害時
情報連絡班	啓発活動、情報伝達訓練及び連絡様式の準備等	被害状況等を情報収集し、地区連合自主防災隊を通じて、現地対策班に連絡するとともに、住民に正しい情報を伝達
初期消火班	消火技術の習得や消火器等の事前点検を行うとともに、地域の事業所が持つ自衛消防隊との連絡体制を構築	安全を確保しつつ、初期消火活動を行い、火災の拡大を防御
救出・救護班	救出方法、応急手当の方法、担架搬送の要領等の技術を習得	周囲の人の協力を得ながら、負傷者等の救出・応急手当、負傷者の救護所への搬送などの救出・救護活動を実施
避難誘導班	避難経路の安全・危険要素をチェック	全員が安全に避難できるよう、避難者の安全を確保しながら避難誘導を実施
給食・給水班	炊き出し方法、給食の配分方法、給水方法を習得	給食・給水のルールを作り、秩序ある給食・給水活動を実施
避難所運営班	避難所運営本部の立ち上げ及び運営方法の訓練を実施	施設管理者や市職員と協力し、「避難所運営本部」を立ち上げ、避難所を自主的に運営
災害時要援護者支援班	民生委員・児童委員等と連携し、要援護者の把握、支援方法を確立	民生委員・児童委員等や地域住民と協力し、要援護者の支援活動を実施

³ 各自主防災隊の実情を考慮し、複数の班を一つの班に集約するなどの運用も可能とする。

(2) 地区連合自主防災隊

ア 隊長等の役割

	平常時	災害時
隊長	<ul style="list-style-type: none"> ・ 隊の総括 ・ 地区防災訓練等の計画・実施 ・ 地区連合自主防災組織間の連絡協力体制づくり ・ 現地対策班等との連絡調整 	<ul style="list-style-type: none"> ・ 隊の総括 ・ 地区内の災害情報の収集伝達 ・ 災害活動に対する支援協力 ・ 現地対策班等との連絡調整
副隊長	<ul style="list-style-type: none"> ・ 地区連合自主防災隊長の補佐 	
防災専門員	<ul style="list-style-type: none"> ・ 地区防災訓練等の計画・実施に係る指導・助言 ・ 防災活動に係る専門的・技術的な指導・助言 	<ul style="list-style-type: none"> ・ 災害対応に関する具体的な指示による組織的活動の誘導

イ 隊の役割

平常時	災害時
<ul style="list-style-type: none"> ・ 地区内の情報の収集・伝達訓練、単位自主防災隊を超えた地区防災訓練やイベント等を計画・実施 ・ 現地対策班や単位自主防災隊の活動内容を踏まえ、防災関連情報等の連絡や防災訓練等に関する連絡調整 	<ul style="list-style-type: none"> ・ 事前に選任⁴した人員により、城山まちづくりセンターに設置した本部に参集し、現地対策班とともに、災害情報の収集・整理・伝達活動 ・ 単位自主防災隊や現地対策班を通じ、避難所運営協議会との連絡・調整を行うとともに、緊急に支援を必要とする地域に集中的な対応を行うなど、単位自主防災隊を超えた効果的な災害対応

⁴ 単位自治会長は、自主防災隊長や避難所運営協議会の構成員となることが想定されるため、各自治会の実情に応じた人選を心掛けるものとする。

(3) 避難所運営協議会

班	平常時	災害時
管理班	<ul style="list-style-type: none"> 施設管理者と児童、生徒の引き渡し、留め置きへの対応の確認 避難所運営方法の検討 生活ルールの作成 検討した運営方法及び作成した生活ルールに基づいた訓練の実施 	<ul style="list-style-type: none"> 避難者の居住区画の設定 避難所の共有区画の整理
情報班		<ul style="list-style-type: none"> 避難者名簿の作成 現地対策班との連絡調整 避難者の入退所の管理、情報提供
衛生班		<ul style="list-style-type: none"> 既設トイレの管理、仮設トイレの設置や管理 ごみや資源の集積場の設置 ペット同行者への対応
救護班		<ul style="list-style-type: none"> 負傷者の救護 救護所への搬送
要援護者支援班		<ul style="list-style-type: none"> 高齢者、障害者、妊産婦、乳幼児等への対応 在宅の要援護者に対する物資や情報の提供
給水班		<ul style="list-style-type: none"> 飲料水や生活水の確保 応急給水の要請
救援物資班		<ul style="list-style-type: none"> 生活必需品の管理、受入れ、要請 居住区画単位への配布
炊き出し班		<ul style="list-style-type: none"> 食料管理、受入れ 炊き出しの実施
安全・警備班		<ul style="list-style-type: none"> 安全管理 夜間の巡回警備

(4) 避難所の鍵所持者 (※申請があった場合)

区分	学校門扉・避難所倉庫	体育館	学校玄関	職員室
避難所担当市職員 (責任者)	○	○	○	○
避難所運営協議会長	○	○※	—	—
自主防災隊	○	—	—	—

(5) 自主防災隊等の連携

単位自主防災隊、地区連合自主防災隊、避難所運営協議会及び現地対策班等は、災害時における城山地区全体の防災対策をさらに向上させるため、平常時から情報交換の機会を定期的に設けるなど、連携体制の強化を図るものとする。

また、総合的な防災対策に取り組むため、平常時から組織図の確認や通信訓練を行うなど、連携体制の強化を図るものとする。

(6) 地区の防災組織の期別活動モデル

<城山地区の期別活動モデル>

	時間の経過	被害の状況等	地域の防災組織の主な活動内容	活動指針
平常時			<ul style="list-style-type: none"> ・組織の充実 ・地域の状況把握 ・関連情報の提供、住民の意識啓発 ・防災訓練の実施 ・防災資機材等の整備 ・災害時要援護者の把握 ・他の防災関係組織との連携 	<div style="border: 1px solid black; padding: 5px;"> 組織の充実、備えの充実を図り、災害時の対応能力を高める </div>
災害時	災害発生 ↓	<ul style="list-style-type: none"> ・火災の発生、家屋の倒壊、土砂災害 ・人的被害の発生 ・ライフラインへの被害、交通のマヒ ・避難開始 	<ul style="list-style-type: none"> ・初期消火 ・負傷者等の救出・救助 ・医療・救護活動 ・避難者の誘導 ・災害時要援護者への支援 	<div style="border: 1px solid black; padding: 5px;"> 近隣の安全を確保するための活動を率先して行う </div>
	数時間後 ↓	<ul style="list-style-type: none"> ・延焼の拡大 ・ライフライン等の応急復旧作業の開始 	<ul style="list-style-type: none"> ・避難所の開設 ・避難所の運営・支援 	
	2～3日程度 ↓	<ul style="list-style-type: none"> ・火災の鎮火 ・被害の鎮静化 ・ライフライン等の一部復旧～全面復旧 	<ul style="list-style-type: none"> ・正確な情報の収集と提供 ・避難所の管理運営 ・食料・飲料水等の支給 ・災害時要援護者への支援 	<div style="border: 1px solid black; padding: 5px;"> 地域の被災者の自立を支援するための活動を組織的に行う </div>
1週間程度		<ul style="list-style-type: none"> ・長期避難対策の実施 ・各種機能の回復作業の実施 ・応急仮設住宅の供給手続きの開始 	<ul style="list-style-type: none"> ・避難所の管理運営 <p style="text-align: center;">↓</p> <ul style="list-style-type: none"> ・避難所運営本部の解散 	

4 出火防止及び初期消火対策

(1) 出火防止・初期消火への備え

ア 大地震時等においては、各所に同時多発的な出火が考えられ、道路、建物の損壊による障害物などが重なると消防力は大きく阻害されるとともに、強風、夜間といった悪条件が加わると一層火災の拡大が懸念されることから、出火防止の徹底を図るため、各家庭において、次の事項に重点を置いて点検整備を行う。

① 火気使用設備器具の整備及びその周辺の整理整頓

② 可燃性危険物品等の点検

③ 感震ブレーカーや住宅用火災警報器の整備

④ その他建物等の危険箇所の把握

イ 初期消火に迅速に対応できるようにするため、次の消火資機材の整備を行う。

① 自主防災隊における可搬式小型消防ポンプ、スタンドパイプ等の整備

② 各家庭における消火器、簡易消火具等の整備

(2) 初期消火活動

大地震発生時等には、火災の同時多発、消防車の通行不能、消火栓の使用不能等により、消防機関の活動は通常の火災の場合よりも大幅に制限されるため、自主防災隊をはじめとする住民自らが協力し、安全を確保しつつ、自宅や隣近所等の身近な場所における迅速な初期消火活動を行い、火災の拡大を防御する。

5 災害危険の把握

災害予防に資するため、地区連合自主防災隊は現地対策班等と連携し、次のとおり地区の防災に関する事項の把握を行い、それらを記載した防災情報マップの作成等に努めるなど、地区内における防災情報の有効活用を図る。

(1) 主な把握事項は、次のとおりとする。

ア 危険地域、区域等

イ 地区の防災施設、設備等

ウ 過去の災害履歴

(2) 主な把握方法は、次のとおりとする。

ア 相模原市防災アセスメント調査

イ 相模原市地区別防災カルテ

ウ 相模原市ハザードマップ（洪水・土砂）

エ さがみはら防災マップ

6 中高層・共同住宅等の災害対策

中高層・共同住宅の管理者は、敷地・建物内に防災備蓄スペース、防災対応トイレなど、ライフラインが復旧するまでの間、居住者が自立生活できるための震災対策用設備等の確保に努める。

また、感震ブレーカー等の設置などによる火災予防に努める。

7 新型コロナウイルス等の感染症対策

新型コロナウイルス等の感染症のまん延を防止するため、地区連合自主防災隊は、避難所における避難所運営マニュアルに基づく感染症対策の実施や、避難所や風水害時避難場所以外の場所に避難する「分散避難」の普及啓発を行う。

また、各家庭でマスクなどの感染症対策物品の備蓄についての啓発を行う。

第2章 災害に対する備え

1 基本方針

日頃から災害に対する十分な備えを行うとともに、発災直後の迅速かつ効果的な対応を図ることで被害を軽減する。

2 防災知識の普及・啓発

地区連合自主防災隊は、現地対策班等と連携を図り、地区住民の防災意識の高揚を図るため、次のとおり防災知識の普及・啓発を行う。

(1) 普及・啓発事項は、次のとおりとする。

① 防災組織及び防災計画に関すること。
② 地震、火災、水災、雪害等についての知識に関すること。
③ 各家庭における防災上の留意事項に関すること。
④ 地震発災後72時間における活動の重要性に関すること。
⑤ 食料等を3日以上確保することの重要性に関すること。
⑥ 住宅の安全対策に関すること（耐震化、感震ブレーカー、家具の固定等）。
⑦ ブロック塀の安全対策に関すること。
⑧ マイ・タイムライン作成に関すること。
⑨ 風水害時の避難行動に関すること。
⑩ ペット用の食料の備蓄など、ペットを飼育している飼い主に対する災害への備えに関すること。
⑪ 携帯トイレの備蓄等、トイレが使用不能になった場合の対策に関すること。
⑫ 防災メールの登録など、防災情報を自ら収集する手段の習得に関すること。
⑬ 南海トラフ地震臨時情報が発表された場合に関すること。
⑭ 城山ダムの緊急放流が発表された場合に関すること。
⑮ 新型コロナウイルス等の感染症対策に関すること。
⑯ その他防災に関すること。

(2) 普及・啓発の方法は、次のとおりとする。

① パンフレット、リーフレット、チラシ等の配布
② 講演会等の開催
③ パネル等の展示
④ 防災情報マップ等の作成

(3) 実施時期

火災予防運動期間、市防災週間（7月第1土曜日から1週間）等の防災関係諸行事の行われる時期に実施するほか、各種イベント等の機会において随時実施する。

3 災害に備えた各家庭での取組

(1) 月に一度は「さがみはら1分間行動訓練」⁵や家族全員の防災会議を開くなど、地震災害を想定して、わが家の安全対策や避難の方法・緊急連絡手段等の取り決めなどの話し合いを行う。

また、非常持ち出し品や防災用具の点検や補充を随時実施する。

(2) 大雨や台風に備えて、ハザードマップやさがみはら防災マップを活用し風水害時に避難する必要があるか確認する。また、「いつ・どこに・どのように」避難するかなどを時系列的に整理した「マイ・タイムライン」を作成する。

(3) ペットを飼育している家庭は、ペット用の避難用品の用意やペットが迷子になってしまった場合に備えた身元の表示、ワクチンの接種など、ペットの災害対策を実施する。

4 防災訓練の実施

大地震等の災害の発生に備えて、情報の収集・伝達、初期消火、救出・救護、避難誘導、災害時要援護者対策等が迅速かつ適切に行えるよう、次のような防災訓練を実施する。

(1) 訓練の種類

訓練方法は、個別訓練、総合訓練、体験イベント型訓練及び図上訓練等とする。

(2) 個別訓練

ア 単位自主防災隊は、次の訓練を実施する。

① 情報収集・伝達訓練	⑤ 給食・給水訓練
② 消火訓練	⑥ 図上訓練等[災害想像ゲーム(DIG)・クロスロードゲーム]
③ 避難訓練	
④ 救出・救護訓練	⑦ その他必要な訓練

イ 避難所運営協議会は次の訓練を実施する。

① 避難所運営訓練	② 避難所運営ゲーム(HUG)
-----------	-----------------

(3) 総合訓練

連合自主防災隊は、総合訓練を実施する。総合訓練は個別訓練を総合的に行うものとする。

(4) 体験イベント型訓練

連合自主防災隊は、住民の災害対応能力を高めるため、誰もが参加しやすい体験イベント型訓練を行うものとする。

⁵ 大規模地震発生後の1分間で、落ち着いて適切な行動を取るための訓練(①身の安全の確保・②出口(避難路)の確保・③火の始末)

(5) 図上訓練等 (DIG・クロスロードゲーム・HUG)

連合自主防災隊等は、実際の災害活動に備えるため、図上訓練等を行うものとする。

名 称	内 容
災害想像ゲーム (DIG)	地区に災害が発生したことを想定して、入手した情報を踏まえ、災害の状況、予測される危険等を大きな地図に記入する訓練
クロスロード ゲーム	災害時の切迫した状況下での判断・行動について、多様な考え方がること、そのような状況への備えに気づきあうための二者択一式ゲーム
避難所運営ゲーム (HUG)	避難者の事情に応じて、避難所に見立てた平面図に適切に避難者を配置できるか、トラブルにどう対応するか等避難所運営を模擬体験するゲーム

(6) 訓練実施計画及び時期回数

訓練実施者は、その目的、実施内容等を記載した訓練実施計画を作成し、総合訓練にあっては年1回以上、個別訓練にあっては随時実施する。

また、東日本台風を教訓に、大雨や台風に備え、風水害を想定した避難訓練や情報伝達訓練を4～6月の時期に実施する。

5 防災資機材等の点検・管理

防災資機材等の備蓄及び管理に関しては、必要数量を確保するとともに、定期的に点検を行う。

(1) 自主防災隊の装備品の目安

(300世帯の場合)

区分	品名	数量	区分	品名	数量
救助用 資機材	バール	5	救助用 資機材	コードリール	2
	丸太	5		担架	3
	梯子	3		車椅子	2
	のこぎり	5		救急セット	10
	たがね	10	情報伝達用 資機材	トランジスターメガホン	3
	金てこ	10		簡易無線機	1
	掛矢	3	初期消火用 資機材	消火器	30
	斧	3		バケツ	30
	スコップ	10	避難生活用 資機材	強力ライト	6
	つるはし	10		標旗・腕章	6
	なた	5		ロープ	1
	ペンチ	5		発電機	1
	鉄線切り	5		炊き出し釜（かまど付）	3
	大ハンマー	3		鍋	6
	片手ハンマー	5		給水タンク	10
	可搬ウインチ	1		テント	3
	チェンブロック	1		ビニールシート	100
	一輪車	2		燃料	-
	ロープ	2		仮設トイレ	3
	リヤカー	1		毛布	-
	ジャッキ	3		防災倉庫	1
	チェーンソー	3		非常用食料	-
	投光機	2			

(2) 定期点検

市防災週間（7月の第1土曜日から1週間）等を目安に、全資機材の点検を行う。

6 災害時要援護者の把握、避難支援体制

災害が発生した場合に、高齢者、障害者、その他の特に配慮を要する者など（以下「災害時要援護者」という。）に対し、適切な避難支援、応急対応及び救援活動等ができるよう、日頃からの地域活動などを利用して、互いの顔が見える信頼関係づくりに積極的に取り組む。

なお、地区内における単位自治会などを中心とした災害時要援護者への避難支援体制づくりについては、「相模原市災害時要援護者避難支援ガイドライン」を参考に行うこととする。

(1) 災害時要援護者名簿等の作成・更新

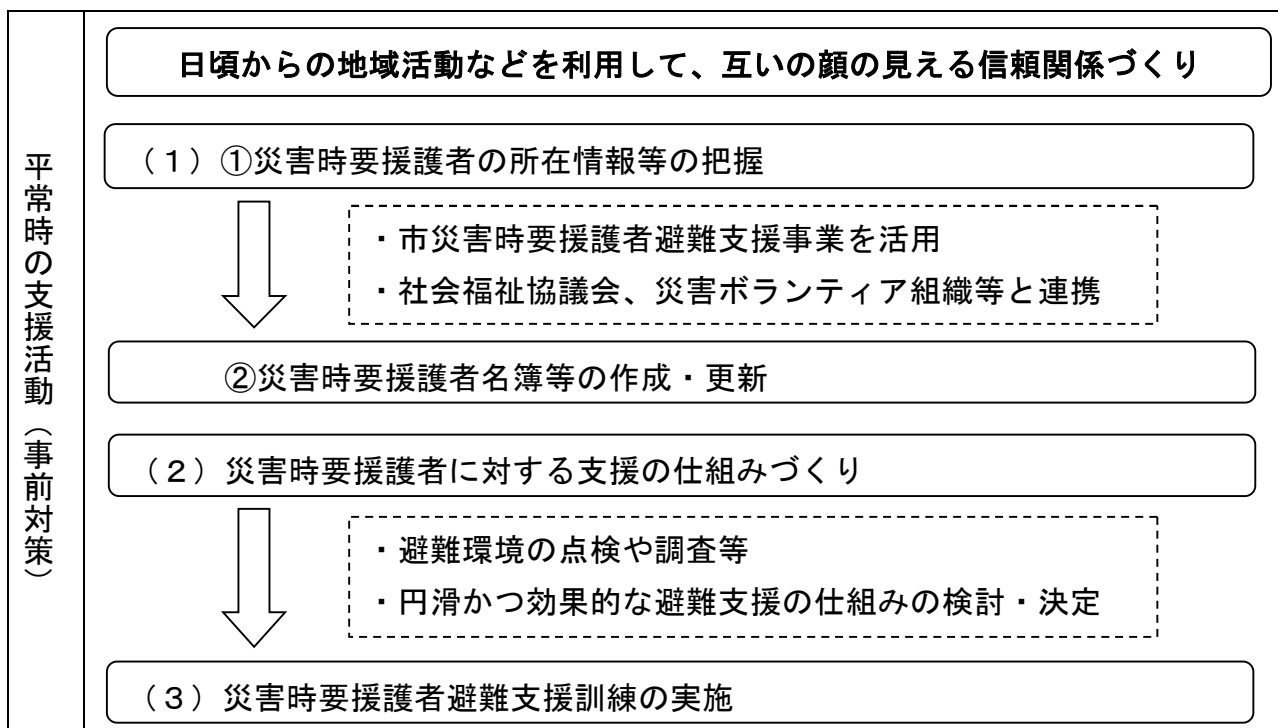
単位自主防災隊や民生委員・児童委員等（以下「支援組織」という。）は、災害時要援護者の所在情報等を把握するため、相模原市災害時要援護者避難支援事業を活用するとともに、社会福祉協議会、災害ボランティア組織等と連携し、災害時要援護者名簿等を作成する。また、把握した所在情報等については年1回程度の更新を行う。

(2) 災害時要援護者に対する支援の仕組みづくり

支援組織は、災害時要援護者の所在情報等の把握に加え、避難環境の点検や調査等を行い、災害時要援護者に対する円滑かつ効果的な避難支援の仕組み（情報伝達・安否確認・避難支援等の方法）を検討し決定する。

(3) 災害時要援護者避難支援訓練の実施

支援組織は、決定した避難支援の仕組みに基づき、単位自主防災隊が行う防災訓練等の機会に合わせ、要援護者自身の参加を得た避難支援訓練を実施するよう努める。



Ⅲ 応急対策計画(地震・風水害)

第1章 地区災害対策本部等の活動

1 城山地区災害対策本部の設置

(1) 本部の構成

城山地区災害対策本部（以下「地区本部」という。）は、城山地区連合自主防災隊で構成し、城山地区連合自主防災隊長が総括する。

(2) 地区本部の設置

地区本部は、相模原市で「震度5強」以上の地震が観測された場合、または南海トラフ地震臨時情報（巨大地震警戒）が発表された場合、もしくは風水害・雪害等で特別警報（大雨・暴風・暴風雪・大雪）が発表された場合や、地区に甚大な災害被害が想定される場合など城山地区連合自主防災隊長が必要であると認めた場合（現地対策班と調整した後）に招集し、城山まちづくりセンター事務室内に地区本部を設置する。また、地区本部を設置した場合には、現地対策班にその旨を連絡する。

① 相模原市で「震度5強」以上の地震が観測された場合	自動参集
② 南海トラフ地震臨時情報（巨大地震警戒）が発表された場合	
③ 特別警報（大雨・暴風・暴風雪・大雪）が発表された場合	
④ 地区に甚大な災害被害が想定される場合など城山地区連合自主防災隊長が必要であると認めた場合（市現地対策班と調整した後）	隊長が招集

2 地区本部の活動

- (1) 城山地区内の被害情報や災害時要援護者の避難支援状況等の情報収集を行い、地区の状況について現地対策班に報告する。
- (2) 必要に応じて、単位自主防災隊間及び関係機関との応援要請等の連絡・調整を行う。
- (3) 避難所運営協議会や現地対策班との連絡・調整を行うとともに、風水害時は、風水害時避難場所等の状況把握に努める。

3 災害時の動員・連絡体制

地区本部は、災害応急対策を迅速かつ円滑に実施するため、状況により動員が必要と認められるときは、各単位自主防災隊等に対して動員の依頼を行う。

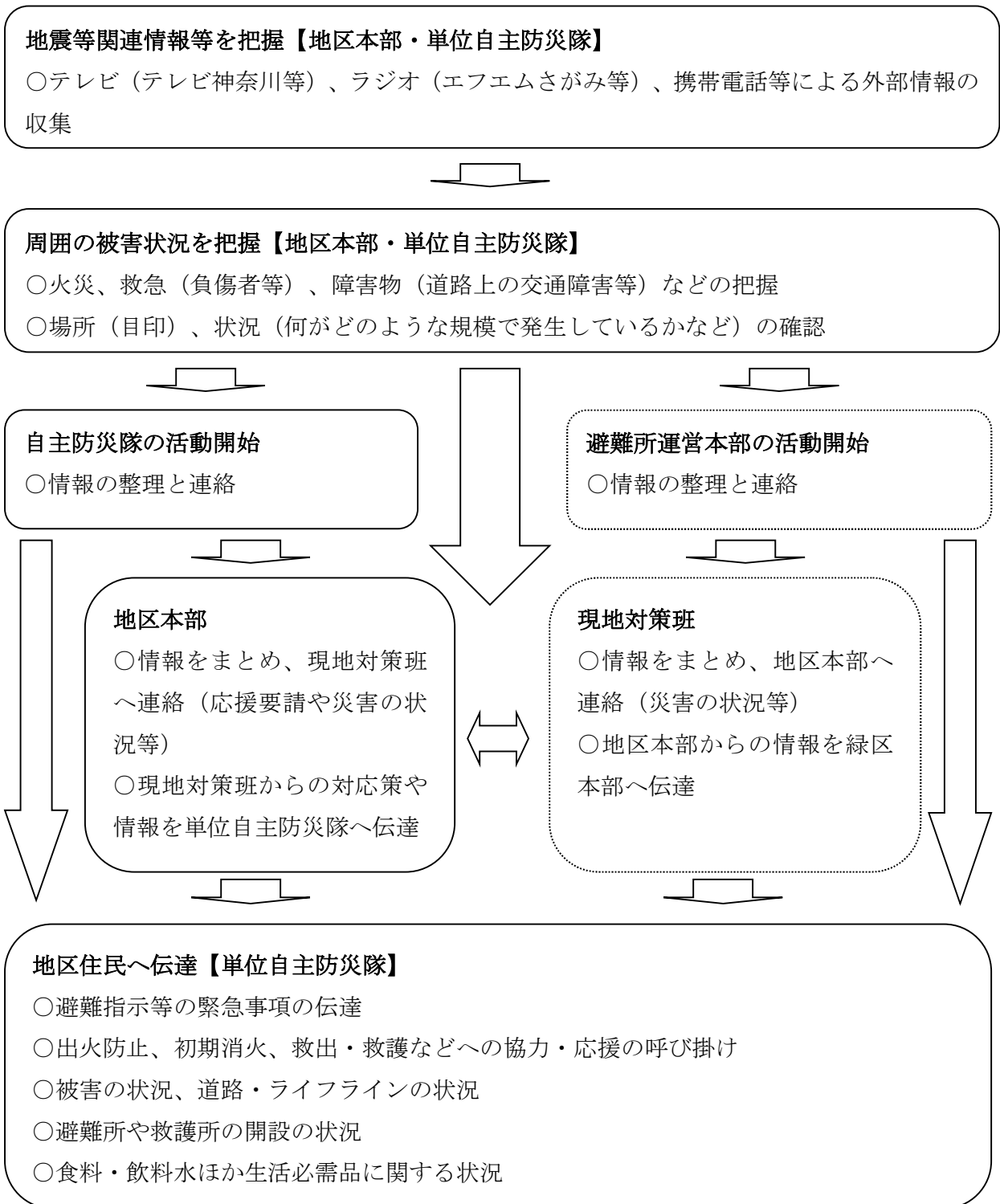
4 情報の収集・伝達

地区本部は、被害状況等を正確かつ迅速に把握し、適切な防災・応急措置を行うため、次の方法により、情報の収集・伝達を行う。

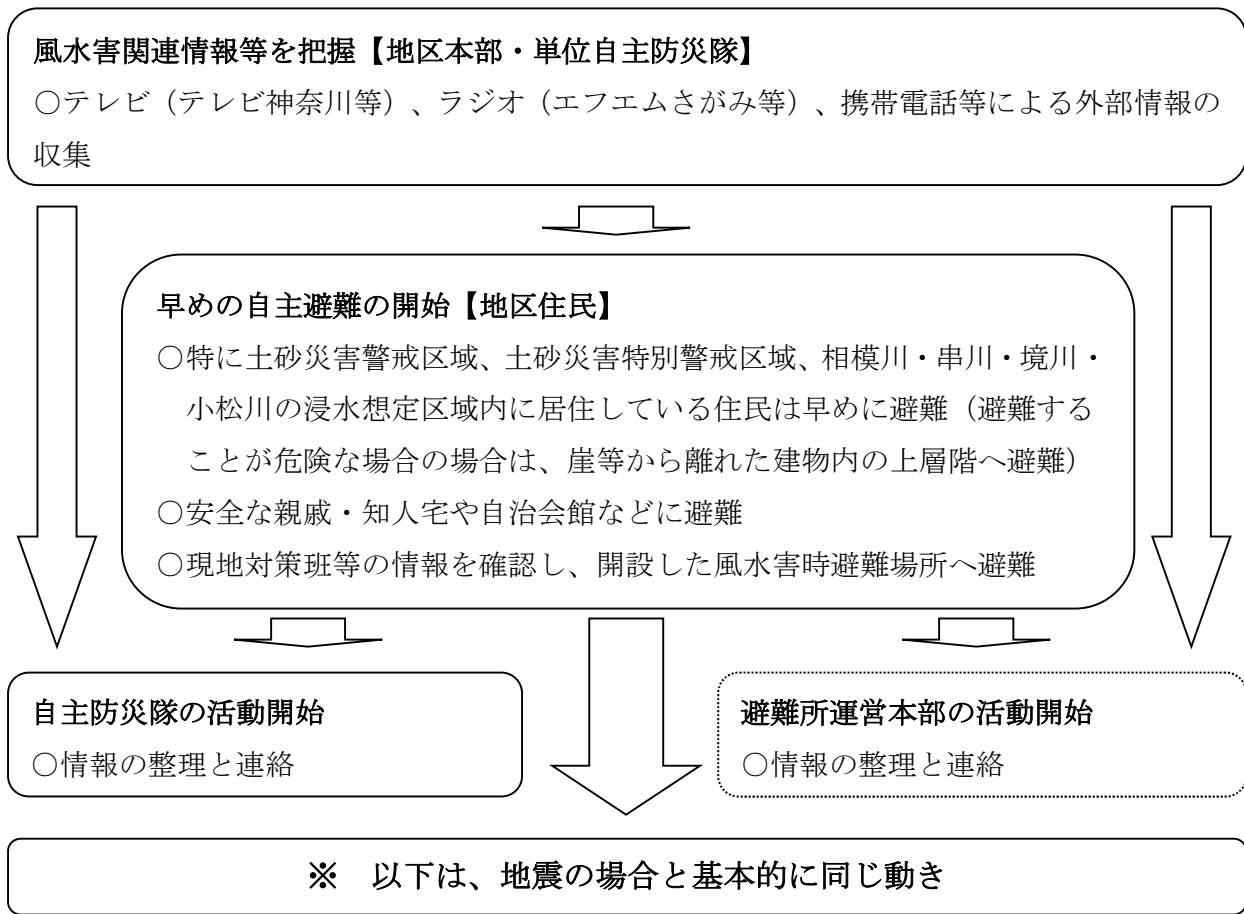
- ・情報の収集・伝達は、テレビ、ラジオ、各種電話、防災行政無線（ひばり放送）、FAX、インターネット、伝令等による。
- ・情報収集・伝達方法は、簡潔明瞭なものとし、「いつ、どこで、なにが、（だれが）、どうして、どのように」等の要領で行う。

5 災害時における情報収集・伝達・避難等の流れ

(1) 地震の場合



(2) 風水害の場合



【市が発令する避難に関する情報】

警戒レベル	種類	とるべき行動内容等
3 災害のおそれあり	高齢者等避難	高齢者など、避難に時間のかかる人は危険な場所から避難する。その他の人も必要に応じ、避難の準備や自主的に避難を行う。
4 災害のおそれ高い	避難指示	危険な場所から全員避難する。（立退き避難又は屋内安全確保）
5 災害発生又は切迫	緊急安全確保	風水害時避難場所などへの立退き避難ができて危険である場合に、緊急安全確保を行う。

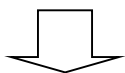
※緊急安全確保…適切なタイミングで避難をしなかった又は急激に災害が切迫する等して避難することができなかったことにより、災害が発生・切迫し、立退き避難を安全にできない可能性がある状況になってしまった時に、命の危険から身の安全を可能な限り確保するため、その時点でいる場所よりも相対的に安全である場所に直ちに移動すること。

(3) 雪害の場合

① 事前対策【概ね12月から翌年3月まで（冬季）】

【地区住民・単位自主防災隊】

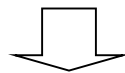
- 家庭における大雪への備え（水、食料、応急医薬品、懐中電灯、ラジオ、雪かき用スコップ等の備蓄品の確認など）
- 地域における大雪への備え（地域に配備されている備蓄品の確認など）



② 降雪前の対策【降雪の数日前から雪が降り始めるまで】

【地区住民・単位自主防災隊】

- 雪害関連情報等を把握する（テレビ、ラジオ、防災行政用同報無線（ひばり放送）等）
- 不要不急の外出を避ける
- 必要に応じて事前に自主避難する（安全な親戚・知人宅や自治会館など）



③ 降雪中の対策【雪が降り始めてから雪が止むまで】

自主防災隊の活動開始
・情報の整理と連絡

地区本部

- 情報をまとめ、現地対策班へ連絡（応援要請や雪害の情報等）
- 現地対策班からの対応策や情報を単位自主防災隊へ伝達

現地対策班

- 情報をまとめ、地区本部へ連絡（雪害の情報等）
- 地区本部からの情報を緑区本部へ伝達

④ 降雪後の対策【雪が止んでから雪崩発生のおそれなくなるまで】

【地区住民・単位自主防災隊】

- 生活路・通学路の除雪（自治会・除雪ボランティアなど）

【市・地区本部】

- 幹線道路、生活道路・通学路の除雪
- 雪捨て場の周知

6 地区本部の解散

地震、風水害・雪害等による災害発生のおそれなくなった場合、国から後発地震に対して注意する措置の解除が呼びかけられた場合、もしくは風水害等で特別警報（大雨・暴風・暴風雪・大雪）が解除され、応急対策が概ね終了したと認められる場合には、地区本部を解散する。

第2章 応急対策活動

1 初期消火活動及び水防活動

(1) 初期消火等活動

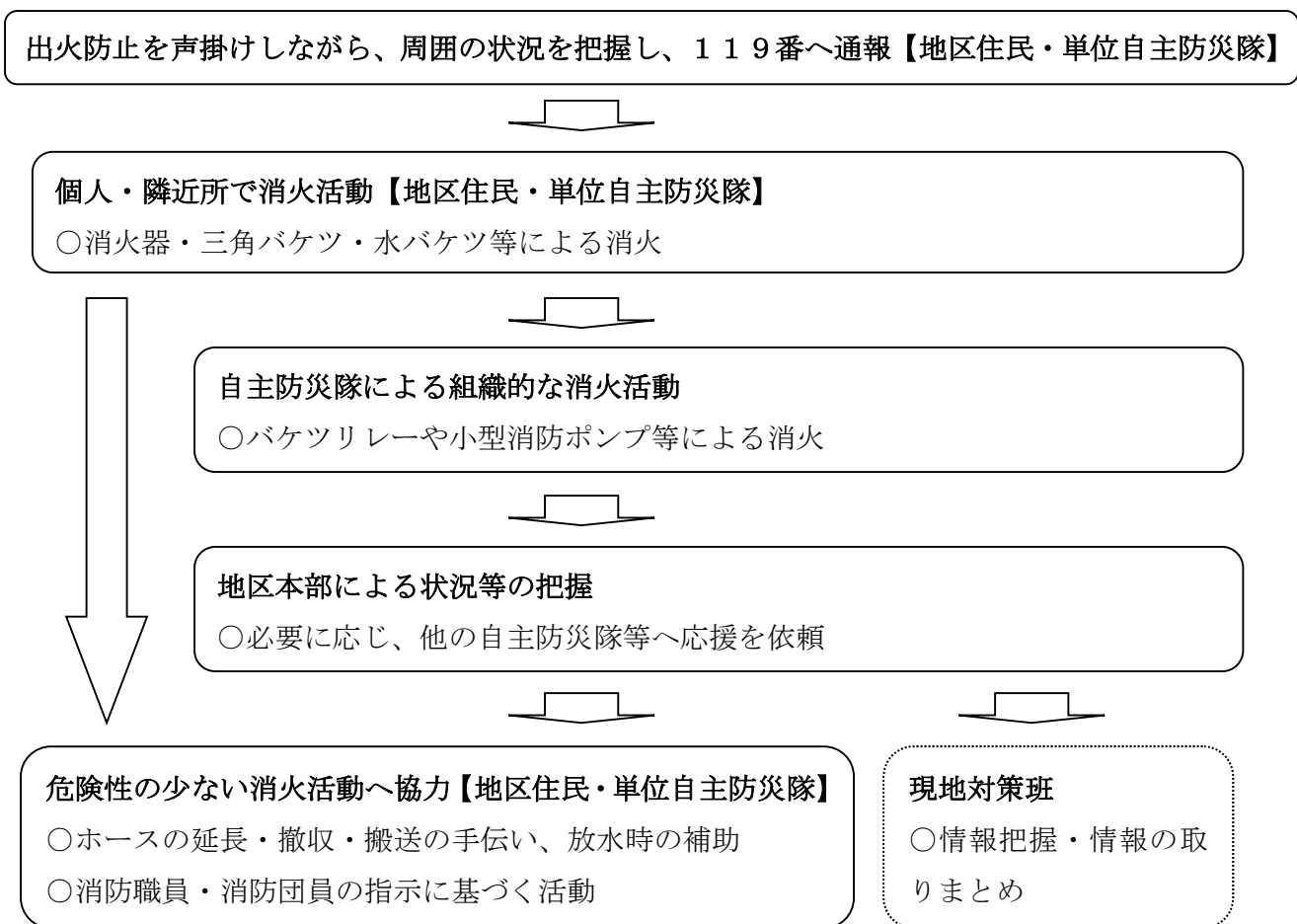
発災後、初期段階においては、地区住民及び自主防災隊等は自発的に初期消火活動を行うとともに、消防機関に協力するよう努めるものとする。

なお、火災に際しては初期消火が特に重要になるため、自主防災隊等は各家庭に対して、火の元の始末など出火防止のための措置を講じるように呼び掛けるとともに、地区住民は、火災が発生した場合、消火器、水バケツ、小型消防ポンプ等を活用し、隣近所が協力して初期消火に努めるものとする。

(2) 水防活動

風水害時、雨量の増加による浸水（内水）や河川水位が堤防高近くになった場合には、浸水（内水）被害や堤防被害を防ぐため、地区住民及び自主防災隊等は、市消防団などが行う土のう積み等の水防活動に協力するよう努めるものとする。

(3) 初期消火活動の流れ



2 救出・救護・搬送

(1) 救出・救護活動

建物の倒壊、落下物等により救出・救護を必要とする者が生じたときは、直ちに救出・救護活動を行う。この場合、現場付近の者は、救出・救護活動に積極的に協力する。

(2) 救出・救護活動における救命処置

救出・救護活動は、救命処置を必要とする者を優先して行う。

傷病者の救急搬送は、救命・救急処置を必要とする者を優先して救護所に搬送し、その他の傷病者は、消防団員等の協力を得て、自主的な応急手当を行う。

(3) 救護所等への搬送

負傷者が医師の手当を必要とするときは、救護所（川尻小学校）、拠点救護所（相模原北メディカルセンター）に搬送する。

(4) 医療機関等への連絡

救出・救護班は、消防機関による救出・救護が必要であると認めるときは、119番通報し、救急搬送等の出動を要請する。

(5) 救出・救護・搬送活動の流れ

負傷者等に声を掛けながら、周囲の状況を把握し、119番へ通報【地区住民・単位自主防災隊】

個人・隣近所で救出・救護活動を行う【地区住民・単位自主防災隊】

○軽傷者の手当、応急処置（AEDと心臓マッサージ、止血など）

自主防災隊による組織的な救出・救護活動

○救出・救護用資機材を活用し、迅速に対応

地区本部へ応援要請【単位自主防災隊】

○必要に応じ、他の自主防災隊等へ応援を依頼

○消防団・消防機関へ出動を要請

現地対策班

○情報把握・情報の取りまとめ

救出・救護活動に協力【単位自主防災隊】

○消防職員・消防団員等の指示に基づく活動

最寄りの救護所へ搬送【単位自主防災隊】

○担架やリヤカー等を活用した搬送

3 避難誘導

災害が発生し、または発生のおそれがあり、人命に危険が生じ、または生じるおそれがあるときは、区域内にいる全ての人に対して、次により避難誘導を行う。

(1) 避難誘導の指示

単位自主防災隊長は、市長から避難指示等が発令されたときは、現地対策班からの要請に基づき、避難誘導班に対し避難誘導の指示を行う。また、地区連合自主防災隊長・単位自主防災隊長が避難の必要があると認めたときは、隊長は緑区本部及び現地対策班と協議の上、避難誘導班に対し避難誘導の指示を行う。

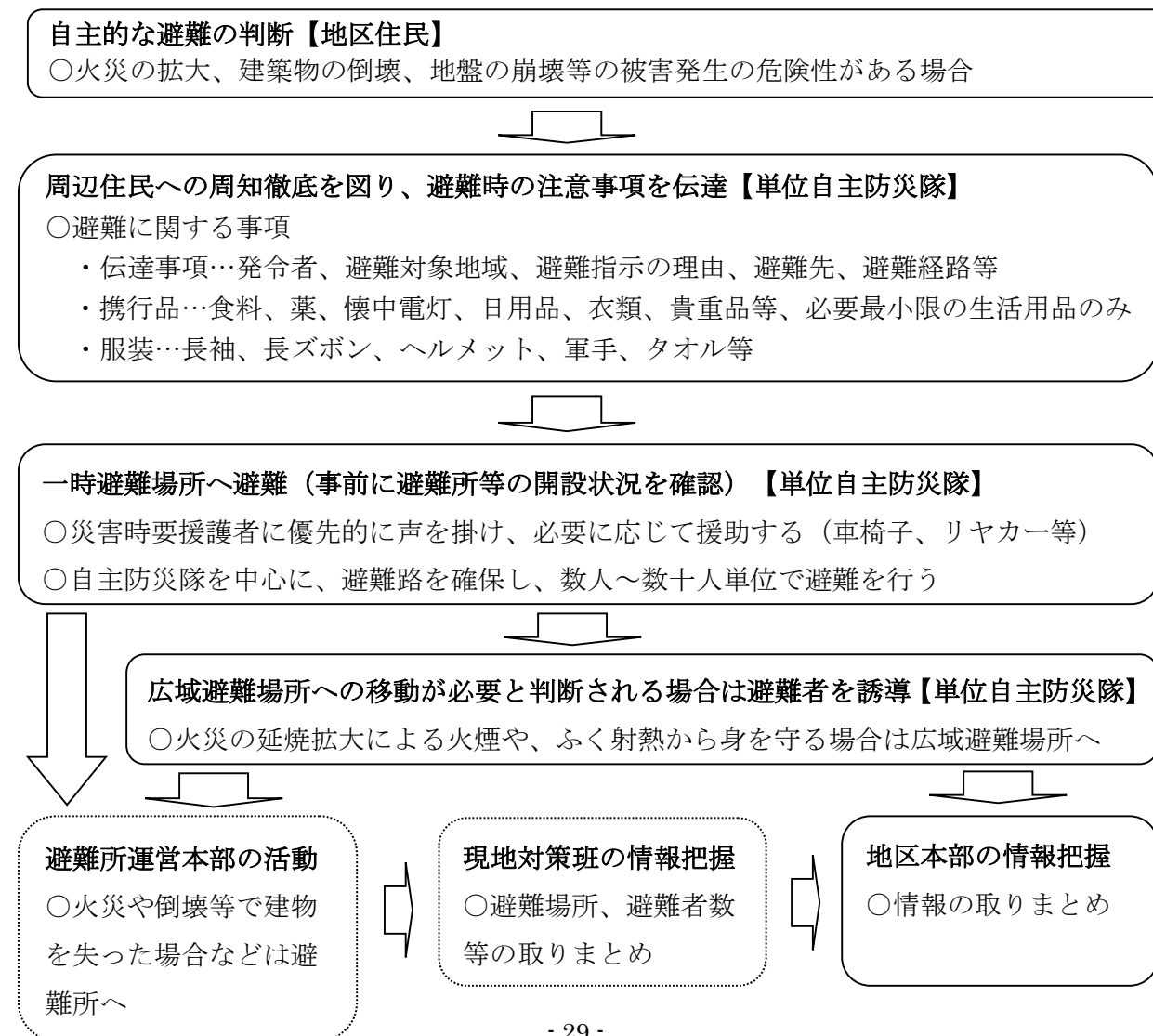
(2) 避難誘導

避難誘導班員は、隊長の避難誘導開始の指示を受けたときは、適切な避難経路により、住民を避難場所に誘導する。

(3) 地区住民の安全確保

地区住民の安全を最優先とし、特に災害時要援護者に配慮しながら、安全な装備で避難誘導を行う。

(4) 避難誘導活動の流れ



4 災害時要援護者対策

災害時において、災害時要援護者に対して、地区住民及び関係機関等の協力を得て、効果的な応急対策を総合的かつ優先的に行うものとする。

なお、地区内における単位自治会などを中心とした災害時要援護者への支援活動については、「相模原市災害時要援護者避難支援ガイドライン」を参考に行うこととする。

(1) 災害発生時の情報収集

大規模災害が発生した場合、支援組織は被災家屋等の安全が確保される範囲内において、支援台帳等をもとに災害時要援護者宅の個別訪問など、主体的に安否確認を行い、地区内支援組織間での情報を共有するとともに、地区本部に報告する。

(2) 災害発生時等の避難支援活動

ア 支援組織は、市長から避難指示等が発令されたときは、支援組織の代表者による避難支援開始の指示に基づき、災害時要援護者を安全に避難場所まで誘導する。

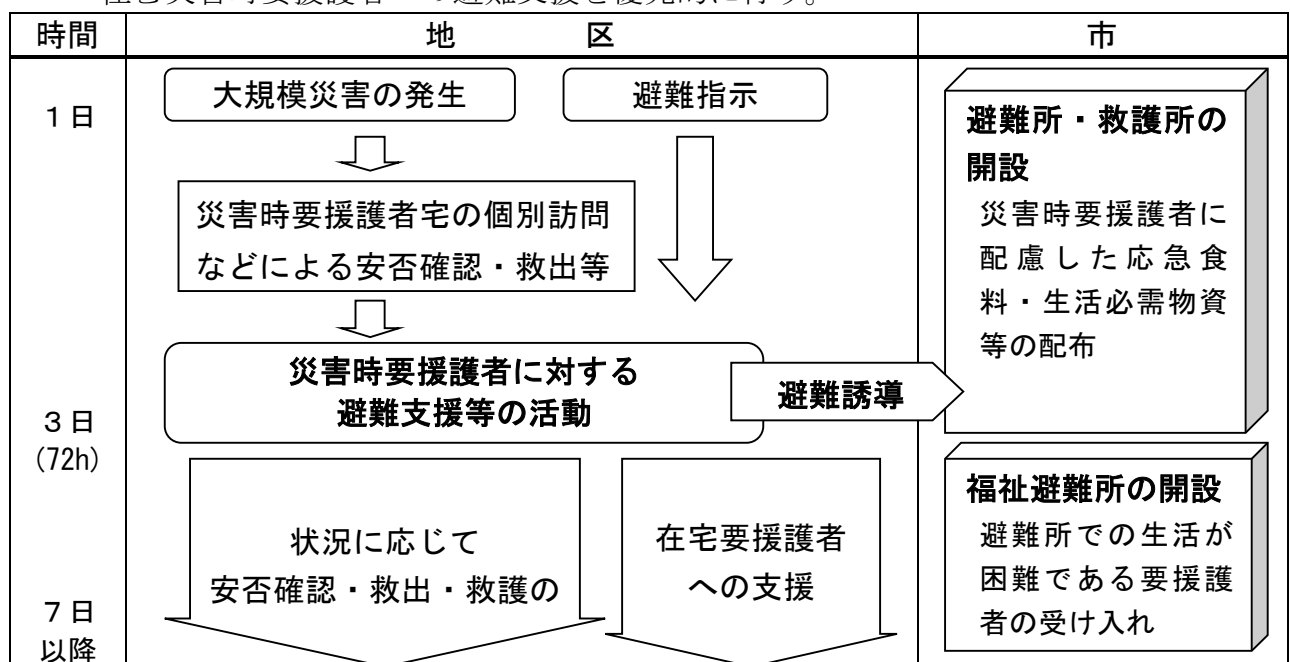
イ 支援組織は、大規模災害が発生したときは、災害発生後概ね3日間を目途に、災害時要援護者に対する避難支援等の活動を積極的に行うこととする。

(3) 避難誘導の方法等

ア 発災後の避難誘導方法及び災害時要援護者別状況の対応については、「相模原市災害時要援護者避難支援ガイドライン」を参考に行うこととする。

イ 避難場所については、安全を確認の上、指定された一時避難場所や避難所等へ速やかに誘導することとする。

ウ 大雨や台風の際に、逃げ遅れを防ぐため、市から高齢者等避難や避難指示が発令されたときは、土砂災害特別警戒区域及び洪水浸水想定区域のうち、立退き避難が必要な区域（想定される浸水深が3mを超える区域や家屋倒壊等氾濫想定区域）に住む災害時要援護者への避難支援を優先的に行う。



(4) 災害時要援護者支援活動の流れ

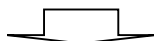
災害時要援護者が在宅する家屋等を巡回し、安否を確認【単位自主防災隊等支援組織】

- 高齢者については、民生委員・児童委員等と協力し、所在情報をもとに主体的に確認を行う
- 身体・知的障害者については、民生委員・児童委員や関係団体等の協力を得て、戸別訪問、電話等により確認
- 保護者と離れた乳幼児等については、災害時要援護者支援班を中心に支援する



救出・救護、避難誘導の実施【単位自主防災隊等支援組織】

- 単位自主防災隊、民生委員・児童委員等との連携により、主体的に救出活動を行い、避難所への誘導、援助を実施



地区本部に被災状況及び応援要請を連絡【単位自主防災隊等支援組織】

- 情報を取りまとめて、現地対策班へ連絡する
- 必要に応じ、他の単位自主防災隊へ応援出動を依頼する



地区内の情報収集及び連絡・調整【地区本部】

- 城山地区内の被害情報や災害時要援護者の避難支援状況等の情報収集を行い、地区の状況について現地対策班に報告する。
- 必要に応じて、単位自主防災隊間及び現地対策班との応援要請等の連絡・調整を行う。
- 避難所運営協議会や現地対策班との連絡・調整を行うとともに、風水害時は風水害時避難場所等の状況把握に努める。

避難所運営本部において避難所の環境を整備【避難所運営協議会、単位自主防災隊等支援組織】

- 特別な援護が必要な災害時要援護者を把握
- 必要な情報を適切な方法で提供（音声、文字、手話等）
- 緊急物資等は優先的に提供
- 在宅の災害時要援護者へ支援



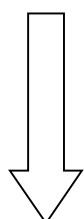
現地対策班の情報把握【現地対策班】

- 情報を取りまとめて、地区本部へ連絡する



地区本部の情報把握【地区本部】

- 避難生活の状況や必要な支援等を取りまとめる





必要に応じて福祉避難所へ受入要請、搬送【現地対策班・市災害対策本部（災害時要援護者支援班）・家族】

○受入要請後、地区内のボランティアなどを活用し、福祉避難所へ災害時要援護者を搬送

5 住民の安否確認

地区内の自主防災隊は、民生委員・児童委員等と協力し、必要に応じて救出・救護班、避難誘導班等により、安全が確保される範囲内において現地確認を行い、地区住民の安否確認の情報収集を行う。

また、収集された情報については、適時、地区本部に報告を行い、報告を受けた地区本部は、適時、現地対策班に報告する。

6 在宅避難者の把握・支援

地区内の単位自主防災隊等は、在宅避難者の情報収集を行うとともに、随時、現地等での情報収集を行い、必要に応じて、避難所運営本部及び地区本部と協力して在宅避難者への支援を行う。

7 避難所運営

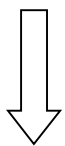
避難所運営協議会は、避難所運営本部を立ち上げる。

避難所運営本部は、「避難所運営マニュアル」に基づき、避難者全員が協力して避難所の運営を行う。避難所運営における主な活動は次のとおりとする。

<避難所運営における主な活動>

避難所運営本部の立ち上げ

- 避難所担当市職員の避難所開設への協力
- 避難所運営協議会の設置
- 作業班の編成（管理班、情報班、救護班、要援護者支援班、給水班、救援物資班、炊き出し班、安全・警備班等）
- ボランティア等との連携



避難者の把握

- 避難者名簿を作成（負傷者、災害時要援護者、帰宅困難者等）

避難者の班編成・居住区域を設定する

- 班編成と班員リスト、班代表者の決定
- 災害時要援護者には環境条件の良い場所を確保

現地対策班に避難所の状況を連絡

- 避難者数、災害時要援護者、帰宅困難者の状況
- 負傷者、安否情報
- 食料・物資の供給、炊き出しの実施状況
- ボランティアの参加・活動状況
- 避難所の改善事項、避難者のニーズ等

地区本部

- 避難者の情報を取りまとめる

食料、飲料水、物資等の供給

- 食料、物資は、避難所防災備蓄倉庫から搬出
- 飲料水は、飲料水兼用貯水槽、受水槽等から供給

救援物資の受入れと供給

- 物資の確認・仕分けと保管、配布のルールづくり
- 在宅避難者への配布

炊き出しの実施

- 非常用炊き出し釜の活用、避難者・在宅避難者への炊き出し

広報活動の実施

- 校内放送、掲示板等による提供
- 被災者の生活安定のために必要な情報を提供

し尿・衛生対策の実施

- 仮設トイレ、災害時要援護者のための専用トイレ等の設置
- ゴミ置き場、汚物集積場等の設置

車中泊者への対応

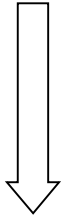
- 在宅避難者と同様の対応
- エコノミークラス症候群の注意喚起

ペット対策の実施

- ペット区画の設営
- ペットの保管、飼育管理の徹底

新型コロナウイルス等の感染症対策の実施

- 「三つの密（密閉空間、密集場所、密接場面）」を避ける対策
- 衛生対策・感染対策の徹底
- 居住区画の整理



多様な視点に基づいた避難所等の運営

- 障害のある方や慢性疾患・アレルギー等の個人的な事情を抱えた方、乳幼児や性的少数者に対する配慮
- 性別や年齢などにとらわれない多様な視点を持った避難所運営

負傷者への応急手当

- 保健室等での応急手当
- 重傷者を救護所等へ搬送

8 ボランティアの活動

災害時におけるボランティア活動については、避難所運営本部、地区本部、現地対策班及び災害ボランティアセンター等と連絡調整を行い、以下の各種活動分野に対して、必要に応じて支援を要請することとする。

(1) 専門ボランティアの活動分野

① 医療看護（医師、歯科医師、薬剤師、保健師、看護師、柔道整復師等）
② 福祉（手話通話、介護士）
③ 無線（アマチュア無線技士、タクシー無線）
④ 特殊車両操作（大型重機等操作資格者）
⑤ 通訳（外国語通訳）
⑥ 被災建築物の応急危険度判定（応急危険度判定士）
⑦ 相談業務（弁護士、会計士、カウンセラー等）
⑧ その他専門知識や技能を必要とする分野

(2) 生活支援ボランティアの活動分野

① 救援物資の整理、仕分け、配分
② 避難所の運営補助
③ 救護所の運営補助
④ 清掃
⑤ 災害時要援護者等の生活支援
⑥ 広報資料の作成
⑦ その他危険のない作業

9 他組織との連携

防災訓練や災害時の応急活動については、地区内の他の防災関係組織や災害ボランティア団体等と連携を図るものとする。

<p>他の自主防災隊との連携強化</p>	<p>地区連合自主防災隊による総合的な連携の他、次のような協力体制の強化に努める。</p> <ul style="list-style-type: none"> ○隣接する自主防災隊との連携（合同訓練の実施等） ○他地区の連合自主防災隊との相互協力・応援体制の強化
<p>市との協力関係の強化及び市の支援体制の活用</p>	<p>自主防災隊は、各種訓練や平常時の活動を効果的に進めるために、市との協力関係の強化を図るとともに、市の支援体制を有効に活用する。</p> <ul style="list-style-type: none"> ○「自主防災組織変更届出書」を城山まちづくりセンター等に提出する。 ○自主防災訓練、防災研修会、事業所消防訓練などを実施する場合は、「防災訓練等実施申請書」や「消防訓練等実施申請書」を受持ちの消防署所に申請する。 ○防災の専門家や関係機関の指導・助言を求める。 ○各補助制度等を有効に活用する。
<p>事業所との連携・協力体制の構築</p>	<p>平日の日中の時間帯への対応として、地域にある事業所との協力関係の構築を進める。</p> <ul style="list-style-type: none"> ○平常時の連携体制の構築 <ul style="list-style-type: none"> ・自主防災隊が実施する防災訓練への事業所の参加促進 ・事業所が実施する防災訓練への自主防災隊の参加促進 ○災害時における協力体制の構築 <ul style="list-style-type: none"> ・事業所で編成する自衛消防隊への応援要請 ・事業所で保有する重機・機器及び関係施設の活用
<p>協力を依頼する人達との取決め</p>	<p>医療関係従事者、建設業関係従事者、大型建設機械の操作技術者、その他の特殊技能者、アマチュア無線や手話通訳、救急救命士、応急危険度判定士等の資格取得者、ボランティア活動の希望者など、災害時に協力を依頼することが考えられる人、特に地区内に在住・在勤している人達と災害時の協力・応援に関する取り決めを行う。</p>

城山地区防災計画

【資料】

(令和4年4月)

城山地区防災計画修正検討協議会

目 次

第 1	城山地区防災計画修正検討協議会 会則	1
第 2	会議の経過	4
第 3	土砂災害・水害の危険区域	5
第 4	緊急時の連絡先等一覧	25
第 5	自主防災隊連絡系統図(例)	27
第 6	避難所運営協議会連絡系統図(例)	28
第 7	避難場所等	29
第 8	避難所倉庫防災用備蓄資機材	31
第 9	自主防災隊避難計画書(例)	34
第 10	個別(救出・救護)訓練実施計画書(例)	35
第 11	城山地区総合防災訓練計画書(例)	36
第 12	体験イベント型訓練計画書(例)	37
第 13	さがみはら 1 分間行動訓練	38
第 14	災害想像ゲーム(D I G)	39
第 15	クロスロードゲーム	40
第 16	避難所運営ゲーム(H U G)	41
第 17	マイ・タイムラインシート	42
第 18	防災に関する各種マップ	43

第1 城山地区防災計画修正検討協議会 会則

(名称)

第1条 本協議会は城山地区防災計画修正検討協議会（以下「協議会」という。）と称する。

(目的)

第2条 協議会は、城山地区防災計画の修正に際し、城山地区の防災活動の方向性等について、会議等で検討し、まちづくり会議の意見及び相模原市の審査を踏まえ、その結果を計画書としてとりまとめることを目的とする。

(検討方針)

第3条 協議会は、前条の目的を達成するため、次に掲げる検討を行う。

- (1) 関係法令の改正に基づく修正の検討を行う。
- (2) 改正相模原市地域防災計画に基づく修正の検討を行う。
- (3) その他修正を要する事項の検討を行う。

(構成及び任期)

第4条 協議会は、別表に掲げる者をもって構成する。

- 2 構成員の任期は、第1回の会議が開催された日から今回の修正が完了する日までとする。
- 3 構成員が退任した場合の後任者の任期は、前任者の残任期間とする。

(会長及び副会長)

第5条 協議会に、会長1人及び副会長1人を置くものとし、構成員の互選により選出する。

- 2 会長及び副会長の任期は、構成員の任期によるものとする。
- 3 会長は、協議会を代表し、会務を総括する。
- 4 副会長は、会長を補佐し、会長に事故あるときはその職務を代理する。

(会議)

第6条 協議会の会議は、会長が招集する。

- 2 会議の議長は、会長が務めるものとする。
- 3 会議は、構成員の半数以上の出席をもって開催することとする。
- 4 会長は、必要があると認めるときは、会議に諮り、構成員以外の者を会議に出席させ、意見を求めることができる。

(公開)

第7条 会議は原則非公開とし、会長が必要と認める場合に限り、公開とすることができる。

(事務局)

第8条 協議会の事務局は、緑区役所城山まちづくりセンターに置く。

(委任)

第9条 この会則に定めるもののほか、必要な事項は会長が別に定める。

附 則

- 1 この会則は、令和4年2月24日から施行する。
- 2 協議会の第1回会議は、第6条の規定に関わらず、城山まちづくりセンター所長が招集する。
- 3 この会則は、目的が達成された時点をもって効力を失う。

別表（第3条関係）

分野	団体	人数
地域関係	城山地区自治会連合会	3名
保健福祉関係	城山地区民生委員児童委員協議会	1名
	城山地域包括支援センター	1名
	市社会福祉協議会城山地域事務所	1名
防犯・防災関係	城山地区連合自主防災隊防災専門員	2名
計		8名

城山地区防災計画修正検討協議会構成員名簿

役 職	氏 名	選 出 団 体	備 考
会 長	齋藤 信夫	城山地区自治会連合会	
委 員	小島 盛生	城山地区自治会連合会	
委 員	林 和博	城山地区自治会連合会	
委 員	伊藤 勉	城山地区民生委員児童委員協議会	
委 員	今森 淳子	城山地域包括支援センター	
委 員	臼井 勉	市社会福祉協議会城山地域事務所	
副会長	北島 彰	城山地区連合自主防災隊 防災専門員	
委 員	大貫 正弘	城山地区連合自主防災隊 防災専門員	

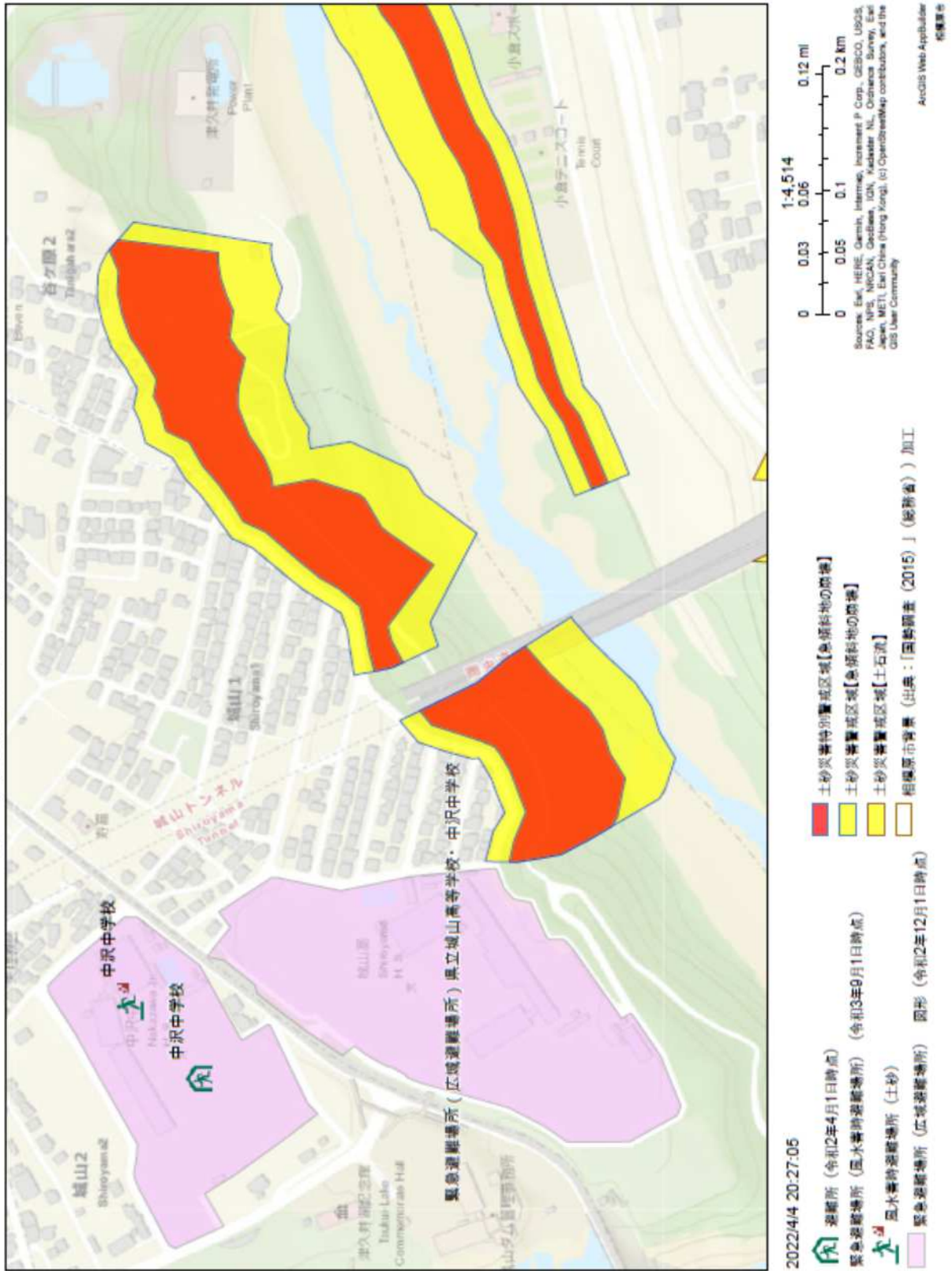
第2 会議の経過

回次	日時	場所	内容
意見交換会	令和3年12月21日 (火) 午後7時	城山総合事務所 第1別館 2階B会議室	<ul style="list-style-type: none"> ・(仮称) 城山地区防災計画修正検討協議会の設置について ・修正概要の説明
第1回	令和4年2月24日 (木) 午後7時	城山総合事務所 第1別館 2階B会議室	<ul style="list-style-type: none"> ・(仮称) 城山地区防災計画修正検討協議会の設置について ・城山地区防災計画修正(案)について(本編)
第2回	令和4年3月22日 (火) 午後7時	城山総合事務所 第1別館 2階B会議室	<ul style="list-style-type: none"> ・前回会議の振り返り ・城山地区防災計画修正(案)について(資料編)
—	令和4年4月18日 (月) 午後7時	城山総合事務所 第1別館 2階B会議室	城山地区連合自主防災隊全体会の意見聴取
—	令和4年4月21日 (木) 午後7時	城山総合事務所 第1別館 2階B会議室	城山地区まちづくり会議の意見聴取

第3 土砂災害・水害の危険区域（令和4年1月現在）

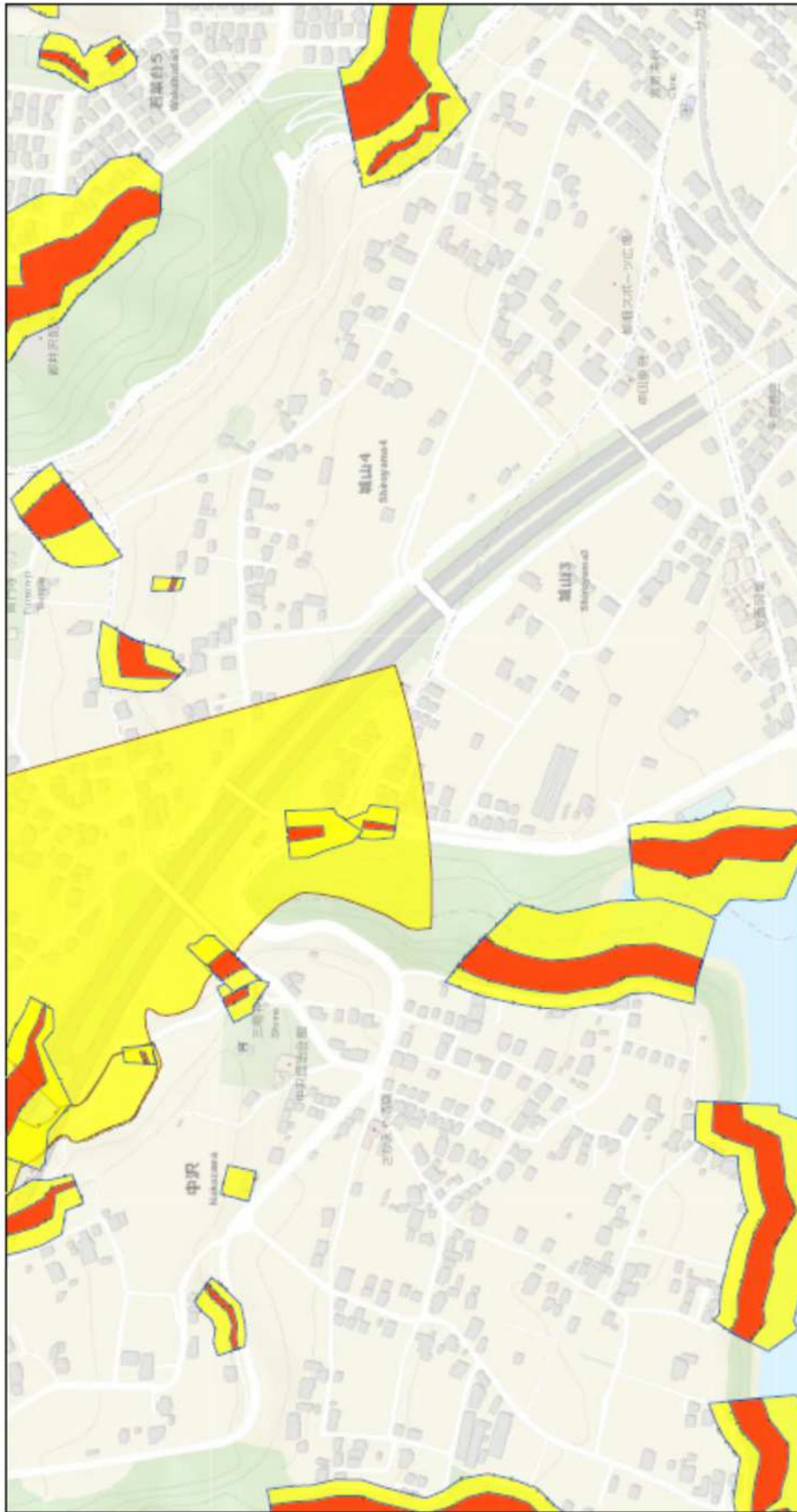
1 城山1丁目

さがみはら防災マップ（城山1丁目）



2 城山3・4丁目

さがみはら防災マップ(城山3・4丁目)



2022/17 15:23:51

- 土砂災害特別警戒区域【避難所の近傍】
- 土砂災害警戒区域【避難所の近傍】
- 土砂災害警戒区域【土石流】
- 相模原市青葉

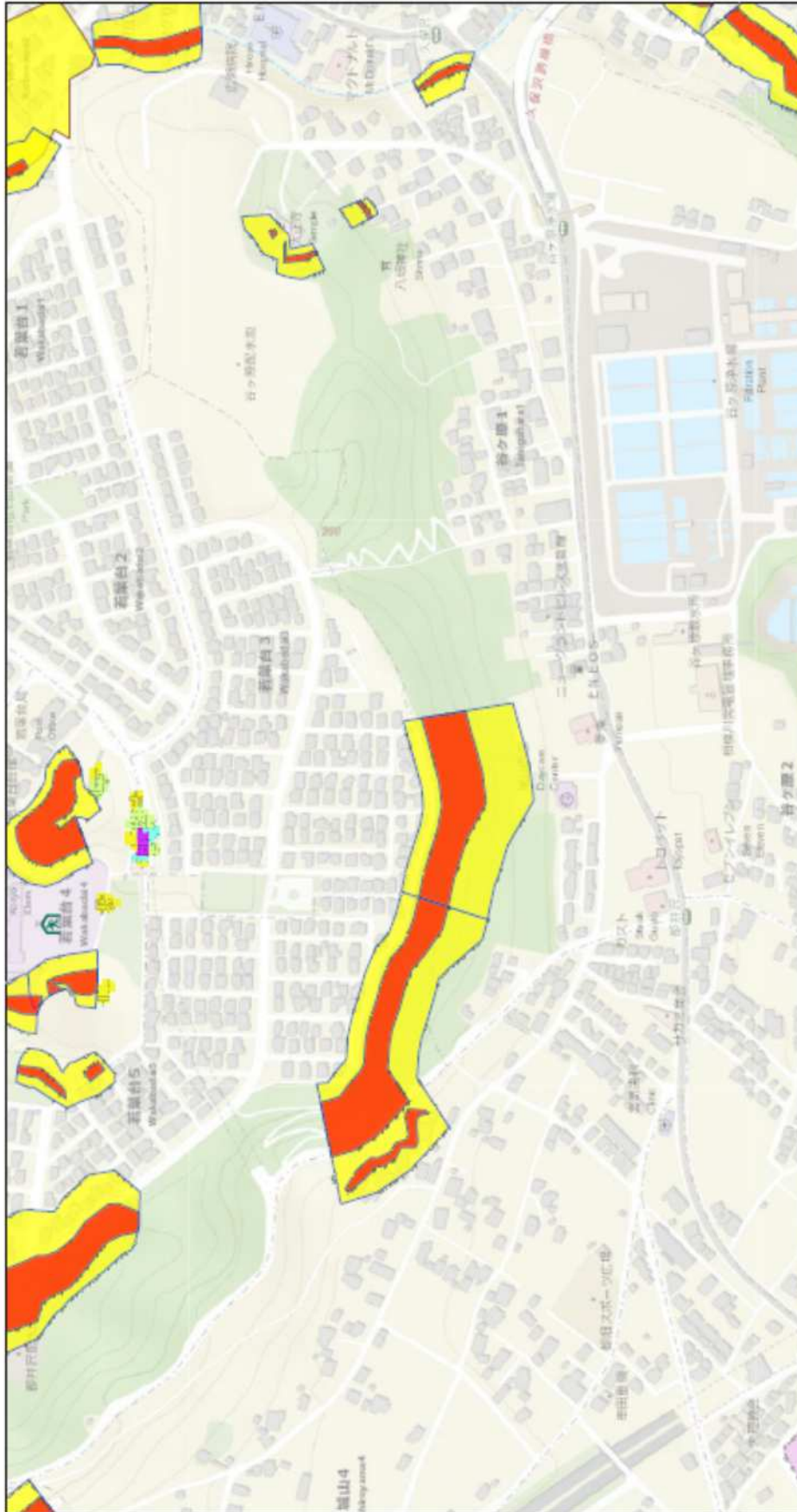
1:4,079
 0 0.04 0.08 0.16 mi
 0 0.05 0.1 0.2 km

(© Esri Japan, Esri Japan, Esri, HERE, Garmin, INCREMENT P, LISDS)

Acadis Web AppBuilder
 相模原市

3 谷ヶ原1丁目

さがみはら防災マップ(谷ヶ原1丁目)



2022/1/7 15:19:23

浸水(内水)ハザードマップ

- 0.2m ~ 0.5m未満
- 0.5m ~ 1.0m未満
- 1.0m ~ 1.5m未満
- 2.0m ~ 4.0m未満

避難所(令和2年4月1日時点)

- 緊急避難場所(広域避難場所) 図形(令和2年12月1日時点)
- 土砂災害特別警戒区域【急傾斜地の崩壊】
- 土砂災害警戒区域【急傾斜地の崩壊】
- 土砂災害警戒区域【土石流】
- 相模原市管東

14,079

0 0.04 0.08 0.16 mi

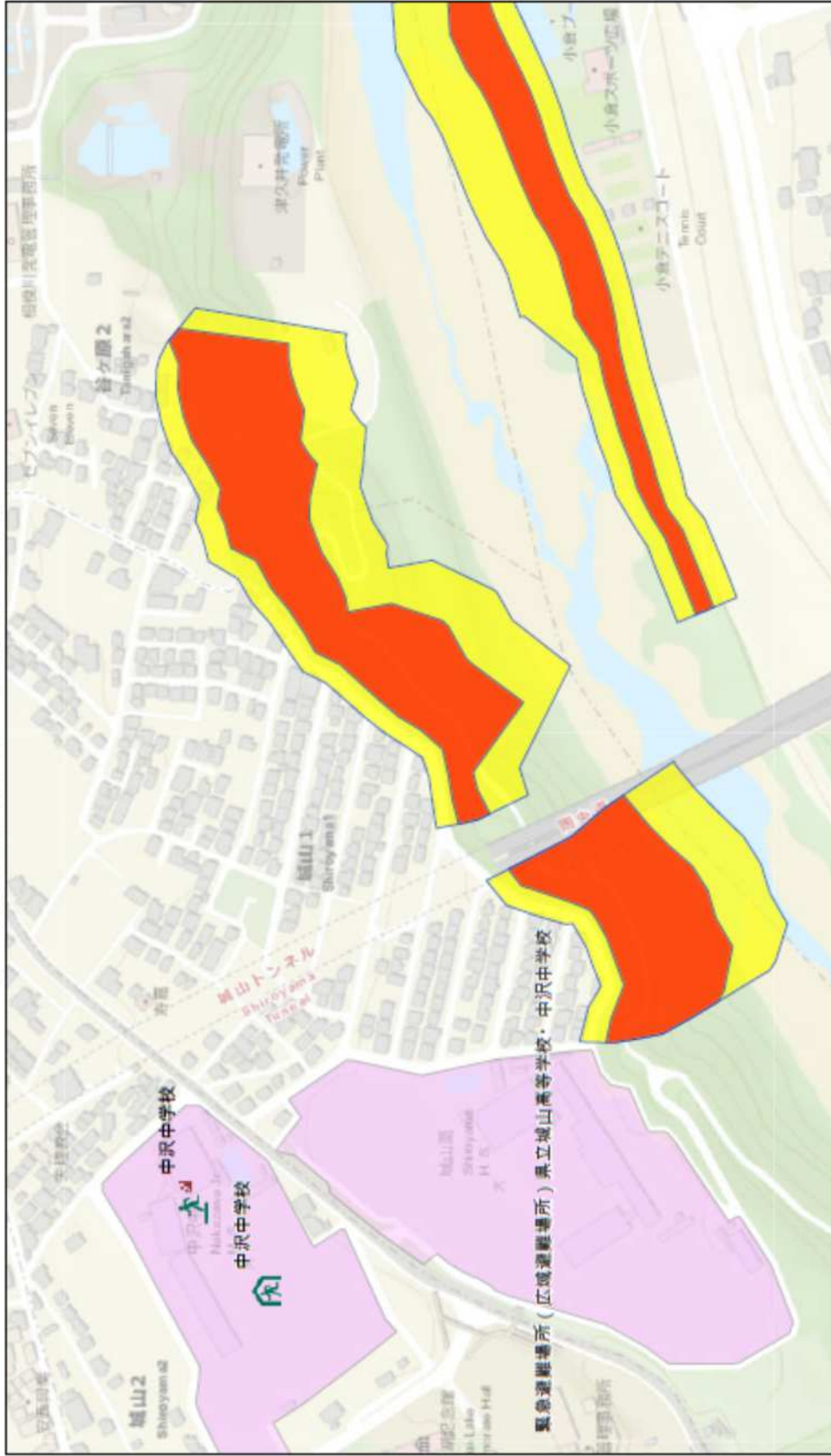
0 0.05 0.1 0.2 km

© Esri, Japan, Esri Japan, Esri, HERE, Garmin, INCREMENT P, UDS

Arctic Web Application 相模原市

4 谷ヶ原2丁目

さがみはら防災マップ (谷ヶ原2丁目)



2022/4/4 20:28:13

-  避難所 (令和2年4月1日時点)
-  緊急避難場所 (風水害時避難場所) (令和3年9月1日時点)
-  風水害時避難場所 (土砂)
-  緊急避難場所 (広域避難場所) 図形 (令和2年12月1日時点)

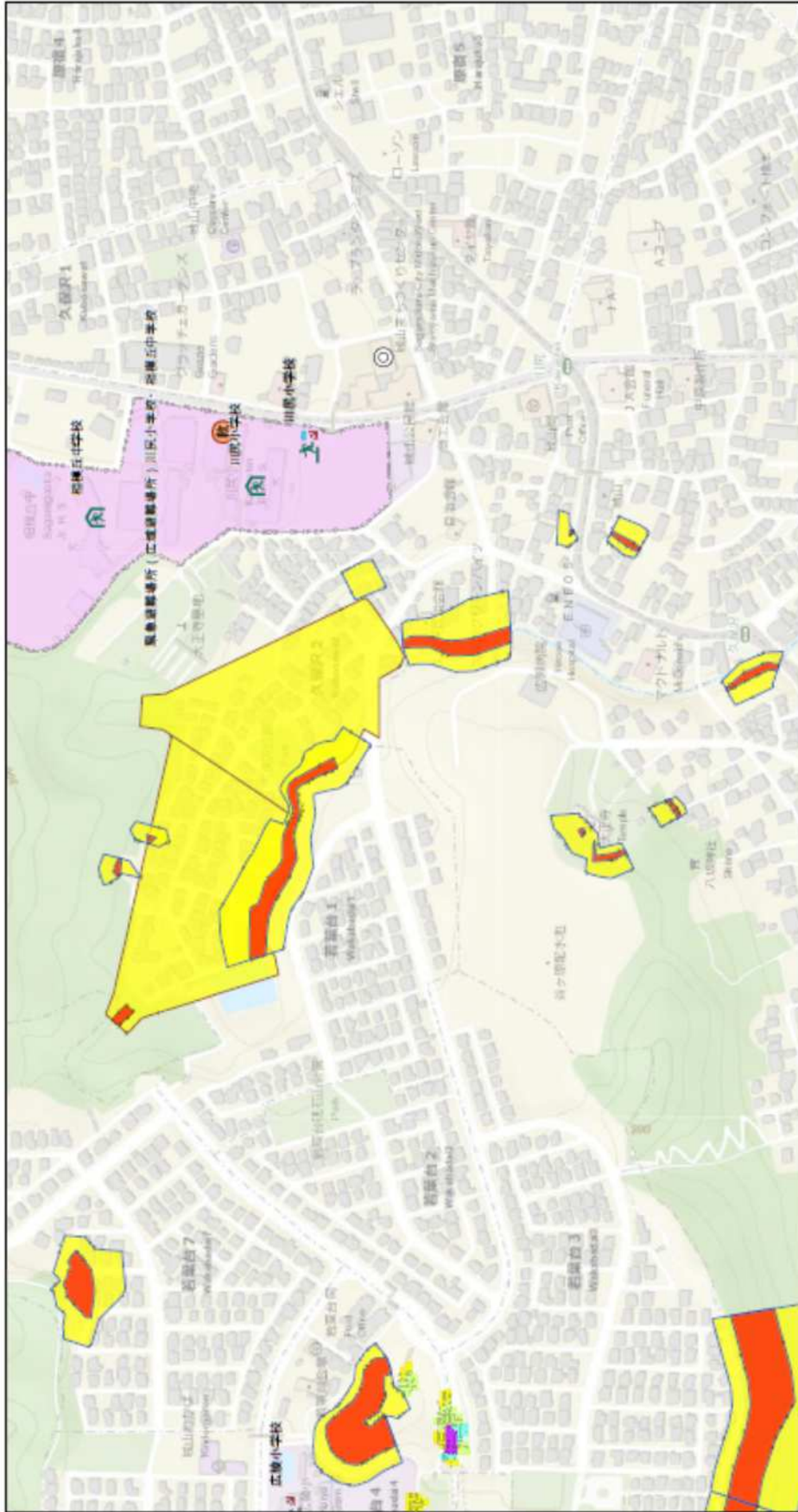
-  土砂災害特別警戒区域【急傾斜地の崩壊】
-  土砂災害警戒区域【急傾斜地の崩壊】
-  相模原市背景 (出典：「国勢調査 (2015)」 (総務省)) 加工

1:4,514
0 0.03 0.06 0.12 mi
0 0.05 0.1 0.2 km

Sources: Esri, HERE, Garmin, Intermap, increment P Corp., GEBCO, USGS, FAO, NPS, NRCAN, GeBCo, IGN, Kadaster NL, Ordnance Survey, Esri Japan, METI, Esri China (Hong Kong), (C) OpenStreetMap contributors, and the GIS User Community

ArcGIS Web AppBuilder
総務省

さがみはら防災マップ(久保沢2丁目)



2022/11/14 14:38:24

浸水(雨水)ハザードマップ

- 0.2m - 0.5m未満
- 0.5m - 1.0m未満
- 1.0m - 1.5m未満
- 2.0m - 4.0m未満

緊急避難場所(風水害時避難場所) (令和3年9月1日時点)

- 風水害時避難場所(土砂)
- 風水害時避難場所(洪水、土砂)
- 避難所(令和2年11月1日時点)
- 市庁舎、まちづくりセンター、出張所(令和2年4月1日時点)

緊急避難場所(広域避難場所) 図形(令和2年12月1日時点)

- 土砂災害特別警戒区域【無防備の崩落】
- 土砂災害警戒区域【無防備の崩落】
- 土砂災害特別警戒区域【土石流】
- 土砂災害警戒区域【土石流】
- 相模原市管轄

避難所(令和2年4月1日時点)

14,079

0 0.04 0.08 0.16 mi

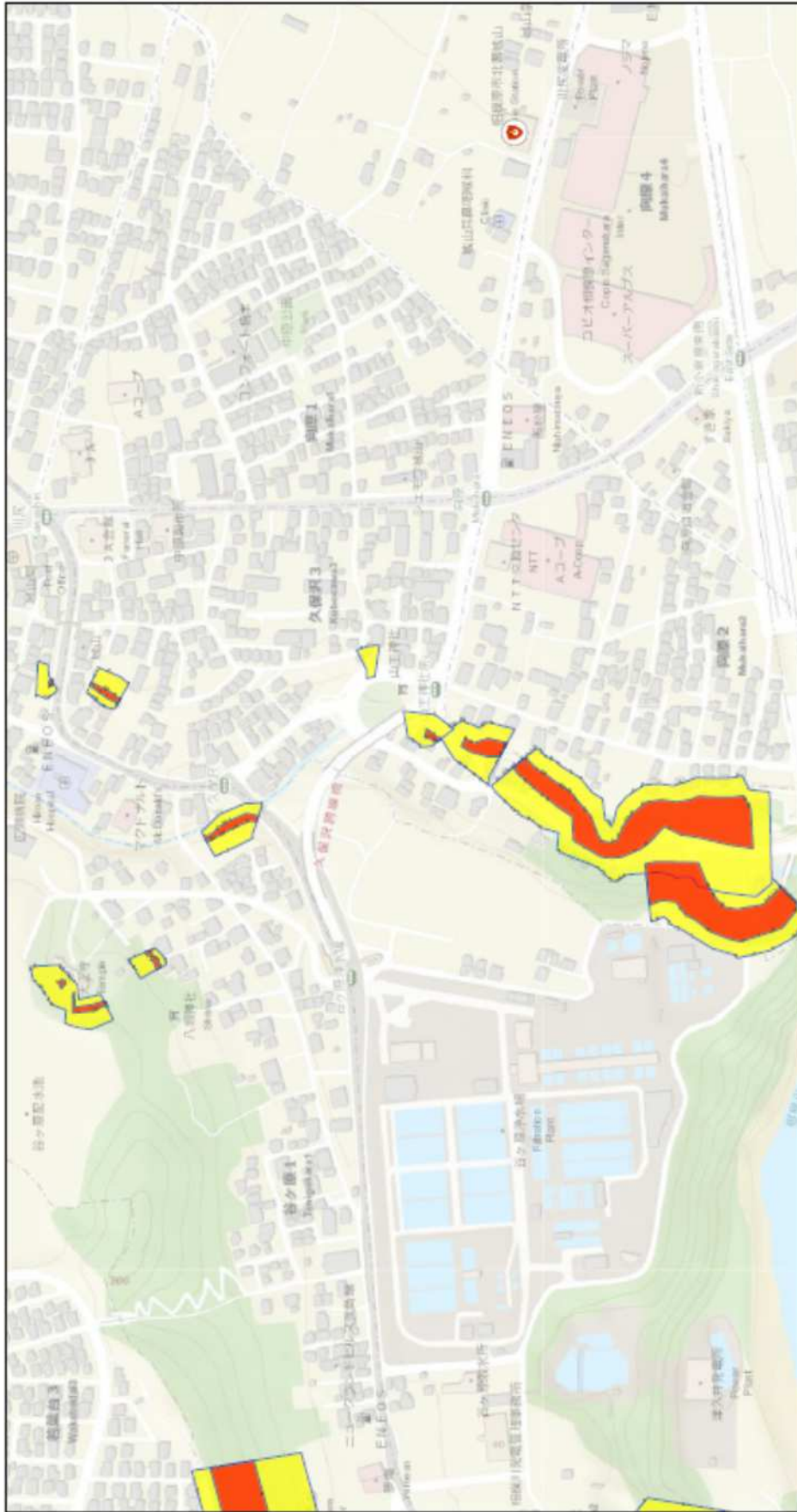
0 0.05 0.1 0.2 km

(c) Esri, Japan, Esri Japan, Esri, HERE, DeLorme, INCREMENT P, USGS

AndGIS Web Application
相模原市

6 久保沢3丁目

さがみはら防災マップ（久保沢3丁目）



2022/1/7 14:41:55

消防署所 (令和2年4月1日時点)

土砂災害特別警戒区域【急傾斜地の崩壊】

土砂災害警戒区域【急傾斜地の崩壊】

相模原市界

1:4,078

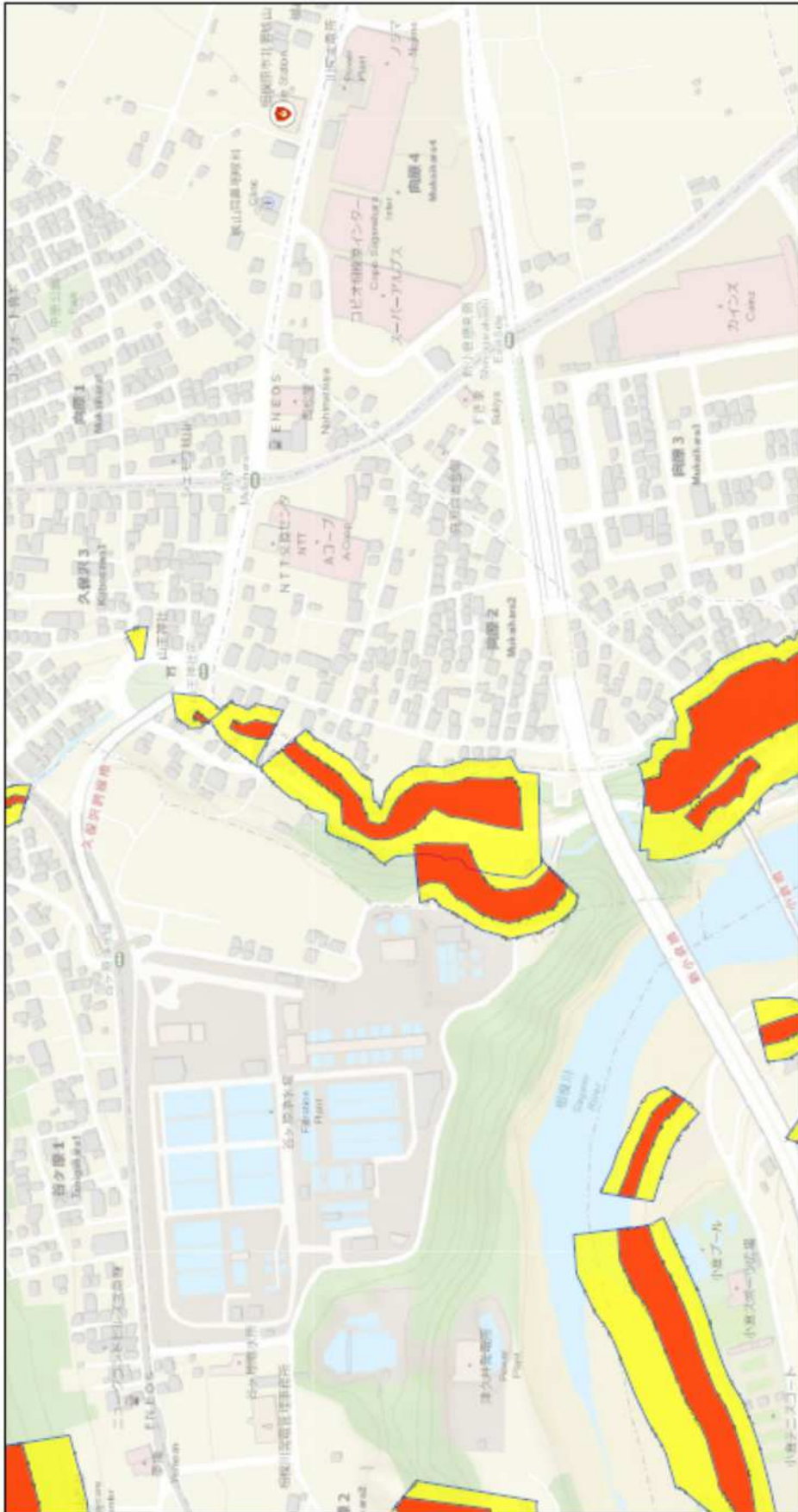


(© East Japan, East Japan, East, HERE, Garmin, INCREMENT P, USGS)

ARCIS Web Application
技術提供

7 向原2丁目

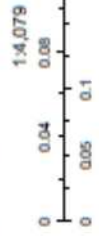
さがみはら防災マップ（向原2丁目）



2022/1/7 14:43:52

消防署 (令和2年4月1日時点)

- 土砂災害特別警戒区域【急傾斜地の崩壊】
- 土砂災害警戒区域【急傾斜地の崩壊】
- 相模原市界

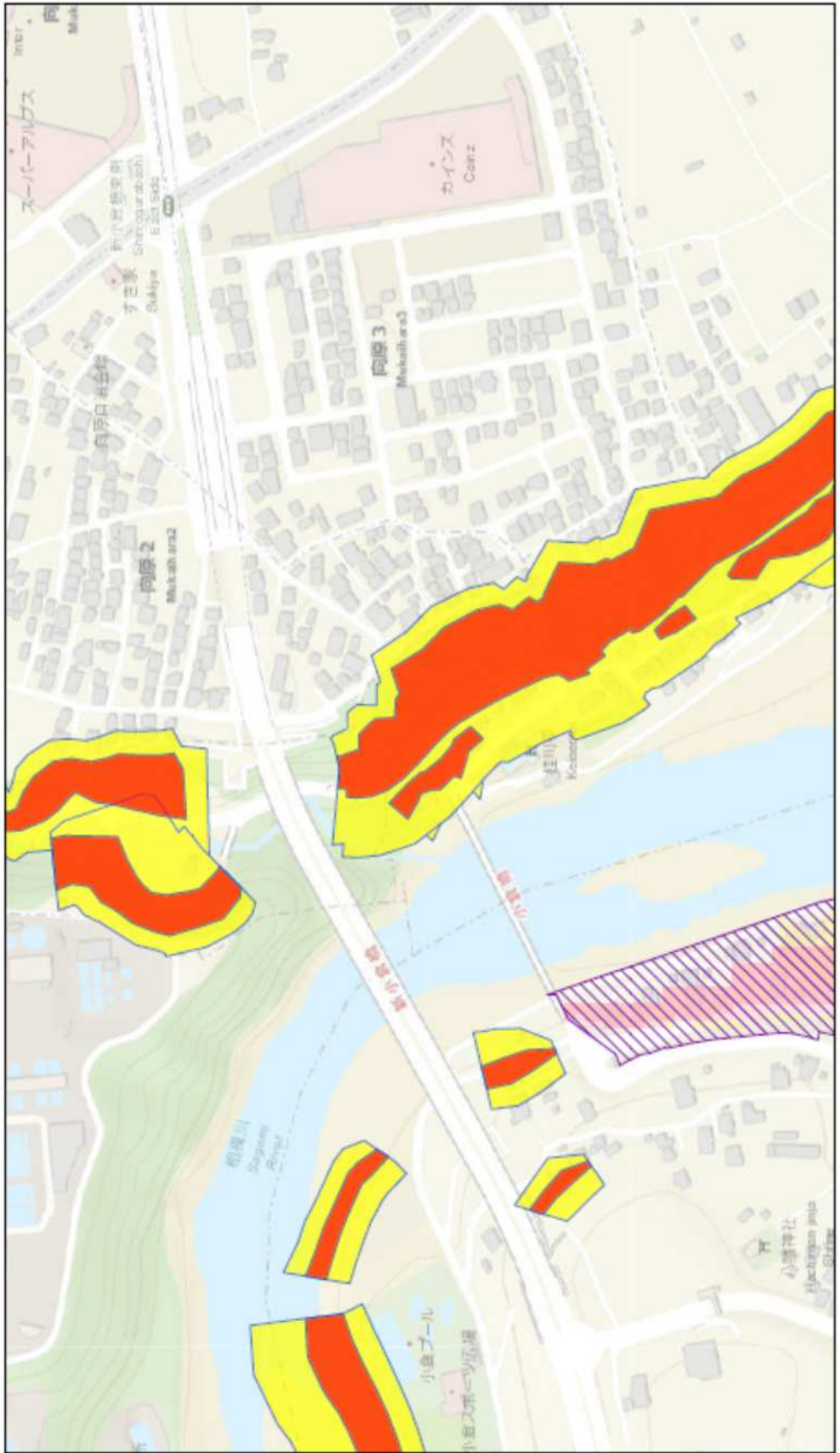


© Esri, Japan, Esri Japan, Esri, HERE, DeLorme, INCREMENT P, LISDS

ArcGIS Web AppBuilder
標準テーマ

8 向原3丁目

さがみはら防災マップ (向原3丁目)



2022/4/14 19:38:02

- 土砂災害特別警戒区域【急傾斜地の崩壊】
- 土砂災害警戒区域【急傾斜地の崩壊】
- 境川・相模川・堀川・溝沢川・赤川・蓮花川・家原側溝等氾濫想定区域 (市内)
- 相模川_洪水浸水想定区域 (想定最大規模) (市内)
- 0.5m未満の区域
- 0.5m~3.0m未満の区域
- 3.0m~5.0m未満の区域

1:4,514

0 0.03 0.06 0.12 mi

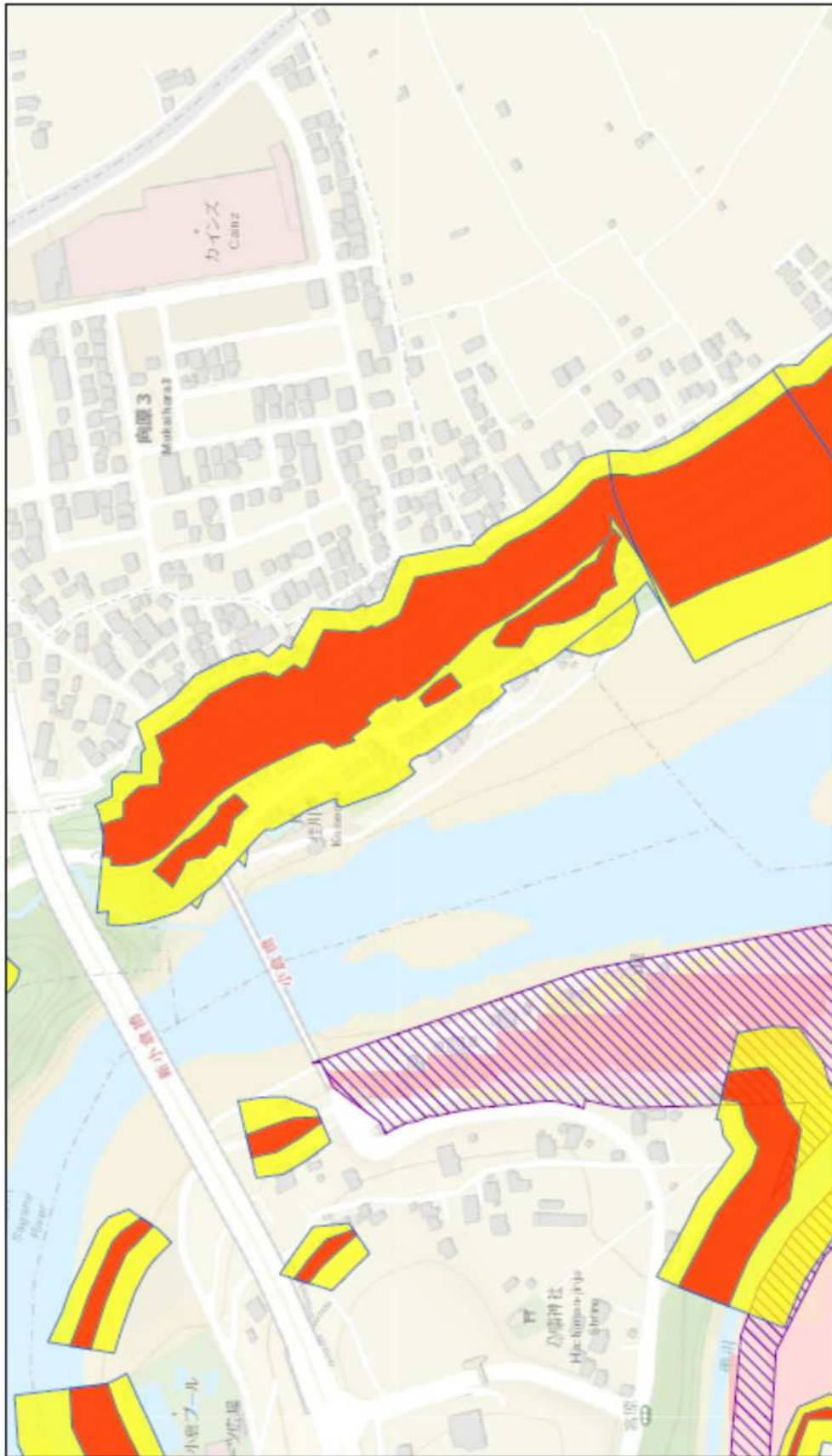
0 0.05 0.1 0.2 NM

Sources: Esri, HERE, Garmin, Intermap, increment P Corp., GEBCO, USGS, FAO, NPS, NRCAN, GeBCO, IGN, Kadaster NL, Ordnance Survey, Esri Japan, METI, Esri China (Hong Kong), (c) OpenStreetMap contributors, and the GIS User Community

ArcGIS Web AppBuilder
相模原市

9 川尻 (向原)

さがみはら防災マップ (川尻：向原)



2022/4/5 13:31:26

- 土砂災害特別警戒区域【急傾斜地の崩壊】
- 土砂災害警戒区域【急傾斜地の崩壊】
- 溝川・相模川・堀川・堤保川・井川・蓮志川_新原町等河川浸食警戒区域 (市内)

相模川_洪水浸水想定区域 (想定最大規模) (市内)

- 0.5m未満の区域
- 0.5m~3.0m未満の区域
- 3.0m~5.0m未満の区域

1:4,514

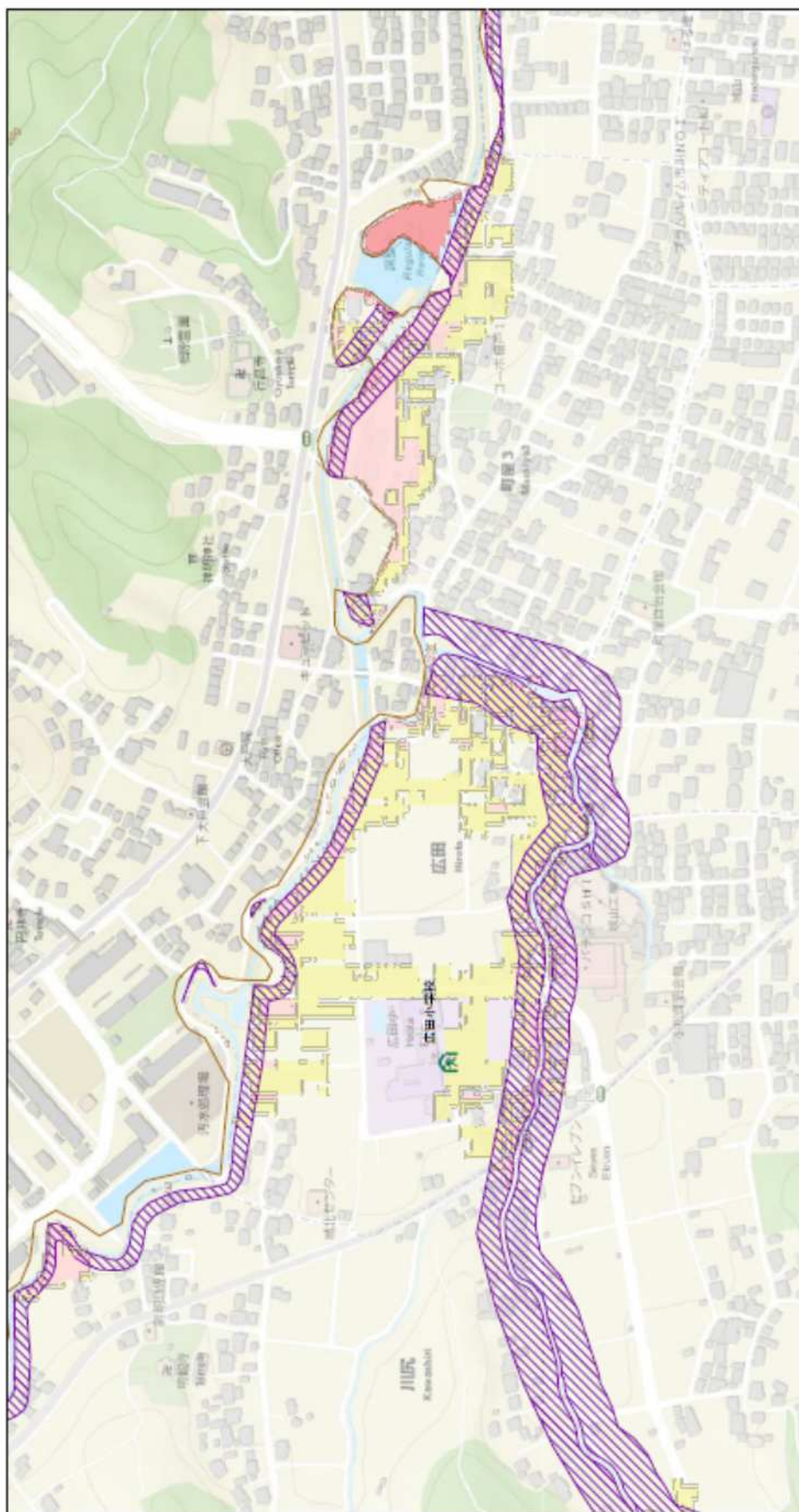
0 0.03 0.06 0.12 mi

0 0.05 0.1 0.2 km

Source: Esri, HERE, Garmin, Intermap, increment P Corp., GEBCO, USGS, FAO, NPS, NRCAN, GeBCo, IGN, Kadaster NL, Ordnance Survey, Esri Japan, METI, Esri China (Hong Kong), (c) OpenStreetMap contributors, and the GIS User Community

ArcGIS Web AppBuilder
新原町

さがみはら防災マップ(広田)



2022/1/7 14:55:13

 避難所 (市和2年4月1日時点)
 川尻 - 洪水浸水想定区域 (想定最大規模) (市内)
 0.5m未満の区域
 川尻 - 家屋倒壊等危険想定区域 (市内)
 3.0m~5.0m未満の区域
 5.0m以上の区域
 相模原市習志野

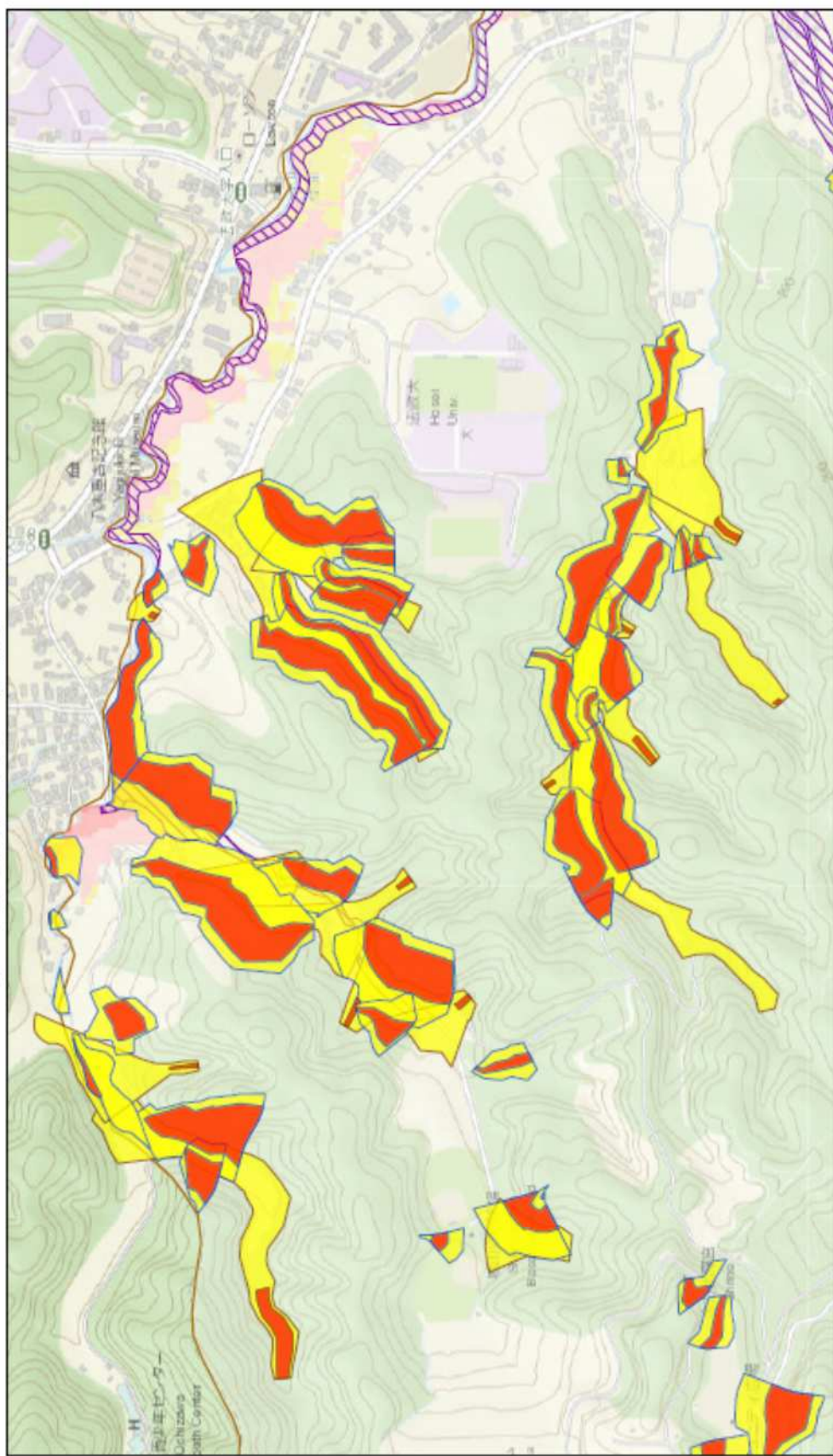
0 0.04 0.08 0.16 m
0 0.05 0.1 0.2 km

14,079

(c) Esri, Japan, Esri Japan, Esri, HERE, DeLorme, INCREMENT P, URCS

Android Web Application
防災マップ

さがみはら防災マップ (川尻：城北)



2022/4/5 13:28:47

- 土砂災害特別警戒区域【急傾斜地の崩壊】
- 土砂災害警戒区域【急傾斜地の崩壊】
- 土砂災害特別警戒区域【土石流】
- 土砂災害警戒区域【土石流】
- ▨ 堺川・相模川・堀川・蒲原川・早川・堀川・早川・堀川_東園新橋等河川堤防区域 (市内)
- ▨ 堺川_洪水浸水想定区域 (指定幅大規模) (市内)
- 0.5m未満の区域
- 0.5m~3.0m未満の区域

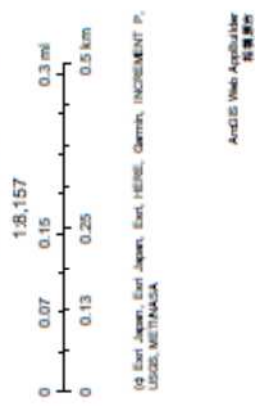
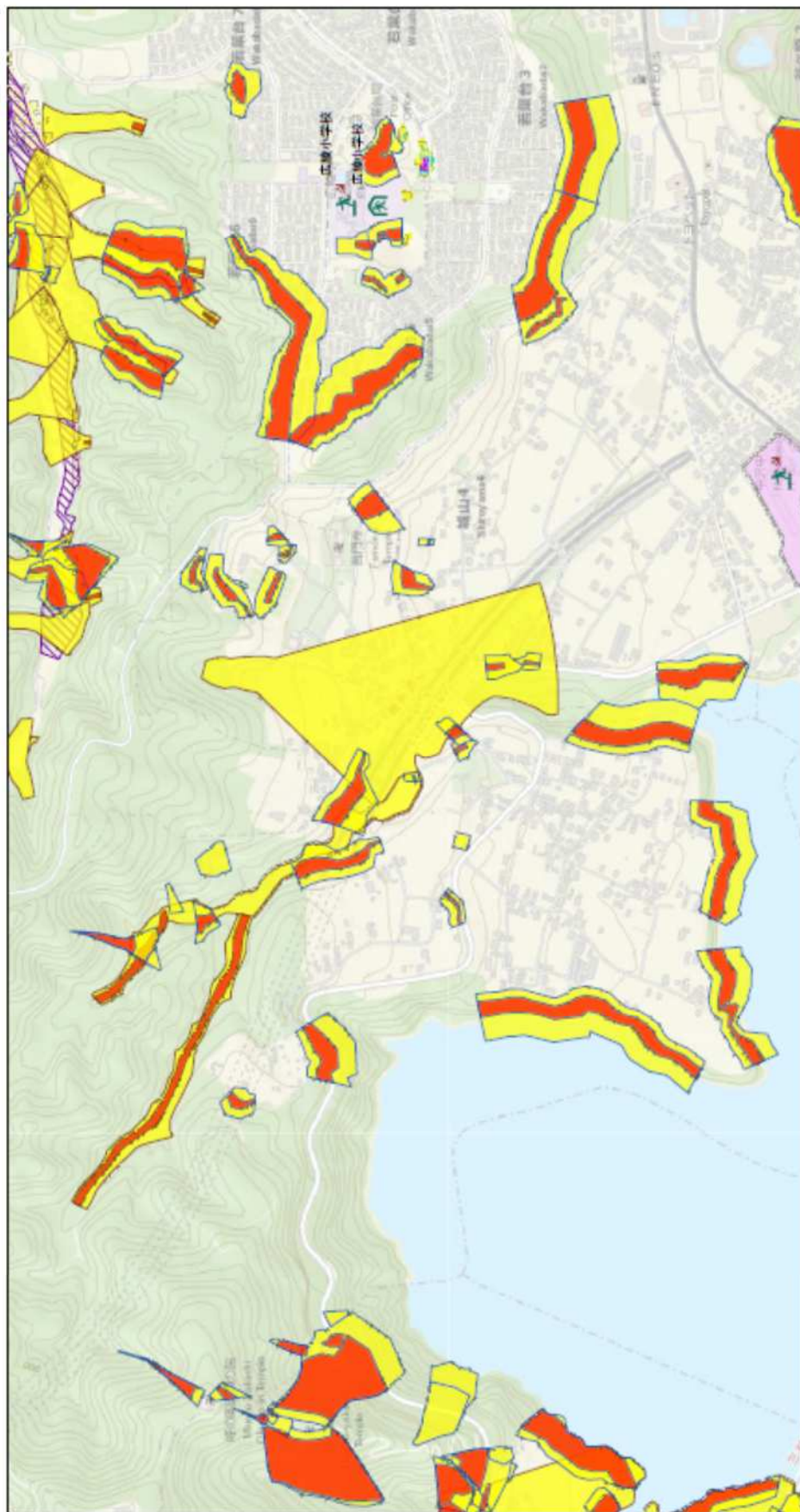
1:9,028

0 0.05 0.1 0.2 0.4 km
0 0.1 0.2 0.4 mi

Sources: Esri, HERE, Garmin, Intermap, increment P Corp., GEBCO, USGS, FAO, NPS, NRCAN, GeBCO, IGN, Kadaster NL, Ordnance Survey, Esri Japan, METI, Esri China (Hong Kong), (c) OpenStreetMap contributors, and the GIS User Community

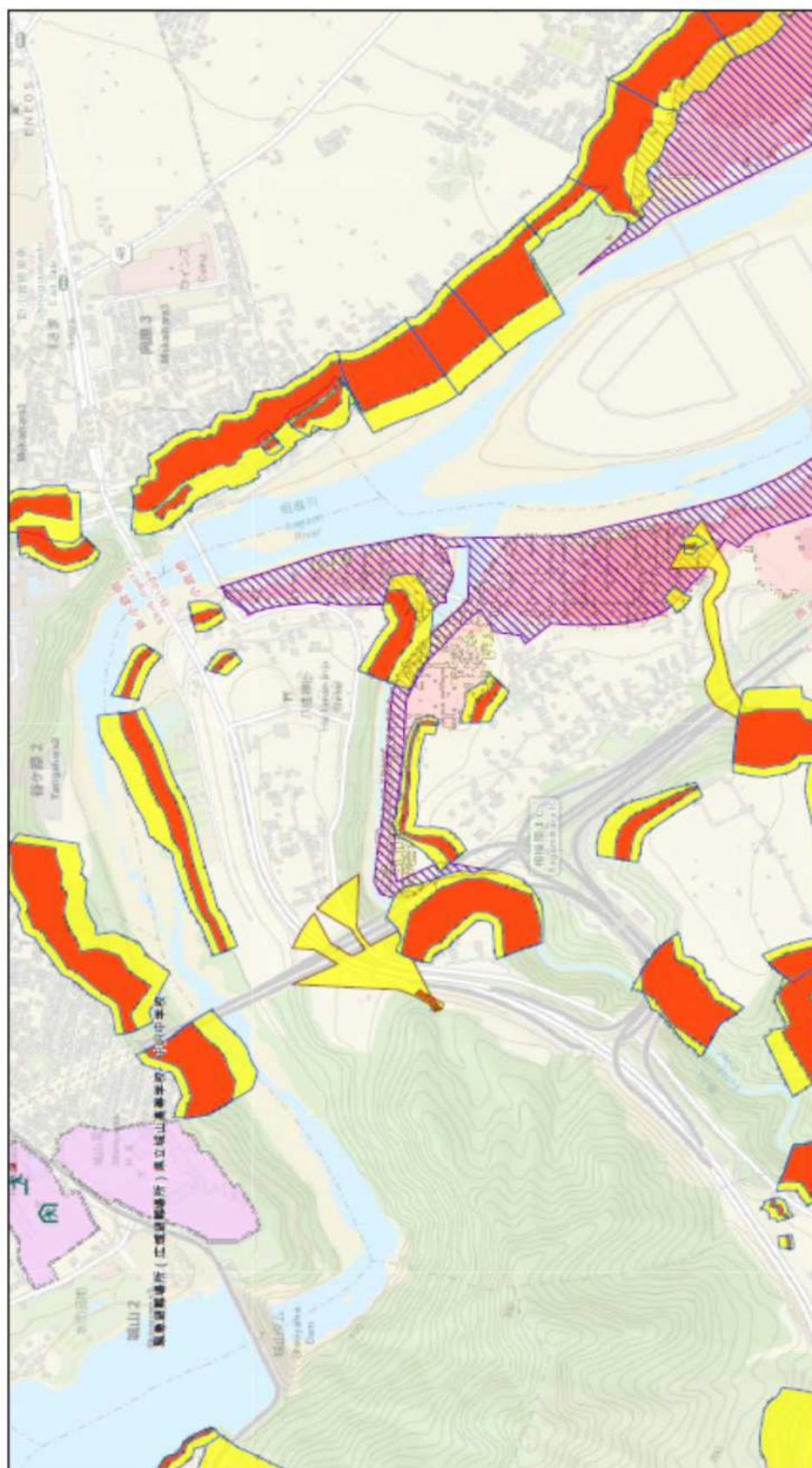
ArcGIS Web AppBuilder
情報提供

さがみはら防災マップ(中沢)



- 2022/1/7 15:26:30
- 洪水(内水)ハザードマップ**
- 0.2m - 0.5m 未満
 - 0.5m - 1.0m 未満
 - 1.0m - 1.5m 未満
 - 2.0m - 4.0m 未満
- 避難所 (令和2年4月1日時点)**
- 避難所 (令和3年9月1日時点)
 - 鹿大特別避難所 (土砂)
 - 鹿大特別避難所 (江堤避難場所)
 - 土砂災害特別警戒区域【暴風雨時の懸念】
 - 土砂災害警戒区域【暴風雨時の懸念】
 - 土砂災害特別警戒区域【土石流】
- 土砂災害警戒区域【土石流】**
- 土砂災害警戒区域【土石流】
 - 堤川_津島橋南端埋没想定位置(市内)
 - 堤川_清水湧水型警戒区域(災害擴大懸念)(市内)
 - 0.5m未満の区域
 - 0.5m-3.0m未満の区域
 - 3.0m-5.0m未満の区域
 - 埋没箇所予測

さがみはら防災マップ（小倉1）



2022/1/17 14:07:25

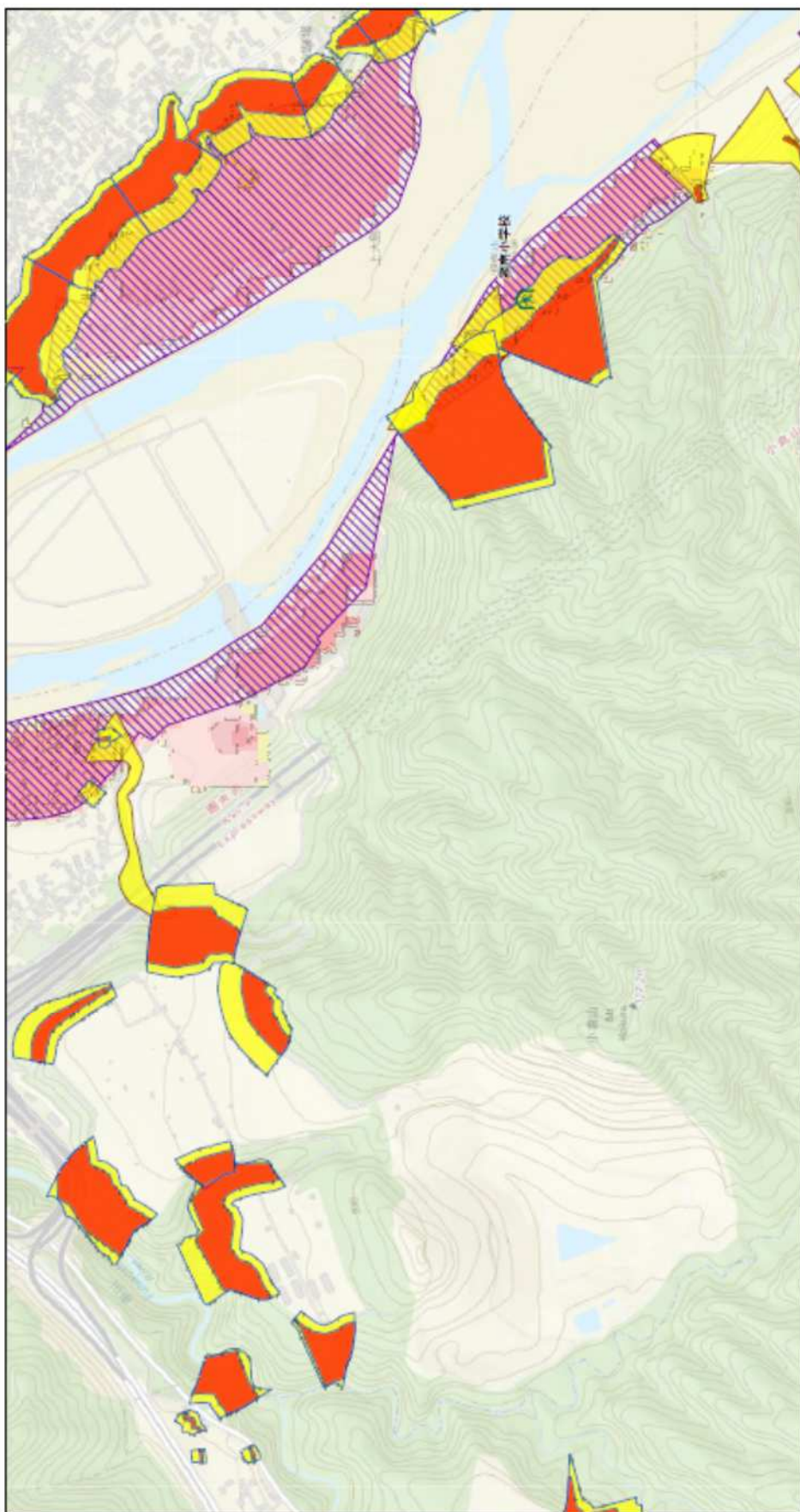
- 避難所 (令和2年4月1日時点)
- 緊急避難場所 (風水害時避難場所) (令和3年9月1日時点)
- 風水害時避難場所 (土砂)
- 緊急避難場所 (江湾部避難所) 既形 (令和2年12月1日時点)
- 土砂災害特別警戒区域【急傾斜地の崩壊】
- 土砂災害警戒区域【急傾斜地の崩壊】
- 土砂災害特別警戒区域【土石流】
- 土砂災害警戒区域【土石流】
- 相模川・蓮花川・相模川・相模川・相模川・相模川・相模川・相模川・相模川・相模川 (市内)
- 相模川・相模川・相模川・相模川・相模川・相模川・相模川・相模川・相模川・相模川 (市内)
- 5.0m以上の区域
- 相模川・相模川・相模川・相模川・相模川・相模川・相模川・相模川・相模川・相模川 (相模川大滞溜)
- 0.5m未満の区域
- 0.5m~3.0m未満の区域
- 3.0m~5.0m未満の区域
- 相模川大滞溜

0 0.07 0.15 0.3 mi
0 0.13 0.25 0.5 km

(© Esri Japan, Esri Japan, Esri, HERE, Garmin, INCREMENT P, UDOL, NAVTEQA)

ArctiGis Web Application
提供資料

さがみはら防災マップ（小倉2）



2022/17 14:08:27
 洪水（内水）ハザードマップ
 0.2m - 0.5m未満

内 避難所（令和2年4月1日時点）

- 土砂災害特別警戒区域【避難所の崩壊】
- 土砂災害警戒区域【避難所の崩壊】
- 土砂災害特別警戒区域【土石流】

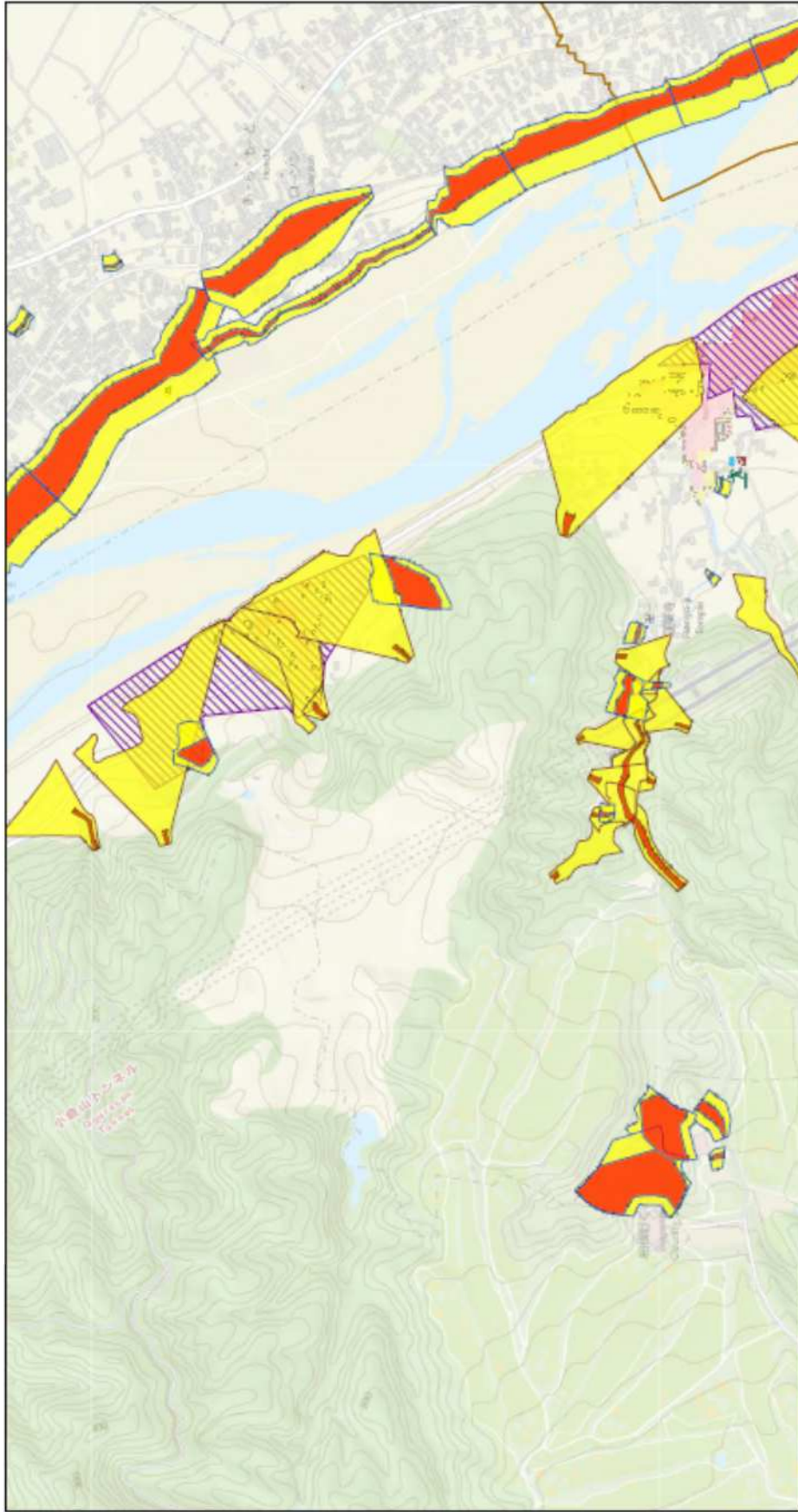
- 土砂災害警戒区域【土石流】
- 相模川 - 深志川・相模川 - 栗園川等氾濫想定区域（市内）
- 相模川 - 洪水想定区域（想定最大浸襲）（市内）
- 相模川 - 洪水想定区域（想定最大浸襲）
- 5.0m以上の区域
- 0.5m未満の区域
- 0.5m-3.0m未満の区域
- 相模川市官署

0 0.07 0.15 0.25 0.3 mi
 0 0.13 0.25 0.5 km

(© Esri, Japan, Esri, Japan, Esri, HERE, Garmin, INCREMENT P, USGS, TERRACON)

ArcGIS Web AppBuilder
 提供開始

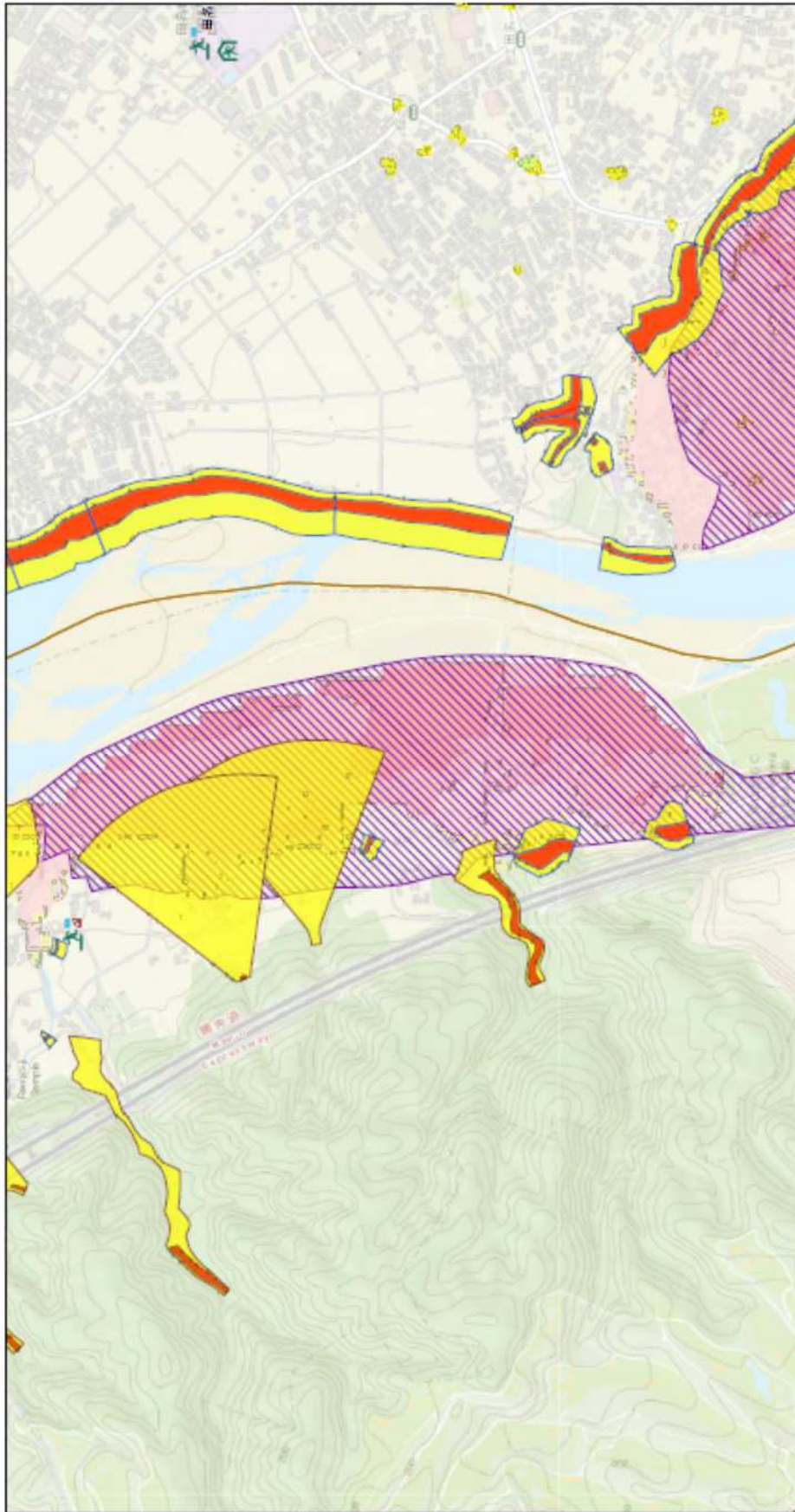
さがみはら防災マップ(葉山島1)



2022/1/7 14:45:49
 浸水(内水)ハザードマップ
 0.2m~0.5m未満
 0.5m~3.0m未満の区域
 3.0m~5.0m未満の区域
 5.0m以上の区域
 土砂災害警戒区域【避難経路の難所】
 土砂災害特別警戒区域【土石流】
 土砂災害警戒区域【土石流】
 母川・道志川・相模川 高瀬池等貯水施設区域(市内)
 相模川-浜水湧水施設区域(高尾大池) (市内)
 0.5m未満の区域
 相模原市管理

1.8,157
 0 0.07 0.15 0.25 0.3 ml
 0 0.13 0.25 0.5 km
 (C) Esri Japan, Esri Japan, Esri, HERE, Garmin, INCREMENT P, USGS, METADATA
 ArcGIS Web AppBuilder
 相模原市

さがみはら防災マップ（葉山島2）



2022/1/7 14:11:14
 洪水（内水）ハザードマップ
 0.2m～0.5m未満
 0.5m～1.0m未満
 避難所（令和2年4月1日時点）
 緊急避難場所（風水害時避難場所）（令和3年9月1日時点）
 風水害時避難場所（洪水、土砂）

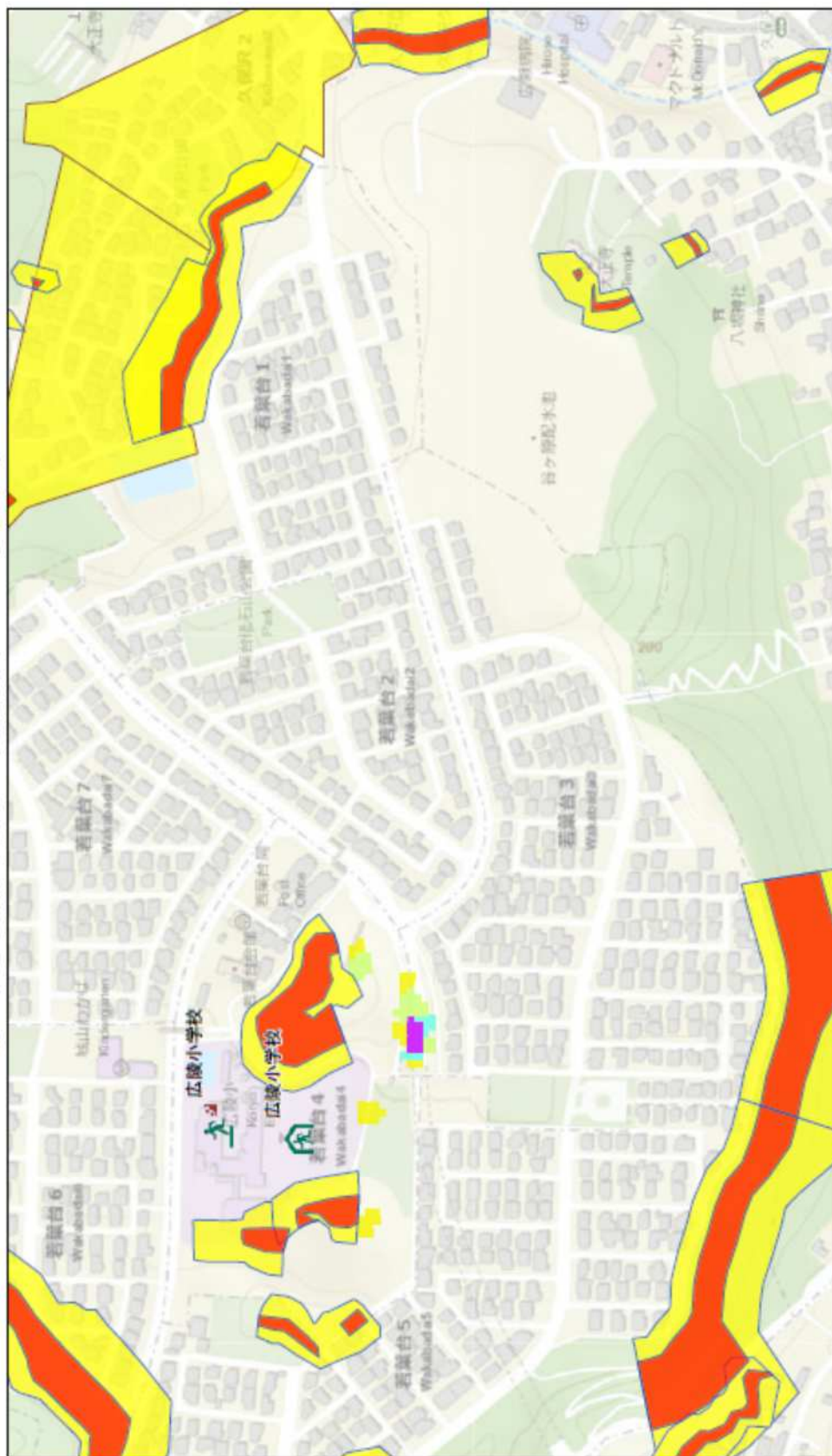
風水害時避難場所（洪水）
 土砂災害特別警戒区域【急傾斜地の崩壊】
 土砂災害警戒区域【急傾斜地の崩壊】
 土砂災害特別警戒区域【土石流】
 土砂災害警戒区域【土石流】
 掛川・堀川川・相模川一帯の相模川流域（市内）

相模川一帯の洪水浸水想定区域（想定最大浸水）（市内）
 0.5m未満の区域
 0.5m～3.0m未満の区域
 3.0m～5.0m未満の区域
 5.0m以上の区域
 相模川市管轄

18,157
 0 0.07 0.15 0.25 0.3 mi
 0 0.13 0.25 0.5 km
 (© East Japan, East Japan, East, HERE, Garmin, INCREMENT P, UOZU, METI/AGIX)

Ardis Web Application
 相模川市

さがみはら防災マップ（若葉台1・3・4丁目）



2022/4/4 18:46:52

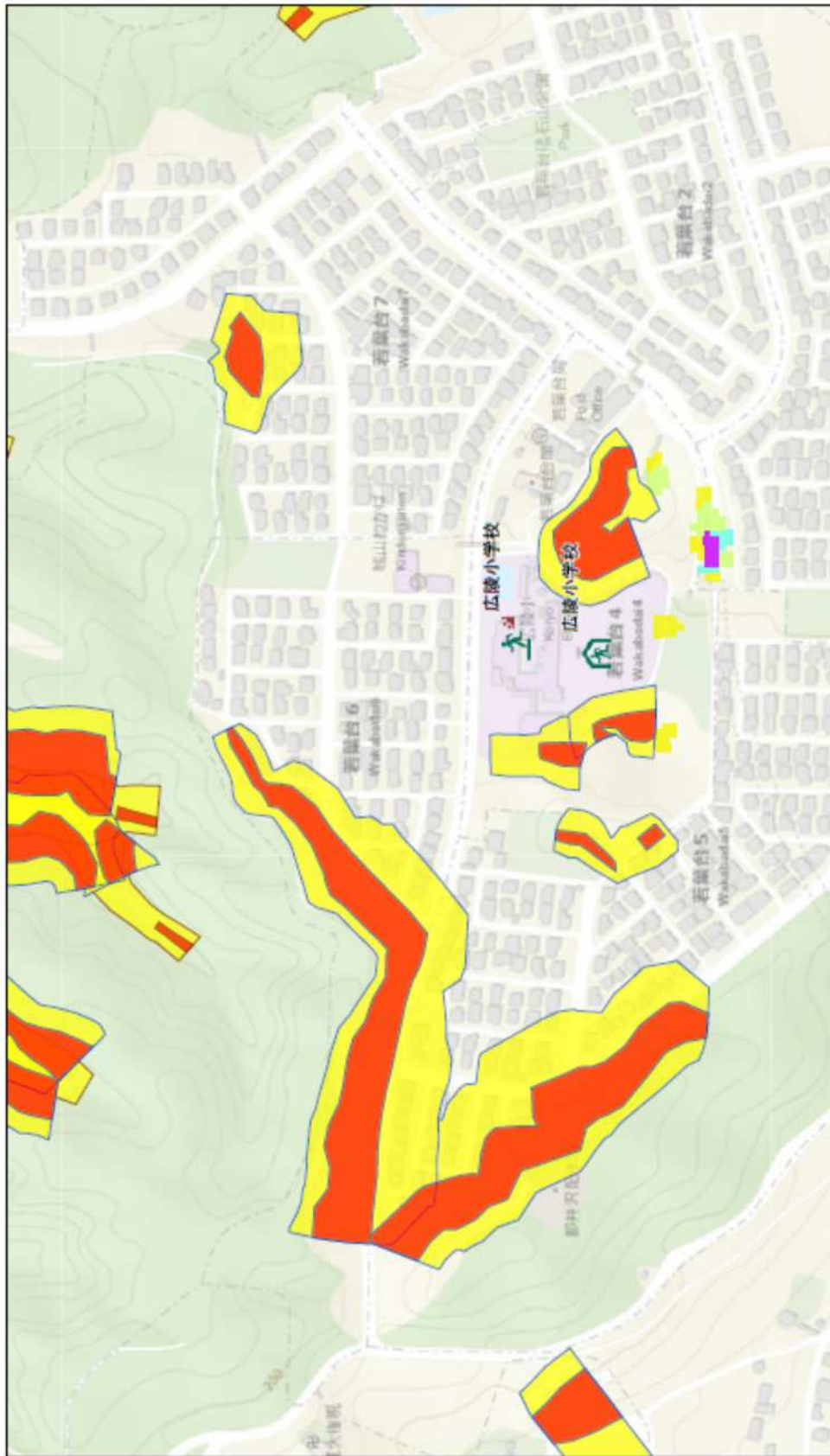
▲ 避難所 (令和2年4月1日時点)
▲ 緊急避難場所 (風水害時避難場所) (令和3年9月1日時点)
▲ 風水害時避難場所 (土砂)
▲ 土砂災害特別警戒区域【急傾斜地の崩壊】

土砂災害警戒区域【急傾斜地の崩壊】
 土砂災害特別警戒区域【土石流】
 土砂災害警戒区域【土石流】
 相模原市青養 (出典:「国勢調査(2015)」(総務省)) 加工

0.2m~0.5m未満
 0.5m~1.0m未満
 1.0m~1.5m未満
 2.0m~4.0m未満

浸水 (内水) ハザードマップ
 1:4,514
 0 0.03 0.06 0.12 mi
 0 0.05 0.1 0.2 km
 Sources: Esri, HERE, Garmin, Intermap, increment P Corp., GEBCO, USGS, FAO, NPS, NRCAN, GeBCo, IGN, Kadaster NL, Ordnance Survey, Esri Japan, METI, Esri China (Hong Kong), (c) OpenStreetMap contributors, and the GIS User Community
 ArcGIS WebAppBuilder
 相模原市

さがみはら防災マップ（若葉台5～7丁目）




2022/4/4 19:48:08
 浸水（内水）ハザードマップ
 0.2m～0.5m未満
 0.5m～1.0m未満
 1.0m～1.5m未満
 2.0m～4.0m未満

避難所（令和2年4月1日時点）
 緊急避難場所（風水害時避難場所）（令和3年9月1日時点）
 風水害時避難場所（土砂）
 土砂災害特別警戒区域【急傾斜地の崩壊】
 土砂災害特別警戒区域【土石流】
 土砂災害警戒区域【土石流】
 相模原市庁舎（出典：「国勢調査（2015）」（総務省）加工

1:4,514
 0 0.03 0.05 0.1 0.12 mi
 0 0.05 0.1 0.2 km
 Sources: Esri, HERE, Garmin, Intermap, increment P Corp., GEBCO, USGS, FAO, NPS, NRCAN, GeBCo, IGN, Kadaster NL, Ordnance Survey, Esri Japan, METI, Esri China (Hong Kong), Swire, CIP, OpenStreetMap contributors, and the GIS User Community
 ArcGIS Web AppBuilder
 相模原市

第4 緊急時の連絡先等一覧

1 災害時における情報の入手方法

<ul style="list-style-type: none"> ・防災行政用同報無線 [ひばり放送] ・ひばり放送テレホンサービス：0180-994-839（一部の携帯電話で利用不可） ・テレビ神奈川（tvk）データ放送：3ch ・市ホームページ（災害・緊急情報のページ） https://www.city.sagamihara.kanagawa.jp ・さがみはらメールマガジン「防災」 <ul style="list-style-type: none"> ①QRコードを読み取る。 ②sagamihara@cousmail-entry.cous.jp に空メールを送信 ・エフエムさがみ（FM HOT839）：83.9MHz ・相模原市 LINE 公式アカウント <ul style="list-style-type: none"> ①QRコードを読み取り、友だち追加 ②配信項目を設定し完了 ・Twitter：相模原市災害情報（@sagamihara_kiki） ・Yahoo!防災速報 ・三井住友海上「スマ保災害時ナビ」 ・FMヨコハマ ・J：COM ・緊急速報エリアメール、緊急速報メール 	     
---	--

2 防災機関等の連絡先

種別	機関名	電話番号	備考	
市	緑区役所城山まちづくりセンター	042-783-8117	現地対策班	
	緑区役所地域振興課	042-775-8801	区本部	
	危機管理局緊急対策課	042-707-7044	災害対策本部	
	危機管理局危機管理課	042-769-8208		
	ひばり放送テレホンサービス	0180-994-839		
	消防 救急	北消防署城山分署	042-782-0119	
		北消防署警備課	042-774-0119	
消防局指令課通信指令室		119（緊急電話）	火災・救助・救急	
神奈川 県警察	津久井警察署	042-780-0110		
	相模原北警察署	042-700-0110		
	警察	110（緊急電話）		

3 避難所等の連絡先

施設名	電話番号	対象地区
川尻小学校（救護所）	042-782-2037	久保沢、向原
湘南小学校	042-782-2400	小倉、葉山島
広陵小学校	042-782-4566	若葉台
広田小学校	042-782-8383	町屋、小松、城北
相模丘中学校	042-782-2310	原宿
中沢中学校	042-782-8877	城山、谷ヶ原、中沢

4 医療機関等の連絡先

区分	施設名	電話番号
拠点救護所	相模原北メディカルセンター	042-703-3000
地域救護病院	森田病院	042-784-4114
	晃友脳神経外科眼科病院	042-761-2100
災害医療拠点病院	相模原協同病院	042-761-6020
	相模原赤十字病院	042-784-1101

5 ライフライン等の連絡先

種別	機関名	電話番号	備考
道路	市緑土木事務所	042-775-8817	市道、県道
	関東地方整備局相武国道事務所	042-643-2008	国道 16 号
	中日本高速道路(株)	042-691-7121	圏央道
交通	東日本旅客鉄道(株)横浜支社橋本駅	042-772-2058	
	小田急電鉄(株)相模大野駅	042-742-2246	
	京王電鉄(株)相模原管区	042-373-7150	
	神奈川中央交通(株) 相模原営業所	042-778-6793	
上下水道	県企業庁津久井水道営業所	042-784-4822	県営水道
	市津久井下水道事務所	042-780-1409	公共下水道
電気	東京電力パワーグリッド(株)相模原支社	042-759-1211	
	東京電力パワーグリッド(株)神奈川カスタマーセンター	0120-99-5772	
都市ガス	東京ガス(株)湘南導管ネットワークセンター	0466-83-7944	
	東京ガス(株)ナビダイヤル	0570-00-2211	
電話	N T T 東日本(株)	113	故障
		0120-444-113	

第5 自主防災隊連絡系統図（例）

年 月 日現在

城山地区連合自主防災隊		名 称	隊 長	副隊長	防災部長
隊 長	氏 名	城山自治会 自主防災隊	氏 名	氏 名	氏 名
	携帯電話		携帯電話	携帯電話	
	固定電話		固定電話	固定電話	
副隊長	氏 名	谷ヶ原自治会 自主防災隊	氏 名	氏 名	氏 名
	携帯電話		携帯電話	携帯電話	
	固定電話		固定電話	固定電話	
	氏 名	久保沢自治会 自主防災隊	氏 名	氏 名	氏 名
	携帯電話		携帯電話	携帯電話	
	固定電話		固定電話	固定電話	
	氏 名	向原自治会 自主防災隊	氏 名	氏 名	氏 名
	携帯電話		携帯電話	携帯電話	
	固定電話		固定電話	固定電話	
防災 専門員	氏 名	原宿自治会 自主防災隊	氏 名	氏 名	氏 名
	携帯電話		携帯電話	携帯電話	
	固定電話		固定電話	固定電話	
	氏 名	町屋自治会 自主防災隊	氏 名	氏 名	氏 名
	携帯電話		携帯電話	携帯電話	
	固定電話		固定電話	固定電話	
事務局	城山まちづくりセンター	小松自治会 自主防災隊	氏 名	氏 名	氏 名
	042-783-8117		携帯電話	携帯電話	携帯電話
			固定電話	固定電話	固定電話
		城北自治会 自主防災隊	氏 名	氏 名	氏 名
			携帯電話	携帯電話	携帯電話
			固定電話	固定電話	固定電話
		中沢自治会 自主防災隊	氏 名	氏 名	氏 名
			携帯電話	携帯電話	携帯電話
			固定電話	固定電話	固定電話
		小倉自治会 自主防災隊	氏 名	氏 名	氏 名
			携帯電話	携帯電話	携帯電話
			固定電話	固定電話	固定電話
		葉山島自治会 自主防災隊	氏 名	氏 名	氏 名
			携帯電話	携帯電話	携帯電話
			固定電話	固定電話	固定電話
		若葉台自治会 自主防災隊	氏 名	氏 名	氏 名
			携帯電話	携帯電話	携帯電話
			固定電話	固定電話	固定電話

第6 避難所運営協議会連絡系統図（例）

年 月 日現在



第7 避難場所等

1 一時避難場所

令和4年4月現在

自治会名	一時避難場所
城山	水源公園、城山自治会館
谷ヶ原	谷ヶ原自治会館、フルール・ガーデン
久保沢	久保沢自治会館、久保沢公園、甘草塚公園、久保沢南公園、J A川尻支店広場
向原	向原自治会館、中原公園、向原中央公園、向原西公園、向原4丁目公園、桂川亭駐車場、八木定生宅入口
原宿	原宿自治会館、原宿堀公園、間の原公園、相原界公園、原宿公園、原宿南第1公園、原宿南第2公園、原宿南第3公園、甘草塚公園東側、甘草塚公園西側
町屋	城山幼稚園、砂公園、町屋公園、町屋第2公園
小松	小松自治会館、寶泉寺
城北	城北センター、雨降集会場前広場、明観寺
中沢	中沢中学校正門、中沢自治会館、中沢グラウンド、旧湖月荘入口
小倉	小倉自治会館、元城山ゴルフ場駐車場、小倉八幡神社、湘南寺、湘南こども広場、小倉スポーツ広場、セブンイレブン駐車場、諏訪神社
葉山島	葉山島センター
若葉台	若葉台砥石山公園、若葉台カタクリ公園、若葉台榛名公園、若葉台谷津公園、若葉台小栗公園、若葉台自治会館

2 広域避難場所

令和3年1月現在

広域避難場所名	概ねの避難対象地区	総面積 安全面積 準安全面積 (m ²)	収容 可能 人数	グラウンド 夜間照明 施設
川尻小学校・相模丘中学校	川尻番地の一部（国道413号線以南の地域）、久保沢1～3丁目、原宿1～5丁目、原宿南1～3丁目、広田、町屋1～4丁目、向原1～4丁目、若葉台1～3丁目	47,194 33,533 13,661	19,050	○ (相模丘中)

県立城山高等学校・中沢中学校	城山1～4丁目、谷ヶ原1・2丁目、若葉台4～7丁目、中沢、三井、太井の一部（小田急レイクタウンを除く地域）	72,952 60,328 12,624	27,451	○ (城山高校・ 野球グラウンド)
----------------	---	----------------------------	--------	-------------------------

3 避難所

令和3年1月現在

避難所	救護所指定	収容可能人数	グラウンド 夜間照明設備	飲料水兼用 貯水槽	緊急遮断弁付 受水槽
川尻小学校	○	1,423			○
湘南小学校		463			○
広陵小学校		829			○
広田小学校		1,036			○
相模丘中学校		1,279	○		○
中沢中学校		868			○

4 風水害時避難場所

令和3年1月現在

風水害時避難場所	洪水	土砂	備考
城山公民館	○	○	
葉山島センター	○	○	
川尻小学校	○	○	R2.9.1～
広陵小学校		△	R2.9.1～ 校舎のみ使用可
中沢中学校		○	R2.9.1～

第8 避難所倉庫防災用備蓄資機材

1 避難所倉庫当たりの数量の目安（面積、周囲の状況、建築年度により配備品目・数量が異なる。）

令和4年4月1日現在

資機材名		数量 ※2	規格等
食糧等	ビスケット	360食	保存期間5年
	アルファ米	300食	保存期間5年
	おかゆ	50食	
	サバイバルフーズ	0～420食	保存期間25年 サバイバルフーズがない場合はmアルファ化米、ビスケットで1,020食以上
	水（乳幼児用）	2箱	2リットル×6本 保存期間12年
	食器セット	100～200人分	
	かまど	1基	7升用
	鍋	1個	43リットル 木蓋付 かまどセットの場合、かまどに付属
	やかん	1個	
	ひしゃく	2本	
	薪	3箱	5kg/箱
生活等	組立て式仮設トイレ	3基	8000回使用／1基
	組立て式仮設トイレ(障害者用・洋式)	2基	4000便槽／1基
	トイレットペーパー	1箱	12ロール×8袋／箱
	高齢者用オムツ	12袋	パンツ式M22枚・L20枚・LL18枚×各2袋、テープ式M20枚、L17枚、LL15枚×各2袋
	小児用オムツ	9袋	新生児用テープ式90枚×3袋、パンツ式M58枚×3袋、L44枚×3袋
	生理用品	30袋	普通の日用32×15袋、夜の日用13枚×15袋
	おしりふき	39袋	高齢者・小児用オムツ、生理用 50枚×39袋
	尿とりパッド	4袋	高齢者用 但し非常時、小児用オムツの補完等にも使用
	アルコール消毒液	1本	食用使用可 1リットル 噴霧付き
	マスク	2箱	大人用50枚×1箱、女性子ども用50枚×1箱
	カセットガスコンロ	3基	
	養生テープ	10個	区画用
バケツ	10個		

	ランタン	2個	電池不必需品
	毛布	350枚	真空パック
	敷きシート	60～70枚	3畳敷 ※2
	アルミシート	100枚	※一部の風水害時避難場所で使用（風水害時避難場所のみ）
	USBタップ	1個	※一部の風水害時避難場所で使用（風水害時避難場所のみ）
	ラジオ付ライト	1個	
	トラロープ（黄/黒、白）	1巻	
	台車	1台	
	紙コップ	200個	避難所運営事務用品箱に入っている
	給水袋	45枚	4リットル又は10リットル（10リットルが25枚以上）4リットルタイプのは避難所運営事務用品箱
	ビニールシート	30枚	2×3間
	コンセントタップ	1個	
	ほうき	1本	
救助等・生活等	携帯発電機	2～5台	2300型他 ※3
	投光器（電球）	2～6灯	500wまたは300w投光器
	投光機三脚	2～3脚	2灯を1組として使用
	コードリール	3巻	
	ガソリン缶詰	30缶	1ℓ／缶
	布担架	1枚	
	懐中電灯類	2個	
	トランジスタメガホン	1個	
	組立て式リヤカー	1台	
	ワンタッチ間仕切り	5基	オムツ換え、防疫等に使用、パーテーション（屋根無し）
	プライベートルーム	3基	更衣室、授乳室などに使用、屋根あり
	電池	相当量	単1（16本）、単2（12本）、単3（2本）、単4（2本）、角9V（1本）
	通信	非常用特設公衆電話	1式
公用スマートフォン		1式	

	カセットガス発電機	1台	カセットガスボンベ15本付き(2本で使用)
救助	災害救助用工具セット	1～2組	
	チェーンソー	1～2台	混合燃料付
その他①	新型コロナウイルス感染症対策物品	1式	マスク(3箱)、ボディソープ(2本)、非接触型体温計(2個)、非接触型赤外線温度計(1個)、フェイスシールド(3枚)、漂白剤(2本)、ポリエチレン手袋(3箱)、雑巾(10枚)、レインコート(10枚)、ゴーグル(1個)、ゴム手袋(S・M・L)(10組)、バケツ(1個)、防護服セット(10セット)、ハンドジェル(1本)、手指消毒液(2本+詰め替え用1本)、ランタン(10個) ランタンは段ボール、その他の物品はクリアケース2個に入っている
その他②	避難所運営事務用品	1組	(区役所地域振興課)
	災害時要援護者用備蓄資機材	1式	(生活福祉課)ユニバーサル仮設トイレ(1)、凝固・衛生袋セット(4)、車椅子(1、一部例外あり)、担架(1)、マットレス(2)、歩行補助杖(2)、おぶいひも(2)
	救護所用備蓄資機材	1式	※1(医療政策課)医薬品(1式)、事務用品1式、スタッフベスト(43)、スタッフ用腕章(50)、アルミ担架(2)、簡易ベット(2)、トリアージ用フィールド・シート(1セット)、車椅子(2)、スクープストレッチャー(1)、サージカルマスク(7)、ディスポザブル手袋(6)、発電機(1)、投光器(2)、衛星携帯電話(1式)、廃棄医療資機材収納段ボール(2)
	ペット用ゲージ等	1式	(生活衛生課)ブルーシート(1枚)、ケージ(小、中、大のうち2台)、首輪(小、中、大のうち2個)、鎖(小、中、大のうち2本)

※1 救護所用備蓄資機材は、救護所指定で新規避難所倉庫設置に整備済み

※2 避難所倉庫(空きスペース)の大きさにより数は加減

※3 非常用電源(固定式)の有無により増減

第9 自主防災隊避難計画書（例）

1 自治会名及び構成

自治会名	世帯数	人数	備考

2 一時避難場所の概要

一時避難場所	所在地	避難経路

3 広域避難場所の概要

広域避難場所	面積（㎡）	収容人数	避難経路

4 避難所の概要

避難所	収容人数	飲料水兼 用貯水槽	避難経路
		有・無	

5 風水害時避難場所

名称	所在地	避難経路

第10 個別（救出・救護）訓練実施計画書（例）

個別（救出・救護）訓練実施計画書	
日 時	〇〇年〇〇月〇〇日 〇〇時から〇〇時まで
場 所	〇〇自治会館
指 導 者	〇〇消防署員（団員）等 〇名
参 加 者	〇〇自主防災組織 〇〇名
目 的	防災資機材を活用した要救出者の救出方法等についての知識の習得
訓練内容	<p>消防職員等指導のもと、建物などの下敷きとなった要救助者の救出・救護方法を習得する。</p> <p>(1) 倒壊建物からの救出・救護 廃材やベニヤを利用して、倒壊した建物の屋根の部分を作る。 ア 中に要救出者を模して人形等を入れておく。 イ 救出にあたっては、要救出者に対して声を掛け、安心感を与える。 ウ 倒壊建物に進入する場合は、余震の有無や足場の安全などを確認し、二次災害の発生に注意する。 エ 要救出者の状況を確認し、救出作業の妨げとなる部分を破壊し、取り除く。 オ ジャッキがある場合は、ジャッキで建物を持ち上げる（ない場合は、斧やバールで屋根を壊す）。 カ 隙間が崩れないように、角材等（長さ40～50cm）で補強する。</p> <p>(2) 転倒家具やロッカーに挟まれている人の救出・救護 準備として廃材等を利用して倒壊した建物を作る。 ア 建物内に要救出者を想定した人形等を入れておく。 イ 救出にあたっては、要救出者に対して声を掛け、安心感を与える。 ウ 木材・バール（木材の太さは10cm以上）をテコにし、ジャッキで倒壊物に隙間を作る。状況によっては、転倒物の一部を破壊し、中の物を取り出すなどして重量を軽くする。 エ 隙間が崩れないように、角材等（長さ40～50cm）で補強する。</p> <p>(3) 高所から降りられなくなった人の救出・救護 ア はしごを使って救出可能な時は、はしごを使う。 イ 高齢者などの場合は、救出者が上にあがり要救出者の腰にロープを結び、転倒防止に努める。その際、結んだロープが締まらないように、もやい結びを使う。 ウ 降りる人の速度にあわせて少しずつロープを緩め、転落しないように注意しながら降ろす。</p>

第 11 城山地区総合防災訓練計画書（例）

城山地区総合防災訓練計画書	
日 時	〇〇年〇〇月〇〇日 〇〇時から〇〇時まで
場 所	〇〇小・中学校
指 導 者	〇〇消防署員（団員）等 〇名
参 加 者	〇〇地区連合自主防災隊 〇〇名 各単位自主防災隊 〇〇名
目 的	組織内各班相互間の連携及び効果的な自主防災活動のための知識の習得
想 定	<ul style="list-style-type: none"> ・震度 5 強の大地震により、道路、電話等各種公共施設に大きな被害が生じ、倒壊したビルや家屋から火災が多発するとともに、負傷者が続出した。 ・さらに多発した火災は延焼拡大の恐れがあり、地域住民の避難が必要となった。
訓練内容	<p>(1) 各戸訓練 地震発生（想定時間）とともに火気使用中の各家庭では、火の始末をするとともに丈夫な家具の下に入るなど、身体保護を行う。</p> <p>(2) 通報訓練 地区内に発生した火災を発見した者は、大声で付近住民に知らせるとともに、119番に通報する。</p> <p>(3) 消火訓練 〇〇周辺に発生した火災を水消火器、水バケツ及び資機材等を活用し、消火班が指導者の合図により交代して行う。</p> <p>(4) 避難訓練 地区防災組織の初期消火活動にも関わらず、火災が拡大したため、避難誘導班の指導のもとに〇〇広域避難場所まで避難する。</p> <p>(5) 救出・救護訓練 〇〇広域避難場所に避難中、落下物等により負傷した者を救護所に担架搬送するとともに、応急手当を施し、近隣の病院及び診療所へ搬送する。</p> <p>(6) 給食・給水訓練 飲料水を確保するとともに、非常用備蓄食糧の試食を行う。</p>

第12 体験イベント型訓練計画書（例）

体験イベント型訓練計画書	
日 時	〇〇年〇〇月〇〇日 〇〇時から〇〇時まで
場 所	〇〇自治会館
指 導 者	市役所職員 〇名 〇〇消防署員（団員）等 〇名
参 加 者	〇〇自主防災隊 〇〇名
目 的	チーム対抗で消火リレー・救急法リレー等を競い合うなどして、親睦を深めながら消防防災の知識を体得する。
訓練内容	<p>(1) 運動会形式</p> <p>ア 消火リレー ペットボトルなどを火に見たて、訓練用消火器を使用して目標物を倒す。 水バケツを使用し、水槽から水槽へ水を移す。</p> <p>イ 煙体験迷路ハウス脱出タイムトライアル 迷路状になった煙体験ハウスを消防署員指導のもと、素早く通り抜ける。</p> <p>(2) 体験形式</p> <p>ア 心肺蘇生法マスターへの道 消防職員等の指導のもと普通救命講習を実践した後、復習を兼ねて個別にチェックポイントを設けるなど、チーム対抗で競う。</p> <p>イ 避難生活アイデア工作 牛乳パックのろうそくやペットボトルと砂、木炭を使った即席のろ水器を製作する。</p> <p>ウ 非常用備蓄食糧 昼食を兼ねて、炊き出し、非常食の試食を行う。</p> <p>エ 防災歩け歩け大会 防災マップ等を参考に、地域の災害危険箇所の把握を行うとともに、過去の風水害地等を巡回しながら、当時の資料写真等を参考に、地域の防災について考える。ゴールを〇〇自治会館として、イベント等と組み合わせ実施する。</p>

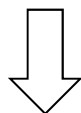
第13 さがみはら1分間行動訓練

「さがみはら1分間行動訓練」とは、大規模地震発生時に初めの1分間で、落ち着いて適切な行動を取るための訓練です。

訓練時には、次の3つの行動を学校・家庭・職場などで実施することが大切です。

① その場に合った身の安全の確保

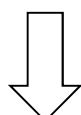
- ・家具類やガラス戸から離れ、座布団等で頭部を保護します。
- ・その場で、姿勢を低くし、頭部を荷物や手で保護します。
- ・机やテーブル等がある場合は、その下に入ります。



② 出口（避難路）の確保

地震の揺れにより建物がゆがみ、出入り口が開かなくなることがあります。

早めにドアや窓などを開けて、出口を確保しておくことが必要です。



③ 火の始末

身の回りを確認のうえ、火事を出さないよう火の元に注意します。

ただし、大きく揺れている間に無理して火を消そうとすると、やけどをすることも危険です。

まずは身の安全を確保し、その後に消火を行います。



第14 災害想像ゲーム（D I G）

災害想像ゲーム（D I G）とは、参加者が地図を囲んで、自分たちのまちの自然や防災関連施設、危険箇所等の情報を地図に書き込み、災害時の対応策について論議する訓練です。

D I Gは、Disaster（災害）Imagination（想像力）Game（ゲーム）の略で、住民やボランティアを含んだ地域防災のあり方を探っていた三重県消防防災課（当時）の平野昌氏と、防衛研究所で災害救援を研究していた小村隆史氏（現富士常葉大学准教授）の2人が中心となり、自衛隊の指揮所演習で使う地図と透明シートの方式を活用して編み出したものです。

1 災害想像ゲームの準備

- （1）街区地図（A1サイズ程度）
- （2）地図を覆うことができる透明シート
- （3）マジックペン、丸型カラーシール、ふせん、セロハンテープ
- （4）まち歩き等で取ったメモ、まち歩き等で撮影した写真など
- （5）洪水ハザードマップ等

2 災害想像ゲームの流れ

- （1）「地震」・「風水害」などの災害をテーマに設定します。
- （2）参加者は「地方公共団体職員」・「応援に駆けつけた支援者」・「被災地住民」などを演じ、立場に応じた意見を出します。
- （3）過去の災害をある程度教訓として、反映した被害想定を各々に配布します。
- （4）「自然やまちのこと」・「まちの施設や人のこと」・「災害時に危険な場所」などを地図に書き込み、地域の状況把握を行います。
- （5）被害想定を参考に地域がどうなるかを地図に書き込むとともに、被害を未然に防ぐためには何が必要なのかを話し合います。
- （6）次に、時間経過とともに変化した被害状況を新たに提示し、変化した被災地での対応策について話し合います。
- （7）最後に、市の防災担当部局職員や消防職員など、防災の知識を有する人の講評を受けます。

第15 クロスロードゲーム

クロスロード（災害対応カードゲーム教材）は、大地震の被害軽減を目的に文部科学省が進める「大都市大震災軽減化特別プロジェクト」の一環として開発された防災教育教材で、2004年7月に、最初となる「神戸編・一般編」が完成しました。「神戸編・一般編」は、阪神・淡路大震災において災害対応にあたった神戸市職員へのインタビューの内容がもとになっており、実際の対応において神戸市職員が経験したジレンマの事例をカード化したものです。その後「市民編」、「高知編」、「学校安全編」、「大学生編」、「要援護者編」などが作成されています。

「クロスロード」とは、「重大な分かれ道」、「人生の岐路」のことであり、「神戸編・一般編」では、「人数分用意できない緊急食料をそれでも配るか」、「学校教育の早期再開を犠牲にしても学校用地に仮設住宅を建てるか」、「事後に面倒が発生するかもしれないが、がれき処理を急ぐため分別せずに収集するか」など、神戸市職員が実際に迫られた難しい状況判断がカード（設問）として出題されます。

1 クロスロードゲームの準備

(1) クロスロードの入手

緑区役所地域振興課から貸し出しを受けることができます。

(2) 会場の設営

1グループ5人程度で1つのテーブルを囲むように配置します。グループ数に制限はありませんが、他グループの話し合いの音が聞こえない程度に離れていることが望ましいです。

2 クロスロードゲームの流れ

(1) ルールの説明

参加者にルールを説明します。

(2) ゲームの実施

設問カード10枚（各人）、イエスカード1枚（各人）、ノーカード1枚（各人）、座布団カード（テーブルの中央に積んでおく）を用いてゲームを進行します。

(3) 振り返り

進行役は参加者に、設問に対する「イエス」・「ノー」それぞれの問題点を列挙してもらい、その後、参考資料に示されている問題点を参加者に提示し、再度意見交換するようにします。

この作業により、議論の深まりと新たな気づきが期待できます。

第16 避難所運営ゲーム（HUG）

避難所運営ゲーム（HUG）とは、静岡県が開発した避難所運営方法について、避難者の年齢や性別、国籍やそれぞれが抱える事情が書かれたカードを避難所の体育館や教室に見立てた平面図にどれだけ適切に配置できるか、また、避難所で起こる様々な出来事にどう対応していくかを模擬体験するゲームのことです。

HUGは、避難所（HINANZYU）運営（UNEI）ゲーム（GAME）のそれぞれの頭文字を取ったもので、参加者は思いのままに意見を出して話し合いをしながら、楽しく避難所の運営を学びます。

1 避難所運営ゲームの準備

（1）カード

1番から順に並べたものを、1班に1組用意します。

- ① 避難者カード（1枚に、避難者1人の性別や年齢、身体状況、住所、世帯構成などが記載されています）
- ② イベントカード（避難所で起こる出来事が記載されています）

（2）図面

- ① 避難所として想定される施設図面（学校等）
- ② 施設内の主な収容場所（体育館等）を拡大した図面
- ③ 避難所周辺の住宅地図（周辺の道路などがわかるもの）
- ④ 施設内の利用可能な場所（体育館、救護室、感染症室、備蓄庫等）

2 避難所運営ゲームの流れ

参加者は、想定された災害や施設条件の下、次々読み上げられるカード情報から、災害時要援護者（高齢の方や身体の不自由な方、乳幼児を連れた方など配慮の必要な人）や傷病人に配慮しながら、避難者が利用できる部屋割りを考え、水や食料の調達、暖房や仮設トイレの配置など生活空間の確保、また避難所で起こる出来事（イベント）に対して、思いつくままに意見を出し合い、話し合いながら避難所運営を学びます。

第17 マイ・タイムラインシート

作成日:

風水害に備えよう **マイ・タイムラインシート**

日頃からの備え

① 自宅(周辺)の状況 川の浸水のおそれあり(浸水の深さ: ___ ~ ___ m) 自宅は… 区域の中 区域の外
 土砂災害のおそれあり(がけ崩れ 土石流 地すべり)

② 避難する場所
 優先① _____ (避難の方法: 車 徒歩 _____) (避難にかかる時間: ___分)
 優先② _____ (避難の方法: 車 徒歩 _____) (避難にかかる時間: ___分)

③ 避難の目安(タイミング) _____ とき

④ 非常用持ち出し品(避難のときに持っていくもの)

時間経過	警戒レベル	なにをする?	
		市からの避難情報	地域の動きや注意すること
2〜5日前 1日前〜大雨当日 雨が強まる(数時間前)	1	台風・大雨に関する気象情報(週間天気予報など) 早期注意情報	災害への心構えを高める
	2	大雨・洪水注意報	自らの避難行動を確認
	3	大雨警報・洪水警報 氾濫警戒情報 高齢者等避難	危険な場所から高齢者等の避難に時間のかかる人は避難
	4	土砂災害警戒情報 氾濫危険情報 避難指示	危険な場所から全員避難
災害発生	5	大雨特別警報 河川氾濫/土砂災害発生! 緊急安全確保	命の危険 直ちに安全確保!!

※ 警戒レベル4までに必ず避難! (もし避難できていなかったら何ができる?)

第18 防災に関する各種マップ

1 さがみはら防災マップ



2 各種ハザードマップ

(1) 土砂災害ハザードマップ



(2) 洪水ハザードマップ



(3) 浸水（内水）ハザードマップ



(4) 揺れやすさマップ



3 地区別防災カルテ

