

さがみはら

広報

NO.1235
毎月1日・15日発行
2012 2/15
平成24年
SAGAMIHARA

発行/相模原市
〒252-5277
相模原市中央区中央2丁目11番15号
ホームページ
<http://www.city.sagamihara.kanagawa.jp/>
編集/総務局渉外部広聴広報課 ☎042-769-8200



携帯電話用ホームページ
<http://mobile.city.sagamihara.kanagawa.jp/>



潤水都市 さがみはら

「潤水都市 さがみはら」は、政令指定都市・相模原の、未来へ向かう合言葉です。

TOPICS トピックス

リニア中央新幹線の駅
「橋本駅周辺」地区に誘致で県と合意



JR東海が市内に設置を計画しているリニア中央新幹線の駅について、県と協議した結果、鉄道3線が乗り入れる広域交通ネットワークや産業集積の状況、今後のまちづくりの発展性の観点などから、「橋本駅周辺」地区に誘致することで合意しました。今後、県内の市町村などで構成するリニア中央新幹線建設促進神奈川県期成同盟会の賛同を得た上で、JR東海に正式要請する予定です。

お問い合わせ

都市鉄道・交通政策課 ☎042-769-8249

LINE UP 今号の主な内容

- 3 高額な“外来診療”を受ける皆さんへ
- 6 地域みんなで子育て支援
- 7 相模原フィルム・コミッション
- 12

別冊 ウェルネス通信(保健・介護予防事業案内)



めざそう ゼロ 自転車事故0の相模原

撮影地
児童交通公園(鹿沼公園内)

～交差点では安全確認を～

自転車は、気軽に利用できる交通手段で、最近では通勤手段としても注目を集めるなど、多くの市民が利用しています。

市内の平成23年中の全交通事故件数は3,602件で、このうち自転車交通事故の件数は1,188件と全体の3割を超え、県内平均を上回っています。

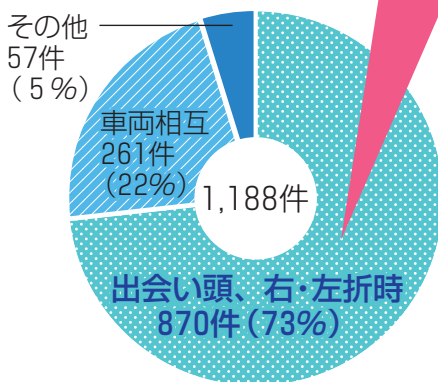
市では、市内の交通安全対策を総合的・計画的に進めるため、第9次市交通安全計画を定め、さまざまな交通安全対策を実施しています。

自転車は乗り方次第で、便利な交通手段にも、事故の被害者・加害者にもなります。守るべき交通ルールなど正しい乗り方を知り、自転車を上手に活用しましょう。

第9次市交通安全計画

平成23年度から27年度までの5年間を計画期間とし、「交通事故のない社会」の実現を目標にさまざまな取り組みを定めています。本計画では特に、自転車交通安全対策を重点的な取り組み事項としています。
※同計画は、生活安全課か、市ホームページの「暮らしの情報」→「暮らしの安全」→「防犯、交通安全などに関する情報」からご覧いただけます。

市内の類型別自転車事故件数(平成23年) 7割以上が交差点での事故



交差点を安全に通るために 守って欲しい交通ルール

一時停止の標識や
信号を守る



標識や信号がなくても
安全を確認する



自転車が加害者の 交通事故が増えています

事故につながりやすい 違反した乗り方
傘さし、携帯電話・イヤホンの使用



県内でも、違反した乗り方で自転車事故を起こした加害者に、5,000万円の損害賠償の支払いを認めた判例(平成17年11月横浜地裁判決)が出ています。

道路交通法で自転車は、自動車と同じ「車両」に区分されています。自転車で歩行者等にけがを負わせると損害賠償の責任を負う場合があります。

ご存じですか? TSマーク

「TSマーク」の看板がある自転車安全整備店が、法令で定める大きさや性能等を満たす安全な自転車であることを確認し、貼付(有料)するマークです。有効期間内の事故への傷害保険、賠償責任保険が付いています。
※店舗の所在地など詳しくは、県交通安全協会のホームページをご覧ください。



お問い合わせ
県交通安全協会 ☎045-478-0166

お問い合わせ 生活安全課 ☎042-769-8229

パブリックコメント ご意見をお寄せください 横山公園陸上競技場再活用方針（素案）

公式な陸上競技場としての役割を終えた同競技場について、より多目的な利用や、本市のさらなるスポーツ振興につなげるための再活用方針（素案）です。

素案の閲覧と概要版の配布場所 スポーツ課、各行政資料コーナー・まちづくりセンター・出張所・公民館（青根・沢井公民館を除く）・図書館

※市ホームページの「市へのご意見・ご提案」→「パブリックコメント」でもご覧になれます。

意見の提出 直接か郵送、ファクス、Eメールで3月15日（必着）までにスポーツ課（〒252-5277 中央区中央2-11-15 ☎042-769-9245 FAX042-754-7990 Eメール sports@city.sagamihara.kanagawa.jp）へ

市民の皆さんの参加をお待ちしています 委員を募集

①旧石器ハテナ館運営委員会委員

同館の運営や事業について協議します。
任期 委嘱の日から2年間（3月に委嘱予定。会議は年1・2回程度）
定員 2人（選考）
担当 文化財保護課 ☎042-769-8371 FAX042-754-7990
Eメール bunkazai@city.sagamihara.kanagawa.jp

②市地域公共交通会議委員

「バス交通基本計画」の進行管理や、コミュニティバス、乗合タクシーの導入・運行継続、地域の実情に合ったバス交通のあり方などを協議します。
任期 4月～平成26年3月（会議は年2・3回程度） **定員** 3人（選考）
担当 都市鉄道・交通政策課 ☎042-769-8249 FAX042-757-6859
Eメール toshikoutsu-2@city.sagamihara.kanagawa.jp

対象 市内在住の20歳以上の人
（本市の他の審議会などの委員、職員、議員を除く）
申し込み 各担当課・行政資料コーナー・まちづくりセンター・出張所・公民館（青根・沢井公民館を除く）にある応募用紙（市ホームページの「市政情報」→「審議会・情報公開・個人情報」からダウンロード可）を直接か郵送、ファクス、Eメールで①2月29日②3月5日（必着）までに各担当課（〒252-5277 中央区中央2-11-15）へ

3月26日（月）から 緑区役所青野原出張所が移転

移転先 緑区青野原1250-1
（青野原小・中学校敷地内）
電話番号 ☎042-787-0002（変更ありません）



同出張所は、津久井地区の木材を中心に神奈川県産の木材を使用し建築しました。木材を使うことで、森林整備が進み、良質な水資源の確保など森林が持つさまざまな機能を高めることにつながります。

復興応援プレミアム付 さがみはら商品券

同商品券は15万冊完売しました。お買い求めいただきありがとうございました。販売価格に上乗せした復興応援金で、銀河連邦事業で交流のある岩手県大船渡市の小学校などに暖房器具等を贈りました。



昨年12月9日に大船渡小学校で暖房器具の贈呈式を行いました。この模様は市ホームページの「産業・ビジネス」→「復興応援プレミアム付さがみはら商品券」で動画配信しています。

忘れずにお使いください 使用期限は2月29日（水）まで

復興応援ツアー当選番号

抽選の結果、岩手・宮城・福島県を行程に含む旅行に使える旅行券（ペアで6万円分）の当選番号（商品券表紙右上にある抽選番号の下4ケタ）を次のとおり決定しました。当選した人は、3月15日までに同商品券実行委員会事務局（相模原商工会議所内）で引き換えてください。

0387	0556	1008	2137	3806
4361	4461	4733	5801	6151
6263	7242	7663	7749	8647
9233	9988			

お問い合わせ 復興応援さがみはら商品券実行委員会事務局
（相模原商工会議所内） ☎042-753-8136

さがみはらの水「さがみの潤水」に名称決定

緑区青野原の湧水を使ったペットボトル飲料水の名称投票を昨年11月・12月に実施し、投票の結果「さがみの潤水」に名称が決まりました。商品の販売は4月を予定しています。

投票結果 1位 さがみの潤水（986票）
2位 さがみの森の贈りもの（818票）
3位 みずのわ（310票）



お問い合わせ 相模原商工会議所 ☎042-753-8135

市議会3月定例会を開催

本会議、委員会を午前9時30分から表のとおり開催します。3月定例会のための議会運営委員会は2月16日（木）に開催します。3月26日（月）の議会運営委員会は、本会議終了後に開催します。

日にち	内容
2月22日（水）	本会議（提案説明）
3月1日（木）	本会議（代表質問・個人質疑）
2日（金）	本会議（代表質問・個人質疑、委員会付託）
6日（火）	総務委員会
7日（水）	環境経済委員会
8日（木）	民生委員会
9日（金）	建設委員会
12日（月）	文教委員会
21日（水）	本会議（一般質問）
22日（木）	
23日（金）	
26日（月）	本会議（委員長報告、採決）、議会運営委員会

※会議の日程、時間などは変更になることがあります。

委員会のインターネット中継を開始

本会議で付託された案件を審査する委員会の模様を、市議会のホームページで生中継します。終了後は録画映像をご覧になれます。

お問い合わせ 議事課 ☎042-769-8278

さがみ風っ子教師塾入塾説明会

的川泰宣塾長（JAXA名誉教授）の講義と、同塾の概要などを説明します。

日時 3月10日（土）午前10時～正午
会場 総合学習センター

対象 昭和49年4月2日以降生まれで、市内の小・中学校の教員を希望する人＝70人（申込順）
申し込み 電話か、ファクス、Eメールに住所、氏名、年齢、電話番号を書いて、3月8日までに同センター（☎042-756-0290 FAX042-758-8146 Eメール jyuku@sagamihara-kng.ed.jp）へ



※同塾の内容など詳しくは、同センターホームページをご覧になるか、お問い合わせください。

生産緑地の指定基準を改正

市では、一定の要件を満たす市街化区域内の農地について、年に1回、生産緑地地区の指定を行っています。今回、接道要件など基準の一部を改正し、平成24年度の指定分から適用します。

〈主な改正点〉

公道に接道していなくても、農地の適正管理に必要な農機具等の搬入通路が確保してあれば、指定できることになりました。

改正前	改正後
幅員4m以上の国道、県道、市道におおむね6m以上接していること	当該農地等が営農行為を通じて適正に管理されるために必要な、農機具等の搬入通路が確保されていること

※指定にはほかにも要件があります。生産緑地に関する相談は都市計画課へ

※24年度の指定に関する相談は、6月中旬ごろまで受け付けます。
お問い合わせ 都市計画課 ☎042-769-8247

「市民平和のつどい」実行委員を募集

「市民平和のつどい」の企画・立案を行います。
任期 4月から2年間（会議は月1回程度）
対象 市内在住か在勤・在学の18歳以上の人＝若干名（選考）
申し込み 郵送かファクス、Eメールに、住所、氏名、年齢、勤務先か学校名（市外在住の人のみ）、電話番号、「平和思想普及啓発事業に関する提言書」を読み「私が行いたい平和事業」（400字前後）をテーマにした文章を書いて、3月15日（必着）までに「市民平和のつどい」実行委員会事務局（渉外課内 〒252-5277 中央区中央2-11-15 ☎042-769-8207 FAX042-754-2280 Eメール shogaika-1@city.sagamihara.kanagawa.jp）へ
※提言書や概要資料は同課から郵送しますので、必ず事前に連絡してください。

高額な“外来診療”を受ける皆さんへ

4月1日から「認定証」などを提示すれば、窓口での支払いが一定の金額にとどめられます

これまでの高額療養費制度では、高額な外来診療を受けたとき、1か月の窓口負担が自己負担限度額以上になった場合でも、いったんその額を支払う必要がありました。4月1日からは、認定証などを提示すれば、医療機関ごとに1か月の自己負担限度額を超える部分を、窓口で支払う必要がなくなります。

高額な外来診療を受けたとき



高額な外来診療受診者	事前の手続き	病院・薬局などで
○69歳以下の人 ○70歳以上で非課税世帯等の人	加入する健康保険組合などに「認定証」(限度額適用認定証)の交付を申請してください	「認定証」を窓口で提示してください
70~74歳で、非課税世帯等ではない人	必要ありません	「高齢受給者証」を窓口で提示してください
75歳以上で、非課税世帯等ではない人	必要ありません	「後期高齢者医療被保険者証」を窓口で提示してください

※「認定証」を提示しない場合は、従来どおりの手続きになります。(高額療養費の支給申請をしてください。支払った窓口負担と限度額の差額が、後日、加入する健康保険組合などから支給されます)

※すでに「認定証」の交付を受けている人は、有効期限まではそのまま使えます。

お問い合わせ 国民健康保険 国民健康保険課 ☎042-769-8235
後期高齢者医療制度 地域医療課 ☎042-769-8231

※市国民健康保険と後期高齢者医療制度以外の医療保険に加入している人は、それぞれ加入している健康保険組合、全国健康保険協会、国民健康保険組合、共済組合等にお問い合わせください。

国民健康保険

ジェネリック医薬品(後発医薬品)のご利用を

ジェネリック医薬品とは、新薬(先発医薬品)の特許が切れた後に発売され、安価で安全性や効き目は新薬と同等※と国によって認められている医薬品です。ジェネリック医薬品の使用は皆さんの薬代が節約できるだけでなく、年々増え続ける国民医療費の節減にもつながります。

本市の国民健康保険では、医療費適正化の取り組みの一つとして、「ジェネリック医薬品に関するお知らせ」を来月から年に3回程度、1か月当たりの自己負担額が500円以上節減できる可能性のある人などにお知らせしますので、ぜひご覧ください。

また、「お知らせ」の対象でない人でも、ジェネリック医薬品を使いたいことを医師などに相談してみてください。

※ジェネリック医薬品は有効成分が新薬と同じでも添加物がメーカーごとに異なるなど、全く同一のものではありません。

医療機関の窓口で支払う一部負担金が減免される場合があります

次のいずれかの事由により、一部負担金の支払いが困難な人は相談してください。

- 災害で家屋に著しい損害を受けたとき
- 会社都合による退職(解雇、会社倒産など)や事業の休止などによって見込み所得額が前年の所得額の半分以下のとき

お問い合わせ 国民健康保険課 ☎042-769-8235

サン・エールさがみはら 立体駐車場の建設に伴う 閉館時間の変更

緑区合同庁舎の建設に伴い、サン・エールさがみはらの駐車場は、立体駐車場になります。この立体駐車場の建設工事が4月から12月まで行われる予定です。

工事期間中は現在の駐車場が使用できず、民間施設の一部が代替駐車場になるため、サン・エールさがみはらの利用時間を次のとおり変更します。

利用者の皆さんには大変なご不便をおかけしますが、ご理解、ご協力をお願いします。

閉館時間の変更期間 4月1日(日)~12月28日(金)
変更後の開館時間 午前9時~午後9時
(変更前 午前9時~午後10時)

※閉館時間の変更に伴い、各施設の夜間区分の利用時間は午後6時~9時、トレーニング室の利用時間は午後9時までになります。

※閉館時間の変更期間中は、夜間区分の利用料金が次のようになります。

夜間料金(午後6時~9時)

施設	料金	施設	料金
ホール	平日 8,200円	第1会議室 1,200円	
	土・日曜日、祝日 1万1,200円	第2会議室 1,200円	
ホール楽屋	1,000円	工芸室	1,200円
講師控室	300円	教養文化室	1,000円
多目的室	4,800円	音楽練習室	1,500円
第1研修室	2,700円	リハーサル室	2,000円
第2研修室	1,200円		

※午前区分と午後区分の利用料金は従来どおりの料金です。
※午後区分からの延長利用はできなくなります。

※詳しくは、サン・エールさがみはらのホームページをご覧ください。

お問い合わせ サン・エールさがみはら ☎042-775-5665

公的年金等の収入が400万円以下で、年金所得者の確定申告不要制度創設に伴い確定申告をしない70歳以上の人へ

医療費の一部負担金の割合は、所得金額から所得控除(社会保険料や生命保険料、医療費、寡婦(夫)控除等)を差し引いた額が145万円未満の場合は1割となります。所得控除の追加により、145万円未満になると思われる人は市県民税の申告をしてください。

お問い合わせ
一部負担金について 国民健康保険 国民健康保険課 ☎042-769-8296
後期高齢者医療制度 地域医療課 ☎042-769-8231
市県民税の申告について 市民税課 ☎042-769-8221

~原動機付自転車・軽自動車を持っている人へ~ 軽自動車税が課税されます

軽自動車税は、毎年4月1日現在の所有者に課税されます。次の場合は、廃車届・異動届などを提出してください。

- 廃車・譲渡・盗難などで、現在それらの車両を所有していない
- 3月31日までに市外に転居する
- 所有者が死亡した

車種	提出先
原動機付自転車(排気量125cc以下) ミニカー、小型特殊自動車(フォークリフト、農耕作業車など)	市民税課、緑市税事務所、同津久井税務班、南市税事務所、城山・相模湖・藤野まちづくりセンター 持ち物 ○廃車(盗難を含む)の場合 ナンバープレート、標識交付証明書、印鑑 ○譲渡(市内在住の人同士の名義変更)の場合 標識交付証明書、新所有者の印鑑、旧所有者の印鑑 ※上記の持ち物を紛失したか、該当しない場合は、市民税課にお問い合わせください。
二輪の軽自動車(排気量125cc超250cc以下)	軽自動車協会相模支所 愛川町中津字桜台4071-33 ☎046-285-1888
二輪の小型自動車(排気量250cc超)	関東運輸局神奈川運輸支局相模自動車検査登録事務所 愛川町中津字桜台7181 ☎050-5540-2037
三輪・四輪の軽自動車(排気量660cc以下)	軽自動車検査協会神奈川事務所相模支所 愛川町中津字桜台4071-5 ☎046-284-4550

お問い合わせ 市民税課 ☎042-769-8297

非常勤職員等を募集

職種等	職務内容・勤務条件など	報酬・賃金	対象・定員(選考)	申し込み(必着)・お問い合わせ
生活保護自立支援相談員 ①日常生活支援員 ②就労支援員 ③年金調査相談員	4月から指定する週3～5日 ①事務室内、訪問による相談援助や生活上の課題解消に向けた支援 ②事務室内、訪問による相談援助 ③年金受給資格の調査や手続き等への支援 ※勤務地等詳しくはお問い合わせください。	月額 週3日勤務＝13万2,000円 週4日勤務＝18万6,000円 週5日勤務＝22万3,600円	①社会福祉士、精神保健福祉士、介護福祉士、介護支援専門員等の資格がある人＝1人 ②社会福祉士か精神保健福祉士の資格がある人＝若干名 ③年金業務に精通している人＝2人	直接か郵送で、履歴書(写真貼付)、資格証等の写し、志望動機(原稿用紙1枚程度)、希望する業務を、2月29日までに地域福祉課(〒252-5277 中央区中央2-11-15 ☎042-769-9222)へ ※後日、面接あり
保健福祉相談員	精神保健福祉手帳等の申請案内など 勤務場所 中央か南障害福祉相談課 4月～25年3月(更新あり)の月～金曜日のうち、週2・3日程度、1日6時間	日額 1万500円	保健師か精神保健福祉士等の資格があるか、保健福祉に関する相談業務に従事した経験がある人＝若干名	直接か郵送で、履歴書(写真貼付)を2月22日までに精神保健福祉課(〒252-5277 中央区中央2-11-15 ☎042-769-9813)へ ※後日、面接あり
津久井地域福祉センターの非常勤職員	施設管理や団体の対応など 4月～25年3月の月～金曜日のうち市が指定する週3日程度で、午前8時30分～午後5時のうち7時間30分	時給 890円	パソコン操作ができる人＝2人	直接、履歴書(写真貼付)を2月29日までに津久井保健福祉課(☎042-780-1408)へ
介護予防推進課の非常勤看護師	高齢者の介護予防に関わる看護師業務全般 勤務場所 ①ウェルネスさがみはら ②南保健福祉センター 隔月の①火曜日②木曜日(祝日、12月29日～1月3日を除く)で、午後1時～4時30分	時給 1,270円	看護師資格がある人＝若干名	
介護予防推進課の自動車運転手	高齢者の介護予防事業参加者の送迎 勤務場所 城山保健福祉センター 隔月の月曜日(祝日、12月29日～1月3日を除く)で、午後1時～4時30分	時給 1,140円	普通自動車運転免許がある人＝若干名	電話連絡のうえ、郵送で、履歴書(写真貼付)と免許証等の写しを、2月29日までに同課(〒252-5277 中央区中央2-11-15 ☎042-769-9249)へ ※後日、面接あり
介護予防推進課の非常勤職員 ①保健師 ②管理栄養士 ③歯科衛生士	介護予防に関する①保健指導等②栄養指導等③口腔機能向上事業の歯科指導等 月～金曜日(祝日を除く)で、1日①4時間か5時間30分②③4時間。勤務日時と場所は応相談	時給 ① 1,760円 ②③ 1,270円	①保健師②管理栄養士③歯科衛生士の資格がある人＝各若干名	
衛生試験所の衛生検査技術補助員	検査器具等の洗浄、滅菌処理など 4月から週3日程度、1日6時間	日額 7,810円	次のいずれかに該当する人＝1人 ○獣医師、薬剤師、臨床検査技師 いずれかの資格がある ○化学系の大学を卒業 ○衛生検査施設等で洗浄業務に従事した経験がある	直接か郵送で、履歴書と作文(検査の準備や器具の洗浄において適正な衛生検査業務を実施するうえで重要だと考えていることを、経験をもとにさまざまな観点から400字程度)を、2月24日までに同所(〒252-0236 中央区富士見1-3-41 ☎042-769-8348)へ ※後日、面接あり
母子訪問相談員	生後4か月までの乳児宅へ家庭訪問 4月から、1日おむね5時間30分で、勤務日数は要相談	日額 1万700円	保健師か助産師、小児科経験がある看護師で、普通自動車運転免許がある人＝若干名	電話で2月29日までに健康企画課(☎042-769-8345)へ ※3月に面接と説明会あり
津久井クリーンセンターの非常勤職員	補助金交付事務の補助など 4月～25年3月で月8日程度、午前9時45分～午後4時	時給 860円	パソコン操作(エクセルの入力等)ができる人＝1人	直接、履歴書(写真貼付)を持って、2月17日(金)～23日(木)午前9時～午後4時(土・日曜日を除く)に同センター(☎042-784-2711)へ
市立小学校・給食センター等の臨時栄養士	学校給食の栄養・衛生管理、給食指導など 4月～9月(更新あり)の原則月～金曜日(週5日)で、午前8時30分～午後5時15分のうち7時間45分	日額 9,842円	栄養士の資格がある人＝若干名	2月24日までに教育総務室(☎042-769-8280)へ電話連絡のうえ、2月27日(月)・28日(火)の指定された時間に、履歴書(写真貼付)と栄養士免許証の写しを持って、市役所第2別館第7会議室へ

65歳になった人、65歳以上で転入した人へ 介護保険料の納め方が変わります

65歳になった人や他市区町村から転入した65歳以上の人のうち、介護保険料を納付書か口座振替による方法(普通徴収)で納めている人は、納め方が年金からの引き取り(特別徴収)に変わります。

- 次に該当する人は特別徴収に変更されません。
- 老齢・退職・障害・遺族年金の受給額が、年額18万円より少ない
 - 日本年金機構等の年金保険者に届け出ている住所が本市以外
 - 年金を担保に融資を受けている など

特別徴収の開始が、4月からの人は2月下旬、6月からの人は4月下旬に、8月か10月からの人は6月中旬に、特別徴収の開始時期や年金から引き取る金額を通知でお知らせします。

※保険料の特別徴収が開始されるまでには、年金を受給し始めてから、およそ6か月～1年程度かかります。

※特別徴収が開始されるまでの間、保険料は納付書等で納めてください。

お問い合わせ 介護保険課 ☎042-769-8321

学校支援ボランティアで教育をサポート

授業や行事、環境整備の支援、登下校時の見守り活動など、子どもたちの学習や安全を支える活動に参加しませんか。

入門講座「はじめよう！学校支援ボランティア」

同ボランティアの活動内容や、活動時に配慮することなどを学びます。

日時 3月9日(金)午後2時～4時

学校支援ボランティア情報交換会

同ボランティアの情報交換を通して、課題や活動のあり方について話し合い、研究者からアドバイスを受けます。

日時 3月12日(月)午前10時～正午

対象 同ボランティアとして活動している人

会場 総合学習センター 定員 各40人(申込順)
申し込み 直接か電話で同センター(☎042-756-3443)へ

国民健康保険税 休日納税相談窓口のご利用を

平日に国民健康保険税の納付相談や納税ができない人のために、窓口を開設します。また、電話相談も受け付けます。

日時 3月4日(日)午前9時～午後4時

会場	相談・お問い合わせ
国民健康保険課(市役所本館1階)	☎042-769-8234
城山まちづくりセンター(城山総合事務所第1別館1階)	☎042-783-8103
津久井まちづくりセンター(津久井総合事務所1階)	☎042-780-1400
相模湖まちづくりセンター(相模湖総合事務所2階)	☎042-684-3214
藤野まちづくりセンター(藤野総合事務所1階)	☎042-687-5514

市民カメラマンを募集

市民カメラマン 撮影写真

市ホームページや「広報さがみはら」などで使用する写真(市内行事、風景など)を撮影する市民カメラマンを募集します。

対象 市内在住か在勤・在学で月に2・3回活動できる18歳以上の人

定員 6人(選考)

活動期間 5月～平成25年4月

謝礼 図書カード(交通費相当分)

※書類選考後に、面接を行います。

※カメラ(原則、デジタルカメラ)は各自で用意してください。

申し込み 「私の好きな相模原」をテーマに、写真1枚(組写真は3枚まで。カラープリントで2L～四つ切りサイズ。写真は返却しません)とその写真で伝えたいこと(200～300字)、写真の裏に住所、氏名、年齢(学生は学年も)、電話番号を書いて、直接か郵送で3月9日(必着)までに広聴広報課(〒252-5277 中央区中央2-11-15 ☎042-769-8200)へ



陣馬山



上溝夏祭り

市立図書館(中央区鹿沼台)の催し

2月19日(日)

まなびあい・ふれあい・かんじあい あいをつなぐ

図書館ひろば

講演会や図書館探検クイズ、布絵本の展示、おはなし会など、図書館の魅力がいっぱいのイベントです。

大集会室 (先着順)

○午前11時～11時50分 定員 50人

講演会「昭和を駆け抜けた紙芝居」(大人向け)

○午後0時20分～1時10分 定員 100人

映画会 小惑星探査機「はやぶさ」帰還編(JAXA提供)ほか

○午後1時30分～4時 定員 50人

講座「私たちだけの切り抜き新聞をつくろう!～東日本大震災を見つめて」

中集会室

○午前10時30分～午後4時

布絵本の展示とおはなし会、図書館探検クイズ、音訳体験など

視聴覚室

○午前10時50分～午後2時50分

おはなし会(0歳～小学生向け)1日3回 定員 各40人(先着順)

※希望者は直接会場へ

お問い合わせ

図書館と市民をつなぐ会・相模原の山本さん ☎090-4947-7147

子どもおもしろ実験教室

～化石のひみつを科学しよう～

本物の化石を使って図鑑を作ります。

日にち 2月26日(日)

時間 午後2時～3時30分

対象 小学生=20人(申込順)

※4年生以下の方は保護者同伴

費用 100円(材料費)



簡単!カルトナージュで作るブックカバー講座

～オシャレなブックカバーを作ろう～

厚紙と布で作るフランスの伝統工芸「カルトナージュ」でオリジナルのブックカバーを作ります。

日にち 3月3日(土)

時間 午後2時～4時

対象 18歳以上の人=15人(申込順)

費用 200円(材料費)



申し込み 電話で午前9時30分から同館(☎042-754-3604)へ

つるし雛展

ちりめんで作ったつるし雛やミニ傘飾り、和の小物等を展示します。

日にち 2月25日(土)・26日(日)

時間 午前10時～午後5時

会場 新磯ふれあいセンター

お問い合わせ
新磯ふれあいセンター
☎046-255-1311



古民家園のひな祭り

ひな祭りに関する歴史や由来などのクイズを行います。ひな人形も展示します。

日にち 2月26日(日)

時間 午前10時～11時30分

会場 古民家園(相模川自然の村公園内)

※希望者は直接会場へ

お問い合わせ
文化財保護課 ☎042-769-8371

相模川ふれあい科学館 ひな祭り水槽

ひな祭りにちなみ、かわいらしい生き物たちによるひな飾りが登場します。

期間 2月18日(土)～3月3日(土) 展示生物 金魚の仲間

相模川ふれあい科学館 ☎042-762-2110

開館時間 午前9時30分～午後4時30分

2月の休館日 月曜日

入館料 300円(小・中学生100円、65歳以上の人150円)



ソレイユさがみの催し

●初級傾聴ボランティア講座 子育てサポート編(全2回)

日時 3月10日(土)・17日(土) 午前10時～午後4時

対象 講座終了後に「子育ておしゃべりサロン」のコーディネーターとして活動できる人か、傾聴ボランティアに興味のある人=10人(申込順)

●さんかく広場

～音楽とロコトレで心とからだをリフレッシュ～

ロコモティブシンドローム(運動器症候群)のためのトレーニングなどを紹介します。

日時 3月12日(月) 午前10時～正午

定員 50人(申込順) 費用 200円(茶菓子代)

●人気作家さんのほっこりニットカフェへようこそ!

春のコサージュ 1DAY Lesson

日時 3月14日(水) 午前10時～正午

定員 10人(申込順) 費用 1,500円(材料費)

●柔道整復師から学ぶ 肩こり・腰痛予防講座

～春を迎える前の体のメンテナンス～

日時 3月17日(土) 午後2時～3時30分

定員 30人(申込順)

●子育ておしゃべりサロン

日時 3月19日(月) 午前10時30分～11時30分

対象 1歳未満の初めての子どもとその保護者=10組(申込順)

申し込み 直接か電話、ファクスに氏名、電話番号、催し名を書いて、同所(☎042-775-1775 ☎042-775-1776)へ

※未就学児(2歳以上)の保育あり(申込時に要予約)

「さがみはら森林情報館」市ホームページで公開!

市ホームページに、相模原の森林に関する特設サイト「さがみはら森林情報館」を公開しました。森林クイズや紙芝居などのキッズコーナーもありますので、ぜひご覧ください。



お問い合わせ
津久井経済観光課 ☎042-780-1416

視聴覚ライブラリーの催し

会場 市立図書館(中央区鹿沼台)

●自作ビデオ上映会

アマチュアビデオカメラマンが撮影・編集した作品を上映します。

日にち 3月4日(日)

時間 午後1時～4時

●月例子ども映画会

日にち 3月10日(土)

時間 午後2時～3時30分

上映作品

- 人魚と海賊船
- 馬の田楽
- お血脈
- きすだらけのりんご

●シネマサロン

日にち 3月11日(日)・13日(火)

時間 午後2時～3時30分

上映作品 「七つの顔」(1946年/日本) 白黒
火事になった劇場のステージから、高価な首飾りを身に付けた歌手が誘拐される。名探偵「多羅尾伴内」が七変化の活躍で事件を解決する、戦後間もない日本で大ヒットした作品。

対象 市内在住か在勤・在学の人=各150人(先着順)
※希望者は直接会場へ

お問い合わせ
視聴覚ライブラリー ☎042-753-2401

3月3日(土)

日中国交正常化40周年記念 市日中交流協会「中国展」

教室名	時間
中国切り絵体験	午後1時30分～3時30分
親子で話そう中国語	
漢詩講座「項羽と劉邦」 費用 400円	3時～4時30分
健康太極拳	3時45分～4時45分

このほか二胡の演奏や京劇の披露、中国絵画や書の展示、中国茶の提供などがあります。

会場 桜美林大学プラネット淵野辺キャンパス
申し込み 電話か、Eメールに住所、氏名、電話番号、教室名を書いて、渉外課(☎042-769-8207 Eメール kokusai@city.sagamihara.kanagawa.jp)へ

地域みんなで 子育て支援

子育てには喜びとともに、さまざまな不安や悩みがつきものですが、そんな不安な気持ちを一人で抱え込んでいませんか。

市内のこどもセンターや保育所、商業施設などでは、気軽に利用できるさまざまな子育て支援に取り組んでいます。

地域はあなたの子育てを応援しています。ぜひ、あなたも身近な地域の子育て支援の取り組みを利用して、子育てを楽しんでみませんか。



ふれあい親子サロン

保健師や保育士、主任児童委員、民生委員・児童委員、子育てサポーターなど地域のスタッフに健康・育児相談ができます。また、乳幼児の身体測定や、親子遊びの紹介などを行っています。

開催日時 月1回（8月を除く）午前10時～正午
※日程は、本紙別冊ウェルネス通信や市ホームページでお知らせします。

会場 こどもセンターなど市内27か所
対象 乳幼児とその保護者

気軽に交流・相談

子育て広場

乳幼児とその保護者、妊娠中の人とその家族などを対象に、こどもセンターや保育所などで、気軽に訪れ、遊んだり、子育ての情報交換などをしたりすることができる場所を提供しています。子育ての不安や悩みなども相談できます。

子育て広場たん

開催日時 月～金曜日午前10時～午後3時

※祝日、年末年始、店舗の休業日はお休みです。

会場 伊勢丹相模原店本館6階ベビー&キッズコミュニティーテラス

対象 3歳ぐらまでの乳幼児とその保護者、妊娠中の人とその家族

※子どもの預かりは行いません。

こどもセンター

時間 午前10時～正午

会場	曜日	会場	曜日
橋本◎	火・金曜日	大沼◎★	金曜日
大野北◎	金曜日	大野台◎	月・木・金曜日
向陽◎	水・金曜日	大野南◎	月・水・木曜日
清新◎	月・木・金曜日	鹿島台◎	水・金曜日
並木◎	水・木曜日	上鶴間◎	火曜日
富士見◎	火・水・木曜日	相武台◎	木曜日
横山◎	火・木曜日	鶴園中和田◎	月・水・金曜日

※◎＝こどもセンター

★4月からは月・金曜日

※祝日、小学校の長期休業期間（夏休み等）は変更があります。

お問い合わせ こども施設課 ☎042-769-9227

認可保育所

保育士による子育てに関する悩みや疑問についての相談、親子遊びや子育てに役立つ講座などを行っています。

※各園で取り組み状況が異なるので、事前に各園にご確認ください。



子育てに不安はつきもの

主任児童委員 井上廣美さん

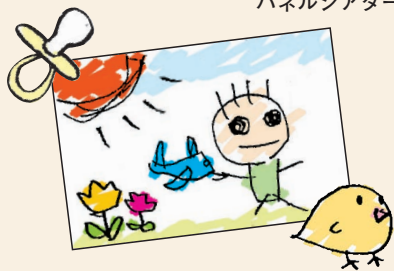
子どもにはそれぞれ個性があり、発達も違うので、子育てには不安がつきもの。その不安は、同じ年頃の子どもを持つ保護者同士で子育てについての情報を交換・共有することで解消することができます。

ふれあい親子サロンでは、保健師や保育士などのスタッフもいるので、専門的立場からもアドバイスできます。

子育て広場や公民館事業など、地域のコミュニティーに参加して、不安を一人で抱え込まないでください。



パネルシアター



友達をつくろう

コミュニティ 保育グループ

地域の親子がグループを作って週1回程度集まり、子育ての情報交換や手遊びなどの交流活動をしています。現在36のグループがあり、公立保育園が運営相談や保育指導をしています。

対象 保育園、幼稚園に入園していない乳幼児とその保護者

※入会希望者は保育課か、各公立保育園へご連絡ください。

お問い合わせ 保育課 ☎042-769-8340



みんなで楽しく体操



ママやお友達と一緒に工作

コミュニティ保育グループ「ながよしクラブ」で活動しているママに聞きました！

コミュニティ保育グループの魅力はなんですか？

日野さん 子どもに友達がたくさんできたことです。毎週友達に会えるのをとても楽しみにしています。

奥谷さん 数年前に引っ越してきたとき、知り合いも周りにいないので心細かったのですが、このクラブに入って地域でのコミュニティーができ、子どもにもたくさん友達ができてとても心強かったです。

小野さん いろいろな年の子どもがいるので、兄妹で同世代の友達ができ、一緒に楽しめるのが魅力だと思います。



左から日野さん、奥谷さん、小野さん

知っていますか？ 子育て応援店

右のマークがあるお店は、おむつ替えや授乳スペース、粉ミルク用の湯の提供、商品の割引など、子育て家庭を応援する「子育て応援店」です。お出かけのときにぜひ利用してください。



子育て応援店募集

子育てを応援しているお店の協賛登録を募集しています。詳しくは、市ホームページの「子育て」→「地域の子育て応援」をご覧ください。

ひとり親家庭生活支援事業

心の健康

ストレス解消法について

日 3月11日（日）

時 午前10時、午後1時30分

会 あじさい会館

定 各30人（抽選）

※2歳以上未就学児の保育あり（申し込み時に要予約）

申し込み 電話で2月28日までに市母子寡婦福祉協議会（☎042-755-6612）へ

子どもと家庭についての

総合相談窓口

子育てについてのさまざまな相談窓口
相談日時 月～金曜日午前8時30分～午後5時

相談窓口	電話番号
緑こども家庭相談課	042-775-8815
中央こども家庭相談課	042-769-9221
南こども家庭相談課	042-701-7700

※来所面接を希望する場合は事前に電話してください。

※児童虐待の通告や相談も受け付けます。緊急の場合はこども虐待110番（☎042-730-3511）へ



相模原フィルム・コミッション

映像を通して さがみはらの魅力を発信

雄大な相模川の流れ、相模湖や陣馬山などの豊かな自然、にぎやかな駅周辺の都会的な街並み。本市が持つさまざまな魅力的な表情を、ロケを通じ、映像を通して市内外に広く発信し、地域の観光や経済の活性化を図ろうと、相模原フィルム・コミッションを平成17年に設立し、6年が経ちました。この間、市民エキストラの協力やロケ地の提供など、市民の皆さんの協力を得て市内各所で積極的な誘致活動を展開し、こうした活動により、これまで約500件にのぼる映像作品が本市で撮影されました。

私たちが暮らすこの街のどこかで、今日もドラマや映画が撮影されているかもしれません。皆さんも、相模原で制作される作品に参加し、共に支えていきませんか。

市では、フィルム・コミッションと連携し、市内でのロケを積極的に誘致するとともに、支援する作品やロケ地の情報を広く市民に周知するなど、本市の魅力発信に取り組んでいます。



用語解説

ロケ ロケーションの略。映画やテレビなどで、実在の風景や店舗等で行う撮影。

エキストラ 映画やテレビで、行人などの役の出演者。

あの名場面、実は相模原がロケ地 - 主な実績 -

区	作品名(ロケ地)
緑区	獣医ドリトル(葛原神社)、JIN-仁-(菅井地区の丘)、LADY~最後の犯罪プロファイル~(さがみ湖リゾートプレジャーフォレスト)、CHANGE(青根小学校)、天才てれびくんMAX(牧郷体育館)、家政婦のミタ(アリオ橋本)、南極大陸(古民家) ほか
中央区	麒麟の翼~劇場版・新参者~(淵野辺公園)、ROOKIES・ルーキーズ(サーティーフォー相模原球場)、ダーティ・ママ!(ひばり球場)、税務調査官・窓際太郎の事件簿(市役所)、万引きGメン・二階堂雪(道保川公園)、山崎製パンCM(横山小学校)、えいごであそぼ(鹿沼公園) ほか
南区	パラダイス・キス(相模女子大学)、Q10(旧県立新磯高校)、サントリーBOSS CM(県立相模原青陵高校)、任侠ヘルパーSP(相模大野駅北口コリドー通り)、ジウ~警視庁特殊捜査係(神奈川県柔道整復専門学校)、駅弁刑事・神保徳之助(サウザンロード相模台商店街) ほか

注目! 相模原を舞台に撮影された2作品

あなたの近くの景色が映るかもしれません。ぜひご覧ください。



映画 おかえり、はやくさ (30)

3月10日(土)から全国で公開

配給 松竹
出演 藤原竜也、杏、三浦友和 ほか
ロケ地 JAXA相模原キャンパス、淵野辺公園、新戸スポーツ広場、淵野辺東小学校、市立博物館、県営富士見団地

デカ☆黒川鈴木

毎週木曜日 午後11時58分~午前0時38分

放送 読売テレビ(日本テレビ系)
出演 板尾創路、田辺誠一、田中圭、鶴田真由 ほか
ロケ地 さがみ湖リゾートプレジャーフォレスト、津久井観光ボート(緑区三井)、銀河アリーナ、四津屋商店(緑区佐野川) ほか



「相模原フィルム・コミッション」では

本市の撮影相談窓口として、映画やドラマ、コマーシャルなど映像制作者からのロケ地探しの相談や、現地の皆さんとの仲介、ロケハン(ロケ地下見)から当日までの立会い、エキストラの手配など、円滑に撮影ができるよう協力し、作品の誘致を進めています。

また、魅力的な市のスポットや産品など使った撮影を制作者にご紹介・ご提案し、作品に登場させてもらうなど、誘致活動と市のPRの両立も図っています。

俳優さんの意外な一面が見られることも

中村みゆきさん(市民エキストラ歴3年、撮影参加回数8回)

○エキストラ登録した理由は

ドラマに出演してみたい、俳優さんを近くで見たいという単純なきっかけです。

○思い出に残るロケ撮影は

最初に参加した撮影で、女性警察官の制服を着て出演したことです。その時、一緒に制服を着た人とは今でもエキストラ友だちです。

○市民の皆さんに向けて一言

親や子どもと撮影に参加しています。撮影時間が長いことが多く、大変な部分もありますが、休憩時間に他のエキストラと交流したり、俳優さんの意外な素顔がみえたりと、それ以上の楽しみがあります。皆さんもいかがですか。



中村さん

市民エキストラ・ロケーション物件を募集

まずは登録を



あなたも憧れの俳優さんたちと一緒に、映画やテレビドラマに出演してみませんか。相模原フィルム・コミッションでは、市内で行われるロケ撮影に参加できるボランティアのエキストラを募集しています。希望者はエキストラ登録をください。登録者にはエキストラ募集情報をお知らせします。

登録方法 相模原フィルム・コミッションのホームページから申し込めます。(登録用紙をプリントアウトして、郵送でも申し込めます。) ※17歳以下の方は、保護者の同意が必要です。

自宅や会社、店舗などのロケーション物件登録も募集しています。登録について詳しくは、同フィルム・コミッションのホームページをご覧ください。

お問い合わせ 相模原フィルム・コミッション(相模原市産業振興財団) 〒252-0239 中央区中央3-12-3 相模原商工会館本館4階 ☎042-759-5610 相模原フィルム・コミッション ホームページ <http://www.sagamihara-fc.jp/>

Midori ward Short film Festival 2011

SAGAMIHARA

ショート 緑区Shortフィルムフェスティバル作品上映会

~未来を彩る緑区から
クリエイターたちがはばたく瞬間~

皆さんから応募があった、緑区のまち、自然、人などを題材にした映像作品、全19作品を上映します。また、「緑区民賞」の一般投票も行います。ぜひ参加してください。

日にち 2月19日(日)
時間 午後1時30分
会場 杜のホールはしもと多目的室
 ※参加希望者は直接会場へ

お問い合わせ 緑区役所地域政策課 ☎042-775-8801

審査員長 塩田明彦監督からのコメント

—日本アカデミー賞監督賞(黄泉がえり)受賞監督—
 豊かな自然に恵まれた緑区の大地から、明日の映画世界を切り拓くような野心的な作品が生まれ出されてくることを期待しています。

また、思いもよらぬ被写体との出会い、思いもよらぬ映像と音との出会い、思いもよらぬ映画表現との出会い。このフィルムフェスティバルがそんな驚きと喜びに満ちた場となることを心より期待しています。



塩田明彦さん



～スポーツ・レクリエーションを楽しもう～

みんなのスポーツ

2 /
25
土

だれでも、気軽に。

参加費無料

身近で楽しいスポーツ体験!

～市内の総合型地域スポーツクラブがPRイベントを一斉開催～



地域の皆さんが中心となって運営などに関わり、発展させていく総合型地域スポーツクラブ。種目や年齢、レベルなどに応じて、いつでも気軽にスポーツを楽しめる場として親しまれています。今年は、市内にある総合型地域スポーツクラブのうち9クラブ（うち1つは創設準備クラブ）が、日頃の活動の成果を生かして特色ある体験教室などを行います。運動不足が気になっている人や、「スポーツが少し苦手だから…」と、これまで体を動かすことを敬遠していた人も、ぜひ、この機会に参加してみてください。

※希望者は直接、各会場へ
(大沢FCのフットサルクリニックと相模原FCの教室は、事前に申し込みが必要)

お問い合わせ
前日まで スポーツ課 ☎042-769-9245
当日 各クラブへ

イベント・教室名など	時間	会場	対象・定員(先着順)	お問い合わせ(クラブ所在区)
バウンドテニス、フラエクササイズ	午前10時～11時30分	川尻小学校体育館	5歳以上の人	【緑区】 城山スポーツ&カルチャー クラブめいぷる ☎042-782-0303 ☎080-5449-5402 ※当日、イベントが変更になる場合があります。
チャレンジ ザ ゲーム	午前10時～正午			
キンボール、ユニカール	午後1時～2時30分			
ヒップホップダンス	午後2時30分～3時30分			
ちびっこサッカー教室	午前10時～正午 (受け付けは 午前9時45分から)	コロナフットボールクラブ相模原・コート(緑区下九沢1635-4)	小学校新1年生以上の人=30人 ※初心者、親子参加も歓迎	【緑区】 大沢FC ☎090-6528-0139 ☎042-775-6686 ※荒天の場合中止あり (お問い合わせください)
ミニゲーム de 楽しむ! (男女別)		※駐車場に限られるため、乗り合いで来場してください。	小学生以上の人=各30人	
小宮山友祐選手(フットサル日本代表)によるフットサルクリニック ※事前申し込みが必要 申し込み 電話かファクスで大沢FCへ	午後4時～6時 (受け付けは 午後3時45分から)	ジェクサー相模原フットサルクラブ・コート(中央区南橋本1-23-20)	中学生以上の人=25人(申込順)	
ゲームを楽しむサッカー教室 ※事前申し込みが必要(当日、直接の参加は不可) ※スパイク不可、ボール不要 申し込み 電話か、Eメールに氏名、年齢(学年)、電話番号、「ゲームを楽しむサッカー教室」と書いて相模原FCへ	午前9時30分～10時30分 午前11時～正午	相模原FCスポーツスクエア人工芝体育館(中央区上溝6-7-15) ※車で来場はご遠慮ください。	4歳以上の未就学児=25人(申込順) 小学校1～3年生=25人(申込順)	【中央区】 相模原FC ☎042-712-5549 Eメール office@sagami-hara-fc.or.jp
トップレベル選手によるデモンストレーション 三段跳びの梶川洋平選手(東アジア大会金メダリスト)、100mハードルの城下麗奈選手が実演	午後2時～4時 (受け付けは 午後1時30分から)	相模原麻溝公園競技場	どなたでも 小学生=50人 中学生=50人	【中央区】 FCコラソン ☎042-763-8844
陸上体験教室 専門のコーチが、走ることや跳ぶことの楽しさを指導				
親子リズムダンス教室 音楽に合わせて、楽しく体を動かします。 ※室内履きを持参してください。	午前9時～10時30分	大沼小学校体育館 ※車で来場はご遠慮ください。	どなたでも ※初心者でも楽しめます。	【南区】 SRC ☎042-855-4802
剣道体験教室	午前9時～11時	大野台小学校体育館 ※車で来場はご遠慮ください。	5歳以上の人=50人	【南区】 あそべる大沼クラブ ☎080-3246-4796 ※3月に創設予定
ウォーキング(会場～淵野辺公園周辺)	午前10時～11時		どなたでも=50人	
レクリエーション吹き矢、ビーチボール	午前11時～午後0時30分		小学生以上の人=30人	
ペタンク・グラウンドゴルフ体験教室 ※荒天中止	午前9時30分～11時30分	桜台小学校グラウンド、体育館	小学生以上の人=各20人	【南区】 スポレク相模台JOIJOY ☎080-5659-6452
バドミントン体験教室		相模台公民館	小学生以上の人=25人	
卓球体験教室				
ヨガ&足もみ教室	午前11時～正午	ミハタスポーツセンター(南区相武台2-2-43)	どなたでも=20人	【南区】 ミハタ ☎046-257-9082
小学生体操教室(バック転、ハンドスプリング、側転)	正午～午後1時		小学生=30人	
リラクゼーションストレッチ教室	午後0時30分～2時		どなたでも=20人	
親子体操体験教室	正午～午後1時	東林小学校体育館 ※車で来場はご遠慮ください。	5歳以上の人=100人	【南区】 やんちゃるジム ☎042-742-3409
講演会(やんちゃるのコンセプト)	午後1時15分～2時15分	東林公民館 ※車で来場はご遠慮ください。	18歳以上の人=40人	

・レク情報



銀河アリーナの教室

お問い合わせ 銀河アリーナ ☎042-776-5311

教室名	日にち	時間	対象	費用	申し込み	
ジュニアスケート	スピードスケート・フィギュアスケート	3月1日～4月26日の毎週木曜日	午後6時30分～8時15分	5歳～中学生	1回500円 〈貸し靴は別途400円 (中学生以下200円)〉	希望者は直接会場へ
	アイスホッケー	3月6日～4月24日の毎週火曜日				
早朝スケート	3月4日～4月22日の毎週日曜日	午前6時30分～8時30分	5歳以上の人			
カーリング〈全2回〉※	3月コース	3月15日(木)・16日(金)	午後8時30分～10時45分	中学生以上の人＝各50人(申込順)	各2,000円	直接か電話で、3月コースは3月1日～14日、4月コースは4月1日～18日に同所へ
	4月コース	4月19日(木)・20日(金)				

※18歳未満の人は、保護者同伴か送迎、または参加同意書が必要

さがみはらグリーンプールの講座・教室

講座・教室名	日にち	時間	対象	定員(申込順)	費用
絵手紙体験	3月1日(木)	午前10時～正午	18歳以上の人	20人	1,000円
泳力向上〈全12回〉	下記参照※	午後5時30分～6時30分	クロールで25m以上泳げる小・中学生	30人	3,000円
アクアビクス〈全4回〉	3月7日～28日の毎週水曜日	午後1時～2時30分	市内在住か在勤・在学の15歳以上の人(中学生を除く)	50人	1,600円
歩き方〈全2回〉	3月8日(木)・9日(金)	午前11時～正午	60歳以上の人	各15人	各400円
転倒予防〈全2回〉	3月14日(水)・15日(木)				
健康	3月16日(金)				
シェイプアップ〈全3回〉	3月21日(水)～23日(金)		15歳以上の人(中学生を除く)	各20人	600円

※泳力向上：3月1日(木)・2日(金)・6日(火)～9日(金)・13日(火)～16日(金)・21日(水)・22日(木)

申し込み 直接か電話で、同プール(☎042-758-3151)へ

相模原麻溝公園競技場の教室

教室名	日にち	時間	対象	定員(申込順)	費用
フラワーアレンジメント～コサージュと花かごの作り方～	3月7日(水)	午前10時～11時	18歳以上の人	各20人	2,500円
バレエ〈全4回〉	2月25日～3月24日の毎週土曜日(3月10日を除く)	午後3時30分～4時30分	小学校1～3年生		2,000円

申し込み 電話か、ファクス、Eメールに住所、氏名(ふりがな)、年齢、電話番号、教室名を書いて、同競技場(☎042-777-6088 FAX 042-777-0161 Eメール asamizo-stadium@dream.jp)へ

市体育協会からのお知らせ

体操体験教室

日にち 3月24日(土)

時間 午前10時5分～午後0時30分、午後1時30分～4時

会場 総合体育館

対象 市内在住の小学生と4月に小学生になる人

定員 各70人(申込順)

費用 各1,000円

申し込み はがきかファクス、Eメールに住所、氏名(ふりがな)、性別、学年、保護者名、電話番号、希望時間を書いて、3月15日(必着)までに市体操協会の淡路幸男さん(〒252-0336 南区当麻892-8 ☎FAX 042-733-1631 Eメール jpksga@jcom.home.ne.jp)へ

市春季短水路記録会

日時 3月25日(日) 午前9時～午後5時

会場 さがみはらグリーンプール

対象 25m以上泳げる人

費用 1種目700円

※申し込み方法など詳しくは、市水泳協会ホームページをご覧ください。

親子ラグビー教室

日時 3月11日(日) 午前9時～正午

会場 アイダエンジニアリンググラウンド(緑区根小屋)

対象 市内在住の3歳～中学生とその保護者

※保護者が在勤の場合も可

費用 1組500円

※希望者は直接会場へ

陸上競技新B級公認審判員資格取得講習会

日時 3月4日(日) 午前9時30分～午後4時

会場 会館とどろき(川崎市中原区宮内4-1-2)

対象 18～65歳の人 費用 4,000円

※詳しくは、市陸上競技協会ホームページをご覧ください。

市体育協会 ☎042-751-5552

HP <http://www.jade.dti.ne.jp/taikyo/>

歴史が息づくまち小原で文化と歴史を堪能しよう！

尾久さんの古民藝展 会場 小原の郷

小原在住の元日本民藝館学芸員が、長年かけて収集した収蔵品を展示します。

展示

期間 2月22日(水)～3月31日(土)

時間 午前9時30分～午後4時30分

古民藝品説明会

日時 2月26日(日) 午後1時～2時

3月24日(土) 午後3時30分～4時30分

※希望者は直接会場へ



甲州古道ハイキング

甲州道中や山々の生態系の説明などを聞きながらハイキングを楽しみます。

日にち 3月24日(土)

集合 午前10時に小原の郷

解散 午後4時ごろに小原宿本陣

コース 小原の郷～底沢～小仏峠～小仏城山(昼食)～千木良～小原の郷～小原宿本陣

対象 市内在住の中学生以上の人＝30人(申込順)

申し込み はがきかファクスに住所、氏名、年齢、電話番号、催し名を書いて、2月24日(必着)までに相模湖経済観光課(〒252-5162 緑区与瀬896 ☎042-684-3618)へ

お問い合わせ
相模湖経済観光課 ☎042-684-3240

石うすで「きな粉」作り～小原宿料理体験教室～

津久井在来大豆できな粉を作り、お餅を食べます。

日にち 3月24日(土)

時間 午後1時30分～4時

会場 小原集会所(緑区小原702)

対象 小学生以上の人＝15人(抽選)

費用 300円(材料費等)

情報 あら・かると

市役所 ☎042-754-1111(代)

お知らせ

市森林整備計画変更(案)の縦覧と意見の申し立て

☑ 3月12日(月)まで(土・日曜日を除く)

🕒 午前8時30分～午後5時15分

🏢 農政課、各経済観光課

意見の申し立て 直接、3月12日までに各会場へ

📞 津久井経済観光課 (☎042-780-1416)

平成23年度 包括外部監査の結果

テーマ 消耗品の取得及びこれに係る出納事務の執行について

監査結果報告書は、各行政資料コーナー・図書館で閲覧できるほか、市ホームページの「市政情報」→「監査」からご覧いただけます。

📞 監査委員事務局

農業委員会委員選挙人名簿の登録確認を

☑ 2月23日(木)～3月8日(木)

🕒 午前8時30分～午後5時

🏢 月～金曜日＝市選挙管理委員会事務局、土・日曜日＝市役所本館守衛室

👤 市内在住で平成4年4月1日までに生まれ、24年1月1日現在、次のいずれかに該当する人

- ①10㎡以上の農地で耕作の業務を営んでいる
 - ②①の人と同居している親族かその配偶者で、年間おおむね60日以上耕作に従事している
 - ③10㎡以上の農地で耕作の業務を営む農業生産法人の組合員か社員、株主で、年間おおむね60日以上耕作の業務に従事している
- ※縦覧希望者は直接会場へ(電話での登録確認は不可)

📞 市選挙管理委員会事務局

協働事業提案制度説明会・提案相談会

4月に提案を募集する同制度の概要と応募方法の説明、個別相談会

日にち	時間	会場
2月26日(日)	午後1時30分～3時	けやき会館
3月5日(月)		津久井保健センター
3月9日(金)	午後3時30分～5時	大野南公民館

※希望者は直接会場へ

📞 市民協働推進課

南区周辺の「所得税の確定申告、市・県民税申告」の会場が変更

昨年までは会場が市南区合同庁舎でしたが、今年は県高相合同庁舎に変わります。注意してください。※その他の会場や日程等については、お問い合わせください。

☑ 2月16日(木)～3月15日(木)

🕒 午前9時～午後3時30分

📞 相模原税務署 (☎042-756-8211)

施設のお休み

さがみはら市民活動サポートセンター

☑ 3月3日(土)

📞 同所 (☎042-755-5790)

募集

自然環境観察員

身近な生き物の調査などを通して、自然環境の変化などを捉えるボランティア

📅 期間 4月～平成25年3月

👤 市内在住か在勤・在学の中学生以上の人

📧 直接か郵送、Eメールに住所、氏名、職業(学年)、電話番号を書いて、3月15日までに環境政策課(〒252-5277 中央区中央2-11-15 ☎042-769-8240) E:kan kyouseisaku@city.sagamihara.kanagawa.jp)へ

救護所看護ボランティア

災害発生時に救護所で負傷者の応急措置などの医療救護活動を行うボランティア

👤 看護師か保健師、助産師、准看護師の資格がある人

📞 電話で地域医療課 (☎042-769-9230)へ

障害者支援センター 松が丘園の嘱託職員

障害者の就労支援など

📅 勤務 週5日で午前8時30分～午後5時のうち7時間45分

💰 賃金 月額16万2,300円

👤 普通自動車運転免許があり、パソコン操作ができる人＝若干名

📧 直接か郵送で履歴書(写真貼付)を2月24日までに市社会福祉事業団(〒252-0223 中央区松が丘1-23-1 ☎042-750-1905)へ

麻溝地域包括支援センターの正規職員

📅 勤務 月～金曜日の午前9時～午後6時

👤 社会福祉士の資格がある人

👤 1人

📞 電話連絡のうえ、履歴書(写真貼付)と資格証を持って、相陽台ホーム (☎042-777-3501)へ

イベント

けやき体育館の催し

体育室等の開放

遊具やスポーツ器具が利用可

🕒 午前9時30分～正午

👤 市内在住か在学の子供

👤 30人(申込順)

ミヤマ☆仮面と楽しく体を動かそう

プロレス式トレーニング・格闘ピクスなど

🕒 午後2時～3時30分

👤 市内在住か在勤・在学の子供・若者＝30人、ボランティア＝多数(申込順)

☑ 3月28日(水)

※付き添いが必要。小学生～高校生の兄弟姉妹の参加も可

📞 直接か電話、ファクスに住所、氏名、電話番号、催し名を書いて、同体育館 (☎042-753-9030 FAX 042-769-1200)へ

民俗探訪会「新磯地区を歩く」

博物館で活動する市民ボランティアと学芸員が、新磯地区南部の寺社や石仏などの見どころを案内

☑ 3月14日(水) <小雨決行>

🕒 午前9時30分～午後0時30分

📍 集合・解散場所 相武台下駅

👤 30人(抽選)

📧 往復はがき(1枚2人まで)に住所、氏名、年齢、電話番号、参加人数を書いて、2月29日までに市立博物館(〒252-0221 中央区高根3-1-15 ☎042-750-8030)へ

障害児・者バスケリエーション「いちご狩り(静岡県)」

☑ 3月25日(日)

🕒 午前8時～午後5時30分

📍 集合・解散場所 けやき体育館

👤 市内在住か在勤・在学の子供・若者とその付き添い

👤 20組40人(抽選)

💰 1組5,420円(入園料・昼食代)

📞 直接か電話、ファクスに住所、氏名、電話番号、「いちご狩り」と書いて、2月29日までにけやき体育館(☎042-753-9030 FAX 042-769-1200)へ

県立相模原公園サカタのタネ グリーンハウスの催し

マンスリーコンサート

フルートデュオコンサート

☑ 2月19日(日)

🕒 午後1時30分～3時

墨彰会「水墨画展」

花、風景、鳥など水墨画の展示

☑ 2月28日(火)～3月11日(日)

🕒 午前9時30分～午後4時

◇ ◇

※希望者は直接会場へ

📞 同ハウス (☎042-778-6816)

みんなで歩こう!

相模原北公園のウメ <11km>

☑ 2月25日(土) <小雨決行>

📍 集合 午前9時に橋本駅北口広場

📍 解散 さがみはらグリーンプール

💰 500円

※希望者は弁当、飲料水を持って直接集合場所へ

📞 市ウォーキング協会 (☎090-4134-5808)

市民桜まつり絵画コンテストの入賞作品展示

期間	展示場所
2月22日(水)	市南区合同庁舎 1階ロビー
2月24日(金)～3月2日(金)	市役所本館 1階ロビー
3月14日(水)～21日(水)	藤野中央公民館
4月7日(土)・8日(日)	市役所 第2駐車場2階

📞 市民まつり実行委員会事務局(商業観光課内)

あじさい大学学生・OB 交流作品展

今年度、同大学で学んだ人と修了後もOBサークルを結成し活動している人の作品を展示

内容	期間
書道	2月26日(日)～28日(火)
水彩画	3月1日(木)～3日(土)
日本画・版画	3月4日(日)～6日(火)
陶芸・文芸	3月8日(木)～10日(土)
刻字・油絵園芸	3月11日(日)～13日(火)

🕒 午前10時～午後4時(初日は正午から、最終日は午後3時まで)

📍 相模原市民ギャラリー

📞 高齢者福祉課

講演・講座

さがみはら商人思草塾

商業者に求められるコミュニケーションスキルを学ぶ

☑ 3月10日(土)

🕒 午後5時～6時30分

📍 市民会館

📖 齊藤里恵さん(「筆談ホステス」著者)

👤 若手経営者、商店後継者など

👤 100人(申込順)

📞 直接か郵送、ファクスに住所、氏名、電話番号、店舗名、「さがみはら商人思草塾」と書いて、相模原商工会議所(〒252-0239 中央区中央3-12-3 ☎042-753-8136 FAX 042-753-7637)へ

※希望者は講演会終了後、交流会あり(費用1,000円)

凡例 日=日時 日=日にち 時=時間 会=会場 講=講師 対=対象 費=費用(記載のない場合は無料) 定=定員(指定のないものは選考) 申=申し込み(期限で指定のないものは、必着) 問=お問い合わせ 電=電話 ファ=ファクス E=Eメール HP=ホームページ

東尋坊の「ちょっと待ておじさん」からのメッセージ

毎日のパトロールにより心の叫びを受け止め、多くの自殺を食い止めてきた自らの活動を語る
日 2月25日(土) 午後2時~4時
会 鳥屋地域センター
講 茂 幸雄さん(「心に響く文集・編集局」代表理事)
定 250人(申込順)
申 電話で精神保健福祉センター(☎042-769-9818)へ

日赤災害時高齢者生活支援講習会

災害発生時における高齢者への看護の知識や技術を学ぶ
日 3月11日(日)
時 午前9時30分~11時30分
会 あじさい会館
対 市内在住か在勤・在学の15歳以上の入=30人(抽選)
申 往復はがきに住所、氏名、生年月日、性別、職業、電話番号を書いて、2月27日までに日赤相模原市地区本部(地域福祉課内 〒252-5277 中央区中央2-11-15 ☎042-769-9222)へ

臨床栄養セミナー「噛む・飲む・食べる~咀嚼・嚥下と栄養管理~」

日 3月2日(金) 午後5時~7時
会 相模女子大学マーガレット本館
講 菊谷 武さん(歯科医師)
田中弥生さん(管理栄養士)
対 管理栄養士、医師、歯科医師等医療福祉関係者=100人(申込順)
費 500円
申 ファクスかEメールに氏名、所属、職種、電話番号、「臨床栄養セミナー」と書いて、2月29日までに同大学栄養科学部(☎042-743-4717 E hitoshoku@mail2.sagami-wu.ac.jp)へ
問 地域保健課

簡単ネイルアート教室

日 3月4日(日) 午前10時~正午
会 さがみはら北の丘センター
対 18歳以上の人=20人(申込順)
費 2,000円
申 直接か電話で同センター(☎042-773-5570)へ

要約筆記者養成講座(パソコンコース) <全43回>

日 4月12日~平成25年3月14日
時 午前10時~正午
会 けやき体育館
対 市内在住か在勤・在学の18歳以上で初めて要約筆記を学ぶ、次の全てに該当する人
○基本的なパソコン操作ができる
○無線LAN内蔵でウイルス対策がされたノートパソコン(OSはWindowsXP、Vista、7)を持参できる
○タッチタイピングで1分間に日本語文章を60文字程度入力できる
定 20人
申 障害者支援センター松が丘園、けやき体育館にある申込書と、作文(「応募の動機」400字以内をパソコンで作成)を3月9日までに同園(☎042-758-2121)へ

パソコン研修3月コース

パソコン入門、ワード・エクセルなど20講座(ほかに無料体験講座あり)
会 産業会館
定 各10~15人(申込順)
費 3時間コース4,000円から
申 電話かインターネットで同館(☎042-753-8133 HP http://www.sankai06.jp/)へ

布ぞうり教室

日 3月11日(日)
時 午後1時30分~3時30分
会 サン・エールさがみはら
定 20人(抽選) 費 2,000円
申 往復はがきに住所、氏名、電話番号、「布ぞうり教室」と書いて、2月25日までに同所(〒252-0131 緑区西橋本5-4-20 ☎042-775-5665)へ

七宝焼き教室「リボンのブローチ」

日 3月22日(木)
時 午前9時~正午 午後1時~4時
会 市民健康文化センター
対 18歳以上の人=各15人(申込順)
費 各1,000円
申 直接か電話で同センター(☎042-747-3776)へ

さがみはら若者サポートステーションのセミナー

①家族セミナー「子どもの自立と就職に向けて」<全3回>
若者への理解や就職支援の在り方など
日 2月18日~3月3日の毎週土曜日 午前10時~正午
対 ニート・ひきこもり状態、フリーターの子どもの持つ家族 ※個別カウンセリングあり
②若者支援セミナー「若者は何度でもやり直せる~少年院からのリスタート~」
DVD上映と青年による体験談
日 2月23日(木)
時 午後2時~4時
対 15~39歳の就労に悩む人
会 サン・エールさがみはら(緑区西橋本5-4-20)
定 各30人(申込順)
申 電話で2月①17日②22日までにさがみはら若者サポートステーション(☎042-703-3861)へ

高齢者を中心にトラブルが多発 悪質な投資勧誘に注意!

株や社債の取引に関するトラブルが多発しています。被害に遭わないために
○電話勧誘などには、すぐに応じない
○もうけ話を安易に信じない
○よく分からない商品には手を出さない
○不審に思ったらすぐ相談
相談窓口 財務省横浜財務事務所(☎045-681-0933)、県警察悪質商法110番(☎045-651-1194)、北消費生活センター(☎042-775-1770)、相模原消費生活センター(☎042-776-2511)、南消費生活センター(☎042-749-2175)

国民健康保険税 第9期
納期限 2月29日(水)
コンビニエンスストアでも納付できます
納税は便利な口座振替で
申 金融機関の窓口へ

読者のひろば (敬称略)

催し 費用の記載がない場合は無料です。
▼キコリ体験と森のグッズづくり
2月18日(土)午前9時30分~正午、相模原中央緑地(南区大野台)。定員20人(先着順)、費用500円。持ち物は軍手、タオルなど 問 高橋(☎090-4629-4843)
▼日置彩乃・菱沼知美~トランペットとピアノのタベ~
2月25日(土)午後6時~8時、相模女子大学7号館 問 菱沼(☎080-1033-7606)
▼福寿草祭
1.5ha一面に広がる福寿草をお楽しみください。2月25日(土)~3月4日(日)午前10時~午後2時(降雪時は閉鎖)、藤野がるでん山の里(緑区牧野8354) 問 加藤(☎090-5191-3020)
▼弥栄わくわくどきどき理数教室
3月17日(土)午前9時30分~午後0時30分、県立弥栄高校。対象は小学校5年生~中学生とその保護者。定員各教室20人(抽選)。内容や申し込み方法など詳しくは、同校ホームページをご覧ください。 問 同校(☎042-758-4695)
▼実用書道講習会(基礎編)
3月19日(月)午後1時~3時、総合学習センター。定員18人(申込順)、費用800円 問 電話で亀井(☎042-754-3902)へ
仲間 会費などは個別にお問い合わせください。
▼スクエアダンス
月4回火曜日午後1時、小山公民館ほか。初心者歓迎 問 星加(☎042-751-2038)
▼英会話
毎月第1・第3水曜日午前9時、相原公民館ほか 問 伊藤(☎042-774-1979)
▼自力整体
毎週火・土曜日午前10時、けやき体育館 問 藤田(☎080-5518-5354)
▼健康体操
月4回水曜日午後1時30分、光が丘公民館 問 内藤(☎080-2033-6041)
▼混声コーラス
月2回日曜日原則午前10時、東林ふれあいセンター。初心者歓迎、見学可 問 鈴木(☎042-733-1447)
▼リトミック
毎月第2・第4火曜日午前10時、陽光台公民館。対象は未就園児とその保護者 問 奈良(☎090-2560-1965)

掲載の申込方法は毎月1日号でお知らせします

2012年 平成24年

広報 さがみはら

2/15

No.0023

毎月15日発行



みどり

区版

http://www.city.sagamihara.kanagawa.jp/midoriku/

区の人口・世帯

人口 177,143人 (124減)
男 89,527 / 女 87,616

世帯数 71,550 世帯 (31増)

平成24年1月1日現在 ()は前月との増減

発行/相模原市 編集/緑区役所総務課
〒252-5177 相模原市緑区橋本6-2-1
シティ・プラザはしもと内

☎042-775-8802



「幸福を招く」花 見に来ませんか?

緑区鳥屋にある、知る人ぞ知る福寿草*の自生地、散策路が誕生しました。より多くの人に花を見てもらいたいと、鳥屋地域振興協議会と鳥屋地区まちづくり協議会が手作りで整備しました。外柵には津久井地区の工芸品の組みひもを利用するなど、地域らしさも見ることができます。

地域で力を合わせて作った散策路を歩きながら、福寿草を楽しんでみませんか。



※福寿草 キンポウゲ科の多年草。旧暦の正月(2月)ごろ咲き出すことから、新年を祝う花として、「元日草」や「朔日草」などの別名を持つ。花言葉は「幸福を招く」など。

お問い合わせ 鳥屋出張所 ☎042-787-0611

学びや行進曲

花いっぱい やさしい心いっぱい 橋本小学校

橋本小学校は、児童数990人の大きな学校です。「やさしい心で 花いっぱい いのちあふれる 橋本小」とのスローガンを掲げ、校庭や中庭などには、たくさんの花が咲いています。校庭の周りにある「あのねの森」という森では、元気に走り回ったり、木の実を拾ったりして、子どもたちが楽しく仲良く遊んでいます。また、「ハッシーくん」というお花をイメージしたキャラクターが、児童集会などで活躍し、学校の人気者です。人や自然との触れ合いを大切にしたい、やさしい心がいっぱいの小学校です。



スローガンを背に「ハッシーくん」(左端)
みんなの遊び場「あのねの森」

破顔一笑

地域活動で退職後をエンジョイ



「退職後に、地域に知り合いがないことに気付き、愕然としました」。会社を早期退職した佐瀬さん(緑区町屋在住)は、地域で知り合いをつくるため、積極的にボランティア活動に参加。現在は、傾聴ボランティア「傾聴 花みずき」の副会長を務めるほか、多くの活動に携わり、地域を歩いていると知り合いに会わないことはないまでに。高齢者施設や個人宅などで話を聴く「傾聴 花みずき」は、合併により活動範囲が城山地区から緑区へ広がりました。傾聴の心構えは「相手に敬意を払う」「相手の全てを受け入れる」こと。佐瀬さんは、傾聴を通して「多様な価値観に触れ、自身の成長につながった」と話します。「退職後は、ぜひ、地域活動を」と呼びかける佐瀬さんは、「会社員のころとは違い、毎朝わくわくして目を覚まします」と、退職後の日々を満喫中です。

佐瀬芳行さん

2月の小委員会

日時 2月21日(火)午後2時 会場 Flos橋本(緑区橋本6-4-15)
傍聴席数 10席(抽選) ※傍聴希望者は午後1時40分~55分にFlos橋本3階第4会議室へ

3月の区民会議

日時 3月14日(水)午後7時 会場 Flos橋本(緑区橋本6-4-15)
傍聴席数 10席(抽選) ※傍聴希望者は午後6時40分~55分にFlos橋本3階第4会議室へ

緑区イメージキャラクターの愛称が ミウルに決まりました

多数の応募(647作品、479人)ありがとうございました。高校生・大学生ボランティア、津久井青年会議所による「ゆるキャラ選隊きめルンジャー」が選考した結果、区の魅力である「水」や「緑」が連想でき、緑区から「潤い」を発信していきたいという願いが込められている「ミウル」に決定しました。今後、広報紙や区ホームページ、イベントなどで活躍していきますので、応援をよろしくお願いいたします。



お問い合わせ 緑区魅力づくり事業実行委員会事務局
(緑区役所地域政策課内) ☎042-775-8801

緑区明るい選挙推進協議会 予防医学と健康落語

内容 選挙のいろは
古橋 彰さん(医師)による「予防医学と健康落語」
日時 3月5日(月)午後2時~4時15分
会場 社のホールはしもと
定員 150人(先着順) ※希望者は直接会場へ
お問い合わせ 緑区選挙管理委員会事務局 ☎042-775-8820



お問い合わせ
緑区役所地域政策課 ☎042-775-8801

2012年 平成24年

広報 さがみはら

2/15

No.0023

毎月15日発行

ちゅうおう区版

http://www.city.sagamihara.kanagawa.jp/chuoku/

区の人口・世帯

人口 267,394人 (29増)
男 135,589 / 女 131,805

世帯数 113,513世帯 (9増)

平成24年1月1日現在 ()は前月との増減

発行/相模原市 編集/中央区役所総務課
〒252-5277 相模原市中央区中央2-11-15
市役所本庁舎内

☎042-769-9802



1月19日、新宿小学校の3年生が「少年・少女ファイヤースクール」を受けました。これは、学校が市の消防職員を講師として招いて行う体験型の授業です。同校では「一人で自宅にいるときに火が起きた場合、状況を正しく判断して、自分の身を守る力をつけてもらいたい」と、この授業を実施しました。

火や煙の怖さを語る講師の話に子どもたちは真剣に耳を傾け、また、煙の中での避難などの訓練にも熱心に取り組んでいました。

消防署では、子どもたちに防火意識を身に付けてもらい、将来的には、消防団や災害ボランティアなど、地域の防火防災の担い手になってもらいたいと期待しています。

3月1日から全国一斉に「春の火災予防運動」が実施されます。まだ寒さが残り、空気の乾燥するこの季節。火の用心を心掛けましょう。

煙の中を避難する



煙は、上へ上へと上がり、その後、横に広がり、下に下りてきます。煙から逃げるには、口と鼻をハンカチなどで覆い、床の上をはうようにして、素早く出口に向かうことが大切です。

着ている服に、火がついてしまったら？

ストップ! 走ると火が大きくなるので、まず立ち止まる。

倒れる! 立ったままでいると火を吸い込むので、全身を地面につける。

転がれ! 転がって火を消す。手で顔を火から守る。



火事と救急は、119番!

火事で119番通報すると、次のように尋ねられます。

- Q 「はい、119番消防署。火事ですか、救急車ですか？」
- Q 「場所を教えてください」
- Q 「何階の、何が燃えていますか？」
- Q 「あなたのお名前と電話番号を教えてください」

落ち着いて、正確に答えましょう。



火事は怖い! ~受講後の児童の声~

「煙で亡くなる人がたくさんいることを聞いて驚きました」
 「習ったことをお父さんやお母さんにも教えてあげたい」
 「もし、火事になったら、今日の訓練を生かしたいです」
 「家から火事を出さないように注意したいです」

受講した児童全員に修了証として、市消防局からキーホルダーが贈られました。



お問い合わせ 相模原消防署査察指導課 ☎042-751-9134

中央区区ビジョンシンポジウムを開催しました!



1月28日に、「人とまち、宇宙をつなぐ中央区」をテーマに、「中央区区ビジョンシンポジウム～未来の中央区の姿を考える～」を開催しました。

当日はたくさんの区民の皆さんが集まり、「中央区区ビジョン」答申素案などについて多くの意見が寄せられました。中央区ホームページなどから寄せられた意見と合わせ、区民会議での審議の参考とさせていただきます。

次回の区民会議

日時 2月21日(火) 午後2時 会場 けやき会館
 議題 中央区区ビジョンについて
 傍聴席数 10席(抽選) ※傍聴希望者は、午後1時45分までに直接会場へ
 お問い合わせ 中央区役所地域政策課 ☎042-769-9801

ひなまつり今昔展

田名地域の養蚕農家の姿を伝える資料館に、明治から現代までのひな人形が所狭しと飾られます。

会場 相模田名名家資料館(中央区田名4856-2)
 期間 3月4日(日)まで(午前10時~午後4時)
 ※月~水曜日は休館(ただし、2月23日(木)~3月4日(日)は毎日開館)

お問い合わせ 相模田名名家資料館 ☎042-761-7118



Enjoy Kamimizo 2011 上溝の住民と学生がまちづくりを考える

~エンジョイ上溝・多摩美術大学共同プロジェクト~



まちづくり会議を母体とするエンジョイ上溝実行委員会と多摩美術大学環境デザイン学科の共催による、上溝の住民とともに学生がまちづくりを考える「上溝プロジェクト2011」発表会を1月21日に開催しました。

上溝の住民からの情報提供等を参考にしながら、学生がまちづくりを計画し、それらを模型などで表現して、当日は10のプランが発表されました。学生の提案には、住民の意識していなかった魅力がうまく生かされていて、「上溝にもまだできることがある」という気持ちを参加者みんなが抱いた、有意義な時間となりました。

お問い合わせ 上溝まちづくりセンター ☎042-762-0079

消防団員募集中! ~消防団にあなたの力を~

地域や家族を守る消防団で、一緒に活動しませんか。

対象 市内在住・在勤の18歳以上の人(男女問わず。大学生も募集中)

お問い合わせ 消防総務課 ☎042-751-9116

【おわびと訂正】広報さがみはら 1月15日号(ちゅうおう区版)に掲載した平成23年12月1日現在の世帯数に誤りがありました。正しくは、113,504世帯です。おわびして訂正します。

2012年 平成24年

広報 さがみはら

2 / 15

No.0023

毎月15日発行

みなみ 区版

http://www.city.sagamihara.kanagawa.jp/minamiku/

区の人口・世帯

人口 **275,254**人 (46増)
男 136,718 / 女 138,536

世帯数 **121,865**世帯 (43増)

平成24年1月1日現在 ()は前月との増減

発行/相模原市 編集/南区役所総務課
〒252-0377 相模原市南区相模大野5-31-1
市南区合同庁舎内

☎042-749-2134

新磯地区の

絆を深める地域の“わ”

～小学校と地区社協による高齢者支援～

新磯地区社会福祉協議会（地区社協）の実施する給食サービス事業のうち、1月は「地域ぐるみでの支え合い活動」となっています。

新磯小学校から贈られた「もち米」を地域のボランティアが調理して、民生委員が安否確認を兼ねてひとり暮らし高齢者世帯等に届け、地域の絆を深めています。



贈呈されたもち米



1月13日、5年生の代表（4人）から、同地区社協の池田会長（左）へ「もち米」と「お弁当の掛け紙」が贈られました。



地域のボランティアの協力で「お弁当」作り

新磯小学校の取り組み

同校では、5年生の授業（総合的な学習）の一環として、毎年「もち米」作りを行っています。

平成21年からは、地域で役立つようにと収穫の一部（10kg）



6月

5年生113人で田植え

10月



大切に育てた稲を収穫

とともに、子どもたち一人ひとりが心をこめて描いた「お弁当の掛け紙」を地区社協へ贈呈しています。高齢者に喜ばれることが、子どもたちの励みにもなっています。



地域みんなの心がこもった「お弁当」を民生委員（左）が届けます。受け取った人からは「メッセージが入った掛け紙も毎年楽しみにしています」などの言葉をいただきました。



子どもたちが描いたメッセージ入り「掛け紙」で包装

お問い合わせ
新磯地区社会福祉協議会
(新磯まちづくりセンター内)
☎046-251-0014

春を見つけに！ 南区の桜～県立相模原公園～



遊具広場の「カワツザクラ」（河津桜）が、2月中旬から3月上旬にかけて紅紫色の花を咲かせます。



オカメザクラ



春めき(足柄桜)

2月下旬からは公園のあちこちで、濃い紅紫色の「オカメザクラ」から「春めき」（足柄桜）へと開花していき、ひと足早い「春」を楽しめます。

お問い合わせ 県立相模原公園 ☎042-778-1653

行ってきました！ Vol.16 南区の社会科見学

南区内の隠れスポット、歴史、人物、産業などを紹介します

小田急電鉄(株) 大野総合車両所



相模大野駅から西側に見える同所（昭和37年10月開設）は、1,000両以上ある車両の検査を確実にを行うため、一定の周期ごとに検査項目を定めて計画的な保守点検を実施しています。ここでは車両の台車の分解、整備や車軸の傷の確認などいくつかの班に分かれて機器類を細部まで検査しているほか、部品の修理や各種性能試験なども行います。また、8年以内に1回行う「ほぼ全ての部品を分解する最も厳重な検査」と4年以内に1回行う「主要機器を分解して行う検査」は同所で実施され、小田急電鉄の全ての車両が必ずここで検査を受けています。

また地域コミュニケーション活動として、同所の安全への取り組みや仕事内容を紹介する親子見学会を実施しています。



大野総合車両所 親子見学会

車体上げ作業や電車の運転台見学、子ども用の制帽を着用しての記念撮影など

日時 3月28日（水）午前9時～正午
会場 大野総合車両所（南区東林間1-1-18）

対象 小学生とその保護者＝40組80人
費用 無料

申し込み はがきに住所、参加者2人の氏名（ふりがな）、子どもの学年、電話番号、「親子見学会 相模原市係」と書いて、2月29日（必着）までに大野総合車両所 親子見学会事務局（〒101-8691 郵便事業（株）神田支店私書箱90号 ☎03-5459-2336）へ

南区区ビジョンへご意見をお寄せください

南区区民会議では、「南区区ビジョン」（答申素案）に対する皆さんのご意見を募集します。詳しくは、南区役所地域政策課、南区内各まちづくりセンターにある資料か、南区ホームページをご覧ください。
意見の提出 所定の用紙を直接か、郵送、ファクス、Eメールで2月20日～3月2日（必着）に南区役所地域政策課（〒252-0377 南区相模大野5-31-1 市南区合同庁舎内 ☎042-749-2135 fax042-749-2116 Eメール m-chiikiseisaku2@city.sagamihara.kanagawa.jp）へ
※各まちづくりセンターにある応募箱へも提出できます。

主な実施会場

☉ ウェルネスさがみはら	中央区富士見 6-1-1
☾ シティ・プラザはしもと	緑区橋本 6-2-1
☉ 南保健福祉センター	南区相模大野 6-22-1
☾ 城山保健福祉センター	緑区久保沢 2-26-1
☾ 津久井保健センター	緑区中野613-2
☾ 相模湖総合事務所	緑区与瀬896
☾ 藤野総合事務所	緑区小淵2000

申し込み・お問い合わせ

① 介護予防推進課(介護予防班)	☎042-769-9249	⑧ 緑保健センター	☎042-775-8816
② 介護予防推進課(緑班)	☎042-775-8812	⑨ 中央保健センター	☎042-769-8233
③ 介護予防推進課(中央班)	☎042-769-8349	⑩ 南保健センター	☎042-701-7708
④ 介護予防推進課(南班)	☎042-701-7704	⑪ 城山保健福祉課	☎042-783-8120
⑤ 疾病対策課	☎042-769-8260	⑫ 津久井保健福祉課	☎042-780-1414
⑥ 健康企画課(成人)	☎042-769-8322	⑬ 相模湖保健福祉課	☎042-684-3216
⑦ 健康企画課(母子)	☎042-769-8345	⑭ 藤野保健福祉課	☎042-687-5515

子どもとお父さん、お母さんのための教室

※母子健康手帳と筆記用具を持参してください。

教室名	日にち	会場	内容・時間・対象など	申込
ハローマザークラス (全3回)	4月6日(金) 13日(金) 20日(金)	☉	妊娠、出産、育児に関する知識・技術の習得と仲間づくり 時間 午後1時30分～4時 対象 妊娠20週以降の初めて出産する人とその家族 申し込み 電話で3月31日までにコールセンター(☎042-770-7777)へ	
親子で歯っぴい ちゃれんじ 大作戦!	3月6日(火) 3月12日(月) 3月7日(水) 3月9日(金) 3月19日(月)	☉ ☉ ☉ ☉ ☉	むし歯予防の秘けつや歯みがきの裏技実演 時間 午前10時～11時30分 対象 平成23年1月～5月生まれの乳幼児とその家族 定員 ⑨☉=各20組、⑩☉=30組(申込順) 申し込み 電話でコールセンター(☎042-770-7777)へ	
ぴよぴよ サロン	3月2日(金) 3月9日(金)	☉ ☉	おおむね2,000g未満で生まれたか、運動発達が緩やかな子と親の交流会 時間 午前10時～11時30分 対象 乳幼児とその家族 ※希望者は直接会場へ。初めての人は申し込みが必要	⑩ ⑨
ママとベビーの おしゃべりタイム ～ぼけっと～	3月12日(月)	☉	親子遊びや交流会 時間 午前10時～11時30分 対象 生後1～3か月の乳児とその保護者 定員 15組(申込順)	⑩

教室名	日にち	会場	内容・時間・対象
ふれあい 親子 サロン ※☉=こども センター	3月1日(木)	△新磯☉、鹿島台☉	保健師、保育士等による健康・育児相談、身体測定、親子遊びの紹介など ※△印は、栄養士による栄養相談もあり ※□印は、歯科衛生士による歯科相談もあり 時間 午前10時～11時15分 対象 乳幼児とその保護者 ※希望者は直接会場へ お問い合わせ ⑧⑨⑩
	3月2日(金)	上溝南☉、△星が丘☉	
	3月6日(火)	△向陽☉、大野南☉	
	3月7日(水)	大野台☉、△津☉	
	3月8日(木)	△相模台☉、大沼☉	
	3月9日(金)	大島☉、△橋本☉	
	3月13日(火)	二本松☉、□☉、清新☉、陽光台☉、田名☉、富士見☉、鶴園中和田☉	
3月14日(水)	横山☉、並木☉		
3月15日(木)	△城山☉、△大野北☉、上鶴間☉、△麻溝☉		

高齢者のための事業案内

事業名	日にち	時間	会場	内容	申込
高齢者 認知症相談	3月6日(火)	午前10時～正午	☉	専門医による認知症についての相談 定員 各2人(申込順)	③
	3月7日(水)	午後1時～3時	☾		②

健康診査・検診・検査

がん検診(胃・子宮・乳・肺・大腸)・お口の健康診査・肝炎ウイルス検診を、市内協力医療機関などで実施しています。

※費用や日程など詳しくは、本紙3月1日号でお知らせします。

※14歳以上で、肝炎ウイルス感染の心配がある人は、肝炎ウイルス検査を無料で実施しています。

申し込み・お問い合わせ 電話でコールセンター(☎042-770-7777)へ

相談

相談名(相談員)	日にち	時間	会場	内容・対象など	申込
健康相談 電話相談 (保健師)	月～金曜日	午前8時30分～午後5時 (祝日を除く)	☾ ☉ ☉ ☉ ☉	健康や育児の相談 ※希望者は直接会場へ(電話相談も可) ※☉☉☉☉☉は来庁相談のみ お問い合わせ ⑧⑨⑩	
	月・木曜日				
	火曜日				
	水曜日				
	金曜日				
精神 保健相談 (精神科医)	3月13日(火) 3月22日(木) 3月14日(水) 3月27日(火) 3月19日(月)	午後1時～2時	☉ ☉ ☉ ☉ ☉	心の病についての相談(アルコール相談も含む) 定員 各2・3人(申込順) 申し込み ⑩☉=南障害福祉相談課 ☎042-701-7715 ☉☉=中央障害福祉相談課 ☎042-769-9806 ☉☉=緑障害福祉相談課 ☎042-775-8811	
	3月16日(金)				
	3月23日(金)				
	3月13日(火) 3月14日(水)				
	3月15日(木)				
生活習慣 改善相談 (保健師・栄養士・健康運動指導士)	3月16日(金) 3月23日(金)	午前9時 9時30分 10時 10時30分 午後1時30分 1時45分 2時 2時30分	☉ ☉	生活習慣病予防のための体脂肪率の測定や個別相談 定員 各5人(申込順)	⑨ ⑫
	3月13日(火) 3月14日(水)	午前9時～11時30分	☉ ☉		食事の相談 持ち物 母子健康手帳か、健康手帳(持っている人)
エイズ等の 検査・相談	2月21日～3月13日の 毎週火曜日 2月18日(土) 3月3日(土)	午前9時～11時 午後2時～4時	☉ ☉	エイズ、性器クラミジア、梅毒の検査・相談(無料・匿名) 定員 各12人(申込順)	⑤
	3月7日(水)	午前9時～10時	☉		
歯科相談 (歯科衛生士)	3月2日(金)	午前9時～11時30分	☉	ブラッシング方法など歯のお手入れについての相談や、すぐに測れるお口の元気度チェック	⑦
電話歯科相談 (歯科医)	3月6日(火) 3月15日(木) 3月27日(火)	午前9時～11時30分		歯科治療や口の悩みについての相談 相談・お問い合わせ 健康企画課(☎042-769-8344)	
特別歯科相談 (歯科医)	3月26日(月)	午後1時30分～2時30分	☉	対象 障害のある人(児)	⑦

※☉☉☉でも実施。日程はお問い合わせください。

●もっと健康になるための教室●

Table with 6 columns: 教室名, 日にち, 時間, 会場, 内容・対象など, 申込. Includes classes like チューブ体操, ボクササイズ, ソフトエアロビクス, チェアエクササイズ, and 運動プログラム作成コース.

急病などで困ったときは (電話番号をよく確かめて)

Table listing emergency services: 相模原救急医療情報センター, 休日急患歯科診療所, 休日当番柔道整復施療所案内, 精神科救急医療情報窓口.

みんなのアルコール相談

専門医などが、お酒の量を減らしたい、家族の飲み方が心配等の相談に応じます。日時 3月6日(火) 午前10時～正午 会場 けやき会館

予 防 接 種 4月以降も無料接種を継続 子宮頸がん予防 ヒブ 小児用肺炎球菌. Includes text about vaccination importance and contact info for 疾病対策課.

ワクチンの種類 対象年齢(平成24年度)・接種回数・間隔. Includes diagrams for 子宮頸がん予防, ヒブ, and 小児用肺炎球菌 with vaccination schedules.

30歳代の国民健康保険加入者へ 歯科健診を受診しましょう. Includes details on examination content, period, and application process.

高齢者筋力向上トレーニング 中央区Aコース<全24回>. Includes details on training equipment, dates, and application.

さがみはら わかち合いの会 (自死遺族の集い). Includes details on the meeting date, time, and location.

3月19日(月) 映画で知る「精神医学」. Includes details on the movie screening, including the title and location.

生活リハビリ相談 理学療法士などによる機能訓練や住宅改修、福祉用具などの相談に応じます。定員 各3人(申込順) 申し込み 電話で各申込先へ

Table with 4 columns: 日にち, 時間, 会場, 申込先. Lists various community centers and their contact information.