



NO.1277  
毎月1日・15日発行  
2013 11/15  
平成25年  
SAGAMIHARA

LINE UP 今号の主な内容

素晴らしい功績をたたえて	2
地元で満喫！相模原の紅葉	6・7
	12
ウェルネス通信(保健・介護予防事業案内)	別冊

発行/相模原市 〒252-5277  
相模原市中央区中央2丁目11番15号  
編集/総務局渉外部広聴広報課  
☎042-769-8200  
ホームページ/ <http://www.city.sagamihara.kanagawa.jp/>  
携帯端末用/ <http://mobile.city.sagamihara.kanagawa.jp/>

市の手続き、イベントや施設のお問い合わせに…  
相模原市コールセンター  
午前8時～午後9時 年中無休  
☎042-770-7777

Twitterアカウント「相模原市シティセールス推進課」  
@Sagamihara\_PR  
Facebook ページ「相模原市シティセールス」  
<https://www.facebook.com/sagamihara.pr>

TOPICS

圏央道の早期完成などを国へ要望



野上国土交通副大臣(左)に要望を伝える加山市長(右)

10月28日、関係8都県市と圏央道の建設促進に賛同する81市町村で組織する「首都圏中央連絡自動車道建設促進会議」の総会が東京都内で開催されました。  
圏央道の早期完成を求める決議が行われた後、会長を務める加山市長は、野上浩太郎国土交通副大臣に対し、圏央道全線の早期完成や、通行料金の低減などを要望しました。  
国土木政策課 ☎042-769-8373

大学との連携で 新たな地域活動・市民活動の創造を

相模原市立 市民・大学交流センター

ユニコムプラザ  
さがみはら

今年3月にオープンしたユニコムプラザさがみはら。地域課題の解決や地域の活性化を図る拠点として、地域活動や市民活動に取り組む人たちと、高度な専門性や豊かな人材を有する大学が連携し、さまざまな活動が行われています。

シェアードオフィスに入居しています

ユニコムプラザさがみはらには、地域活動や市民活動に利用できるさまざまな施設があります。その中には、大学と連携し、地域の課題解決や活性化のために活動する個人、団体の拠点となる「シェアードオフィス」があります。入居者の活動事例を紹介します。



シェアードオフィスは、有料の活動スペースです。現在、入居者を募集しています。詳しくはお問い合わせください。

個人 望月史郎さん 高山れい子さん

それぞれが入居し、個々で活動をしていましたが、交流会でお互いの活動コンセプトが同じことを知り、一緒に活動を始めました。大学生向けに、人生設計を考える「ライフプランセミナー」を開催しています。



打ち合わせをする望月さん(左)と高山さん(右)

団体 補完医療研究会

これまでの大学での教育、研究経験を生かし、高齢者の健康維持のために日常生活の中で行うことのできる健康法、食事法、運動法を皆さんに伝える活動をしています。



浅井憲義さん

大学 相模女子大学

週3日、職員が常駐し、学校のPRや生涯学習等に関する情報を発信し、地域との連携窓口として利用しています。また、学生などが施設を利用するときのサポートもしています。



被災地支援学生ボランティアによる展示会

シェアードオフィス一日見学会

利用者の活動事例や体験などを紹介し、利用のメリットなどを説明します。  
時 11月17日(日) 午前10時・午後2時・7時  
※希望者は直接会場へ

地域活動・市民活動を応援します

総合相談員が活動をサポート

地域活動・市民活動に取り組む人たちから、大学と連携したより良い活動の実施や、施設の有効な利用方法などに関する相談を受けています。また、シェアードオフィス入居者にも定期的にアドバイスをしています。これからも皆さんの活動に役立つ情報提供やアドバイスをしていきます。



総合相談員が相談に応じます

他にもこんな施設があります



AVスタジオ

大学情報コーナー

マルチスペース

実習室2

気軽に  
来てください

ユニコムプラザさがみはらの催し・教室

オーサーズカフェ

土曜日の午後のひとときを、ロビーでくつろぎながら過ごしませんか。地元の大学をはじめ、多彩なキャリアを持つ講師が、ちょっと気になるお話を語ります。  
時 毎週土曜日 午後2時～3時  
※希望者は直接会場へ



親子でキッチンかがく遊び  
～食材の中にひそむ科学～

化学反応により色が変わるホットケーキとバター作りを、親子で楽しめます。  
時 12月14日(土) 午後2時～4時  
対 4歳～小学校4年生とその保護者  
定 15組(抽選) ※1組3人まで  
費 1組800円(3人の場合は1,100円)  
申 11月30日までに、直接か電話で同所へ

園ユニコムプラザさがみはら ☎042-701-4370 <http://unicom-plaza.jp/>  
所在地 南区相模大野3-3-2 bono相模大野サウスモール3階  
開所時間 午前9時～午後10時 休所日 12月29日～1月3日、保守点検日

# 素晴らしい 功績をたたえて

## 11月20日、市制記念日に表彰

市政の進展、公共の福祉の増進、文化の向上、スポーツの振興などに功労があった方々の表彰式をけやき会館で行います。市民文化表彰は1人、自治功勞表彰は7人、市政功勞表彰は89人と7団体、文化・スポーツ表彰は17人と2団体が受賞されます。(敬称略)

### 市民文化表彰

森田 之雄 (緑区二本松3丁目)

市体育協会会長、県体育協会理事などを歴任。長年にわたりスポーツ団体の指導育成や本市のスポーツ行政の推進に尽力されるなど、スポーツの振興に貢献されました。平成9年に「県体育功勞者表彰」、15年に「文部科学大臣表彰」を受賞。



- 観光振興活動  
齋藤 則康 (南区磯部)
- 農業振興活動  
金子 和利 (南区磯部)  
小星 佐一 (緑区二本松3丁目)  
篠崎 巨克 (中央区田名)  
中里 源太郎 (緑区大島)
- 交通安全活動  
萩原 孝之 (緑区西橋本1丁目)  
鈴木 晴澄 (南区麻溝台5丁目)  
吉田 則江 (南区大野台3丁目)
- 男女共同参画活動  
大谷 静子 (中央区田名)
- PTA活動  
鈴木 究 (南区御園4丁目)
- 公民館活動  
青木 久 (中央区陽光台7丁目)  
長田 正夫 (緑区牧野)  
小星 雅明 (中央区横山台1丁目)  
杉本 洋一 (緑区佐野川)  
中川 新一 (南区西大沼3丁目)  
森川 哲郎 (緑区澤井)  
阿部 匡秀 (南区上鶴間6丁目)  
高橋 政之 (中央区中央6丁目)
- 女性学習グループ活動  
井上 博美 (中央区矢部3丁目)
- スポーツ推進委員活動  
関戸 戒子 (中央区並木2丁目)  
中村 茂 (緑区中野)  
山田 隆久 (中央区中央2丁目)
- スポーツ活動  
石田 省二 (中央区南橋本1丁目)  
菅野 鉄男 (八王子市寺田町)  
駒形 典彦 (中央区相模原2丁目)  
清水 謙二 (中央区上溝)  
本庄 修 (中央区上溝4丁目)  
萬田 信行 (緑区橋本6丁目)
- 消防団活動  
榎本 晴男 (緑区千木良)  
遠藤 寿一 (緑区太井)  
大久保 健 (南区鶴野森1丁目)  
小池 裕二 (緑区橋本6丁目)  
長谷川 文昭 (緑区吉野)
- 老人クラブ活動  
麻溝上丹頂会  
大沼東養寿会  
久保原つくし会  
ひかわ会
- 消防団活動  
相模原市消防団女性部 あじさい隊

### 自治功勞表彰

- 天野 望 (緑区鳥屋)
- 須田 毅 (南区若松1丁目)
- 大沢 洋子 (中央区横山3丁目)
- 中村 昌治 (中央区田名)
- 阿部 善博 (南区上鶴間本町9丁目)
- 尾形 俣夫 (緑区与瀬)
- 原 清助 (中央区千代田7丁目)

- 地域歯科医療活動  
清水 孝司 (緑区相原3丁目)
- 地域保健衛生活動  
島田 清文 (緑区橋本5丁目)
- 国民健康保険運営協議会委員活動  
安藤 悦郎 (中央区矢部4丁目)
- 老人クラブ活動  
荒井 元久 (緑区青山)  
五十嵐 啓 (中央区東淵野辺2丁目)  
市川 貴一 (南区御園5丁目)  
佐藤 喜美藏 (緑区青野原)  
橋本 孝禧 (南区御園1丁目)  
羽深 シヅカ (中央区横山台2丁目)  
林 昭一郎 (南区南台3丁目)

### 市政功勞表彰(個人)

- 統計調査員活動  
麻生 千代子 (南区旭町)  
池本 節子 (中央区千代田3丁目)  
岩倉 明美 (南区東林間2丁目)
- 民生委員・児童委員活動  
稲葉 千代子 (中央区相生4丁目)  
内山 妙子 (中央区富士見6丁目)  
古谷田 作子 (南区相模大野5丁目)  
鈴木 輝親 (中央区すすきの町)  
萩原 たみ子 (南区南台2丁目)  
山岸 美枝子 (南区南台6丁目)
- 保護司活動  
古性 敏行 (中央区上溝7丁目)  
齋藤 朋子 (緑区大島)  
田野村 順子 (南区御園5丁目)  
光恒 宣昭 (南区大野台7丁目)  
山崎 修 (南区西大沼2丁目)
- 青少年指導員活動  
河本 耕生 (中央区共和2丁目)  
座間 豊 (南区下溝)  
濱野 亨 (緑区日連)
- 青少年健全育成活動  
神崎 三郎 (南区上鶴間本町7丁目)  
松尾 松子 (緑区橋本2丁目)  
高橋 修一 (中央区田名)
- 母子寡婦福祉活動  
高橋 柳子 (南区東林間6丁目)
- 地域医療活動  
小松 紳一郎 (南区新磯野)  
近藤 道子 (中央区相模原6丁目)

- 自治会活動  
石井 吉彦 (緑区千木良)  
岩瀧 裕 (南区相南4丁目)  
大前 六平 (緑区相原4丁目)  
生越 直司 (中央区淵野辺2丁目)  
於本 公尋 (南区相模大野4丁目)  
篠塚 実希子 (南区御園4丁目)  
鈴木 京子 (中央区淵野辺本町1丁目)  
須田 亮 (南区相南4丁目)  
高橋 正明 (中央区向陽町)  
森下 春夫 (中央区相模原4丁目)  
矢光 喜則 (中央区富士見4丁目)  
山田 昇一 (中央区相模原2丁目)  
渡邊 浩行 (南区旭町)
- 芸術文化活動  
家徳 直樹 (中央区共和2丁目)  
佐藤 勝男 (緑区中野)
- 人権擁護委員活動  
佐藤 博文 (緑区小淵)  
原 裕子 (南区麻溝台8丁目)
- 行政相談委員活動  
篠崎 安宏 (中央区相生4丁目)  
渋谷 邦子 (南区古淵3丁目)
- 産業振興活動  
石塚 良昭 (大和市つきみ野6丁目)  
笹野 勝男 (中央区宮下本町1丁目)  
西澤 勇司 (中央区相模原1丁目)  
小山 昇太郎 (緑区佐野川)

### 文化・スポーツ表彰(個人)

- 芸術文化活動  
<音楽>  
石井 智大 (南区相模大野3丁目)
- スポーツ競技  
<ショートトラックスピードスケート>  
小黒 義明 (中央区鹿沼台2丁目)  
齋藤 仁美 (中央区中央4丁目)  
齋藤 悠 (中央区中央4丁目)  
齋藤 慧 (光明学園相模原高校)
- <パワーリフティング>  
北村 真由美 (南区相模大野7丁目)
- <アーチェリー>  
田畑 隼剛 (南区松が枝町)
- <ゴルフ>  
眞板 潔 (中央区)  
吉田 弓美子 (中央区)
- <水泳飛込>  
坂井 丞 (南区豊町)
- <相撲>  
坪井 卓郎 (中央区田名)
- <カヌー>  
八木 愛莉 (緑区町屋2丁目)  
小島 大地 (県立橋本高校)
- <柔道>  
尾方 寿應 (東海大学付属相模高校)  
春日 良太 (東海大学付属相模高校)
- <陸上>  
福村 奨太 (県立神奈川総合産業高校)
- <ボウリング>  
八鍬 良太 (麻布大学附属淵野辺高校)

### 文化・スポーツ表彰(団体)

- 芸術文化活動  
<音楽>  
相模原市民吹奏楽団
- スポーツ競技  
<ソングリーディング>  
桜美林大学  
ソングリーディング部 CREAM

### 市政功勞表彰(団体)

- 社会福祉活動  
相模女子大学ボランティアグループミント
- 食生活改善活動  
相模原市食生活改善推進団体わかな会

## 募集 市職員(任期付き)を募集

選考区分	採用予定人数	職務内容	応募資格
① 医師	1人	国民健康保険青根診療所で医療業務に従事	医師免許がある人(ただし、平成16年以降に医師免許を取得した人は、医師法第16条の2に規定する臨床研修を修了したか、採用日までに修了が見込まれること)
② シティセールス推進担当	2人	統合型マーケティングコミュニケーションに関する戦略の立案と実施など	広告代理店、PR・放送関係会社か企業の企画宣伝部門での実務経験が、平成18年4月1日~25年10月31日の間に5年以上ある人

任期 3年間  
 ※採用は、原則として平成26年4月1日です。  
 ※詳しくは、職員課、各区役所総務課・まちづくりセンターなどにある受験案内をご覧ください。市ホームページの「相模原市、職員募集」からもご覧になれます。  
 ① 12月①13日②25日(消印有効)までに、郵送で受験案内に付いている申込書などを職員課(〒252-5277 中央区中央2-11-15 ☎042-769-8213)へ

## 国民健康保険 休日納税相談窓口をご利用ください

平日に国民健康保険税の納付相談ができない人のために、窓口を開設します。また、電話での相談も受け付けます。

時間		12月8日(日) 午前9時~午後4時	
会場	電話番号	会場	電話番号
国民健康保険課(市役所本館1階)	042-769-8234	緑区税事務所(緑区合同庁舎5階)	042-775-8808
南区税事務所(南区合同庁舎3階)	042-749-2163		

## 子ども・子育て 乳幼児突然死症候群(SIDS)から赤ちゃんを守りましょう

SIDSは、それまで元気だった赤ちゃんが、事故や窒息ではなく眠っている間に突然亡くなってしまふ病気です。平成24年には全国で152人の赤ちゃんがこの病気で亡くなり、0歳児の死亡原因の第3位となっています。原因は明らかではありませんが、次の3つを守ることによって発症率が低くなります。

- あおむけ寝で育てましょう
- たばこはやめましょう
- できるだけ母乳で育てましょう

健康企画課 ☎042-769-8345

## 市民文化祭の入賞者が決定

今年で64回目を迎えた市民文化祭が9月～11月に盛大に開催されました。審査の結果、展示部門90人、芸能部門42人が受賞しました。主な入賞者(教育委員会賞以上)は次のとおりです。(敬称略)

展示部門	
日本画	文化祭賞 荒井三重子(南区東林間) 議長賞 横井 寛(町田市) 教育委員会賞 岩崎春子(南区磯部)
洋画	市長賞 秋野弘子(南区東林間) 議長賞 齋藤菊代(中央区横山) 教育委員会賞 岩崎 健(緑区若葉台)
写真	文化祭賞 椎橋 正(中央区光が丘) 市長賞 力石 守(中央区上溝) 議長賞 小野 京(中央区矢部) 教育委員会賞 洲上孝義(中央区田名)
書	文化祭賞 末常照子(南区相南) 市長賞 原 禎園(緑区東橋本) 議長賞 佐藤淡青(南区磯部) 教育委員会賞 望月勝子(中央区宮下本町)
短歌	市長賞 深澤伊喜雄(中央区陽光台) 議長賞 江藤敏子(中央区千代田) 教育委員会賞 三浦ムツ子(南区相南)
俳句	文化祭賞 菅沼とき子(緑区二本松) 市長賞 大槻蘭瑠(南区御園) 議長賞 袴田金四郎(中央区宮下本町) 教育委員会賞 野口マサ子(南区磯部)
川柳	議長賞 渡辺久美子(緑区橋本) 教育委員会賞 中元玲子(南区鶴野森)
現代詩	文化祭賞 神崎政美(中央区淵野辺) 議長賞 佐藤芳美(中央区宮下本町) 教育委員会賞 大谷兼子(緑区中野)
芸能部門	
民謡大会	市長賞 湯原 要(町田市) 議長賞 菅野ミドリ(中央区田名) 大泉昌二(中央区上溝) 教育委員会賞 島山義喜(中央区田名) 藤村勘三(中央区陽光台) 三枝洋子(中央区陽光台)
吟剣詩舞大会	市長賞 須藤紀光(中央区淵野辺本町) 議長賞 中嶋正利(緑区元橋本町) 教育委員会賞 原 京子(緑区東橋本)

☎市民文化祭実行委員会事務局(文化振興課内) ☎042-769-8202

## 相模の大凧 題字募集

あなたの作品を  
五月の空へ揚げてみませんか?

平成26年5月の「相模の大凧まつり」で揚げる大凧の題字を募集します。題字には、その年の世相を反映したものを書きます。今年の題字は「彩風」でした。

☎市内在住か在勤・在学の人  
☎12月20日(必着)までに、はがきに住所、氏名、電話番号、題字(漢字2文字、1人1点)、題字の読み仮名と意味を書いて、相模の大凧まつり実行委員会(新磯まちづくりセンター内 〒252-0327 南区磯部916-3)へ  
☎市コールセンター ☎042-770-7777

## 12月1日から 相模原市と町田市との境界の一部が変わります

境川の改修工事により飛び地となった区域について、生活や土地利用上の不便を解消することを目的として、境界を変更します。

- 対象区域
- 中央区淵野辺本町1丁目の一部(宮前橋～共和橋)
  - 中央区上矢部1丁目と宮下本町1・2丁目の一部(高橋～小山橋)
  - 南区古淵4丁目の一部(ひのき橋付近)

※変更は約1.6kmになります。  
※境界の変更により市の総面積と中央区の面積が変更になります。

	市の総面積(km <sup>2</sup> )	中央区の面積(km <sup>2</sup> )
現在	328.83	36.84
変更後	328.82	36.83

☎総務法制課 ☎042-769-9260

## 市民会館の利用を一部再開します

12月15日(日)から、改修工事のため休館している同館の会議室棟の利用を再開します。  
12月分の受け付け 11月20日から  
☎同館 ☎042-752-4710

## さがみはら 地球温暖化防止フォーラム

地球温暖化を防ぐために私たちに何ができるかをテーマに、環境ジャーナリストの枝廣淳子さんの講演のほか、市民・事業者・行政の代表者によるディスカッションを行います。また、地球温暖化防止活動に関する展示も行います。身近な地球温暖化対策について一緒に考えてみませんか。

☎12月14日(土)午後1時30分～4時30分 ※展示は正午～午後5時  
☎産業会館 ☎180人(申込順)

☎12月6日までに、ファクスかEメールに住所、氏名、電話番号、「地球温暖化防止フォーラム」と書いて、さがみはら地球温暖化対策協議会(☎☎042-753-9550 ☎info@s-ontaikyou.jp)へ



さがみはら地球温暖化対策協議会キャラクター

## 自立支援 相談窓口を開設しました

生活保護を受ける前の段階での自立支援策を推進するため、窓口を開設しました。自立支援相談員とキャリアカウンセラーを配置して、生活困窮者の個々の状況に合わせた支援計画を作成し、寄り添い・伴走型の支援を行います。

ハローワークとの連携により職業相談・紹介を行うジョブスポットも併設しました。

### 主な支援内容

- 相談後、それぞれの生活状況・課題に合った支援を行います。
- 経済的な自立に向けた就労支援
  - 就労に結び付くために必要な準備支援
  - 子どもの学習支援、社会的な居場所の提供
  - 高齢年金受給のための調査支援
  - 住宅支援給付の支給
  - 日常生活や健康管理に関する支援 など



所在地 南保健福祉センター1階  
電話番号 042-701-7717  
受付日時 月～金曜日(祝日等、12月29日～1月3日を除く)  
午前9時～正午、午後1時～5時

☎南生活支援課 ☎042-701-7720

### お知らせ

## 年内にパスポートを必要とする人へ 申請はお早めに

12月17日までに申請した分が、年内に受け取れます。窓口業務は12月27日までです。

### 受付時間など

申請	月～金曜日 午前9時～午後4時45分
受け取り	日・月・木・金曜日 午前9時～午後4時45分 火・水曜日 午前9時～午後6時30分
休所日	土曜日、祝日等(日曜日の場合は開所)、 12月29日～1月3日

※申請したパスポートセンターが受取場所となります。

名称	所在地・電話番号
相模大野パスポートセンター	南区相模大野3-2-1 bono相模大野ノースモール4階 ☎042-702-5511
橋本パスポートセンター	緑区橋本6-2-1 シティ・プラザはしもと内5階 ☎042-700-2727

### 暮らし・環境



## 消費者と事業者の暮らしの問題交流会 有料老人ホームの基礎知識

～入居を検討するとき、知っておきたいこと～

☎11月29日(金)午後2時～4時 ☎南区合同庁舎 ☎70人(申込順)  
☎電話で生活安全課(☎042-769-8229)へ

### 福祉



## 市老人クラブ連合会 ゆめクラブ大学

高齢者の皆さんの健康づくりに関する知識の普及啓発などを目的に、健康体操や介護予防などを学びます。

☎12月13日(金)・20日(金)  
午後1時30分～4時30分  
☎ソレイユさがみ  
☎市内在住のおおむね60歳以上=各30人(抽選)  
☎12月4日までに、電話で市老人クラブ連合会事務局(高齢者支援課内 ☎042-769-9231)へ

### 講演・講座・セミナー



## 成年後見制度 市民公開講座

成年後見制度の理解を深めるための講座と、専門家団体などによる無料相談会を実施します。

☎11月30日(土)午後1時30分～3時  
☎ウェルネスさがみはら  
☎青木亜也さん(弁護士)  
☎市内在住の人=100人(先着順)  
※希望者は直接会場へ

☎中央高齢者相談課  
☎042-769-8349





# 人事行政の運営等の状況を公表します

本市における人事行政の透明性を高め、その公正性の一層の確保を図るため、職員数、給与、勤務時間などの状況をお知らせします。

詳しくは、市ホームページの[\[市政情報\]](#)→[\[市政運営\]](#)や各行政資料コーナーでご覧になれます。

☎職員課 ☎042-769-8213

## 1 職員数に関する状況

### 1 部門別職員数の状況

(各年4月1日現在)

会計	部門	区分	職員数(人)		対前年増減数(人)	主な増減理由
			25年	24年		
普通会計	一般行政部門	議会	22	22	0	
		総務	692	673	19	危機管理体制、地域防災対策機能の強化
		税務	213	210	3	債権回収体制の強化
		民生	1,033	1,006	27	生活保護受給者増加への対応、一時保護所開設準備
		衛生	616	617	△1	
		労働	6	4	2	
		農林水産	45	49	△4	
		商工	48	51	△3	
		土木	462	475	△13	教育部門への事務移管
		教育	521	512	9	土木部門からの事務移管
	消防	722	718	4	消防初動体制の強化	
	小計	4,380	4,337	43		
	公営企業等会計	公営企業等会計部門	病院	6	5	1
水道			2	1	1	
下水道			81	79	2	企業会計化への取り組みの推進
その他			117	113	4	国民健康保険体制の強化
小計	206	198	8			
合計	4,586	4,535	51			

※職員数は、再任用職員と臨時・非常勤職員を除いた一般職に属する職員数です。教育部門の職員数には教育長を含みません。

※△は負数であり、前年に比べて減少したことを示します。

※一般行政部門とは、特別行政部門、公営企業等会計部門以外の部門です。特別行政部門とは、教育、消防の部門です。公営企業等会計部門とは、下水道等の部門です。

※病院とは、国民健康保険診療所です。

### 2 障害者の任用状況

(各年6月1日現在)

区分	25年	24年
雇用率( )内は法定雇用率	2.32% (2.30%)	2.14% (2.10%)

## 2 職員の給与

### 1 人件費

(24年度普通会計決算)

歳出額(A)	人件費(B)	人件費率(B/A)
2,493億9,496万円	430億9,473万円	17.3%

※特別職の給料、報酬などを含みます。

### 2 職員給与費

(24年度普通会計決算)

職員数(A)	給与費(職員に支給する給与額)				1人当たりの給与費(B/A)
	給料	職員手当	期末・勤勉手当	計(B)	
4,337人	168億4,336万円	53億9,731万円	67億1,148万円	289億5,215万円	668万円

※職員手当には、退職手当を含みません。

### 3 ラスパイレス指数の状況

24年度	参考値	※ラスパイレス指数とは、国家公務員の俸給を100として見た場合に、本市職員の給与水準を示す指数です。参考値は、国家公務員の時限的な(2年間)給与改定特例法による措置がないとした場合の値です。
109.0	100.7	

### 4 職員の平均給料月額と平均給与月額、平均年齢

(25年4月1日現在)

区分	平均給料月額	平均給与月額	平均年齢
一般行政職	32万9,888円	45万2,255円	42.3歳
技能労務職	32万1,264円	40万5,149円	49.8歳
消防職	33万5,894円	43万1,481円	41.2歳
医療職	45万6,840円	83万4,103円	49.7歳

※平均給与月額には、給料と地域手当、扶養手当などを含みます。

### 5 職員の初任給の状況

(25年4月1日現在)

区分	給料月額			
	大学卒	17万8,800円	高校卒	14万4,500円
一般行政職	大学卒	17万8,800円	高校卒	14万4,500円
消防職	大学卒	20万4,500円	高校卒	16万4,700円
医療職	医大卒	23万7,700円		

## 6 職員の経験年数別・学歴別平均給料月額

(25年4月1日現在)

区分	学歴	経験年数10年	経験年数15年	経験年数20年
		一般行政職	26万3,037円	31万4,460円
	高校卒	21万8,200円	26万9,333円	32万2,540円
技能労務職		29万140円	30万4,976円	33万9,776円
消防職	大学卒	28万482円	34万6,382円	37万8,500円
	高校卒	24万7,020円	28万1,070円	33万9,782円

## 7 給料表の種類、級数等の概要

職員の給料については、職務の内容に応じて区分される「給料表(行政職1・2、消防職、医療職)」と、職務の複雑さ、困難さ、責任の度合いにより区分される「級」と、給料表と級に応じて定められた「号給」ごとに決められています。

## 8 職員手当

### ■ 期末・勤勉手当

民間企業のボーナス等に相当する手当

区分	支給月数(24年度)	
	期末手当	勤勉手当
6月期	1.225月	0.675月
12月期	1.375月	0.675月
計	2.60月	1.35月
職制上の段階、職務の級等による加算措置	役職加算5~20%	

### ■ 退職手当

退職したときに支給される手当

退職事由	1人当たりの平均支給額(24年度)
自己都合	705万円(平均勤続年数16.3年、退職者数44人)
勲奨・定年	2,607万円(平均勤続年数37.0年、退職者数130人)

### ■ 地域手当

民間における賃金水準を基礎にして職員に支給される手当

支給率	1人当たりの平均支給年額(24年度)
9.5%	38万3,652円

### ■ 時間外勤務手当

正規の勤務時間を超えて勤務したときに支給される手当

支給総額	職員1人当たりの平均支給年額(24年度)
20億21万円	47万7,719円

### ■ その他

区分	内容	月額
扶養手当	配偶者	1万3,000円
	配偶者以外の扶養親族	6,500円

※他に、住居手当、通勤手当、休日勤務手当、管理職手当などがあります。

## 9 特別職の報酬等

(25年4月1日現在)

給料( )内は減額前	市長	106万2,000円(114万2,000円)
	副市長	87万円(93万5,000円)
報酬	議長	77万9,000円
	副議長	71万3,000円
	議員	67万円
期末手当(24年度支給月数)	市長	6月期 1.40月
	副市長	12月期 1.55月
	議長	6月期 1.40月
	副議長	12月期 1.55月
退職手当(任期4年)	市長	2,192万6,400円
	副市長	1,346万4,000円

## 10 給与抑制措置の状況

### ■ 一般職

○25年7月から給料を3.5~9.77%、管理職手当を10%削減しています(26年3月まで)。

### ■ 特別職

○23年7月から27年4月まで給料を約7%削減しています(ただし、25年7月から26年3月までは給料、地域手当を15%削減)。

○23年12月期から期末手当を10%削減しています(26年12月まで)。

## 3 職員の勤務時間

職員の勤務時間は、午前8時30分~午後5時15分の1日7時間45分、週38時間45分です。

## 4 職員の懲戒の状況

24年度の懲戒処分者数 3人

処分事由	免職(人)	停職(人)	減給(人)	戒告(人)
法令に違反した場合	0	0	1	1
全体の奉仕者たるにふさわしくない非行のあった場合	1	0	0	0
計	1	0	1	1

# 市政に関する世論調査の結果報告

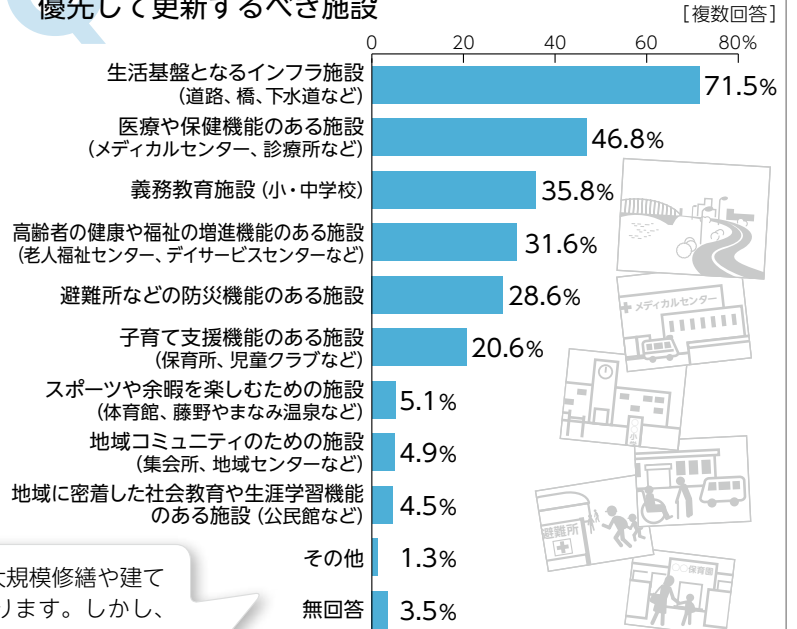
市民の皆さんのご意見を市政に反映していきます

市では、「わたしの提案」や「市政に関する世論調査」、「e-モニター(市政モニター)」などの制度により、市民の皆さんからの提案・要望などを市政に反映させるよう取り組んでいます。今年5月～6月に実施した「市政に関する世論調査」の結果がまとまりましたので、その一部をお知らせします。

図 広報課 ☎042-769-8299

## 調査の抜粋 市の公共施設について

将来、公共施設の全てを更新することができない場合に、優先して更新するべき施設

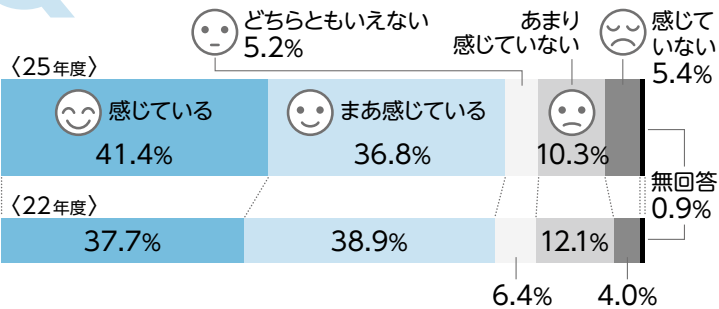


## 市政に関する世論調査

市民の皆さんの意識や動向を把握し、市政に反映させるため、20歳以上の市民3,000人を対象に、毎年実施しています。今年度は、3年ごとの経年調査項目である「定住意識」に加え、「防災」、「日常の買い物」、「ユニバーサルデザイン」、「情報化施策の推進」、「子どもの人権・権利」、「市の公共施設」などについて、ご意見を伺い、1,584票(52.8%)の回答をいただきました。

## 調査の抜粋 定住意識について

相模原市に「自分のまち」といった愛着や親しみを感じているか



公共施設の老朽化に伴う大規模修繕や建て替えには多額の費用が掛かります。しかし、少子高齢化の進行などにより、これまでと同様に財源を確保し適切に維持管理していくことが難しくなるが見込まれます。こうしたことから、人口減少に合わせた施設規模の縮小や多機能化・複合化による施設の集約化などを行うことが必要となります。今後は、この調査結果なども参考にしながら、公共施設サービスの適正化に関する取り組みを進めます。

市政に関する世論調査報告書は市ホームページの「市政情報」→「市政への参加・連携」からか、各行政資料コーナー・まちづくりセンター・図書館などで閲覧することができます。この調査結果は、市民の皆さんの貴重な声であり、今後の市政運営の指標として有効に活用させていただきます。調査にご協力いただいた皆さん、ありがとうございました。

## ようこそ歴史の世界へ

### 甲州道中小原宿 歴史講演会

江戸時代の宿場の様子や甲州街道について、津久井町史専門調査員が説明します。

時 11月30日(土) 午後2時～4時  
会 相模湖総合事務所  
定 50人(先着順)  
※希望者は直接会場へ

図 相模湖経済観光課 ☎042-684-3240

### [講演会] 知られざる津久井の豊かな自然

津久井町史の元編集委員が、津久井の地質についてお話しします。

時 12月8日(日) 午後2時～4時  
会 社のホールはしもと セミナールーム2

定 30人(申込順)  
申 12月7日までに、直接か電話で橋本図書館(☎042-770-6600)へ

### [講演会] 北条・武田の外交戦略-戦国バトル&駆け引き-

戦国大名として名高い北条氏と武田氏。今川氏との三国同盟や上杉氏との関係を踏まえながら、両氏の外交関係について、学芸員がお話しします。

時 11月24日(日) 午前10時～11時30分  
会 古民家園(相模川自然の村公園内) 定 50人(先着順)  
※希望者は直接会場へ

### 津久井城跡発掘調査現地説明会

戦国時代の山城「津久井城」。発掘調査の成果を現地で説明します。当日は公園イベント「収穫感謝祭」もあります。

時 11月24日(日) 午前10時～午後3時  
会 県立津久井湖城山公園根小屋地区 里山広場  
※希望者は直接会場へ



発掘調査の様子

### 橋本周辺の文化財探訪

橋本の歴史を知る会が、橋本周辺にある豊富な文化財を案内します。

時 12月1日(日) 午前9時30分～正午  
集合場所 橋本駅ペDESTリアンデッキ  
定 50人(先着順)  
※希望者は直接集合場所へ

図 文化財保護課 ☎042-769-8371

### 勝坂を学ぼう！ [講演会] 勝坂有鹿谷 祭祀遺物について

勝坂遺跡下段部で発見された古墳時代の銅鏡や子持勾玉などの祭祀遺物についてお話しします。

時 12月8日(日) 午前9時30分～11時30分  
会 史跡勝坂遺跡公園管理棟  
対 小学生以上 定 30人(申込順)  
申 電話で文化財保護課へ

## 読み聞かせ実践講座

～子どもたちと向き合う中で～ 〈全3回〉

絵本の読み聞かせ方や本の選び方などについての講義のほか、ボランティア同士の交流会もあります。

時 12月4日(水)・11日(水)・17日(火) 午前10時～正午

会 市立図書館  
対 保育所や小学校などで活動しているボランティア 団体に所属する人  
※1団体2人まで

定 30人(抽選)  
申 11月26日(必着)までに、往復はがき(1人1枚)に住所、氏名、年齢、電話番号、ボランティア活動経験年数、団体名、「読み聞かせ実践講座」と書いて、同館(〒252-0233 中央区鹿沼台2-13-1 ☎042-754-3604)へ



## 女性向け・仕事力UPセミナー〈全3回〉

～モチベーションUP&パフォーマンスUP～

仕事への意欲を向上させる方法や、強い心と健康づくりのための食事法を学びます。

時 12月2日(月)・10日(火) 午後3時45分～6時15分  
平成26年1月15日(水) 午後3時45分～6時30分

会 ユニコムプラザさがみはら  
対 神奈川県・東京都内に勤めている女性  
定 30人(申込順) 費 1万円  
申 11月25日までに、電話でさがみはら産業創造センター(☎042-707-9721)へ

※詳しくは、同センターホームページ(<http://www.sic-sagamihara.jp/>)をご覧ください。

## 子ども体験イベント ここに魚が?! 遊び場が?!

希望者は直接会場へ

水槽展示やタッチプールでの触れ合い体験、保護者向け講演会、幼児を対象にした工作教室などを開催します。

時 11月23日(祝) 午前10時30分～午後3時  
※講演会は午後1時～2時30分

会 ユニコムプラザさがみはら  
※未就学児は保護者同伴

図 相模短期大学の木村さん ☎042-754-1133



# 地元で満喫！ 相模原の紅葉

市内には、自然豊かな山や湖、公園など、遠くの名所まで行かなくても身近で楽しめる、美しい紅葉スポットがたくさんあります。家族や友人などと一緒に、紅葉狩りに出掛けてみませんか。

見ごろ 11月中旬  
3 4 6 ~ 10 11月中旬~下旬

相模原市コールセンター ☎042-770-7777

## 1 神之川周辺

神之川林道を神ノ川ヒュッテに向かって歩くと、神之川沿いに丹沢山塊の紅葉が楽しめます。※この付近は熊の出没に注意が必要です。  
**場所** 緑区青根  
**交通** 橋本駅から「三ヶ木」行きバス終点下車、「東野」行きに乗り換え終点下車、徒歩約1時間30分

林道をハイキングしながら紅葉が楽しめます



## 2 亀見橋

橋の上から見下ろした紅葉、橋の下の紅葉、どちらも楽しめます。亀見橋から見た道志川は、「やまなみ五湖 水のある風景36選」に選ばれています。大自然の中、紅葉した渓谷を流れる道志川の姿を見て、心も体もリフレッシュできます。  
**場所** 緑区青野原  
**交通** 橋本駅から「三ヶ木」行きバス終点下車、「東野」行きに乗り換え「伏馬田入口」下車、徒歩10分

橋の上から見下ろした紅葉、橋の下の紅葉、どちらも楽しめます

亀見橋から見た道志川は、「やまなみ五湖 水のある風景36選」に選ばれています。

大自然の中、紅葉した渓谷を流れる道志川の姿を見て、心も体もリフレッシュできます。

## 3 陣馬山

神奈川県と東京都の都県境にそびえる陣馬山は、360度の眺望が楽しめる人気のハイキングスポット。ヒノキ・クヌギ・カシワ・ナラなどの広葉樹の紅葉が楽しめます。  
**場所** 緑区佐野川  
**交通** 藤野駅から「和田」行きバス終点下車、陣馬山頂まで徒歩約1時間40分

山頂手前の紅葉が見どころ。山頂からは富士山や東京スカイツリーも！



## 4 県立相模湖公園

湖の周りを囲む深い森の紅葉が、湖面に秋を運びます。  
**場所** 緑区与瀬317-1  
**交通** 相模湖駅下車徒歩10分

周辺の石老山や嵐山の紅葉も見どころ！



## 5 鳥居原園地

湖際の斜面に植えられたドウダンツツジの紅葉は、宮ヶ瀬湖の秋の名物の一つとなっています。  
**場所** 緑区鳥居 (1674番地付近)  
**交通** 橋本駅から「鳥居原ふれあいの館」行きバス終点下車すぐ

岬の展望台からは虹の大橋と紅葉が一望できます



## 6 三井大橋



併設された三井そよかぜ橋(歩道橋)を歩きながら紅葉を楽しめます

朱塗りのアーチが見事な三井大橋と津久井湖、津久井城跡がある城山を一望できます。

**場所** 緑区三井  
**交通** 橋本駅から「三ヶ木」行きバス「クラブ前」下車、徒歩5分



## 7 評議原

小松ハイキングコースにある「評議原」は、絶好の紅葉スポットとして親しまれています。また、周辺にある金刀比羅宮や城山湖でも紅葉が楽しめます。空気の澄んだ日には、東京スカイツリーも眺めることができます。

**場所** 緑区川尻  
**交通** 橋本駅から「三ヶ木」行きバス「城山総合事務所入口」下車、徒歩50分

## 9 道保川公園

カエデが鮮やかに色づき、川のせせらぎを聞きながらきれいな紅葉を楽しむことができます。特にこもれびの沢から見る紅葉がおすすめです。  
**場所** 中央区上溝1359  
**交通** 相模原駅からバス「光が丘3丁目」下車徒歩10分、上溝駅からバス「七曲り下」下車徒歩5分

落葉のころには足元に広がる赤いじゅうたんを楽しめます



## 8 相模原北公園



水辺の広場から見るイロハモミジがおすすめ！

池の周りのイロハモミジが水面に映り、辺りを赤く染めます。園内ではメタセコイアやイチヨウの色づきも楽しめます。

**場所** 緑区下九沢2368-1  
**交通** 橋本駅南口からコミュニティバス「北公園・北総合体育館前」下車すぐ

## 10 県立相模原公園



併設された大温室サカタのタネグリーンハウスの展望室から噴水広場を一望できます

**場所** 南区下溝3277  
**交通** 相模大野駅から「女子美術大学」行きバス終点下車徒歩3分、原当麻駅下車徒歩25分

※紅葉の見ごろは気象状況等に左右されますので、お楽しみいただけない場合もあります。あらかじめご了承ください。



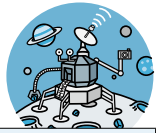


市立博物館へ行こう 岡市立博物館 ☎042-750-8030

日本アストロバイオロジーネットワーク公開講演会  
宇宙にいのちを探す [12月1日(日)]

第1部 リレー講演会

天文学・惑星科学・生物学などの研究者が、宇宙における生命研究についてリレー形式でお話しします。



時間	題名	講師
午後2時5分～2時25分	謎の深海生物にさぐる宇宙生命の可能性	長沼 毅さん (広島大学大学院准教授)
午後2時25分～2時45分	宇宙生物学とクマムシと私	堀川大樹さん (パリ第五大学研究員)
午後2時45分～3時5分	火星での生命探査計画	山岸明彦さん (東京薬科大学教授)
午後3時5分～3時25分	太陽系外惑星と宇宙における生命	田村元秀さん (東京大学大学院教授)
午後3時25分～3時45分	正しい宇宙人の探し方～SETIの話～	鳴沢真也さん (西はりま天文台専門員)
午後3時45分～4時35分	パネルディスカッション 「深海から深宇宙まで～生命の兆候を見出すには～」 コーディネーター：矢野 創さん(JAXA宇宙科学研究所助教)	

定 200人(先着順) ※希望者は直接会場へ  
※リレー講演会はインターネットで配信し、同館ホームページからご覧になれます。

第2部 全天周映画 ETERNAL RETURN 特別上映

本映画を監修した高井 研さん(海洋研究開発機構プログラムディレクター)が作品の解説をします。

時 午後5時～6時15分 定 200人(先着順) ※希望者は直接会場へ  
費 500円(4歳～中学生200円、65歳以上250円)

学びの収穫祭

博物館を拠点に活動するボランティアグループや、学芸員が関わる学校の部活動など、日ごろの活動の成果を発表します。

時 11月16日(土)・17日(日) 午前10時～午後5時 ※希望者は直接会場へ

日本科学未来館 出張講座  
子どもワークショップ

宇宙から地球環境を考えよう!

時 12月7日(土) 午前10時～正午

会 環境情報センター

対 小学校4年生～中学生 定 30人(申込順)

申 電話か、ファクス、Eメールに住所、氏名、学年、電話番号、「日本科学未来館出張講座」と書いて、同センター(☎042-769-9248 ☎042-751-2036 ✉kankyo@eic-sagamihara.jp)へ

退職前後の世代向け 生活習慣病予防教室

“イキイキライフのための”

明日を変えるプロジェクト〈全2回〉

血管・体年齢や運動量の測定、生活習慣病予防について学びます。

時 12月10日(火)・18日(水) 午後1時30分～3時30分

会 南保健福祉センター

対 市内在住か在勤の人 定 30人(申込順)

申 電話で南保健センター(☎042-701-7708)へ

映画で知る“精神医学”

映画・ミニ講座・体験談で

ドラッグの世界をリアルに学べ!!

ドラッグを乱用する若者たちの日常と、そこから脱却しようとする主人公の姿を生々しく描いた映画「トレインスポッティング」の上映や、精神科医師による薬物依存症ミニ講座、当事者体験談などを行います。

時 11月29日(金) 午後6時30分～9時

会 相模女子大学グリーンホール(市文化会館)

対 市内在住か在勤・在学の15歳以上

定 200人(先着順) ※希望者は直接会場へ

岡市立精神保健福祉センター ☎042-769-9818

障害児のためのポニー乗馬

スタッフの指導のもと、ポニー乗馬や、ポニーに餌を食べさせるなどの世話を通して、身体機能の回復や心身のリフレッシュを図ります。



時 12月14日～28日の毎週土曜日

午前10時～11時30分、

午後1時30分～3時

会 相模原麻溝公園ふれあい動物広場

対 市内在住の4歳～中学生の障害児で、保護者が同伴できる人

定 各6人(抽選) ※参加は1人1回のみ

申 11月30日～12月3日に、直接か、ファクス、Eメールに住所、氏名、年齢、電話番号、ファクス番号、希望日時、「障害児のためのポニー乗馬」と書いて、同広場(☎☎042-778-3900 ✉sagamihara@pony-harmony.com)へ

元気高齢者向け

筋力向上トレーニング教室〈全12回〉

専属トレーナーが、体操や機器を用いた筋力トレーニングなどを指導します。

時 12月5日～平成26年2月27日の毎週木曜日(1月2日を除く)

午前10時30分～11時50分

会 NSP上溝スイミングスクール&クラブ(中央区上溝3991-1)

対 市内在住の65歳以上で、運動に支障がない人

定 10人(抽選) 費 6,000円

申 11月28日まで(日曜日を除く午前10時～午後7時)に、電話で同会場(☎042-763-3140)へ

自然観察ウォッチング

身近な自然の「観察」と「写真の撮り方」

市内の紅葉など植物観察を通して、草木花の種類や性質、写真の撮り方を学びます。

時 11月30日(土) 午前9時20分～午後0時20分

集合・解散場所 県立相模原公園

会 相模原麻溝公園・県立相模原公園

対 市内在住か在勤・在学でカメラを持参できる人 定 20人(申込順)

申 電話で相模原の環境をよくする会事務局(環境政策課内 ☎042-769-8240)へ

とりのまちから

町田リス園へ

ぜひお越しください

2,500㎡の放し飼い広場で、約200匹のタイワンリスをはじめ、ウサギやモルモットとの触れ合いを楽しむことができます。直接餌を食べさせたり、目の前でかわいらしい様子が見られます。オリジナルグッズなども販売しています。



開園時間	午前10時～午後4時(3月～10月の日曜日・祝日等は午後5時まで、12月1日～26日は午後3時まで)
休園日	●火曜日(祝日等の場合は翌日) ●年末年始 ●6月・9月・12月の第1火～金曜日
入園料	大人400円、小学生以下200円、2歳以下無料 ※20人以上の団体・障害者割引あり
交通	●小田急線町田駅からバス本町田経由鶴川駅行きか、野津田車庫行きで「薬師池」下車 ●小田急線鶴川駅からバス「やくし台センター」行き終点下車

岡町田リス園 ☎042-734-1001

サン・エールさがみはらの講座 ☎042-775-5665

◆パソコン講座  
年賀状を作成してみよう 時 12月3日(火)・6日(金)・10日(火) 午後7時～9時  
定 14人(抽選) 費 3,000円  
〈全3回〉

◆マネー講座  
「住宅・教育・老後」の  
資金を考えよう 時 12月3日(火) 午後6時30分～8時30分  
定 20人(抽選)

申 11月25日(必着)までに、往復はがきに住所、氏名、電話番号、講座名を書いて、同所(〒252-0131 緑区西橋本5-4-20)へ

# スポレクライフ

スポーツ・レクリエーションを楽しもう

## 障害者 スポーツ講座「体操」〈全2回〉

時 12月11日、平成26年1月8日の水曜日 午前10時～正午  
会 けやき体育館

対 市内在住か在勤・在学の精神障害者 定 30人(申込順)  
※ボランティアも5人募集(申込順)

申 12月4日までに、直接か電話、ファクスに住所、氏名、電話番号、「体操」と書いて、同館(☎042-753-9030 FAX042-769-1200)へ



## シルバーいきいきライフ講習会 エコたわし作り教室

時 12月10日(火)・12日(木) 午前10時～午後3時

会 シルバー人材センター中央事務所

対 市内在住の60歳以上=各10人(抽選) 費 300円

申 11月26日(必着)までに、往復はがきに住所、氏名、年齢、電話番号、希望日、「エコたわし作り教室」と書いて、同事務所(〒252-0236 中央区富士見4-3-1 ☎042-753-7373)へ

## 相模原麻溝公園競技場

施設の講座・教室

### ◆フラワーアレンジメント ～クリスマスリースとしめ縄～

時 12月11日(水) 午前10時～11時30分

対 18歳以上(高校生を除く)=20人(申込順) 費 3,000円(材料費を含む)

申 12月5日までに、電話か、ファクス、Eメールに住所、氏名、電話番号、「フラワーアレンジメント」と書いて、同競技場(☎042-777-6088 FAX042-777-0161 ✉asamizo-stadium@dream.jp)へ

## 市民健康文化センター

施設の講座・教室

教室名	日にち	時間	対象	定員	費用
韓国語 〈全12回〉	12月10日～平成26年3月4日の毎週火曜日 (12月31日を除く)	午後1時～3時	18歳以上 (高校生を除く)	20人 (抽選)	9,000円
お菓子の家 作り	12月15日(日)		未就学児は 保護者同伴	20人 (申込順)	1,000円

申 11月27日までに、直接か電話で同センター(☎042-747-3776)へ

## ドッジボール大会

時 平成26年1月12日(日) 午前9時～午後5時

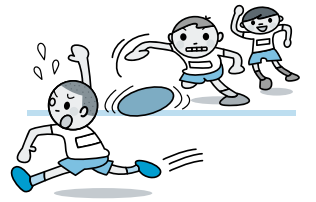
会 北総合体育館

対 市内在住の小学校3年生以上で編成するチーム

定 24チーム(抽選)

費 1チーム 3,000円

申 12月12日までに、同館にある申込用紙を同館(☎042-763-7711)へ



## さがみはら北の丘センター

施設の講座・教室

教室名	日にち	時間	対象	定員 (申込順)	費用
マジック	12月1日(日)	午後1時30分～3時30分	小学生以上	30人	700円
カラフル キャンドル作り	12月8日(日)		未就学児は保 護者同伴	15人	1,200円
てん刻作り		12月8日(日)	午前10時～正午	小学校5年生 以上	20人

申 各開催日の前日までに、直接か電話で同センター(☎042-773-5570)へ

## さがみはらグリーンプール

施設の講座・教室

講座・教室名	日にち	時間	対象	定員 (申込順)	費用
飛び込み 〈全4回〉	12月5日～26日 の毎週木曜日	午後5時～7時	小学生～高校生	20人	3,000円
健康栄養	12月5日(木)	午前11時～正午	18歳以上 (高校生を除く)	各30人	各200円
健康づくり	12月13日(金)		15歳以上 (中学生を除く)		
ウォーキング (陸上) 〈全2回〉	12月17日(火) 18日(水)		18歳以上 (高校生を除く)	15人	400円

申 直接か電話で、同プール(☎042-758-3151)へ

## 銀河アリーナ

施設の催し・教室

教室名	日にち	時間	対象	費用
①早朝スケート	12月1日～15日の毎週 日曜日	午前6時30分～8時30分	5歳以上	1回500円
②初心者スケート 〈全4回〉	12月9日(月)・11日(水) ・16日(月)・18日(水)	午後6時30分～8時	16歳以上の初 心者と初級者 =20人(抽選)	3,500円

※貸し靴は別途1回400円(中学生以下200円) ※①希望者は直接会場へ

申 ②は11月25日(必着)までに、往復はがきに住所、氏名(ふりがな)、年齢、電話番号、「初心者スケート」と書いて、同所(〒252-0229 中央区弥栄3-1-6 ☎042-776-5311)へ

## 市体育協会からののお知らせ

市体育協会 ☎042-751-5552

〒252-0236 中央区富士見6-6-23 けやき会館内

☎ http://www.jade.dti.ne.jp/~taikyo/

### 親子ラグビー教室

時 12月1日(日) 午前9時～11時

会 相模原麻溝公園競技場

対 市内在住の3歳～中学生とその保護者  
(保護者が市内在勤でも可)

費 1人100円(保険代)

※希望者は運動ができる服装で直接会場へ

### 市近郊高校生卓球大会(シングルス)

時 12月23日(祝) 午前9時

会 総合体育館 費 300円

申込期限 12月6日

※詳しくは市卓球協会ホームページをご覧ください。



### 生涯スポーツX'masのつどい

時 12月8日(日) 午前9時30分～正午

会 市体育館(市役所前)

内 ニュースポーツ、ゲーム、歌、踊り

費 700円(レクリエーション協会会員は200円)

※希望者は室内履きを持って直接会場へ

### 平成26年度ねりんピック栃木大会 選手選考会(ゲートボール)

時 12月9日(月) 午前8時30分～午後4時

会 相模原麻溝公園スポーツ広場

対 市内在住で昭和30年4月1日以前に  
生まれた人

※男女混成で女子2人～4人、70歳以上  
の人1人が常時出場

費 1チーム3,000円

申 11月30日までに、市体育協会にある  
申込用紙を同協会へ

### 居合道・杖道体験教室

時 12月1日(日) 午前9時～正午

会 市体育館(市役所前)

対 高校生以上

※希望者は運動ができる服装で直接会場へ

### 市民サッカー選手権大会(高校生)

時 平成26年1月25日(土)・26日(日)、  
2月2日(日)・16日(日) 午前9時

会 小山公園スポーツ広場ほか

申 11月29日までに、市体育協会にある  
申込用紙を同協会へ

### 市民スキー選手権大会

時 平成26年2月1日(土)・2日(日)

午前8時30分

会 新潟県八海山麓スキー場

申 11月30日までに市体育協会にある  
申込用紙を同協会へ

### 市スキー協会主催

#### 創立60周年記念北海道ツアー

時 平成26年1月11日(土)～13日(祝)  
〈2泊3日〉

集合 午前4時45分=市役所

午前5時15分=南区合同庁舎

内 スキー講習、級別テスト、タイムレース

定 160人(抽選)

費 5万2,000円(中学生・高校生5万円、  
小学生以下4万9,000円)

※小学生以下は保護者同伴

※リフト券代は別途

(レンタル希望者は、板と靴のセット

8,000円、ウェア5,000円が別途必要)

申 12月3日(必着)までに、往復はがきに  
全員の住所・氏名・年齢・生年月日・  
性別・電話番号・集合場所・講習の有  
無、レンタル希望者は身長・靴・服の  
サイズを書いて市体育協会へ





# 情報あ・ら・かると

## お知らせ

### 平成26年「はたちのつどい」

時 26年1月13日(祝)  
 対 5年4月2日～6年4月1日に生まれた人  
 ※対象者には案内状を郵送しました。届かない場合は市コールセンター(☎042-770-7777)へ  
 ※開催時間・会場など詳しくは、市ホームページをご覧ください。  
 問 こども青少年課

### 市分譲マンション無料相談

時 12月2日(月)午後1時30分～4時30分  
 会 中央区役所 定 3組(申込順)  
 対 市内の分譲マンションに住んでいる人  
 申 電話で建築指導課(☎042-769-8253)へ

### 建築物の耐震巡回相談

時 12月4日(水)  
 会 田名公民館＝午前9時～正午  
 麻溝公民館＝午後1時30分～4時30分  
 ※希望者は直接会場へ。確認通知書と図面があれば持参してください。  
 問 建築指導課

### 土砂災害警戒区域等の指定説明会

地域	日にち	時間	会場
鳥屋	11月26日(火)	午後7時30分～9時	鳥屋地域センター
	12月8日(日)	午前10時～11時30分	
青野原	11月29日(金)	午後7時30分～9時	青野原中学校体育館
	12月15日(日)	午前10時～11時30分	
青根	11月28日(木)	午後7時30分～9時	青根公民館
	12月8日(日)	午後3時～4時30分	

※希望者は直接会場へ  
 問 県津久井治水センター工務課(☎042-784-1111)

### 都市計画説明会 素案の縦覧と公聴会

①川尻・大島界地区の用途地域と地区計画の変更  
 ②麻溝台・新磯野地区、当麻地区の市街化区域編入と関連する計画の決定及び変更、都市計画道路3・3・3号相模原町田線の変更と関連する計画の変更

説明会  
 時 11月23日(祝) ①午前10時②午後2時  
 会 ①城山保健福祉センター②南清掃工場  
 対 市内在住か、本案に利害関係がある人  
 ※希望者は直接会場へ  
 素案の縦覧・公述申し出  
 時 11月25日(月)～12月9日(月)  
 午前8時30分～午後5時15分  
 ※土・日曜日を除く  
 会 都市計画課

公述人資格 市内在住か、本案に利害関係がある人＝10人程度(抽選)  
 ※公述申し出は、郵送でも可。詳しくは、お問い合わせください。  
 公聴会  
 時 12月24日(火) 午後7時  
 会 総合学習センター  
 ※傍聴希望者は、直接会場へ  
 ※公述申し出がない場合、公聴会は中止  
 問 都市計画課

### 一般廃棄物処理基本計画の取り組み状況

同計画の平成24年度の取り組み状況を公表します。  
 詳しくは各行政資料コーナー・図書館・まちづくりセンター・公民館で閲覧できるほか、市ホームページの「暮らしの情報」→「リサイクルとごみ」→「計画・統計など」からもご覧になれます。  
 問 廃棄物政策課

### 県内の最低賃金が改定

10月20日から県内の最低賃金が時給868円になり、県内の事業所で働く全ての労働者とその使用者に適用されます。  
 問 神奈川県労働局(☎045-211-7354)

### 子犬・子猫の譲渡会と飼育等の相談

譲渡会  
 時 12月1日(日) 午後1時～1時30分(雨天決行)  
 対 ①譲りたい人②欲しい人ともに市内在住の20歳以上  
 ※①子犬・子猫は生後約2～5か月で、1週間前までに市獣医師会所属の動物病院で健康チェックと駆虫(実費1,000円程度)を受けてください。  
 ②印鑑と健康保険証などの住所、氏名を証明できる書類、2,000円(マイクロチップ代・装着費用。動物病院での登録費用などは別途必要)を持参してください。  
 飼育方などの相談  
 時 12月1日(日) 午後1時30分～2時  
 対 当日、譲渡会で子犬・子猫を譲り受けた人

会 衛生試験所の北側に隣接する建物(中央区富士見1-3-41)  
 ※当日、愛犬・愛猫の同伴は不可  
 問 市獣医師会譲渡会事務局(田沼動物病院 ☎042-779-0020)か生活衛生課

### まちかど行政相談

国の業務や国から補助を受けている業務への要望・意見・苦情などの相談  
 時 12月1日(日) 午後1時30分～4時  
 会 京王線橋本駅自由通路  
 ※希望者は直接会場へ  
 問 神奈川行政評価事務所(☎0570-090110)

### 国民年金保険料控除証明書の発送

日本年金機構から11月上旬に郵送されます。年末調整や確定申告時に添付してください。控除証明書が届かない場合や再交付を希望する場合はお問い合わせください。  
 対 平成25年1月～9月に国民年金保険料を納めた人  
 ※10月～12月に、その年初めて国民年金保険料を納めた人には、26年2月上旬に郵送されます。  
 問 同控除証明書専用ダイヤル(☎0570-070-117、IP電話・PHSからは☎03-6700-1130)

### 農業まつり農畜産物共進会

シクラメン・パンジーの部を開催。PR販売も行います。  
 時 11月28日(木) 午前10時(雨天決行)  
 会 市役所本館正面玄関前  
 問 農政課

### アンケート調査にご協力を

子ども子育て支援事業計画を策定するため、無作為抽出した約1万2,600人を対象に、子育て家庭の生活実態や子育てに関する事業などの利用状況と利用希望を把握する調査を実施します。  
 期間 11月下旬～12月初旬  
 ※職員が個別に電話をしたり、回収に向うことはありません。  
 問 こども青少年課

### 相模原税務署 青色決算・消費税等説明会

日にち	会場
12月2日(月)	サン・エールさがみはら(緑区西橋本)
3日(火)	津久井保健センター
4日(水)	あじさい会館
6日(金)	県高相合同庁舎

時 午後1時30分～4時  
 ※希望者は筆記用具を持って、直接会場へ  
 問 相模原税務署(☎042-756-8211 自動音声案内に従い「2」を選択)

### リサイクルチップを無料配布

城山ダムに流れ着いた流木を細かく砕いたもので、庭づくりや園芸などに利用できます。  
 時 11月25日(月)～12月1日(日)  
 ※会場等、詳しくはお問い合わせください。  
 ※期間中は機械で積み込みを手伝います。  
 問 相模川水系ダム管理事務所(☎042-782-2291)

### ワーカーズ・コレクティブ 合同説明会

さまざまな業種のワーカーズ・コレクティブによる働き方の説明とパネル展示  
 時 11月27日(水) 午前11時～午後3時  
 会 イオン相模原店(南区古淵)  
 ※希望者は直接会場へ

## 11・12月 施設の催し・講座

※会場・問い合わせは原則各施設です

### 県立相模原公園 ☎042-778-1653

- ◆**ドッグ・ウォーキングフェスティバル**  
犬と人がともに健康長寿をめざすイベント  
時 12月1日(日) 午前10時～午後3時
- ◆**みどりの講座**  
「相模原地域の巨樹・古木」  
エピソードを紹介  
時 12月7日(土) 午後1時30分～3時30分  
定 30人(申込順)  
申 電話で同公園へ
- ◆**サカタのタネグリーンハウスの催し**
- ◆**特別展示「サツキ・老鴉柿展」**  
地域の愛好家の盆栽展示  
時 11月26日(火)～12月1日(日)  
午前9時30分～午後4時30分
- ◆**相模原公園寄席**  
青山学院大学落語研究会による寄席  
時 11月24日(日)  
午前11時、午後1時30分

### ◆「押し花工房ロベリア」押し花絵展 時 11月26日(火)～12月8日(日) 午前9時30分～午後4時30分 共 通

※希望者は直接会場へ  
 ※同ハウスは月曜日(祝日等を除く)、11月19日(火)休館。入館は午後4時まで

### ソレイユさがみ ☎042-775-1775

- ◆**賢い消費者になるために、人間の心理を知る「行動ファイナンス」のお話**  
時 12月1日(日) 午後2時～5時  
定 20人(申込順)  
費 2,000円(テキスト代など)
- ◆**柔道整復師から学ぶ 肩こり・腰痛予防講座**  
講演と簡単な肩こり・腰痛予防体操  
時 12月5日(木) 午後1時30分～3時  
定 30人(申込順)  
※希望者は午後3時～4時に交流会あり(費500円)
- ◆**おはなしお楽しみ会**  
手遊び・絵本の読み聞かせ・紙芝居・人形劇など  
時 12月7日(土) 午前10時～正午  
対 幼児～小学校2年生の子どもとその保護者＝30組(申込順)

- ◆**おしゃべりサロン**  
おしゃべりをする気楽な交流の場  
時 12月9日(月) 午前10時～正午  
定 30人(申込順)
- ◆**市民企画講座 面接・転職・しごとを活かす! カラー&骨格コーディネート診断**  
時 12月12日(木) 午後1時30分～3時30分  
対 女性 定 10人(申込順)  
費 300円(テキスト代)
- ◆**冬のあったかマフラーを織ろう**  
時 12月13日(金)・14日(土)  
午前10時～午後4時  
定 各5人(申込順)  
費 各3,000円(材料費)
- ◆**心とからだの健康相談**  
時 12月14日(土) 午後1時30分・2時30分  
定 各1人(申込順)  
※保育なし(子どもの同室可)
- ◆**子育ておしゃべりサロン**  
自分らしい子育てを見つける場  
時 12月16日(月) 午前10時30分～正午  
対 1歳未満の初めての子とその保護者  
定 10組(申込順)  
共 通  
申 直接か電話、ファクスに氏名、電話番号、催し名を書いて同所(☎042-775-1776)へ  
※健康相談を除き、未就学児(2歳以上)の保育あり(要予約)

### 産業会館 ☎042-753-8133

- ◆**パソコン・タブレット 無料体験**  
初歩的な操作について体験  
時 パソコン＝11月27日(水)、12月8日(日) 午前9時30分～11時、12月18日(水) 午後1時30分～3時  
タブレット＝12月3日(火) 午前9時30分～11時  
定 各12人(申込順)  
申 電話で同会館へ
- ◆**モノづくりビジネススクール**  
経験豊かな中小企業経営者による講演会と交流会  
時 12月18日(水) 午後6時～9時  
対 42歳以下の市内若手経営者が将来経営を担う人＝30人(申込順)  
申 12月17日までに、ファクスで、相模原商工会議所ホームページからダウンロードした申込書を同所(☎042-753-7637)へ  
※詳しくは相模原商工会議所のホームページ(<http://www.sagamihara-cci.or.jp/>)をご覧ください。  
問 同所(☎042-753-8136)

働きたい人応援フェスタ実行委員会  
(☎042-759-3521)

## 募集

### 相武台まちづくりセンター 非常勤職員

窓口事務補助業務  
勤務 平成26年3月11日～5月上旬の月～金曜日(祝日等を除く)のうち週2・3日、午前8時30分～午後5時のうち5時間30分  
賃金 時給885円  
☎市内在住で簡単なパソコン操作ができる人=1人(選考)  
☎12月4日(水)午前9時～11時に、直接、履歴書(写真貼付)を持って同まちづくりセンター(☎046-251-5373)へ  
※受付時に簡単な面接あり

### 公民館活動推進員

公民館事業の実施、学習相談、施設管理など(非常勤特別職)  
勤務 月曜日を除く週5日、1日7時間(3交代制)  
報酬 月額24万円  
☎人と接することが好きで、普通自動車運転免許があり、パソコン操作ができる人  
☎8人程度(選考)  
※詳しくは、各公民館などで配布する募集のお知らせをご覧ください(市ホームページの「作品・スタッフ募集」からもダウンロード可)。  
☎11月30日(消印有効)までに、直接か郵送で、申込書と作文を生涯学習課(☎042-769-8286)へ

### 自衛官

種目	対象
陸上自衛隊 高等工科学校生徒	中学校卒業(見込み含む)～16歳の男子
防衛大学校学生	高校卒業(見込み含む)～20歳の人

※受付期間、試験日時など詳しくはお問い合わせください。  
☎自衛隊相模原地域事務所(☎042-755-0694)

### 非常勤職員(下水道事業) の登録者

パソコンデータ入力、通知発送作業など  
勤務 平成26年1月から月～金曜日の指定した日、午前9時30分～午後4時  
賃金 時給885円  
☎パソコン操作(エクセルの入力等)ができる人=若干名(選考)  
☎11月29日までに、電話で下水道経営課(☎042-769-8268)へ

## イベント

### 街かどコンサート

フルート四重奏  
☎11月21日(水)午後0時20分  
☎市役所本館1階ロビー  
バイオリンアンサンブル  
☎12月1日(日)午後6時  
☎ミウヰ橋本インナーガーデン  
……………共……………通……………  
※希望者は直接会場へ  
☎文化振興課

### 赤ちゃんから楽しめる 家族で 楽しむ心ぽっかぽかコンサート

クリスマスをテーマにしたピアノコンサートや  
ハンドベル体験など  
☎12月14日(土) 午前10時30分、午後1時30分  
☎あじさい会館  
☎各300人(先着順) 費各500円  
チケット販売 同館、同館南分室・緑分室  
☎同館(☎042-759-3963)

### さがみはら国際交流ラウンジの ハローインターナショナルサロン 世界の料理教室

ロシア・ボリビアの料理づくりと会食、  
交流会  
☎12月1日(日)午前10時～午後2時  
☎ソレイユさがみ  
☎市内在住か通勤・在学の中中学生以上  
☎定25人(申込順)  
☎費1,000円  
☎11月30日までに、直接か電話で同ラウンジ(☎042-750-4150)へ

### 明るい選挙推進大会

ポスターコンクール表彰式や作品の展示、よさこい演舞など  
☎11月30日(土)午前10時～11時30分  
☎あじさい会館 ※希望者は直接会場へ  
☎市選挙管理委員会事務局(☎042-769-8290)

### ふれあいの湯

気軽に温泉気分が味わえる、濃縮温泉水を使った「ふれあいの湯」を実施  
☎11月26日(火)～29日(金) 午前10時30分～午後4時  
☎新磯ふれあいセンター  
☎費200円(65歳以上・中学生以下100円、障害者は無料)  
☎同センター(☎046-255-1311)

### 市民合同演奏会

ヴェルディ作曲「レクイエム」の演奏  
☎12月15日(日)午後2時  
☎相模女子大学グリーンホール(市文化会館)  
☎費自由席2,000円  
☎市民合同演奏会実行委員会副委員長の稲垣さん(☎090-8433-4044)  
※チケットはチケットMove(☎042-742-9999)、チケットぴあで販売中

### 市視覚障害者福祉大会

視覚障害者を取り巻く諸問題と障害者差別解消法について  
☎11月30日(土)午前9時30分～正午  
☎あじさい会館 ☎100人(申込順)  
☎竹下義樹さん(日本盲人会連合会長)  
☎11月20日までに、電話で視覚障害者協会事務局の宇都木さん(☎042-777-1288)へ

## 講演・講座

### 絵手紙教室

☎12月7日(土)午後2時～4時  
☎北総合体育館  
☎対15歳以上(中学生を除く)  
☎定30人(申込順) 費600円  
☎11月30日までに、直接か電話で同館(☎042-763-7711)へ

### 日赤幼児安全法短期講習会

幼児が病気にかったときの、応急手当などの知識や技術  
☎11月30日(土)午後3時～5時  
☎津久井赤十字病院  
☎市内在住か通勤・在学の15歳以上  
☎定25人(申込順)  
☎11月22日までに、電話で同病院健康管理センター(☎042-784-2429)へ

### 子育て広場たんと 保育園セミナー

保育園での過ごし方などの基礎知識  
☎12月7日(土)午前10時30分～正午  
☎伊勢丹相模原店(南区相模大野)  
☎子どもの保育園入園を考えている保護者(妊婦を含む)=15組(申込順)  
☎電話かEメールで子育て親育ち応援団 With.cfc(☎080-5431-0971 ☒tant-with.cfc-0209@ezweb.ne.jp)へ

### みどりの講習会 「梅の管理と剪定方法」

☎12月14日(土)午後1時～3時  
☎橋本台リサイクルスクエア、相模原北公園梅園  
☎定20人(申込順) 費200円  
☎電話で市みどりの協会(☎042-777-2860)へ

### 森林体験教室

間伐体験の実施  
☎12月7日(土) 午前8時30分～午後3時30分  
☎緑区鳥屋  
☎定100人(申込順)  
☎電話でかながわトラストみどり財団(☎045-412-2255)へ

### 納期限は12月2日(月)

#### ▶国民健康保険税 第6期

※コンビニエンスストアでも納付できます

#### 納税は便利な口座振替で

☎金融機関の窓口へ

## 図書館活用講座

### これでスッキリ あなたのお家 ～大掃除のコツ～

家事の基本的な考え方や生活技術と、年末に向けて効率的な大掃除の仕方や関連本の紹介  
☎12月5日(木)午前10時～正午  
☎相模大野図書館  
☎定45人(申込順)  
☎直接か電話で、同館(☎042-749-2244)へ

## 視聴覚ライブラリー

の催し ☎視聴覚ライブラリー ☎042-753-2401

催し・日時	上映作品
🎬 16ミリフィルム映画鑑賞会 12月1日(日)・3日(火)午後2時～3時40分	▶GOING WEST 西へ…(1997年/日本/カラー)
🎬 月例子ども映画会 12月14日(土)午後2時～3時30分 ※幼児は保護者同伴	▶きつねのかんちがい ▶ミッキー・マウスのメリー・クリスマス ▶ミドリちゃんとリサイくるくるショッピング ▶すてきなクリスマス
🎬 シネマサロン 12月15日(日)・17日(火)午後2時～3時50分	▶アンナ・カレニナ(1948年/英国/白黒)

☎市立図書館(中央区鹿沼台) ☎市内在住か通勤・在学の人  
☎定各150人(先着順) ※希望者は直接会場へ

## 読者のひろば

(敬称略)

### 催し

費用の記載がない場合は無料です。

- 日本舞踊・新舞踊初心者講習会 11月22日(金)午前9時～正午、中央公民館。費用500円 ☎滝沢(☎042-754-0813)
- 秋の牧郷収穫祭 地元無農薬野菜等の販売、和太鼓演奏など 11月24日(日)午前11時～午後4時(雨天決行)、牧郷ラボ(旧牧郷小学校、緑区牧野7029) ☎柳川(☎090-2666-8190)
- 混声合唱団イル・カローレ幸友演奏会 11月24日(日)午後2時～4時、サン・エルさがみはら 定員222人(先着順。要整理券) ☎高橋(☎080-5049-3676)
- 社交ダンス初心者体験講習会 11月30日(土)午前9時～10時30分、大野南公民館。定員20人(先着順) ☎久森(☎046-219-2020)
- ハーモニカウィンターコンサート 11月30日(土)午後1時30分～4時30分、おださがプラザ。定員100人(先着順) ☎伊藤(☎090-3685-2343)
- ひまわりフェア 手織り製品や花の販売、バザーなど 12月7日(土)・8日(日)午

前10時～午後3時、ひまわり工房(中央区陽光台2-2-6) ☎同所(☎042-754-3405)

- 八王子医療財務所園芸製品即売会 12月7日(土)午前9時～正午、同所(八王子市安町3-26-1) ☎同所(☎042-622-6188)
- アジアの文化&沖縄の調べ 留学生の踊りと琉球三線の演奏など 12月15日(日)午後2時～4時、ソレイユさがみ。費用500円 ☎中澤(☎042-771-6316)

### 仲間

会費などは個別にお問い合わせください。

- ハイキング 毎週土・日曜日、丹沢や奥多摩方面の山 ☎秋生田(☎042-724-6468)
- 太極拳 毎週木曜日午前10時、総合体育館。初心者歓迎 ☎中島(☎042-733-4534)
- 英語で空手 毎週月曜日午後3時30分、総合体育館 ☎中根(☎080-1359-3495)
- パワーヨガ 毎週月曜日午後7時、上溝公民館。初心者歓迎 ☎金田(☎090-2462-9907)
- ギター 毎週金曜日午前10時、大野中公民館 ☎宮川(☎042-755-8514)

▶掲載の申込方法は毎月1日号でお知らせします

市の手続き、イベントや施設のお問い合わせに…



相模原市コールセンター

☎042-770-7777 午前8時～午後9時 年中無休  
☎042-770-7766 ※お掛け間違いにご注意ください。

2013年 平成25年

広報 さがみはら

11/15

No.0044

毎月15日発行



みどり



緑区イメージキャラクター「ミウル」

区版

http://www.city.sagamihara.kanagawa.jp/midoriku/

区の人口・世帯

人口 176,522人 (8減)  
男 89,083 / 女 87,439

世帯数 72,831 世帯 (10増)

平成25年10月1日現在 ( )は前月との増減

発行 / 相模原市 編集 / 緑区役所総務課  
〒252-5177 相模原市緑区西橋本5-3-21  
緑区合同庁舎内

☎042-775-8802

# 楽しく歩いて健康づくり

## 3万人健康ウォーク ～里山再発見－歴史ひもとく中野山 YES in つくい～

10年前にスタートした3万人健康ウォークは、旧津久井町の全ての人(約3万人)がウォーキングに親しみながら、健康で暮らせるようにと始められたイベントです。

実行委員会の皆さんによって、たくさんの人が参加できるように考えられ、ファミリー向け、健脚向けのほか、車いすの人が楽しめるコースも設けられています。

あなたも爽やかな秋空の下、ウォーキングに出掛けてみませんか。

コースには絶景ポイントも!



参加者が楽しく安全に歩くことができるように、コースの下見をする実行委員



● 11月30日(土) 午前9時～午後3時(雨天中止)  
**集合場所** 津久井保健センター前  
**コース**  
 ● エンジョイコース【観音寺、堂所山からの眺望を楽しむ約5km】 定150人  
 ● エキスパートコース【堂所山、津久井湖城山公園を巡る約8km】 定150人  
 ● 車いすコース【祥泉寺、三井大橋から紅葉を堪能】 定10人  
 ※各コースとも申込順。小学生以下は保護者同伴  
**持ち物** 弁当、水筒、雨具、敷物  
 ● 11月22日までに、電話か、ファクスに住所、氏名、電話番号、参加人数、希望コース名、集合場所への交通手段を書いて、津久井保健福祉課(☎042-780-1414 FAX042-784-1222)へ

### 破顔一笑

### 広がる交流の輪



鈴木まさ子さん

「ふじのサニーサイドウォークは、秋の藤野地区日連を散歩するように回って楽しんでいただきたいです」と話す織物作家の鈴木まさ子さん(緑区日連在住)。普段はなかなか入ることができない芸術家の工房や店舗を巡り、展示されている作品の作者と直接話すことができるこのイベントは、今年で8回目を迎えました。

「都心から来た人が藤野の自然に感激する様子を目にすると、ちょっとうれしくなります」と話す鈴木さん。「藤野の盛んな芸術活動をきっかけに、より多くの人に訪れてもらうことで交流の輪が広がっていくといいですね」と、笑顔を見せます。

※「ふじのサニーサイドウォーク」は11月30日(土)まで。

☎サニーサイドウォーク実行委員会事務局 ☎042-687-4032

### 平成26年度 児童保育園の入所申し込みのお知らせ

受付日時	児童保育園名
12月11日(水) 午後2時～4時	青根児童保育園 (緑区青根1287)
12日(木) 午後2時～4時	鳥屋児童保育園 (緑区鳥屋1365)

● 3歳～5歳の子ども(平成20年4月2日～23年4月1日に生まれた人)  
 ● 申込書など必要書類を持って、子どもと一緒に、直接、希望の児童保育園へ(申込時に面接をします)  
 ※申込書の設置場所や入所基準など、詳しくはお問い合わせください。

☎津久井保健福祉課 ☎042-780-1412

### 「花荻先生と三太」映画上映会

戦後復興期の1950年代初頭、相模湖や道志川などの津久井地域を舞台に、先生と子どもたちとの心温まるふれあいを描いた映画「花荻先生と三太」を上映します。緑区の魅力を次世代に伝える作品です。



● 12月6日(金) 午後2時上映 会社のホールはしもと  
 7日(土) 午後2時上映 会津久井中央公民館

**整理券の配布** 11月19日から、緑区役所地域政策課、緑区内の各まちづくりセンター、杜のホールはしもと、津久井中央公民館などで配布(一人2枚まで)  
 ※詳しくはお問い合わせください。

☎緑区魅力づくり事業実行委員会(緑区役所地域政策課内) ☎042-775-8801

### 次回の区民会議

● 11月20日(水) 午後7時 会ソレイユさがみセミナールーム1(緑区橋本6-2-1)  
**傍聴席数** 20席(抽選) ※傍聴希望者は午後6時40分～55分にソレイユさがみセミナールーム5へ  
 ※緑区区民会議の会議録は、緑区ホームページ、緑区役所行政資料コーナー、緑区内の各まちづくりセンター・出張所・公民館でご覧になれます。  
 ☎緑区役所地域政策課 ☎042-775-8801

2013年 平成25年

広報 さがみはら

11/15

No.0044

毎月15日発行

# ちゅうおう 区版

http://www.city.sagamihara.kanagawa.jp/chuoku/

区の人口・世帯

人口 267,719人 (297増)  
男 135,531 / 女 132,188

世帯数 115,355世帯 (237増)  
平成25年10月1日現在 ( )は前月との増減

発行/相模原市 編集/中央区役所総務課  
〒252-5277 相模原市中央区中央2-11-15  
市役所本庁舎内

☎042-769-9802

## 秋の夜、読書を楽しむ

深まりゆく秋の夜。ゆったりとした気分で本を開いてみませんか。  
今月は、中央区に関連する本を紹介します。

中央区在住の著者が「相模原」と「湘南の海」を舞台に描く青春小説



**【見えない光の夏】** 著者 秋沢 一氏  
立川文学Ⅲ 第三回「立川文学賞」作品集に収録  
発行 けやき出版

第3回立川文学賞で佳作受賞。2011年の夏「相模原」と「湘南」を舞台に中学校3年生の主人公タケルの姿が描かれています。「震災」を間接的なテーマとし、同賞の審査委員長・志茂田景樹さんから、「若者たちの願望と鬱屈を、心に染みるメロディーを奏でるように描いている」と評された青春小説です。

● 著者 秋沢一氏さんに質問!

Q 鹿沼公園や市立図書館など、実在する場所を作品の舞台に描いたことについて

「小説の楽しみ方として、読み終えた後、読者がその作品の舞台となった場所に行ってみたく思ったりするとすれば、その作品は“文字”として本に印刷されている内容の2倍も3倍も“楽しさ”を提供できたことになるのではないかと思います。また、私は生まれも育ちも相模原市の生粋の“さがみ風っ子”なので、自分のやっていることで多少なりとも地元へ貢献できたらいいという思いもあります。市外の読者が私の作品を通じて相模原市に興味を持ってくれたらいいな、と思っています。」

柳田國男がデイラボッチ伝説の地を歩いた探訪記



**【妖怪談義】**  
著者 柳田 國男 発行 講談社学術文庫

昔、デイラボッチが「ジンダラ」踏んでできた沼を民俗学者 柳田國男が実地検証しようと相模原市を歩いた様子が収録されています。  
鹿沼公園には今なお言い伝えが残されています。

星が丘の地名の由来が分かる絵本

**【星が丘の星は何の星 さがみはら ぐんとものがたり】**



文 にしお けんじ 絵 みむら みわこ  
発行 アゴラさがみはら出版

ユウコとマサルはサイクリングの途中で会ったおじいさんとの会話から、相模原市の農民たちが軍都計画に翻弄された歴史があったことを知ります。  
読み終えた後、タイトルの謎が解けます。

☎中央区役所総務課 ☎042-769-9802

### 中央区区民意見交換会参加のお願い

区民参加のまちづくりを推進するため、区内に住んでいる人を無作為に選んで参加者を募る意見交換会を平成26年2月9日(日)に開催し、学生などの若い力を生かす取り組みをより一層進める方策を検討します。

無作為で選ばれた3,000人の区民の皆さんに12月上旬に「参加のお願い」を送ります。ご協力をお願いします。

☎中央区役所地域政策課 ☎042-769-9801

### 「ふれあい・いきいきフェスタ」に中央区ブースを出展します

淵野辺公園で開催される「ふれあい・いきいきフェスタ」に、中央区魅力発信実行委員会が区内各地区の魅力のPRや区民交流を目的としたブースを出展します。会場ではすてきなプレゼントがもらえるスタンプラリーなども行います。

時 11月23日(祝) 午前10時～午後3時 会 淵野辺公園

☎中央区魅力発信実行委員会事務局(中央区役所地域政策課内) ☎042-769-9801



### 発信! 地域の元気

#### ～地域を支えるボランティア活動～ 上溝地区

ボランティアグループ「しづがき」は、平成20年10月に上溝地区社会福祉協議会の呼び掛けで「男ボラ準備会」として発足。翌年4月に男性14人で「しづがき」として活動を開始しました。現在は女性も加わり23人で活動しています。



毎月の定例会では、活動報告をし、活動予定を決めています。活動内容は、自分では作業ができない単身高齢者の生活支援(庭の草むしりや剪定、電球交換など)、上溝駅周辺のごみ拾い活動、公民館や地区社会福祉協議会の行事への協力などです。

モットーは「出来る事を、出来る時に、楽しく活動」です。  
今後も地域のつながりを大切に活動していきたいと思っております。

☎上溝まちづくりセンター ☎042-762-0079

### さがみはら 旬の味覚

#### あわっぷかし

12月8日と2月8日を「ヨウカゾウ」といい、災厄をもたらす一つ目小僧が来る日だといわれていました。この日の夕飯はもち米ともちアワを合わせ、アズキやサツマイモを混ぜて蒸かした「あわっぷかし」と「けんちん汁」を食べる風習がありました。



#### 材料(7～8人分)

もち米:500g、もちアワ:200g、ササゲ豆(または小豆):120g、サツマイモ:250g  
打ち水(水:500ml、砂糖:大さじ1と1/2、塩:大さじ1と1/2)

#### 作り方

- 1 洗ったもち米ともちアワを合わせて前日の夜から水に浸しておく。
- 2 ササゲ豆は固めにゆで、ゆで汁はとっておく。
- 3 蒸す2時間前にもち米ともちアワの水を切り、2のゆで汁に1時間浸し、水を切る。
- 4 サツマイモは2cm角のさいの目に切り、水につけてあくを抜く。
- 5 せいろに蒸し布を敷いてサツマイモの半量を並べ、その上に残りのサツマイモ、もち米、もちアワ、ササゲ豆を混ぜたものを載せ、中央を少しへこませておく。
- 6 強火で20分蒸したら打ち水をし、さらに10分蒸す。
- 7 飯台にあけ、サツマイモが均等になるように混ぜて出来上がり。

提供 食生活改善推進団体 わかな会

「大好き! 中央区」  
放送のお知らせ



中央区の魅力をラジオで発信! 毎月第4木曜日にエフエムさがみ(83.9MHz)でオンエア!  
今月の放送日 11月28日(木)午後7時～8時(再放送 12月3日(火)午後11時～12時)  
☎中央区役所地域政策課 ☎042-769-9801

Facebookページ「相模原市中央区」  
https://www.facebook.com/sagamihara.chuoku



中央区のイベント情報や地域の話などを発信中です!

2013年 平成25年

広報 さがみはら

11/15

No.0044

毎月15日発行



# みなみ 区版

http://www.city.sagamihara.kanagawa.jp/minamiku/

### 区の人口・世帯

人口 276,329人 (47減)  
男 136,956 / 女 139,373

世帯数 123,996世帯 (36増)

平成25年10月1日現在 ( )は前月との増減

発行/相模原市 編集/南区役所総務課  
〒252-0377 相模原市南区相模大野5-31-1  
南区合同庁舎内

☎042-749-2134

## 地域で協力して災害に備える



### ～地域における防災ネットワークづくり～

大規模災害発生に対する不安

- 建物の倒壊 ●火災の発生
- 物資の不足 ●ライフラインの寸断 など

地域防災力を高めるための  
地域コミュニケーションが大切

南区では、東日本大震災を教訓に、地域力で災害に対応するための「共助」システム(防災ネットワーク)の構築を進めています。これは、地域内のさまざまな団体等との連携の輪を広げることで、今後想定される大規模災害に備える取り組みです。

この連携により、日ごろから「顔の見える関係」をつくるとともに、災害発生時に各団体が「協力できること」「支援が必要なこと」を事前に共有し、災害に強い地域づくりをめざしています。

### 防災ネットワーク(地域の諸団体との情報交換)



### 防災訓練



訓練による課題解消  
と新たな課題の発見

市総合防災訓練(相模台  
地域会場)の様子

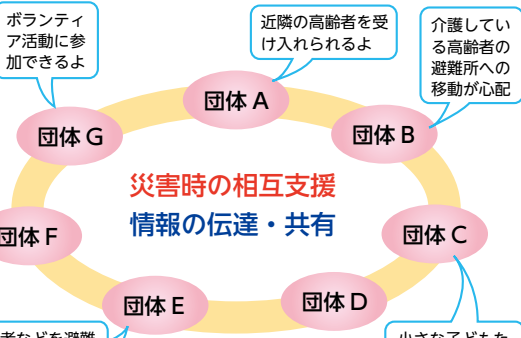


### 地域防災ネットワークの構成員

地区自治会連合会を中心に、避難所運営協議会、消防団、社会福祉協議会、民生委員・児童委員協議会、老人クラブ、学校、福祉施設、事業所など、さまざまな団体等で構成。  
※地区により名称・構成員が異なります。

災害時の相互支援  
情報の伝達・共有

地域連携のイメージ



### 南区内の取り組み

麻溝地区では、まちづくり会議で地域防災についての議論が活発に行われたことがきっかけとなり、平成24年5月に「防災協議会」が設立されました。協議会では、災害時の情報の入手・伝達・共有方法のほか各団体が貢献できる内容や課題等について確認し合っています。  
新磯・相模台・大野中地区でも協議会等が設立され、その他の地区でも地区の実情に合わせたネットワークづくりが進められています。

南区役所総務課 ☎042-749-2134

## 行ってきました! 南区の社会科見学

vol. 29

南区内の隠れスポット、歴史、人物などを紹介します

### 市村 章さん(漫画家)



市村さんと「泳げ鯉のぼり相模川」のポスター



「ペアナードオダサガ」ロゴマーク

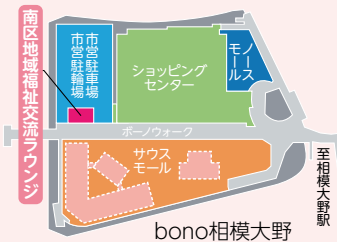
の桜台美術館の運営委員として、地域に根差した活動も行っています。

漫画家になる前は、映画制作会社の美術担当やアニメーターとして働いていたという市村さん。知人の紹介のおかげで風刺漫画を描くことになったそうです。「出会いがなければ今の自分はなかった。人とのつながりが何よりも大切」と話す市村さんの穏やかな笑顔が印象的でした。

市村 章さん ☎042-743-6170

## 南区地域福祉 交流ラウンジ

希望者は直接会場へ



bono相模大野

### みんなのサロン コーヒーやさん(障害者支援事業)

コーヒーやパンを楽しみながらおしゃべりしませんか。

時 11月15日、12月6日・20日の金曜日

午前10時～午後1時

※毎月第1・第3金曜日(祝日等を除く)

費 60円

南区大野南地区社会福祉協議会 ☎042-749-2056



### みなみ区福祉機器展示

いろいろな福祉用具の試用のほか、南区内の地域包括支援センター職員が高齢者の保健や福祉、介護の情報提供をします。

時 12月4日(水) 午後1時30分～3時30分

※毎月第1水曜日(1月を除く)

同ラウンジ ☎042-701-3388



福祉機器

# ウェルネス通信



11/15

発行 相模原市 〒252-5277 相模原市中央区中央2丁目11番15号 ホームページ <http://www.city.sagamihara.kanagawa.jp/> 編集 総務局渉外部広聴広報課 ☎042-769-8200

## 子どもとお父さん、お母さんのための教室

※母子健康手帳と筆記用具を持参してください。

### 離乳食教室

離乳食の講習、簡単な実習と試食  
 時 12月10日(火)午後1時~2時30分  
 会 藤野中央公民館  
 対 平成25年3月~7月に生まれた初めての子の保護者とその家族  
 定 15人(申込順)  
 申 ⑦

### 離乳食教室(モグモグ編)

中期以降の離乳食の講習、試食、相談会

日にち	会場	定員(申込順)	申込
12月11日(水)	南	各15人	⑨
24日(火)	ウ		⑧

時 午後1時~2時15分  
 対 平成25年3月~4月に生まれた初めての子の保護者とその家族

### 親子で歯っぴい ちゃれんじ大作戦!

虫歯予防の秘けつや歯磨きの裏技実演

日にち	会場	定員(申込順)
12月9日(月)	緑	30組
11日(水)	南	各20組
16日(月)		
13日(金)	ウ	各20組
24日(火)		

時 午前10時~11時30分  
 対 平成24年10月~25年2月生まれの乳幼児とその家族  
 申 ⑮

### ぴよぴよサロン

約2,000g未満で生まれたか、運動発達が緩やかな子どもとその保護者の交流サロン

日にち	会場	申込
12月6日(金)	南	⑨
13日(金)	ウ	⑧
20日(金)	緑	⑦

時 午前10時~11時  
 対 乳幼児とその保護者  
 ※希望者は直接会場へ。初めての人は申し込みが必要



### ハローマザークラス(全2回)

妊娠、出産、育児に関する知識・技術の習得と仲間づくり

日にち	会場
平成26年1月8日(水) 15日(水)	南

時 午後1時30分~4時  
 対 妊娠16週以降の初めて出産する人とその家族  
 定 60組(申込順)  
 申 12月27日までに⑮へ

### 産後ママのエクササイズ

出産後の体を適正体重に保つ運動体験

時 12月18日(水)午前10時~正午  
 会 ウ  
 対 生後4~6か月の乳児と20歳以上の母親  
 定 20組(申込順。初めての人優先)  
 ※保育なし  
 申 ⑧

### ふれあい親子サロン

保健師、保育士などによる健康・育児相談、身体計測、親子遊びの紹介

時 午前10時~11時15分  
 対 乳幼児とその保護者  
 ※希望者は直接会場へ  
 申 ⑦⑧⑨

日にち	会場ほか
12月3日(火)	向陽㊦、大野南㊦
4日(水)	大野台㊦
5日(木)	新磯㊦、鹿島台㊦
6日(金)	上溝南㊦、星が丘㊦
10日(火)	藤、清新㊦、富士見㊦
11日(水)	津、並木㊦
12日(木)	城山㊦、大野北㊦、相模台㊦、大沼㊦
13日(金)	大島㊦、橋本㊦

- ㊦ こどもセンター
- ㊧ 栄養士による栄養相談もあり
- ㊨ 歯科衛生士による歯科相談もあり

## 相談

●会場や申込先については下記をご覧ください

相談名(相談員)	日にち	時間	会場	申込	内容・定員・問い合わせなど
健康相談 電話相談 (保健師)	月~金曜日	午前8時30分 ~午後5時 (祝日等を除く)	緑	⑦⑧⑨	健康や育児の相談 ※希望者は直接会場へ (電話相談可) ※津(湖)藤(城)は来庁相談のみ 申 ⑦⑧⑨
	月・木曜日		ウ		
	火曜日		津		
	水曜日		湖		
	金曜日		藤		
精神 保健相談 (精神科医)	12月11日(水) 24日(火)	午後1時~2時	ウ	⑦	こころの健康についての相談 定 各2~3人(申込順) 申 ⑦=中央障害福祉相談課 ☎042-769-9806、 ⑧=南障害福祉相談課 ☎042-701-7715、 ⑨=津久井保健福祉課 ☎042-780-1412
	10日(火) 27日(金)		南		
	16日(月)		津		
生活習慣 改善相談 (保健師・栄養士・ 健康運動指導士)	12月4日(水)	午前9時 9時30分 10時 10時30分	緑	⑦⑧⑨	生活習慣病予防のための個別相談や各種測定 定 各5人(申込順)
	12日(水)		ウ		
	13日(木)		南		
	16日(月)		津		
栄養相談 (栄養士)	12月16日(月)	午前9時 ~11時30分	ウ	⑧	食事の相談 持ち物 母子健康手帳か、健康手帳(持っている人)
	25日(水)		南		
健康チェック ~19歳から 39歳の あなたへ~	12月11日(水)	午前9時~10時	ウ	⑤	診察、基本検査(身体測定、尿・血液検査、胸部X線、心電図)と保健指導 定 40人(申込順) 費 4,850円 ※健康診断書の発行や労働安全衛生法に基づく定期健診等は行っていません。
不妊・不育 専門相談	12月10日(火)	〈電話相談〉	時 午前9時~11時30分	⑥	申 前日までに、直接か電話で⑥へ
		〈面接相談〉	時 午後1時~3時30分	会ウ	
電話歯科相談 (歯科医)	月~金曜日 (祝日等を除く)	午前9時~11時			口の健康に関する悩みや相談 ※健診等により歯科医師が不在の場合もあります。 申 健康企画課 ☎042-769-8344
歯科健康相談 (歯科衛生士)	12月20日(金)	午前9時30分 ~11時30分	南	⑥	ブラッシング方法など歯のお手入れに関する相談や、すぐに測れるお口の元気度チェック
	25日(水)		緑		
エイズ等の 検査・相談	火曜日	午前9時~11時	ウ	④	エイズ、性器クラミジア、梅毒に関する検査・相談(無料・匿名) 定 各12人(申込順)
	11月30日(土)		橋		
高齢者 認知症相談	12月10日(火)	午前10時~正午	ウ	②	専門医による認知症についての相談 定 各2人(申込順)
	24日(火)		南		
	12日(木)		南		

## 実施中 健康診査・検診・検査

がん検診(胃・子宮・乳・肺・大腸)、お口の健康診査、肝炎ウイルス検診を、市内協力医療機関や公共施設などで実施しています。  
 ●費用など詳しくは、本紙平成26年1月1日号でお知らせします。  
 ●肝炎ウイルス感染の心配がある人(家族に肝炎ウイルスに感染している人がいるなど)は、肝炎ウイルス検査を無料で実施(原則1回)しています。

申し込み・問い合わせ 電話で市コールセンター(☎042-770-7777)へ

## 主な実施会場

ウ	ウェルネスさがみはら	中央区富士見6-1-1
緑	緑区合同庁舎	緑区西橋本5-3-21
橋	シティ・プラザはしもと	緑区橋本6-2-1
南	南保健福祉センター	南区相模大野6-22-1
城	城山保健福祉センター	緑区久保沢2-26-1
津	津久井保健センター	緑区中野613-2
湖	相模湖総合事務所	緑区与瀬896
藤	藤野総合事務所	緑区小淵2000

## 申し込み・問い合わせ

① 緑高齢者相談課	☎042-775-8812
② 中央高齢者相談課	☎042-769-8349
③ 南高齢者相談課	☎042-701-7704
④ 疾病対策課	☎042-769-8260
⑤ 健康企画課(成人)	☎042-769-8322
⑥ 健康企画課(母子)	☎042-769-8345
⑦ 緑保健センター	☎042-775-8816
⑧ 中央保健センター	☎042-769-8233
⑨ 南保健センター	☎042-701-7708
⑩ 城山保健福祉課	☎042-783-8120
⑪ 津久井保健福祉課	☎042-780-1414
⑫ 相模湖保健福祉課	☎042-684-3216
⑬ 藤野保健福祉課	☎042-687-5515
⑭ 精神保健福祉センター	☎042-769-9818
⑮ 市コールセンター	☎042-770-7777

## もつと健康になるための教室

会場・申込先は表面の「主な実施会場」「申し込み・問い合わせ」をご覧ください。

教室名	日にち	時間	会場	申込	内容・対象など
ボクササイズ	12月5日(木)	午前10時～正午	南	⑨	生活習慣改善と運動の必要性についての講義と実技ほか ⑩20歳以上で運動の実技に支障のない人
	25日(水)			⑦	
チューブ体操	12月17日(火)	午後2時～4時	ウ	⑧	⑩チューブ体操=25人、ボクササイズ・ソフトエアロビクス=各15人(申込順。初めての人優先)
ソフトエアロビクス	12月27日(金)			⑨	
運動プログラム作成コース	12月19日(木)	午後1時15分～4時15分	ウ	⑧	体力測定と健診結果を基に運動プログラムを作成 ⑩20歳以上で生活習慣病が気になり、運動が必要な人(6か月以内に受診した健診結果が必要) ⑪12人(申込順。初めての人優先) ⑫1,000円

※受講後、運動習慣定着コースに続けて参加できます。

## シニアのための歯っぴー健口セミナー〈全5回〉

歯や口の機能を維持・向上させるため、一人ひとりに合ったプログラムを作成し、口の体操や清掃などの方法を学びます。

日にち	会場	申込先
12月17日、平成26年1月7日・21日、2月4日、3月11日の火曜日	緑区合同庁舎	緑高齢者相談課 ☎042-775-8812
12月16日、26年1月6日・20日、2月3日・24日の月曜日	ウェルネスさがみはら	中央高齢者相談課 ☎042-769-8349

☎午前9時45分～11時45分

⑩65歳以上(介護保険要介護・要支援者を除く)で、次のいずれかに該当する人=若干名(選考)

- 半年前に比べて硬いものが食べにくくなった
- お茶や汁物などを飲んだときにむせることがある
- 口の渴きが気になる

☎11月25日までに、電話で各申込先へ

## 精神科セカンドオピニオン外来

☎12月16日(月)午後2時～4時

☎けやき会館

⑩精神科治療中で、自身の治療方針について主治医以外からの意見を求める人  
※医療過誤や訴訟に関する内容などは受けられない場合があります。

⑪3人(抽選) ⑫2,000円

☎11月22日までに、電話で精神保健福祉センター(☎042-769-9818)へ

## 補装具更生相談(肢体不自由・聴覚障害)

補装具の購入・修理などの相談や申請の受け付け、判定を行います。

相談名	日にち	会場	問い合わせ
肢体不自由	12月2日(月)	あじさい会館	緑障害福祉相談課 ☎042-775-8810
	平成26年1月6日(月)		中央障害福祉相談課 ☎042-769-9266
	12月16日(月)	緑区合同庁舎	南障害福祉相談課 ☎042-701-7722
	26年1月27日(月)		城山保健福祉課 ☎042-783-8136
聴覚障害	12月20日(金)	南保健福祉センター	津久井保健福祉課 ☎042-780-1412
	26年1月17日(金)		相模湖保健福祉課 ☎042-684-3216
	12月18日(水)		藤野保健福祉課 ☎042-687-5511 障害者更生相談所 ☎042-750-6150

☎午後1時～2時

⑩18歳以上で身体障害者手帳(肢体不自由、聴覚障害)を持ち、補装具購入などの判定が必要な人

## 難病講演会 多発性硬化症

治療と療養の最新情報などについて医師がお話しします。

☎12月18日(水)

午後2時～4時

☎サン・エールさがみはら(緑区西橋本)

⑪50人(申込順)

☎12月17日までに、電話で市コールセンター(☎042-770-7777)へ

## 12月1日は世界エイズデー

### 「世界エイズデー」inさがみはら2013

恋愛の数だけHIVを語ろう

予防啓発グッズの配布やパネル展示、ミニコンサートなどを行います。

☎11月30日(土)午後1時30分～4時

☎相模大野駅南北自由通路

### HIV即日検査

12月24日(火)午後6時～7時15分

☎電話で疾病対策課(☎042-769-8260)へ

## 市民公開講座

### 正しく理解しよう！ 年をとること 認知症のこと

幸せな一生とするために

☎11月30日(土)午後2時～3時

☎相模原南メディカルセンター

☎高橋 恵さん(市認知症疾患医療センター長)

⑪150人(申込順)

☎電話で市医師会事務局(☎042-756-1700)へ

## スキルアップ講座2 ソーシャルスキル・トレーニング～ともに生きるために～

☎11月24日(日)午前10時、午後1時30分

☎サン・エールさがみはら(緑区西橋本)

⑩①発達障害やその傾向のある子どもの保護者②親子の支援に関わる人

⑪各50人(申込順)

⑫①各500円②各900円(1日=①900円②1,700円)

☎11月19日までに、電話か、ファクス、Eメールに住所、氏名、電話番号、希望時間、①か②を書いて、発達障害の会神奈川オアシス(☎090-8506-0714(火～金曜日午前10時～午後4時) ☎042-703-9830 ☎oasisu\_semi@yahoo.co.jp)へ

※同会ホームページからも申し込みます。

## がんピアサポート

がん体験者による相談

つらさや不安を抱え込んでいませんか。がん体験者が自らの体験をもとに、がん患者やその家族の相談に応じます。

日にち	会場	時間
12月8日(日)	南保健福祉センター	☎午前10時～午後3時
22日(日)	ウェルネスさがみはら	☎がん患者やその家族 ⑩各4組(申込順。各組1時間) ☎電話で健康企画課(☎042-769-8322)へ

## 愛の献血

日にち	時間	会場
11月17日(日)	午前10時～正午	橋本駅 ペDESTリ アンデッキ下
	午後1時30分～4時	
11月21日(木)	午前9時30分～正午	市役所前 相模原北 警察署

⑩16歳～69歳の健康な人(65歳～69歳の人は、60歳～64歳の間に献血経験が必要)

⑪所要時間 40分程度

⑫※200ml献血をしない場合があります。

⑬※本人確認をしています。

☎医事業課 ☎042-769-8343

## 急病などで困ったときは

(電話番号をよく確かめて)

**医科** 相模原救急医療情報センター  
☎042-756-9000

平日 午後5時～翌朝9時 土曜日 午後1時～翌朝9時

日曜日・祝日・年末年始 午前9時～翌朝9時

※診療可能な医療機関を案内。医療相談・歯科案内は行いません。

**歯科** 休日急患歯科診療所  
☎042-756-1501

日曜日・祝日・年末年始の昼間

午前8時45分～11時30分、午後1時15分～4時30分

**接骨** 休日当番柔道整復施療所案内  
☎0120-19-4199

日曜日・祝日・年末年始の昼間 午前9時～午後5時

**精神科** 精神科救急医療情報窓口  
☎045-261-7070

平日 午後5時～翌朝8時30分

土曜日・日曜日・祝日・年末年始

午前8時30分～翌朝8時30分

(いずれも翌平日朝は8時まで受け付け)

※夜間、休日に急激な精神疾患の発症や病状悪化の際に、必要に応じて精神科医療機関を紹介します。(神奈川県・横浜市・川崎市・相模原市共同運営)

