

さがみはら

広報

NO.1309
毎月1日・15日発行

2015 3/15
平成27年

SAGAMIHARA

LINE UP 今号の主な内容

圏央道インターチェンジ周辺の整備を進めています	2
青少年活動に参加しよう!	7
	12
ウェルネス通信(保健・介護予防事業案内)	別冊

さがみはら 60

まだまだつながる
市制施行60周年

発行/相模原市 〒252-5277
相模原市中央区中央
2丁目11番15号
編集/総務局渉外部広報課
☎042-769-8200

ホームページ/ <http://www.city.sagamihara.kanagawa.jp/>

市の手続き、イベントや施設のお問い合わせに...

相模原市コールセンター
午前8時～午後9時 年中無休
☎042-770-7777

相模原 IC オープンでますます便利になるミン!

さがみはらシティセールス「さがみん」のページ

TOPICS

統一地方選挙
～4つの選挙(市長、市議会議員、県知事、県議会議員)を実施～

私たちの暮らしに結び付く大事な選挙です。皆さんの一票を大切にしましょう。
市議会・県議会議員への投票は、区ごとの候補者に投票することになります。住んでいる区以外で立候補している候補者には投票できないので、注意してください。

投票日 4月12日(日)
投票時間 午前7時～午後8時

4つの選挙を1度に期日前投票できるのは4月4日(土)からだよ。みんなも投票に行こう!



アップくん
(市選挙啓発キャラクター)

区市選挙管理委員会事務局 ☎042-769-8290

圏央道相模原IC 津久井広域道路

(新小倉橋西側から串川ひがし地域センターまで)

3/29 (日) 正午

オープン



新たなゲートが誕生

首都圏中央連絡自動車道(圏央道)は、首都高速中央環状線、東京外かく環状道路と並び、首都圏3環状道路の1路線として首都圏の高速道路ネットワークを形成する道路です。

3月29日、圏央道相模原インターチェンジ(IC)とそのアクセス道路となる津久井広域道路が同時にオープンします。これにより、津久井地域をはじめ市内の交通利便性が向上します。



国土木政策課 ☎042-769-8373

3/28 (土) (荒天中止)

津久井広域道路及び圏央道相模原 IC 完成記念イベント

完成記念ウォーキング

～津久井広域道路を歩いて相模原ICを見にいこう～

希望者は直接会場へ

津久井広域道路と圏央道相模原ICの完成を記念し、ウォーキングイベントを開催します。開通前の道路を歩いてみませんか。
開 午後1時～4時(入場は午後0時30分～2時)
交 津久井広域道路、圏央道相模原IC(久保沢バス停から約1km)
交通 橋本駅北口1番のりばから「三ヶ木」行きバス「久保沢」下車、徒歩約15分
※同のりばから臨時バスも運行します。
コース 新小倉橋～圏央道相模原IC～根小屋小学校付近(往復約6km)
※駐車場はありません。徒歩、自転車、公共交通機関を利用してください。
※小学生以下は保護者同伴
※ペット同伴不可
※詳しくは、市ホームページをご覧ください。

区市コールセンター ☎042-770-7777

圏央道インターチェンジ周辺の整備を進めています

圏央道の市内2つのインターチェンジ(IC)周辺では、交通利便性を生かした活力ある新たな拠点の形成に向けて、取り組みを進めています。

金原・串川地区

金原・串川地区では、産業用地の創出や就労の場づくり、地域コミュニティの維持など、津久井地域の豊かな自然環境を踏まえ、新たな拠点の形成に向けたまちづくり基本構想を平成23年度に策定しました。現在は、基本構想の実現化方策の検討に取り組んでいて、27年度からは、基本計画の策定を進めます。

圏都市整備課 ☎042-769-8259

金原準工西側地区

金原工業団地の西側に位置する約5.8%の地区。現在、立地が確定した企業(27年8月操業開始予定)による工事が進められていて、残りの事業用地についても立地に向けた協議が開始されています。

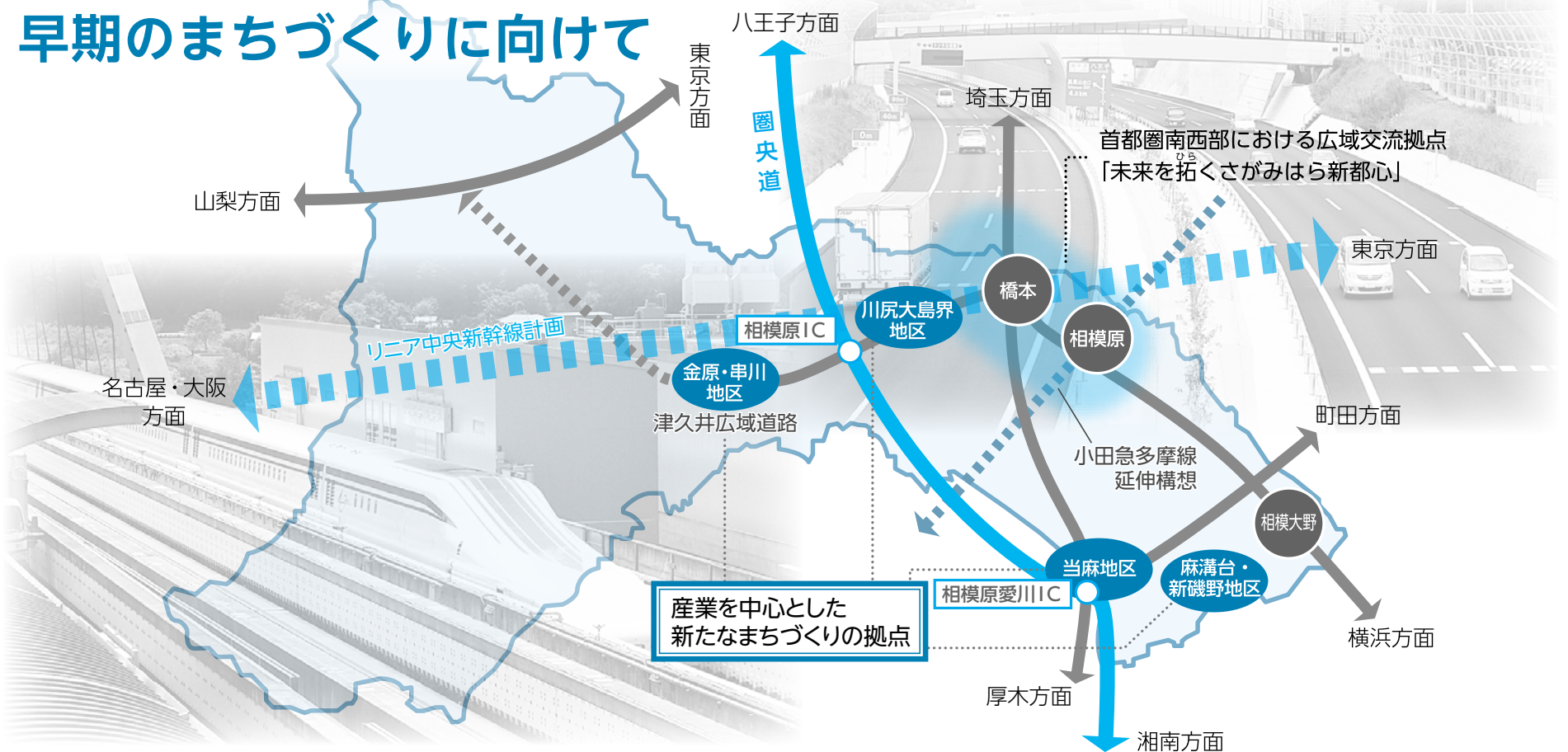
圏産業政策課 ☎042-769-9253

川尻大島界地区

津久井広域道路に隣接する約5.7%の土地区画整理事業を進めています。26年2月に着手した基盤整備工事は、1月末に竣工しました。施行地区内には商業施設がオープンし、街区公園や区画道路が使用できるようになります。

圏都市整備課 ☎042-769-8259

早期のまちづくりに向けて



当麻地区

相模原愛川IC周辺に位置する当麻地区は、住民が主体となり新たなまちづくりに向けた取り組みを進めています。

谷原・市場地区

土地区画整理事業に向けた検討組織が設置され、将来の土地利用意向に関する調査結果を踏まえた土地利用計画を検討しています。

当麻宿北地区

下当麻交差点南側の約2.4%の地区は、26年5月に市街化区域となり、生活利便施設の立地に向けて、開発の準備を進めています。

変わりゆく当麻地区



平成26年8月撮影

当麻宿地区

土地区画整理事業により、新たな拠点整備を進めています。また、25年3月に市街化区域に編入した住宅地周辺では、生活環境改善のため、下水道工事が始まっています。

圏当麻地区拠点整備事務所 ☎042-777-8855

麻溝台・新磯野地区

麻溝台・新磯野地区全体のまちづくり推進のため、事業区域の中央部を第一整備地区(約38.1%)として、先行して取り組みを進めています。

今後は、村富相武台線、町田新磯線を拡幅するとともに、新たな都市計画道路も整備します。

工業系街区には、大型物流センターのほか、本社機能を有する企業や先端産業など、本市の経済をけん引するリーディング産業を誘致します。

生活支援系街区には、まちの賑わいの核となる機能として、魅力あるショッピングモールの立地を計画しています。

また、住宅地街区と工業系街区の緩衝となる緑道の配置や、工業系街区と生活支援系街区を一体とした太陽光パネルの設置をはじめとした、安定した電力供給機能の導入を検討し、環境に優しい付加価値のあるまちづくりに取り組んでいきます。

まちづくりの将来像(イメージ)



今後の予定

35年度の事業完了をめざして取り組みを進めていきます。

権利者全体説明会

仮換地指定
(27年秋ごろ)

造成工事
着手
(27年度末)

誘致企業
の
選定・立地

事業完了・換地処分
(35年度)

圏麻溝台・新磯野地区整備事務所 ☎042-769-9254

4月から市の組織が変わります

市では、新たな行政需要・課題等に的確に対応するため、4月から組織を改編します。

● 改称・再編する課

組織名	旧組織名	場所	電話番号
衛生研究所	衛生試験所	環境情報センター1階	042-769-8348
警防課	警防・救急課	消防指令センター4階	042-751-9140
救急課			042-751-9142

☎職員課 ☎042-769-8213

● 担当窓口の変更

業務の内容	3月まで	4月から
生産緑地の買い取り 申し出	土地利用調整課	都市計画課(市役所第1別館4階) ☎042-769-8247

☎土地利用調整課 ☎042-769-8209

業務の内容	3月まで	4月から
難病に関する相談 特定医療費(指定難病)医療受給者証の申請(新規・更新・変更等) 被爆者援護事業(被爆者健康手帳交付・医療費支給・健康管理手当・被爆者の子どもの医療費助成の申請、被爆者のはり・きゅう・マッサージ療養費助成申請など)	各 高齢者 相談課	緑保健センター(緑区合同庁舎4階) ☎042-775-8816 疾病対策課 (ウェルネスさがみはらB館4階) ☎042-769-8260 南保健センター (南保健福祉センター3階) ☎042-701-7708

☎疾病対策課 ☎042-769-8260

国民健康保険の資格取得・喪失など ▶▶▶ こんなときには届け出を

出来事	手続きに必要なもの	手続き場所	
国民健康保険資格取得する場合	本市へ転入した 職場の健康保険をやめた(任意継続期間の終了、被扶養者資格の喪失等を含む) 子どもが生まれた 生活保護を受けなくなった	転出証明書 職場の健康保険の資格を喪失した証明書 母子健康手帳 保護廃止決定通知書	②③④ ①②③ ②③④ ①②③
国民健康保険資格喪失する場合	本市から転出する 職場の健康保険に加入したかその扶養家族になった 死亡した 生活保護を受けるようになった	国民健康保険証 国民健康保険証と職場の健康保険証 国民健康保険証	②③④ ①②③ ②③④ ①②③
その他	住所、氏名、世帯主などが変わった 保険証・高齢受給者証を紛失・汚損した 修学のため子どもが転出した 福祉施設等への入所のため転出した	汚損した場合は、その保険証・高齢受給者証 在学証明書、国民健康保険証、転出先の市町村の住民票 入所(在園)証明書、国民健康保険証、転出先の市町村の住民票	②③④ ①②③

手続き場所 ①国民健康保険課 ②各まちづくりセンター(橋本・本庁地域・大野南を除く)・出張所 ③緑・南区役所区民課 ④中央区役所区民課

※保険証や高齢受給者証は、原則郵送で交付します。ただし、手続きした人が本人か住民票上同一世帯の人で、運転免許証やパスポートなどの公的な写真付き本人確認書類で本人確認ができた場合は、その場でお渡しします。

☎国民健康保険課 ☎042-769-8296

税証明書取り扱い窓口のご案内

4月～8月上旬は、税証明書の取り扱い件数が多く、窓口が混み合うため、発行に時間がかかる場合があります。課税証明書や一部納税証明書(市・県民税、固定資産税、車検用等)は、各市税事務所・まちづくりセンター(橋本・本庁地域・大野南を除く)・出張所・連絡所でも取得できます。発行可能な証明書の種類や窓口など、詳しくは市ホームページをご覧ください。

平成27年度税証明書の発行時期

4月1日(水)から	土地・家屋課税台帳記載事項証明書(評価証明書)
5月1日(金)から	土地・家屋公課証明書、名寄帳証明書、固定資産税納税証明書
6月1日(月)から	市・県民税課税(非課税・所得)証明書、市・県民税納税証明書、軽自動車税車検用納税証明書

☎市民税課 ☎042-769-8297

3月16日から 犯罪被害者等相談窓口を開設

殺人、傷害、強盗、性犯罪などで、心身に被害を受けた人やその家族の相談を受け付けます。まずは電話で相談してください。

相談電話 生活安全課 ☎042-769-8229

相談受付時間 月～金曜日(祝日等を除く)午前8時30分～午後5時

4月からの相談の案内

時 午後1時30分～4時
(市民相談と労働相談、外国人相談を除く)
予約が必要な相談(申込順)
電話で各相談先へ

◎当日午前8時30分から
●同一週の月曜日(年末年始の場合は前日)から
☆前の週の水曜日(休日の場合は前日)から
○2週間前から
★事前に

ここが変わります

- 交通事故相談を緑区・南区の市民相談室でも受けられるようになります。
- 相模湖・藤野まちづくりセンターの行政相談の相談日が変わります。

<>内の数字は定員

相談名(相談員)	内容	会場・相談日・時間(祝日等を除く)							
		市民相談室			まちづくりセンター				
		緑区役所※1 ☎042-775-1773	中央区役所 ☎042-769-8230	南区役所 ☎042-749-2171	城山 ☎042-783-8103	津久井 ☎042-780-1400	相模湖 ☎042-684-3214	藤野 ☎042-687-5514	
市民相談(市民相談員) ※電話相談可	夫婦、家族など日常生活上の悩みごと	毎日	月～金曜日			水曜日	月曜日	第1・第3火曜日	第2・第4火曜日
法律相談(弁護士)	相続、離婚など日常生活上の法律全般	◎水曜日<12人> ○第4木曜日<6人>	◎火曜日<18人>	◎金曜日<18人> ○第2木曜日<6人>	★第2金曜日<6人>	★第3金曜日<6人>	★5月・8月・10月・2月の第4金曜日<6人>	★6月・9月・1月・3月の第4金曜日<6人>	
行政相談(行政相談委員)	国などの仕事についての意見や要望	第3水曜日	第2水曜日	第1水曜日	奇数月の第2木曜日	偶数月の第1金曜日	奇数月の第3木曜日	偶数月の第2金曜日	
人権相談(人権擁護委員)	人権に関する心配ごと	第4金曜日	第1・第3金曜日	第2水曜日	第1金曜日	第2水曜日	第2金曜日	第3水曜日	

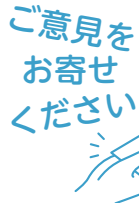
相談名(相談員)	内容	会場・相談日・時間(祝日等を除く)		
		市民相談室		
		緑区役所※1	中央区役所	南区役所
税務相談(税理士)	相続・贈与税など	◎第2月曜日<5人>	◎第1・第3月曜日<5人>	◎第4月曜日<5人>
登記相談(司法書士)	売買・相続に伴う不動産登記など	◎第1木曜日<5人>	◎第4水曜日<5人>	◎第2水曜日<5人>
新築・増改築・修理等の相談(相談協力員)	新築などに関する技術的なこと	第2木曜日	第3木曜日	第1木曜日
社会保険労務士相談(社会保険労務士)	年金、健康保険、労働など	第2金曜日	第1水曜日	第3水曜日
行政書士相談(行政書士)	成年後見、官公署に提出する書類の作成など	第2火曜日	第3水曜日	第4水曜日
不動産相談(宅地建物取引士)	不動産取引(空き家を含む)や借地・借家契約など	第3月曜日	◎第2金曜日<10人>	第1月曜日
交通事故相談※2(弁護士)	交通事故に関する相談	●第1金曜日<5人>	☆第2・第4月曜日<5人>	☆第3月曜日<5人>

相談名(相談員)	内容	会場・相談日・時間(祝日等を除く)
労働相談※3(県相談員) ※電話相談可	労使関係、労働条件、解雇など	木曜日 午前9時～正午、午後1時～4時
外国人相談(外国人相談員) 専用電話 ☎042-769-8319	市政や日常生活に関すること。弁護士による法律相談も実施(外国人相談時に要予約)	中国語=水曜日、英語=第3水曜日 スペイン語・ポルトガル語=金曜日 法律相談=第4木曜日 午前9時～正午、午後1時～4時 (法律相談は午後1時30分～4時)

☎市内在住か在勤・在学の人(※2・3はどなたでも)
※1 緑区役所市民相談室(シティ・プラザはしもと内6階)は祝日も受け付けます。
※2 相談日が祝日等に当たる場合は、次のとおり前後の週に振り替えて実施します。
緑区=平成28年1月1日→8日
中央区=10月12日→5日、11月23日→30日、12月28日→21日、28年1月11日→18日
南区=7月20日→13日、9月21日→14日、28年3月21日→14日

相談は無料、秘密は守ります





パブリックコメント

市民の皆さんのご意見を取り入れた条例などを策定するための制度です。ご意見をお待ちしています。

件名	内容	担当課
相模原市建築基準条例の改正(案)	建築基準法に規定する特殊建築物の防火に関する基準等の改正に合わせた条例改正と、位置指定道路の基準の追加	建築審査課 ☎042-769-8255 FAX042-757-6859 ✉ke-shinsa@city.sagamihara.kanagawa.jp
相模原市印鑑条例の改正(案)	登録申請時の本人確認の厳格化、個人番号カードを使用したコンビニエンスストアの多機能端末機による交付申請規定の追加	区政支援課 ☎042-769-9814 FAX042-753-9413 ✉kuseishien@city.sagamihara.kanagawa.jp
スポーツ・レクリエーションゾーン(相模総合補給廠共同使用区域内)基本計画(案)	相模総合補給廠共同使用区域内のスポーツ・レクリエーションゾーンの整備に関する基本計画	公園課 ☎042-707-7022 FAX042-759-4395 ✉kouen@city.sagamihara.kanagawa.jp
相模原市地籍調査事業の取組み	地籍調査事業を効率的かつ効果的に推進するための、基本的な考え方や事業計画	土地利用調整課 ☎042-769-8209 FAX042-753-9413 ✉tochiriyou@city.sagamihara.kanagawa.jp
相模原市個人情報保護条例の改正(案)	番号法の施行に伴う、特定個人情報の適正な取り扱いに関する、個人情報保護条例の改正	情報公開課 ☎042-769-8331 FAX042-754-2280 ✉koukai@city.sagamihara.kanagawa.jp

資料の閲覧・配布場所 各担当課・行政資料コーナー・まちづくりセンター(橋本・城山・本庁地域・大野南を除く)・出張所・公民館(青根・沢井を除く)・図書館、市立公文書館

※市ホームページにも掲載

意見の提出 4月13日(必着)までに、直接(3月16日から)か郵送、ファクス、Eメールに住所、氏名、電話番号、意見を書いて、各担当課(〒252-5277 中央区中央2-11-15)へ

結果の公表 意見の概要や市の考え方については、まとまり次第、各担当課や市ホームページなどで公表する予定です。

市総合計画審議会委員を募集



主な審議内容 将来のまちづくりの指針となる「新・相模原市総合計画」の達成状況などを市民の視点から評価します。

任期 委嘱の日(6月予定)から2年間(会議は年7回程度)

対 市内在住の20歳以上(本市の他の審議会などの委員・職員・議員を除く)

定 4人(選考)

申 3月16日~4月6日(必着)に、企画政策課、各行政資料コーナー・まちづくりセンター(橋本・城山・本庁地域・大野南を除く)・出張所・公民館(青根・沢井を除く)・図書館、市立公文書館にある応募用紙(市ホームページにも掲載)を企画政策課(☎042-769-8203)へ

男女共同参画に関する意見を受け付け



男女共同参画専門員(弁護士、有識者)が、性別による人権侵害や男女共同参画施策について、意見や相談を受け付けます。

申 男女共同参画課がソレイユさがみにある「男女共同参画に関する意見等申出書」(市ホームページにも掲載)を、直接か郵送、ファクスで同課(〒252-5277 中央区中央2-11-15 FAX042-753-9413 ☎042-769-8205)へ

あなたの意見をお待ちしています 市政モニターを募集



市民の皆さんの意見を市政に反映するため、アンケートに回答できる人を募集します(年3回~5回程度)。

期間 5月下旬~平成28年3月

対 市内在住の16歳以上(28年3月までに16歳になる人を含む。公務員など公職の人やモニター経験が連続2年を超える人を除く。1世帯1人まで)=150人(選考)

申 4月15日(必着)までに、郵送かファクス、Eメールに住所、氏名、年齢、性別、職業、電話番号、希望コース(インターネットか郵送)、Eメールアドレス(インターネットコース希望の人のみ)、市政モニター経験の有無(有の場合は時期)、応募動機を書いて、広聴広報課(〒252-5277 中央区中央2-11-15 FAX042-730-5258 ✉e-monitor@city.sagamihara.kanagawa.jp ☎042-769-8299)へ

※詳しくは、各まちづくりセンターなどにある募集のお知らせ(市ホームページにも掲載)をご覧ください。

相原公民館がリニューアルオープン



多目的室の新設や小会議室の増設などにより、さらに便利になります。

貸館の開始日 4月14日(火)

図書室の利用開始日 4月19日(日)

※返却ポストを含む

☎相原公民館 ☎042-773-7800

障害者・高齢者への各種サービス

助成期間 4月~平成28年3月(年度途中で申し込みをした場合は申込月~28年3月)

在宅で重度の障害などがある人の社会参加を支援するための助成制度です。次のいずれかを選択してください。

福祉タクシー利用助成

福祉タクシー利用券(1枚500円)を1カ月当たり6枚交付します。

自動車燃料費助成

自動車燃料給油券(1枚1,000円)を1カ月当たり2枚(対象者が車を所有し運転する場合)か、1枚(対象者が所有する車を同居の家族が運転するか、同居の家族が所有する車を対象者や同居の家族が運転する場合)交付します。

対 次のいずれかに該当する人

- 身体障害者手帳が1級か2級
- 療育手帳がA1かA2
- 知能指数35以下と判定された
- 精神障害者保健福祉手帳が1級か2級
- ★ 特定医療費(指定難病)医療受給者証の交付を受けている人のうち、難病法施行前の特定疾患に対応する指定難病に罹患している
- ★ 県特定疾患医療受給者証か、特定疾患認定通知書の交付を受けている
- 小児慢性特定疾病医療受給者証の交付を受けている人のうち、改正前の児童福祉法による小児慢性特定疾患に対応する疾病に罹患している

申 3月27日から、●は①~⑦、★は3月末までは④~⑩、4月からは④~⑦・⑪~⑬へ(住んでいる地区、対象障害などにより窓口が異なります。)

※必要書類など詳しくは、各窓口にお問い合わせください。

障害者向け

はり・きゅう・マッサージ 施術料助成券

助成券(2,000円)を1カ月当たり1枚交付します。指定の施術所で1回につき1枚使用できます。

対 市内在住・在宅の70歳以上(27年度中に70歳になる人を含む。70歳~79歳は所得制限あり)

出張理美容サービス助成券

助成券(3,000円)を2カ月当たり1枚交付します。指定の事業者で1回につき1枚使用できます。

対 市内在住・在宅の65歳以上で、介護保険の要介護4・5の認定を受けている人

移送サービス利用券 高齢者向け

市民税の課税状況で利用券の金額、配布枚数、1回に使用できる枚数が異なります。指定の事業者でのみ使用できます。

対 次の全てに該当する人

- 市内在住・在宅で介護保険の要介護4・5の認定を受けている
- 居室から移送車両までストレッチャーなどでの全介助が必要(生活保護受給者、福祉タクシー利用券・自動車燃料給油券を受けている人を除く)

※城山・津久井・相模湖・藤野地区に在住の人は、サービス内容などが異なります。詳しくは、各保健福祉課へお問い合わせください。

申 3月27日から、直接、④~⑩か、お近くの高齢者支援センターへ
※はり・きゅう・マッサージ施術料助成券は、各まちづくりセンター(橋本・城山・津久井・相模湖・藤野・本庁地域・大野南を除く)・出張所でも申し込みます。

申し込み・問い合わせ

申込窓口	電話番号				
①緑障害福祉相談課	042-775-8810	④城山保健福祉課	042-783-8136	⑥緑高齢者相談課	042-775-8812
②中央障害福祉相談課	042-769-9266	⑤津久井保健福祉課	042-780-1412	⑦中央高齢者相談課	042-769-8349
③南障害福祉相談課	042-701-7722	⑥相模湖保健福祉課	042-684-3216	⑧南高齢者相談課	042-701-7704
		⑦藤野保健福祉課	042-687-5511	⑨緑保健センター	042-775-8816
				⑩疾病対策課	042-769-8260
				⑪南保健センター	042-701-7708

学生募集 あじさい大学 (高齢者大学)

あじさい大学は、高齢者の皆さんが学ぶことを通じて、生きがいと喜びに満ちた生活を送るために開設しています。

〒252-0239 相模原市中央区中央3-12-10 042-770-7777



受講できる科目 1人1科目(第3希望まで)
 ※これまでに受講した学科は申し込みできません。
 ※運動を行う講義は医師等から運動制限をされていない人に限ります。
受講期間 5月下旬～平成28年2月ごろ(全24回)
 ※毎回午前か午後の2時間

④27年4月1日現在、市内在住の60歳以上
定 1,230人(抽選)
費 各6,000円(教材費が別途必要)
申 4月4日(消印有効)までに、高齢者支援課、各行政資料コーナー・まちづくりセンター・出張所・連絡所・公民館などにある「学生募集案内・入学申込書」に付いている申し込み専用はがきを高齢者支援課へ

学科一覧

学科名	内容	曜日	時間帯	会場	学科名	内容	曜日	時間帯	会場
書道	書の基本と実習	金木	午後	あじさい会館	文学	江戸文学(雨月物語)	火	午前	杜のホールはしもと
美術	水彩画の基礎と実習	火	午前	緑区合同庁舎		平安文学(源氏物語)	火	午後	あじさい会館
	水墨画の基礎と実習	水	午後	あじさい会館	上代文学(万葉集)	水	午後	あじさい会館	
	油絵の基礎と実習				木	午前	プロミティふちのべ		
版画	木版の基礎と実習	水	午後		あじさい会館	中世文学(宇治拾遺物語)	月	午前	あじさい会館
陶芸	陶芸の基礎と実習	水	午後	れんげの里あいそ	近代文学(夏目漱石・森鷗外)	月	午後	あじさい会館	
民謡	民謡の基礎と実習	木金	午後	南保健福祉センター	世界の歴史と日本	金	午前	ソレイユさがみ	
詩吟	詩吟の基礎と実習	月	午前	あじさい会館	日本の歴史・郷土の歴史(近世～)	木	午前	環境情報センター	
健康	健康体操		午後	あじさい会館	環境と健康	金	午後	ソレイユさがみ	
	初歩からの健康太極拳	水	午前	ソレイユさがみ	楽しく学ぼう宇宙科学	金	午後	環境情報センター	
	みんなで楽しく歌おう(コーラス)	月	午前	東林ふれあいセンター	パソコン	パソコン・デジカメの基礎と実習	水	午後	シルバー人材センター南事務所
	楽しく健康づくり体操	金	午後	ソレイユさがみ			木	午前	シルバー人材センター中央事務所
	足下からの健康づくり	火	午後	おださがプラザ	手芸	手芸の基礎と実習(編み物)	木	午後	
	みんなで楽しく歌おう(コーラス)	水	午前	けやき体育館	園芸	草花の育て方・楽しみ方	金	午後	
調理	シニアの食を彩る調理の基本と応用	火	午前	ソレイユさがみ	★年間に数回程度、木曜日に実施				
		金	午前	ウェルネスさがみはら	※市ホームページの「電子申請」からも申し込みます(3月30日まで)。 ※各学科の内容など詳しくは、「学生募集案内・入学申込書」をご覧ください。				
		★	午前	南保健福祉センター					

市民講座 学びのらいぶ塾 春 講座

運営も講師も研修を受けた市民が行う講座です。

〒252-0239 相模原市中央区中央3-12-10 042-756-3443

④総合学習センター ★はユニコムプラザさがみはら

④3月31日(必着)までに、同センター、各公民館(青根・沢井を除く)・図書館にある募集案内に付いている申込書か、はがきに住所、氏名(ふりがな)、電話番号、講座名(第3希望まで)を書いて、同センター(〒252-0239 中央区中央3-12-10)へ ※同センターホームページからも申し込みます。

各講座の内容など詳しくは、募集案内か総合学習センターホームページをご覧ください。

講座名	日にち	時間	対象	定員(抽選)	費用
今に活かす江戸の知恵(全2回)★	4月17日(金)・24日(金)	午後1時～2時30分	どなたでも	各20人	800円
心豊かに生きる道徳(全6回)	4月18日、5月2日、6月6日、7月4日、8月1日、9月5日の土曜日	午前10時～11時45分			1,000円
ハーバルライフ入門(全3回)	4月18日(土)、5月16日(土)、6月13日(土)	午前10時～正午	20歳以上の女性(妊娠中の人を除く)	12人	4,400円
俳句、はじめましょう(全3回)	4月21日(火)、5月12日(火)・26日(火)		初心者	18人	1,300円
楽しい書道(漢字)(全5回)	4月22日・29日、5月6日・13日・27日の水曜日	午後1時30分～4時	どなたでも	7人	1,900円
忘れないパスワードの作り方	4月22日(水)	午後1時30分～3時		20人	600円
歴史の残影：トルコ(全3回)	4月22日(水)、5月13日(水)・27日(水)	午後2時～4時		18人	900円
はじめての朗読(全6回)	4月23日、5月28日、6月25日、7月9日の木曜日、8月3日(月)、9月7日(月)	午前10時～11時30分	20歳以上	各20人	各1,500円
大人の元気が出る論語(全6回)	4月25日(土)、5月8日(金)・23日(土)、6月6日(土)・20日(土)、7月4日(土)	午前10時～11時45分	高校生以上		
春の健康クイズ大会	4月28日(火)	午前10時～正午	どなたでも	15人	800円
楽しいマジック(全3回)	4月29日(水)、5月27日(水)、6月17日(水)	午前10時～11時45分		20人	1,500円
知って得!生き生き術(全3回)	5月1日(金)・8日(金)・15日(金)	午前10時～正午		15人	1,100円
釈迦を学ぶ(全6回)	5月23日、6月13日・27日、7月11日・25日、8月1日の土曜日	午後2時～4時30分		20人	1,800円

中途失聴・難聴者のための

コミュニケーション教室

日常生活に必要なコミュニケーション方法を楽しめます。

①手話教室(全12回)

④4月4日～平成28年3月5日の毎月第1土曜日(1月は第3土曜日) 午前10時～正午

②ふれあい教室(全12回)

④4月18日～28年3月19日の毎月第3土曜日 午後1時～3時

④あじさい会館
 ※④4月4日は市民会館第2会議室、10月3日、12月5日は市民会館講習室
 ④市内在住で18歳以上の中途失聴・難聴者＝各30人(申込順)
 ④電話か、ファクスに住所、氏名(ふりがな)、年齢、電話・ファクス番号、教室名、①は手話経験の有無を書いて、市難聴者協会・土の会の佐藤さん(☎042-769-5987)へ
 ※要約筆記あり





近づく春、感じる春

閩市コールセンター
☎042-770-7777



津久井湖さくらまつり

ステージイベントや地元特産物の販売、フリーマーケット(水の苑地のみ)など、楽しいイベントが盛りだくさんです。

時 4月4日(土) 午前10時～午後4時
5日(日) 午前10時～午後3時

会 県立津久井湖城山公園

交通 橋本駅北口から「三ヶ木」行きバス
水の苑地＝「城山高校前」下車、花の苑地＝「津久井湖観光センター前」下車



阿津さくらまつり

早咲きで有名な河津桜の名所で、地粉を使ったうどんや模擬店などが楽しめます。

※桜の開花状況によっては、開催日が変更になることがあります。

時 3月28日(土) 正午～午後9時
29日(日) 午前10時～午後3時

会 相模湖林間公園入り口周辺



新磯桜まつり

鼓笛隊のパレードやお囃子などが楽しめます。

時 3月29日(日) 午前10時～午後3時

会 新磯公民館ほか

※駐車場は新磯小学校を利用できます。



今年は第20回を記念して同会場で「前夜祭」を開催します。

時 3月28日(土) 午後4時～8時30分

※駐車場はありません。公共交通機関を利用してください。

さがみ湖カタクリの郷が開園します

阿津川のほとりに10万株の自生カタクリが群生しています。

時 3月21日(祝)～4月5日(日)

午前10時～午後5時(雨天休園)

※開花状況により、開園期間が変更になることがあります。

会 緑区寸沢嵐763

費 300円(小学生以下・障害者無料)

交通 相模湖駅から「三ヶ木」行きバス「寸沢嵐」下車、徒歩3分



アートラボはしもと アートライブ・レイトショー

社会人や学生によるグループが、歌や演奏、ダンスやファッション、映像などによる総合舞台公演を行います。

時 3月28日(土) 午後7時～8時30分

※希望者は直接会場へ



ワークショップ 「トートバックを作ろう」

時 3月28日(土) 午後2時～5時

対 小学生以上＝30人(先着順)

費 500円

※希望者は直接会場へ

作品展示

時 3月26日(木)～28日(土) 午前10時～午後5時(26日は午後1時から、28日は午後7時まで)

閩アートラボはしもと ☎042-703-4654

たてしな自然の村バスツアー

「さくら名所100選」にも選ばれた高遠城址公園では、1,500本ものコヒガンザクラが鮮やかなピンク色で城跡や石垣を覆います。お花見やイチゴ狩りなど、信州の春を満喫します。

時 4月14日(火)～15日(水) (1泊2日)

集合 相模大野駅前に午前6時40分、

相模原駅前に午前7時10分

解散 午後6時ごろに相模原駅前

対 市内在住・在勤・在学か、町田市在住の人

定 40人(抽選) 費 1万7,500円(4食付き)

申 3月26日(必着)までに、往復はがきかファ

クスに全員の住所・氏名(代表者に○)、電話番号、「たてしな自然の村バスツアー」と書いて、たてしな自然の村(〒384-2309 長野県北佐久郡立科町芦田八ヶ野赤沼平995 ☎0267-55-6776 FAX0267-55-7188)へ



アートスポット展示

上條明吉展「何処へ」

市ゆかりの作家を紹介するミニ展示です。

時 4月26日(日)まで 午前9時～午後8時

※土・日曜日、祝日等は午後5時まで

会 相模原市民ギャラリー

閩相模原市民ギャラリー ☎042-776-1262



自主性や 社会性を育てる

青少年活動に参加しよう!

住んでいる地域や通っている学校の枠を越えて友達を作り、新たな一歩を踏み出すことは、青少年の社会性と自主性を育み、心身ともに大きく成長するきっかけになります。

市内には、青少年が健やかに育つことを願い、さまざまな活動を行っている団体があります。ぜひ参加してみてください。

美しい歌声が
奏でるハーモニー

少年少女 合唱団

土・日曜日に青少年学習センターで練習をしています。クリスマスコンサートや定期演奏会などを行うほか、市内で行われるイベントにも積極的に参加しています。小学生から高校生まで幅広い年齢層のメンバーで楽しく活動しています。

一人一人の歌声と心を合わせることで美しいハーモニーが生まれる合唱は、高い音楽性や表現力、協調性を育みます。

市内在住か在学の小学生～高校生
育成団体 市少年少女合唱団育成会



他の学校の友達とも一緒に楽しく合唱しています。見学大歓迎!

春と夏にはビレッジ
若あゆで合宿♪



一緒に遊ぼう
みんな友達

子ども会

野外活動やスポーツ大会、クリスマス会など、各地区の子ども会がそれぞれ楽しいイベントを行っています。子どもたちは、大人に見守られながらさまざまな体験を重ね、たくましく生きる力や社会性を身に付けます。

育成団体 市子ども会育成連絡協議会



夏のキャンプファイア。
友達の輪も広がるよ!



楽器って
楽しいよ!

市内の子どもたちが集まる
イベントにも参加



少年鼓笛 バンド

現在、小学生隊12隊と中学生以上のリーダー隊の合わせて13隊が活動しています。鼓笛隊では、演奏をしながら行進したり、曲に合わせて動きを付けたりと、各隊が個性豊かな演奏を行っています。

各隊は地域の催し物や、上溝夏祭り、橋本七夕まつりなどの行事にも積極的に参加しています。

音楽に触れ合う楽しさ、仲間と演奏することの楽しさを感じながら、協調性やチームワーク、目標に向かって頑張る力を育てます。

市内在住の小学生
育成団体 市少年鼓笛バンド連盟

練習の成果を発表。
大きな会場に
ワクワクドキドキ!



各隊の6年生は、月に1回合同
で練習をしています。他の隊
の友達もたくさんできるよ!



自然の中に
飛び込もう!

ボーイスカウト ガールスカウト

現在市内では、ボーイスカウト8個団、ガールスカウト2個団が活動しています。キャンプやハイキングなどのアウトドア活動やボランティア活動のほか、市民まつりや親子ふれあいの広場など市の行事にも参加しています。

自然と触れ合いながら、学校では体験できないさまざまな活動を通して、仲間と協力することやチャレンジすることの大切さを学びます。

市内在住の年長～中学生
育成団体 相模原スカウト連絡協議会

みんなで声を合わせて
募金活動

やっほー!
仲間と一緒に高い山にも登れたよ!



※活動日時や入会方法など、詳しくはお問い合わせください。

青少年学習センター
☎042-751-0091



スポレク ライフ

スポーツ・レクリエーションを楽しもう

4/25(土) 開幕

ポップサーカス相模原公演

ゴールデンウィークに 市民を招待

対象公演期間
 ①4月25日(土)～29日(祝)
 ②5月1日(金)～3日(祝)
 ③5月4日(祝)～6日(休)

会 淵野辺公園隣接地特設大テント
対 市内在住の人
定 各期間50組100人(抽選)
申 3月31日(必着)までに、往復はがきに住所、氏名、年齢、電話番号、希望期間(①～③、第2希望まで)を書いて、ポップサーカス相模原公演市民ご招待係(〒252-0242 中央区横山2-10-15 2階 ☎042-786-6444)へ

※応募に伴う個人情報は、招待状の発送や今後のイベント案内に限り使用します。
 ※公演時間などについては、ポップサーカスのホームページをご覧ください。
 ※抽選結果は4月中旬に返信はがきでお知らせします。

市立博物館 へ行こう

市立博物館 ☎042-750-8030 休館日 月曜日

さがみはら宇宙の日 昼間の金星を見る会

時 3月22日(日) 正午～午後0時40分、午後3時30分～4時
 ※希望者は直接会場へ

企画展記念講演会 考古学から見た「塚」

時 3月22日(日) 午後1時30分～3時40分
講 時枝 務さん(立正大学教授)
定 200人(先着順) ※希望者は直接会場へ
 ※同日午前10時～午後0時15分に、発掘調査担当者が解説する「発掘調査成果発表会」を行います。

皆既月食を見よう

時 4月4日(土) 午後7時～9時30分
 ※雨天時等の開催の有無については、当日午後4時に決定します。詳しくはお問い合わせください。
 ※希望者は直接会場へ(15歳未満は保護者同伴)

観測テラスでの観望は、当日午後6時から同館で配布する整理券が必要(定員80人(先着順))。その他の人は駐車場での観望となります。

プラネタリウム・全天周映画

春休み期間特別上映 **時** 3月21日(祝)～4月5日(日)

時間	午前11時	午後1時30分	午後2時40分	午後3時50分
3月21日～31日	こどもプラネタリウム ワクワクさがぼん! 惑星めぐり	ポケットモンスターXY 宇宙の破片 同時上映 「はやぶさ2」 宇宙へ出発!	プラネタリウム 南十字星と逆さま オリオン ～南半球から見た星空～	全天周映画 HAYABUSA 2 RETURN TO THE UNIVERSE
4月1日～5日		名探偵コナン 星影の魔術師 同時上映 「はやぶさ2」 宇宙へ出発!		

定 各210人(先着順) ※希望者は直接会場へ
費 各500円(4歳～中学生200円、65歳以上250円)

古民家園で聞く昔ばなし 囲炉裏でおはなし会

いろいろを囲んで、語り部の皆さんが披露する懐かしい昔話などを楽しみませんか。

時 3月22日(日) 午前10時～11時30分
会 古民家園(相模川自然の村公園内)
定 40人(先着順) ※希望者は直接会場へ

勝坂を学ぼう! 講演

相模川流域の縄文時代の暮らし

～川尻遺跡・川尻中村遺跡・原東遺跡の発掘成果を見る～

発掘調査の出土例などを基に、相模川流域に営まれた縄文時代の集落についてお話しします。

時 4月12日(日) 午前9時30分～11時30分
会 史跡勝坂遺跡公園管理棟 **定** 30人(申込順)
申 3月16日～4月9日に、電話で文化財保護課へ

問文化財保護課 ☎042-769-8371

図書館からのお知らせ

図書館でほっこりかみしばい会

4月から定期的に紙芝居会を開催します。日本独自の文化である紙芝居の世界をお楽しみください。

ほっこりたのしいかみしばい会★

時 毎月第1日曜日(1月は第2日曜日) 午前11時～11時30分

大人におくるほっこりうれしい紙芝居劇場

大人にこそ楽しんでもらいたい、大人のための紙芝居です。

時 毎月第3火曜日(7月は第2火曜日) 午前10時30分～11時30分

共 通

会 市立図書館(中央区鹿沼台) ※★は4月のみ鹿沼公園(雨天時は同館)
定 各50人(先着順) ※希望者は直接会場へ

図書館ホームページ等の休止

システムの保守点検に伴い、同ホームページとテレフォンサービスを休止します。

時 3月23日(月) 午前8時30分～午後5時(予定)

蔵書点検のため休館します

休館日	施設名
4月5日(日)～11日(土)	相模大野図書館・橋本図書館
4月12日(日)～18日(土)	市立図書館(中央区鹿沼台)・相武台分館・公民館等の図書室など

問市立図書館 ☎042-754-3604

相模原ギオンスタジアム(相模原麻溝公園競技場)

施設の教室

教室名	日にち	時間	対象	定員	
①未就園児親子体操(全9回)	4月13日～6月22日の 毎週月曜日 (5月4日、6月1日を除く)	午前10時30分～11時30分	2歳・3歳児とその保護者	20組(申込順)	
		午後3時40分～4時40分	新年中・年長	各20人(申込順)	
②跳び箱・鉄棒(全9回)★	4月10日～6月19日の 毎週金曜日 (5月15日・29日を除く)	午後5時～6時	小学校新1～4年生		各20人(申込順)
		午後3時40分～4時40分	新年中・年長		
③リフレッシュヨガ(全12回)★	4月8日～7月15日の毎週水曜日 (4月29日、5月6日・27日を除く)	午前9時30分～10時30分	18歳以上(高校生を除く)	各10人(申込順)	
		4月9日～7月16日の毎週木曜日 (4月30日、5月7日・28日を除く)			午前11時～正午
		4月10日～7月17日の毎週金曜日 (5月1日・8日・29日を除く)			午後0時30分～1時30分
④シェイプアップ(全10回)	4月8日～6月24日の毎週水曜日 (4月29日、5月6日を除く)	午前11時～正午	各20人(申込順)		
⑤骨盤すっきりエクササイズ(全10回)	4月9日～6月11日の毎週木曜日	午前10時～11時			

費 ①②各9,900円③各8,400円④⑤各5,000円
申 電話か、ファクス、Eメールに住所、氏名(ふりがな)、年齢、電話番号、教室名、★は希望日時を書いて、同所(☎042-777-6088 ☎042-777-0161 ☒asamizo-stadium@dream.jp)へ

初心者・ジュニアテニス教室〈全5回〉

コース ○初心者(15歳以上(中学生を除く))○ジュニア(小学校3年生~中学生)

日にち※雨天等は変更あり	時間	会場	定員
4月11日~5月16日の毎週土曜日 (5月2日を除く)	午後0時30分~2時30分	やまびこ(小倉)テニスコート	各コース10人(申込順)
4月12日~5月24日の毎週日曜日 (5月3日・10日を除く)	午前10時30分~午後0時30分	津久井又野公園	

- 対 市内在住か在勤・在学の人
- 費 各4,000円(保険料含む)
- 申 3月17日から、直接か電話、ファクスに氏名(ふりがな)、年齢、電話番号、テニス経験の有無、希望会場・コース、「初心者・ジュニアテニス教室」と書いて、城山めいぶるく緑区久保沢1-1-53 ☎042-782-0303(火~金曜日 午前9時~午後3時) ☎042-782-1051)へ

サッカースクール〈全9回〉

日本サッカー協会公認指導員が指導します。

コース	日にち	対象	定員
①U-6	4月13日~6月15日の毎週月曜日 (5月4日を除く)	4歳~6歳の未就学児	15人(申込順)
②U-8	※無料体験会4月6日(月)	小学校1・2年生	各24人(申込順)
③U-10	4月8日~6月17日の毎週水曜日 (4月29日、5月6日を除く)	小学校3・4年生	
④U-12	※無料体験会4月1日(水)	小学校5・6年生	

- 時 ①③午後5時~6時②④午後6時~7時
- 会 小山公園スポーツ広場
- 費 ①1万円②③④1万2,960円 ※保険料・指導料など含む
- 申 4月①②12日③④7日(無料体験会は開催日前日)までに、直接か電話、ファクスに住所、氏名(ふりがな)、年齢(小学生は学年)、性別、電話番号、希望コース、「サッカースクール」と書いて、同公園(☎042-700-0801 ☎042-700-0802)へ

市体育協会からののお知らせ

市体育協会 ☎042-751-5552 ☎042-751-5545
〒252-0236 中央区富士見6-6-23 けやき会館内
✉taikyo@jade.dti.ne.jp ㊦http://www.jade.dti.ne.jp/~taikyo/

初級・中級水泳教室〈全10回〉

日時	定員
①4月7日~6月16日の毎週火曜日 (5月5日を除く) 午前10時~11時45分	80人(抽選)
②4月8日~6月24日の毎週水曜日 (4月29日、5月6日を除く) 午後7時~8時45分	60人(抽選)

- 会 さがみはらグリーンプール
- 対 市内在住か在勤・在学の18歳以上
- 費 各6,000円
- 申 3月25日(必着)までに、往復はがきに住所、氏名(ふりがな)、年齢、電話番号、①か②、「初級・中級水泳教室」と書いて、同協会へ

ソフトテニス教室(レディース)〈全13回〉

- 時 4月14日(火)、5月5日~平成28年3月1日の原則第1火曜日(8月を除く)、1月19日(火)、2月16日(火)
午前10時30分~午後2時30分
- 会 鹿沼公園テニスコート
- 対 市内在住・在勤か、市ソフトテニス協会の女性=80人(先着順)
- 費 2,000円
- ※希望者は運動ができる服装で、ソフトテニス用具一式と費用を持って直接会場へ

平成27年度ねんりんピック山口大会選手選考会(ボウリング)

- 時 4月19日(日) 午前9時
- 会 相模原パークレーンズ
- 対 市内在住で昭和31年4月1日以前に生まれた人=50人(申込順)
- 費 1,500円
- 申 4月10日までに、直接か電話で同会場(☎042-755-1110)へ

春季ペタンク競技大会

- 時 4月11日(土) 午前8時~午後3時30分
- 会 相模原麻溝公園スポーツ広場
- 対 市内在住か在勤の人=120人(申込順)
- 費 700円(市ペタンク協会員は500円)
- 申 3月25日(消印有効)までに、はがきに全員の住所・氏名(ふりがな(代表者に○))・電話番号、チーム名、「ペタンク大会」と書いて、市体育協会へ
- ※個人での参加も可能です。

平成27年度ねんりんピック山口大会選手選考会(ラージボール卓球)

- 時 4月11日(土) 午前9時
- 会 総合体育館 費 800円
- 対 市内在住で昭和31年4月1日以前に生まれた人
- 申 4月3日(必着)までに、はがきに住所、氏名、年齢、性別、電話番号、「ねんりん卓球」と書いて、市体育協会へ
- ※詳しくは市卓球協会ホームページをご覧ください。

陸上競技公認記録会

- 時 4月25日(土)
- ※受け付けは午前8時から
- 会 相模原グオンスタジアム
- 対 小学生以上(15歳以上(中学生を除く))は日本陸上競技連盟への登録が必要です
- ※詳しくは市陸上競技協会ホームページをご覧ください。

市民選手権大会(バスケットボール・一般)

- 時 5月3日(祝)~31日(日) 午前9時
- 会 総合体育館ほか
- 対 市内在住か在勤・在学の人
- 申 4月10日までに、市体育協会にある申込用紙を同協会へ

市民健康文化センター

施設の教室

教室名	日にち	時間	対象	定員	費用
いきいき健康〈全10回〉	4月7日~6月23日の毎週火曜日(4月28日、5月5日を除く)	午後1時30分~2時30分	65歳以上	各30人(抽選)	各5,500円
ヨガ〈全10回〉		午後3時~4時	18歳以上		
アロマストレッチ〈全10回〉	4月8日~6月24日の毎週水曜日(4月29日、5月6日を除く)	午前9時30分~10時30分	開催期間中に10カ月になる乳児~2歳児とその保護者	20組(抽選)	7,500円
親子ふれあいヨガ〈全10回〉		午前11時~正午			
初級エアロビクス〈全10回〉	4月10日~6月26日の毎週金曜日(5月1日・8日を除く)	午前9時30分~10時30分	18歳以上	各30人(抽選)	各5,500円
フラダンス〈全10回〉		午前11時~正午			

- 申 3月23日(必着)までに、往復はがき(1教室1人1枚)に住所、氏名(ふりがな)、年齢、性別、電話番号、教室名を書いて、同所(〒252-0328 南区麻溝台1872-1 ☎042-747-3776)へ

さがみはらグリーンプール

施設の教室

教室名	日にち	時間	対象	定員
水泳 費①~③⑦各6,000円④⑤各1万円⑥各1万500円(中学生以下5,250円)⑧⑨各2,000円⑩1,600円				
①春季幼児水泳〈全10回〉	4月14日~6月23日の毎週火曜日(5月5日を除く) 4月15日~7月1日の毎週水曜日(4月29日、5月6日を除く) 4月16日~6月18日の毎週木曜日 4月17日~6月26日の毎週金曜日(6月19日を除く)	午後4時~5時	3歳~6歳の未就学児	各25人(抽選)
②春季小学生水泳〈全10回〉	4月14日~6月23日の毎週火曜日(5月5日を除く) 4月15日~7月1日の毎週水曜日(4月29日、5月6日を除く) 4月16日~6月18日の毎週木曜日	午後5時30分~6時30分	小学生(初心者~クロール) パタ足で25m泳げる小学生	各35人(抽選) 45人(抽選)
③春季中高生水泳〈全10回〉	4月17日~6月26日の毎週金曜日(6月19日を除く)	午後6時~7時	中学生・高校生	
④春季成人水泳〈全10回〉	初級 4月14日~6月23日の毎週火曜日(5月5日を除く) 中級 上級 初心者クロール 4月15日~7月1日の毎週水曜日(4月29日、5月6日を除く) 2泳法 平泳ぎ 4月16日~6月18日の毎週木曜日 クロール泳力アップ 4月17日~6月26日の毎週金曜日(6月19日を除く)	正午~午後1時	18歳以上(高校生を除く)	各30人(申込順)
⑤春季親子水泳〈全10回〉	4月15日~7月1日の毎週水曜日(4月29日、5月6日を除く)	正午~午後1時	オムツの取れている2歳以上の子どもとその保護者	30組(申込順)
⑥春季飛び込み水泳〈全7回〉	初級・初級 4月11日~6月13日の毎週土曜日(4月25日、5月16日、6月6日を除く) 中級・中級 上級	午後6時~7時30分 午後7時30分~9時	25m以上泳げる小学生以上	30人(申込順) 25人(申込順)
⑦アクアウォーキング〈全6回〉	4月2日~5月14日の毎週木曜日(4月30日を除く)	午前9時30分~10時30分	18歳以上(高校生を除く)	各30人(申込順)
⑧スタート・ターン〈全2回〉	4月1日(水)・8日(水)	正午~午後1時		
⑨フォームチェック〈全2回〉	4月3日(金)・10日(金)	午後6時30分~7時30分		
⑩アクアビクス〈全4回〉	4月8日~5月13日の毎週水曜日(4月29日、5月6日を除く)	午後0時30分~1時30分	15歳以上(中学生を除く)	50人(申込順)

文化 費⑪1,500円⑫1,200円

⑪アート体験	4月18日(土)	午前10時~午後1時	小学生以上(小学校1~3年生は保護者同伴)	各20人(申込順)
⑫絵手紙	4月20日(月)	午前10時~正午	18歳以上(高校生を除く)	

- 申 ①②③月25日(必着)までに、往復はがき(1人1枚、兄弟姉妹の連名不可)に住所、氏名(ふりがな)、年齢、学年、電話番号、教室名、希望日を書いて、同プール(〒252-0242 中央区横山5-11-1)へ。③~⑩開催日前日までに、直接(⑦~⑩のみ電話も可)同所(☎042-758-3151)へ



定員2人(選考)
 3月16日～23日(必着)に、直接か郵送で、履歴書(写真貼付)を相模湖まちづくりセンター(〒252-5162 緑区与瀬896 ☎042-684-3240)へ

市民農園の利用者再募集

募集農園 レクリエーション農園(田名C・E・F・G、上溝G、当麻)
 ※区画数や料金など詳しくは、募集案内か市ホームページをご覧ください。
募集案内・申込書の配布場所 農政課、津久井地域経済課、緑・南区合同庁舎総合案内、各まちづくりセンター(橋本・本庁地域・大野南を除く)・出張所・連絡所・公民館(青根・沢井を除く)・図書館
 3月27日(消印有効)までに、申込書を農政課(☎042-769-8239)へ

「泳げ鯉のぼり相模川」のボランティア

日にち	会場	内容
4月19日(日)	田名小学校体育館	鯉のぼりの補修
28日(火)	相模川	上げ作業
5月6日(木)	高田橋上流	下げ作業

時午前9時
 3月31日(必着)までに、はがきかEメールに住所、氏名、年齢、性別、電話番号、参加希望日、「鯉のぼりボランティア」と書いて、同実行委員会事務局(田名まちづくりセンター内 〒252-0244 中央区田名4834 ☎koi.sagamihara@gmail.com)へ
 市コールセンター(☎042-770-7777)

イベント

津久井障害者地域活動支援センター 竹の子祭

自主製品販売やハンドベル演奏
 3月17日(火)
 午前10時30分～午後2時30分
 ※ハンドベル演奏は午前11時、午後1時30分
 ※希望者は直接会場へ
 同センター(☎042-780-0740)

しろやま得の市

農産物や工芸品などの販売会
 3月22日(日)
 午前10時～午後1時30分(雨天中止)
 城山総合事務所前道路
 ※当日、同道路は歩行者天国になります。
 しろやま得の市実行委員会(城山商工会内 ☎042-782-3338)

あそびの学校スペシャル

3月22日(日)午後2時～4時
 青少年学習センター
 市内在住か在学の小学生
 50人(先着順)
 ※希望者は動きやすい服装・靴で直接会場へ
 同センター(☎042-751-0091)



講演・講座

大切な人を救うのはあなたです

心肺蘇生の手順やAEDの使用方法を学ぶ

日にち	会場	定員(申込順)
①普通救命講習Ⅰ		
4月18日(土)	南消防署	各50人
5月17日(日)	消防指令センター	
6月12日(金)	津久井中央公民館	30人
②上級救命講習		
4月24日(金)	南消防署	各50人
6月14日(日)	消防指令センター	
③普通救命講習Ⅲ(小児・乳児・新生児への応急手当)		
5月27日(水)	北消防署	40人
④応急手当普及員再講習		
6月26日(金)	南消防署	50人

時①③④午前9時～正午②午前9時～午後6時
 対①②③市内在住か在勤・在学の中学生以上④平成24・25年度に資格を取得したか再講習を受講した人
 費①③④各1,000円②各3,000円
 ※④はテキスト代が別途必要(持っていない場合)
 開催日の1週間前までに、市防災協会

ホームページにある申請書を、ファクスかEメールで同協会(☎042-753-0374 ☎info@sdpa.or.jp ☎042-753-9971)へ

春休み交通安全教室

自転車シミュレーターを使って、自転車の正しい乗り方を学ぶ
 3月26日(木)・27日(金)・31日(火)、4月1日(水)～3日(金)
 午前10時～11時30分、午後1時30分～4時
 児童交通公園(鹿沼公園内)
 小学生
 ※希望者は直接会場へ
 生活安全課



薬用植物の栽培・加工体験講座(全10回)

薬用植物(ハトムギ・エビスグサなど)の種まき、除草、収穫、加工作業を体験
 原則、4月～12月の月1回火曜日(第1回は4月14日)午前10時～午後4時
 北里大学薬学部附属薬用植物園(南区北里)
 市内在住か在勤の人
 10人程度(抽選)
 3月27日(消印有効)までに、はがきかEメールに住所、氏名(ふりがな)、電話番号、「薬用植物の栽培・加工体験講座」と書いて、農政課(〒252-5277 中央区中央2-11-15 ☎nousei@city.sagamihara.kanagawa.jp ☎042-769-8239)へ

親子クッキング教室

チーズケーキ作りなど
 3月29日(日)午前10時30分～午後2時
 ソレイユさがみ
 発達障害やその傾向がある子どもとその保護者
 20人(申込順)
 1,500円(材料費)
 電話か、Eメールに住所、氏名(ふりがな)、電話番号、子どもの年齢、「親子クッキング教室」と書いて、発達障害の会神奈川オアシス(☎090-8506-0714(月～金曜日)午前10時～午後4時) ☎oasisu_semi@yahoo.co.jp)へ
 ※同会ホームページからも申し込み可

成年後見制度を学びましょう

同制度の概要と利用法について
 4月28日(火)午後2時～4時
 ユニコムプラザさがみはら
 市内在住の人
 50人(申込順)
 500円
 3月18日～4月15日に、電話でシニア活動の森(☎080-7953-3384)へ

納期限は3月31日(火)

国民健康保険税第10期

※コンビニエンスストアでも納付できます

納税は便利な口座振替で

金融機関の窓口へ

女子美術大学相模原図書館を一般開放

美術大学ならではの、とても珍しい美術専門図書が閲覧できます

市との包括連携協定に基づき、相模原キャンパスの図書館を開放します。

4月1日(水)から
 市内在住か在勤・在学の20歳以上
 1年間1,000円(登録料)
 ※開館日時や利用方法など、詳しくはお問い合わせください。

女子美術大学相模原図書館 ☎042-778-6616 (午前9時30分～午後4時30分)



環境を学ぼう

ノジメメガソーラーパーク(さがみはら太陽光発電所)の施設見学会

ノジメメガソーラーパーク(さがみはら太陽光発電所)は、昨年3月の運転開始から一年が経過し、これまでに多くの市民や団体の皆さんが施設見学会に訪れました。今後も下記のとおり施設見学会を実施します。



	日にち	時間	
春休み特別施設見学会	3月28日(土)	午後2時～3時	
	4月5日(日)	午前10時30分～11時30分	
4月～9月	第1水曜日(4月を除く)		
	第2土曜日(4月・5月を除く)		午後2時～3時
	第3水曜日		
	第4日曜日	午前10時30分～11時30分	

定員各30人(申込順) ※団体の場合は、上記日程以外でも対応可
 見学会希望日の3日前(団体の場合は14日前)までに、電話か、ファクス、Eメールに住所、氏名、電話番号(団体の場合は代表者の住所・氏名・電話番号、参加人数)、見学会希望日・時間、「メガソーラー施設見学会」と書いて、環境政策課(☎042-769-8240 ☎042-754-1064 ☎kankyouseisaku@city.sagamihara.kanagawa.jp)へ

読者のひろば

(敬称略)

催し 費用の記載がない場合は無料です。

- 女声コーラス公開練習 課題曲は「広い河の岸辺」 3月20日(金)・27日(金)午後1時～3時、大野南公民館。定員50人(先着順) ☎安達(☎042-733-5679)
- 木管アンサンブル「クレッシェンド」定期演奏会 曲目は「サウンド・オブ・ミュージック」ほか 3月21日(祝)午後2時～4時、相模女子大学グリーンホール(市文化会館)多目的ホール。定員240人(先着順) ☎高木(☎090-3132-1538)
- 東京家政学院大学現代生活学セミナー 音楽やアロマなどの癒やしの力と女性が輝く福祉の現場について 3月26日(木)午後2時30分～5時、社のホールはしもと多目的室。定員150人(先着順) ☎同大学(☎042-782-9811)
- ジョイントしま専科 昭和40～50年代の懐かしい歌謡曲などをバンド演奏とともに歌う。楽器での参加も可 3月28日(土)、4月25日(土)、6月13日(土)午前10時～11時30分、ソレイユさがみセミナールーム1。定員各160人(先着順)、費用各600円 ☎高橋(☎090-7235-6021)

- あじさい大学OB交流コンサート 同大学健康科コーラス卒業生の7団体による合唱 4月1日(水)午後1時30分～4時、南市民ホール。定員400人(先着順) ☎小西(☎042-742-1135)

仲間 会費などは個別にお問い合わせください。

- 複音ハーモニカ 月2回金曜日午後1時30分、中央公民館ほか。初心者歓迎、見学会 ☎鈴木(☎090-8040-5438)
- ハイキング 月1回、奥多摩や丹沢などの山へ ☎石川(☎042-758-4125)
- フラダンス 月3回水曜日午前10時、大野北公民館 ☎計良(☎042-754-0776)
- 男声コーラス 毎週水曜日午後3時、中央公民館ほか。初心者歓迎、見学会・体験可 ☎近藤(☎090-9349-2990)
- ハーモニカ 月2回日曜日午前9時30分、東林公民館。見学会・体験可 ☎佐藤(☎042-749-1344)
- ピアノ 毎月第2・第4木曜日正午、社のホールはしもと練習室。対象は50歳以上の初心者 ☎近藤(☎042-664-8560)

掲載の申込方法は毎月1日号でお知らせします

2015年 平成27年

広報 さがみはら

3/15

No.0060

毎月15日発行



みどり



緑区イメージキャラクター「ミウル」

区版

<http://www.city.sagamihara.kanagawa.jp/midoriku/>

区の人口・世帯

人口 175,673人 (55減)
男 88,566人 / 女 87,107人

世帯数 73,434世帯 (10増)

平成27年2月1日現在 ()は前月との増減

発行/相模原市 編集/緑区役所区政策課
〒252-5177 相模原市緑区西橋本5-3-21
緑区合同庁舎内

☎042-775-8802

城山に残る津久井城の歴史

津久井城址

城山

津久井湖

城山ダム

城山全体が津久井城という天然の要塞だったんだよ

津久井衆甲冑隊による甲冑劇(写真は昨年の津久井城まつりの様子)

津久井湖のほとりにある城山(標高375m)に、今から500年ほど前、津久井城(築井城)と呼ばれる山城がありました。小田原の後北条氏の家臣、内藤氏を城主とし、甲斐の武田氏から領国を守る重要な役目を担っていました。現在は、県立津久井湖城山公園として津久井城まつりなどのイベントが行われ、緑区を代表する観光スポットとなっています。

三井地区から望む津久井城址

県立津久井湖城山公園



発掘体験の様子



甲冑を着てみよう!

県立津久井湖城山公園内では、津久井城の遺構(残存する古い建築物)などの発掘調査が現在も行われています。昨年11月には、小学生を対象とした発掘体験も開催されました。今年度の発掘最新情報については、3月29日まで、市立博物館で展示中です。また、同公園パークセンター内では、当時の津久井城のジオラマや津久井衆の甲冑の試着などを楽しむことができます。

津久井の歴史を子どもたちに

城山地域史研究会の山口 清さんは、城山地区の小学校で子どもたちを対象に地域の歴史のお話をしています。また、同会では「津久井の歴史こぼれ話を語る会」を15年以上開催してきました。津久井城の成り立ちなど、同会の講演内容を書いた記録集「春林文化」も発行されています(各公民館・図書館で閲覧可)。



子どもたちに、歴史と地域の関わりを語り掛けます。

子どもたちに教科書に載っていない、自分の住んでいる地域の歴史を教えることは大切です。長い活動の中で、歴史好きな人たちの輪が広がってきました。(城山地域史研究会 会長 山口 清さん)

☎緑区役所区政策課 ☎042-775-8802

城山高校前

寄り処「ばす亭」

津久井湖観光センター前

「津久井湖に、サクラ咲ク」

今回訪れたバス停は、「城山高校前」と「津久井湖観光センター前」。近くには県立津久井湖城山公園があり、城山ダムの両岸に水の苑地と花の苑地が広がります。水の苑地には芝生広場と湖畔テラスがあり、湖を囲むように咲き誇る対岸の桜が見事に見渡せます。また、花の苑地のガーデンテラスでは、四季折々の草花が咲き、桜の小道を通れば、風に舞う桜のトンネルを楽しむことができます。この春は、津久井湖と桜の織り成す大自然の中に、ぜひ出掛けませんか。



水の苑地(城山高校前)



花の苑地(津久井湖観光センター前)

☎水の苑地:城山観光協会 ☎042-783-8065 花の苑地:津久井観光協会 ☎042-784-6473

おもしろ・たのしく・区を知ろう!

～緑区お・た・く大賞の応募作品を展示～

緑区お・た・く(おもしろ・たのしく・区を知ろう)大賞に応募があった10作品を展示します。あなたの知らない「へえ〜!」が盛りだくさんです。

日にち	会場
3月21日(祝)～31日(火)	緑区合同庁舎
4月7日(火)～16日(木)	藤野中央公民館
4月24日(金)～29日(祝)	もみじホール城山
5月1日(金)～12日(火)	津久井中央公民館

※いずれも各施設の開館日・時間内での展示となります。

☎緑区魅力づくり事業実行委員会事務局
(緑区役所地域振興課内) ☎042-775-8801



緑区のイベント情報や地域の話題などを、「ミウル」が紹介中!



LINE「ミウル」
ID: @miuru



Twitterアカウント「ミウル」
@miuru_midori



Facebookページ「ミウル」
<https://www.facebook.com/miuru.midori>



2015年 平成27年

広報 さがみはら

3/15

No.0060

毎月15日発行

ちゅうおう 区版

http://www.city.sagamihara.kanagawa.jp/chuoku/

区の人口・世帯

人口 269,947人 (9減)
男 136,440人 / 女 133,507人

世帯数 117,657世帯 (1増)

平成27年2月1日現在 ()は前月との増減

発行/相模原市 編集/中央区役所区政策課
〒252-5277 相模原市中央区中央2-11-15
市役所本庁舎内

☎042-769-9802



桜並木と芝桜の名所をめざして!

～相模線桜並木保存実行委員会の取り組み～

JR相模線沿いの小山小・中学校から神奈川医療少年院までの西側にある遊歩道は約400mの桜並木が続き、春には近隣から多くの人々が訪れ、花見を楽しんでいます。樹齢60年を超えた桜の根の周りは、長年の人の往来により土が踏み固められ、根の傷みが心配されていました。そこで、地域の人に愛され親しまれている桜並木を後世に残そうと、周辺の自治会やPTAなどが、「相模線桜並木保存実行委員会」を結成し、桜の根を守るため柵を設置し芝桜を植えるなど、保存活動を行っています。



3年間で芝桜を約5,500株植栽しました。



地域の子もたちと一緒に活動しています。



実行委員会委員長 小山征一さん

地域で一体となる場づくりがしたいというのがきっかけで、地域活性化事業交付金を活用してこの事業を始めました。周辺の自治会、学校やPTAなどが一緒になり、毎月一回の清掃や草むしりなどを行っています。多い時には約50人の参加があり、桜並木の保全の輪が広がっていると感じています。地域の人と顔見知りになるきっかけにもなるので、皆さんも活動に参加してください。

また、今年度は桜をゆっくり見られるよう、桜並木向かい側に丸太のベンチを設置しました。ぜひ桜並木と芝桜を楽しんでください。



中央区のイメージカラーは「さくら色」

中央区のシンボルマークは中央区(CHUO)の頭文字Cと数字の9(区内9地区)を表し、真ん中に桜の花びらを1枚配置することで、区のみとまりを表現しています。

☎042-707-7049

中央区内のさくらまつり

鹿沼公園 さくらまつり

時 3月28日(土)・29日(日)
午前10時～午後5時
会 鹿沼公園
内 地元商店街のお店による出店やライブパフォーマンス



☎080-1243-0864

西門夜桜まつり

時 4月3日(金)～5日(日)
正午～午後9時
会 西門買物公園通り
内 屋台や模擬店など



☎042-751-9312

地域の元気

大野北地区

～宇宙に近いまち「大野北」で宇宙と伝統行事のコラボレーション～

大野北地区は、JAXA相模原キャンパスへの玄関口として宇宙をテーマにしたまちづくりが行われています。2月1日に大野北公民館で「宇宙福豆で福よこい」が行われました。この事業は、地域活性化事業交付金を活用し、地元商店街と地域団体とで組織した実行委員会が企画・運営する手作りの心温まる取り組みです。



JAXA職員による小惑星探査機「はやぶさ2」の講話や地元歌手によるライブのあと、福豆の豆まきが行われました。地域の子もたちの「一年の無病息災を祈る」ことが目的である豆まきは、宇宙に行った津久井在来大豆と同種の福豆をビニールロケットに装着して行われました。

空を舞うロケットを一心に待ち構える子どもたちに、会場の大人たちの温かな気持ちが伝わったひとときでした。

☎042-752-2023

がんばる!! 商店街

～西門地区商業地活性化協議会～

西門地区商業地は横浜線の相模原駅から南に約1km離れた位置にあり、買物公園通りには芸術家の岡本太郎さんが作った二つの巨大なモニュメント「呼ぶ赤い手・青い手」があることで有名です。「歩きたくなる街」をキャッチフレーズに、広々とした買物公園通りやアーケードなどが整備されています。



また、地域の活性化を目的に、さまざまなイベントが行われ、春には「西門夜桜まつり」や「さがみはら朝市まつりin西門」が開催されます。「朝市には、県内の特産品が集まりますので楽しんでください」と西門地区商業地活性化協議会会長の浦上さんは熱く語ってくれました。



☎042-751-9312

さがみはら朝市まつりin西門

時 3月29日(日)
午前10時～午後2時
(雨天中止)
会 西門買物公園通り

市立図書館の催し わらべうた会 (全5回)



親子のスキンシップを目的としたわらべうたの遊びと絵本の読み聞かせなどを行います。
時 ①4月～9月の毎月第1木曜日(5月を除く) ②5月～9月の毎月第3木曜日 午前10時30分～11時
会 市立図書館(中央区鹿沼台) 内 ①0歳児とその保護者 ②1歳～2歳児とその保護者 各15組(申込順)
申 3月25日までに、電話で同館(☎042-754-3604)へ

エフエムさがみ(83.9MHz)で中央区の魅力をお伝え!



大好き! 中央区 次回の放送日 3月26日(木)午後7時～8時
(再放送 3月31日(火)午後11時～12時)

はみだし中央区 次回の放送日 4月3日(金)午後1時～1時30分

☎042-769-9802

はみだし中央区* 話題募集中!

「はみだし中央区」は、「広報さがみはら中央区版」の欄外で中央区のちょっとした話題をお伝えするコーナーです。区民の皆さんからの情報をお待ちしていますので、✉daisuki.chuoku@gmail.comまでEメールを送ってください。※頂いた情報すべてが掲載されるとは限りません。詳しくは中央区ホームページをご覧ください。

☎042-769-9802

中央区安全・安心と夢・希望プロジェクトからのお知らせ

田名向原遺跡を題材に制作した「中央区ラジオドラマ」を次回のエフエムさがみ「大好き! 中央区」と「はみだし中央区」の番組内で放送します。

はみだし中央区* ●田名向原遺跡は、全国的にも珍しい旧石器時代の建物跡です。

2015年 平成27年

広報 さがみはら

3/15

No.0060

毎月15日発行



みなみ 区版

http://www.city.sagamihara.kanagawa.jp/minamiku/

区の人口・世帯

人口 277,059人 (206減)
男 137,110人/女 139,949人

世帯数 125,530世帯 (77減)

平成27年2月1日現在 ()は前月との増減

発行/相模原市 編集/南区役所区政策課
〒252-0377 相模原市南区相模大野5-31-1
南区合同庁舎内

☎042-749-2134

子どもたちへの温かい見守りを



南子ども家庭相談課では、療育の専門スタッフが子どもの発達相談から福祉や医療などのサービスまで、さまざまな相談を受け付けています。

発達に心配がある子どもの支援ツールとして「生活支援プラン Map(まっぷ)」を配布するほか、1月27日には、対象の保護者に向け

た「南区就学準備講演会」を開催しました。

もうすぐ入学式のシーズンです。通学路でピカピカのランドセルを背負っている新一年生を見掛けたら温かく見守ってください。そして、困っている子どもがいたら声掛けをお願いします。

療育相談を行っています

こんな場合、まずは電話してください

言葉や運動などの遅れ

落ち着きがない

??

ほかの子とうまく遊べない

保護者の話を聞いて、子どもの様子を確認



年齢や発達に応じた支援を行います

- グループ支援
- 個別支援
- リハビリテーション支援
- 地域との連携(幼稚園・保育園などへの巡回訪問)



生活支援プラン Map(まっぷ)

子どもの成長や現状を記入し、子どもの特性やニーズを共通理解しながら地域や学校などで安定した生活を実現できることをめざし、家族と支援者が一緒に作っていくものです。



就学支援

先輩ママからアドバイスを受けました

同課の取り組みの一環として開催した「南区就学準備講演会」の参加者からは、「先輩ママの体験談やアドバイスで不安が解消された」など安心の声がありました。



- ◇実体験を聞いて心強くなった
- ◇小学校と幼稚園との違いが分かったので入学準備に役立てたい
- ◇入学することが不安だったが、気が楽になった
- ◇連絡ノートのイメージが湧いた。学校の時間割表資料が参考になった
- ◇学校担任やコーディネーター、カウンセラーとのやり取りの仕方が分かりやすかった
- ◇経験者の話が一番役立つと思う



グループ支援の様子

南子ども家庭相談課 ☎042-701-7727

南区相模大野6-22-1
(南保健福祉センター2階)
相談日時 月～金曜日(祝日等を除く)
午前8時30分～午後5時
※事前に電話で予約してください。

- 秘密は守ります。
- 医療機関ではありません。



オリジナル曲で詐欺やいじめ防止へ

～上鶴間高校の地域貢献型アイドル Flare☆～

フレアは、平成24年に上鶴間高校創立35周年を記念して、当時の生徒が結成した同校のボランティアグループです。

現在は3代目で、歌って踊れる「地域貢献型アイドル」として活動しています。「自分たちの活動でいじめや詐欺などの被害が減ればいい。みんなが元気になってほしい」と、歌詞を担当するリーダーのMayuさん。フレアの曲は社会問題をテーマに高校生の視点で作られています。

市や県警察等のキャンペーンでは、振り込め詐欺防止を訴える曲「だまされないで！」などを披露してイベントを盛り上げています。こうした地域活動が評価され、25年度県児童・生徒表彰のほか26年10月に県高等学校PTA連合会相模原地区協議会からも表彰されました。



フレアの皆さんと岡部校長先生(中央)



安全・安心グリーンリボンキャンペーン2014

岡上鶴間高校 ☎042-743-1036

行ってきました! 南区の社会科見学

vol. 33

南区内の隠れスポット、歴史、人物などを紹介します

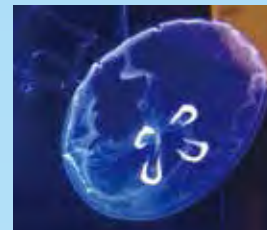
北里アクアリウムラボは、将来水族館や博物館の職員をめざしている同学部学生の有志により企画・運営されています。

展示は同大学で研究している生物を中心に、北里大学でこそ得られる情報を提供できるよう工夫されています。

また、定期的に特別展示も行い、一般の人も楽しめる独自の水族館作りを意識しています。

「多くの人に来館してもらえればうれしく、励みになる」と3年生でリーダーの菅原さん。ブログ「ラボ日記」では、学生スタッフが交代で同ラボの活動などを紹介しています。

毎月～金曜日(祝日等を除く) 午前10時～午後4時
同大学MB号館1階(南区北里1-15-1)
※学生スタッフによるガイドが必要な場合は、電話予約が必要



クラゲコーナーは一番人気

北里大学海洋生命科学部 ☎042-778-7919



ウェルネス通信



3/15

発行 相模原市 〒252-5277 相模原市中央区中央2丁目11番15号 ホームページ <http://www.city.sagamihara.kanagawa.jp/> 編集 総務局渉外部広聴広報課 ☎042-769-8200

●会場や申込先については下記をご覧ください

子どもとお父さん、お母さんのための教室

※母子健康手帳と筆記用具を持参してください。

離乳食教室(モグモグ編)

中期以降の離乳食の講習、試食、相談会

日にち	時間	会場	申込
4月15日(水)	午後1時～2時15分	南	⑮
21日(火)	午後2時45分～4時	ウ	

対平成26年7月～8月生まれの初めての子の保護者とその家族
定各15人(申込順。調整あり)

親子で歯っぴい ちゃれんじ大作戦!

虫歯予防の秘けつや歯磨きの裏技実演

日にち	会場	定員(申込順)	申込
4月3日(金) 21日(火)	ウ	各20組	⑮
4月15日(水) 20日(月)	南		
27日(月)	緑	30組	

時午前10時～11時30分
対25年2月～6月生まれの乳幼児とその家族

ぴよぴよサロン

約2,000g未満で生まれたか、運動発達が緩やかな乳幼児とその家族の交流サロン

日にち	時間	会場	申込
4月10日(金)	午前10時～11時	南	⑨
24日(金)		ウ	⑧
		緑	⑦

対乳幼児とその家族
※希望者は直接会場へ。初めての人は申し込みが必要

産後ママのエクササイズ

出産後の体を適正体重に保つための運動体験

時4月28日(火)午前10時～正午

会ウ
対生後4～6カ月の乳児と母親
※保育なし
定20組(申込順。初めての人優先)
申⑧

ハローマザークラス〈全2回〉

妊娠、出産、育児に関する知識・技術の習得と仲間づくり

日にち	時間	会場
5月9日(土) 16日(土)	午後1時30分～4時	南
5月19日(火) 26日(火)		緑

対妊娠16週以降の初めて出産する人とその家族

定南のみ60組(申込順)

申4月30日までに⑮

ふれあい親子サロン

保健師、保育士などによる健康・育児相談、身体計測、親子遊びの紹介

時午前10時～11時15分

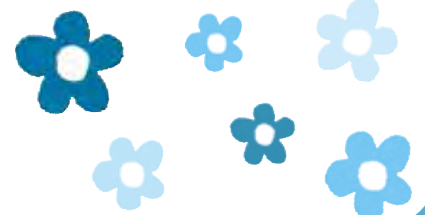
対乳幼児とその保護者

※希望者は直接会場へ

申⑦⑧⑨

日にち	会場ほか
4月3日(金)	上満南㊟
7日(火)	向陽㊟
8日(水)	津㊟
9日(木)	新磯㊟、鹿島台㊟、相模台㊟
10日(金)	橋本㊟
14日(火)	藤㊟、清新㊟、大野南㊟
15日(水)	横山㊟、大野台㊟、相武台㊟

㊟こどもセンター
㊟栄養士による栄養相談もあり
㊟歯科衛生士による歯科相談もあり



相談

相談名(相談員)	日にち	時間	会場	申込	内容・定員・問い合わせなど
健康相談 電話相談 (保健師)	月～金曜日	午前8時30分～午後5時 (祝日等を除く)	南	⑮	健康や育児の相談 ※希望者は直接会場へ (電話相談も可) ※津湖藤城は来庁相談のみ 申⑦⑧⑨
	月・木曜日		津		
	火曜日		湖		
	水曜日		藤		
	金曜日		城		
栄養相談 (栄養士)	4月14日(火)	午後1時～3時30分	南	⑨	食事の相談 持ち物 母子健康手帳か、健康手帳(持っている人)
	20日(月)	午前9時～11時30分	ウ	⑧	
不妊・不育 専門相談	4月14日(火)	〈電話相談〉	時	午前9時～11時30分	申⑥
		〈面接相談〉	時	午後1時～3時30分	申④
電話歯科相談 (歯科医)	月～金曜日 (祝日等を除く)	午前9時～11時			口の健康に関する相談 ※健診等により歯科医師が不在の場合もあります。 申健康企画課 ☎042-769-8344
			緑	⑥	
歯科健康相談 (歯科衛生士)	4月8日(水)	午前9時30分～11時30分	南	⑥	ブラッシング方法など歯のお手入れに関する相談や、すぐに測れるお口の元気度チェック
	17日(金)		南		
かんがる～ 歯科健診 (歯科医)	緑ウ南津湖藤で実施。 日程はお問い合わせください。				⑥ 対障害がある乳幼児
エイズ等の 検査・相談	火曜日 (3月31日を除く)	午前9時～11時	ウ	④	エイズ、性器クラミジア、梅毒に関する検査・相談(無料。匿名) 定各12人(申込順)
	3月28日(土)	午後2時～4時	橋		
高齢者 認知症相談	4月7日(火)	午前10時～正午	ウ	②	専門医による認知症についての相談 定各2人(申込順)
	23日(木)	午後2時～4時	南	③	
	27日(月)	午後1時30分～3時30分	緑	①	

高齢者筋力向上トレーニング教室 中央区Aコース〈全24回〉

機器を使った筋力トレーニングやストレッチなどを行います。
時5月8日～7月28日の毎週火・金曜日午前9時30分～11時30分
会ウ
対足腰の衰えを感じている市内在住の65歳以上=若干名(選考)
費2,000円
申3月16日～18日に、電話で高齢者支援課(☎042-769-9249)へ

元気高齢者向け筋力向上トレーニング教室〈全12回〉

専属トレーナーが、体操や機器を用いた筋力トレーニングを指導します。
時4月9日～6月25日の毎週木曜日 午前10時30分～11時50分
会NSP上溝スイミングスクール&クラブ(中央区上溝)
対運動に支障がない市内在住の65歳以上
定10人(抽選) 費6,000円
申3月16日～31日に、電話で同クラブ(☎042-763-3140(午前10時～午後7時 ※日曜日を除く))へ

健康診査・検診・検査

(特定)健康診査、がん検診(胃・子宮・乳・肺・大腸)、お口の健康診査、肝炎ウイルス検診を、市内協力医療機関などで実施しています。
●費用や日程など、詳しくは本紙5月1日号でお知らせします。
●肝炎ウイルス感染の心配がある人(家族に肝炎ウイルスに感染している人があるなど)は、肝炎ウイルス検査を無料(原則1回)しています。

申し込み・問い合わせ 電話で⑮

主な実施会場

ウ	ウェルネスさがみはら	中央区富士見6-1-1
緑	緑区合同庁舎	緑区西橋本5-3-21
橋	シティ・プラザはしもと	緑区橋本6-2-1
南	南保健福祉センター	南区相模大野6-22-1
城	城山保健福祉センター	緑区久保沢2-26-1
津	津久井保健センター	緑区中野613-2
湖	相模湖総合事務所	緑区与瀬896
藤	藤野総合事務所	緑区小淵2000

申し込み・問い合わせ (3月16日から ※⑮を除く)

①	緑高齢者相談課	☎042-775-8812
②	中央高齢者相談課	☎042-769-8349
③	南高齢者相談課	☎042-701-7704
④	疾病対策課	☎042-769-8260
⑤	健康企画課(成人)	☎042-769-8322
⑥	健康企画課(母子)	☎042-769-8345
⑦	緑保健センター	☎042-775-8816
⑧	中央保健センター	☎042-769-8233
⑨	南保健センター	☎042-701-7708
⑩	城山保健福祉課	☎042-783-8120
⑪	津久井保健福祉課	☎042-780-1414
⑫	相模湖保健福祉課	☎042-684-3216
⑬	藤野保健福祉課	☎042-687-5515
⑭	精神保健福祉センター	☎042-769-9818
⑮	市コールセンター	☎042-770-7777

補装具更生相談(肢体不自由・聴覚障害)

補装具の購入・修理などの相談や申請の受け付け、判定を行います。

相談名	日にち	会場	窓口・問い合わせ
肢体不自由	4月6日(月)	あじさい会館	緑障害福祉相談課 ☎042-775-8810
	5月18日(月)		中央障害福祉相談課 ☎042-769-9266
	4月16日(木)	南保健福祉センター	南障害福祉相談課 ☎042-701-7722
	5月21日(木)		城山保健福祉課 ☎042-783-8136
	5月25日(月)		城山保健福祉センター
聴覚障害	4月15日(水)	南保健福祉センター	津久井保健福祉課 ☎042-780-1412
	5月20日(水)	あじさい会館	相模湖保健福祉課 ☎042-684-3216 藤野保健福祉課 ☎042-687-5511 障害者更生相談所 ☎042-750-6150

☎午後0時30分～2時

☎18歳以上で身体障害者手帳(肢体不自由、聴覚障害)を持ち、補装具購入などの判定が必要な人
※希望者は、住んでいる地域の窓口へお問い合わせください。

がん体験者による無料相談

がんピアサポート

つらさや不安を抱え込んでいませんか。がん体験者が自らの体験をもとに、がん患者やその家族の相談に定期的に応じます。

日にち	時間	会場
4月19日(日)	午前10時～午後3時	南保健福祉センター
26日(日)		ウェルネスさがみはら

☎がん患者やその家族=各4組(申込順。各組1時間)
☎3月16日から、電話で健康企画課(☎042-769-8322)へ

4/1から 高齢者支援センターの担当区域が変わります

高齢者の保健・福祉・介護などについて、より身近なところで相談できるように、次の地区について高齢者支援センターの担当区域を変更します。住んでいる町名を担当する同センターを確認の上、利用してください。

変更前	変更後 (平成27年4月1日～)	所在地	電話番号(★は4月1日から)	住んでいる町名
大野北	大野北第1	中央区淵野辺3-20-15 淵野辺コート1階	042-704-9551★	淵野辺1～5丁目、上矢部1～5丁目、淵野辺本町1～5丁目、矢部新町、上矢部(番地)、矢部新田(番地)
	大野北第2	中央区鹿沼台 1-3-17-1-C号室	042-768-2195	大野台3丁目1～12番、高根1丁目、由野台1～2丁目、鹿沼台1～2丁目、共和1～4丁目、東淵野辺1～5丁目
相模台	相模台第1	南区南台5-12-18-105	042-767-3888★	新磯野2丁目1～23番、相模台1～5丁目、南台1～6丁目
	相模台第2	南区相模台6-12-11	042-741-6665	相模台6～7丁目、御園4～5丁目、双葉1～2丁目、桜台、相模台団地、北里2丁目、麻溝台1丁目3・5～11番、2～6丁目、7丁目3～12・15～28番、8丁目、上鶴間4811、麻溝台2816～2848・2850～2866・2960・2970・2972～3009・3011・3043・3050・3052～3075番地、新磯野1940～1963-5・2024～2067・2146～2189-2・2307-1～2361
東林	東林第1	南区上鶴間6-6-1(特別養護老人ホーム東林間シニアクラブ内)	042-740-7708	上鶴間1丁目46番、4～5丁目、6丁目2～11・16～31番、7～8丁目、東林間1～5丁目
	東林第2	南区相南1-7-17	042-705-8278★	松が枝町、相南1～4丁目、東林間6～8丁目

☎緑高齢者相談課 ☎042-775-8812 中央高齢者相談課 ☎042-769-8349 南高齢者相談課 ☎042-701-7704

健やかな妊娠と出産のために

妊婦の体は、自覚症状がなく順調に見えても、トラブルが隠れていたり、ストレスなどを普段よりも強く感じたりすることがあります。妊娠に気付いたら、できるだけ妊娠11週(3カ月)ごろまでに、妊娠の届け出をしましょう。

妊娠の届け出をするメリット

- ★早期から定期的に妊婦健康診査を受けることで、自身の健康やお腹の赤ちゃんの成長を確認できる
 - ★病気などに早い段階で気付き、対応することができる
- 妊娠の届け出場所 各保健センター・保健福祉課

市内の各保健センターでは、母子健康手帳・妊婦健康診査費用補助券の交付とともに、保健師が妊娠や出産に関するさまざまな相談を受け付けています。気軽に相談してください。

相談窓口	電話番号
緑保健センター	☎042-775-8816
中央保健センター	☎042-769-8233
南保健センター	☎042-701-7708



平成27年度オリジナルデザインの母子健康手帳ができました

市の色である「みどり」を基調とし、市のマスコットキャラクター「さがみん」、アジサイ、ヒバリ、ユズ、宇宙など、本市をイメージするデザインをたくさん盛り込んだオリジナル母子健康手帳です。



交付開始
4月1日(水)

女子美術大学の長岡翠さんがデザインしました。

☎健康企画課 ☎042-769-8345

精神科 セカンドオピニオン 外来

- ① 精神科一般
- ② 不安・強迫性障害

☎4月16日(木)午前10時～正午
☎けやき会館

☎精神科治療中で、自身の治療方針について主治医以外からの意見を求める人

※医療過誤や訴訟に関する内容などは受けられない場合があります。

☎各3人(抽選)

☎各2,000円

☎3月16日から、電話で精神保健福祉センター(☎042-769-9818)へ

+ 愛の献血

日にち	時間	会場
3月25日(水)	午前9時30分～正午	市役所前
3月28日(土)	午前10時30分～正午 午後1時30分～4時	相模大野駅前 コリドー
4月1日(水)		

☎16歳～69歳の健康な人(65歳～69歳の人は、60歳～64歳の間に献血経験が必要)
所要時間 40分程度
※本人確認をしています。



☎医事課 ☎042-769-8343

急病などで困ったときは (電話番号をよく確かめて)

症状が軽い場合は、かかりつけ医・歯科医に相談しましょう。

医科 相模原救急医療情報センター
☎042-756-9000

月～金曜日(祝日等を除く) 午後5時～翌朝9時

土曜日 午後1時～翌朝9時

日曜日、祝日等 午前9時～翌朝9時

※診療可能な医療機関を案内。医療相談・歯科案内は行いません。

歯科 休日急患歯科診療所
☎042-756-1501

日曜日、祝日等の昼間

午前8時45分～11時30分、午後1時15分～4時30分

※事前に連絡をしてから受診してください。

接骨 休日当番柔道整復施療所案内
☎0120-19-4199

日曜日、祝日等の昼間 午前9時～午後5時

精神科 精神科救急医療情報窓口
☎045-261-7070

月～金曜日(祝日等を除く) 午後5時～翌朝8時30分

土・日曜日、祝日等

午前8時30分～翌朝8時30分

(いずれも翌平日朝は8時まで受け付け)

※夜間、休日に急激な精神疾患の発症や病状悪化の際に、必要に応じて精神科医療機関を紹介します(神奈川県・横浜市・川崎市・相模原市共同運営)。

