

# さがみはら

## 広報

NO.1306  
毎月1日・15日発行

2015 2/1  
平成27年

SAGAMIHARA

LINE UP 今号の主な内容

所得税の確定申告、市・県民税の申告はお早めに	4
「皆で担う地域社会」をめざして	6
農園利用者を募集	12
ウェルネス通信(保健・介護予防事業案内)	別冊

発行/相模原市 〒252-5277  
相模原市中央区中央  
2丁目11番15号

編集/総務局渉外部広聴広報課  
☎042-769-8200

発行/相模原市 〒252-5277  
相模原市中央区中央  
2丁目11番15号

編集/総務局渉外部広聴広報課  
☎042-769-8200

ホームページ/ <http://www.city.sagamihara.kanagawa.jp/>

市の手続き、イベントや施設のお問い合わせに…

相模原市コールセンター  
午前8時～午後9時 年中無休  
☎042-770-7777

市の人口世帯

人口 722,949人(232減)  
男 362,257人 女 360,692人

世帯 316,687世帯(20増)  
1月1日現在( )は前月との増減

### TOPICS

#### 祝 青山学院大学が箱根駅伝総合優勝!



1月2日・3日に開催された東京箱根間往復大学駅伝競走(箱根駅伝)に出場し、見事、初の総合優勝を成し遂げた青山学院大学陸上競技部が、優勝報告のため、1月21日に市役所を訪れました。

気迫あふれる走り、夢と感動を与えてくれた監督・選手の皆さんに、加山市長をはじめ多くの皆さんから惜しめない拍手が送られました。

日頃、選手の皆さんは、青山学院大学相模原キャンパスを拠点に練習しています。これからも、ますますの応援をお願いします。

☎スポーツ課 ☎042-769-9245



広聴事業の取り組み  
市コールセンター、市政モニター、市政に関する世論調査…

## 皆さんの声を 市政運営に 生かします

気軽に電話してね!

# 相模原市コールセンター

午前8時～午後9時  
年中無休  
※おかけ間違いにご注意ください。

☎042-770-7777

市では、市民の皆さんの声を市政運営に生かすため、さまざまな広聴事業に取り組み、行政サービスの一層の向上を図っています。

「市コールセンター」では、問い合わせや申し込みを受けるだけでなく、情報発信や電話アンケートなどの「アウトバウンド業務」も行っています。また、「市民の声システム」の運用により、さまざまな手段で市へ寄せられる意見などを一括して受け付け、情報管理から施策への反映までを一体的に取り組んでいます。問い合わせに答えて終わるだけでなく、市へ寄せられた声を業務の改善などに生かす「相模原版CRM※」に取り組むなど、広聴事業の充実を進めています。

※CRM=カスタマー・リレーションシップ・マネジメントの略。顧客ニーズにきめ細かく対応することにより、顧客の満足度を高める民間手法

### アウトバウンド業務

市民の皆さんへ、市コールセンターから情報提供や電話での案内などを行っています。

**検診・健診の受診率向上等のために電話アンケートや勧奨を実施**

昨年11月に、特定健診の未受診者へ勧奨電話をかけました。

2月には、麻しん風しんの予防接種を受けてもらうため、市コールセンターから対象者(一部)へ電話をかけます。この時に表示される電話番号は、☎050-3732-6430です。

**市コールセンター「Facebookページ」で、旬な情報を発信**

市コールセンターでは、よく寄せられる問い合わせを中心に、雨天時のイベント開催情報や季節の花の開花情報などを、問い合わせを受ける前に、Facebookで積極的に発信しています。



市コールセンター  
Facebookページ  
「ちょっとおしらせ相模原」

「市家庭ごみ分別サイト」

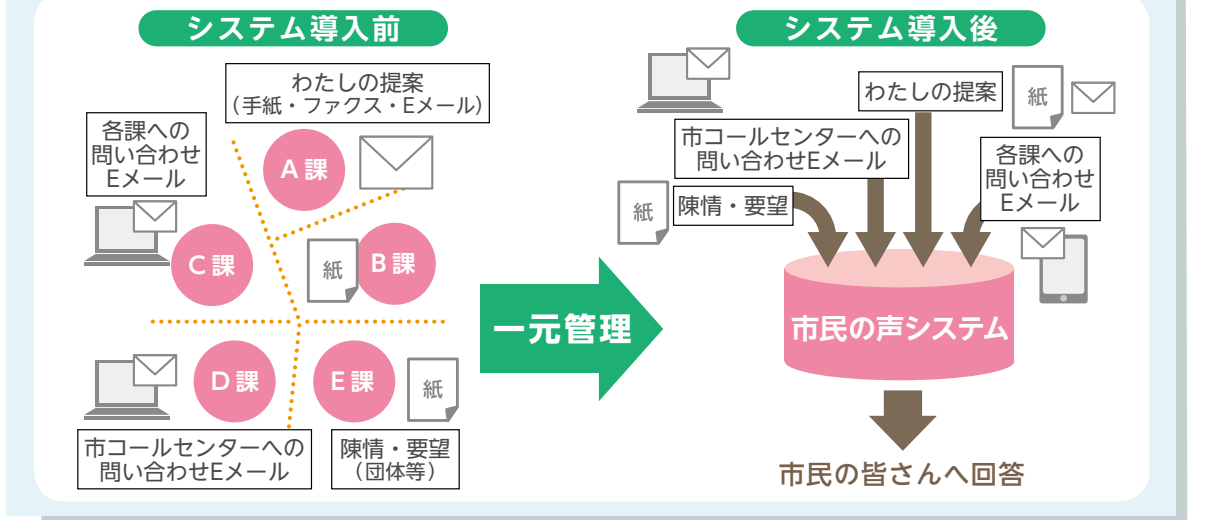
**「市家庭ごみ分別サイト」を開設**

2,600項目以上のごみの分別方法や出し方、収集日程などが検索できます。今まで市コールセンターに電話をしていた疑問について、このサイトで調べられるようになりました。

### 市民の声システム

「市民の声システム」の導入・運用により、受け付けから回答までの時間を短縮できるようになりました。

手紙の場合でおおむね1週間程度、Eメールの場合で3日以内での回答ができるようになるなど、早い対応が可能となりました。





# 幅広い世代の「市民の声」を市政運営へ

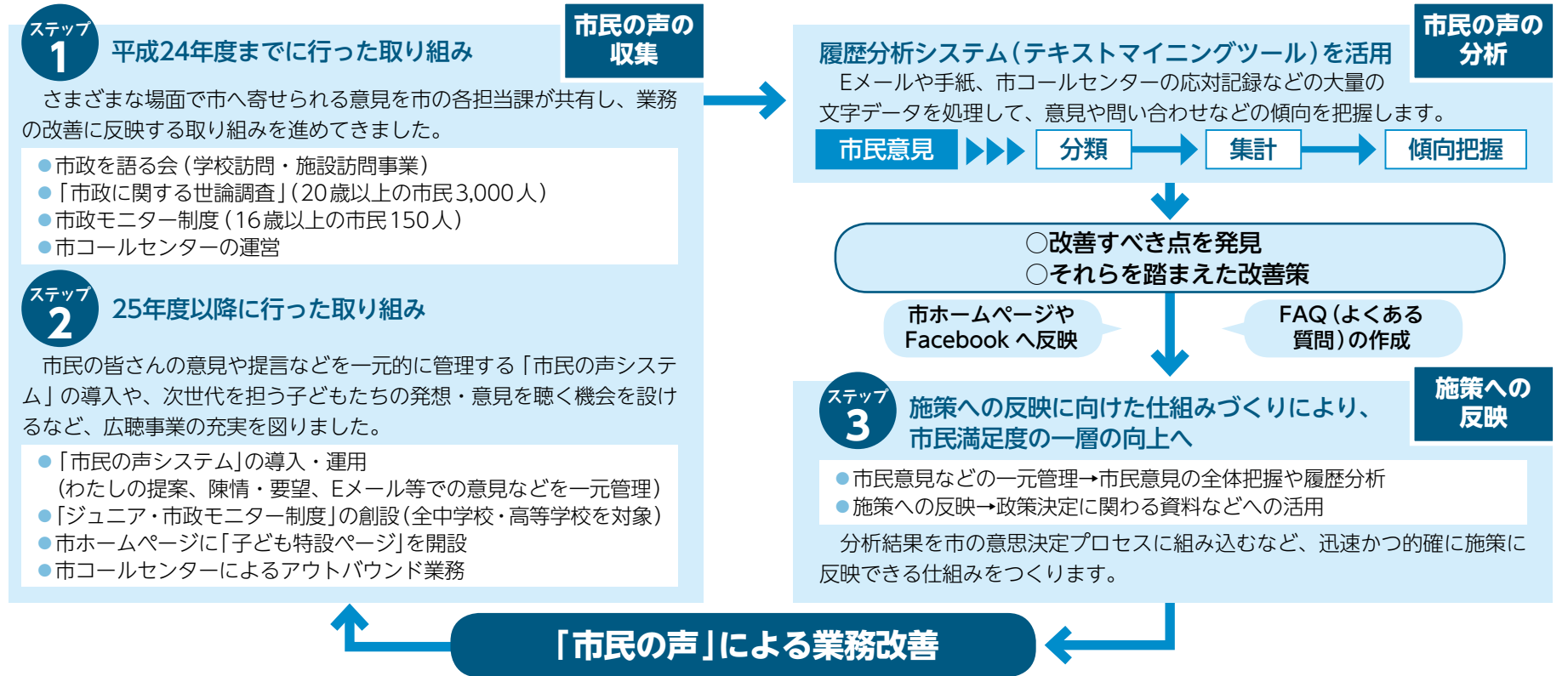
市では、さまざまな形で寄せられる市民意見などを一元的に管理する「市民の声システム」の導入・運用などにより、幅広い世代の皆さんの声を市政運営に生かす取り組みを進めています。

## 「2014 CRMベストプラクティス賞」を受賞

平成25年度の市の取り組み「市民の声・一元活用モデル」が、幅広い世代の市民の声を市政運営につなげていく取り組み事例と認められ、「CRMベストプラクティス賞」を受賞しました。24年度の「市コールセンターの取り組み事例(市民の声からの改善活動モデル)」に続き、2年連続の受賞です。 ※CRMベストプラクティス賞=顧客ニーズに対応して、優れた成果を上げた企業や自治体等に贈られる賞



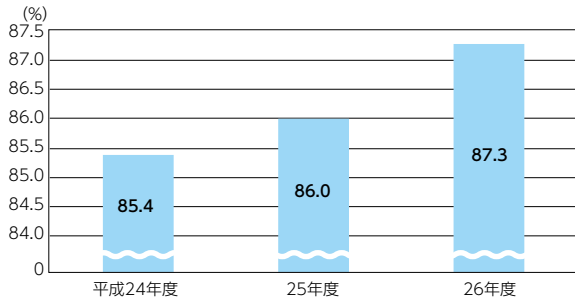
## 「相模原版CRM＝市民の声・一元活用モデル」の全体イメージ



## 市民満足度から効果が明らかに

### 「新・相模原市総合計画」に係る市民アンケート調査

求めている行政サービスを、必要なときに身近な場所で受けることができていると感じる市民の割合は…

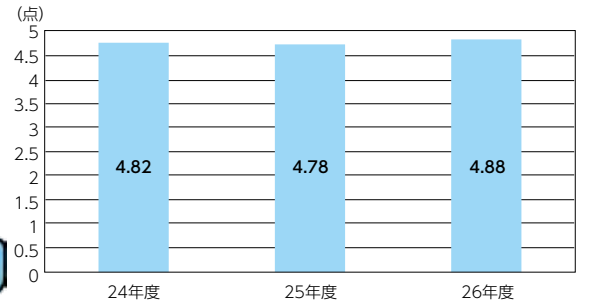


年々上昇しているよ!



### 市コールセンターの市民満足度調査

市コールセンターに対して、どのくらい満足していただいているかを5点満点で評価すると…



4.7点以上の高い評価を、継続して受けているよ!



圏広聴広報課 ☎042-769-8299

## 市議会

### 市議会3月定例会議を開催

本会議・委員会を午前9時30分から次のとおり開催します。

日にち	内容
2月18日(水)	本会議(提案説明)
26日(水)	本会議(代表質問・個人質疑)
27日(木)	本会議(代表質問・個人質疑、委員会付託)
3月3日(火)	総務委員会
4日(水)	環境経済委員会
5日(木)	民生委員会
6日(金)	建設委員会
9日(月)	文教委員会
17日(水)	
18日(木)	本会議(一般質問)
19日(金)	
20日(土)	本会議(委員長報告、採決)、議会運営委員会

※3月定例会議のための議会運営委員会は2月12日(水)に開催します。  
 ※3月20日(金)の議会運営委員会は、本会議終了後に開催します。  
 ※会議の日程、時間などは変更になることがあります。

圏議事課  
☎042-769-8278

## 統一地方選挙

市長、市議会議員、県知事、県議会議員

4月12日(日)に4つの選挙を投開票

私たちの暮らしに結びつく選挙です。皆さんの一票を大切にしましょう。

市議会・県議会議員選挙は、区を選挙区として議員定数が定められ、その区の候補者に投票します。

議員定数(市議会議員は、前回選挙時の定数から各区1減となりました)

選挙の種類	緑区	中央区	南区	合計
市議会議員	11人	17人	18人	46人
県議会議員	2人	3人	3人	8人

※期日前投票所は区ごとに設置します。

立候補予定者、確認予定団体への事前説明会

希望者は直接会場へ

区分	日にち	時間	会場
市議、市長選挙の 確認予定団体	2月23日(月)		市役所第2別館3階 第3委員会室
市議会議員選挙の 立候補予定者(3選挙区合同)	24日(火)	午後2時	産業会館
市長選挙の立候補予定者	3月10日(火)		市役所第2別館3階 第3委員会室
県議会議員選挙の 立候補予定者(3選挙区合同)	11日(水)		

※出席はいずれも立候補予定者を含めて、確認予定団体1団体・立候補予定者1人につき2人まで

圏市選挙管理委員会事務局 ☎042-769-8290

ご意見をお寄せください

## パブリックコメント 相模原市環境影響評価技術指針(案)

市環境影響評価条例に基づく手続きを、事業者が適切かつ円滑に進めるための技術的指針資料の閲覧・配布場所 環境政策課、各行政資料コーナー・まちづくりセンター(城山・橋本・本庁地域・大野南を除く)・出張所・公民館(青根・沢井を除く)・図書館、市立公文書館 ※市ホームページにも掲載

意見の提出 2月2日~3月3日(必着)に、直接か郵送、ファクス、Eメールに住所、氏名、電話番号、意見を書いて、環境政策課(〒252-5277 中央区中央2-11-15 ☎042-769-8240 FAX 042-754-1064 ✉kankyouseisaku@city.sagamihara.kanagawa.jp)へ

結果の公表 意見の概要や市の考え方については、まとまり次第、環境政策課や市ホームページなどで公表する予定です。

# 相模原で活躍しよう！ 各種人材を募集

## 市職員

選考区分	採用予定人数	職務内容	受験資格
身体障害者を対象とする行政	4人程度	一般行政事務	次の要件の全てを満たす人 ○昭和54年4月2日～平成9年4月1日に生まれた ○身体障害者手帳の交付を受けている ○自力で通勤、職務遂行が可能 ○活字印刷文か点字による出題に対応可能

※採用は、原則として平成27年6月1日以降です。  
※詳しくは、受験案内をご覧ください。

受験案内・申込用紙の配布場所(休所日等は事前にご確認ください)

人事委員会事務局(けやき会館内)、市役所本館1階受付、各区役所区政策課・まちづくりセンター(橋本・本庁地域・大野南を除く)・図書館・公民館(青根・沢井を除く)、市立公文書館など ※市ホームページにも掲載

申込受付期間(電子申請)2月6日午前9時～2月20日午後5時(受信有効)  
(郵送)2月6日～23日(消印有効)

第1次選考日 4月5日(日) けやき会館

☎人事委員会事務局 ☎042-769-8320

## 非常勤職員等

職種等	職務内容・勤務条件など	報酬・賃金	対象・定員(選考)	申し込み(2月2日から。必着)・問い合わせ
津久井地域福祉センター 非常勤職員	施設管理(清掃含む)など 4月～平成28年3月の週3日程度で、午前8時30分～午後5時	時給909円	パソコン操作ができる人=1人	2月13日までに、直接、履歴書(写真貼付)を津久井保健福祉課(☎042-780-1408)へ
障害者更生相談所	非常勤看護師 ①補装具更生相談の医学的判定の補助業務 ②知的障害者更生相談の医学的判定の補助業務 4月～28年3月の月～金曜日(祝日等を除く)のうち①月4回程度で、午後0時30分～4時②月2回程度で、午前11時30分～午後2時30分 勤務場所 ウェルネスさがみはら、南保健福祉センター、緑区合同庁舎、城山保健福祉センター	①日額4,445円 ②日額3,810円	看護師免許がある人=若干名	2月20日までに、電話連絡の上、直接、履歴書(写真貼付)を同相談所(☎042-769-9807)へ
	心理判定員 身体・知的障害者の心理学的・職能的判定業務、療育手帳判定業務とそれに関わる事務全般 4月～28年3月の月～金曜日(祝日等を除く)の週4日、午前9時～午後5時	月額25万円	障害者更生相談所で心理判定業務の経験がある人=1人	
こころの電話相談員	「こころの電話相談」対応業務 4月～28年3月の月～土曜日(祝日等を除く)のうち週1日、午後5時～10時(翌年度以降、通算して5年を限度に更新あり)	日額8,800円	次のいずれかに該当する人=2人 ○看護師免許、精神保健福祉士資格、臨床心理士資格のいずれかがある○精神保健福祉に関する相談業務の経験がある○社会福祉学、心理学を専攻している大学院生で、十分な実習経験がある	2月13日までに、直接(ウェルネスさがみはら内)か郵送で、履歴書(写真貼付)を精神保健福祉センター(〒252-5277 中央区中央2-11-15 ☎042-769-9818)へ
ふじの体験の森	非常勤看護師★ 利用者のけがや病気に対する応急処置など 4月から週2・3日、午前8時30分～午後9時のうち1日5～6時間(土・日曜日、祝日等の勤務あり)	時給1,270円	看護師免許がある人=若干名	2月20日までに、電話連絡の上、直接、履歴書(★は看護師免許証も)をふじの体験の森やませみ(☎042-686-6025)へ
	非常勤調理室等管理員 調理室、野外炊事場の事前準備、片付けなど 4月から週2・3日、午前7時～午後9時のうち1日5時間(土・日曜日、祝日等の勤務あり)	時給909円	若干名	
理学療法士	高齢者の介護予防に係る理学療法士業務全般 3月16日～31日の月～金曜日、午前9時～午後5時のうち指定する5時間30分(祝日等を除く) 勤務場所 緑区合同庁舎、ウェルネスさがみはら、南保健福祉センター	時給2,520円	理学療法士免許と普通自動車運転免許がある人=若干名	2月6日までに、電話連絡の上、郵送で履歴書、理学療法士免許証・普通自動車運転免許証の写しを高齢者支援課(〒252-5277 中央区中央2-11-15 ☎042-769-9249)へ
①田名向原遺跡学習指導員	史跡田名向原遺跡の普及に関する事業の企画・運営、学習館の運営に係るボランティアの指導・育成、施設の日常管理、旧石器ハテナ館の管理運営 4月～28年3月の週5日(土・日曜日、祝日等の勤務あり)で、午前8時15分～午後6時15分のうち1日7時間(早番・遅番あり) 勤務場所 旧石器ハテナ館	月額18万6,800円	※諸手当なし・社会保険等あり パソコン操作ができ、考古学か歴史学に豊富な知識がある人で、次のいずれかに該当する人=2人 ○学芸員の資格がある○博物館、博物館に相当する施設か学習館に類似する施設で学芸業務か自治体等の文化財に関する調査、保存・活用業務等の経験が通算2年以上ある○小・中学校、高等学校、大学での教員経験が通算2年以上ある	2月20日までに、直接か郵送で、①申込書、実務経験などの履歴(学芸業務、調査・保存・活用業務経験)を書いたもの、「応募動機」が作文「これまでに経験した文化財に関する業務」(600～800字)②履歴書、実務経験(発掘調査履歴・報告書などの執筆履歴)を書いたもの、作文「これまでに経験した発掘調査」(600～800字)を文化財保護課(〒252-5277 中央区中央2-11-15 ☎042-769-8371)へ ※3月3日(火)に面接あり 募集要項配布場所 同課、旧石器ハテナ館 ※市ホームページにも掲載
②埋蔵文化財調査員	埋蔵文化財の調査、文化財保護事務 4月～28年3月の週5日(原則土・日曜日、祝日等を除く)で、午前9時～午後5時	月額20万5,400円	次の全てに該当する人=若干名 ○普通自動車運転免許があり、日常生活で車を使用している○体力に自信がある○発掘調査、出土品整理、報告書作成の全ての経験がある	
さがみはら男女共同参画推進員	啓発情報誌の作成、イベントでの啓発活動、講演会の企画・運営など 4月頃～29年3月(会議は月1回程度。保育あり)	活動1回につき2,000円	市内在住の20歳以上で、男女共同参画の推進に向けた啓発活動に取り組む意欲がある人=15人程度	2月23日までに、直接か郵送、ファクス、Eメールに住所、氏名、年齢、性別、職業、電話番号、作文「男女共同参画推進のために取り組みたいこと」(800字程度)を書いて(書式は任意)、男女共同参画課(〒252-5277 中央区中央2-11-15 ☎042-769-8205 FAX 042-753-9413 danjo@city.sagamihara.kanagawa.jp)へ

職種	募集校(11校)	職務内容・勤務条件など	賃金	定員(選考)	申し込み・問い合わせ
学校図書館図書整理員	小学校=南大野、鶴の台、作の口、広田、根小屋、内郷 中学校=大野台、谷口、鵜野森、鳥屋、内郷	蔵書や資料の整理、環境づくり、パソコン入力や子どもの読書相談など 4月5日～28年3月25日(学期ごとの任用。学校休業期間を除く)の週2・3日程度で、午前8時30分～午後3時30分のうち1日5時間	時給909円	各校1人	☎2月2日～9日に、募集校や学校教育課にある申込書(市ホームページにも掲載)を、勤務希望校へ電話連絡の上、直接持参してください。 ☎市コールセンター ☎042-770-7777

## 委員

審議会等	職務内容・任期など	対象※・定員(選考)	担当課	申し込み等(2月2日から。必着)
①市歯科保健事業推進審議会	歯科保健事業の推進などについて提言 委嘱の日～平成28年9月(審議会は年1・2回程度)	市内在住の20歳以上=3人	健康企画課(〒252-5277 中央区中央2-11-15 ☎042-769-8345 FAX 042-750-3066 kenkoukikaku@city.sagamihara.kanagawa.jp)	<b>応募用紙配布場所</b> 各担当課・行政資料コーナー・まちづくりセンター(城山・橋本・本庁地域・大野南を除く)・出張所・公民館(青根・沢井を除く)・図書館、市立公文書館 ※市ホームページにも掲載  ②2月⑤16日②20日④23日③27日①3月3日までに、応募用紙を直接か郵送、ファクス、Eメールで、各担当課へ
②地域包括支援センター運営協議会	同センターの設置、運営、評価や包括的支援事業の実施に係る委託先の選考などについて審議 4月～30年3月(会議は年3回程度)	市内在住の40歳以上で、介護保険第1号・第2号被保険者=3人	高齢者支援課(〒252-5277 中央区中央2-11-15 ☎042-769-9231 FAX 042-769-5708 kourei-shien@city.sagamihara.kanagawa.jp)	
③療育センター再整備基本計画検討委員会	陽光園の機能の見直しや施設整備を含めた再整備方針に基づき、再整備基本計画を検討 委嘱の日～29年3月(会議は年5回程度)		陽光園(〒252-0226 中央区陽光台3-19-2 ☎042-756-8410 FAX 042-769-3706 youkouen@city.sagamihara.kanagawa.jp)	
④子ども・子育て会議	「子ども・子育て支援事業計画」の実施状況について点検・評価し、提言 4月～29年3月(会議は年5回程度。保育あり)	市内在住の20歳以上=各2人	子ども青少年課(〒252-5277 中央区中央2-11-15 ☎042-769-9811 FAX 042-759-4395 kodomoseisyonen@city.sagamihara.kanagawa.jp)	
⑤市民の森基本計画検討委員会	「相模原市市民の森」について、26年8月に策定した「基本構想」に基づき、基本計画を検討 委嘱の日～28年3月(会議は年4回程度)		津久井地域経済課(〒252-5172 緑区中野633 ☎042-780-1416 FAX 042-784-7474 tsukui-keizai@city.sagamihara.kanagawa.jp)	

※本市の他の審議会等の委員・職員・議員を除く

市の手続き、イベントや施設のお問い合わせに…



相模原市コールセンター

☎042-770-7777 午前8時～午後9時 年中無休  
FAX 042-770-7766 ※おかけ間違いにご注意ください。



# 所得税の確定申告 市・県民税の申告

# はお早めに

所得税の還付申告は  
2月16日以前でも  
提出できます

申告期間 2月16日(月)～3月16日(月)

3月になると窓口などが混み合いますので、早めに提出してください。  
申告書の書き方が分からない人は、作成指導を利用してください。

## 所得税の確定申告

問い合わせ | 相模原税務署 ☎042-756-8211  
(自動音声案内に従い、「2」を選択)

次に該当する人は

### 確定申告が必要です

○公的年金等を受給していて、公的年金等から計算した雑所得の金額が、基礎控除や配偶者控除などの所得控除の合計額よりも多いため、所得税額が発生する

ただし、平成26年中の公的年金等の収入金額が400万円以下で、公的年金等に係る雑所得以外の所得金額が20万円以下の場合には、確定申告をする必要はありません。  
この場合でも、所得税の還付を受けるための確定申告書を提出することができます。

- 事業所得や不動産所得などがあり、各種の所得金額の合計額が、所得控除の合計額を超える
- 給与収入で次のいずれかに該当する
  - 収入金額が2,000万円を超える
  - 2カ所以上から支払いを受けた
  - 給与以外の所得が20万円を超える
- 上場株式等に係る譲渡損失と配当所得との損益通算及び繰越控除の特受を受ける

### 公的年金等の収入が400万円以下で 確定申告をする必要がない人へ

条件に該当する人でも、公的年金以外の所得がある人、社会保険料・生命保険料・医療費控除等の各種控除を受ける人は、住民税(市民税・県民税)の申告が必要です。

次に該当する人は

### 還付申告ができます

- 年の途中で退職した後、就職せず、年末調整を受けていない
- 給与所得者で、医療費控除などを受ける
- 所得が公的年金等に係る雑所得のみで、医療費控除や社会保険料控除などを受ける



## 確定申告書の受け付けと作成指導

前年の申告書(控え)を持参すると、手続きがスムーズになります。

作成指導を希望する人は、申告に必要な書類(源泉徴収票など)、印鑑、電卓、筆記用具等を持って、直接会場へ

対象	会場	日にち (土・日曜日、祝日等を除く)	時間	問い合わせ
どなたでも	相模原税務署	2月2日(月)～3月16日(月) ※2月22日(日)、3月1日(日)は実施	午前9時～午後5時	
小規模納税者の所得税・復興特別所得税・個人消費税・年金所得者・給与所得者の所得税・復興特別所得税 ※以下に該当する人を除く ○譲渡所得(株式の譲渡を含む)・贈与税の申告 ○税理士に依頼している ○給与収入が800万円以上 ○住宅借入金等特別控除1年目 ○相談内容が複雑 ○申告書等の提出のみ(提出のみの場合は、直接か郵送で相模原税務署へ)	県高相合同庁舎(南区相模大野)	1月26日(月)～2月2日(月)	午前9時30分～正午 午後1時～3時30分	相模原税務署 ☎042-756-8211
	サン・エールさがみはら	2月3日(火)～10日(火)		
上記から小規模納税者を除いた人		2月12日(木)・13日(金)	午前10時～正午 午後1時～4時	東京地方税理士会相模原支部 ☎042-759-0046
年金所得者か給与所得者の所得税と復興特別所得税 ※作成の指導は、A申告(給与所得、雑所得(公的年金等)、配当所得、一時所得)のみ ※以下に該当する人を除く ○不動産所得・事業所得者 ○譲渡所得・贈与税・住宅借入金等特別控除の申告 ○税理士に依頼している ○給与収入が800万円以上 ○青色申告 ○相談内容が複雑 ※完成している確定申告書で、職員が内容の確認をしないものについては、全ての申告書を受け付けます。	県高相合同庁舎	2月16日(月)～3月16日(月)	午前9時～午後3時30分	市民税課 ☎042-769-8221
	城山総合事務所★	2月23日(月)～3月6日(金)	午前9時～11時 午後1時～3時30分	
	津久井総合事務所	2月16日(月)～3月16日(月)	午前9時～11時 午後1時～4時	
	相模湖総合事務所★	2月16日(月)～20日(金)	午前9時～11時 午後1時～4時	
	藤野総合事務所★	2月23日(月)～27日(金)	午前10時～11時30分 午後1時～2時30分	
	青根出張所	3月3日(火)		
	青野原出張所	3月4日(水)		
鳥屋地域センター	3月5日(木)			

※各会場とも、混雑状況に応じて受付時間を変更する場合があります。  
※車での来場はご遠慮ください。  
※★は昨年と受付期間が変更になっています。

### 休日の受け付けと作成指導

☎2月22日(日)、3月1日(日)  
午前9時～午後5時  
☎相模原税務署  
※電話での相談は行いません。

### 利用してください

**確定申告書等作成コーナー**  
確定申告書は、国税庁ホームページでも作成できます。印刷し、郵送等で提出することができますので、ぜひ利用してください。  
[国税庁ホームページ  
http://www.nta.go.jp/](http://www.nta.go.jp/)  
**タックスアンサー**  
～インターネット上の税務相談室～  
税に関するよくある質問とその回答を税金の種類ごとに調べることができます。  
<http://www.nta.go.jp/taxanswer>



## 申告書の提出方法

郵送、電子申告がおすすめ!

※手書きの場合はボールペンで書いてください。

### 直接

申告書と必要書類を持って、各会場へ  
※相模原税務署では、午後5時以降も提出できる時間外収受箱を設置しています。

### 郵送

申告書と必要書類を相模原税務署(〒252-5211 中央区富士見6-4-14)へ  
※税務署の収受印を押した控えが必要な人は、確定申告書の控えと、切手を貼った返信用封筒を同封してください。

### e-Tax 電子申告

電子証明書とICカードリーダライタが必要です。詳しくは、国税庁ホームページをご覧ください。

## 振替納税のご利用を

納税には、指定の預貯金口座から自動的に引き落とす振替納税制度が便利です。手続きは預貯金先の金融機関か税務署にある口座振替依頼書を納期限までに各窓口へ

確定申告分の納期限 3月16日(月)  
確定申告分の振替納付日 4月20日(月)

# 市・県民税の申告

問い合わせ | 市民税課 ☎042-769-8221

## 市内在住の人(平成27年1月1日現在)は申告が必要です

前年中に所得がなかった人も非課税証明の発行や国民健康保険税などの積算資料になりますので、必ず申告してください。

ただし、次のいずれかに該当する人は申告が不要です。

- 所得税の確定申告をした ○扶養親族である
- 前年中(26年1月～12月)の所得が給与所得のみで、勤務先から給与支払報告書(源泉徴収票と同じ)が提出されている
- 前年中(26年1月～12月)の所得が公的年金に係る雑所得のみで、源泉徴収票に記載された控除以外に申告すべき控除がない

### 申告書の配布場所

市民税課、緑・南市税事務所、各まちづくりセンター(橋本・本庁地域・大野南を除く)

※郵送を希望する人は、市民税課へお問い合わせください。  
※前年度の実績で申告が必要と思われる人には、2月2日に申告書を発送します。

## 申告書の受け付けと作成指導

作成指導を希望する人は、申告に必要な書類(源泉徴収票など)、印鑑、電卓、筆記用具等を持って、直接会場へ

会場	日にち(土・日曜日、祝日等を除く)	時間
市役所会議室棟 1階第1会議室	2月16日(月)～3月16日(月)	午前8時30分～午後5時
緑区合同庁舎★		午前9時～午後3時30分
県高相合同庁舎		午前9時～11時 午後1時～3時30分
城山総合事務所★	2月23日(月)～3月6日(金)	午前9時～11時 午後1時～3時30分
津久井総合事務所	2月16日(月)～3月16日(月)	午前9時～11時 午後1時～4時
相模湖総合事務所★	2月16日(月)～20日(金)	午前9時～11時 午後1時～4時
藤野総合事務所★	2月23日(月)～27日(金)	午前10時～11時30分 午後1時～2時30分
青根出張所	3月3日(火)	
青野原出張所	3月4日(水)	
鳥屋地域センター	3月5日(木)	

### 休日の受け付けと作成指導

時 2月22日(日)、3月1日(日)  
午前9時～11時30分、午後1時～4時  
市民税課  
※電話での相談は行いません。

※★は完成した所得税の確定申告書を受け付けます(確定申告書の作成指導は行いません)。公民館での受け付けは行いませんので注意してください。車での来場はご遠慮ください。各会場とも、混雑状況に応じて受付時間を変更する場合があります。お問い合わせは、各会場ではなく市民税課へ  
※★は昨年と受付期間が変更になっています。

## 申告書の提出方法

**直接** 申告書と必要書類を持って、各会場へ

**郵送** 申告書と必要書類を市民税課(〒252-5277 中央区中央2-11-15)へ  
※市民税課の受付印を押した控えが必要な人は、切手を貼った返信用封筒を同封してください。

## 公的年金等の収入が400万円以下で確定申告をしない70歳以上の人へ

70歳以上の医療費の一部負担金の割合は、所得金額から所得控除(社会保険料や生命保険料、医療費、寡婦(夫)控除等)を差し引いた額が145万円未満の場合、1割か2割です。所得控除の追加により145万円未満になる人は、市・県民税の申告をしてください。

一部負担金の割合		問い合わせ
後期高齢者医療制度	1割	地域医療課 ☎042-769-8231
国民健康保険	1割	国民健康保険課 ☎042-769-8296
	2割	

## 2年分の国民年金保険料を前納した人へ

所得の申告をする時に、社会保険料控除の申告方法を選択することができます。  
○前納した全額をその支払った年分の控除として申告  
○各年分の保険料に相当する額を各年に控除として申告

## 平成27年度市・県民税の改正について

## 住宅借入金等特別控除(住宅ローン控除)の延長・拡充

所得税の住宅ローン控除の対象者は、所得税から控除しきれなかった額を、次の控除限度額の範囲内で個人市民税・県民税から控除します。  
対平成26年～29年に入居した人

入居時期	個人市民税・県民税の控除限度額
26年1月～3月	所得税の課税総所得金額の5% (上限9万7,500円)
26年4月～29年12月	所得税の課税総所得金額の7% (上限13万6,500円) ※所得税の課税所得金額等の額に7%を乗じる場合は、住宅の対価か費用の額に含まれる消費税等の税率が8%か10%の場合に限ります。それ以外の場合は、26年1月～3月の控除限度額と同じです。

## 国民年金保険料のお知らせ

### ● 控除証明書が郵送されます

日本年金機構から2月上旬に郵送されます。  
対平成26年10月1日～12月31日に、その年に初めて国民年金保険料を納めた人  
※26年1月1日～9月30日に一度でも納めた人には、26年11月に同控除証明書が郵送されていますので、今回は対象になりません。  
※紛失などの理由により再交付を希望する場合は、下記専用ダイヤルにお問い合わせください。  
☎ねんきん定期便・ねんきんネット等専用ダイヤル(3月16日まで) ☎0570-058-555 (IP電話からは☎03-6700-1144)  
(自動音声案内に従い、「3」を選択)

### ● 納付は口座振替での前納がお得です

2年前納(4月～翌々年3月分)、1年前納(4月～翌年3月分)、6カ月前納(4月～9月分、10月～翌年3月分)すると保険料が割引になります。口座振替で前納すると、納付書(現金)で前納するより割引額が多く、さらにお得です。  
また、毎月納付の場合も口座振替による当月末振替にすると、毎月50円割引になります。  
☎年金手帳など基礎年金番号が分かるもの、通帳、届け出印、身分証明書を持って、金融機関か年金事務所へ  
※27年度の2年前納と1年前納、6カ月前納(4月～9月分)の申し込みは2月27日まで  
☎相模原年金事務所 ☎042-745-8101

## 小規模保育・家庭的保育の利用申し込みを受け付けます

4月に開所する施設が追加されました。

### 小規模保育

名称(仮称)	設置主体	所在地	開所時間	定員
大野おひさま保育園	社会福祉法人	南区相模大野3-3-2 bono相模大野サウスモール2階	通常保育 月～土曜日 午前7時～午後6時 延長保育 月～金曜日 午後6時～7時 (★は午後8時まで)	各19人
ふじベビーホーム	社会福祉法人	南区上鶴間本町6-25-3		
ルンルンちやいど保育園	その他	南区相模大野3-19-13 アーベイン相模1階		
けんせい保育園★	株式会社	中央区相模原2-10-14 セントラルビル1階		

### 家庭的保育

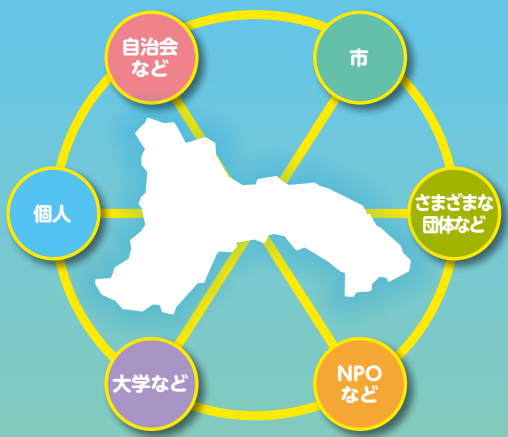
名称(仮称)	設置主体	所在地	開所時間	定員
保育室 たんぽぽルーム	その他	南区相模大野7-13-6 第三共栄ハイツB-102	月～土曜日 午前8時～午後6時	3人

受入年齢 生後8週～3歳未満  
利用申し込みのご案内(利用申込書付き)の配布場所  
各こども家庭相談課・保健福祉課、保育課  
※市ホームページにも掲載  
☎2月6日(必着)までに、郵送で、利用申込書と必要書類を保育課利用申込受付センターへ  
※既に認可保育所等へ申し込みをしている場合は、現在の第1希望の保育所等を管轄するこども家庭相談課へお問い合わせください。  
※詳しくは、利用申し込みのご案内をご覧ください。  
☎緑こども家庭相談課 ☎042-775-8813 中央こども家庭相談課 ☎042-769-9267 南こども家庭相談課 ☎042-701-7723



コールセンターから  
ちょっとおしらせ

住民票は、各区役所区民課で第2・第4土曜日(午前8時30分～正午)も受け取れます。



# 「皆で担う地域社会」をめざして

☎市民協働推進課 ☎042-769-9225

市では、「協働」による市民の力を生かした、創意と工夫があふれる「皆で担う地域社会」の実現をめざしています。個人をはじめ、自治会などの地域活動団体、NPOなどの市民活動団体、大学、企業などの担い手が連携して、さまざまな取り組みを進めています。

自治会  
など

## みんなの元気があふれるまち

自治会では、皆さんの住む地域が心豊かで明るく住みよいまちになるよう、防災、防犯、環境美化、地域交流など、さまざまな活動を行っています。地域の主役である皆さんの力で、相模原を元気にしましょう。

**防災活動** 火災や地震などの災害が発生した場合に備えた、自主防災隊や避難所運営協議会の設置、



▲防犯パトロール

初期消火や避難誘導、炊き出しなどの防災訓練や防災物資の備蓄など

**防犯活動** パトロールやキャンペーンによる啓発など

**親睦・ふれあい活動** ふるさとまつりや運動会など、地域の人同士が触れ合い、絆を深める催し

**環境美化活動** 地域を美しく保つための清掃活動など



▲清掃活動・資源回収



▲防災訓練



▲地域交流(夏祭り)

大学  
など

## 若者が参加するまちづくり

**地域活動・市民活動ボランティア認定制度～大学生地域貢献プログラム～がスタート**

これから社会に出る若い世代のボランティア意識を醸成するため、大学生が行う公益活動実績を認定する仕組みが始まりました。

今年度は、先行的な取り組みとして、昨年5月に市と包括連携協定を締結した相模女子大学との協働で、「相模原市協働事業提案制度」の事業に参加した同大学の学生を対象に認定します。参加した学生からは「授業では習わないことが学べた」、受け入れ団体からは「若い発想力に刺激を受けた」といった声が寄せられています。今後、同大学以外の学生も認定できるように、対象の拡大を予定しています。



▲子育てサロン&交流広場  
かみみぞひだまりでの活動



▲吉野宿ふじやで写真展の準備

市

## まちづくりの学びの場

4月から「さがみはら地域づくり大学」を開講します

本市の地域特性や地域活動・市民活動の現状など、協働の基本知識やNPOなどの実践的な活動に役立つ知識を体系的に学べる場です。

※受講者は4月15日から募集する予定です。

**さがみはら地域づくり大学公開講座(講演・シンポジウム)**

NPOや自治会との協働の実例を踏まえ、協働による地域づくりにはどんな魅力があるのかを学びます。

日にち	時間	会場	定員
2月21日(土)	午後2時 ～4時30分	橋本公民館	各50人 (申込順)
22日(日)		ユニコムプラザさがみはら	
3月8日(日)		けやき会館	

☎開催日3日前までに、電話で市民協働推進課(☎042-769-9225)へ

※平成26年3月に策定した「市民協働推進基本計画」の中で掲げられた基本施策の一つである「学習機会の提供」に基づく取り組みです。

NPO  
など

## 皆さんの活動を応援

**さがみはら市民活動サポートセンターの利用を**

自らの手で相模原を住みよいまちにしたい、という思いで活動をしているNPOや市民活動・ボランティア団体などを支援する拠点です。NPOに関する相談受け付けや情報発信のほか、講座やイベントなども行っています。



▲わいがやトーク(市民と団体の交流の場)の様子

所在地 〒252-0236 中央区富士見6-6-23 けやき会館3階

☎☎042-755-5790

休所日 毎月第4月曜日、年末年始、けやき会館の定期点検日など

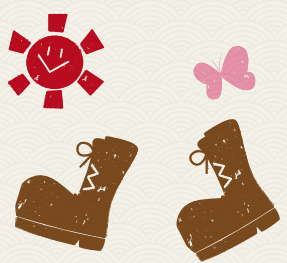
**情報発信は「さがポ」におまかせ!**



さがみはら地域ポータルサイト(さがポ)は、市民による市民のためのホームページです。団体の活動紹介ページを無料で簡単に開設できるほか、掲示板機能もあります。

さがポ で 検索





# 相模原の文化財に親しもう

市内には旧石器時代から近現代までの文化財が数多くあります。文化財の展示や発表、昔の道具作りなどを体験して、相模原の歴史に触れてみませんか。

電話番号の記載のないイベントのお問い合わせは、文化財保護課(☎042-769-8371)へ



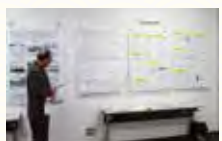
来てね!

◀下九沢御嶽神社の獅子舞

## 市文化財展 「伝えていきたいふるさとの自然と文化」

希望者は直接会場へ

市域の歴史や文化財などを調査・研究している市民団体や大学ゼミナール・研究室が、日頃の研究成果の展示や発表を行います。市内中学生の文化財保護ポスター応募作品も展示します。



▲昨年の様子

時 2月20日(金)～22日(日) 午前9時～午後8時(20日は正午から、22日は午後4時まで)

発表会 2月20日(金) 午前10時30分～午後1時

※1団体10分程度。時間は前後する場合あり

会 ユニコムプラザさがみはら

発表団体 中央大学考古学研究室、相模女子大学浮ヶ谷ゼミ、相原の歴史をさぐる会、相模原郷土懇話会、相武台歴史同好会、さがみはら地名の会、尾崎行雄を全国に発信する会、相武台のナベトコ遺跡をたどる会、文化財調査・普及員民俗班、古民家園事業実行委員会、城山エコミュージアム運営委員会、市教育委員会(県公園協会と合同)

## 民俗芸能大会

希望者は直接会場へ

市内に息づく伝統芸能が一堂に会するこの機会に、ふるさとの心に触れてみませんか。



時 2月15日(日) 午後1時～4時30分

会 あじさい会館

時間(予定)	出演団体
1部	午後1時 5分 番田神代神楽保存会
	1時25分 相模湖本陣太鼓弁天会
	1時45分 大沼土窯塙き唄保存会
	2時 田名八幡宮獅子舞保存会
2時30分 踊和会(ヒップホップ)	
2部	2時50分 上溝シャンソン保存会
	3時 5分 下九沢御嶽神社獅子舞保存会
	3時35分 新田名音頭保存会

## 勝坂を学ぼう!文化財探訪 ～下溝地域の縄文遺跡を中心に～

文化財ボランティアガイドの解説で、下溝地域の文化財や勝坂遺跡を散策します。過去に行われた発掘調査地点での調査成果の紹介も行います。



▲上中丸遺跡で発見された竪穴住居

時 3月8日(日) 午前9時～正午

集合場所 原当麻駅 定 30人(申込順)

会 3月5日までに、電話で文化財保護課へ

## 定例体験教室「編布作り」

縄文時代の編み物「編布」について学び、実際に麻ひもを編んで、作品を作ります。

時 2月15日(日) 午後2時～4時

会 旧石器ハテナ館

定 小学校4年生以上=20人(申込順)

費 50円

申 電話で同館(☎042-777-6371)へ



## 旧石器ハテナ館ミニ展示「古墳時代の集落」

田名塩田遺跡群から出土した古墳時代の土器などを展示します。約1,400年前の生活の様子を想像してみませんか。

時 2月21日(土)～3月8日(日)

午前9時30分～午後4時30分

※2月23日から、文化財保護ポスター応募作品も展示します。

会 旧石器ハテナ館 ☎042-777-6371



▼田名八幡宮の獅子舞



## ひな祭り展示

希望者は直接会場へ

### 小原宿本陣

県指定重要文化財の小原宿本陣で、ひな壇飾りを展示します。

時 2月15日(日)～3月31日(火)

午前9時30分～午後4時

(入館は午後3時30分まで)

### 古民家園(相模川自然の村公園内)

大切に受け継がれてきたひな壇飾りを展示します。春の訪れを家族と一緒に楽しんでください。

### ひな壇飾り展示

時 2月15日(日)～3月3日(火)

午前9時30分～午後4時30分

### ひな祭りイベント

時 2月22日(日) 午前10時～11時30分

定 40人(先着順)



## 文化財豆知識

皆さんは、田名向原遺跡などの発掘調査現場で発見された土器などが、掘り出された後、どのような運命をたどるか知っていますか。正解は、「落とし物として警察に届けられる」です。実際に土器を使っていた時代の人たちは、受け取りに来ることができないので、市立博物館などで「みんなの物」として保存し、後世まで引き継ぎます。

その土器、私のです。



縄文人



## 新磯野リサイクルスクエア閉鎖

相武台まちづくりセンター・公民館の移転整備に伴い、3月31日(火)で閉鎖します。今後、旧南清掃工場跡地への新たなリサイクルスクエアの整備を予定しています。ご不便をお掛けしますが、ご理解とご協力をお願いします。

### 閉鎖期間中の暫定対応

- 4Rの周知啓発コーナー** 南清掃工場2階へ移動します。
- リユース家具の展示・提供** 橋本台リサイクルスクエアのリユース家具の展示数を70点から80点に拡充します。利用の際は、直接、橋本台リサイクルスクエアで申し込んでください。
- 資源リサイクルステーション** 5月31日までは、現施設で受け付けます。6月以降、南区清掃関連施設周辺(南区麻溝台)に移転する予定です。4月以降に本紙などでお知らせします。

☎資源循環推進課 ☎042-769-8334

## SNSをもっと身近に！ セキュリティとマナー講座

FacebookやLINEなどのSNSを安全に使うための基礎知識を学び、楽しく交流を広げてみませんか。

- 時** 3月8日(日) 午前10時～正午
- 会** 総合学習センター
- 対** 市内在住か在勤・在学の15歳以上(中学生を除く)で、SNSを利用しているか、これから利用する人=50人(申込順)
- 申** 直接か電話で同センター(☎042-756-3443)へ
- ※同センターホームページからも申し込みます。
- ※未就学児(2歳以上)の保育あり(定6人(申込順。2月27日までに要予約))

## 観光人材育成研修 いっしょに考えよう 外国人旅行者へのおもてなし

訪日外国人旅行者2,000万人時代に向けた、相模原にふさわしいおもてなしを考えてみませんか。

- 時** 3月2日(月) 午後2時～4時30分
- 会** 社のホールはしもと多目的ホール 定80人(申込順)
- 申** 2月2日～22日に、電話で市コールセンター(☎042-770-7777)へ

学ぶことは、面白い。 **さがまちカレッジ** 〈3月特別講座〉

- うかつにつかう、クスリリスク～気を付けましょう、薬の飲み合わせ～**
- 時** 3月1日(日) 午前10時30分～正午
- 会** 相模女子大学(南区文京) 定50人(申込順)
- 申** 2月2日から、各区役所地域振興課・まちづくりセンター(橋本・本庁地域・大野南を除く)・公民館などにある申込用紙をさがまちコンソーシアム事務局(☎042-747-9038)へ
- ※同コンソーシアムホームページからも申し込みます。

## 市立博物館へ行こう ☎市立博物館 ☎042-750-8030

### プラネタリウム新番組「南十字星と逆さまオリオン」

- 時** 2月3日(火)～3月31日(火) 午後3時50分(土・日曜日、祝日等は午後1時30分)
- ※3月21日～31日の春休み特別上映期間は午後2時40分
- 定** 各210人(先着順)
- 費** 各500円(4歳～中学生200円、65歳以上250円) ※希望者は直接会場へ

### 星空観望会(2月)

- プラネタリウムで星空解説後、40cm大型望遠鏡で観望します。
- 時** 2月6日(金)・21日(土) 午後7時～9時
- ※21日は、町田市・相模原市ライトダウンキャンペーン関連イベントとして実施します。
- 定** 各120人(先着順)
- ※中学生以下は保護者同伴。希望者は当日午後6時30分～7時に直接会場へ

### 相模原市の遺跡2015 「塚」の考古学 ーなぜ人は土を盛ったのかー

- 古墳や塚などに焦点を当て、出土品や伝承を交えて展示します。また、速報展「さがみはら発掘最新情報」も同時開催します。
- 時** 2月7日(土)～3月29日(日) 午前9時30分～午後5時

### さがみはら宇宙の日「探査機の姿勢制御」

- 時** 2月7日(土) 午前10時～正午
- 講** 成田伸一郎さん(JAXA開発員)
- 定** 200人(先着順) ※希望者は直接会場へ

休館日 月曜日、2月12日(木)

## 町田市・相模原市ライトダウンキャンペーン ～まちだ・さがみはら絆・創・光～

消灯して星を仰ぐことで、あらためて東日本大震災を思い返し、地球温暖化防止や大気環境(光害)について考え、節電や省エネ行動につなげていく同キャンペーンを、2月11日(祝)～3月11日(水)に実施します。

- ※3月11日(水) 午後6時～8時は、生活や事業活動に支障のない範囲での屋外照明などの消灯にご協力をお願いします。
- ※本市で行う関連イベントについて詳しくは、市ホームページや本紙2月15日・3月1日号でお知らせします。

☎環境政策課 ☎042-769-8240

### 町田市関連イベント 環境講演会「異常気象と地球温暖化」

- 異常気象の事例を題材に、地球温暖化についてお話しします。
- 時** 2月21日(土) 午後2時～3時30分
- 会** 町田市生涯学習センター(町田市原町田)
- 講** 寺川奈津美さん(気象予報士)
- 対** 市内か町田市に在住・在勤・在学の人(中学生以下は保護者同伴)
- 定** 150人(申込順)
- 申** 2月2日～15日に、電話で町田市コールセンター(☎042-724-5656)へ

### 市立図書館・大野北公民館共催事業 歴史講座〈全2回〉

NHK大河ドラマ「花燃ゆ」をテーマに、主人公である吉田松陰の妹・文が生きた時代について学びます。

- 時** 3月7日(土)・21日(祝) 午後1時30分～3時
- 会** 市立図書館(中央区鹿沼台)
- 対** 市内在住の人=180人(申込順) 費500円
- 申** 費用を持って直接、大野北公民館(☎042-755-6601)へ

### 読み聞かせボランティアのための勉強会 〈全2回〉

- 1日目は活動事例発表と情報交換会、2日目は講義を行います。
- 時** 2月19日(木)・26日(木) 午前10時～正午
- 会** 相模大野図書館
- 対** 市内の学校などで読み聞かせのボランティア活動を行っている人
- 定** 30人(申込順)
- 申** 2月10日までに、直接、同館(☎042-749-2244)へ

## パブリックインフォメーションの広告主

相模大野駅北口にあるデジタルサイネージ(電子看板)の特定広告主を募集します。

- 放映期間** 4月1日から3カ月以上(1カ月単位)
- ※上記期間以外は、別途相談してください。
- 稼働時間** 午前7時～午後10時
- 規格サイズ** 55型液晶画面×3画面を同時利用
- 放映回数** 20秒広告を15分間に1回(1日あたり60回)
- 費** 3カ月9万720円(1カ月3万240円)
- ※放映するコンテンツの制作費は含まれません。
- 申** 2月2日～20日に、直接か電話で商業観光課(☎042-769-9255)へ



## ケーブルテレビの「デジアナ変換サービス」は 3月末までに終了します

アナログテレビで暫定的に地上デジタルテレビ放送を視聴できる「デジアナ変換サービス」が終了します。サービス終了後も、デジタル放送をご覧になるには、次の3つの方法があります。

- ① デジタルテレビに買い替える
- ② 地デジチューナーを購入し、アナログテレビに接続する
- ③ ケーブルテレビと契約し、デジタルSTB(セットトップボックス)を設置する

※暫定対策の一つである衛星セーフティーネット(衛星放送による地上デジタルテレビ放送)も、3月末までに終了しますのでご注意ください。

☎総務省 地デジコールセンター ☎0570-07-0101

- 簡易な地上デジタルテレビ放送対応チューナー1台を国が無償で給付します
- 対** 「デジアナ変換」により地上デジタルテレビ放送を視聴(聴取)している、NHK放送受信料全額免除世帯など
- 申** 事前に、電話で地デジチューナー支援実施センター(☎0570-034-037)へ申込書の送付を依頼し、2月27日(消印有効)までに、申込書と必要書類を同センターへ











# 農園利用者を募集

問い合わせ 農政課 ☎042-769-8239

土と触れ合い、新鮮な野菜を作ってみませんか。  
4月から耕作できる市民農園の利用者を募集します。

所定の申込書が  
必要です

市民農園名	レクリエーション農園	健康づくり農園	コミュニティ農園
概要	余暇を利用して、農作業に親しむための農園です。駐車場はありませんので、徒歩か自転車で往ける農園を選んでください。		利用者が構成する委員会で運営管理します。駐車場があります。
募集農園(抽選)	表1の21農園 979区画	表2の2農園 47区画	2005コミュニティ農園 24区画 所在地 中央区田名9981-1
区画面積(1区画)	20㎡	30㎡	50㎡
利用期間	4月1日～平成30年1月31日		4月1日～32年1月31日
管理料	1万2,000円(2年10カ月分)		年間1万円以内
対象	次の全てに該当する人 ○市内に住んでいる ○2月1日現在、市民農園を利用していない ○2月1日現在、市民農園を利用している人と同一世帯でない(住民登録上の世帯で判断します)		
申し込み	2月14日(消印有効)までに、農政課、津久井地域経済課、緑・南区合同庁舎、各まちづくりセンター(橋本・本庁地域・大野南を除く)・出張所・公民館(青根・沢井を除く)・図書館にある申込書を郵送で、農政課(〒252-5277 中央区中央2-11-15)へ ※詳しくは、申込書と一緒にある募集案内(市ホームページにも掲載)をご覧ください。		

## ルールを守りましょう

次のことを行った人は利用を取り消す場合があります。

- 駐車場が設置されていない農園への自動車での来園
- 区画の転貸・他人名義での申し込み
- 利用期間前の農園利用
- 農園内への雑草やごみなどの放置
- 農園内での焼却
- 3カ月以上の耕作放棄
- 近隣の住民やほかの農園利用者への迷惑行為



### レクリエーション農園 表1

農園名	所在地	区画数
東橋本	緑区東橋本4-14	26
相原D	緑区相原5-1	19
下九沢	緑区下九沢2387-1	43
田名C	中央区田名5678	25
田名E	中央区田名7363	34
田名F	中央区田名7191-12	12
田名G	中央区田名4441	22
上溝G	中央区上溝4507-1	54
横山台A	中央区横山台1-7	28
陽光台B	中央区陽光台4-16	122
緑が丘B	中央区緑が丘1-37	12

### 農家の人たちが管理する農園

農園名	所在地	区画数
青葉	中央区青葉2-7	55
大野台B	南区大野台5-9	23
西大沼	南区西大沼5-3	72
当麻	南区当麻885	99
鵜野森A	南区鵜野森1-10	44
鵜野森C	南区鵜野森1-31	47
御園	南区御園4-2	122
上鶴間D	南区上鶴間本町7-4	16
相南	南区相南1-15	66
新磯野	南区新磯野5-29	38

農園名	淵野辺地区ふれあい農園	ふじの・がるでん 山の里市民農園
概要	農家の栽培計画に従って、指導を受けながら農作業を体験できます。	レストハウスや耕運機を利用でき、農園ライフを楽しめます。
所在地	中央区淵野辺本町2-25	緑区牧野8354ほか
募集区画	若干(1区画30㎡。区画形状により収穫できる作物が若干異なる)	30区画(1区画33㎡)
利用期間	4月～28年2月(希望者は更新可)	4月～28年3月
年間利用料	3万2,400円(収穫野菜代、入園料、管理等利用料などを含む)	6,000円
対象	市内在住か在勤の人(抽選)	どなたでも(申込順)
申し込み・問い合わせ	2月14日(消印有効)までに、往復はがき(1世帯1枚)に住所、氏名、年齢、電話番号、「淵野辺地区ふれあい農園」と書いて、農政課(〒252-5277 中央区中央2-11-15 ☎042-769-8239)へ ※抽選結果は、2月下旬にお知らせします。	電話で、ふじの森のがるでんセンター(☎090-5191-3020)へ ※事前に電話連絡の上、現地を確認してから申し込んでください。

### 健康づくり農園 表2

農園名	所在地	区画数	水道
第5	緑区川尻1690-1	33	なし
第8	緑区川尻1954-2	14	



JAXA  
公開講座

## 「はやぶさ」から伝えたい 創る力の育て方

“やれる理由を見つけて挑戦しない限り、成果は得られない”

小惑星探査機「はやぶさ」の元プロジェクトマネージャ・川口淳一郎さん(現・JAXAシニアフェロー)が、「はやぶさ」の事例から語ります。

時 3月7日(土)午後2時～3時30分

会 市立博物館

対 市内在住か在勤・在学の15歳以上(中学生を除く)

定 200人(申込順)

申 2月22日までに、電話で市コールセンター(☎042-770-7777)へ



川口淳一郎さん



## 出張!なんでも鑑定団の「お宝」と観覧者募集

収録番組に出品する「お宝」と当日の観覧者を募集します。

時 5月24日(日)午後1時～3時 会 市民会館

### ①「お宝」

申 3月20日(必着)までに、相模原商工会議所、各まちづくりセンター(橋本・本庁地域・大野南を除く)・出張所・公民館にある応募用紙(同会議所ホームページにも掲載)に、鑑定依頼品(1人何点でも可)の写真を添付し、「出張!なんでも鑑定団in相模原」お宝係へ  
※収録日に出場できる人に限ります。

### ②観覧者=900人程度(抽選)

申 4月20日(消印有効)までに、往復はがき(1枚2人まで)に住所、氏名、電話番号、「鑑定団観覧希望」と書いて、「出張!なんでも鑑定団in相模原」観覧係(同会議所内 〒252-0239 中央区中央3-12-3)へ

問「出張!なんでも鑑定団in相模原」お問い合わせセンター ☎042-753-8138

# ウェルネス通信



2/1

発行 相模原市 〒252-5277 相模原市中央区中央2丁目11番15号 ホームページ <http://www.city.sagamihara.kanagawa.jp/>

編集 総務局渉外部広聴広報課 ☎042-769-8200

●会場や申込先については下記をご覧ください

## 子どもとお父さん、お母さんのための教室

※母子健康手帳と筆記用具を持参してください。

### 離乳食教室(スタート編)

離乳食の講習、簡単な実習と試食

日にち	時間	会場	申込
3月 9日(月)	午後1時～2時15分	ウ	⑮
16日(月)	午後2時45分～4時	南	

対平成26年9月～10月生まれの初めての子の保護者とその家族  
定各20人(申込順。調整あり)

### ママの心のケアルーム「ママの休み時間」

「子どもにイライラする」「子どもがかわいく思えない」などを感じているお母さん同士が語り合い、気持ちを楽にする場

時 2月4日(水) 午前10時～11時30分  
会 ウ  
対 乳幼児の母親 ※保育あり(要予約)  
申 ⑥

### ビーンズクラブ

育児情報交換と親子遊び

時 3月6日(金) 午前10時～11時30分  
会 緑  
対 おおむね4歳未満のふたご・みつごとその家族か、ふたごなどを妊娠中の人  
定 20組(申込順)  
申 ⑦

### ふれあい親子サロン

保健師、保育士などによる健康・育児相談、身体計測、親子遊びの紹介

時 午前10時～11時15分

対 乳幼児とその保護者

※希望者は直接会場へ

申 ⑦⑧⑨

日にち	会場ほか
2月17日(火)	二本松㊦、 陽光台㊦、 田名㊦
18日(水)	横山㊦、相武台㊦
19日(木)	湖㊦、大野北㊦、 上鶴間㊦
24日(火)	富士見㊦、 鶴園中和田㊦
25日(水)	津㊦、並木㊦
26日(木)	城山㊦、麻溝㊦

㊦こどもセンター  
㊦栄養士による栄養相談もあり  
㊦歯科衛生士による歯科相談もあり



## もつと健康になるための教室

教室名	日にち	時間	会場	申込	内容・対象など
ボールエクササイズ	3月 4日(水)	午前10時～正午	緑	⑦	生活習慣改善と運動の必要性についての講義と実技ほか 対 20歳以上で運動の実技に支障がない人 定 ボールエクササイズ=15人、マッスルトレーニング=25人(申込順。初めての人優先)
マッスルトレーニング	3月13日(金)				
運動プログラム作成コース	2月26日(木)	午後1時15分～4時15分	ウ	⑧	体力測定と健康診断の結果を基に運動プログラムを作成 対 20歳以上で生活習慣病が気になる、運動が必要な人(6カ月以内に受診した健康診断の結果が必要) 定 12人(申込順。初めての人優先) 費 1,000円

※受講後、運動習慣定着コースに続けて参加できます。

## 相談

相談名(相談員)	日にち	時間	会場	申込	内容・定員・問い合わせなど
健康相談 電話相談 (保健師)	月～金曜日	午前8時30分～午後5時 (祝日等を除く)	緑 ウ 南 津 湖 藤 城		健康や育児の相談 ※希望者は直接会場へ(電話相談も可) ※津湖藤城は来庁相談のみ 申 ⑦⑧⑨
	月・木曜日				
	火曜日				
	水曜日				
	金曜日				
精神 保健相談 (精神科医)	2月 4日(水)	午後1時～2時	ウ 南		こころの病気や治療の必要性についての相談 対 かかりつけ医がいない人 定 各2・3人(申込順) 申 ⑦=中央障害福祉相談課 ☎042-769-9806 ⑧=南障害福祉相談課 ☎042-701-7715
	24日(火)				
	2月10日(火)				
	27日(金)				
生活習慣 改善相談 (保健師・ 栄養士・健康 運動指導士)	3月 2日(月)	午前9時 9時30分 10時 10時30分	南	⑨	生活習慣病予防のための個別相談や各種測定 定 各5人(申込順)
	16日(月)	午後1時30分 1時45分 2時 2時30分	津	⑪	
エイズ等の 検査・相談	火曜日	午前9時～11時	ウ	④	エイズ、性器クラミジア、梅毒に関する検査・相談(無料。匿名) ※2月24日はエイズのみ 定 各12人(申込順)
	2月14日(土)	午後2時～4時	橋		
エイズ 即日検査	2月24日(火)	午前 9時 ～10時30分	ウ	④	その日のうちに結果が分かるエイズ検査・相談(無料。匿名) 定 15人(申込順)
ひきこもり 家族教室	2月18日(水)	午後2時～4時	ウ	⑭	ひきこもりについての理解を深め、対応を学びます。 対 市内在住か在勤でひきこもりの状態にある人の家族 定 10組(申込順)
思春期・ ひきこもり 特定相談 (精神科医)	2月19日(木)	午後2時30分 ～4時30分	け や き 会 館	⑭	対 [思春期相談]13歳～17歳の精神的な問題を抱える人とその家族 ひきこもり相談おおむね40歳ぐらいまでのひきこもりの状態にある人とその家族 定 2組(申込順。調整あり)
みんなの アルコール 相談	2月17日(火)	午前10時～正午	ウ	⑭	専門医などが、お酒の量を減らしたい、家族の飲み方が心配などの相談に応じます。 対 アルコールに関する問題を持つ人とその家族 定 2人(申込順。調整あり)
アルコール・ 薬物家族教室	2月25日(水)	午後2時～4時	ウ	⑭	アルコール・薬物問題を理解し、その対応について学びます。 対 市内在住か在勤でアルコールや薬物問題がある人の家族 定 10組(申込順)
くすりの相談	2月19日(木)	午後1時30分～3時	ウ		※希望者は直接市薬剤師会会議室へ 申 市薬剤師会 ☎042-756-1502

実施中

### 健康診査・検診・検査

(特定)健康診査、がん検診(胃・子宮・乳・肺・大腸)、お口の健康診査、肝炎ウイルス検診を、市内協力医療機関などで実施しています。  
●費用や日程など詳しくは、本紙3月1日号でお知らせします。  
●肝炎ウイルス感染の心配がある人(家族に肝炎ウイルスに感染している人がいるなど)は、肝炎ウイルス検査を無料で実施(原則1回)しています。

申し込み・問い合わせ 電話で⑮

### 主な実施会場

ウ	ウェルネスさがみはら	中央区富士見6-1-1
緑	緑区合同庁舎	緑区西橋本5-3-21
橋	シティ・プラザはしもと	緑区橋本6-2-1
南	南保健福祉センター	南区相模大野6-22-1
城	城山保健福祉センター	緑区久保沢2-26-1
津	津久井保健センター	緑区中野613-2
湖	相模湖総合事務所	緑区与瀬896
藤	藤野総合事務所	緑区小淵2000

### 申し込み・問い合わせ (2月2日から ※⑮を除く)

①	緑高齢者相談課	☎042-775-8812
②	中央高齢者相談課	☎042-769-8349
③	南高齢者相談課	☎042-701-7704
④	疾病対策課	☎042-769-8260
⑤	健康企画課(成人)	☎042-769-8322
⑥	健康企画課(母子)	☎042-769-8345
⑦	緑保健センター	☎042-775-8816
⑧	中央保健センター	☎042-769-8233
⑨	南保健センター	☎042-701-7708
⑩	城山保健福祉課	☎042-783-8120
⑪	津久井保健福祉課	☎042-780-1414
⑫	相模湖保健福祉課	☎042-684-3216
⑬	藤野保健福祉課	☎042-687-5515
⑭	精神保健福祉センター	☎042-769-9818
⑮	市コールセンター	☎042-770-7777

健康づくり講演会

さわやかに生きる!

講演のほか、会場全体で合唱や体操をします。希望者は体組成測定もできます(定員50人(申込順))。

時 3月7日(土)午後1時~4時

会 相模女子大学グリーンホール(市文化会館)多目的ホール

講 杉本龍之さん(作曲家)、平野 仁さん(松下政経塾講師)、  
長野信一さん(元NHKテレビ・ラジオ体操指導者)

定 150人(申込順)

申 2月22日までに、電話(1人1回4人まで)で市コールセンター(☎042-770-7777)へ



長野信一さん

市民公開講座

~こわくないぞ! 知って安心、大腸がん~

時 2月28日(土)午後2時~3時30分

会 相模原南メディカルセンター

講 篠木 啓さん(東芝林間病院消化器内科医長)

定 150人(申込順)

申 2月2日~27日に、電話で市医師会メディカルセンター事業課(☎042-756-1700)へ

手話通訳者・要約筆記者をめざす人へ

手話講座

①中級(基礎編)〈全36回〉

時 4月13日~平成28年3月7日の毎週月曜日(祝日等、5月25日、6月22日、8月10日・17日、12月28日、1月4日、2月22日を除く(2月15日は予備日))、28年2月21日(日)、3月19日(土) 午前10時~正午

対 市内在住の18歳以上で、手話経験が1年以上ある人  
※2回まで再受講可

費 3,240円(テキストを持っていない人のみ)

②フォローアップ〈全38回〉

手話通訳技術と知識を習得した手話通訳者を養成します。

時 4月8日~28年3月2日の毎週水曜日(祝日等、6月10日、8月12日、10月28日、12月30日、2月10日・17日を除く(1月20日は予備日))、28年2月14日(日) 午前10時~正午

対 手話通訳者をめざしている市内在住の18歳以上で、手話経験が2年以上ある人 ※再受講可

要約筆記者養成講座

③手書きコース〈全43回〉

④パソコンコース〈全43回〉

時 4月9日~28年3月3日の毎週木曜日(祝日等、8月6日・13日、12月24日・31日を除く) 午前10時~正午

対 市内在住の18歳以上で、講座修了後、市に登録し、要約筆記者として活動できる人

※④はノートパソコンを持参でき、タッチタイピングで1分間に日本語文章60文字程度の入力ができる人

要約筆記体験会(手書き・パソコンコース)

時 2月19日(木)午後2時~4時 会 あじさい会館

定 各15人(申込順)

申 2月16日までに、電話で筆記通訳サークルもみじの小飯塚さん(☎042-812-6437)へ

会 ①②③障害者支援センター松が丘園(③のみ、けやき体育館もあり)④けやき体育館 定 ①30人②③④各20人(選考)  
申 2月②18日③④28日①3月7日(必着)までに、障害者支援センター松が丘園か、けやき体育館にある申込書(同園ホームページにも掲載)などを同園(☎042-758-2121)へ  
※詳しくは、申込書か市社会福祉事業団ホームページをご覧ください。

地域歯科保健に係わる歯科衛生士のための復職支援講習会〈全3回〉

就業している人も講義や実習でスキルアップできます。

日にち	時間	内容	定員	費用
3月 5日(木)	午前9時~午後4時	講義・実習	30人(申込順)	3,000円
19日(木)	午前9時30分~正午			
3月6日(金)~18日(水)のうち1日 臨床現場見学				

会 ウェルネスさがみはら ※臨床現場見学は市歯科医師会会員診療所

対 市内在住か在勤の歯科衛生士

申 2月2日~27日に、電話で市歯科医師会(☎042-756-1501)へ

※保育あり(2月18日までに要予約)

※詳しくは、市歯科医師会ホームページをご覧ください。

若年性認知症の人と家族の交流会

時 2月21日(土)午後1時30分~3時30分

会 ウェルネスさがみはら

対 若年性認知症の人とその家族

申 2月2日~13日に、電話で高齢者支援課(☎042-769-9249)へ

発達障害啓発講演会

地域における発達障害支援システムを考える

時 3月1日(日)午後2時~5時 会 あじさい会館

講 本田秀夫さん(信州大学医学部附属病院子どものこころ診療部部長)

対 市内在住か在勤・在学の人=350人(先着順) ※希望者は直接会場へ

関 市発達障害支援センター ☎042-756-8411

ひきこもりと社会不安障害

~「どうにもならない…」そんな思い込みとサヨナラしよう~

時 2月21日(土)午前10時~正午

会 ユニコムプラザさがみはら

講 穴倉久里江さん(精神科医師) 定 100人(申込順)

申 2月2日から、直接か電話で精神保健福祉センター(☎042-769-9818)へ

+愛の献血

日にち	時間	会場
2月 5日(木) 13日(金)	午前10時~正午 午後 1時30分~4時	市役所前
2月 7日(土)		橋本駅 ペDESTリアン デッキ下
2月 8日(日) 15日(日)	午前10時30分~正午 午後 1時30分~4時	相模大野駅前 コリドー

対 16歳~69歳の健康な人(65歳~69歳の人は、60歳~64歳の間に献血経験が必要)

所要時間 40分程度

※本人確認をしています。

関 医事業課 ☎042-769-8343

急病などで困ったときは

(電話番号をよく確かめて)

症状が軽い場合は、かかりつけ医・歯科医に相談しましょう。

**医科** 相模原救急医療情報センター  
☎042-756-9000

平日 午後5時~翌朝9時 土曜日 午後1時~翌朝9時

日曜日、祝日等 午前9時~翌朝9時

※診療可能な医療機関を案内。医療相談・歯科案内は行いません。

**接骨** 休日当番柔道整復療養所案内  
☎0120-19-4199

日曜日、祝日等の昼間 午前9時~午後5時

**精神科** 精神科救急医療情報窓口  
☎045-261-7070

平日 午後5時~翌朝8時30分

土・日曜日、祝日等

午前8時30分~翌朝8時30分

(いずれも翌平日朝は8時まで受け付け)

※夜間、休日に急激な精神疾患の発症や病状悪化の際に、必要に応じて精神科医療機関を紹介します。(神奈川県・横浜市・川崎市・相模原市共同運営)

**歯科** 休日急患歯科診療所  
☎042-756-1501

日曜日、祝日等の昼間

午前8時45分~11時30分、午後1時15分~4時30分

※事前に連絡をしてから受診してください。

