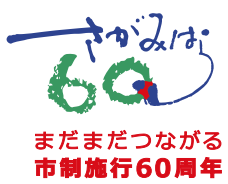


# さがみはら 広報 がみはら

NO.1295  
毎月1日・15日発行  
2014 8/15  
平成26年  
SAGAMIHARA

## LINE UP 今号の主な内容

相模大野もんじえ祭り	2
ホームタウンチームを応援に行こう!!	5
ウェルネス通信(保健・介護予防事業案内)	12 別冊



発行/相模原市 〒252-5277  
相模原市中央区中央  
2丁目11番15号  
編集/総務局渉外部広聴広報課  
☎042-769-8200

ホームページ/ <http://www.city.sagamihara.kanagawa.jp/>

市の手続き、  
イベントや施設の  
お問い合わせに...

相模原市コールセンター  
午前8時～午後9時 年中無休  
☎042-770-7777

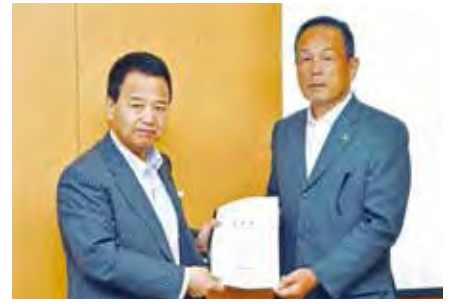
市マスコットキャラクター「さがみん」



「さがみん」です。  
応援よろしくお願いします♪

## TOPICS

### 相模総合補給廠返還予定地の開発など 広域交流拠点のまちづくりについて国へ要望



甘利経済再生担当大臣へ要望書を手渡す加山市長

7月17日、加山市長は甘利 明経済再生担当大臣と面談し、相模総合補給廠返還予定地の開発や小田急多摩線の延伸、リニア中央新幹線駅周辺のまちづくりなど、市が取り組むプロジェクトを説明し、広域交流拠点の形成に向けた要望を伝えました。

今後も国と協力しながら、魅力あるまちづくりを進めていきます。

関リニアまちづくり課 ☎042-707-7047

# 9月1日は防災の日 九都県市合同 防災訓練 を開催します



9月1日  
(月)

午前10時～正午 ※防災フェア(展示・体験)は  
午前9時～午後0時30分  
会場 在日米陸軍相模総合補給廠(主会場)ほか

日本の総人口の約4分の1に当たる約3,500万人が住んでいる東京都、埼玉・千葉・神奈川県地域は、政治・経済などの中枢機能も集積しています。

近年、首都直下地震や東海地震の発生が懸念されている中、これらの地震による被害の影響は各方面に及ぶことが予想されます。

いざというときに自分の身を守り、大切な人を守るためにどう行動すべきかを、防災訓練を通して考えてみましょう。

## 九都県市合同防災訓練とは

毎年、九都県市(埼玉・千葉県、東京都、神奈川県、横浜・川崎・千葉・さいたま・相模原市)が連携して行う合同防災訓練です。今回は本市が初めて幹事として中央会場を担当し、大規模な訓練を行います。

## 迫力ある防災訓練を間近で体感

普段あまり見ることができない消防、警察、自衛隊などの訓練の様子を、観覧席や大型ビジョンを通して見学することができます。また、「防災フェア(展示・体験)」も開催します。

本市が中央会場となり大規模な合同防災訓練を開催するのは9年に1度です。ぜひお越しください。



## 「さがみはら1分間 行動訓練」を 実施しよう

「さがみはら1分間行動訓練」とは、地震発生時の初めの1分間に、落ち着いて適切な行動を取るため、次の3つの行動を実施する訓練です。  
9月1日(月)は、午前9時にひばり放送などで訓練開始のアナウンスをします。このアナウンスを合図に、家庭や職場などでぜひ実施してください。

**地震発生**

**①身の安全の確保**

机やテーブルなどがある場合はその下に入り、家具類やガラス戸から離れ、座布団などで頭部を保護しましょう。外にいる場合は、その場で姿勢を低くして、頭部を荷物や手で保護しましょう。

**②出口(避難路)の確保**

地震の揺れが原因で建物がゆがみ、出入り口が開かなくなることがあります。早めにドアや窓などを開けて出口を確保しておきましょう。

**③火の始末**

自分の家から火事を出さないよう、火を消しましょう。ただし、大きく揺れている間に無理をして火を消そうとすると、やけどをすることも危険です。まずは身の安全を確保してから火を消してください。

九都県市合同防災訓練について詳しくは6・7ページへ▶

関緊急対策課 ☎042-707-7044

プロやアマチュアミュージシャンによるライブと相模大野の飲食店の料理を楽しみませんか。音楽と料理の素敵なハーモニーを堪能してください。

# 相模大野 もんじえ祭り

勢ぞろい！  
相模大野の味自慢たち

■ 8月23日(土)・24日(日)  
午後2時～9時30分  
※24日は午後9時まで  
※小雨開催(荒天中止)  
両日とも午後9時に花火を打ち上げます。

☎ 相模大野中央公園  
☎ 南区役所地域振興課 ☎042-749-2135



〈mangez/モンジェ〉とは…

フランス語で「召し上がれ」の意味。「相模大野の夏の夕涼み」と題した食と音楽の同イベントは、今年で10回目を迎えます。会場ではジャズミュージシャンによるステージライブと、相模大野の飲食店が「本当の味」を合言葉に腕を振った料理の数々を屋台で提供します。



## 長寿をお祝いします

**敬老祝金** 88歳・100歳の人を対象に、9月上旬から民生委員が訪問し、直接お届けします。

**敬老訪問** 各区男女最高齢者と今年度100歳を迎える人(希望者)を9月中旬に訪問し、長寿と健康をお祝いします。

☎ 高齢者支援課 ☎042-769-9231

**祝賀メッセージ** 77歳と、101歳を超える人にお祝いのメッセージなどを9月中旬にお送りします。

**敬老事業** 地区の市民団体(地区自治会連合会・社会福祉協議会・民生委員児童委員協議会・老人クラブ連合会など)が主催して、企画・運営する敬老事業が各地区で実施されます。時期や対象者、内容、案内の方法などは地区ごとに決まります。



## 10月に認可保育所分園が開所

入所の申し込みを受け付けます。

施設名	ひよこ保育園分園		所在地
			中央区上溝7-4-14 清水屋百貨店ビル1階
開所時間	月～土曜日の 午前7時～午後6時 (延長は午後7時まで)	受け入れ 対象 定員	0歳児 1歳児 18人
			入所時点で生後8週を経過 平成26年4月1日現在で1歳

**入所申し込みのご案内(入所申込書付き)の配布場所**

各こども家庭相談課・保健福祉課、保育課  
※市ホームページからもご覧になれます。  
■ 9月12日までに、入所申込書と必要書類を持って、子どもと一緒に、中央こども家庭相談課(☎042-769-9267)へ  
※詳しくは、入所申し込みのご案内をご覧ください。

## 働く女性を応援

### 女性再就職支援事業の参加者を募集

OFF-JT(基礎研修)とOJT(就業実習)を組み合わせた研修で、働きながら知識を習得し、正規雇用をめざします。

**雇用期間** 9月～12月で必要と認められる期間  
※研修期間中、人材派遣業者から給料が支払われます。  
☎ 再就職を希望する女性 ☎ 40人(選考)

※事業に参加するには説明会への参加が必要です。  
☎ 各15人(申込順) ★ 保育あり(申込時に要予約)

日	時間	会場
8月15日(金)	午前10時、午後2時	ユニコムプラザさがみはら
18日(月)		ソレイユさがみ
19日(火)		ソレイユさがみ★
21日(木)	午前10時、午後2時	相模原TOBビル (中央区相模原4-3-17-201)
22日(金)		けやき会館
26日(火)		相模原TOBビル
27日(水)		けやき会館
28日(木)	午前10時	ユニコムプラザさがみはら★
29日(金)		ソレイユさがみ
9月1日(月)		ユニコムプラザさがみはら
2日(火)	午前10時、午後2時	けやき会館★
3日(水)		相模原TOBビル

☎ 電話で同事業事務局(パソナ内 ☎045-314-2293(土・日曜日、祝日等を除く))へ

## さがみはらウィメンズ・カレッジ

### 子育てママの就活セミナー

～みんなで考えよう! 女性がいきいき働くこと～(全5回)

女性の再就職成功のポイントや、就職のための自己PRの方法、子どもの預け先などをテーマに、仕事と子育ての両立について考えます。子どもと一緒に体験するベビーマッサージや絵本の読み聞かせ講座もあります。

☎ ソレイユさがみ  
☎ 再就職に意欲がある女性  
☎ 20人(申込順) 費100円  
※未就学児(6か月以上)の保育あり(要予約)  
☎ 電話で同所(☎042-775-1775)へ

日	時間
9月10日(水)	午前10時～午後0時15分
17日(水)	午後1時30分～3時30分
25日(木)	
29日(月)	午前10時～正午
10月3日(金)	午前10時～午後0時15分

## シングルマザーの就職・転職応援セミナー

### これで決まり! 就活成功への近道

プロの講師が、就業準備や転職についてお話しします。

☎ フォーラム(横浜市戸塚区上倉田町435-1)  
☎ 県内在住の母子家庭の母親=各18人(申込順)  
※未就学児(生後2か月以上)の保育あり  
☎ 9月1日までに、電話か、Eメールに住所、氏名、電話番号、プログラム名、保育希望の場合は子どもの名前と年齢(月齢)を書いて、横浜市男女共同参画推進協会(☎045-862-5141 ☎ boshi@women.city.yokohama.jp)へ

日	時間・プログラム名	
	9月26日(金)	午前10時～正午
29日(月)	プロに聞く! お金の話、働き方	どんな仕事か「決まりやすい」?
	採用される応募書類	働く女性のこころのケア
10月2日(木)	面接対策、あなたの「よさ」の伝え方	2.5時間で学ぶエクセルの基本の基本

## お知らせ

### 保険診療による医療費の自己負担額を助成

助成を受けるには医療証が必要です。現在、医療証を持っていない人は申請してください(小児入院を除く)。

医療費助成制度の種類	対象	所得制限(養育者を含む)
乳児・幼児等	小学校3年生以下 ※現在、所得制限により医療証がなく、次の年齢で資格審査を希望する場合は、誕生日の1か月前ごろに申請してください。	1歳以上はあり
小児入院	小学校4年生～中学校3年生 ※医療証は交付しません。詳しくは、入院費などの精算後にお問い合わせください。	あり
ひとり親家庭等	次のいずれかに該当する子ども(原則として高校卒業まで)とその養育者 ○母子・父子家庭 ○父か母に重度の障害がある ○父母がいない家庭 など	
重度障害者	次のいずれかに該当する人 ○身体障害者手帳が1級か2級 ○IQ(知能指数)が35以下 ○身体障害者手帳が3級でIQが50以下 ○精神障害者保健福祉手帳が1級か2級	なし

※所得制限や申請方法など詳しくは、お問い合わせください。  
※現在医療証を持っている人は、新たな申請は不要です。

☎ 地域医療課 ☎042-769-8231

## 国民健康保険

### 医療機関の窓口で支払う一部負担金の減免

国民健康保険加入者で、次のいずれかの事由により一部負担金の支払いが困難な人は相談してください。

- 災害により、居住する家屋が2分の1以上の損害を受けた世帯で、前年の世帯の所得が1,000万円未満の場合
- 会社都合による退職(解雇、会社の倒産など)、事業の不振・廃業により、世帯の見込み所得額が前年の所得額の半分に減少し、生活困難と認められる場合

☎ 国民健康保険課 ☎042-769-8235

市議会

# 9月定例会議を開催

本会議・委員会を、午前9時30分から次のとおり開催します。

日にち	内容
8月25日(月)	本会議(提案説明)
9月3日(水)	本会議(代表質問・個人質問)
4日(木)	本会議(代表質問・個人質問、委員会付託)、決算特別委員会
8日(月)	総務委員会、決算特別委員会総務分科会
9日(火)	環境経済委員会、決算特別委員会環境経済分科会
10日(水)	民生委員会、決算特別委員会民生分科会
11日(木)	建設委員会、決算特別委員会建設分科会
12日(金)	文教委員会、決算特別委員会文教分科会
24日(水)	決算特別委員会
25日(木)	本会議(一般質問)
26日(金)	
29日(月)	
30日(火)	本会議(委員長報告、採決)、議会運営委員会

※9月定例会議のための議会運営委員会は8月19日(火)に開催します。  
 ※9月30日(火)の議会運営委員会は、本会議終了後に開催します。  
 ※会議の日程、時間などは変更になることがあります。

議事課 ☎042-769-8278

## 地方共助社会づくり懇談会 in 相模原

NPO、自治会、企業、大学など、多様化する共助の担い手が抱える課題の解決策、担い手同士の連携のあり方について議論します。

☎9月28日(日) 午後1時~4時

☎相模女子大学マーガレットホール(南区文京)

基調講演 テーマ「協働によるまちづくりの進め方」

☎牛山久仁彦さん(明治大学政治経済学部教授)

パネルディスカッション テーマ「皆で担う地域社会の実現に向けて ~協働の担い手が抱える課題と連携のあり方とは~」

☎100人(申込順)

☎9月12日までに、直接か、各まちづくりセンターなどにある申込書(市ホームページにも掲載)かファクスに住所、氏名(ふりがな)、電話番号、ファクス番号、「地方共助社会づくり懇談会」と書いて、市民協働推進課(☎042-769-8226 ☎042-754-7990)へ

## 始めよう！ 集団資源回収

### 新規団体登録を募集

市では、自治会、子ども会などの地域団体が自主的に行っている資源回収活動を支援しています。子どもたちのリサイクル意識を高める身近な環境学習として、また会員同士の交流を深め、地域のコミュニティづくりのためにも役立つ活動ですので、取り組んでみてはいかがでしょうか。

#### 奨励金を交付します

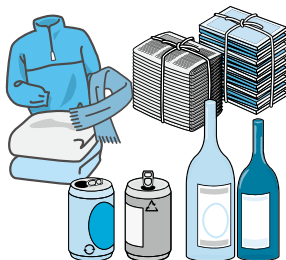
行事運営や備品の購入など、団体の活動費に活用できます。

交付額 回収量1kg当たり7円(ビール瓶は1本当たり0.6kgとして換算)

#### 奨励金の交付対象品目

家庭から排出した物に限ります(事業活動に伴う物は除く)。

- 瓶類(ビール瓶、一升瓶などのリターナブル瓶に限る)
- 缶、金物類(鍋、やかん、ボウルなどの家庭金物類に限る)
- 紙類(新聞、雑誌、段ボール、紙パックに限る)
- 布類



#### 事前に団体登録が必要です

登録可能団体 ごみの減量化や資源の有効利用を図るため、地域において集団で行う資源の回収事業を、定期的を実施しているか実施しようとする自治会、子ども会・育成会、PTA関係団体、老人クラブ、管理組合など

※詳しくは、市ホームページをご覧ください。

資源循環推進課 ☎042-769-8245

## 市営峰山霊園(合葬式墓所)の使用者を公募します

☎市コールセンター ☎042-770-7777

申込期間 9月1日~30日

合葬式墓所第3期公募を次のとおり実施します。合葬式墓所とは、墓所の承継に不安がある人向けに、一つの施設の中に多数のお骨を一緒に埋葬する墓所です。

所在地 南区磯部4573-2

墓所種別(使用期間)	区分	公募数	費用
合葬式墓所(12月1日~永年)	1体用	有骨	94体
		生前	10体
	2体用	有骨(有骨1体・生前1体含む)	222体(111人)
		生前	24体(12人)
			9万円(1体につき) ※年間管理料はなし

☎次の全てに該当する人

○平成25年9月1日以前に市に住民登録の届け出をし、以後引き続き市内に住んでいる(外国人住民は、原則として永住者か特別永住者)

○峰山霊園や柴胡が原霊園を使用していない(有骨区分申込者については、使用している人でも申し込める場合があります)

※有骨区分への申し込みは、遺骨を埋蔵する墓地がなく、自宅か寺院などに仮安置されている人に限ります(死体(胎)埋火葬許可証の写しか焼骨収蔵証明書が必要)。

申込書と公募のしおりの配布 9月1日から、公園課、各区役所・まちづくりセンター(橋本・本庁地域・大野南を除く)・出張所・連絡所、峰山霊園管理事務所で配布します。公募のしおりは、9月1日から市ホームページに掲載する予定です。

☎9月30日(消印有効)までに、郵送で申込書を公園課へ

※申し込みは1世帯1通のみです。有骨区分は、1遺骨につき1通(有骨2体の場合は2遺骨につき1通)となります。

※申込多数の場合は公開抽選になります。

使用料の納付 12月19日まで

※今回は峰山霊園の芝生墓所・普通墓所・墓石付芝生墓所、柴胡が原霊園の公募は行いません。

※詳しくは公募のしおりをご覧ください。

☎【注意】市営霊園公募に伴う「手続き代行」などの「市の指定業者」はありません。

## 市営峰山霊園 合葬式墓所現地説明会

合葬式墓所の現地見学、概要や申込書の書き方を説明します。

※墓所の内部(埋蔵室など)を見学することはできません。

☎9月1日(月)・2日(火)

午前9時30分・11時30分、午後1時30分・3時30分

☎合葬式墓所への申し込みを検討している人

☎各20組(1組2人まで。申込順)

☎8月25日までに、電話で峰山霊園管理事務所(☎042-777-0487・0489)へ

## ケーブルテレビの

## 「デジアナ変換サービス」は平成27年3月末までに終了します

アナログテレビで暫定的に地上デジタル放送を視聴できる「デジアナ変換サービス」は、27年3月末までに終了します。サービス終了後も、デジタル放送をご覧になるには、次の3つの方法があります。

- 1 デジタルテレビに買い替える
- 2 地デジチューナーを購入し、アナログテレビに接続する
- 3 ケーブルテレビと契約し、デジタルSTB(セットトップボックス)を設置する

☎総務省 地デジコールセンター ☎0570-07-0101

## 地上デジタルテレビ放送対応 チューナーを無償給付します

「デジアナ変換」により地上デジタルテレビ放送を視聴(聴取)しているNHK放送受信料全額免除世帯等に対して、簡易な地上デジタルテレビ放送対応チューナー1台を国が無償で給付します。

☎NHK放送受信料全額免除世帯など

☎事前に、電話で地デジチューナー支援実施センター(☎0570-034-037)へ申込書の送付を依頼し、27年2月27日(消印有効)までに、申込書と必要書類を同センターへ

※暫定対策の一つである衛星セーフティーネット(衛星放送による地上デジタル放送)も27年3月末までに終了しますのでご注意ください。



# 環境について考えよう!

## 環境講演会 ニュースにならない環境問題

地球の今を知り、未来を考えるために4人の研究者から学びます。

日にち	時間	会場	講座名	講師
9月20日(土)	午前9時40分～11時30分	市のホールはしもと多目的室	環境にも社会にも良いエシカル消費	山本良一さん(東京大学名誉教授)
10月25日(土)	午前9時30分～正午	ユニコムプラザさがみはら	自然と微生物のやさしい話	瀬戸昌之さん(東京農工大学名誉教授)
11月22日(土)			平和と環境問題～わたしたちの知らない世界の現状～	清水竹人さん(桜美林大学教授)
12月13日(土)	午後2時～4時30分	ソレイユさがみ	生物多様性と人類の過去・現在・未来	五箇公一さん(国立環境研究所首席研究員)

定各180人(申込順)

申電話で市コールセンター(☎042-770-7777)へ

## 環境学習セミナー 身近な湧水から流域の水循環を考える

相模川をはじめとする河川や河岸段丘に点在する湧水は、本市の大切な自然環境です。河川環境や湧水地を保全する必要性と意義について学びます。

時9月6日(土) 午後1時30分～3時 会環境情報センター 定50人(申込順)

申電話か、ファクス、Eメールに氏名、電話番号、「環境学習セミナー」と書いて、環境情報センター(☎042-769-9248 FAX042-751-2036 ㊟kan kyo@eic-sagamihara.jp)へ

## 森づくりボランティア講座 県民参加の森林づくり 除伐と講話「学校林と地域林業」

時9月13日(土) 午前8時30分～午後4時 会緑区青根「学校林」

対健康で山歩きができる中学生以上 定50人(抽選) 費1,000円(昼食代)

申8月29日(必着)までに、電話か、はがき、ファクス、Eメールに住所、氏名、年齢、電話番号、「学校林と地域林業」と書いて、かながわトラストみどり財団(〒220-0073 横浜市西区岡野2-12-20 神奈川県横浜西合同庁舎内 ☎045-412-2255 FAX045-412-2300 ㊟midori@ktm.or.jp)へ

## 森林整備計画の一部を変更しました

この計画は、地域の実情に応じて住民の理解と協力を得ながら適切な森林整備を推進することを目的として、市の森林関連施策の方向性や森林所有者が行う伐採、造林などの森林施策に関する指針などを定めるものです。

このたび、森林法施行規則の改正を受け、市が定める「一体整備相当区域」では、森林面積が30ha以上であれば国からの補助金等の支援を受けることができる森林経営計画が立てられるようになりました。

森林施策を行う人は、森林整備計画の目的に合うよう、最新の内容を踏まえて作業を実施してください。

計画の閲覧場所 農政課、津久井地域経済課

㊟津久井地域経済課 ☎042-780-1416

## 市立博物館へ行こう

㊟市立博物館 ☎042-750-8030 ※希望者は直接会場へ

### 探検! クイズラリー!!

博物館や、本市の歴史・民俗・自然・天文などに関するクイズに答えながら、探検気分で見学室を回ります。参加者には記念品を、全問正解者にはさがぼんの認定証をプレゼントします。

時8月23日(土)・24日(日) 午前10時～午後4時



### 金星探査機あかつきトークライブ

「紫外線での惑星観測」をテーマに、研究者を囲んでトークライブを開催します。

時8月24日(日) 午後1時30分～3時30分

㊟山崎 敦さん(JAXA宇宙科学研究所助教) 定200人(先着順)

## 参加者募集 就職活動を迎える学生のみなさんへ

# キャリア支援 4 STEP PROGRAM 2014

相模原・町田市の企業への訪問や経験豊かな講師陣による就職セミナーなどで、就職活動に必要なスキルとノウハウが獲得できる体験型就職支援プログラムです。

### STEP 1

#### 就活準備セミナー

時8月22日(金) 午前9時30分～午後5時  
会相模女子大学(南区文京)

### STEP 2 企業訪問(2社)

コース	日にち
魅力的な社内環境整備に取り組む企業	8月26日(火)
ワールドワイド進出企業	27日(水)
地域密着型企業	9月3日(水)
オンリーワンの特色を持つ企業	4日(木)

時午前9時～午後7時  
※いずれか1コースに参加できます。

### STEP 4 発表・交流会

時10月12日(日) 午後1時～5時  
会相模女子大学

### STEP 3 課題

レポート作成

対大学生・大学院生・短期大学生・高等専門学校生(全学年対象)

定各コース10人程度(抽選)

申8月19日までに、さがまちコンソーシアムホームページから申し込んでください。

㊟さがまちコンソーシアム事務局 ☎042-703-8535

## [名画鑑賞会] 時代を創ったあの映画

南市民ホール 定各400人

10月20日(月) 正午 黒い画集 あるサラリーマンの証言(1960年/日本/白黒)  
午後2時30分 悪い奴ほどよく眠る(1960年/日本/白黒)

10月21日(火) 午前10時30分 張込み(1958年/日本/白黒)  
午後1時30分 白い巨塔(1966年/日本/白黒)

東京国立近代美術館フィルムセンター相模原分館(中央区高根) 定各200人

11月1日(土) 正午 野火(1959年/日本/白黒)  
午後2時30分 おはん(1984年/日本/カラー)

11月2日(日) 正午 おとうと(1960年/日本/カラー)  
午後2時30分 東京オリンピック(1965年/日本/カラー)

サン・エールさがみはら 定各222人

11月22日(土) 正午 遠雷(1981年/日本/カラー)  
午後3時 ロックよ、静かに流れよ(1988年/日本/カラー)

費1本500円(2本セット900円)

申8月16日から、電話でチケットMove(☎042-742-9999)へ。南市民ホールとサン・エールさがみはらのチケットは、各会場窓口でも販売しています。

## 視聴覚ライブラリー



㊟視聴覚ライブラリー ☎042-753-2401  
※希望者は直接会場へ

催し名・日時	上映作品
シネマサロン 9月7日(日)・9日(火) 午後2時～4時	お茶漬の味 (1952年/日本/白黒)
月例子ども映画会 9月13日(土) 午後2時～3時30分 ※未就学児は保護者同伴	ジャングル大帝 誕生 忍たま乱太郎の地震用心火の用心 小さなバイキングビッケ 世界で最初の消防隊 長ぐつをはいた猫

会市立図書館(中央区鹿沼台) 対市内在住か在勤・在学の人=各150人(先着順)

## 市立図書館の催し 市立図書館(中央区鹿沼台) ☎042-754-3604

### 夏の大きなおはなし会 ※希望者は直接会場へ

楽しいお話のほか、パネルシアターや大型紙芝居などもあります。

時8月23日(土) 午後3時30分～4時15分

対小学生=80人(先着順) ※保護者同伴可

### ストーリーテリング入門講座<全4回>

語りの意義や語り手に必要な基本的な技術などを学びます。

時9月30日、10月7日・28日、11月18日の火曜日 午前10時～正午

対小学校や公民館などでボランティア活動をしている人=20人(抽選)

申9月2日(必着)までに、往復はがきに住所、氏名(ふりがな)、年齢、電話番号、ボランティア経験年数、応募理由、「ストーリーテリング入門」と書いて、同館(〒252-0233 中央区鹿沼台2-13-1)へ

# 相模原市には ホームタウンチーム がある。

## ホームタウンチームを 応援に行こう!!

市では、本市に活動の拠点を置き、全国での活躍が期待できるスポーツチームをホームタウンチームとして認定しています。現在認定している4チームは、全国の強豪チームと熱戦を繰り広げています。また、市民との交流や地域貢献にも積極的に取り組み、市のシンボルとなるよう、日々、活動しています。本市の誇りを背負って戦うホームタウンチームに、熱い声援をお願いします!!

問 スポーツ課 ☎042-769-9245



## ノジマ相模原ライズ (アメリカンフットボール)

スローガン

**Fearless.** 大胆に 勇敢に

観戦ポイント

今年は3人が日本代表に選出! 日本トップレベルのプレーに、ぜひ注目してください!

イベント情報

- 9月15日(祝)に相模原ギオンスタジアムで開催されるホームゲームで、本市在住・在勤・在学の限定700人に無料チケットをプレゼント!
- ※当日、ライズブースで、市内在住等が分かる証明書を提示してください。
- 毎試合終了後、選手とチアリーダーが応援に来てくれた皆さんをお見送りします!



背番号25  
RB 東松瑛介選手



## 三菱重工相模原 ダイナボアーズ (ラグビーフットボール)

スローガン

**RISE**

悲願の  
トップリーグ昇格へ!

観戦ポイント

一つのボールを争って生身でぶつかり合う迫力は圧巻です。ぜひ注目してください!

イベント情報

- 9月13日(土)の開幕戦で「アウェイを緑に染めるぞ!」企画を実施。来場者全員に、開幕限定特典をプレゼント!
- 試合は無料で観戦できます(10月25日(土)、11月22日(土)、12月6日(土)を除く)。
- ※12月6日(土)は、本市在住・在勤・在学の皆さんにチケットをプレゼント! 当日、ダイナボアーズブースで、市内在住等が分かる証明書を提示してください。

元ウェールズ代表  
WTB  
シェーン・  
ウィリアムズ選手

スタジアムへ行こう! トップイーストリーグ Div.1日程(関東近郊のみ)

日にち	開始時間	会場	対戦相手
9月13日(土)	午後3時	東京ガス大森グラウンド	東京ガス
27日(土)		日野自動車レッドドルフィンズ	
10月11日(土)	午後1時	三菱重工相模原グラウンド	ヤクルトレビズ
25日(土)		横河武蔵野アトラスターズ	
11月2日(日)	午後2時	ニッパツ三ツ沢球技場	日本IBMビッグブルー
8日(土)		相模原ギオンスタジアム(相模原麻溝公園競技場)	栗田工業ウォーターガッシュ
22日(土)		江戸川陸上競技場	セコムラガッツ
12月6日(土)		秩父宮ラグビー場	釜石シーウェイブス

※トップイーストリーグDiv.1で2位以上になれば、トップチャレンジ(トップリーグ昇格を決める試合)へ進出

スタジアムへ行こう! Xリーグ1stステージ日程

日にち	開始時間	会場	対戦相手
9月6日(土)	午後2時	川崎富士見球技場	東京ガスクリエイターズ
15日(祝)	午後0時30分	相模原ギオンスタジアム(相模原麻溝公園競技場)	ハリケーンズ
27日(土)	午後1時30分	八千代市総合グラウンド(予定)	IBMビッグブルー
10月5日(日)	午後5時	川崎富士見球技場	明治安田パイレーツ
20日(月)	午後7時	等々力陸上競技場	富士通フロンティアーズ

※1stステージで3位以上になれば、2ndステージSUPER9(ファイナルステージ進出を決める試合)へ進出



## SC相模原 (サッカー)

スローガン

**闘走**

J3元年。  
優勝に向かって、  
走り続ける!

観戦ポイント

元日本代表FW高原選手を中心とした攻撃的なサッカーに注目してください!

イベント情報

- 9月21日(日)のホームゲームはFC町田ゼルビアとの相武決戦!
- 区民デー(日程は下表)では、対象の区に在住・在勤・在学の皆さんに、B席チケットを特別価格500円で販売(高校生以下無料)
- ※当日、チケット販売ブースで、区内在住等が分かる証明書を提示してください。
- 毎試合終了後、選手が応援に来てくれた皆さんをお見送りします!

背番号31  
FW  
高原直泰選手

スタジアムへ行こう! J3リーグ後期日程(ホームゲーム)

日にち	開始時間	会場	対戦相手	特別イベント
8月24日(日)	午後3時	相模原ギオンスタジアム(相模原麻溝公園競技場)	AC長野パルセイロ	—
9月7日(日)			ガイナレ鳥取	区民デー(中央区)
21日(日)	午後2時	FC町田ゼルビア	相武決戦	
10月5日(日)	午後1時	FC琉球	区民デー(緑区)	
12日(日)		Jリーグ・アンダー22選抜	区民デー(南区)	
11月2日(日)		福島ユナイテッドFC	—	
16日(日)	—	—	ブラウブリッツ秋田	—



## ノジマステラ 神奈川相模原 (女子サッカー)

スローガン

**志進**

なでしこリーグ昇格へ。  
志あるところに  
道は開ける!

観戦ポイント

県内初のみでしこリーグ入りをめざし、熱い気持ちでひたむきに戦う姿に注目してください!

イベント情報

- ホームゲームでは試合終了後、選手が応援に来てくれた皆さんをハイタッチでお見送りします!
- ホームゲームではたくさんのイベントを計画中です。
- 試合は無料で観戦できます(8月31日(日)と11月2日(日)を除く)。

背番号9  
MF  
尾山沙希選手

スタジアムへ行こう! チャレンジリーグ後期日程

日にち	開始時間	会場	対戦相手
8月31日(日)	午後1時	北九州市立本城陸上競技場	福岡J・アンクラス
9月7日(日)		愛川町三増公園陸上競技場	愛媛FCレディース
13日(土)	午後5時	J-GREEN堺S1メインフィールド	セレッソ大阪堺レディース
20日(土)	午後1時	相模原ギオンスタジアム(相模原麻溝公園競技場)	バニーズ京都SC
27日(土)	午後4時	しんよこフットボールパーク	日本体育大学女子サッカー部
10月25日(土)	午後1時	ノジマフットボールパーク	アンジュヴィオレ広島
11月2日(日)		高槻市萩谷総合公園サッカー場	スベランツァ FC大阪高槻

※チャレンジリーグで1位になれば、なでしこリーグ1部へ自動昇格。2位になれば、入れ替え戦へ進出(なでしこリーグガイドラインの認定が条件)。

※イベントの内容など詳しくは、各チームのホームページをご覧ください。

市の手続き、イベントや施設のお問い合わせに...



相模原市コールセンター

☎042-770-7777 午前8時~午後9時 年中無休  
☎042-770-7766 ※おかけ間違いにご注意ください。

# 迫力満点の防災訓練を見に行こう!

## 九都県市合同 防災訓練

9月1日  
(月)

午前10時～正午 ※防災フェア(展示・体験)は  
午前9時～午後0時30分  
会場 在日米陸軍相模総合補給廠(主会場)ほか

問い合わせ  
緊急対策課 ☎042-707-7044  
※荒天時などの訓練実施に関するお問い合わせは当日午前8時以降に市コールセンター  
(☎042-770-7777)へ

午前10時、相模原市直下を震源域とするマグニチュード7クラスの地震が発生したことを想定し、さまざまな訓練を実施します。  
●地域住民が自らの身を守るための初期消火、応急救護等の訓練  
●消防、警察、自衛隊、在日米陸軍等による救助、消火、医療救護等の合同訓練  
●防災関係機関による普及啓発のための防災フェア(展示・体験)  
●政府による現地調査訓練の受け入れ訓練 など



※駐車場はありません。公共交通機関を利用してください。

### ライフライン訓練エリア

関係機関によるライフラインの応急復旧・供給活動を実施します。

- 応急仮設住宅建設訓練 ●ガス施設復旧訓練
- 電力設備復旧供給訓練 ●水道施設復旧訓練 など

### ヘリポート

救援物資の輸送や被災者の搬送等のため、消防、警察、自衛隊などのさまざまなヘリコプターが飛来します。

### ここがポイント! 大型ビジョンを完備

消防、警察、自衛隊、在日米陸軍など各部隊の活動の様子などを常時放映します。観覧席から離れている場所での訓練の様子や、隊員の細かい動きを確認することができます。

### 救出救助・消火訓練エリア

消防、警察、自衛隊、在日米陸軍などが連携し、各種訓練を実施します。

#### 情報収集活動訓練

地震発生直後を想定した情報収集活動を実施します。

#### 緊急交通路確保・道路啓開訓練

道路上で交通事故車両、樹木、がれきなどが支障となり通行不能となっていることを想定し、道路をきり開き、緊急交通路を確保する訓練を実施します。

#### 現地本部運営訓練

関係機関の代表者が集し、相互に現場活動の調整などを行う訓練を実施します。

#### 救出救助・消火訓練

地震による建物の倒壊、余震による化学物質の漏えいや火災の発生等を想定し、各種救出救助・消火訓練などを実施します。

#### 医療救護訓練

関係機関が連携して被災者(傷病者)のトリアージ、緊急処置や重傷者を医療機関などへ搬送する訓練を実施します。

### 主会場以外でも さまざまな訓練を実施

#### 孤立対策推進地区対応訓練

9月1日(月)  
倉線区寸沢嵐地内ほか

交通、通信などが途絶し、孤立する可能性がある地域(孤立対策推進地区)への対策として、帝京大学総合グラウンドなどで、相模湖地区自治会連合会と消防、警察、自衛隊などの関係機関が連携した各種訓練を実施します。

また、JAXAの超高速インターネット衛星「きずな」を活用して、訓練の様態を主会場の大型ビジョンで放映します。

#### 帰宅困難者対策訓練

9月1日(月) 午前10時  
倉橋本駅

地震発生に伴い、鉄道施設にも被害が発生し、市内の全ての鉄道が運行を休止したため、橋本駅において多数の帰宅困難者などが発生しているという想定で、誘導訓練や一時滞在施設運営訓練など各種訓練を実施します。

#### 地域会場訓練

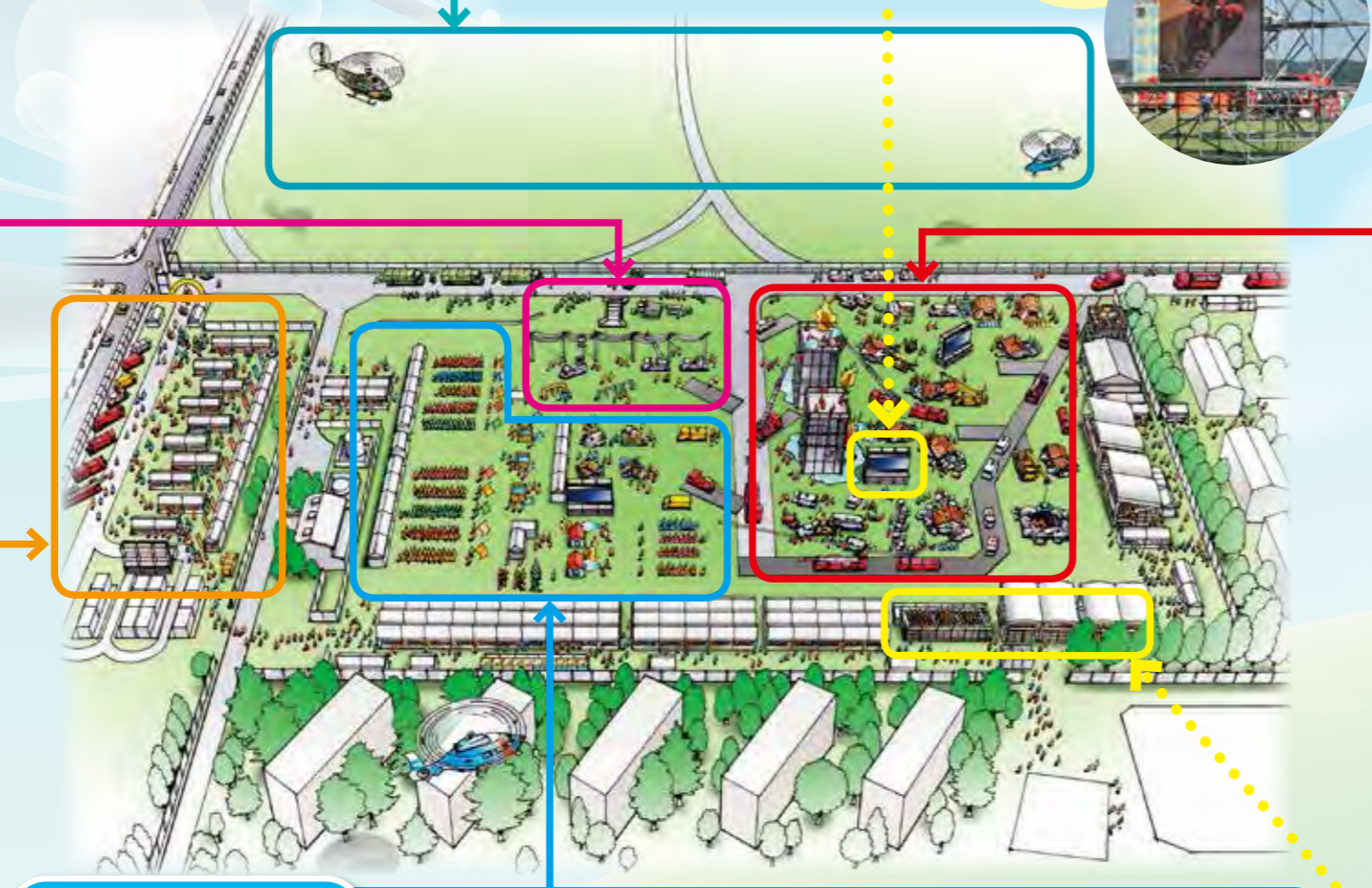
8月30日(土)

各地区の連合自主防災隊などが主催する訓練です。避難誘導・初期消火・避難所運営訓練など、地域に必要な各種防災訓練を実施します。

訓練実施会場・緑 区 = 津久井地区(津久井中央小学校ほか)  
・中央区 = 星が丘地区(星が丘小学校ほか)  
・南区 = 大野中地区(大野小学校ほか)

### 防災フェア(展示・体験)

40を超える防災関係機関・団体や民間企業などによる体験コーナーや防災資機材等の展示などがあります。車両の展示コーナーでは、普段はなかなか見ることができない特殊車両との写真撮影や体験乗車などもできるので、ぜひお越しください。  
※希望者は直接会場へ



### 市民訓練エリア

自主防災隊や小・中学生が参加し、各種訓練や防災体験を実施します。

#### 自主防災隊による各種訓練

- 初期消火
- 炊き出し訓練
- 応急救護訓練など

※当日の一般参加はできません。

#### 小・中学生の防災体験

- 煙体験
- 起震車による震度体験
- 担架搬送訓練など

### ここがポイント! 観覧席が充実

大規模な訓練を観覧できるよう、観覧スタンドを複数設置します。日差し対策として、屋根付きの観覧スタンドもあります。



# スポレク ライフ

スポーツ・レクリエーションを楽しもう

## 参加チーム募集

### 市制施行60周年記念 市民レガッタ (相模湖カップ)



時 10月5日(日)  
午前8時30分～午後3時30分  
※前日に講習会あり  
会 県立相模湖漕艇場  
種目 500m競漕  
一般の部=ナックルフォア、男子(中学生以上)、女子(中学生以上)  
シニアの部=ナックルフォア、男子(50歳以上)  
※全ての種目で、舵手の年齢・性別は問いません。  
対 市内在住か在勤・在学の中学生以上=40チーム(抽選)  
費 1チーム3,000円(中学生のみのチームは500円)  
申 9月5日までに、スポーツ課、同課津久井地域班、各公民館、県立相模湖漕艇場にある申込書(市ホームページにも掲載)を同漕艇場(☎042-684-2339)へ

### 市制施行60周年記念 市民マレットゴルフ大会

時 9月21日(日)  
午前8時30分～午後0時30分  
(小雨決行。荒天時9月23日(祝))  
会 ふじのマレットゴルフ場  
対 市内在住か在勤・在学の中学生以上  
定 144人(申込順)  
費 500円  
(用具を借りる場合は別途200円)  
申 9月5日(必着)までに、スポーツ課津久井地域班、同ゴルフ場にある申込書か、はがきに住所、氏名(ふりがな)、生年月日(西暦)、性別、電話番号、用具借用の有無、「市民マレットゴルフ」と書いて、同班(〒252-5162 緑区与瀬896)か同ゴルフ場(〒252-0183 緑区吉野1010-1)へ  
問 スポーツ課津久井地域班 ☎042-684-3257



### ファミリーバドミントン講習会

日にち	時間	会場
9月 7日(日)	午前9時30分～11時30分	相原小学校体育館
28日(日)		大沼小学校体育館

対 市内在住か在勤・在学の人=各45人(先着順)  
※希望者は、運動ができる服装で、上履き、飲み物、タオルなどを持って直接会場へ  
問 スポーツ課 ☎042-769-9245

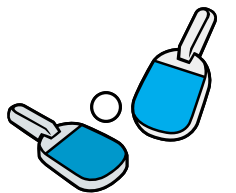
### 勝坂を学ぼう！ 土笛作り

粘土を使って、古代の音色を奏でる土笛を作ります。土笛を焼いている間は、公園内を散策します。  
時 9月14日(日) 午前9時30分～午後0時30分  
会 史跡勝坂遺跡公園管理棟  
対 小学生以上=30人(申込順)  
費 100円  
申 9月9日までに、電話で文化財保護課(☎042-769-8371)へ



### 障害者スポーツ講座 みんなで卓球(全4回)

時 9月20日、11月15日、平成27年1月17日、3月21日  
の土曜日 午後2時～4時  
会 けやき体育館  
対 市内在住か在勤・在学の知的障害児・者、身体障害児・者、精神障害者  
定 30人(申込順)  
※手話通訳・要約筆記あり  
※ボランティア多数同時募集  
申 9月13日(必着)までに、直接か電話、ファクスに住所、氏名、電話番号、手話通訳・要約筆記の有無、「卓球」と書いて、同館(☎042-753-9030 ㊚042-769-1200)へ



## 市体育協会からののお知らせ

市体育協会 ☎042-751-5552 ㊚042-751-5545  
〒252-0236 中央区富士見6-6-23 けやき会館内  
㊚taiky@jade.dti.ne.jp ㊚http://www.jade.dti.ne.jp/~taiky/

#### 親子ラグビー教室

時 8月24日(日) 午前9時～正午  
会 新磯野スポーツ広場  
対 市内在住の3歳～中学生とその保護者(保護者が市内在勤でも可)  
費 1人100円(保険代)  
※希望者は運動ができる服装で直接会場へ

#### リズム水泳教室(全5回)

時 9月3日～10月1日の毎週水曜日  
正午～午後1時15分  
会 さがみはらグリーンプール  
対 市内在住か在勤の18歳以上の女性  
定 20人(申込順)  
費 3,000円  
申 8月25日(必着)までに、往復はがきに住所、氏名、年齢、電話番号、「リズム水泳教室」と書いて、同協会へ

#### シルバー初心者ダンス講習会(全7回)

時 9月4日～10月23日の毎週木曜日(10月2日を除く) 午前9時～正午  
会 市体育館(市役所前)  
対 市内在住か在勤の人  
費 2,000円  
申 8月25日(必着)までに、往復はがきに住所、氏名、電話番号、「ダンス講習会」と書いて、同協会へ

#### ペタンク初心者実技講習会

時 8月31日(日) 午前9時～正午  
集合場所 サーターフォー相模原球場 会議室  
会 淵野辺公園中央広場  
対 小学生以上  
定 30人(先着順)  
※希望者は運動ができる服装で直接会場へ

#### 初心者ゲートボール教室

時 9月10日(水)〈予備日11日(木)〉  
午前9時30分～正午  
会 相模原麻溝公園スポーツ広場  
対 市内在住か在勤の人  
定 30人(先着順)  
※希望者は運動ができる服装で直接会場へ  
※用具の貸し出しあり

#### 会長杯シニアボウリング競技会

時 9月21日(日) 午前9時  
会 相模原パークレーンズ  
対 市内在住か在勤の50歳以上  
定 120人(申込順)  
費 2,500円  
申 9月13日までに、相模原パークレーンズ、相模ファーストレーン、町田ボウリングセンター、南橋本ボウルにある申込書を各ボウリング場へ



#### テニスの日 中級テニス教室(秋)

時 9月15日(祝)〈予備日23日(祝)〉  
午前9時～午後4時20分  
会 淵野辺公園テニス場  
対 市内在住か在勤・在学の高校生以上で、テニス歴がおおむね3年以上の人  
定 70人(抽選)  
費 4,500円  
申 8月30日(必着)までに、市テニス協会ホームページからか、往復はがき(1人1枚)に住所、氏名(ふりがな)、年齢、性別、電話番号、テニス歴、「中級テニス教室」と書いて、市体育協会へ

#### 市民グラウンド・ゴルフ選手権大会

平成27年度ねりんピック大会の選考会を兼ねています。  
時 10月4日(土)〈予備日11日(日)〉  
午前9時  
会 相模原北公園スポーツ広場  
対 市内在住か在勤・在学の12歳以上  
申 9月5日(必着)までに、はがきに全員の住所(在勤の場合は勤務先)・氏名・年齢・性別・電話番号(代表者に○)、「グラウンド・ゴルフ」と書いて、同協会へ  
※個人での申し込みも可

#### 市民ソフトボール選手権大会(シニア)

時 9月14日(日)・21日(日)・28日(日)  
午前9時  
会 ひばり球場ほか  
対 市内在住か在勤の59歳以上で構成されたチーム  
申 8月29日までに、市体育協会にある申込用紙を同協会へ

#### ターゲット・バードゴルフ教室

時 9月27日(土) 午前9時～午後4時  
会 相模原北公園スポーツ広場  
対 市内在住か在勤の18歳以上  
定 70人(申込順) 費 300円  
申 9月10日(必着)までに、はがきに住所、氏名、年齢、生年月日、性別、電話番号、「ターゲット・バードゴルフ教室」と書いて、同協会へ

#### 秋の山行 安達太良山

時 10月18日(土)～19日(日)〈1泊2日〉  
集合 午前6時30分に相模原駅北口  
対 市内在住か在勤の18歳以上  
定 35人(抽選) 費 2万8,000円  
申 8月29日(必着)までに、往復はがき(1組4人まで)に全員の住所・氏名(ふりがな)・生年月日・年齢・性別・電話番号、「秋の山行」と書いて、同協会へ

## あそびの学校 きもだめし

青少年学習センターがおばけ屋敷に変身します。夏休み後半の思い出に、肝試しに来ませんか。

時 8月24日(日) 午後6時～8時

会 青少年学習センター

対 市内在住か在学の小学生 ※保護者の送迎が必要

定 50人(申込順)

申 8月23日までに、直接か電話で同センター(☎042-751-0091)へ



## サーティーフォー相模原球場

施設の催し

### 救急法基礎講習会

時 8月24日(日) 午後1時～5時

対 16歳以上=20人(申込順) 費 1,500円

申 8月22日までに、直接か電話で同球場(☎042-753-6930)へ

## 銀河アリーナ

施設の教室

教室名	日にち	時間	対象	定員	費用
やさしいフラダンス〈全10回〉	9月4日～11月13日の毎週木曜日(10月23日を除く)	午前10時～11時30分	16歳以上(高校生を除く)	各20人(申込順)	各6,000円
ダイエットヨガ〈全10回〉	9月5日～11月14日の毎週金曜日(10月24日を除く)				
骨盤矯正〈全5回〉	9月6日～10月4日の毎週土曜日	午前10時～11時			2,500円

申 開催日2日前までに、直接か電話でサーティーフォー相模原球場(☎042-753-6930)へ

## 北総合体育館

施設の催し

### 市制施行60周年記念 バウンドテニス大会

時 9月21日(日) 午前9時～午後4時30分

対 市内在住か通勤・在学のバウンドテニス経験者か、バウンドテニス教室に参加したことがある初心者

定 100人(抽選) 費 500円

申 9月10日(必着)までに、総合体育館、北総合体育館にある申込用紙を北総合体育館(☎042-763-7711)へ

## さがみはら北の丘センター

施設の教室

教室名	日にち	時間	対象	定員
文化 費①4,000円②5,000円				
①韓国語(入門編)〈全12回〉	9月3日～12月10日の毎週水曜日(9月10日、10月1日、11月12日を除く)	午後1時～2時	18歳以上で初めて韓国語に接する人	各20人(申込順)
②韓国語(初級～中級編)〈全12回〉		午後2時10分～3時10分	18歳以上で韓国語に接したことがあるか、ハングル文字を多少読めるか話せる人	
体操 費③7,500円④5,600円⑤3,500円⑥⑦各4,000円⑧3,000円				
③元気アップ!健康体操〈全15回〉	9月8日～平成27年1月26日の毎週月曜日(9月15日、10月13日、11月3日・24日、12月29日、27年1月12日を除く)	午前9時30分～10時30分	65歳以上	各15人(抽選)
④プールサイドでホットヨガ〈全7回〉	9月8日～11月10日の毎週月曜日(9月15日、10月13日、11月3日を除く)	午前11時30分～午後0時30分	16歳以上	各20人(抽選)
⑤健康体操(中級)〈全7回〉		午後6時30分～7時30分	日頃運動をしている16歳以上	
⑥錬功&骨盤体操〈全8回〉	9月11日～10月30日の毎週木曜日	午後2時30分～3時30分	16歳以上	各20人(抽選)
⑦健康体操(初級)〈全8回〉	9月12日～10月31日の毎週金曜日		運動不足を感じている16歳以上	各40人(抽選)
⑧ストレッチ&ヨガ〈全6回〉	9月16日～11月4日の毎週火曜日(9月23日、10月14日を除く)	午後1時～2時	16歳以上	

申 ①②9月2日までに、直接か電話で、③～⑧8月22日(必着)までに、往復はがき(1教室1人1枚)に住所、氏名、年齢、性別、電話番号、教室名を書いて、同センター(〒252-0134 緑区下九沢2071-1 ☎042-773-5570)へ

## 相模原ギオンスタジアム(相模原麻溝公園競技場)

施設の教室

教室名	日にち	時間	対象	定員	費用
ノルディックウォーキング〈全4回〉★	9月3日・17日、10月1日・15日の水曜日	午前10時～正午	18歳以上(高校生を除く)	25人(申込順)	2,000円
キッズスポーツ低学年〈全20回〉	9月24日～平成27年3月11日の毎週水曜日(12月3日・24日・31日、1月7日、2月11日を除く)	午後4時～5時	小学校1・2年生	各25人(抽選)	6,000円
キッズスポーツ中学年〈全10回〉	9月24日～11月26日の毎週水曜日	午後5時15分～6時15分	小学校3・4年生		3,000円

申 9月10日(★は9月3日)までに、電話か、ファクス、Eメールに住所、氏名(ふりがな)、年齢、性別、電話番号、教室名を書いて、同所(☎042-777-6088 ㊚042-777-0161 ㊚asamizo-stadium@dream.jp)へ

★ポールレンタル料は別途1日500円

## さがみはらグリーンプール

施設の教室

教室名	日にち	時間	対象	定員(申込順)
水泳 費①4,000円②400円③各200円④⑤⑥⑨各1万2,000円⑦⑧各8,000円⑩⑪各1万500円(中学生以下5,250円)				
①親子で水泳〈全4回〉	8月25日(月)～28日(木)	午後3時30分～4時30分	年長～小学生とその保護者	30組
②プールで遊ぼうⅠ〈全2回〉	9月2日(火)・3日(水)	午後4時～5時	おむつが取れている3歳～年長	各30人
③プールで遊ぼうⅡ	9月2日(火) 9月3日(水)	午後5時30分～6時30分	小学生	
④秋季成人水泳初級〈全10回〉	9月2日～11月11日の毎週火曜日(9月23日を除く)	正午～午後1時	18歳以上★(初心者～クロール)	各30人
⑤秋季成人水泳中級〈全10回〉			18歳以上★(背泳ぎ・平泳ぎ)	
⑥秋季成人水泳上級〈全10回〉			18歳以上★(バタフライ・泳力アップ)	
⑦かんたんアクア〈全8回〉	9月3日～10月29日の毎週水曜日(10月15日を除く)	午後1時～1時45分		50人
⑧ストレッチ&アクアウォーキング〈全8回〉	9月11日～10月30日の毎週木曜日	午前11時～正午	18歳以上★	各30人
⑨秋季成人水泳クロール〈全10回〉	9月12日～11月14日の毎週金曜日	午後6時～7時		
⑩秋季飛び込み初心者・初級〈全7回〉	9月27日～11月8日の毎週土曜日	午後6時～7時30分	25m以上泳げる小学生以上	25人
⑪秋季飛び込み中級・上級〈全7回〉		午後7時30分～9時		

健康・スポーツ 費⑫400円⑬～⑯各9,000円

⑫フォームローラー〈全2回〉	9月1日(月)・2日(火)	午後1時30分～2時30分		10人
⑬リラクゼーションヨガ〈全10回〉	9月2日～11月11日の毎週火曜日(9月23日を除く)	午前10時20分～11時20分	18歳以上★	各30人
	9月7日～11月9日の毎週日曜日	午後7時30分～8時30分		
⑭シンプルエアロ〈全10回〉	9月3日～11月5日の毎週水曜日	午後3時～4時	18歳以上★	各30人
⑮ピラティス〈全10回〉		午後4時15分～5時15分		
⑯リラクゼーションストレッチ〈全10回〉	9月4日～11月6日の毎週木曜日	午後7時30分～8時30分		15人
⑰ヨガ〈全10回〉	9月5日～11月7日の毎週金曜日	午後3時15分～4時15分		
⑱はじめてのステップ〈全10回〉	9月6日～11月8日の毎週土曜日	午後7時15分～8時15分		

文化 費⑲⑳各1,500円㉑3,000円

⑲はじめてのビーズアクセサリー	9月13日(土)	午前10時～午後1時	小学生以上(小学校3年生以下は保護者同伴)	各20人
⑳絵手紙	9月15日(祝)	午前10時～正午	18歳以上★	
㉑はじめてのフラワーアレンジメント	9月18日(木)	午前10時30分～午後0時30分		

★は高校生を除く

申 開催日前日までに、直接か電話(①～③⑦⑧⑫⑯～㉑のみ)で同プール(☎042-758-3151)へ





# 情報あ・ら・かると

## お知らせ

### 広域交流拠点整備計画検討委員会

時 8月22日(金) 午後7時20分  
 会 市役所第2別館第3委員会室  
 定 10人(抽選)  
 ※傍聴希望者は、当日午後7時15分までに直接会場へ  
 問 リニアまちづくり課

### 自宅の無料耐震相談会

日にち	時間	会場
9月2日(火)	午後1時30分～4時30分	横山公民館
3日(水)		陽光台公民館
4日(木)		大野南公民館
5日(金)	午前9時～正午	田名公民館
6日(土)		大野台公民館

※希望者は直接会場へ。確認通知書と図面があれば持参してください。  
 問 建築指導課

### 不動産鑑定士、税理士、司法書士による不動産全般合同無料相談会

不動産に関わる価格、家賃・地代、税金、相続、登記などについて  
 時 9月3日(水) 午後2時～6時  
 会 相模大野駅北口ペDESTリアンデッキ  
 ※希望者は直接会場へ  
 問 県不動産鑑定士協会(☎045-661-0280)

### 「広報さがみはら」 「さがみはら市議会だより」 録音版・点字版のご利用を

視覚に障害のある人などを対象に送付  
 申 電話か、Eメールに住所、氏名、電話番号、録音(CDかテープ)か点字を書いて、広聴広報課(☎042-769-8200) koho@city.sagamihara.kanagawa.jp) か政策調査課(☎042-769-9803) seisakuchousa@city.sagamihara.kanagawa.jp)へ

### 不登校相談会・進路情報説明会

県・市教育委員会がフリースクールなどと連携して行う、不登校や進路についての相談  
 時 9月7日(日) 午後1時～4時30分  
 会 総合学習センター  
 対 不登校や進路で悩んでいる児童・生徒、高校中退者とその保護者、教員など  
 ※希望者は直接会場へ  
 問 青少年相談センター城山相談室(☎042-783-6189)

### 休日納税相談窓口のご利用を

平日に国民健康保険税の納付相談や納税ができない人のために、窓口を開設。電話相談も可  
 時 9月7日(日) 午前9時～午後4時  
 会 国民健康保険課(市役所本館1階)  
 問 同課(☎042-769-8234)

## 募集

### 緑高齢者相談課の非常勤保健師

難病や介護保険などに関する申請の受け付けや相談業務  
 勤務 月～金曜日(祝日等を除く)の午前9時～午後3時30分で1日5時間30分(勤務日時は応相談)  
 賃金 時給1,760円  
 対 保健師免許がある人  
 定 1人(選考)  
 申 電話で同課(☎042-775-8812)へ

### 公園パンフレットの協賛広告

平成27年4月に発行する公園パンフレットの協賛広告  
 申 9月30日までに、公園課、行政資料コーナー(市役所本館1階)にある申込書(市印刷広告協同組合ホームページにも掲載)を、直接か、ファクス、Eメールで協賛広告募集事務局(同組合内 ☎042-712-5533 FAX 042-776-5656 info@soin.or.jp)へ  
 ※掲載基準など、詳しくはお問い合わせください。

### 就職支援サービス「サガツクナビ」学生会員

会員には就職活動に役立つ情報をメールで配信し、企業見学や経営者との交流の機会を提供  
 対 市内や近隣の企業に就職を希望する大学生  
 申 Eメールに住所、氏名(ふりがな)、学校名、学部、学科、学年、性別、電話番号、「学生会員」と書いて、さがみはら産業創造センター(☎042-703-6321) sagatukunavi@sic-sagamihara.jp)へ  
 ※サガツクナビホームページからも申し込み可

### まち・みどり公社の事務職員

総務、経理、事業の企画・実施、施設の管理・運営など  
 勤務 平成27年4月から週5日で、午前8時30分～午後5時15分(週38時間45分)  
 ※勤務場所により、土・日曜日、祝日等の勤務あり  
 対 昭和55年4月2日～平成5年4月1日生まれの人＝若干名(選考)  
 申 8月29日(消印有効)までに、郵送で必要書類を同公社(〒252-0236 中央区富士見6-6-23 ☎042-751-6623)へ  
 ※必要書類など詳しくは、同公社ホームページをご覧ください。

### 介護事業者指導事務員

介護サービス事業者の指導や書類点検など  
 勤務 10月～平成27年3月の月～金曜日(祝日等を除く)の週2～4日で、午前8時30分～午後5時  
 賃金 時給1,520円  
 対 次の全てに該当する人＝1人(選考)  
 ○介護支援専門員の資格がある  
 ○1年以上(かつ180日以上)居宅介護支援業務、介護予防支援業務、介護保険施設での計画作成業務のいずれかの経験がある  
 ○パソコン操作(ワード)ができる  
 申 9月1日(必着)までに、直接(あじさい会館内)か郵送で、履歴書(任意様式)を高齢政策課(〒252-5277 中央区中央2-11-15 ☎042-707-7046)へ

### 緑区役所区民課の非常勤職員

窓口業務補助  
 勤務場所 ①橋本駅連絡所 ②緑区役所区民課  
 勤務 10月から週3・4日程度で、午前8時30分～午後5時15分のうち指定する①5時間30分②3時間  
 ※いずれも勤務のない月あり  
 賃金 時給890円  
 対 簡単なパソコン操作ができる人  
 定 各若干名(選考)  
 申 8月20日～22日の午前9時～午後5時に、電話で同課(☎042-775-8805)へ  
 ※8月26日(火)に面接あり。履歴書(写真貼付)を持参

### さがみはら北の丘センター ミニフリーマーケット出店者

時 9月21日(日)、10月19日(日) 午前9時～午後4時  
 対 市内在住か通勤の人＝各7組(抽選)  
 ※1組1区画(3m×2m)  
 費 各1,000円  
 申 8月22日(必着)までに、往復はがき(各1世帯1枚)に住所、氏名(ふりがな)、電話番号、販売品目、希望日、駐車場使用希望の有無、「フリーマーケット出店」と書いて、同センター(〒252-0134 緑区下九沢2071-1 ☎042-773-5570)へ  
 ※販売品目など、詳しくはお問い合わせください。  
 ※出店料のうち、500円を東日本大震災の被災者支援に役立てます。

### 障害支援区分認定調査員

対象者(在宅、施設入所)への聞き取り調査と報告書の作成など  
 勤務 10月中旬～平成27年3月の月～金曜日(祝日等を除く)で、午前9時30分～午後4時のうち1日5時間30分(勤務日数は応相談)  
 賃金 時給1,840円  
 対 障害支援区分認定調査員研修を受講済みか、10月以降に開催される同研修を受講でき、普通自動車運転免許がある人で、次のいずれかに該当する人  
 ○保健師か看護師の免許がある  
 ○社会福祉主事の任用資格がある  
 ○障害者支援施設等で働いた経験がある

## 8・9月 施設の催し・講座

※会場・問い合わせは原則各施設です

### ソレイユさがみ ☎042-775-1775

**であいのサロン**  
 おしゃべりをする気楽な交流の場  
 時 9月8日(月) 午前10時～正午  
 定 30人(申込順)  
**子育ておしゃべりサロン**  
 自分らしい子育てを見つける場  
 時 9月15日(祝) 午前10時30分～正午  
 対 1歳未満の初めての子とその保護者  
 定 10組(申込順)  
**大人の消費税教室**  
 今さら聞けない消費税制度、軽減税率について  
 時 9月20日(土) 午前10時～11時30分  
 定 20人(申込順)  
 …… 共 …… 通 ……  
 申 直接か電話、ファクスに氏名、電話番号、催し名を書いて、同所(FAX 042-775-1776)へ  
 ※未就学児(2歳以上)の保育あり(申込時に要予約)

### 産業会館 ☎042-753-8133

**パソコン・タブレット無料体験**  
 初歩的な操作について体験

体験会	日にち	時間
タブレット	9月 3日(水)	午前9時30分～11時
	18日(木)	
パソコン	9月 5日(金)	午前9時30分～11時
	16日(火)	

定 各12人(申込順)  
 申 直接か電話で同館へ  
**市産業振興財団 桜美林大学セミナー**  
 中小企業がグローバルビジネスに参入するための国際標準化戦略、知財戦略、経営革新などを大学院教授陣が解説  
 時 9月1日(月) 午後1時15分～5時30分  
 定 50人(申込順)  
 申 8月28日までに、電話か、ファクス、Eメールに住所、氏名(ふりがな)、電話番号、会社・組織名、「桜美林大学セミナー」と書いて、市産業振興財団(☎042-759-5600 FAX 042-759-5655 monodukuri@ssz.or.jp)へ

### さがみはら国際交流ラウンジ ☎042-750-4150

**ポルトガル語入門講座(全4回)**  
 時 8月30日～9月20日の毎週土曜日 午前10時～正午  
 対 15歳以上(市内在住の人優先)  
 定 25人(申込順)  
 費 300円  
 申 8月24日までに、直接か電話で同ラウンジへ



**中国語講座**  
 旅行で使える会話を中心に、中国文化や観光地について学ぶ  
 時 8月29日、9月12日・26日、10月10日、11月14日の金曜日 午後2時～4時  
 定 各30人(申込順) 費 各500円  
 申 8月25日までに、電話で市日中交流協会事務局(シティセールス・親善交流課内 ☎042-707-7045)へ

### ユニコムプラザさがみはら ☎042-701-4370

**オーサズカフェ**  
 竜巻、台風による被害と対策  
 時 8月30日(土) 午後2時～3時

### 有機畜産の世界の潮流、北里八雲牛

時 9月13日(土) 午後2時～3時  
**シェアードオフィス一日見学会**  
 大学との連携による新たな活動をめざす個人、グループ、団体の拠点となる有料スペース。利用者の活動事例や体験などを紹介  
 時 9月7日(日) 午前10時、午後2時・7時  
 …… 共 …… 通 ……  
 ※希望者は直接会場へ

### サン・エールさがみはら ☎042-775-5665

**若者の自立と就職に向けて**  
 自立に困難を抱えた若者が直面する課題や支援について  
 時 9月6日(土) 午前9時30分～11時30分  
 対 ニート・ひきこもり状態やフリーターなど、就労に困難を抱えている若者の家族  
 定 30人(申込順)  
 申 9月5日までに、直接か電話でさがみはら若者サポートステーション(☎042-703-3861)へ

定4人(選考)  
 申8月27日までに、電話で障害福祉サービス課(☎042-769-8355)へ  
 ※後日、履歴書などの提出と面接あり  
 ※4月以降も勤務の可能性あり

## イベント

### 街かどコンサート

ピアノの演奏  
 時8月21日(木)午後0時20分~0時40分  
 会市役所本館1階ロビー  
 ※希望者は直接会場へ  
 画文化振興課

### カナダ人国際交流員と一緒に親子で英語でFun Baking!

カナダのお菓子作りと友好都市の紹介  
 時8月27日(水)午後2時~4時  
 会大野北公民館  
 対市内在住か在学の小学校1~3年生とその保護者=15組30人(申込順)  
 費1人250円  
 申8月24日までに、電話でさがみはら国際交流ラウンジ(☎042-750-4150)へ

### 子どもの権利推進「こどもミーティング ~楽しみながら権利を考えよう~」

子どもの権利についてのクイズやワークショップ

日にち	時間	会場
9月14日(日)	午後2時~3時30分	ソレイユさがみ
21日(日)		ウェルネスさがみはら
23日(祝)		南保健福祉センター

対小学校5年生~18歳  
 定各100人(申込順)  
 申9月8日までに、電話か、ファクス、Eメールに住所、氏名、年齢(学年)、電話番号、「こどもミーティング」と書いて、こども青少年課(☎042-769-9811 FAX042-759-4395) kodomoseisyonen@city.sagamihara.kanagawa.jpへ  
 ※定員に満たない場合は、大人も当日参加可

### さがみはら母親大会

記念講演、分科会、車人形の上演  
 時8月31日(日)午前10時~午後4時  
 会麻布大学(中央区淵野辺)  
 定200人(先着順)  
 ※希望者は直接会場へ。昼食は各自持参  
 ※保育あり  
 費300円  
 画同実行委員会事務局(☎042-769-6525)

### 市民交響楽団

#### 市民プロムナードコンサート ~オペレッタを楽しもう!~

曲目は、レハール作曲「メリー・ウィドウ」ほか  
 時9月14日(日)午後2時~4時  
 会相模女子大学グリーンホール(市文化会館)  
 費500円(65歳以上・高校生以下・障害者手帳を持っている人は無料。小学生以外は要証明書)  
 ※チケットはチケットMove(☎042-742-9999)、チケットぴあで発売中  
 画同コンサート事務局の片切さん(☎090-6518-9286)

### さが丸café 子育てママ、集まれ! 子育て団体とママたちのワイガヤトーク

子育て中の母親たちと子育てを応援している団体がおしゃべりをする会  
 時9月17日(水)午後2時~4時  
 会さがみはら市民活動サポートセンター  
 対子育て中の母親=15人(申込順)  
 費200円  
 申9月16日までに、電話か、ファクス、Eメールに住所、氏名、電話番号、「さが丸café」と書いて、同センター(☎FAX042-755-5790) sagami.sapo@iris.ocn.ne.jpへ

## 講演・講座

### 子育て広場 緑のおうち講座

心理士による子どもに合わせた遊びについて  
 時8月26日(火)午前10時30分~11時30分

会子育て広場 緑のおうち(緑区橋本台1-22-18)  
 対1歳~3歳の子どもとその保護者  
 定6組(申込順)  
 申平日の午前10時~午後3時に、電話で同所(☎042-703-5136)へ

### 相模原芸術家協会展

絵画、彫刻など芸術家協会会員による  
 展示会  
 時9月5日(金)~16日(火)午前10時~午後6時(最終日は午後3時まで)  
 ※9月10日(水)は休館  
 会相模原市民ギャラリー  
 画同ワークショップ

日にち	時間	講座名
① 9月7日(日)	午後1時30分~2時30分	拓本
② 13日(土)	午後1時30分~3時30分	水彩画(うちわ)
③ 14日(日)		水彩画(花)

定②③各20人(申込順)  
 ※①の希望者は直接会場へ  
 費②③各1,000円(材料費)  
 申9月②12日③13日までに、電話か、ファクスに氏名、電話番号、②か③を書いて、相模原芸術家協会の後藤さん(☎FAX042-743-3494)へ

### 認知症サポーターフォローアップ研修

認知症の現状や支援方法について  
 時9月8日(月)午後1時30分~4時15分  
 会緑区合同庁舎  
 対市内在住か在勤・在学の認知症サポーター養成講座修了者  
 定50人(申込順)  
 申9月1日までに、電話で市コールセンター(☎042-770-7777)へ

### 働く世代のメタボ撃退術<全2回>

体・血管年齢や運動量の測定、生活習慣病予防について  
 時9月20日(土)・27日(土)午前10時~正午  
 会南保健福祉センター  
 対市内在住か在勤の人  
 定30人(申込順)  
 申電話で南保健センター(☎042-701-7708)へ

### 悠遊シニアスタッフ(介護予防サポーター)養成講座<全9回>

高齢者支援センターで行う介護予防教室などの活動を支援する人を養成

日にち	時間
① 10月3日~11月21日の毎週金曜日	午前10時~正午
② 10月20日(月)・27日(月)・30日(木)、11月13日(木)・17日(月)、12月11日(木)	
12月1日(月)・8日(月)	午後1時30分~3時30分

※このほか見学実習が1回あり  
 会①緑区合同庁舎  
 ②ウェルネスさがみはら  
 対介護予防に関心があり、積極的に取り組む意思のある市内在住の40歳以上  
 定各20人(抽選)  
 申8月25日までに、電話で①緑高齢者相談課(☎042-775-8812)、②中央高齢者相談課(☎042-769-8349)へ

### 身体障害者のための無料運転教習

期間 1・4・7・10月の各月初めから3か月間のうち、火~土曜日の週5日  
 ※検定料など約3万5,000円は自己負担  
 会身体障害者運転能力開発訓練センター 東園自動車教習所(埼玉県新座市堀ノ内2-1-46)  
 ※身体障害者専用宿舍あり(食事代1日1,300円)  
 対次の全てに該当し、普通自動車運転免許を取得したい人  
 ○身体障害者手帳を持っている○公共職業安定所に求職登録をしている○運転免許試験場の適性審査に合格している  
 定各期間25人(申込順)  
 申入所日前月15日までに、電話で同教習所(☎048-481-2711)へ

### 納期限は9月1日(月)

- ▶市・県民税 第2期
- ▶国民健康保険税 第3期

※コンビニエンスストアでも納付できます

納税は便利な口座振替で  
 画金融機関の窓口へ

学ぶことは、面白い。

## さがまちカレッジ <9月講座>

### 衣服の洗濯 ~洗濯方法ありますか★

時9月20日(土)午前10時~11時30分  
 定15人(抽選)  
 費700円



### 羊毛からつくる温かなハンドメイドフェルト ~フェルトのかばんをつくりましょう~ <全3回>

時9月28日(日)、10月11日(土)・19日(日)午前10時30分~午後3時30分  
 対中学生以上=15人(抽選)  
 会町田市生涯学習センター(町田市原町田)  
 費7,000円(材料費含む)

### こども体験講座 親子で作るうどん教室★

時9月13日(土)午前10時30分~午後1時30分  
 対5歳~小学生とその保護者  
 定16組32人(抽選)  
 費1組2,000円(材料費含む)



### こども体験講座 父と子の料理教室 ~ソーセージをつくらう~★

時9月20日(土)午前10時~午後1時  
 対4歳~小学生とその男性保護者  
 定15組30人(抽選)  
 費1組3,000円(材料費含む)

★会場は東京家政学院大学(町田市相原町)  
 申9月1日(必着)までに、各まちづくりセンター(橋本・本庁地域・大野南を除く)・公民館などにある申込用紙をさがまちコンソーシアム事務局(☎042-747-9038)へ  
 ※同コンソーシアムホームページからも申し込みます。

## 読者のひろば

(敬称略)

### 催し

費用の記載がない場合は無料です。

- 布おもちゃ・布えほんでいっしょにあそぼ! 8月23日(土)午後1時~4時30分、8月24日(日)午前10時~午後3時30分、おださがプラザ 画富永(☎090-3132-7221)
- 社交ダンス初心者講習会 8月29日(金)午後1時~3時、あじさい会館。対象は60歳以上。費用500円 画富田(☎042-755-3021)
- アンディムジーク室内合奏団定期演奏会 曲目は「ジークフリート牧歌」ほか 9月7日(日)午後2時~3時45分、杜のホールはしもと。費用700円 画同事務局(☎090-7596-8543)
- みんな元気がみはらウォーキング 9月13日(土)大和市引地川公園和泉の森<10km>午前9時にふれあいの森親水広場(小田急線・相鉄線大和駅徒歩12分)に集合。費用500円 画榎本(☎090-4611-4982)
- 帝京大学公開講座「免疫ってなんだろう?~免疫力アップで健康づくり~」<全4回> 10月9日(木)・15日(水)・22日(水)・29日(水)午後1時30分~3時、同大学相

模湖キャンパス 画同大学(☎042-685-1121)

### 仲間

会費などは個別にお問い合わせください。

- スクエアダンス 毎週金曜日午後7時、東林公民館。初心者歓迎 画杉本(☎042-745-7900)
  - 英会話 月2回金曜日午後1時、大野北公民館。対象は中・上級者 画江島(☎042-741-8480)
  - 社交ダンス(モダン・ラテン) 毎週木曜日午前9時、総合学習センターほか 画清水(☎090-3040-5248)
  - 健康太極拳 毎月第1・第2・第4水曜日午前9時、新磯ふれあいセンター。見学可 画明光(☎042-741-3188)
  - アルゼンチンタンゴサロングダンス 月3回火曜日午後7時30分、サン・エールさがみはら。初心者歓迎 画寺崎(☎042-762-9009)
  - 社交ダンス 毎週金曜日午後7時、サン・エールさがみはら 画山本(☎042-754-1910)
  - スポーツ吹き矢 月3回日曜日午前か午後=県立神奈川総合産業高校。月3回水曜日午後=文京集会所(南区文京2-15-5) 画丸岡(☎042-744-4211)
- ▶掲載の申込方法は毎月1日号でお知らせします

2014年 平成26年

広報 さがみはら

8/15

No.0053

毎月15日発行



# みどり



緑区イメージキャラクター「ミウル」

区版

<http://www.city.sagamihara.kanagawa.jp/midoriku/>

### 区の人口・世帯

人口 175,961人 (9増)  
男 88,716 / 女 87,245

世帯数 73,321世帯 (48増)

平成26年7月1日現在 ( )は前月との増減

発行 / 相模原市 編集 / 緑区役所区政策課  
〒252-5177 相模原市緑区西橋本5-3-21  
緑区合同庁舎内

☎042-775-8802

## 緑区プリンセス物語

市内に古くから伝わる姫物語の中で照手姫は有名ですが、緑区には、くしかわ姫・雛鶴姫・折花姫の悲しくもはかない物語もあることを知っていますか？いわれについては諸説ありますが、口伝えに民話として現代に語られてきました。

くしかわ姫は、現在の「申川」の由来となったといわれていて、地域で親しまれている物語です。

緑区各地にある姫にまつわる名所や作品に触れながら、民話をひもとき、姫の人生や軌跡を追ってみてはいかがでしょうか。

津久井地区の小・中学生らが、貼り絵の技法などを使って作成した大型紙芝居。

### 雛鶴姫



青山にある千部塚。大塔宮護良親王の三十三回忌に、法華経千部を納め供養塔を建立した場所と伝えられている。

後醍醐天皇の第一王子である大塔宮護良親王の妃で、親王の遺骨を奉持して京へ逃れるために、鎌倉から青山・牧野を抜け山梨へ向かった。

### くしかわ姫



申川地域の小学校や保育園で昔話などの紙芝居や絵本を読み聞かせる「おはなしいっぱい」のメンバーたち。「子どもたちの健やかな成長を願い活動しています。『また来てね!』の言葉が何よりうれしいです」とメンバーは話します。

その昔、りりしい若者が美しい姫君に出会い、二人は愛し合うようになった。ある日、若者は旅の姿で姫君に言った。「一年たったら帰りますゆえ、この櫛を私だと思つて大切に持っていて下さい」。若者は金銀象嵌の見事な櫛を姫に贈った。姫君は櫛を肌身離さず大切に持っていたが、ある夜、誤つて櫛を川に落としてしまった。姫君は来る日も来る日も「櫛、櫛」とつぶやきながら川の中を探しまわったが、どこにも見当たらない。しばらくして、旅に出た若者が病で亡くなった悲しい知らせが届いた。ある夜、やつれ果てた姿で姫君は川岸に立った。「私もすぐに若君のおそばにまいります」。村のしゅうは、この世で結ばれなかった二人の愛を悲しみ、それから誰となくこの川を「くしか川」と呼ぶようになったという。

(参考文献) つくいの民話



### 折花姫



緑区で活動していた芸術家(故 峰 与志彦さん)による、折花姫の物語を「染付陶絵本」にした作品。

戦(北条小田原の戦い)といわれているに敗れた国の姫で、神之川周辺に隠れながら住み着いたが追手に見つかり、最後は川にその身を投げた。

☎ 緑区役所区政策課 ☎042-775-8802

## 映画「三太と千代ノ山」の上映会

1950年代初頭、相模湖や道志川など津久井地域を舞台に映画化された「三太物語」の第3作。横綱と子どもたちとの触れ合いを描いた作品「三太と千代ノ山」を上映します。

時 9月18日(木) 津久井中央公民館  
9月19日(金) 杜のホールはしもと  
午後1時30分開場 2時開演

※整理券が必要。8月26日(火)から緑区役所地域振興課、緑区内の各まちづくりセンター、杜のホールはしもと、津久井中央公民館などで、各施設の開館時間より配布(1人2枚まで)



©国際放映

☎ 緑区魅力づくり事業実行委員会事務局(緑区役所地域振興課内)  
☎042-775-8801

## 緑区地域デビュープロジェクト 企画・運営ボランティアを募集します

退職した人や、趣味や特技を生かしたい人のための地域活動参加イベントの開催に向け、事業の企画・運営をお手伝いしませんか。企画会議(実行委員会)で地域デビューのアイデアをみんなで出し合い、イベントを一緒に盛り上げましょう。

☑ 緑区在住か在勤の18歳以上(高校生を除く)

※申し込みは9月1日まで。詳しくは緑区ホームページや、区内各まちづくりセンター・公民館などで配布する募集チラシをご覧ください。

☎ 緑区役所区政策課 ☎042-775-8802

次回の区民会議

☎ 8月19日(火) 午前10時20分 ☎ 橋本公民館  
傍聴席数 10席(抽選) ※傍聴希望者は午前10時15分までに直接会場へ  
☎ 緑区役所区政策課 ☎042-775-8802



緑区のイベント情報や地域の話題などを、「ミウル」が紹介中!



LINE「ミウル」  
ID: @miuru



Twitterアカウント「ミウル」  
@miuru\_midori



Facebookページ「ミウル」  
<https://www.facebook.com/miuru.midori>



2014年 平成26年

広報 さがみはら

8/15

No.0053

毎月15日発行

# ちゅうおう 区版

http://www.city.sagamihara.kanagawa.jp/chuoku/

区の人口・世帯

人口 269,421人 (111増)  
男 136,256 / 女 133,165

世帯数 117,099世帯 (114増)

平成26年7月1日現在 ( )は前月との増減

発行 / 相模原市 編集 / 中央区役所区政策課  
〒252-5277 相模原市中央区中央2-11-15  
市役所本庁舎内

☎042-769-9802

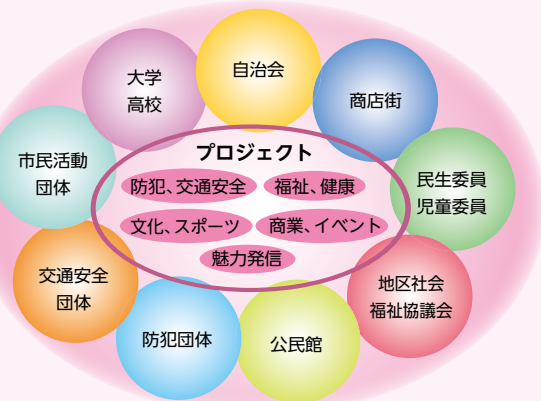
## 区民と考える、行動する区役所をめざして!

区制5年目を迎え、中央区では新たな動きが始まっています。

「安全で安心して暮らせる」「夢と希望が持てる」地域づくりを区民の皆さんと一緒に進めていきます。

### 「中央区安全・安心と夢・希望のプロジェクト」を始動します

区民会議やまちづくり会議で議論されている課題の解決や、区の魅力づくりをより効果的に進めるため、テーマごとに地域の各分野で活動する団体等が横断的に連携するプロジェクトを実施し、区ビジョンの実現を図ります。



☎中央区役所地域振興課 ☎042-769-9801

### 中央区区民会議活動中!

#### ～第2期区民会議の報告書がまとまりました～

中央区区民会議は、平成22年に設置し、2期4年間にわたり活動してきました。24年7月から始まった第2期区民会議では「つなぐ」をキーワードに“中央区らしさの魅力の創出”をテーマにして審議を行ってきました。このたび、提案としてまとめた区民会議報告書を策定しました。

※報告書は中央区ホームページか、中央区役所・区内各まちづくりセンターでご覧になれます。

#### ～第3期区民会議がスタートしました～

8月5日に行われた「第3期第1回中央区区民会議」において、会長に井狩芳子委員(和泉短期大学)、副会長に田所昌訓委員(市自治会連合会)が互選により選任され、25人による第3期区民会議が正式に発足しました。今後2年間、中央区区ビジョンに基づき区民と行政の協働によるまちづくりや地域活動の活性化などの方策について審議を行っていきます。



☎中央区役所区政策課 ☎042-769-9802

### 「笑顔であいさつ」～中央区役所あいさつ運動～



中央区役所では、来庁する皆さんを笑顔でお迎える「あいさつ運動」を実施しています。

☎中央区役所区政策課 ☎042-769-9802

### みんなで創る“中央区の歌”プロジェクト 第5弾 『楽曲投票実施中』

「中央区の歌(イメージソング)」にふさわしい楽曲を選ぶため投票を実施中です。投票した人の中から抽選で5人に記念品を贈ります。

投票締切 9月1日(月)【正午必着】

※投票方法など詳しくは中央区ホームページか、区内公共施設で配布している投票案内をご覧ください。

☎中央区役所地域振興課 ☎042-769-9801

### SC相模原中央区民デーを楽しもう!



「SC相模原中央区民デー」に中央区ブースを出展します。ブースでは区内各地区の魅力の紹介、中央区にちなんだ商品の販売、SC相模原の選手のサインボールやポスターの展示を行います。試合前にブースに来場した人には、抽選でサインボール(または色紙)をプレゼントします。

※開催日時・場所については、本紙5ページをご覧ください。

☎中央区役所地域振興課 ☎042-769-9801

### 発信! 地域の元気

#### 大野北地区

#### ～はやぶさの故郷と銀河をキャッチフレーズに～

大野北地区は、JAXA相模原キャンパスへの玄関口として銀河をテーマにしたまちづくりが行われています。8月2日(土)・3日(日)に鹿沼公園で大野北銀河まつりが盛大に開催されました。このイベントは、大野北地区自治会連合会をはじめとする地域団体や商店街が実行委員として企画・運営を行うなど地域全体が連携して開催しています。

ステージで行われた、幼児から大学生・プロのミュージシャンによる音楽やダンスのパフォーマンス、「ムーンウォーク世界大会」に多くの観客が盛り上がりました。また、地元のお店や地域の団体が提供する美味しい食べ物や飲み物を楽しむ多くの人の笑顔など、地域の皆さんの触れ合いや交流が深まっている姿を見ることができました。



☎大野北まちづくりセンター ☎042-752-2023

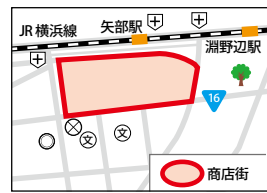


#### ～矢部商工みどり会～

矢部駅南口近くの商店街「矢部商工みどり会」は、物販や飲食を中心とした27のお店があり、地域住民の生活に密着している商店街です。

7月19日(土)に、近隣の6自治会と共催で行われた「納涼ふれあいまつり」では「恋するフォーチュンクッキー」のダンス、大道芸、盆踊りや会場内をめぐるスタンプラリーなどを楽しむ人々で賑わいました。

また、秋には岩手県大船渡市のサンマを振る舞う「サンマまつり」も予定されています。このようなイベントなどを通じて、地域の皆さんとの交流が深まり、地域や商店街の活性化につながっていくことをめざしています。



☎矢部商工みどり会会長の岸野さん ☎042-752-8247

「大好き! 中央区」  
放送のお知らせ



中央区の魅力をラジオで発信! 毎月第4木曜日にエフエムさがみ(83.9MHz)でオンエア!

今月の放送日 8月28日(木)午後7時～8時(再放送 9月2日(火)午後11時～12時)

☎中央区役所地域振興課 ☎042-769-9801

Facebookページ「相模原市中央区」  
https://www.facebook.com/sagamihara.chuoku



中央区のイベント情報や地域の話題などを発信中です!

2014年 平成26年

広報 さがみはら

8/15

No.0053

毎月15日発行



みなみ

区版

<http://www.city.sagamihara.kanagawa.jp/minamiku/>

区の人口・世帯

人口 277,351人 (91増)  
男 137,359 / 女 139,992

世帯数 125,379世帯 (123増)

平成26年7月1日現在 ( )は前月との増減

発行/相模原市 編集/南区役所区政策課  
〒252-0377 相模原市南区相模大野5-31-1  
南区合同庁舎内

☎042-749-2134

# JAZZと食事を楽しむ

## 相模大野もんじえ祭り

「相模大野もんじえ祭り」が8月23日(土)・24日(日)に開催されます。相模大野の夏の風物詩となったこのイベントも今年で10回目を迎え、ステージライブにはサプライズゲストも登場します。

地元相模大野からは、ホットシェフや谷口台小学校4年生が出演してステージを盛り上げます。皆さんぜひ相模大野にお出掛けください。※もんじえ祭りの開催時間・場所などは、本紙2ページをご覧ください。



相模大野もんじえ祭り実行委員長 中野 昌博さん

もんじえ祭りが、地域の全ての人たちと共に楽しむコミュニケーションの場となり、市民の心に響く祭りになるよう、熱い気持ちを込めて、今年も開催します。



### ホットシェフと谷口台小学校4年生が共演

相模大野の飲食店主を中心に結成された「ホットシェフ」。鍋や釜などを楽器に変身させ、歌や踊りを披露する楽しいステージです。今年、谷口台小学校4年生が相模大野をテーマに作詞したオリジナルソング「世界で一つの相模大野～ぼくらのふるさと～」のセッションも行われます。皆さん、お楽しみください。



ホットシェフ



谷口台小学校4年生

☎南区役所地域振興課 ☎042-749-2135

### 南区ノベルティグッズプレゼント

## 芝ざくらラインの草刈りをしよう!

ノジマステラの選手も一緒です

毎年4月に、新磯地区の相模川河川敷を彩る芝ざくらをきれいに咲かせるため、新戸相模川芝ざくら保存会の指導の下、なでしこリーグ昇格をめざしている地元女子サッカーチーム「ノジマステラ神奈川相模原」の選手たちと、雑草の草刈りを行います。



草刈りをするノジマステラの選手の皆さん

作業後は地元の人たちが作る料理を囲んで選手との交流会を開催します。

時 10月4日(土) 午前9時～午後1時

※雨天の場合は5日(日)

会 新磯地区相模川河川敷(南区新戸)

※駐車場あり

※除草作業に必要な道具(鎌や軍手等)は用意します。汚れてもよい靴や動きやすい服装で参加してください。

※会場で、今後も除草作業に参加できるボランティアを募集します。

申 9月19日(必着)までに、はがきかファクス、Eメールに全員の氏名(ふりがな)・年齢、代表者の住所・電話番号を書いて、南区役所地域振興課(〒252-0377 南区相模大野5-31-1 ☎042-749-2135 ☎042-749-2116)へ

☐m-chiikishinkou@city.sagamihara.kanagawa.jp)へ

※中学生以下は保護者同伴。応募者には集合場所等を事前に通知します。

### 屋外ライブイベント

## 出演者大募集! 南区パフォーマンスステージ

ポーノ広場を舞台に、あなたのバンドやダンス、大道芸などのパフォーマンスでまちをにぎやかに盛り上げよう。

時 10月26日(日) 午前11時～午後4時

〈小雨決行〉

会 bono相模大野ポーノ広場

対 南区在住か在勤・在学の個人かグループ

(グループの場合は過半数が南区在住か在勤・在学)

定 12組(抽選) ※持ち時間は準備・片付けを含め25分以内

申 9月19日(必着)までに、南区役所地域振興課にある出演申込書(南区パフォーマンスステージホームページにも掲載)と同意書、イメージ写真(3点以内)を同課(☎042-749-2135)へ

### 認知症サポーター養成講座

～毎月第一水曜日は「高齢者支援センターの日」～

あなたも認知症を理解してサポーターになりませんか。

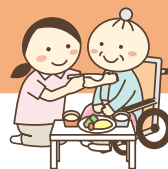
時 9月3日、11月5日、平成27年1月7日、3月4日の水曜日

午後1時30分～3時30分

会 南区地域福祉交流ラウンジ

(bono相模大野2階ポーノウォークショッピングセンター側)

申 各開催日の前日までに、電話で大野南高齢者支援センター(☎042-767-3701)へ



Facebookページ「相模原市南区区民会議」

<https://www.facebook.com/sagamiharasi.minamiku.kuminkaigi>



区民会議の活動やイベント情報などを発信中です!

# ウェルネス通信



8/15

発行 相模原市 〒252-5277 相模原市中央区中央2丁目11番15号 ホームページ <http://www.city.sagamihara.kanagawa.jp/> 編集 総務局渉外部広聴広報課 ☎042-769-8200

●会場や申込先については下記をご覧ください

## 子どもとお父さん、お母さんのための教室

※母子健康手帳と筆記用具を持参してください。

### 離乳食教室(モグモグ編)

中期以降の離乳食の講習、試食、相談会

日にち	時間	会場	申込
9月10日(水)	午後1時~2時15分	南	⑨
16日(火)	午後2時45分~4時	ウ	⑧
29日(月)		緑	⑦

※平成25年12月~26年1月生まれの初めての子の保護者とその家族  
定各15人(申込順。調整あり)

### 産後ママのエクササイズ

出産後の体を適正体重に保つ運動体験

日にち	時間	会場	申込
9月17日(水)	午前10時~正午	南	⑨

※生後4~6か月の乳児と母親(初めての乳児優先) ※保育なし  
定10組(申込順)

### ぴよぴよサロン

約2,000g未満で生まれたか、運動発達が緩やかな子どもとその家族の交流サロン。今月はおしゃべり会です。

日にち	時間	会場	申込
9月5日(金)	午前10時~11時30分	南	⑨
12日(金)		ウ	⑧
26日(金)		緑	⑦

※乳幼児とその家族  
※保育あり(開催日の1週間前までに要予約)

### 親子で歯っぴい ちゃれんじ大作戦!

虫歯予防の秘けつや歯磨きの裏技実演

日にち	会場	定員(申込順)	申込
9月5日(金) 16日(火)	ウ	各20組	⑮
10日(水) 22日(月)	南		
29日(月)	緑	30組	

※午前10時~11時30分  
※平成25年7月~11月生まれの乳幼児とその家族

### ビーンズクラブ

育児情報交換と親子遊び

時9月19日(金) 午前10時~11時30分  
会(緑)  
対 おおむね4歳未満のふたご・みつごと  
その家族か、ふたごなどを妊娠中の人  
定20組(申込順)  
申⑦

### ハローマザークラス (全2回)

妊娠、出産、育児に関する知識・技術の習得と仲間づくり

日にち	会場	申込
10月3日(金) 10日(金)	ウ	9月30日までに⑮
20日(月) 27日(月)	藤	10月17日までに⑬

※午後1時30分~4時  
※妊娠16週以降の初めて出産する人とその家族

### ふれあい親子サロン

保健師、保育士などによる健康・育児相談、身体計測、親子遊びの紹介

時午前10時~11時15分  
対 乳幼児とその保護者  
※希望者は直接会場へ  
申⑦⑧⑨

日にち	会場ほか
9月2日(火)	向陽(○)、大野南(○)
3日(水)	大野台(○)
4日(木)	新磯(○)、鹿島台(○)
5日(金)	上溝南(○)、星が丘(○)
9日(火)	清新(○)、藤(○)
10日(水)	津(○)
11日(木)	相模台(○)、大沼(○)
12日(金)	大島(○)、橋本(○)

○ こどもセンター  
● 栄養士による栄養相談もあり  
■ 歯科衛生士による歯科相談もあり

## 相談

相談名(相談員)	日にち	時間	会場	申込	内容・定員・問い合わせなど	
健康相談 電話相談 (保健師)	月~金曜日	午前8時30分~午後5時 (祝日等を除く)	緑	⑨	健康や育児の相談 ※希望者は直接会場へ (電話相談も可) ※津(○)湖(○)藤(○)城(○)は来庁相談のみ 申⑦⑧⑨	
	月・木曜日		ウ			
	火曜日		湖			
	水曜日		藤			
	金曜日		城			
精神 保健相談 (精神科医)	9月9日(火) 26日(金)	午後1時~2時	南	⑨	こころの健康についての相談 定各2~3人(申込順) 申(南)=南障害福祉相談課 ☎042-701-7715、(ウ)=中央障害福祉相談課 ☎042-769-9806、(津)=津久井保健福祉課 ☎042-780-1412、(緑)=緑障害福祉相談課 ☎042-775-8811	
	10日(水) 16日(火)		ウ			
	22日(月)		津			
	16日(火)		緑			
	生活習慣 改善相談 (保健師・ 栄養士・健康 運動指導士)		9月11日(木) 25日(木)			午前9時 9時30分 10時 10時30分 午後1時30分 1時45分 2時 2時30分
栄養相談 (栄養士)	9月9日(火) 12日(金) 17日(水)	午前9時~11時30分 午後1時~3時30分 午前9時~11時30分	南 ウ 緑	⑨ ⑧ ⑦	食事の相談 持ち物 母子手帳か、健康手帳(持っている人)	
	健康チェック ~19歳から 39歳の あなたへ~	9月3日(水)	午前9時~10時	ウ	⑤	診察、基本検査(身体測定、尿・血液検査、胸部X線、心電図)と保健指導 定40人(申込順) 費4,860円 ※健康診断書の発行や労働安全衛生法に基づく定期健診等は行っていません。
	不妊・不育 専門相談	9月9日(火)	〈電話相談〉 時午前9時~11時30分 申⑥ 〈面接相談〉 時午後1時~3時30分 会(ウ) 申前日までに⑥			
電話歯科相談 (歯科医)	月~金曜日 (祝日等を除く)	午前9時~11時			口の健康に関する相談 ※健診等により歯科医師が不在の場合もあります。 申健康企画課 ☎042-769-8344	
歯科健康相談 (歯科衛生士)	9月17日(水)	午前9時30分~11時30分	ウ	⑥	ブラッシング方法など歯のお手入れに関する相談や、すぐに測れるお口の元気度チェック	
特別歯科相談 (歯科医)		⑦⑧⑨南津湖藤で実施。 日程はお問い合わせください。		⑥	※障害のある乳幼児	
エイズ等の 検査・相談	火曜日 9月6日(土)	午前9時~11時 午後2時~4時	ウ 橋	④	エイズ、性器クラミジア、梅毒に関する検査・相談(無料。匿名) 定各12人(申込順)	
エイズ即日 検査	9月2日(火)	午前9時~10時30分	ウ	④	その日のうちに結果が分かるエイズ検査・相談(無料。匿名) 定15人(申込順)	
高齢者 認知症相談	9月9日(火) 25日(木) 29日(月)	午前10時~正午 午後2時~4時 午後1時30分~3時30分	ウ 南 緑	② ③ ①	専門医による認知症についての相談 定各2人(申込順)	

**実施中** **健康診査・検診・検査**  
(特定)健康診査、がん検診(胃・子宮・乳・肺・大腸)、お口の健康診査、肝炎ウイルス検診を、市内協力医療機関や公共施設などで実施しています。  
●費用や日程など詳しくは、本紙9月1日号でお知らせします。  
●肝炎ウイルス感染の心配がある人(家族に肝炎ウイルスに感染している人がいるなど)は、肝炎ウイルス検査を無料で実施(原則1回)しています。

申し込み・問い合わせ 電話で⑮へ

**主な実施会場**

ウ ウェルネスさがみはら	中央区富士見6-1-1
緑 緑区合同庁舎	緑区西橋本5-3-21
橋 シティ・プラザはしもと	緑区橋本6-2-1
南 南保健福祉センター	南区相模大野6-22-1
城 城山保健福祉センター	緑区久保沢2-26-1
津 津久井保健センター	緑区中野613-2
湖 相模湖総合事務所	緑区与瀬896
藤 藤野総合事務所	緑区小淵2000

**申し込み・問い合わせ**

① 緑高齢者相談課	☎042-775-8812
② 中央高齢者相談課	☎042-769-8349
③ 南高齢者相談課	☎042-701-7704
④ 疾病対策課	☎042-769-8260
⑤ 健康企画課(成人)	☎042-769-8322
⑥ 健康企画課(母子)	☎042-769-8345
⑦ 緑保健センター	☎042-775-8816
⑧ 中央保健センター	☎042-769-8233
⑨ 南保健センター	☎042-701-7708
⑩ 城山保健福祉課	☎042-783-8120
⑪ 津久井保健福祉課	☎042-780-1414
⑫ 相模湖保健福祉課	☎042-684-3216
⑬ 藤野保健福祉課	☎042-687-5515
⑭ 精神保健福祉センター	☎042-769-9818
⑮ 市コールセンター	☎042-770-7777

## もっと健康になるための教室

会場・申込先は表面の「主な実施会場」「申し込み・問い合わせ」をご覧ください。

教室名	日にち	時間	会場	申込	内容・対象など
チェアエクササイズ	9月 9日 (火)	午後2時～4時	南	⑨	生活習慣改善と運動の必要性についての講義と実技ほか <b>対</b> 20歳以上で運動の実技に支障がない人 <b>定</b> チェアエクササイズ=15人、マッスルトレーニング=25人(申込順。初めての人優先)
マッスルトレーニング	9月18日 (木)	午前10時～正午	ウ	⑧	
骨密度測定 de 骨元気アップセミナー	9月26日 (金)	午前 9時45分 10時15分 10時45分 午後 1時30分	ウ	⑮	骨粗しょう症予防についての話と骨密度測定。お口の元気チェックコーナーも同時開催 <b>対</b> 20歳～70歳(昭和19年4月2日～平成7年4月1日生まれ) <b>定</b> 各25人(申込順) 費各700円
運動プログラム作成コース	9月25日 (木)	午後1時15分～4時15分	ウ	⑧	体力測定と健康診断の結果を基に運動プログラムを作成 <b>対</b> 20歳以上で生活習慣病が気になり、運動が必要な人(6か月以内に受診した健康診断の結果が必要) <b>定</b> 12人(申込順。初めての人優先) 費1,000円

※受講後、運動習慣定着コースに続けて参加できます。

## がん体験者による無料相談

### がんピアサポート

つらさや不安を抱え込んでいませんか。がん体験者が自らの体験をもとに、がん患者やその家族の相談に定期的に応じます。

日にち	時間	会場
9月14日(日)	午前10時	南保健福祉センター
28日(日)	～午後3時	ウェルネスさがみはら

**対**がん患者やその家族=各4組(申込順。各組1時間)  
**申**電話で健康企画課(☎042-769-8322)へ

### 統合失調症との付き合い方 やつとこセミナー(全6回) ~心理教育プログラム~

「自分らしい生活」をキーワードに、病気や薬のこと、地域で生活するために役に立つことなどを、グループワークで学びます。

**対**9月4日～10月9日の毎週木曜日  
 午後2時30分～4時30分

**会**ウェルネスさがみはら

**対**統合失調症の人=8人(申込順)

**申**8月29日までに、電話で中央障害福祉相談課(☎042-769-9806)へ

### 精神科セカンドオピニオン外来 ①精神科一般 ②不安・強迫性障害

**対**9月18日(木)午前10時～正午

**会**けやき会館

**対**精神科治療中で、自身の治療方針について、主治医以外からの意見を求める人

※医療過誤や訴訟に関する内容などは受けられない場合があります。

**定**①②各3人(抽選)

**費**①②各2,000円

**申**電話で精神保健福祉センター(☎042-769-9818)へ

## 公開講座 コレステロール、血糖値、血圧が気になりはじめた人へ

日にち	時間	会場	内容	申込先
9月 9日(火)	午前10時～正午	津久井保健センター	中性脂肪・コレステロール値が気になりはじめた人へ	津久井保健福祉課 ☎042-780-1414
22日(月)	午後2時～4時	ウェルネスさがみはら	血圧が気になりはじめた人へ	中央保健センター ☎042-769-8233
29日(月)	午後1時30分～3時30分	南保健福祉センター	血糖値が気になりはじめた人へ	南保健センター ☎042-701-7708

**対**市内在住か在勤の人=各50人(申込順) **申**電話で各申込先へ

## 就活ストレスに負けない自分になる! 「さがメンター」育成プログラム(全5回)

ストレス対処法やメンタルヘルスの基礎知識を学び、就職活動や職場で役立つスキルを実践的に身に付けます。

**対**大学生やこれから就職を考えている人

**定**30人(申込順)

**申**9月19日までに、Eメールに住所、氏名(ふりがな)、年齢、職業、学生は学年と専攻を書いて、精神保健福祉課(☎saga.mentor@gmail.com ☎042-769-9813)へ

日にち	時間	会場
9月20日(土) 28日(日)	午後1時30分～4時30分	ユニコムプラザさがみはら
10月 4日(土)	午前9時30分～午後0時30分	さがみはら
10月11日(土) 18日(土)	午後1時30分～4時30分	橋本公民館

## 10月から 水ぼうそう・高齢者肺炎球菌 定期予防接種が始まります

### ■水ぼうそう(費用は無料)

**対**市内に住民登録があり、次のいずれかに該当する人

①接種日に1歳～2歳

②接種日に3歳～4歳(平成26年10月～27年3月のみ)

**接種回数** ①2回②1回

※既に水ぼうそうにかかったことがある人は対象外です。

※水ぼうそうの予防接種を受けたことがある人は、接種した回数分受けたものとみなします。

### ■高齢者肺炎球菌(自己負担あり)

**対**市内に住民登録があり、次のいずれかに該当する人

○26～30年度の当該年度に65歳・70歳・75歳・80歳・85歳・90歳・95歳・100歳になる

○60歳～65歳未満で、心臓・腎臓・呼吸器の機能か、ヒト免疫不全ウイルスにより免疫機能に日常生活活動が極度に制限される程度の障害がある

○100歳以上(26年度のみ)

**接種回数** 1回

※既に肺炎球菌の予防接種を受けたことがある人は対象外です。

※協力医療機関や接種費用など、詳しくは今後本紙や市ホームページなどでお知らせします。

**問**疾病対策課 ☎042-769-8346

## +愛の献血

日にち	時間	会場
8月19日(火) 27日(水)	午前10時～正午 午後1時30分～4時	市役所前
8月23日(土)		橋本駅 ペDESTリアンデッキ下
8月30日(土)	午前10時30分～正午 午後1時30分～4時	相模大野駅前 コリドー
9月 2日(火)	午前10時～正午	市役所前

**対**16歳～69歳の健康な人(65歳～69歳の人は、60歳～64歳の間に献血経験が必要)

**所要時間** 40分程度

※本人確認をしています。

**問** 医事業事課 ☎042-769-8343

## 急病などで困ったときは

(電話番号をよく確かめて)

**医科** 相模原救急医療情報センター  
☎042-756-9000

平日 午後5時～翌朝9時 **土曜日** 午後1時～翌朝9時

**日曜日、祝日等** 午前9時～翌朝9時

※診療可能な医療機関を案内。医療相談・歯科案内は行いません。

※8月16日(土)まで、24時間案内します。

**歯科** 休日急患歯科診療所  
☎042-756-1501

**日曜日、祝日等の昼間**

午前8時45分～11時30分、午後1時15分～4時30分

**接骨** 休日当番柔道整復施療所案内  
☎0120-19-4199

**日曜日、祝日等の昼間** 午前9時～午後5時

**精神科** 精神科救急医療情報窓口  
☎045-261-7070

平日 午後5時～翌朝8時30分

**土・日曜日、祝日等**

午前8時30分～翌朝8時30分  
(いずれも翌平日朝は8時まで受け付け)

※夜間、休日に急激な精神疾患の発症や病状悪化の際に、必要に応じて精神科医療機関を紹介します。(神奈川県・横浜市・川崎市・相模原市共同運営)

