

広報 **さがみはら**

NO.1286  
毎月1日・15日発行

2014 4/1  
平成26年

SAGAMIHARA

LINE UP 今号の主な内容

平成26年度 施策と予算のあらまし	6・7
ひとり親家庭等を支援します	2
「市民協働推進基本計画」がスタート	3
ウェルネス通信(保健・介護予防事業案内)	別冊

発行/相模原市 〒252-5277  
相模原市中央区中央  
2丁目11番15号

編集/総務局渉外部広聴広報課  
☎042-769-8200

ホームページ/ <http://www.city.sagamihara.kanagawa.jp/>

市の手続き、イベントや施設のお問い合わせに…

相模原市コールセンター  
午前8時～午後9時 年中無休  
☎042-770-7777

市の人口・世帯

人口 720,867人(238減)  
男 361,750人 女 359,117人

世帯 313,110世帯(60増)  
3月1日現在 ( )は前月との増減

TOPICS

J3開幕! めざせ! 初代チャンピオン



J3リーグが開幕し、SC相模原が市内初のJリーグチームとして挑む初戦が3月9日、相模原ギオンスタジアム(相模原麻溝公園競技場)で行われました。

今シーズンは同スタジアムで18試合が開催されます。次節は、4月6日(日)午後1時から、ブラウブリッツ秋田と対戦します。迫力あるプレーをぜひスタジアムで体感し、大声援を送ってください。

初代J3チャンピオンをめざし、頑張れ! SC相模原!  
☎スポーツ課 ☎042-769-9245



市制施行60周年記念  
第41回  
市民桜まつり

～72万人のふるさとづくり～

4月5日(土) 午後1時～5時 6日(日) 午前10時～午後5時

市役所さくら通り ほか

開会式 ☎4月5日(土) 午後1時 ☎第1ステージ(市役所本庁舎前)

市制施行60周年記念イベント

高校生書道パフォーマンス

時5日(土) 午後2時15分  
☎第2ステージ(市役所と市役所第2駐車場間)

市制施行60周年を祝うメッセージを書道作品として制作するパフォーマンスを行います。制作された作品は相模の大風の題字になり、相模の大風まつりで揚げられます。

マスコットキャラクター市民投票

☎ウェルネスさがみはら前

皆さんの1票で市のキャラクターが決定します。全国のゆるキャラ®に勝てるキャラクターを選ぼう!



実行委員会パレード

時5日(土) 午後1時30分  
鼓笛、吹奏楽、市ホームタウンチーム ほか

安全・安心まちづくりパレード

時5日(土) 午後4時25分  
県警音楽隊の演奏 ほか

地域の魅力発信ベース

時5日(土) 午後1時30分～4時30分  
6日(日) 午前10時30分～午後3時30分  
☎第2ステージ前(市役所と市役所第2駐車場間)

市の魅力・名所をすぐろくで体験できます。6日は相模原の名所を巡る「相模原の旅」を大型ビジョンカーで放映します。

ドリームレター

☎市役所第2駐車場2階

平成16年に市制施行50周年記念事業として小学生を対象に企画された、10年後の自分に宛てて書いた手紙を掲示します。



桜並木の  
ライトアップ

時 4月上旬まで(開花状況によって変更あり) 午後6時～10時  
会 国道16号相模原署前交差点付近～  
税務署入口交差点付近

※交通案内や臨時駐車場などについては、12ページをご覧ください。  
※催しの会場や時間など詳しくは、当日配布するパンフレットをご覧ください。

☎市コールセンター ☎042-770-7777



ひとり親家庭等を支援します

審議会などの委員を募集

手当を支給

区分	支給額(月額)
母子・父子家庭等福祉手当	1世帯3,000円(市民税所得割課税があるときは支給停止)
児童扶養手当	4月の改定に伴い、8月8日支給分(4月～7月分)から変わります。3月分まで…4万1,140円～9,710円 <b>4月分から…4万1,020円～9,680円</b> 児童2人目=5,000円加算、3人目以降=1人につき3,000円加算 ※申請者本人と同居親族に所得制限あり

☑母子・父子家庭か、父母に代わって児童を養育している人(児童扶養手当は公的年金との併給制限あり)

対象期間 児童が18歳になる年度の3月31日まで(一定以上の障害がある児童は20歳の誕生日の前日まで)

☑各こども家庭相談課・保健福祉課へ

※所得制限や申請方法など詳しくは、お問い合わせください。

☎こども青少年課 ☎042-769-8232

母子家庭の生活相談など

こども家庭相談員が、女性のさまざまな悩みや福祉資金の貸し付けなどの相談を受け付け

ひとり親家庭の就業支援など

☑ひとり親家庭の母か父(★は児童扶養手当を受給中か、同程度の所得水準にある人)

就業支援

就職や転職の希望者に、自立支援プログラムを作成し、市総合就職支援センターなどと連携して就業を支援

自立支援教育訓練給付金の支給★

就職を目的に教育訓練指定講座を受講した場合、受講料の20%相当額を支給

高等技能訓練促進費等の支給★

看護師等の専門資格取得のため、2年制以上の養成機関で学ぶ場合、訓練促進費を支給

相談窓口	相談課	電話番号
相談窓口	緑こども家庭相談課	☎042-775-8815
	中央こども家庭相談課	☎042-769-9221
	南こども家庭相談課	☎042-701-7700

※津久井保健福祉課でも相談を受け付けます。希望者は緑こども家庭相談課へ連絡してください。

①市消費生活審議会委員

消費生活に関する調査や、施策の実施状況などを審議  
任期 7月～平成28年6月(会議は年2回程度) ☑3人(選考)  
担当課 生活安全課 ☎042-769-8229 ☎042-757-2941  
☑seikatsuanzen@city.sagamihara.kanagawa.jp

②男女共同参画審議会委員

男女共同参画に関する調査や、施策の実施状況などを審議  
任期 6月～28年5月(会議は年2回程度) ☑3人(選考)  
担当課 男女共同参画課 ☎042-769-8205 ☎042-753-9413  
☑danjo@city.sagamihara.kanagawa.jp

※審議会開催時の保育あり

③食育推進委員会委員

食育の総合的・計画的な推進について審議  
任期 委嘱の日～28年3月(会議は年2回程度) ☑3人(選考)  
担当課 地域保健課 ☎042-769-9241 ☎042-750-3066  
☑chiikihoken@city.sagamihara.kanagawa.jp

④市観光振興審議会委員

市観光振興計画や観光振興に関する調査・意見などを審議  
任期 委嘱の日～28年3月(会議は年2回程度) ☑1人(選考)  
担当課 商業観光課 ☎042-769-8236 ☎042-754-1064  
☑shoukan@city.sagamihara.kanagawa.jp

⑤子どものいじめに関する審議会委員

子どものいじめ防止等に関する取り組み事項を審議  
任期 6月～28年5月(会議は年3回程度) ☑2人(選考)  
担当課 学校教育課 ☎042-769-8284 ☎042-758-9036  
☑gakkokyouiku@city.sagamihara.kanagawa.jp

⑥市社会教育委員

社会教育に関する諸計画を立案  
任期 6月～28年1月(会議は年6回程度) ☑2人(選考)  
担当課 生涯学習課 ☎042-769-8286 ☎042-754-7990  
☑shogaku@city.sagamihara.kanagawa.jp

☑市内在住の20歳以上(本市の他の審議会などの委員・職員・議員を除く)

☑4月①②21日③17日④22日⑤⑥30日(必着)までに、各担当課・行政資料コーナー・まちづくりセンター(橋本・本庁地域・大野南を除く)・出張所・公民館(青根・沢井を除く)、ソレイユさがみ(②のみ)などにある応募用紙(市ホームページにも掲載)と①②③⑥は応募動機(800字程度)を、直接か郵送、ファクス、Eメールで各担当課(〒252-5277 中央区中央2-11-15)へ

お知らせ

障害福祉サービス等の制度改正

「障害者の日常生活及び社会生活を総合的に支援するための法律(障害者総合支援法)」等の改正により、障害福祉サービス等の制度が次のとおりになりました。

◆重度訪問介護の対象者拡大

これまでは重度の肢体不自由者に限られていましたが、知的障害や精神障害により行動上著しい困難がある障害者が加えられました。

◆共同生活介護と共同生活援助の一元化

障害者の高齢化・重度化に対応し、介護が必要になっても本人の希望でグループホームを利用できるよう、共同生活介護(ケアホーム)と共同生活援助(グループホーム)が一元化されました。

◆障害程度区分から障害支援区分への見直し

心身の状態を総合的に示す障害程度区分から、障害の多様な特性や心身の状態に応じて必要とされる標準的な支援の度合を総合的に示す障害支援区分へ変更されました。4月1日以降に申請受け付けした人は、「障害支援区分」として認定されます。

◆障害児通所支援に係る利用者負担の多子軽減措置

障害児通所支援を利用している児童と同一世帯に、保育所や幼稚園等に通う児童がいて、障害児通所支援を利用する児童が第2子、第3子で一定の要件を満たす場合、利用者負担の軽減措置が図られます。

また本市独自の制度として、身体障害者手帳の交付対象とならない軽度・中等度難聴児の補聴器購入等に対し、費用の一部を助成する事業を開始します(所得制限あり)。

このほか、通常送迎をしている家族等が病気になるなど、合理的な理由により一時的に送迎ができない場合、移動支援事業を利用できます(通年かつ長期にわたる通学などの利用は対象外)。下記窓口にご相談ください。

☎制度について 障害福祉サービス課 ☎042-769-8355

相談・手続きについて

住んでいる区	窓口	電話番号
緑区	緑障害福祉相談課	042-775-8810
	城山保健福祉課	042-783-8136
	津久井保健福祉課	042-780-1412
	相模湖保健福祉課	042-684-3216
	藤野保健福祉課	042-687-5511
中央区	中央障害福祉相談課	042-769-9266
南区	南障害福祉相談課	042-701-7722

お知らせ

家族介護慰労金の支給

☑市内在住の要介護4・5に認定された65歳以上の人を、1年以上介護保険サービスを利用せずに自宅で介護してきた人(年間7日間までのショートステイを除く)

※前回支給決定された基準日から1年間は申請できません。

支給額(年額)	基準日	申請受付期間	支給月
市民税非課税世帯 10万円	4月1日	4月30日まで	8月
その他世帯 6万円			

申し込み(直接窓口へ)・問い合わせ	相談課	電話番号
	緑高齢者相談課	☎042-775-8812
	中央高齢者相談課	☎042-769-8349
	南高齢者相談課	☎042-701-7704
	城山保健福祉課	☎042-783-8120
	津久井保健福祉課	☎042-780-1408
	相模湖保健福祉課	☎042-684-3215
藤野保健福祉課	☎042-687-2159	
住んでいる地域の高齢者支援センター(地域包括支援センター)		

お知らせ

看護師などをめざす人へ  
修学資金を貸し付け

☑看護師等養成施設に在学し、卒業後市内の医療機関などで看護師等の仕事に就く人(選考)

期間 貸付決定月～卒業月

貸付額(月額)

保健師・助産師・看護師の養成課程在学者=2万円  
准看護師の養成課程在学者=1万5,000円

※卒業後引き続き3年間、市内の医療機関などで勤務した場合は、返済を全額免除します。

☑4月15日までに、通学先が市内の人は通学先へ。市外の場合は、電話で地域医療課(☎042-769-9230)へ



協働による地域の活性化

# 「市民協働推進基本計画」がスタート

市では、「市民協働推進条例」に基づき、協働に関する施策を総合的かつ計画的に推進するため、3月に「市民協働推進基本計画」を策定しました。

本計画では、平成26年度から31年度までの6年間を計画期間として、協働による市民の力を生かした創意と工夫があふれる「皆で担う地域社会」の実現をめざします。

## 1 めざす地域社会の姿

市民が創造する  
特色ある地域社会

個人、自治会、NPO、大学、  
企業、団体などが  
協働する地域社会

自立的に持続発展する  
地域社会

## 2 「皆で担う地域社会」の実現に向けた取り組みの方向

- 協働を知り、学ぶための取り組み
  - 実際に活動し、自立するための取り組み
  - さまざまな主体同士がつながり、育ち合うための取り組み
- 以上の3つの取り組みは、同条例第4条で定められた「協働の基本原則」に基づき進められることが必要です。

〈協働の基本原則〉

- 1 相互理解** 相手の立場を十分に尊重し、相手との違いを認め、相互に理解し合うこと。
- 2 目的共有** 協働の目的を明確にし、共有すること。
- 3 役割合意と協力** 互いの役割分担について、適切な機会を設け相互の合意により決定し、活動の場における対等な協力関係を形成すること。
- 4 自立** 互いに依存することなく、自主的に行動すること。
- 5 透明性の確保** 常に相互の関係や協働の内容を明らかにし、透明性を確保すること。

## 3 計画期間の目標

「連携強化による、さらなる協働の推進」をめざします。

## 4 基本施策(抜粋)

### 協働に関する学習機会の提供

【新規事業】市民協働推進大学事業の実施  
協働を推進するための、人材育成、調査・研究、情報発信等の機能を持つ大学事業を実施します。



NPO会計講座  
(さがみはら市民活動  
サポートセンター)

### 協働により実施する事業への財政的支援

【新規事業】団体の活動を支える寄附文化の醸成  
地域課題等に取り組む団体の活動を寄附により支えていくという意識を高めるため、市民と団体の交流の場など、団体の活動を理解してもらえる機会を設けます。



市民ファンド「ゆめの芽」  
公開プレゼンテーション

### 協働を推進する拠点となる場の提供

【新規事業】団体を支えるNPO法人等の連携支援  
団体への助言や情報提供などの役割を担うNPO法人等による中間支援組織同士が、定期的な情報交換など、交流する機会を提供し、連携が強化されるよう支援します。



ユニコムプラザさがみはら  
を活用した事例発表会

市民協働推進基本計画は、各行政資料コーナー・図書館で閲覧できるほか、市ホームページからもご覧いただけます。

☎市民協働推進課 ☎042-769-9225

## あなたの家は大丈夫?

# 木造住宅・マンションの地震対策を支援



市では昭和56年5月31日以前に建築した木造住宅や分譲マンションの耐震化に向け、次の支援を行っています。

◆木造住宅の窓口簡易耐震診断・分譲マンションの巡回相談(無料・要予約)  
設計・構造図などを基に診断します。

☎電話で建築指導課へ

◆自宅の無料耐震相談会

日にち	時間	会場
4月12日(土)・13日(日)	午前9時～正午	大野南公民館
16日(水)	午後1時30分～4時30分	中央公民館
19日(土)	午前9時～正午	橋本公民館
23日(水)	午後1時30分～4時30分	
26日(土)	午前9時～正午	大野北公民館

※希望者は直接会場へ。確認通知書と図面があれば持参してください。

◆耐震診断等費用補助 ※事前に申請が必要です。

内容	補助金額	
	木造住宅	分譲マンション
耐震診断	費用の5分の4以内 (上限8万円)	費用の2分の1以内 (上限1住戸につき3万円)
耐震改修 計画書作成	費用の2分の1以内 (上限3万円)	費用の3分の2以内 (上限1住戸につき5万円)
耐震改修工事	費用の2分の1以内 (上限80万円)	詳しくはお問い合わせください。
高齢者世帯等 割り増し	最大20万円を改修工事補助に加算	

※木造住宅には耐震改修と併せて行う、防火構造改修に対する補助や現場立ち会い費用の補助もあります。

☎4月9日～12月26日(耐震改修計画書作成は平成27年1月30日まで)に、直接、建築指導課へ

※耐震改修工事を行った場合、所得税の控除や固定資産税の減額があります。

※補助予定金額に達した時点で受け付けを終了します。

※利用の条件など詳しくは、市ホームページをご覧ください。

### 国や市をかたる悪質業者に注意!

国や市では、建物の耐震診断や耐震改修について、電話や戸別訪問による勧誘はしていません。不審に思ったときは、お問い合わせください。

☎建築指導課 ☎042-769-8252

# 国民年金保険料 免除・猶予、学生納付特例の申請受付期間が拡大

4月から法律が改正され、申請時点から2年1か月前までの期間について、さかのぼって申請できるようになりました。

	免除対象期間	対象
免除・猶予	平成24年3月～26年6月	保険料の納付が困難な人
学生納付特例	24年3月～27年3月	所得が少なく保険料の納付が困難な学生

### 申請に必要なもの

- 年金手帳など基礎年金番号の分かるもの
- 印鑑(本人が申請する場合は不要)
- 委任状(代理人申請の場合)
- 離職票・雇用保険受給資格者証の写しなど(22年12月31日以降に離職した人の場合は特例あり)
- 学生証(学生納付特例申請期間に学生であると分かるもの・写し可)か在学証明書(学生納付特例申請者のみ)

※状況により、追加書類が必要な場合があります。  
※免除申請は申請者本人と配偶者・世帯主の申請年度に対する前年所得などが定められた基準に該当することが必要です。30歳未満の人が申請できる若年者納付猶予は、世帯主の所得審査はありません。  
※学生納付特例は申請者本人の前年所得が基準額を上回ると、承認されない場合があります。

☎直接、国民年金課・緑・南区役所区民課、各まちづくりセンター(橋本・本庁地域・大野南を除く)・出張所へ

☎国民年金課 ☎042-769-8228

# 救える命を救うために 4月から救急救命士の処置範囲が拡大

救急救命士法施行規則の一部を改正する省令等が施行されました。これに伴い、「心肺停止前の重度傷病者に対する静脈路確保・輸液」と「血糖測定、低血糖発作症例へのブドウ糖溶液の投与」を救急救命士が行えるようになりました。

救急救命士の活動に、ご理解とご協力をお願いします。

☎警防・救急課 ☎042-751-9142

# 市役所周辺市施設駐車場の利用方法が変わります

市役所やその周辺の市施設駐車場の利用方法が5月中旬以降に変わります。2時間までの利用は、今まで通り無料ですが、2時間を超える利用の場合、市の窓口を利用する人などを除き、駐車料金が必要となります。

詳しくは、本紙5月1日号でお知らせします。

☎管財課 ☎042-769-8305





## 地球にやさしいエコライフを応援します

太陽光発電システム、太陽熱利用システム、エネファーム、蓄電池、ホームエネルギーマネジメントシステム(HEMS)を住宅へ設置した人への「住宅用スマートエネルギー設備導入奨励事業」と、電気自動車等を購入した人への「次世代クリーンエネルギー自動車購入奨励事業」を実施します。

### 昨年度からの主な変更点

- 対象設備の設置完了後(対象自動車の購入後)の申請とし、3期に分けて受け付けます。
- 申請件数が期別の予定件数を超えた場合は、抽選で交付対象者を決定します(予定件数に達しなかった場合は次の期へ予算を繰り越します)。
- 対象機器にHEMSが加わりました(他の設備と同時に導入する場合があります)。
- 共用部分での使用に係る共同住宅への対象設備の設置と小規模雨水利用設備設置補助金は、平成25年度で廃止しました。

### ●住宅用スマートエネルギー設備導入奨励金

対 自ら居住する市内の住宅に対象設備を設置する人

対象設備等	奨励金額(一律)	奨励件数(抽選)
太陽光発電システム	3万円	1,000件
太陽熱利用システム	3万円	30件
エネファーム・蓄電池	各5万円	200件
HEMS	1万円	200件

### ●次世代クリーンエネルギー自動車購入奨励金

対 急速充電器対応の電気自動車・プラグインハイブリッド自動車を購入する次のいずれかに該当する人

- ①市内在住の個人か、市内に事業所がある法人
- ②①に対して対象自動車のリースを行う事業者

奨励金額 5万円 奨励件数 50件(抽選)

申 申請受付期間に、環境政策課にある申請書(市ホームページにも掲載)と必要書類を直接、同課(☎042-769-8240)へ

※申請は、対象設備ごとに1回限りです。

期	申請受付期間	予定件数				
		住宅用スマートエネルギー設備				次世代クリーンエネルギー自動車
		太陽光	太陽熱	エネファーム・蓄電池	HEMS	
第1期	7月1日～31日	350件	10件	70件	70件	20件
第2期	11月4日～28日	350件	10件	70件	70件	20件
第3期	27年2月16日～3月16日	300件	10件	60件	60件	10件

## 中小規模事業者の省エネルギー対策を支援

### ●支援制度説明会を開催

中小規模事業者の取り組みを支援する、「地球温暖化対策計画書制度」「省エネアドバイザー派遣事業」「中小規模事業者省エネルギー設備等導入支援補助事業」を実施します。

時 4月①21日(月)午後2時～3時

②22日(火)午前10時～11時

会 環境情報センター

申 4月16日までに、ファクスかEメールに事業者名、出席者氏名、電話番号、①か②、「説明会」と書いて、環境政策課(☎042-769-8240 FAX 042-754-1064 ✉kankyouseisaku@city.sagamihara.kanagawa.jp)へ

## さがみはら環境まつり

### 「つながるつなぐれ ひと・まち・みどり」 出展者などを募集

時 6月29日(日) 会 ユニコムプラザさがみはら

#### ①出展者

事業者や市民団体、大学などが取り組んでいる環境活動を紹介するブースへの出展者

#### ②写真コンテスト作品

森や川、まちで見つけた緑や花など「ひと・まち・みどり」のつながりが感じられる写真(自然の中で遊んでいる様子や、花見の様子など)

#### ③さがまち環境学習プログラムコンテスト作品

本市や町田市の明日(将来)を持続可能な社会にするための環境学習プログラム

#### ④ボランティア

前日の準備と当日の運営を手伝ってくれる人

対 高校生以上=30人(申込順)

申込期限 ①4月30日②③④5月31日

※申込方法など詳しくは、環境情報センターにある募集要項か同センターホームページ(<http://eic-sagamihara.jp/>)をご覧ください。

☎さがみはら環境まつり実行委員会事務局(環境情報センター内)

☎042-769-9248

## 上溝学校給食センター開設

共和・大野台・並木小学校と給食室の改築工事を実施する清新小学校の給食を調理します。最新のドライ方式を採用して、衛生的に給食を調理するとともに、食物アレルギーへの対応や災害時の炊き出し機能も備えます。供給能力は1日あたり約3,000食です。



☎上溝学校給食センター ☎042-786-2022

## あなたの力を自治会に!

自治会では、地域が豊かで明るく住みよいまちになるよう、防犯、防災、環境美化、地域交流などのさまざまな活動を行っています。

この活動は地域の主役である、皆さんの協力で成り立っています。自治会に加入し、まちを元気にしましょう。

☎市自治会連合会事務局 ☎042-753-3419

## e-モニター(市政モニター)を募集

市民の皆さんの意見を市政に反映するため、アンケートに回答していただきます(年3回～5回程度)。

活動期間 5月下旬～平成27年3月

対 市内在住の16歳以上(27年3月までに16歳になる人を含む。公務員など公職の人やモニター経験が連続2年を超える人を除く。世帯で1人まで)

定 150人(選考)

申 4月30日(必着)までに、はがきかファクス、Eメールに住所、氏名、年齢、職業、性別、電話番号、希望コース(インターネットか郵送)、Eメールアドレス(インターネットコース希望の人のみ)、市政モニター経験の有無(有の場合は時期)、応募動機を書いて、広聴広報課(〒252-5277 中央区中央2-11-15 ☎042-769-8299 FAX042-730-5258 ✉e-monitor@city.sagamihara.kanagawa.jp)へ

※詳しくは、各まちづくりセンター(橋本・本庁地域・大野南を除く)などにある募集のお知らせをご覧ください。市ホームページからもご覧になれます。

※活動に使用するパソコンなどの機器や通信費は本人の負担、郵送料は市が負担します。

## 違法な不用品回収業者にご注意ください

「無料で不用品を回収します」などと書かれたチラシを各家庭に配布し、軽トラックなどで不用品を回収する業者が見受けられます。市ではこのような方法で家庭から出る不用品を回収する行為を認めていません。不要品や粗大ごみなどを処分する場合は、市の家庭ごみ排出ルールに従い、適正に排出してください。**家電を違法な不用品回収業者に渡すと、国内外の環境汚染につながります。**

※不用品(ごみ、資源)の出し方は、市ホームページか冊子の「ごみと資源の日程・出し方」「家庭ごみ分別事典」をご覧ください。ごみ分別アプリからもご覧になれます。

ごみ分別アプリ



iPhone/iPad用



Android用

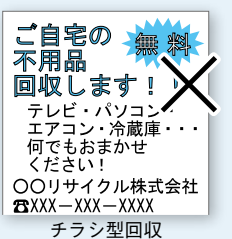
違法回収の例



トラック型回収



空き地型回収



チラシ型回収

☎不用品回収業者について 廃棄物指導課 ☎042-769-8358

家庭ごみの出し方について 資源循環推進課 ☎042-769-8334

## みんなで知ろう 新しくなる子ども・子育て ～各種基準の条例化に向けて～

子ども・子育て支援新制度の実施に伴い、市が新しく定める各種基準の条例づくりに関する公開学習会を開催します。

定 各100人(先着順)

※希望者は直接会場へ

※未就学児(2歳以上)

の保育あり(☎各5

人(申込時に要予約、

申込順))

日にち	時間	会場
4月13日(日)	午後1時～3時	ウェルネスさがみはら
18日(金)	午後6時～8時	
4月16日(水)	午後1時～3時	南保健福祉センター
20日(日)	午後1時～3時	

☎子ども青少年課 ☎042-769-9811

## 魅力ある街づくりを始めよう

市では「街づくり活動推進条例」を制定し、市民主体の魅力ある街づくり活動を応援しています。この制度は、皆さんの手で地域の特性を生かした独自のルール(地区計画や建築協定など)を作り、魅力ある街づくりをめざしていくものです。

ここでは、相模大野駅の西側約1.5kmに位置し、交通等の利便性に恵まれていることから敷地の細分化や建築物の高層化などの住環境の変化が心配されてきた「御園二丁目地区」の地区計画を紹介し、ぜひ、皆さんも魅力ある街づくりの活動について考えてみませんか。

### 御園二丁目地区

#### 街づくりのルールが決まるまで

平成20年7月 街づくり活動推進条例に基づく街づくり団体として「御園二丁目まちづくり協議会」が結成

- ・地区の特性と課題の検証
- ・地区計画案の検証
- ・地区計画案の解説書の作成
- ・住民へのアンケート作成と実施
- ・地区計画案説明会の開催
- ・地権者の意向調査

26年2月 「御園二丁目地区地区計画」として、市が都市計画決定



#### 御園二丁目地区で定めた街づくりのルール

制限の種類	制限の内容	
	A地区	B地区
建築物の用途	住宅等(共同住宅は各住戸25㎡以上)、図書館、保育所等、診療所、病院、店舗等(2階以下で200㎡以下、飲食店は100㎡以下)、公益上必要な建築物等	住宅等(共同住宅は各住戸25㎡以上)、図書館、保育所等、診療所、病院、店舗等(2階以下で200㎡以下、飲食店は100㎡以下)、公益上必要な建築物等
建築物の敷地面積	90㎡以上 ※ルールを定める前から90㎡に満たない敷地等は、制限の対象外	
建築物の柱・壁の位置	道路・隣地境界線から0.5m以上後退した位置とする ※ルールを定める前から90㎡に満たない敷地等は、制限の対象外	
建築物の高さ	建築基準法で10m以下の制限あり	12m以下
建築物等の形態やデザインの制限	良好な街並みの維持と周囲の景観との調和を大切にするため、刺激的な色彩は避けるものとする	

魅力ある街づくりをめざす皆さんを応援します!

- 街づくりアドバイザーの派遣 街づくり活動の段階によって、街づくりの専門家を派遣します。
- 街づくりに関する情報の提供 街づくりの仕組みや事例など役立つ情報を提供します。

図街づくり支援課 ☎042-769-9252

## 中小企業融資制度 変更と新制度のお知らせ

中小企業融資制度は、市内中小企業者が市指定の金融機関から事業資金の融資を受けた場合に、支払った信用保証料の一部を補助し、融資利率の一部を市が負担することで、低利で融資を受けることができる制度です。

そのうち信用保証料の補助率と市負担利率を4月から次のとおり変更します。また、創業支援融資制度を創設します。

#### 制度の変更について

内容	変更前		変更後	
	小企業 小口資金	小企業 特別資金	小企業 小口資金	小企業 特別資金
利用者負担利率の引き下げ(市負担利率の引き上げ)	1.4% (市負担利率1.0%)	1.1% (市負担利率1.1%)	1.2% (市負担利率1.2%)	0.6% (市負担利率1.6%)
信用保証料率	70%以内		80%以内	
補助上限額	15万円		10万円	

#### 制度の創設

資金名	融資利率	市負担利率	利用者負担利率	融資限度額	資金使途
創業支援	2.1%	1.5%	0.6%	1,500万円	運転・設備

対象者は、詳細に設定がありますのでご確認ください。

#### その他の主な資金

資金名	融資利率	市負担利率	利用者負担利率	融資限度額	資金使途
中小企業振興	2.4%以内		2.4%以内	3,000万円	運転・設備
景気対策特別	2.2%以内	1.6%	0.6%以内	2,000万円	運転・設備
景気対策特別小口	2.2%以内	1.9%	0.3%以内	500万円	運転
経営安定支援	2.2%以内	1.6%	0.6%以内	2,000万円	運転
地球温暖化防止支援	2.4%以内	1.9%	0.5%以内	3,000万円	設備

※融資確認申請等の受け付けは、市産業振興財団(☎042-759-5600)で行っています。

※申し込み資格など詳しくは、市ホームページをご覧ください。

図産業政策課 ☎042-769-8237

## 犬を飼い始めたら 登録と 毎年1回の狂犬病予防注射を



生後91日以上飼育する犬は、市への登録と、毎年1回の狂犬病の予防注射が狂犬病予防法で義務付けられています。

毎年4月～6月の期間中に狂犬病の予防注射を受けさせ、注射済票の交付を受けましょう。

#### 狂犬病予防定期集合注射

平成26年度の狂犬病予防定期集合注射を市内各所で実施します。登録済みの犬の飼い主には案内はがきを郵送しています。会場では生後91日以上飼育する犬は予防注射と一緒に新規登録の手続きもできます。

#### 狂犬病とは

ウイルス感染症で傷口から体内に侵入し、人を含む全ての哺乳類に感染します。発症するとほぼ100%が死に至り、世界では毎年約5万5,000人が感染し、死亡しています。25年には、台湾で犬の狂犬病発症が確認され、日本国内にもいつ侵入してもおかしくない状況です。

時 4月8日(火)～22日(火)

費 新規登録と注射=6,600円、注射のみ=3,600円  
(いずれも注射済票交付手数料550円を含む)

※26年度から費用が変わりましたのでご注意ください。

※日程や会場など詳しくは、市ホームページをご覧ください。

※登録済みの犬の飼い主は市から郵送されたはがきを、市外で登録して市内に転入した人は前住所で交付された犬鑑札を持って直接会場へ

※飼育犬の体調が悪いときは、予防注射を受けられない場合があります。

#### 会場でのお願い

- 飼育犬を押さえられる人が付き添ってください。
- 必ずリード(引き綱)をつないで短く持ち、事故のないようにしてください。
- ふんを処理する用具を持参し、ふんは必ず持ち帰ってください。

#### 会場に行けないときは

○6月30日までに、動物病院で注射を受け、注射済証明書を持って生活衛生課か同課津久井班、緑・南保健センター、城山・相模湖・藤野保健福祉課へ

## 犬の散歩は マナーを守って! 犬の散歩のマナー



- 必ずリード(引き綱)につないで散歩する。
- 鑑札・注射済票を犬に装着する。
- 自宅でふん・尿をさせてから散歩に行く習慣をつける。
- ふんを処理する用具を持ち、ふんは自宅へ持ち帰る。
- 排せつする場所には気を配り、ペットボトルなどの水で流す。

図生活衛生課 ☎042-769-8347 同課津久井班 ☎042-780-1413

## これからの季節は活動が活発に アライグマを見掛けたら連絡を

市では、生活や農業に深刻な被害を与えるアライグマの捕獲を行っています。アライグマの被害を受けた場合は、連絡してください。

#### Q どうしてアライグマを捕獲するの?

A アライグマは、もともと日本に生息している動物ではなく、ペットとして輸入されたものが逃げ出したり、捨てられたりして野生化しました。現在、人や農林業などに被害を及ぼす動物として、外来生物法に基づく「特定外来生物」に指定され、生息数を減らすため、市で捕獲しています。



#### アライグマの特徴

- ・成獣は体長55cm前後で尾まで含めると約80cm
- ・5本～10本のしま模様の尾
- ・人の手のような5本指の足
- ・雑食性で繁殖力が強い
- ・木登りや泳ぎがうまい

#### Q ハクビシンやタヌキも捕獲するの?

A これらは、鳥獣保護法により保護されているため、原則、捕獲することはできませんが、被害を受けている人が県や市の許可を受ければ捕獲できます。また、ハクビシンが家の天井裏にすみついていたりなどの生活被害を受けているときは、市で捕獲する場合もありますので、相談してください。

#### ◆ハクビシンなどによる農作物被害で困っている人へ

防護柵などの設置費用の一部を助成していますので、相談してください。

#### 問い合わせ

アライグマやハクビシン(生活被害)について  
水みどり環境課 ☎042-769-8242

防護柵などの設置費用の一部助成について  
城山・津久井・相模湖・藤野地区 津久井地域経済課 ☎042-780-1416  
そのほかの地区 農政課 ☎042-769-8239

#### 野生鳥獣の捕獲等許可について

城山・津久井・相模湖・藤野地区 津久井地域環境課 ☎042-780-1404  
そのほかの地区 水みどり環境課 ☎042-769-8242

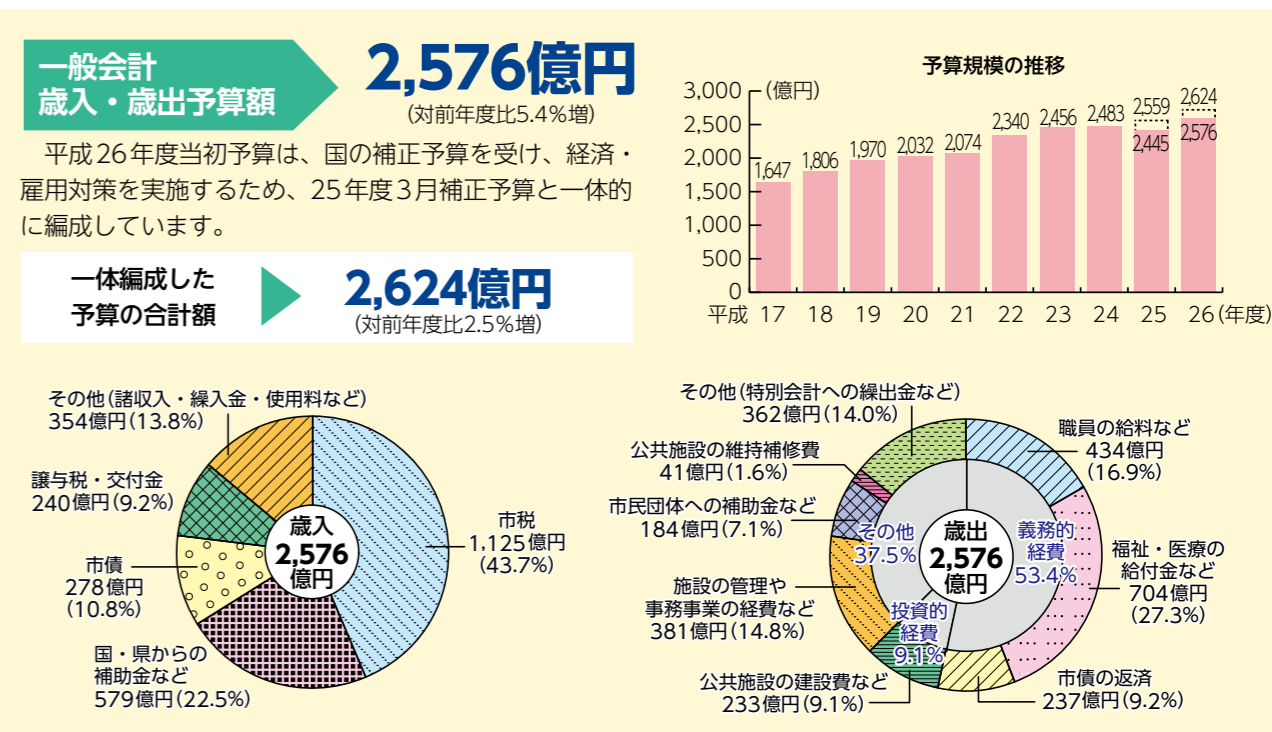




# 明るく希望にあふれる未来に向かって 平成26年度施策と 予算のあらまし

平成26年度は、「**広域交流拠点性のさらなる向上**」「**防災・減災対策の推進**」「**健やかで心豊かな暮らしの実現**」「**地方分権改革の推進**」の4点を市政運営に当たっての重要な視点として掲げ、誰もが安全で安心して暮らせる社会、明るく希望にあふれる未来の実現に向けた取り組みを行います。

26年度予算は、依然として厳しい財政運営を強いられることが見込まれる中、あらゆる事務事業を精査しながら、暮らしの向上や広域交流拠点都市としてのさらなる発展に向けて、中期実施計画の着実な推進に重点を置いた編成を行いました。  
施策の推進に当たっては、限られた資産と財源を有効活用しながら、幅広い分野における取り組みを進めます。特に、リニア中央新幹線の駅設置やさがみ縦貫道路の市内区間の全線開通など、近年急速に高まりつつある本市のポテンシャルを十分に生かし、「人や企業に選ばれる都市づくり」を進めるため、必要な施策に積極的に取り組んでいきます。



## 重点施策 ☆は新規事業 金額の( )は25年度3月補正予算において予算措置し、26年度に事業を実施するもの

### にぎわいと活力に満ち、市民がいいきと暮らせる都市づくり

● **広域交流拠点の形成、交通ネットワークの充実**

○橋本駅周辺地区の整備計画の策定	1億32万円
○相模原駅周辺地区の整備計画の策定	6,813万円
○小田急多摩線の延伸に向けた取り組み	1,052万円
○新しい交通システム導入に向けた検討	1,590万円
○交通不便地区等における生活交通の確保	1億7,178万円
○津久井広域道路の整備	67億645万円
○都市計画道路の整備	(2億8,000万円)

● **産業を中心とした新たな拠点づくり**

★[(仮称)新・産業振興ビジョン]の策定	600万円
○当麻地区土地区画整理事業の促進	
○川尻大島界地区土地区画整理事業の促進	
★麻溝台・新磯野地区整備事業の推進	7億9,829万円
○金原・串川地区新産業拠点形成の推進	

● **地域産業の活性化**

○中小企業融資制度などの支援拡充	
○中小企業の技術研究開発の促進	
○産業支援機関との連携強化、産学連携・企業間連携の推進	122億7,642万円
○市総合就職支援センターを中心とした就労支援の推進	
★女性が働きやすい環境の整備	6,173万円

● **にぎわいと活力を創出する商業・観光の振興**

○商店街の環境整備などの支援の推進	4,530万円
○魅力ある観光エリアの形成の促進、観光人材育成の推進、観光情報の発信	9,364万円
○農産物直売所の運営支援などによる「地産地消」の推進	1,031万円
○JAXAと連携した「宇宙」をテーマとした事業の実施	4,136万円
○市制施行60周年記念事業の実施	

### 災害に強く、健康で心豊かに暮らせるまちづくり

● **防災・減災対策**

○防災スクールの実施などによる地域防災力の向上	
○女性や高齢者等に配慮した備蓄の拡充などによる避難対策の充実	14億6,276万円 (16億2,678万円)
★防災教育の推進	
★建築物に対する耐震化の促進	
★宅地耐震化の推進	
○防災対策の推進	116億5,783万円 (27億4,464万円)
○インフラの安全対策	

● **暮らしにおける安全・安心の確保**

○相原分署の整備	
★津久井消防署の整備	
★青根分署の整備	6億7,314万円
○救急高度化の推進	
○消費者啓発事業の推進	232万円

○自転車事故対策の推進 1,513万円

○ドメスティックバイオレンス対策の推進 587万円

● **地域福祉の推進**

○第3期地域福祉計画の策定 201万円

● **高齢者福祉の向上**

○第6期高齢者保健福祉計画の策定 929万円

○特別養護老人ホーム等の整備 9億2,700万円

○地域包括支援センターの整備 8億6,217万円

● **障害福祉の充実**

○障害福祉施設の整備 8,340万円

★相談支援キーテーションの運営 5,910万円

● **医療体制の拡充**

○総合診療医の確保・育成対策の推進 6,565万円

★風しん抗体検査の実施、予防接種費用の助成 1,199万円

○胃がん検診内視鏡検査の拡充 2,137万円

● **基地対策**

○早期利用・返還に向けた取り組み、騒音などの課題解消に向けた要望活動 1,212万円

### 健全で希望にあふれる次世代を守り、はぐくむ環境づくり

● **子育てを支える環境づくり**

★子ども・子育て支援事業計画の策定 526万円

○民間保育所の整備

★小規模保育事業の実施 12億9,655万円

○認定保育室の利用の促進

○児童クラブの整備 2,487万円

○放課後子ども教室事業の拡充

○小児医療費助成事業の拡充 18億9,051万円

● **生きる力をはぐくむ学校教育の推進**

★児童支援体制の強化 1,515万円

★「いじめ防止基本方針」に基づいた、いじめ防止対策の推進 1,913万円

★中学校3年生における35人以下学級のモデル実施 939万円

○校舎改修事業、トイレ改修事業、給食室改築事業 5,941万円  
(19億3,887万円)

★小・中学校への空調設備の設置に向けた取り組み 2,412万円

### 地球環境を保ち、自然と共生する社会づくり

● **地球温暖化対策**

○再生可能エネルギー利用設備等の設置促進 4,290万円

○中小企業に対する省エネルギー対策の推進 3,303万円

● **資源循環型社会の形成**

○4Rの推進に対する市民意識の醸成 4,197万円

● **自然環境の保全**

★[(仮称)環境影響評価条例]の制定 814万円

### 市民が輝き、市民が主役の地域づくり

● **市民協働の推進と市民自治に根ざしたまちづくり**

○区役所機能の強化 9,260万円

★「市民協働推進基本計画」に基づいた事業の推進 301万円

○自治会の加入促進 2,597万円

○ユニコムプラザさがみほら(市民・大学交流センター)の運営 1億5,636万円

○NPO法人などの市民活動の促進 3億1,537万円

● **市民が誇りや愛着を持てる郷土づくり**

○区制を生かしたまちづくりの推進 2億2,567万円

● **心豊かに生活できる地域づくり**

○市民会館のリニューアル事業

○フォトシティさがみほらの開催、アートラボはしもの運営 4億5,678万円

○相模原麻溝公園外周ジョギングコースの整備

○(仮称)横山公園多目的フィールドの整備

○相模総合補給廠共同使用区域(スポーツ・レクリエーションゾーン)の整備に向けた取り組み 3億4,288万円  
(1億9,971万円)

★武道館機能を有する総合体育施設等の整備に向けた検討

★Jリーグ施設基準等を満たしたスタジアムの整備に向けた調査・検討

○ホームタウンチームの支援

**ご協力を  
願います**

**暮らし潤い  
さがみほら寄附金制度**

寄附を通じて市政に参加する制度です。平成25年度も多くの人の賛同をいただきました。

お寄せいただいた寄附金は、26年度予算の中で指定された事業に活用します。

活用する金額	
1,357万8,780円	

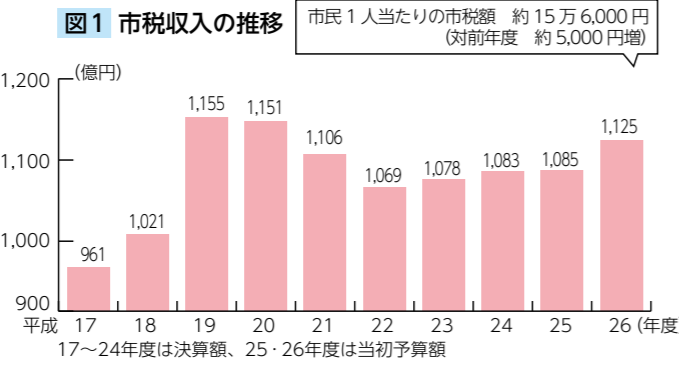
※制度について詳しくは、市ホームページをご覧ください。

**図財務課 ☎042-769-8216**

## 財政状況の推移 市民1人当たりの額は、26年1月1日現在の人口から算出

市税収入は40億円の増収

市の財源の中で根幹をなす市税収入は、法人市民税が企業収益の改善により増収になるほか、個人市民税が納税義務者数の増加や防災・減災のための均等割の税率引き上げにより増収、固定資産税・都市計画税が大規模な物流倉庫等の新増築などにより増収となるなど、前年度に比べ3.7%増の1,125億円になっています。(図1参照)



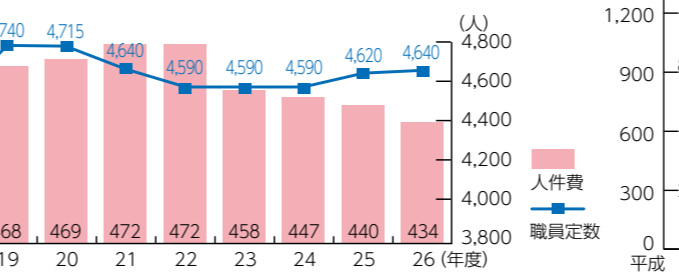
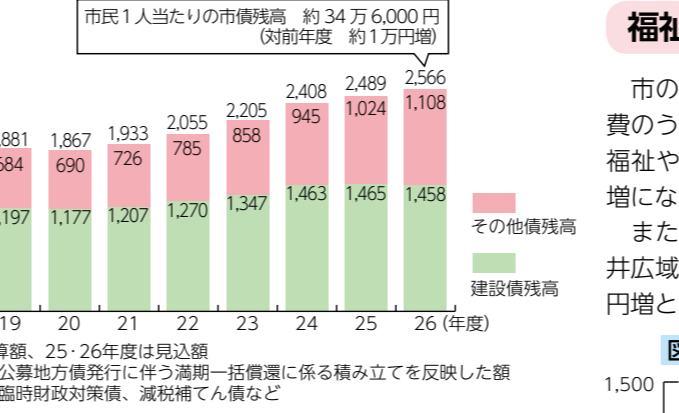
市債を計画的に発行

市の借入金である市債は、将来の世代に過重な負担を残さないよう計画的な発行に努めています。

26年度は、公共施設や道路の整備などで約128億円、実質的な地方交付税である臨時財政対策債で150億円の市債を発行する見込みです。(図2参照)

人件費の状況

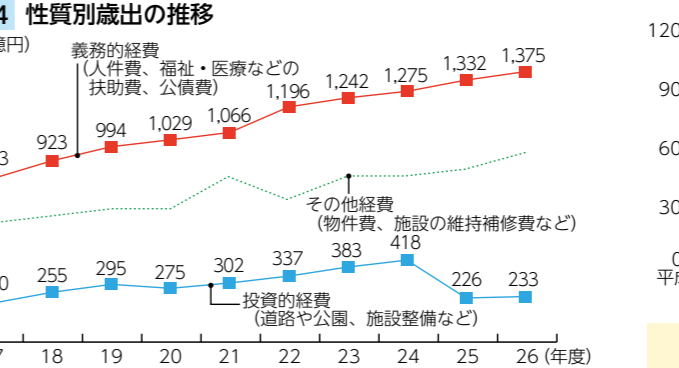
職員定数は4,640人と増加しますが、非常勤特別職のあり方を見直し、報酬について整理を行ったため、人件費全体としては前年度に比べ約6億円減になりました。(図3参照)



福祉・医療などの義務的経費の増大

市の予算の使い道で任意に削減することのできない義務的経費のうち、扶助費は生活保護のほか、児童・高齢者・障害者の福祉や医療給付などの経費が増加し、前年度に比べ約46億円増になりました。

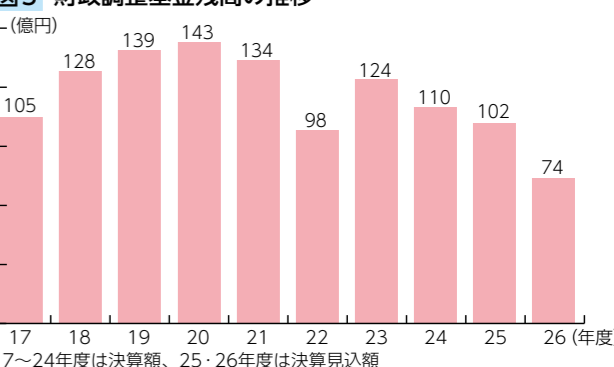
また、道路や公園、公共施設整備などの投資的経費は、津久井広域道路や相原分署の整備などにより、前年度に比べ約7億円増となっています。(図4参照)



将来に備えた貯蓄

市の貯金である財政調整基金の残高は、25年度末現在で102億円になる見込みです。また、26年度には基金から68億円を取り崩す予定です。

26年度末の残高は25年度の剰余金など40億円を加えた、74億円になる見込みです。(図5参照)



**図施策について 企画政策課 ☎042-769-8203**

**予算について 財務課 ☎042-769-8216**



## 市立博物館へ行こう

市立博物館 ☎042-750-8030 〒252-0221 中央区高根3-1-15

### 民俗講演会 神奈川県と道祖神信仰

道祖神信仰の歴史的、地域的な様子について考えます。

時 4月27日(日) 午後2時～4時  
講 倉石忠彦さん(國學院大學名誉教授)  
定 200人(先着順)  
※希望者は直接会場へ

### 地質学講座 厚木市七沢の地質(全4回)

厚木市七沢の岩石や地形を観察し、丹沢山地の成り立ちについて学習します。

時 5月10日～31日の毎週土曜日  
午後2時～4時  
会 市立博物館、厚木市七沢(現地集合・解散)  
対 15歳以上=30人(抽選)  
申 4月15日(必着)までに、往復はがき(1枚5人まで)に参加者全員の氏名(代表者に○)・年齢、代表者の住所・電話番号、「地質学講座」と書いて、同館へ

### プラネタリウム 人類は火星をめざす～若田宇宙飛行士、2度目の長期滞在～ 新番組

9月に到達するNASAの火星探査機「メイブン」や、火星移住計画などを紹介します。

上映期間 6月6日(金)まで  
定 各210人(先着順) 費 各500円(4歳～中学生200円、65歳以上250円) ※希望者は直接会場へ

期間	時間	午前11時	午後1時30分	午後2時40分	午後3時50分
4月1日(火)～6日(日)	春休み期間 特別上映	子どもプラネタリウム 1、2、3、4! 星空あそび	全天周映画 ドラえもん 宇宙ふしぎ大探検2 ～太陽系のひみつ～	プラネタリウム 人類は火星をめざす ～若田宇宙飛行士、 2度目の長期滞在～	全天周映画 HAYABUSA BACK TO THE EARTH
4月8日(火)～6月6日(金)	火～金曜日 土・日曜日、 祝日等	子どもプラネタリウム 1、2、3、4! 星空あそび	全天周映画 HAYABUSA BACK TO THE EARTH		プラネタリウム 星空模様

### さがみはら発掘最新情報 発表会

近年市内で実施された発掘調査の成果を調査担当者が発表します。

時 4月20日(日) 午後1時～4時40分  
定 200人(先着順) ※希望者は直接会場へ

### 星空観望会(4月)

プラネタリウムで星空解説後、40cm大型望遠鏡で観望します。

時 4月4日(金)・19日(土) 午後7時～9時  
定 各120人(先着順)  
※中学生以下は保護者同伴。希望者は当日午後6時30分～7時に直接会場へ

## 図書館の催し

### 子ども読書の日記念事業 図書館は宝島! ～キッズ★フェスタ2014～

講演会、創作紙芝居、人形劇やおはなし会など、楽しいイベントがいっぱいです。

時 4月26日(土) 午前10時～午後4時30分  
会 市立図書館(中央区鹿沼台)

#### 【講演会】

「親子で楽しむ 絵本『どこにいるかな?』ができるまで」  
時 午後2時～3時30分 講 松橋利光さん(写真家)  
対 小学生とその保護者=150人(先着順)  
※希望者は直接会場へ

#### 【ボランティア団体によるおはなし会】

時間	内容
午前10時15分～10時45分	絵本とおはなし
午前11時～11時30分	人形劇
午前11時45分～午後0時15分	布えほんおはなし会
午後0時45分～1時45分	紙芝居と創作紙芝居発表会
午後3時45分～4時30分	朗読(チェロの生演奏付き)

※本の展示コーナー、工作コーナーもあり  
会 市立図書館 ☎042-754-3604

### キッズ★フェスタ展示 ふれてみよう! いきもの本

松橋利光さんの著作や自然科学の本を展示します。  
時 4月22日(火)～27日(日) 午前9時30分～午後5時  
会 橋本図書館

会 橋本図書館 ☎042-770-6600

### ほっこり座のかみしばい会

毎月第1日曜日に紙芝居会を開催します。内容は4歳～小学生向けですが、どなたでも観覧できます。

時 4月6日～平成27年3月1日の毎月第1日曜日(1月は第2日曜日) 午前11時～11時30分  
※4月6日(日)は午前11時30分～正午も開催します。  
会 市立図書館(中央区鹿沼台)

4月6日は鹿沼公園(雨天時は市立図書館)  
※希望者は直接会場へ  
会 紙芝居ほっこり座の本多さん ☎042-751-6414

### たからものが いっぱい 原画展とおはなし会

市内在住の児童文学作家こやま峰子さんの「たからものがいっぱい!(絵:キューバのこどもたち)」の原画の展示と、「たからもの」をテーマにしたおはなし会です。

会 相模大野図書館

#### 【原画展】

時 4月27日(日)・29日(祝)  
午後1時～5時

#### 【おはなし会】

時 4月27日(日) 午後3時、  
29日(祝) 午前11時、午後3時  
※希望者は直接会場へ

会 相模大野図書館  
☎042-749-2244

### 春季ポニー教室(全5回)

スタッフ指導の下、ポニー乗馬やエサやりなどを体験します。

時 5月11日～6月8日の日曜日 午前9時40分～正午  
会 相模原麻溝公園ふれあい動物広場  
対 市内在住の小・中学生(保護者同伴)  
定 20人(抽選)  
申 4月28日(必着)までに、往復はがきに住所、氏名(ふりがな)、学年、性別、保護者名、電話番号、「春季ポニー教室」と書いて、同広場(〒252-0328 南区麻溝台2317-1 ☎042-778-3900)へ  
※過去に参加した人は応募できません。

### 教育実践研究論文

#### あなたの貴重な教育実践を発信しませんか

子どもの教育に視点を当てた実践研究論文を募集します。

論文提出期限 9月1日(月)(必着)

対 市内在住か在勤・在学の人

申 8月31日(必着)までに、総合学習センターにある申込用紙(同センターホームページにも掲載)を、直接か郵送、ファクスで同センター(〒252-0239 中央区中央3-12-10 ☎042-756-0290)へ

※論文のテーマなど、詳しくは同センターホームページをご覧ください。

### 視聴覚ライブラリー の催し

会 視聴覚ライブラリー  
☎042-753-2401

催し・日時	上映作品
🎬 月例子ども映画会 4月19日(土) 午後2時～3時30分 ※未就学児は保護者同伴	▶忍たま乱太郎の自転車安全教室 ▶シートン動物記ーチビ犬チンクー ▶ドナルド・ダックの防火訓練 ▶小さなバイキングビッケ 火山島探検
🎬 シネマサロン 4月20日(日)・22日(火) 午後2時～3時50分	▶はだしのゲン (1976年/日本/カラー)

会 市立図書館(中央区鹿沼台) 対 市内在住か通勤・在学の人  
定 各150人(先着順) ※希望者は直接会場へ

### 市制施行60周年記念 文化財関連施設イベント スタンプラリーが始まります

旧石器ハテナ館・史跡勝坂遺跡公園・古民家園で行われる講座やイベントに参加してスタンプを集めた人に、特製グッズをプレゼントします。ぜひ、参加してください。

#### グッズの交換

期間 12月1日から  
会 旧石器ハテナ館  
対 スタンプを6個以上集めた人=60人(先着順)  
※イベントの開催日時や内容など詳しくは、本紙や市ホームページでお知らせします。

会 文化財保護課 ☎042-769-8371

# スポレクライフ

スポーツ・レクリエーションを楽しもう

## 相模原ギオンスタジアム (相模原麻溝公園競技場)

施設の教室

### ノルディックウォーキング体験

時 4月23日(水) 午前10時～正午  
 対 18歳以上(高校生を除く) = 25人(申込順) 費 500円  
 申 電話か、ファクス、Eメールに住所、氏名、電話番号、「ノルディックウォーキング」と書いて、同所(☎042-777-6088 ☎042-777-0161 ✉asamizo-stadium@dream.jp)へ  
 ※ポールレンタル料は、別途500円

## さがみはらグリーンプール

施設の講座・教室

講座・教室名	日にち	時間	対象	定員(申込順)	費用
はじめてのビーズアクセサリー	4月19日(土)	午前10時～午後1時	小学生以上(3年生以下は保護者同伴)	各20人	各1,500円
絵手紙体験	4月21日(月)	午前10時～正午	18歳以上(高校生を除く)		
ラテンダンス DEシェイプアップ(全3回)	4月21日(月)～23日(水)	午後1時30分～2時30分	15歳以上(中学生を除く)		600円

申 直接か電話で、同プール(☎042-758-3151)へ

## 横山公園陸上競技場

施設のお知らせ

「横山公園陸上競技場」を閉鎖し、サッカーなどの球技やレクリエーションなどに利用できる「(仮称)多目的フィールド」として整備します

整備期間 6月～平成28年3月(予定)

未利用の回数入場券の払い戻し

同競技場は6月2日から利用できなくなります。払い戻しは、同公園管理事務所かスポーツ課にある還付申請書と未使用の回数入場券を直接、同所・課へ

還付額 大人 1枚 182円(10枚を超える場合は、11枚で2,000円)

小人 1枚 91円(10枚を超える場合は、11枚で1,000円)

還付期間 6月2日～31年6月1日

問 横山公園陸上競技場の閉鎖について スポーツ課 ☎042-769-8288

(仮称)多目的フィールドの整備について 公園課 ☎042-707-7022

## 県障害者スポーツ大会

- 時 6月15日(日)
- 会 寒川総合体育館(寒川町宮山)
- 種 卓球(身体・知的障害者) サウンドテーブルテニス(身体障害者)
- 対 平成26年4月1日現在、13歳以上の障害者(膀胱か直腸機能障害以外の内部障害者を除く)
- 申 5月7日までに、電話か、障害政策課にある申込書(市ホームページにも掲載)を同課(☎042-707-7055)へ

## 北総合体育館

施設の教室

教室名	日にち	時間	対象	定員(抽選)	費用
パウンドテニス(全8回)	5月7日～6月25日の毎週水曜日	午前9時30分～11時30分	15歳以上(中学生を除く)	各40人	各1回200円
健康ストレッチ(全7回)	5月7日～6月18日の毎週水曜日	午後1時30分～3時			
初級卓球(全8回)	5月8日～6月26日の毎週木曜日	午前9時30分～11時30分		60人	
健康美容ダンス(全8回)	5月9日～6月27日の毎週金曜日	午前10時～11時30分		40人	

申 4月15日(必着)までに、往復はがきに住所、氏名(ふりがな)、年齢、電話番号、教室名を書いて、同館(〒252-0134 緑区下九沢2368-1 ☎042-763-7711)へ

## さがみはら北の丘センター

施設の教室・催し

### ジョイビート

画面に映し出された映像を見ながら行う運動です。

時 毎週火・木・金曜日(祝日等を除く)

対 15歳以上(中学生を除く) = 各8人(先着順) 費 各400円

※希望者は当日直接会場へ

※参加するには健康増進ルームへの登録(講習会の受講が必要)が必要です。

※実施時間や講習会の開催日など、詳しくはお問い合わせください。

### フレッシュマン応援キャンペーン プール・浴室無料開放

新社会人への応援の意を込めて、プール・浴室を無料開放します。

時 4月12日(土) プール=午前9時30分～午後8時

浴室=午前10時30分～午後4時

対 今年社会人になった人

※新社会人だと確認できるもの(社員証など)を持って直接会場へ

問 同センター ☎042-773-5570

## 市体育協会からののお知らせ

市体育協会 ☎042-751-5552 ☎042-751-5545

〒252-0236 中央区富士見6-6-23 けやき会館内

✉taikyo@jade.dti.ne.jp ㊴http://www.jade.dti.ne.jp/~taikyo/

### 市民選手権大会

種目	日にち	会場
①陸上競技	一般 5月24日(土) 25日(日)	相模原ギオンスタジアム(相模原麻溝公園競技場)
	中学生	
	小学生	
②剣道	6月7日(土)	総合体育館
高校生		
中学生		
③柔道	一般 5月11日(日)	総合体育館
	高校生	
	中学生	
④ゲートボール	5月17日(土) 18日(日)	相模原麻溝公園スポーツ広場
⑤空手道	6月8日(日)	総合体育館
⑥卓球	一般 5月17日(土)	北総合体育館
	高校生	
⑦卓球	中学生 5月3日(祝)	

時 ①午前8時、②～⑦午前9時

対 市内在住か在勤・在学の人

申 ①5月8日、4月②9日③18日④13日⑤19日までに、市体育協会にある申込用紙を、⑥一般は4月27日、高校生は5月17日(必着)までに、はがきに住所、氏名、年齢、電話番号、種目を書いて、⑦4月18日までに電話で同協会へ

※詳しくはお問い合わせください。

### 初・中級テニス教室(全5回)

時 5月11日～6月8日の毎週日曜日  
 (予備日6月15日・22日)

コース	時間	費用
①一般	午前10時40分	各8,500円(中学生・高校生、60歳以上は7,500円)
	午後1時50分	
②キッズ	午前10時40分	各3,000円
	午後0時10分	
③ジュニア	午後1時50分	各3,000円
	午後3時20分	

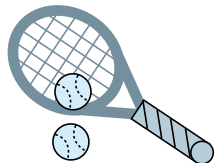
※一般は150分、キッズ・ジュニアは60分

会 淵野辺公園テニスコート

対 ①中学生以上②小学校1～4年生③小学校5・6年生

定 ①120人②60人③30人(抽選)

申 4月15日(必着)までに、市テニス協会ホームページからか、往復はがき(1人1枚)に、住所、氏名(ふりがな)、性別、年齢、学年、電話番号、希望時間、テニス歴を書いて、市体育協会へ



### 市民初心者ダンス講習会(全7回)

時 4月22日～6月3日の毎週火曜日 午後7時～9時20分

会 市体育館(市役所前)

対 市内在住・在勤の人

費 2,000円

申 4月11日(必着)までに、往復はがきに住所、氏名、電話番号、「ダンス講習会」と書いて、同協会へ

### 平成26年度ねんりんピック栃木大会(サッカー)選手選考会

時 5月11日(日)

午後0時30分～2時30分

会 相模原ギオンフィールド(相模原麻溝公園第2競技場)

対 市内在住の昭和30年4月1日以前に生まれた人

申 5月1日(必着)までに、はがきかファクス、Eメールに住所、氏名、年齢、電話番号、「ねんりんピックサッカー」と書いて、同協会へ

### フォークダンス&レクダンス講習会

時 4月26日(土)

午後1時30分～3時30分

会 市体育館(市役所前)

費 500円(市レクリエーション協会員は無料)

※希望者は、室内履きを持って直接会場へ

### 平成26年度ねんりんピック栃木大会(ソフトボール)選手選考会

時 4月20日(日)・27日(日)

午前8時30分～午後3時30分

会 昭和橋スポーツ広場、ひばり球場

費 1チーム5,000円

対 市内在住の昭和30年4月1日以前に生まれた人

申 4月11日までに、市体育協会にある申込用紙(同協会ホームページにも掲載)を同協会へ





# 情報あ・ら・かると

## お知らせ

### 小学校新1年生に 防犯ブザーを貸与

対 市内在住で、国立や私立、市外の小学校に入学する児童  
 ※市立小学校や市内の県立特別支援学校(小学部)に入学する児童には、学校を通して貸与します。  
 申 4月7日～30日に直接、学務課、緑・南区役所区民課、各まちづくりセンター(橋本・本庁地域・大野南を除く)・出張所へ  
 関 学務課

### マンション管理 無料相談会

時 4月12日(土)午後1時～5時  
 会 市民会館  
 対 市内マンション管理組合役員と居住者  
 定 10組(申込順)  
 申 電話で県マンション管理士会県央相模支部(☎046-256-2683)へ

### 夜間納税相談窓口のご利用を

日中に市税(国民健康保険税を除く)の納付相談や納税ができない人のために、窓口を開設。電話相談も可  
 時 4月17日(木)・22日(火) 午後5時30分～7時

会場	電話番号
納税課 (市役所第2別館2階)※	042-769-8300
緑市税事務所 (緑区合同庁舎5階)	042-775-8808
南市税事務所 (南区合同庁舎3階)	042-749-2163

※午後6時以降に市役所へ来庁する場合は、本館裏玄関の守衛室で入館手続きをしてください。

### 宿泊利用①相模川清流の里 ②たてしな自然の村

6月まで平日に空きあり  
 申 随時受け付け  
**7月分の抽選申し込み** 4月10日午後5時までに、さがみはらネットワークシステムからか、商業観光課、各まちづくりセンター(橋本・本庁地域・大野南を除く)・出張所・公民館にある申込書を各施設へ。抽選後の空き室の申し込みは、4月21日から、電話で①☎0120-988-547 ②☎0267-55-6776へ  
**7月の休館日** ①14日(月)・15日(火) ②2日(水)・16日(水)  
 ②日～金曜日は特別料金で宿泊でき、地域の特産品をプレゼント

### 7月分の利用申し込み

- ①相模川ビレッジ若あゆ
- ②ふじの体験の森やませみ

(日帰り利用も可)	7月5日(土)～6日(日) 12日(土)～13日(日) 19日(土)～21日(祝) ①のみ★ 24日(木)～25日(金) ②のみ 26日(土)～27日(日) 28日(月)～29日(火) ②のみ 30日(水)～31日(木) ★2泊3日、1泊2日のどちらも利用可
宿泊利用	宿泊利用(抽選) 4月10日まで 宿泊利用空き室(申込順) 4月21日から
申込期間	日帰り利用 4月1日から

関 18歳以下で構成され、20歳以上の引率者がいるおおむね20人以上の青少年団体  
 申 申込期間に直接かファクス、Eメールで各所(①☎042-760-5215 ②wa kaayu@city.sagamihara.kanagawa.jp ③☎042-687-5050 ④furusa to-taikens@city.sagamihara.kanagawa.jp)へ  
 ※申込用紙は各所ホームページにも掲載  
 ※利用者登録カードを持っている人は、市ホームページやさがみはらネットワークシステムからも申し込みます。  
 関 相模川ビレッジ若あゆ(☎042-760-5445)、ふじの体験の森やませみ(☎042-686-6025)

### 4月1日 公益財団法人 相模原市まち・みどり公社が発足

市都市整備公社と市みどりの協会との合併で新たに発足しました。  
 市都市整備公社は地域社会の健全な発展と市民福祉の向上に寄与すること、市みどりの協会は、みどり豊かなまちづくりの推進に寄与することを目的に運営してきました。今後は、より一層充実した事業を行い、誰もが安全で安心できる、みどりにあふれ、心豊かに暮らせるまちづくりをめざします。  
 関 同公社(☎042-751-6623)

### 平成26年度食品衛生監視指導 計画を策定

スーパーや飲食店等に対する立ち入り検査や食品の抜き取り検査などの実施計画。同計画は生活衛生課、各消費生活センター・行政資料コーナー・公民館で配布するほか、市ホームページからご覧になれます。  
 関 生活衛生課

### DV(ドメスティックバイオレンス)電話相談、ソレイユさがみ女性相談を毎日受け付け

市配偶者暴力相談支援センター  
 DV電話相談 ☎042-772-5990  
 配偶者や交際相手などから振るわれる暴力についての相談  
 ソレイユさがみ女性相談  
 電話・面談 ☎042-775-1777  
 夫婦、家族、男女、人間関係の問題や就労などの悩みについての相談  
 ※面談(1回1時間程度)は要予約  
 …… 共 …… 通 ……  
 相談日 毎日(第4月曜日、年末年始を除く)午前10時～午後4時30分(火・木曜日は午後8時まで)

### 青年海外協力隊、シニア海外ボランティア体験談&説明会

時 4月8日(火)午後7時～9時  
 会 相模女子大学グリーンホール(市文化会館)  
 ※希望者は直接会場へ  
 関 JICA青年海外協力隊事務局(☎03-5226-9813)

## 募集

### 中央子ども家庭相談課の 非常勤職員

①非常勤職員(社会福祉)  
 児童虐待の通告・相談や、子どもとその家庭に関する相談への支援事務  
 勤務 5月～12月の月～金曜日(祝日等を除く)で1日5時間30分  
 関 社会福祉主事の任用資格があり、児童相談業務に従事した経験がある人  
 報酬 日額6,325円(時給1,150円)  
 ②心理相談員  
 児童とその養育者からの心理発達等の相談への指導・助言、児童虐待防止対策の助言  
 勤務 5月～平成27年3月で週1日程度、1日4時間  
 関 児童相談所で心理判定業務の経験がある人  
 報酬 日額1万3,200円  
 …… 共 …… 通 ……  
 関 各1人(選考)  
 申 4月7日～①18日②11日に、直接、履歴書(写真貼付)を同課(☎042-769-9221)へ

### ふじの体験の森やませみの 非常勤看護師

利用者のけがや病気の応急処置業務  
 勤務 5月から週2～3日、午前8時30分～午後9時のうち5～6時間(土・日曜日、祝日等の勤務あり)

賃金 時給1,270円  
 関 看護師免許がある人  
 関 1人(選考)  
 申 4月15日までに、電話連絡の上、履歴書(写真貼付)と看護師免許証を持って、同所(☎042-686-6025)へ

### 介護相談員

市内の特別養護老人ホームなどを訪問して活動するボランティア  
 関 次の全てに該当する人  
 ○市内在住の20歳以上○月に2回程度、市内の特別養護老人ホームへ訪問できる○市が指定する介護相談員養成研修に参加できる○介護保険サービスの業務に従事していない○本市の職員でない  
 関 5人(選考)  
 ※若干名は津久井地区で活動できる人を優先  
 申 4月30日(消印有効)までに、直接か郵送で、介護保険課、各高齢者相談課・保健福祉課にある応募用紙を介護保険課(〒252-5277 中央区中央2-11-15 ☎042-769-8321)へ

### あじさい青年学級生(全10回)

学習やレクリエーション活動  
 時 毎月(8月と3月を除く)第2日曜日の原則午前9時～午後3時  
 会 あじさい会館、けやき体育館ほか  
 関 市内在住の15歳以上の知的障害者  
 費 2,000円  
 ※活動費(実費)が別途必要  
 申 電話で同学級(手をつなぐ育成会内 ☎042-759-4310)へ

### ソレイユさがみ 事業の企画・ボランティア

市民グループの企画  
 男女共同参画社会の実現をめざす活動で、セミナーなど市民が自由に参加できるもの  
 助成内容 1グループごとに講師謝礼金を助成  
 ※詳しくは、お問い合わせください。  
 市民ボランティア  
 企画事業(講座の企画・運営など)・研究情報(情報コーナーの運営・調査研究など)・交流事業(であいのサロンの企画・運営など)の各委員会で活動  
 任期 採用の日～平成31年3月31日  
 関 市内在住か在勤・在学の18歳以上  
 関 各若干名(選考)  
 …… 共 …… 通 ……  
 申 ソレイユさがみ、各公民館(青根・沢井を除く)にある申込書を、直接か郵送で、同所(〒252-0143 緑区橋本6-2-1 シティ・プラザはしもと内 ☎042-775-1775)へ

# イベント

## 土曜コンサート「オペラ・合唱」

時 4月12日(土) 午後5時30分～7時  
会 サン・エールさがみはら(緑区西橋本)  
定 220人(先着順) ※希望者は直接会場へ  
問 同所(☎042-775-5665)

## さがみはら国際交流ラウンジのお茶会

カンボジアのお話とクメールボラン  
ティア協会の活動について  
時 4月20日(日) 午前10時～正午  
定 40人(先着順) ※希望者は直接会場へ  
問 同ラウンジ(☎042-750-4150)

## ソレイユさがみの催し プロに学ぶケーキ作り講座「子どもの大 好きなケーキを作ろう」〈全3回〉

シフォンケーキ、絞り出しクッキーなど  
時 4月20日、5月11日、6月29日の日曜日  
午後1時～4時  
対 市内在住か在勤・在学の中学生以上  
定 24人(申込順)  
費 6,000円(材料費・保険料)  
どうする日本の未来～男女共同参画と子  
育て支援～

世界と日本の子育て支援政策について  
の講演など  
時 4月22日(火) 午後6時30分～8時30分  
対 市内在住か在勤・在学の人  
定 30人(申込順)

直接か電話、ファクスに氏名、電話  
番号、催し名を書いて、同所(☎042-  
775-1775 FAX042-775-1776)へ

## Team UKYOチャレンジスクール 「トレッキング」

高尾山、景信山、陣馬山を縦走  
時 5月11日(日) 午前8時～午後4時  
集合 午前8時に高尾山ケーブルカー乗り  
場前  
対 小学生以上=50人(申込順)  
費 6,500円(小学生5,500円、中学生・高  
校生6,000円)〈ケーブルカー代等含む〉  
申 4月29日までに、申込書(同スクール  
ホームページ(<http://www.teamukyo.com/tucs>))に掲載を同スクール事務局  
(☎03-6407-8230)へ

## 発見しよう! まちの中の小さな自然

時 4月15日(火)  
午前9時30分～11時30分(荒天中止)  
会 環境情報センター周辺  
※希望者は飲み物と帽子、ルーペなど観  
察に必要な道具(貸し出しあり)を持っ  
て、直接同所へ  
問 同所(☎042-769-9248)

## 現代美術ワークショップ 「感じるままに描く-音にのせて-」

時 4月27日(日) 午後2時～4時  
会 ユニコムプラザさがみはら  
対 小学生以上=20人(申込順)  
費 500円  
申 電話で相模原市民ギャラリー(☎042-  
776-1262)へ

## 県立相模原公園の催し サカタのタネグリーンハウスの催し 「スリーディメンション」立体絵画展

「彩のある暮らし」をテーマに、花を  
中心とした作品約50点  
時 4月13日(日) まで  
午前9時30分～午後4時30分  
立体絵画体験教室

時 4月6日(日) 午前10時  
定 10人(先着順) 費 500円  
特別展「華やかなペラルゴニウムの世界」  
時 4月8日(火)～13日(日)  
午前9時30分～午後4時30分  
マンスリーコンサート

シンガーソングライター 友理子さ  
んのソロコンサート  
時 4月20日(日) 午後1時30分・2時30分  
…………… 共 …………… 通 ……………  
問 同公園(☎042-778-1653)  
※希望者は直接会場へ  
※同ハウスは月曜日(4月28日を除く)、  
4月30日(水) 休館。入館は午後4時まで

## ユニコムプラザさがみはらの催し オーサズカフェ

地元の大学をはじめ、多彩なキャリア  
の講師によるちょっと気になる話

日にち	テーマ
4月5日(土)	沙漠化を防ぎ、生活を豊かに～ 内蒙古での緑化支援20年を振 り返って～
12日(土)	美術館の仕事とは?～学芸員と 考える“美術館を支える人たち”

時 午後2時～3時  
シェアードオフィス1日見学会  
シェアードオフィスの利用者による活  
動事例・体験などの説明  
時 4月13日(日) 午前10時、午後2時・7時  
…………… 共 …………… 通 ……………  
※希望者は直接会場へ  
問 同所(☎042-701-4370)

## 講演・講座

### 体験教室「黒曜石で石器作り」

時 4月20日(日) 午後2時～4時  
会 旧石器ハテナ館  
対 小学校4年生以上=30人(申込順)  
費 500円(材料費)  
申 電話で同館(☎042-777-6371)へ

## 「老いの支度」講座

時 4月19日(土) 午前10時～正午  
会 サン・エールさがみはら  
定 15人(抽選)  
申 4月11日(必着) までに、はがきに住  
所、氏名、年齢、電話番号、「老いの支度」  
と書いて、同所(〒252-0131 緑区西  
橋本5-4-20 ☎042-775-5665)へ

## パソコン研修(4月講座)

パソコン入門、ワード・エクセル・タ  
ブレット講座、インターネット  
会 産業会館 定 各12人(申込順)  
費 3時間講座4,100円から  
申 電話かインターネットで同館(☎042-  
753-8133 <http://hall.ssz.or.jp/>)へ

## 骨盤矯正体操教室〈全5回〉

ストレッチポールなどを使い、骨盤のゆが  
みなどの矯正や、メリハリのある体づくり  
時 5月3日～31日の毎週土曜日  
午前10時～11時  
会 銀河アリーナ  
対 18歳以上(高校生を除く)  
定 20人(抽選) 費 2,500円  
申 4月15日(必着) までに、往復はがき  
に住所、氏名(ふりがな)、年齢、電話  
番号、「骨盤矯正体操」と書いて、同所  
(〒252-0229 中央区弥栄3-1-6  
☎042-776-5311)へ

新入学児童・園児を交通事故から守ろう  
安全は  
心と時間の  
ゆとりから  
春の全国交通安全運動  
4月6日～15日  
自転車も  
ルールを守って安全に!!

お詫びと訂正  
本紙3月15日号11ページに掲載した「ミ  
ュージカルファンタジーアリスII」の記事内  
容に誤りがありました。お詫びして訂正します。  
(誤)市内・近隣在住の子どもたちによる上演  
(正)劇団空飛ぶひつじによるオリジナル  
ミュージカルに中学生以下を無料で招待  
※費用(高校生以上1,000円)に変更はありま  
せん。申込期限等を次のとおり変更します。  
申込期限 4月15日(必着)  
申し込み方法 FAX042-583-0859  mail  
@soratobuhitaji.jpでも可

## 施設のお休み

さがみはら北の丘センター  
時 4月8日(火)  
問 同所(☎042-773-5570)  
市民健康文化センター  
時 4月14日(月)  
問 同所(☎042-747-3776)  
環境情報センター  
時 4月17日(木)・20日(日)・29日(祝)  
問 同所(☎042-769-9248)

# 読者のひろば

(敬称略)

催し 費用の記載がない場合は  
無料です。

- 玉川大学公開講座「かな書展」 4月9  
日(水)～13日(日) 午前10時～午後6時、  
ユニコムプラザさがみはら 問 土屋(☎  
042-729-4902)
- 普段着の絵と軒下の詩の二人展 4月9  
日(水)～28日(月) ※火曜日を除く 午前10  
時～午後6時、画廊うめのえ(緑区橋本6-  
7-11) 問 佐藤(☎042-855-5115)
- 剣道親子ふれあいスポーツ教室 4月  
12日(土) 午前10時～正午、大沼小学校体  
育館。対象は年少以上の子どもとその保護  
者 問 後藤(☎090-7816-5193)
- 易しい社交ダンス体験講習会 4月21  
日(月) 午後6時30分～8時、城山公民館。  
定員20人(先着順)、費用500円 問 堀(☎  
090-9383-4640)
- バウンドテニス初心者教室〈全4回〉 4  
月23日～5月14日の水曜日 午後7時30  
分～9時30分、上溝南中学校体育館 問  
牛田(☎090-2422-4281)
- 相模原柴胡短歌会作品展 5月15日(木)  
～17日(土) 午前10時～午後5時(15日は  
午後1時から、15日は午後4時まで) 相模  
原市民ギャラリー 問 佐藤(☎042-758-  
1745)

仲間 会費などは個別にお問い合わせ  
合わせください。

- バドミントン 月5回午後6時、並木小  
学校体育館ほか。対象は小学生(幼児も可)  
問 藤野(☎090-3216-9291)
- 散策 江戸・東京・相模の歴史をテーマ  
に散策 毎月第3土曜日午後3時、上鶴間  
公民館ほか 問 金子(☎042-744-7631)
- スポーツ吹き矢 毎週日曜日午前9時、  
城山公民館。体験可 問 中里(☎090-  
2327-6931)
- 料理 毎月第2日曜日午前10時、上溝  
公民館。対象は男性 問 迫(☎042-759-  
3756)
- 短歌 毎月第4日曜日午前9時30分、  
市民会館ほか。初心者歓迎、見学可 問 村  
田(☎090-3131-6026)

応募は発行日の3週間前まで  
掲載を希望する場合は住所、氏名(ふりが  
な)、電話番号、掲載希望号、「読者のひろば」  
と書いて、原稿を郵送かファクスで広聴広報  
課(〒252-5277 中央区中央2-11-15  
FAX042-753-7831)へ。市ホームページの  
「電子申請」からも申し込みます。  
催しは過去6か月以内、仲間は過去1年  
以内に掲載された団体は応募できません。  
掲載は抽選(仲間は希望号と次号の2回)。  
掲載の場合は、発行日の10日前ごろに連絡  
します。不掲載の連絡、原稿の返却はしま  
せん。

# 第41回 市民桜まつり

4/5±・6日

- 会場周辺には駐車場がありません。電車・バス・無料巡回バスを利用してください。
- ※例年臨時駐車場としていた相模総合補給廠は、工事のため利用できませんのでご注意ください。
- 両日とも、バスの迂回運行を実施します。

## 会場・交通案内図

催しの会場や時間など詳しくは、当日、総合案内所で配布するパンフレットをご覧ください。  
 ※市ホームページからもご覧になれます。  
 冊子に近い感覚で閲覧できる電子ブック版もあります。



スマートフォンからご覧になる場合、あらかじめApp StoreかGoogle Playから「Acti Book」というアプリケーションをインストールしておく必要があります。



### 交通規制

5日(土) 午後1時～5時30分  
 6日(日) 午前10時～午後5時30分

### 臨時駐車場(2か所 無料)

- ▲清新小学校(200台収容)  
 5日(土) 午前8時～午後7時30分  
 6日(日) 午前8時～午後7時30分
- ▲淵野辺公園隣(600台収容)  
 5日(土) 午前8時～午後7時30分  
 6日(日) 午前7時30分～午後7時30分

※ペットを臨時駐車場・無料巡回バスへ持ち込む場合は、必ずかごに入れてください。

歩行者天国区域	総合案内所
車両通行制限区域	バス停留所
臨時駐車場	無料巡回バス停留所
臨時駐輪場	車両通行止
乗降不可	指定方向外進入禁止

### 無料巡回バス(2コース)

**運行時間**  
 5日(土) 午前11時～午後6時15分  
 6日(日) 午前8時～午後6時15分

**①コース** 淵野辺公園隣臨時駐車場 → 裁判所前臨時停留所  
**②コース** 相模原駅南口臨時停留所 → まつり会場臨時停留所

※20分間隔程度で運行します。  
 ※最終便は①コース=裁判所前臨時停留所  
 ②コース=まつり会場臨時停留所とも午後6時15分に出発します。

## ノジマステラ神奈川相模原を新たなホームタウンチームとして認定！ めざせ！なでしこリーグ昇格！

市は、新たなホームタウンチームとして、ノジマステラ神奈川相模原(女子サッカー)を3月に認定しました。  
 今シーズンもチャレンジリーグ(2部相当)の舞台で全国の強豪と戦い、なでしこリーグ昇格をめざします。スタジアムを皆さんの熱い声援で埋め尽くしましょう。



### 試合日程(第1節～15節・ホームゲーム)

節	日にち	時間	会場	対戦相手
1	4月 5日(土)		①	セレッソ大阪堺レディース
3	19日(土)	午後1時	②	日本体育大学女子サッカー部
5	5月 3日(祝)		③	福岡J・アンクラス
7	18日(日)	正午	④	スベランツァFC大阪高槻
9	6月 1日(日)		③	ASハリマアルビオン
11	15日(日)	午後1時		AC長野パルセイロ・レディース
13	28日(土)	午後3時	①	JFAアカデミー福島
15	7月12日(土)	午後1時	③	スフィーダ世田谷FC

①相模原ギオンスタジアム(相模原麻溝公園競技場) ②Shonan BMWスタジアム平塚(平塚市大原) ③ノジマフットボールパーク(南区新戸478-1) ④三増公園陸上競技場(愛川町三増)  
 ※第15節以降の試合日程など詳しくは、ノジマステラ神奈川相模原のホームページ(<http://stellakanagawa.nojima.co.jp/>)をご覧ください。  
 電話 046-298-3881

## 相模川芝ざくらまつり

相模川の堤防にピンクのじゅうたんを敷き詰め、芝ざくらが花を咲かせます。苗などの販売も行います。  
 4月6日(日)～20日(日)  
 相模川新磯地区河川敷(新戸～下磯部約1.4km)  
 ※河川敷の臨時駐車場の利用には、安全管理協力金として500円が必要です。

**市民桜まつり 相模川芝ざくらまつり**

雨天時の開催と開花状況の確認はここでチェック  
 市コールセンター ☎042-770-7777

Facebookでもお知らせするよ。

# ウェルネス通信



4/1

発行 相模原市 〒252-5277 相模原市中央区中央2丁目11番15号 ホームページ <http://www.city.sagamihara.kanagawa.jp/>

編集 総務局渉外部広聴広報課 ☎042-769-8200

●会場や申込先については下記をご覧ください

## 子どもとお父さん、お母さんのための教室

※母子健康手帳と筆記用具を持参してください。

### 離乳食教室(スタート編)

離乳食の講習、簡単な実習と試食

日にち	時間	会場
5月 2日(金)	午後1時～2時15分	㊦
19日(月)	午後2時45分～4時	㊮

対平成25年11月～12月生まれの初めての子の保護者とその家族  
定各20人(申込順。調整あり)  
申⑮

### ママの心のケアルーム「ママの休み時間」

「子どもにイライラする」「子どもがかわいく思えない」など感じているお母さん同士が語り合い、気持ちを楽にする場

時4月9日(水)午前10時～11時30分

会㊦

対乳幼児の母親

※保育あり(要予約)

申⑥

### ふれあい親子サロン

保健師、保育士などによる健康・育児相談、身体計測、親子遊びの紹介

時午前10時～11時15分

対乳幼児とその保護者

※希望者は直接会場へ

申⑦⑧⑨

日にち	会場ほか
4月 16日(水)	横山㊮、大野台㊮、相武台㊮
17日(木)	湖㊮、大野北㊮、相模台㊮、大沼㊮
22日(火)	陽光台㊮、田名㊮、富士見㊮、鶴園中和田㊮
23日(水)	並木㊮
24日(木)	城山㊮、上鶴間㊮、麻溝㊮

㊮こどもセンター

㊮栄養士による栄養相談もあり

## 子育て広場たんとういれトレーニングセミナー

無理をしない「おむつはずれ」のノウハウをお話しします。

時4月19日(土)午前10時30分～11時30分、午後1時～2時

会伊勢丹相模原店(南区相模大野)

対乳幼児とその保護者 定各20組(申込順)

申電話か、Eメールに氏名、子どもの月齢、携帯電話番号、参加人数、希望時間、「トイレトレーニング」と書いて、子育て親育ち応援団With.cfc(☎080-5431-0971 ㊮tant-with.cfc-0209@ezweb.ne.jp)へ

## リンパの流れとヨガ体操(全10回)

時4月18日～6月20日の毎週金曜日 午前10時～11時30分

会新磯ふれあいセンター 対市内在住の50歳以上 定40人(申込順)

費3,000円

申直接か電話で同センター(☎046-255-1311)へ

実施中

### 健康診査・検診・検査

(特定)健康診査、がん検診(胃・子宮・乳・肺・大腸)、お口の健康診査、肝炎ウイルス検診を、市内協力医療機関や公共施設などで実施しています。  
●費用や日程など詳しくは、本紙5月1日号でお知らせします。  
●肝炎ウイルス感染の心配がある人(家族に肝炎ウイルスに感染している人があるなど)は、肝炎ウイルス検査を無料で実施(原則1回)しています。

申し込み・問い合わせ

電話で⑮へ

### 主な実施会場

㊦ ウェルネスさがみはら	中央区富士見6-1-1
㊮ 緑区合同庁舎	緑区西橋本5-3-21
橋 シティ・プラザはしもと	緑区橋本6-2-1
南 南保健福祉センター	南区相模大野6-22-1
城 城山保健福祉センター	緑区久保沢2-26-1
津 津久井保健センター	緑区中野613-2
湖 相模湖総合事務所	緑区与瀬896
藤 藤野総合事務所	緑区小淵2000

### 申し込み・問い合わせ

① 緑高齢者相談課	☎042-775-8812
② 中央高齢者相談課	☎042-769-8349
③ 南高齢者相談課	☎042-701-7704
④ 疾病対策課	☎042-769-8260
⑤ 健康企画課(成人)	☎042-769-8322
⑥ 健康企画課(母子)	☎042-769-8345
⑦ 緑保健センター	☎042-775-8816

⑧ 中央保健センター	☎042-769-8233
⑨ 南保健センター	☎042-701-7708
⑩ 城山保健福祉課	☎042-783-8120
⑪ 津久井保健福祉課	☎042-780-1414
⑫ 相模湖保健福祉課	☎042-684-3216
⑬ 藤野保健福祉課	☎042-687-5515
⑭ 精神保健福祉センター	☎042-769-9818
⑮ 市コールセンター	☎042-770-7777

## 相談

相談名(相談員)	日にち	時間	会場	申込	内容・定員・問い合わせなど
健康相談 電話相談 (保健師)	月～金曜日	午前8時30分～午後5時 (祝日等を除く)	㊮	㊮	健康や育児の相談 ※希望者は直接会場へ (電話相談も可) ※㊮㊮㊮㊮は来庁相談のみ 申⑦⑧⑨
	月・木曜日				
	火曜日				
	水曜日				
	金曜日				
精神 保健相談 (精神科医)	4月 9日(水)	午後1時～2時	㊮	㊮	こころの健康についての相談 定各2・3人(申込順) 申㊮=中央障害福祉相談課 ☎042-769-9806、㊮=南障害福祉 相談課 ☎042-701-7715
	22日(火)				
	8日(火)				
	25日(金)				
エイズ等の 検査・相談	火曜日 (祝日等を除く)	午前9時～11時	㊮	㊮	エイズ、性器クラミジア、 梅毒に関する検査・相談(無 料・匿名) 定各12人(申込順)
	4月19日(土)	午後2時～4時	橋		
ひきこもり 家族教室	4月16日(水)	午後2時～4時	㊮	㊮	ひきこもりについての理解 を深め、対応を学びます。 対ひきこもりの状態にある人の 家族 定10組(申込順)
思春期 ひきこもり 特定相談 (精神科医)	4月17日(木)	午後2時～4時	けやき 会館	㊮	対「思春期相談」13歳～17歳 の精神的な問題を抱える人 とその家族 「ひきこもり相談」おおむね40 歳ぐらいまでのひきこもりの 状態にある人とその家族 定2組(申込順。調整あり)
					対 専門医などが、お酒の量を 減らしたい、家族の飲み方が 心配などの相談に応じます。 対 アルコールに関する問題を 持つ人とその家族 定2組(申込順。調整あり)
みんなの アルコール 相談	4月15日(火)	午前10時～正午	㊮	㊮	アルコール・薬物問題を理解 し、その対応を学びます。 対 市内在住か在勤のアルコー ル・薬物問題がある人の家族 定10組(申込順)
アルコール・ 薬物家族教室	4月23日(水)	午後2時～4時	㊮	㊮	対 市内在住か在勤のアルコー ル・薬物問題がある人の家族 定10組(申込順)
くすりの相談	4月17日(木)	午後1時30分～3時	㊮	㊮	※希望者は直接市薬剤師会会議室へ 申市薬剤師会 ☎042-756-1502

## もつと健康になるための教室

教室名	日にち	時間	会場	申込	内容・対象など
運動 プログラム 作成コース	5月8日(木)	午後1時15分～4時15分	㊮	㊮	体力測定と健診結果を基に 運動プログラムを作成 対20歳以上で生活習慣病が気 になり、運動が必要な人(6 か月以内に受診した健診結果 が必要) 定12人(申込順。初めての人優先) 費1,000円 ※受講後、運動習慣定着コースに続けて参加できます。4月から利用方法が変わりました。詳しくはお問い合わせください。

### 20・30歳代の国民健康保険加入者へ 健康診査を受けましょう

時平成27年3月31日まで  
 会市内協力医療機関 費1,000円  
 内身体計測、血圧測定、肝機能検査、血中脂質検査、血糖検査、尿検査、腎機能検査など  
 期昭和50年4月1日～平成7年4月1日に生まれた市国民健康保険加入者で、国民健康保険税に未納のない世帯の人  
 申電話で国民健康保険課(☎042-769-8235)へ  
 ※市ホームページの「電子申請」からも申し込みます。

### 40歳～74歳の国民健康保険加入者へ 特定健康診査(メタボ健診)を受けましょう

時平成27年3月31日 まで  
 会市内協力医療機関  
 内身体計測、血圧測定、肝機能検査、血中脂質検査、血糖検査、尿検査、腎機能検査など  
 費1,000円(70歳以上は無料。非課税世帯は申請により免除あり)

#### 日曜・祝日会場検診を実施

今年度から、がん集団検診を実施する日曜日・祝日等の一部の会場で特定健康診査を行います。  
 時4月20日(日)＝緑台小学校、5月11日(日)＝桂北小学校・18日(日)＝大野小学校  
 ※申し込みと受診券が必要です。申し込み方法や6月以降の日程など詳しくは、今後本紙でお知らせする「健康診査・検診」をご覧ください。

問市コールセンター ☎042-770-7777

### あなたを待っている人がいる 骨髄バンク休日ドナー登録会

移植を待つ患者さんを救うために、一人でも多くの人の登録が必要です。問診、採血など簡単な手続きがあります。

時4月6日(日) 午前10時30分～11時30分、午後1時～3時  
 会市民桜まつり会場(ウェルネスさがみはら前)

#### ●ドナー登録できる人●

- 骨髄提供の内容を十分に理解している
- 18歳～54歳で健康
- 体重が男性45kg以上、女性40kg以上

問医事業課 ☎042-769-8343

### 手話講座 (上級) (全5回)

市で登録、活動する手話通訳者を養成します。  
 時5月31日～6月28日の毎週土曜日 午前10時～午後3時  
 ○学科試験 7月5日(土) 午前10時～11時30分  
 ○技術試験 7月19日(土) ※時間は後日お知らせします。  
 ※試験合格者は11月6日から開催される養成コースに参加できます。

会県聴覚障害者福祉センター(藤沢市藤沢)  
 期市内在住の20歳以上で手話経験が2年以上ある人 定80人(抽選)  
 申5月7日までに、障害者支援センター松が丘園かけやき体育館にある申込書(市社会福祉事業団ホームページにも掲載)などを同園(☎042-758-2121)へ

## + 愛の献血

日にち	時間	会場
4月 1日(火) 10日(水)	午前10時～正午	市役所前
4月 4日(金) 9日(水)	午後 1時30分～4時	橋本駅ペデストリアンデッキ下
4月 5日(土)	午後 1時30分～4時	市民桜まつり会場(ウェルネスさがみはら前)
4月 6日(日)	午前10時30分～4時	
4月 3日(木) 14日(月)	午前10時30分～正午 午後 1時30分～4時	相模大野駅前コリドー

期16歳～69歳の健康な人(65歳～69歳の方は、60歳～64歳の間に献血経験が必要)  
 所要時間 40分程度  
 ※200ml献血をしない場合があります。本人確認をしています。

問医事業課 ☎042-769-8343

## 大人の風しん に気を付けましょう 風しん抗体検査を行います

出産したことがなく、これから妊娠を希望する女性を対象に風しん抗体検査を実施します。また、抗体検査の結果、予防接種が必要な人に予防接種費用の一部を助成します。希望者は市協力医療機関へ予約をしてから、受診してください。

#### 風しん抗体検査

期市内に住民登録がある出産したことがない女性  
 ※風しんにかかったことがある人、風しん(麻しん風しん混合MR・麻しん風しんおたふくかぜ混合MMR含む)の予防接種を受けたことがある人、風しん抗体価が十分であることを確認している人を除く  
 費無料(1人1回)

#### 風しん予防接種費用の一部助成

期風しん抗体検査(左記の検査に限ります)を受けた人で抗体価が基準に満たない人(HI法で16倍以下、EIA法で8.0未満)  
 助成額(1人1回) 風しん単体ワクチン=4,000円、MR(麻しん風しん混合)ワクチン=6,000円  
 ※接種した人は、接種費用から上記の助成額を引いた差額を医療機関へ支払ってください。

共 時平成27年3月31日まで 会市協力医療機関(要予約)  
 通 ※費用の免除や市協力医療機関、持ち物など、詳しくは市ホームページをご覧ください。

問市コールセンター ☎042-770-7777

## 子どものための麻しん・風しんの予防接種を受けましょう

各期1回無料で受けられます。

対象(原則、保護者同伴)	
1期	1歳～2歳未満
2期	小学校へ就学する前年度<幼稚園や保育園の年長に相当する年齢>(平成20年4月2日～21年4月1日生まれ)

会市協力医療機関(要予約)

持ち物 母子健康手帳、体温計、予診票(市協力医療機関にもあります)  
 ※予診票は、1期対象者には1歳になる月の前月中旬ごろ、2期対象者には5月上旬ごろに送付します。2期対象者で、通知が届く前に接種を希望する場合は、医療機関にある予診票を使用してください。2期の接種期間は27年3月31日までです。  
 ※予防接種を受けるときは受診番号が必要です。他の予防接種と共通の番号です。分からないときはお問い合わせください。

問疾病対策課 ☎042-769-8346

## 地域包括支援センターからのお知らせ

次の地区については公民館区に地域包括支援センターを設置しました。担当区域が変更になりますので注意してください。

変更前の担当区域	変更後の担当区域	所在地	電話番号
橋本	橋本	緑区西橋本3-1-14	042-773-5812
	相原	緑区二本松3-4-7	042-703-5088
大野中	大野中	南区古淵3-28-1 ランバーパート6 1階	042-701-0511
	大沼	南区若松4-17-13 ソフィアビル1階	042-705-5435
	大野台	南区大野台5-19-15 シルバータウン大野台ケアセンター内	042-758-8278
大野南	大野南	南区相模大野3-1-33 丸徳ビル1階	042-767-3701
	上鶴間	南区上鶴間本町6-28-14	042-767-2731

※変更後の橋本・大野台(変更前は大野中)の所在地は変更前と変わりません。

### 地域包括支援センターの愛称が「高齢者支援センター」に決定

愛称募集に90点の応募をいただき、選考の結果、「高齢者支援センター」に決まりました。今後は愛称を使用して、地域の身近な相談窓口としてより一層の支援を行ってまいります。  
 ※「地域包括支援センター」は正式名称として、これまでどおり使用します。

問高齢者支援課 ☎042-769-9231

## 急病などで困ったときは

**医科** 相模原救急医療情報センター  
 ☎042-756-9000

平日 午後5時～翌朝9時 土曜日 午後1時～翌朝9時  
 日曜日、祝日等 午前9時～翌朝9時  
 ※診療可能な医療機関を案内。医療相談・歯科案内は行いません。

**歯科** 休日急患歯科診療所  
 ☎042-756-1501

日曜日、祝日等の昼間  
 午前8時45分～11時30分、午後1時15分～4時30分

※「相模原メディカルセンター」の名称が「相模原中央メディカルセンター」に変わりました。

**接骨** 休日当番柔道整復施療所案内  
 ☎0120-19-4199

日曜日、祝日等の昼間 午前9時～午後5時

**精神科** 精神科救急医療情報窓口  
 ☎045-261-7070

平日 午後5時～翌朝8時30分  
 土・日曜日、祝日等 午前8時30分～翌朝8時30分(いずれも翌平日朝は8時まで受け付け)  
 ※夜間、休日に急激な精神疾患の発症や病状悪化の際に、必要に応じて精神科医療機関を紹介します。(神奈川県・横浜市・川崎市・相模原市共同運営)

